

広

市民の生活情報誌

報

# あきた

2011 平成23年  
1月21日号

NO.1737 毎月第1・第3金曜日発行



夫婦二人三脚で“あきたファーマーズアワード”を受賞(上北手のJA直売所「いぶきの里」で) 4ページ

10 今月の特集

## ごみはまだまだ減らせます

- 2 おめでとう! 秋田市スポーツ賞
- 4 “あきたファーマーズアワード” 受賞者
- 6 井戸端市民通信
- 8 市役所からお知らせ
- 12 ヒブワクチン、小児用肺炎球菌ワクチン、  
子宮頸がん予防ワクチンの接種費用を助成
- 13 健康 育児 情報チャンネルa
- 20 太平山スキー場オーパスに集まれ



### エコアちゃんのごみ減量速報

環境都市推進課 ☎(866)2943

家庭系ごみの排出量 (資源化物を除く)

22年12月 (前年同月比)		5,458ト (-138ト)
1人1日当たり	4月~12月の 排出量累計から算出	642㌦
	4月~11月の 排出量累計から算出	655㌦
	22年度の目標	556㌦

家庭系ごみの減量に努めましょう

22年4月~12月の家庭系ごみの排出量累計は57,031ト。21年の同期に比べ349ト増えました。

編集発行 ● 秋田市広報課

# 秋田市スポーツ賞

秋田市スポーツ賞は、スポーツ振興に功績のあったか  
たや各種スポーツ大会で優秀な成績を収めたかたに、秋  
田市体育協会から贈られます。平成22年度の受賞者は260  
人、20団体。表彰式は2月4日(金)午後4時15分から秋田  
ビューホテルで行われます。

(財)秋田市体育協会 ☎(896)5331

## 功労賞

長年にわたりスポーツに深い理解と熱意を持ち、  
スポーツの普及・振興に貢献しました



三戸俊信さん  
(秋田市ラグビーフットボ  
ル協会副会長)

協会の役員として献身  
的に各種大会を運営した  
ほか、レフェリー委員長  
として若手レフェリーの  
育成に優れた指導力を発  
揮しました。また、コー  
チとして優秀な選手を多  
く輩出しました。



後藤昭二三さん  
(秋田市弓道連盟顧問)

連盟の役員として競技  
力の向上と組織の発展に  
大きく寄与しました。特  
に弓道場の設置に強く関  
わり、設置後は弓道教室  
を開催して一般のかただ  
けでなく中学生にも卓越  
した指導力を発揮し、底  
辺拡大に貢献しました。



黒澤 紘さん  
(旭南茨島地区体育協会副会長)

地区体育協会の役員と  
して指導的役割を果たし  
ながら、組織の充実・発  
展に寄与しました。また、  
地域の一体化をはかるた  
め小学校と体育協会が連  
携した合同運動会を開催  
して絆を深めるなど、地  
域発展に貢献しました。



中村恵美子さん  
(川尻地区体育協会常任顧問)

地区体育協会発足当初  
から役員として組織の発  
展と地域のスポーツ意識  
の向上に大きく尽力しま  
した。また、ニュースポ  
ーツの普及啓発や地区体  
協30周年記念事業の成功  
など、幅広い活動で優れ  
た指導力を発揮しました。

はずむスポーツ都市

スポーツ愛好者の  
講話と交歓の夕べ

2月4日(金)午後5時30分

秋田ビューホテル

参加費7千円(食事付き)

秋田市スポー

ツ賞受賞を祝う  
会と同時開催。

秋田魁新報社の  
安藤伸一さんが

「氷海を越えて  
南極観測隊同  
行記」と題し  
て講演します。

定員500人。  
秋田魁新報社報  
道部記者。平成  
21年11月～22年  
3月、第51次南  
極観測隊に同行。



申し込み

(財)秋田市体育協会  
☎(896)5331



## 普及賞

選手の育成や地域スポーツの普及  
振興などに貢献したみなさんです  
(以下敬称略)

### 〔競技団体推薦〕

三浦則昭(秋田市サッカー協会副理事長)  
米田純良(秋田市バレーボール協会副会長)  
鈴木陽俊(秋田市水泳協会理事長)

### 〔地区体育協会推薦〕

高橋啓子(築山地区体育協会副会長兼理事長)  
徳原鉄次(中通地区体育協会理事長)  
村井雅子(高清水地区体育協会副会長兼  
婦人部長)  
高橋敏美(八田植田地区体育協会副会長)  
相澤恒男(上新城地区体育協会会長)  
三浦研二(港北地区体育協会理事長)

## 普及活動

体育・スポーツの育成指導に  
尽力したみなさんです

### 〔競技団体推薦〕

青山敏子(秋田市スポーツ少年団常任副委員長)  
町本康克(秋田市陸上競技協会理事)  
鈴木巧(秋田市相撲連盟理事)

### 〔地区体育協会推薦〕

橋本佳也(仁井田地区体育協会前監事)  
保坂千工(築山地区体育協会理事)  
遠藤隆(大住学区体育協会副会長)  
大野大作(港北地区体育協会副会長)  
三浦與二郎(広面地区体育協会理事長兼  
事務局長)  
瀧森 威(旭川地区体育協会事務局長)  
佐藤富士夫(新屋地区体育協会幹事)

## 栄光賞

国体や全国高校総体などの  
全国大会で3位以上の成績  
を収めました

体操 若狭天太(太平中学校)

新体操 七尾真結(秋田東中学校)

進藤みのり(秋田和洋女子高校) N

PO 法人秋田RG愛好会

フエンシング

安部慶輝(御野場中学校) 高橋風子

(聖霊短大付属高校) 秋田市ジュニ

アフエンサーズ(中学女子フールレ

聖霊短大付属高校フエンシング部

レスリング

松田健悟・殿村和城・櫻庭正義(秋

田商業高校) 門間順輝(秋田消防

署) 秋田商業高校レスリング部

弓道 鎌田寿也(新屋高校)

柔道 齊藤るみ(秋田明德館高校)

陸上競技

小林 快(秋田工業高校) 甲谷紗登

美・秋山未来(秋田明德館高校)

剣道 寺田望未(秋田明德館高校)

ウエイトリフティング

田中裕人(秋田県体育協会)

ラグビー 秋田北中学校ラグビー部

山岳 秋田高校山岳部

サッカー 第65回国民体育大会サツ

カー競技秋田県選抜成年男子チー

## 優秀賞

栄光賞以外の全国大会で  
3位以上の成績を収めました

ライフル 高橋駿平(泉中学校)

レスリング 杉田健吾(秋田市役所)

秋田工業高校レスリング部OBクラブ

柔道 秋田大学柔道部

バスケットボール JR東日本秋田

バスケットボールチーム 秋田銀行

バスケットボールチーム

## 優良賞

身体に障がいがあるかたの  
全国大会や生涯スポーツな  
どの全国大会で3位以上の  
成績を収めました

陸上競技 伊藤広夢・小松彩香(県

立聾学校) 佐藤 葵(栗田養護学校)

柏原直樹 兜森忠道 池田正

卓球 福岡健太(県立聾学校) 佐藤

笙子 工藤あや子 菅生唯夫

水泳 成田洋子

フライングディスク 安田勇

バスケットボール

第10回全国障害者スポーツ大会男子

バスケットボールチーム

バレーボール あきたエースクラブ

## 奨励賞

小学生が全国大会で3位以  
上、小・中学生が東北大会で  
1位の成績を収めました

フエンシング 成田琉夏(大住小学校)

土佐千乃(仁井田小学校) 菅原康平

(高清水小学校) 仙葉楓佳(牛島小

校) 秋田市ジュニアフエンサーズ(小  
学女子フールレ) 秋田アシックフェ  
ンシングクラブ(小学男子フールレ)

レスリング 鈴木里奈(桜小学校)

佐藤 旭(高清水小学校) 小野寺玲旺

(寺内小学校) 江橋元氣(港北小学

校) 竹中翠人(保戸野小学校) 佐藤

幸瑛(外旭川小学校) 塚田京(明德小

学校) 金子尚悟(外旭川小学校) 鈴

木勇斗(飯島南小学校) 山田修太郎

(旭北小学校) 吉川貴紘(東小学校)

佐藤奎太(桜小学校) 高田侑玄(下新

城小学校) 鈴木花奈(桜中学校) 渡

辺ゆうき(城東中学校)

水泳 鈴木菜奈子(桜小学校) 佐藤

勲平(土崎中学校) 三浦 遼(城南中

学校) 齋藤 翔(桜中学校) 豊嶋保

乃佳(城南中学校) 山本采実(聖霊

中学校) 秋田アスレティッククラ

ブ水泳チーム(女子200メートル・男

子400メートルリレー)

陸上競技

渡辺雄介(秋田北中学校) 鈴木 景

(御野場中学校) 橋本菜奈(秋大附属

中学校) 岩崎初音(秋田東中学校)

柔道 山田あかり(秋田東中学校)

剣道 筒井雄大(飯島中学校) 山王

中学校剣道部

バレーボール

旭川バレーボールスポーツ少年団

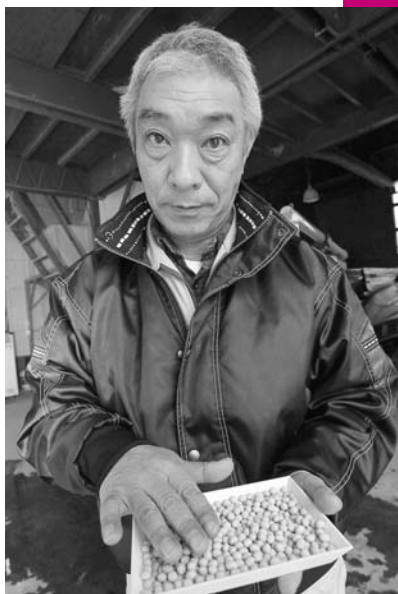
バスケットボール  
泉中学校男子バスケットボール部



優秀な農家を表彰する

# あきた ファーマーズ アワード

高い技術と優れた経営能力で地域農業の担い手として確かな実績をあげている優秀な農家のみなさん(ファーマーズ)を表彰しました。受賞おめでとうございます。



自慢の大豆です

## 最優秀賞 《ベストファーマーズ部門》

### 深井 伸さん(雄和)

水稲・大豆・野菜の複合経営。転作大豆の大規模なブロックローテーションを行う「芝野転作組合」の代表を務め、地域が一体となった大豆生産に貢献しています。

**深井さん**：「転作田を有効に利用することで、質・量とも優れた大豆づくりをめざしています。今後も地域の仲間と協力し合って頑張ります」



加工品もおいしいですよ

## 優秀賞 《ニューパワー部門》

### 矢嶋浩二さん(豊岩)

水稲・大豆・野菜の複合経営。横浜市から新規就農のため家族で秋田市へ。無農薬・無肥料米の生産と、大豆や米粉を使った加工品の販売を夫婦二人三脚で行っています。

**矢嶋さん**：「今回の受賞は安全安心な食べ物を作りたい、という自分たちの思いを理解し、応援してくれる秋田のみなさんのおかげです。これからも2人で頑張ります」



郷土を美しく！(左が榎会長)

## 優秀賞 《ファームランド部門》

### 仁井田堰土地改良区 農地・水・環境保全向上対策 四ツ小屋地域協議会(四ツ小屋)

農地・水・環境といった共有資源の保全管理を目的に「上町やぶれ会」「上野あぜみち会」「小阿地ふるさと環境保全隊」「末戸松本みのり会」が、平成20年に協議会を結成。水路の維持管理や環境美化活動などを行っています。

**会長の榎政良さん** …「地域の美しい環境を自分たちの手で守り後世に残すため、農家以外のかたとも協力しながら、今後も活動していきます」



チームワークばっちり(前列中央が北川代表)

## 優秀賞 《パフォーマンス部門》

### ふれあいランド旭川販売所(旭川)

**代表の北川セチ子さん**：「会員みんなが『野菜作りって楽しい』と思いつつ頑張っています。移動販売を楽しみにしてくれているかたのためにも、これからもずっと続けていきたいです」

会員がそれぞれの畑で栽培した野菜や切り花、手作りの漬物などを持ち寄り、直売所での販売や軽トラックでの移動販売を18年にわたり行っています。

## こども 絵画部門



佐藤なるさんの作品「笑顔のおばあちゃんとかほちゃ」

## 最優秀賞

### 佐藤なるさん

(御所野小4年)



この絵は、神宮寺のおばあちゃんが笑顔でかほちゃを収穫しているところです。おばあちゃんを作る『いぶりがっこ』が大好きで、私もいぶり作業を手伝っています。

## 優秀賞

佐藤雪菜(広面小3年)

## 特別賞

佐々木小春(大正寺小1年)

齊藤晴香(上新城小3年)

齊藤美彩希(上新城小3年)

高橋桜季(上新城小3年)

渡部倫(上新城小3年)

虻川菜緒(桜小4年)

佐藤海成(豊岩小5年)

田口春樹(豊岩小5年)

|| 敬称略 ||



# 納税標語が決定

市と納税貯蓄組合連合会が共催で募集した今年度の納税標語。応募総数108点の中から次のみなさんが入選しました。



12月6日の表彰式で  
(写真前列右が第1席の木村紀美さん)

## 第1席▶木村紀美さん(土崎)

### 『納税で 描く秋田の 未来地図』

第1席の木村さん…税を安全安心で活力ある、秋田市の未来のまちづくりのために役立ててほしい、という気持ちで作りました。

第2席▶柿崎真知子さん(飯島) 高橋禮子さん(手形)

第3席▶五十嵐修司さん(広面) 伊藤博さん(添川) 秋山優大郎さん(泉)

佳作▶木村吉雄さん(土崎) 佐々木榮子さん(港北)

安田晶子さん(御野場) 辻 敏さん(下新城)

臼木嬉子さん(御所野) 佐藤セイ子さん(楢山)

三浦栄さん(保戸野) 鈴木綾子さん(桜)

鈴木チエさん(御所野) 安藤榮子さん(土崎)

市・県民税第4期、国民健康保険税  
第7期の納期限は1月31日(月)です  
納税課☎(866)2059  
国保年金課☎(866)2189

## 障害者控除対象者 認定書を交付します

要介護(要支援)の認定を受けている65歳以上のかた(昭和21年1月1日以前生まれ)は、認知症などで障がい者に準ずると認められると「障害者控除対象者認定書」が交付され、市・県民税や所得税の申告のときに障害者控除を受けることができます。

認定書の申請は、控除を受けようとするかたの印鑑(扶養親族などが申請する場合はそのかたの印鑑も)を持って、介護・高齢福祉課、河辺市民センター、雄和市民センターへ。申請書は市ホームページからも入手できます。なお、各種障害者手帳をお持ちのかたは申請の必要はありません。

問い合わせ

介護・高齢福祉課☎(866)2407

# 平成22年分 確定申告

確定申告の  
問い合わせ 秋田南税務署☎(832)4121  
秋田北税務署☎(845)1161

**受付期間**  
所得税▶2月16日(水)～3月15日(火)  
贈与税▶2月1日(火)～3月15日(火)  
消費税(個人事業者)▶3月31日(木)まで

※所得税の還付申告書は、2月16日(水)より前でも提出できます

## ネットで確定申告できます

国税庁ホームページでは、「確定申告書等作成コーナー」から電子申告(e-Tax)できるほか、税務署へ提出する申告書などの印刷ができます。

e-Taxは、あらかじめ登録すればインターネットで国税に関する申告や納税などの手続きができる便利なシステムです。一定の要件を満たすと、最大5,000円の税額控除を受けられたり、添付書類の提出を省略できたりします。詳しくはホームページをご覧ください。  
国税庁ホームページ <http://www.nta.go.jp/>

## 申告書作成会場のご利用を

「申告書作成会場」は、所得税(譲渡所得を含む)、消費税、贈与税の申告書を作成する会場です。秋田南・北税務署内には申告書を作成する場所がありませんので、申告書の作成は下記の「申告書作成会場」をご利用ください。

### ■秋田南税務署の申告書作成会場

日時/2月1日(火)～3月15日(火)の平日

午前9時～午後4時

会場/秋田県労働会館「フォーラムアキタ」

(中通六丁目7-36)…駐車場がありませんので、バスなどをご利用ください

### ■秋田北税務署の申告書作成会場

日時/2月1日(火)～3月15日(火)の平日

午前9時～午後4時

会場/セリオン2階イベントホール

市民税・県民税の申告は、2月8日(火)から3月15日(火)までです。  
詳しい日程、会場などは、広報あきた2月4日号でお知らせします。



# 井戸端 市民通信

月刊

読者のみなさんのページです。  
17ページに掲載している広報ク  
イズの答えと一緒に、気ままなひ  
とこと、ちょっと言いたいひとこ  
とを、お待ちしております。

## 読者の伝言板

- 孫も中学2年と高校1年に  
なり、女同士でいろんな話題  
で会話することが多いが、つ  
いつい「年寄りの冷や水」で  
意見をしたりすると時代の違  
いからか考え方でぶつかるこ  
とも多い。しつかりと芯のあ  
る大人になることを願う今日  
このごろです(桃桜さん 70  
歳・河辺)
- 冬休みにはべんきょうとお  
手つだいをたくさんします。  
オーパスでたくさんスキーを  
したいです(高橋南美さん  
8歳・將軍野)
- 昨年の夏は暑かったから1  
月〜2月は雪多く降るかし  
ら? 雪寄せは毎日でも、良  
い運動なると思います(鈴木  
さくらさん 53歳・河辺)
- 本格的な雪の日が続くよう  
になってきました。朝起きた  
とき雪が積もっていると子ど  
もの通学が心配になります  
が、いつも子どもたちが登校  
する時間に合わせて除雪作業  
をしてくれる地域の「守り隊」  
のみなさまに感謝です。秋田  
は地域のかたがたと連携して  
子どもを守ってくれるので安  
心して登校させられます(ぶ  
いさんママ 35歳・桜方丘)
- 昨年の夏は猛暑だったし、  
秋も気温が高かったし、冬が  
来るのはもしかして遅いのか  
と思つてたら、雪は一昨年と  
同じ時期にドカッときて、し  
かも気温も真冬並みで予想外  
となつた。この冬も除雪や家  
庭内のこと、そして趣味もで  
きる限りやつて風邪をひかな  
いようにしたいと思います  
(親ねこさん 71歳・雄和)
- 西部工業団地の植栽イベン  
ト。近くに居ながら知りませ  
んでした。今度ぜひ参加して  
子どもと一緒に木を植えたい  
です(工藤尚子さん 45歳・  
新屋)
- 秋田ノーザンハピネットは  
秋田市民を元気にするカンフ  
ル剤! みんなで応援しまし  
よう(忘年会さん 52歳・旭南)
- 昨年も市民菜園で1年間楽  
しく野菜作りをさせていただ  
きました。暑さや長雨などの  
影響でジャガイモが小ぶりだ  
つたり、種をまいても芽が出  
なかつたりして大変苦労しま  
した。でも体を動かして汗を

## 地域の話題 おしえて!!

### 宝くじ助成で新波自治会館の改築工事が完成 みんなが集う、みんなの会館に

真新しい畳の香り、ピッカピカの調理室…。雄和新波にある自  
治会館が新しくなりました。木造平屋建てで広さは約55坪。改  
築費用の約半分を(財)自治総合センターが「宝くじの収益をコミ  
ュニティー活動の発展に役立ててほしい」と助成してくれました。

新波自治会会長の齊藤悦郎さんは「地域みんなが新しい会館の  
完成を喜んでます。自治活動の拠点としてはもちろん、高齢者  
がくつろげる場所、そして子育て中の若いお母さんたちが気軽に  
集まることができる場所としても活用していきたい」と話します。

新波神社の祭り(6月)、大正寺おけき(8月)などで知られる同  
地区。古くから地域の絆が強いところでもあります。新しい会館  
の完成は、その絆をいっそう強くしてくれることでしょう。



調理室も快適です



宝くじは  
豊かさ築く  
チカラ持ち。

宝くじは、広く社会に役立てられています。



みんなで大切に使います!(12月18日の神事で)



# おしゃべりかわらばん

## 昔遊びは楽しいよ

今日はコマやおはじきなど昔遊びを用意しました。子どもが少なくなってきているのはちょっと寂しいですが、こういう機会をとおして子どもはもちろん、若いお母さんたちも興味を持ってくれたらうれしいです。



東部公民館の世代間交流会でおはじきを担当した運営協力委員の奈良章子さん



1月5日、東部公民館で行われた世代間交流会では、あやとりやめんこ、竹馬なども楽しみました。

流すなど、健康にはとても良かったと思います。野菜作りをしてみても農家のみなさんの大変な苦労がわかりました  
(みっちゃん 63歳・牛島)

●12月15日、大雪の日。新屋の美短附高付近で息子が携帯電話を落としてしまい、近くのかたが拾ってくださいました。新しく、新屋交番まで届けてくれました。男性のかたとしかわからず、名前も告げなかったそうです。師走とこのご時世といろいろある中で大変心が温まる思いをしました。本当にありがとうございます  
(落合母さん 41歳・広画)

## クリスマス大好き！

踊りが一番楽しかったな。それからサンタさんがかっこいいメダルをくれたよ。今日(12月24日)は寝る前に枕のところに靴下を置いておくんだ。飴(あめ)が大好きだから朝起きたらいっぱい入ってるといいな。



アルヴェクリスマスお楽しみ会を楽しんだ柴山光瑠ちゃん(4歳・土崎)

係からひとこと

毎年発表される「今年の漢字」。昨年は「暑」が選ばれましたね。私にとっては「知」が妥当なところですね。

日々の取材で各地の祭や風土を改めて「知り」、常陸太田市(茨城県)へ出て向いて佐竹氏のルーツを「知り」、そして「自分は生まれ育った秋田市についてこんなにも無「知」だったのか」と思い「知」らされ…。ある伝統行事の取材で「若い人の参加が少なくなつて」と寂しげに話すお年寄りを目撃しました。故郷の伝統という響(たすき)を次の時代へつなぎたいと願う熱い思い。それを「知」ったことも昨年の大きな収穫でした(伊藤)

## 手作りって大切です

門松を作るのは初めて。松の配置が難しかったです。今日の出来は50点くらいかな。手を使ってものを作ること、その大切さを改めて感じました。若い人たちももの作りの講座にどんどん参加してほしいですね。



土崎公民館で開催したミニ門松作り講座に参加した伊藤謙三さん(將軍野)

## さらに上手に回せた！

今日はさら回しをして遊んだよ。初めてやったけど、教えてもらったらすぐに上手に回せたので楽しかったな。自然科学学習館は何回も来てるけど、いろいろな遊びができるから大好き！また遊びに来たいな。



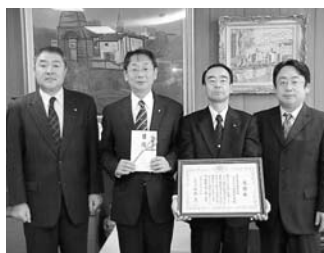
自然科学学習館の「新春おもしろ体験」に参加した北埜寛武くん(6歳・手形)

## 切り絵おもしろいね

切り絵は見たことはありましたがやるのは初めて。子どもが図工好きなので参加しました(敬子さん)。上手にできたと思うけどネズミの耳やひげのところがむずかしかったな。とてもおもしろかったよ(舞さん)。



中央公民館の親子切り絵教室に参加した中根敬子さん(將軍野)、舞さん(土崎南小4年)



## “キタスカ”に樹木を寄贈

東北電力(株)秋田火力発電所から、5月開設予定の北部市民サービスセンター(愛称:キタスカ)にドイツウヒ(常緑樹)を寄贈していただきました。12月6日、市から遠藤規美所長に感謝状をお贈りしました。



## 感恩講におもちゃのプレゼント！

12月24日、西部工業団地にある(株)プレステージ・インターナショナルのみなさんが寺内の感恩講児童保育院を訪れ、従業員から集めたおもちゃなどをプレゼント！子どもたちはサンタの来訪に大喜びでした。



**人口** 22.12.1 現在  
 ( )内は前月比

- 人口/324,308人(-125)
- 男/152,798人(-44)
- 女/171,510人(-81)
- 11月分・出生 184人
- ・死亡 288人
- ・転入 453人
- ・転出 474人
- 世帯/134,889世帯(-21)



# INFORMATION

●市役所からのお知らせ

## 1 秋田市地球温暖化対策実行計画の素案にご意見を

温室効果ガスの排出量を削減するための取り組みを定める「(仮称)秋田市地球温暖化対策実行計画」の素案に対する市民のみなさんの意見を募集します。募集は2月7日(月)まで。

**素案の閲覧場所** 市環境部寺内蛭根三丁目24-3、市民相談室(市役所1階)、土崎支所、西部市民サービスセンター、アルヴェ駅前サービスセンター、河辺・雄和市民センター、岩見三内・大正寺連絡所、各公民館、各地域センター、市ホームページ  
<http://www.city.akita.jp/city/ev/rc/ondanka/>

**意見提出方法** 閲覧場所にある用紙などに、意見、住所、氏名、電話番号を書いて、閲覧場所にある回収箱に投函するか、環境総務課へ郵便かファクス、またはEメールでお送りください。  
 〒010-0904 寺内蛭根三丁目24-3 秋田市環境総務課(863)6633  
 ファクス(863)6630  
 Eメール ro-evmn@city.akita.akita.jp

## 2 太陽光発電システム設置補助の申請期限は1月28日(金)です

市では、地球温暖化対策の一つとし

て、住宅用太陽光発電システムを設置するかたに補助しています。今年度の申請期限は1月28日(金)です(申請が多い場合は期限前に受け付けを終了する場合があります)。細かな規定がありますので、詳しくはお問い合わせください。  
**補助額** システムの最大出力1キロワットあたり4万円(上限16万円)  
 ※国・県の同様の補助制度と併用可。  
**問い合わせ** NPO法人環境あきた県民フォーラム ☎(829)5865  
 または環境総務課 ☎(863)6633

## 3 就学援助制度をご利用ください

市内の小・中学校に通うお子さんが、経済的に困りかたを对象に、申請により、学習に必要な費用や給食費などの一部を援助します。

●**申し込み・問い合わせ** 学校で配られる申請書に必要な事項を書いて、各学校または山王21ビル3階にある市教育委員会学事課へ。 ☎(866)2243

## 4 市議会議員一般選挙立候補予定者説明会

議員定数が42から39に

市議会議員一般選挙の立候補予定者を対象に、立候補の届出に必要な手続きや選挙運動費用の公費負担制度などを説明します。なお、議員定数がこれ

までの42から39に変わります。  
**日時** 2月19日(土)午後2時～  
 (受け付けは午後1時から)  
**会場** 市文化会館5階大会議室  
**立候補できるかた** 「秋田市に住所がある」「25歳以上」などの要件があります。詳しくはお問い合わせください  
**問い合わせ** 市選挙管理委員会事務局 ☎(866)2260

## 5 資格取得の受講料に助成します

35歳未満の求職者や市内企業などに勤務しているかたを对象に、就職活動やスキルアップにつながる資格を取得した際の受講料などを助成しています。申し込み方法や、取得した資格が対象になるかなど、詳しくは商工労働課へお問い合わせください。

**無料セミナーを開催** 助成制度の説明や就職に役立つ資格など。1月31日(月)午後1時30分～3時30分、アルヴェ4階洋室Cで。申し込みは、1月28日(金)まで商工労働課へどうぞ。

●**助成制度の問い合わせ、セミナー申し込み** 商工労働課 ☎(866)2114

## 6 灯油漏れ、雪下ろし時の電線切断にご注意

冬期間は、次のことに十分気をつけ



**国民年金基金に加入して年金を増やしませんか**…国民年金に上乗せする国民年金基金制度で豊かな老後を。税制上の特典も多くあります。詳しくは秋田県国民年金基金へどうぞ。 ☎0120-65-4192





少年の悩みや心配事は…

## わかくさ相談電話☎(862)3225

受付時間

平日の午前9時～午後4時  
(月曜日は午前10時から。祝日を除く)  
\*市少年指導センター(文化会館4階)で  
来所相談もできます。



## 公立美術工芸短大 の4年制大学化へ ご意見を

現在、市で検討している「秋田公立美術工芸短期大学の4年制大学化」に関するアンケート調査を行います。4年制大学化に関する質問のほか、「芸術・文化をいかしたまちづくり」などについてもお聞きします。ぜひご意見をお寄せください。

### アンケート用紙の設置場所(2月3日(木)まで設置)

市民相談室(市役所1階)、土崎支所、西部市民サービスセンター、アルヴェ駅東サービスセンター、河辺・雄和市民センター、市ホームページ  
<http://www.city.akita.akita.jp/city/pl/mn/bitand/>

**提出方法** アンケート用紙設置場所にある回収箱に投函するか、企画調整課へ郵便かファクス、またはEメールで、2月3日(木)(必着)までお送りください。  
〒010-8560秋田市役所企画調整課☎(866)2032  
ファクス(866)2278  
Eメール ro-plmn@city.akita.akita.jp

## 公立美術工芸短大の 入学試験は2月17日(木)です

秋田公立美術工芸短期大学の一般入学試験、大学入試センター試験利用入学試験、社会人特別選抜(後期)を次の日程で行います。

**出願期間** 1月28日(金)～2月8日(火)  
**試験日** 2月17日(木)  
**試験会場** 秋田公立美術工芸短大(新屋大川町12-3)

### 募集人員

	一般入試	大学入試センター試験利用入試	社会人特別選抜(後期)
工芸美術学科	16人	4人	若干名
産業デザイン学科	24人	6人	
合計	40人	10人	

問い合わせ

秋田公立美術工芸短期大学  
事務局学生課☎(888)8105

## 図画、書道などの 児童生徒作品を表彰



平成22年度児童生徒作品コンクールの表彰式が12月4日、文化会館で行われました。最優秀賞15人を含む343人の小・中学生が表彰されました。

秋田市民憲章推進協議会☎(866)2253

### ◆最優秀賞を受賞したみなさん(敬称略)◆

**図画の部** 佐藤理恵(土崎中)

**書写・書道の部**

進藤あかり・佐藤英里子・佐藤真唯子・進藤颯斗・鈴木理子(仁井田小)、沼田彩花(桜小)、吉田さくら(大住小)、加藤晟(金足西小)、水谷優希(川尻小)、菅原春菜(港北小)、小玉泉(外旭川中)

**俳句の部** 五十嵐弘輔(豊岩中)

**短歌の部** 赤坂絢也(秋田南中)

**川柳の部** 梅林果琳(広面小)

## 1月26日は「文化財防火デー」

### みんなで文化財を守りましょう

「文化財防火デー」は、昭和24年1月26日に法隆寺金堂で火災が発生し、壁画が焼損したことを契機に昭和30年に制定されました。市内には貴重な文化財がたくさんあります。文化財を火災・地震などの災害から守り、後世に受け継いでいきましょう。

文化振興室☎(866)2246



天徳寺(国重要文化財)

ましよう。  
**灯油漏れに注意**：一般家庭の灯油タンクから油が漏れる事故が多発しています。火災や環境悪化の原因にもなりますので、給油時は特に注意しましょう。タンクの点検も忘れずに。防災安全対策課☎(866)2021

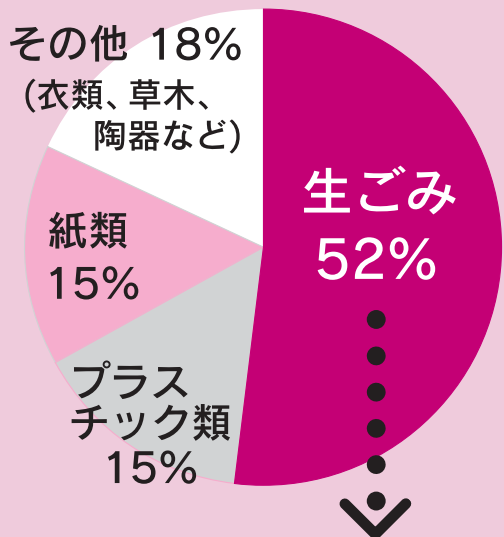


ここに注意!



# 秋田市の家庭ごみの割合

※平成21年度秋田市家庭ごみ組成調査から



「普通の袋でも自分で穴を開ければ水切り袋になりますよ」

## 「ぎゅっ」と絞れば2干ッ!

各家庭から出される生ごみの約7割が水分です。生ごみを捨てる時、ぎゅっと絞って10杯の水を切ることができれば、市全体で年間約2,000トのごみを減らすことができますよ!

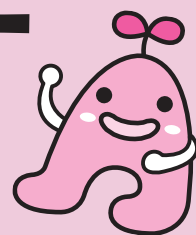
秋田市のごみの半分は生ごみで、次に多いのが紙類です(上グラフ)。生ごみには処理にたくさん燃料を必要とする「水分」が多く含まれています。また、ごみとして出された紙類の約8割がリサイクルできる紙でした。地球のために今日からできること。「生ごみの水切り」と「紙類の分別」をお願いします。

## 生ごみと紙類が減らしやすい

必要がありません。こうした問題を解決するため、3R(※)を推進して天然資源の消費を抑え、環境への負荷が少ない「循環型社会」にする必要があります。

※3R…Reduce(リデュース・ごみの発生抑制)、Reuse(リユース・再使用)、Recycle(リサイクル・再生利用)の優先順位で廃棄物の削減に努めようという考え。

# 絞る! 分ける! ごみはまだ減らせます



秋田市ごみ減量キャラクターのエコアちゃん

### 使い捨て型の生活を直そう

大量生産・大量消費・大量廃棄が一因となって起こる地球温暖化や環境破壊。これらの問題を解決するために、まずは一人ひとりが身近なごみの減量に取り組みることが大事です。「生ごみの水切り」「紙類の分別」を始めてみませんか。

●環境都市推進課 ☎(866)2943





ごみの減量、  
もっと知りたい!

## ごみ減量・分別説明会

ごみ減量の大切さをより一層ご理解いただくため、次の日程で「ごみ減量・分別説明会」を開催します。「水切り」「分別」といったごみ減量の方法や、ごみの現状について詳しく説明します。

また、ごみの減量や分別に楽しく取り組める講座「ごみ減量・分別井戸端会議」も開催しています。町内会やサークル、会社の集まりに、夜間、休日を問わず市職員がお伺いします。申し込みは環境都市推進課へどうぞ。☎(866)2943

	日時	会場
1月29日(土)	午前10時～正午	岩見三内地区コミセン 大正寺連絡所
	午後2時～4時と 午後5時～7時の2回	河辺地域活動センター 雄和地域活動センター
1月30日(日)	午前10時～正午	金足地域センター 上新城地域センター
	午後2時～4時	北部公民館 下新城地区コミセン
1月31日(月)	午後2時～4時	寺内地域センター 土崎公民館
	午後7時～9時	將軍野地域センター 土崎支所
2月1日(火)	午後2時～4時	飯島地域センター 外旭川地域センター
	午後7時～9時	港北地区コミセン 泉地区コミセン
2月4日(金)	午後2時～4時	明德地区コミセン 川尻地区コミセン
	午後7時～9時	旭川地区コミセン 茨島地区コミセン
2月5日(土)	午前10時～正午	旭北地区コミセン 東部公民館
	午後2時～4時	保戸野地区コミセン 太平地域センター
2月6日(日)	午前10時～正午	サンパル秋田(文化会館内) 西部市民サービスセンター
2月7日(月)	午後2時～4時	旭南地区コミセン 南部公民館
	午後7時～9時	楢山地区コミセン 上北手地域センター
2月8日(火)	午後2時～4時	勝平地区コミセン 御野場地域センター
	午後7時～9時	八橋地区コミセン 大住地区コミセン
2月9日(水)	午後2時～4時	下浜地区コミセン 下北手地域センター
	午後7時～9時	浜田地区コミセン 豊岩地区コミセン



「小さな紙は大きな紙に挟み込んでおく縛りやすいのよ」

## 分別が資源とごみの 分かれ道

秋田市の古紙類の分別は、下表の4種類です。リサイクルできるのに分別されず家庭ごみとして捨てられた紙類は、1年間で約8,000トンありました(平成21年度家庭ごみ組成調査による推計値)。

紙の種類	再生後のおもな物
新聞・チラシ	新聞、雑誌、絵本
段ボール	段ボール、紙筒
紙パック	トイレトペーパー
雑誌・雑がみ	菓子箱、絵本

※テープやセロハンなどは外してください。

物を大事にする  
感覚こそ大事



e1市民の  
松本公枝さん  
(保戸野)

ごみ減量の取り組みの紹介に協力してくれた松本さんは、省エネなど、環境活動に取り組んでいるとして市が認定した「e1市民」です。「食品を買い過ぎず無駄なく料理して、生ごみを出さないこともエコですよ」と話してくれました。



# ヒブワクチン、小児用肺炎球菌ワクチン、 子宮頸がん予防ワクチンの接種費用を助成

市では、細菌性髄膜炎などを予防する「ヒブワクチン」と「小児用肺炎球菌ワクチン」、およびヒトパピローマウイルスの感染を防ぐ「子宮頸がん予防(HPV)ワクチン」の接種費用を全額助成します。助成期間は2月1日(火)から3月31日(木)まで。なお、助成は平成23年度も継続する予定です。詳しくは、市保健所健康管理課へ。☎(883)1179

## ●接種対象者

**ヒブワクチン、小児用肺炎球菌ワクチン**▶接種日に生後2か月～5歳未満(誕生日の前々日まで)のお子さん  
※接種の際は、母子健康手帳をお持ちください。

**子宮頸がん予防ワクチン**▶中学1年生(13歳相当)～高校1年生(16歳相当)の女子  
※ワクチン接種に関する詳しいお知らせは、中学生には学校から配布し、高校生には個別に郵送します。

## ●接種費用 無料

## ●接種できる医療機関

市内の受託医療機関で接種を受けてください。受託医療機関は広報あきた2月4日号に掲載します。なお、2月1日(火)から3日(木)までに接種を希望するかたは、受託医療機関を健康管理課予防接種担当へお問い合わせください。

## ●接種の注意事項

ワクチン接種による予防の効果はありますが、まれに副反応が起こることがあります。接種は対象者の保護者の希望により受けるもので、法律上の義務ではありません。接種は体調の良い日に受けましょう。

## がん検診を行う医療機関が変わります

**乳がんの視触診検査**…村田産婦人科医院(土崎港中央五丁目)が廃院になり、1月から同所で「あきたレディースクリニック安田 ☎(857)4055」が検査を行っています。

**大腸がん・前立腺がん検診**…1月から「にいつ内科クリニック 広面字樋ノ沖☎(835)1171」が検診を行っています。

問い合わせ 市保健所保健予防課☎(883)1176

## 乳がん検診は2月23日(水)まで

乳がんの追加検診を秋田県総合保健事業団中央健診センター(川尻町字大川反)で行っています。申し込みが必要です。対象者や日程など、詳しくは広報あきた12月3日号をご覧になるか保健予防課へお問い合わせください。

申し込み 市保健所保健予防課☎(883)1176



数字で見る

保健講座

—— 国保・高齢・介護健診課☎(866)8903

## 男性の4人に1人、女性の5人に1人が肥満!

年末年始は飲食の機会が多く、体重や腹囲が増えてしまいがちです。秋田市国民健康保険加入者で、平成21年度に特定健診を受けた男性の4人に1人、女性の5人に1人が「肥満」という結果でした。肥満は健康の大敵。特に内臓のまわりに脂肪がつく肥満は、糖尿病、高血圧症、高脂血症などの発症の要因になります。

## ●毎日本体重を測る習慣を

「今の自分を知る」ことが減量への第一歩です。実現可能な目標体重を決めて、毎日本体重を測ることをお

勧めします。体重が増加傾向にあれば、食事の量を減らしたり運動の量を増やしたりして、元に戻すように取り組みましょう。

## ●減量により検査値が大幅に改善

健診を受けたAさん(60歳代男性)は…  
「6か月で1.8%減量したところ肥満も解消し、中性脂肪(※)の数値が大幅に改善しました」  
**減量前328mg/dl→減量後111mg/dl**  
(基準値は150mg/dl未満)



※血液中の中性脂肪が多くなると血管の老化が進み、動脈硬化による心臓病や脳卒中の要因になります。

特定健診は、秋田市国保加入者で40歳以上のかたと後期高齢者医療制度に加入しているかたは**無料**で受診できます(そのほかの医療保険に加入しているかたは直接、加入先へお問い合わせください)。保険証と、事前にお送りした受診券を持って、3月31日(木)まで、市内の受託医療機関で受診してください。





### スポーツ教室へどうぞ

#### 姿勢スツキリ美人をめざす運動

日時／①1月28日(金)～3月4日(金)の金曜日に5回、②3月11日(金)～4月8日(金)の金曜日に5回、午前9時30分～10時45分

会場／西部体育館 受講料／各4,000円 定員／先着各12人

申し込み／1月22日(土)午前10時から西部体育館☎(828)1180

**新春笑いヨガ** ヨガの呼吸法と笑いの体操で健康に。無料。先着30人。講師／笑いヨガ認定ティーチャーの伊藤晴美さん 日時／1月31日(月)午前10時30分～正午

会場／サンパル秋田(文化会館内) 申し込み／1月24日(月)午前9時から女性学習センター☎(824)7764

### ザ・ブーンけんこうきょうしつの健康教室

申し込みはクアドーム ザ・ブーンへどうぞ。☎(827)2301

**2月のプール健康増進教室** 2月25日(金)までの火・水・金曜日(11日を除く)に開講します。アクアピクス、水中歩行、初級～上級水泳など(日にちや曜日によってメニューが違います)。全日程受講可能なフリーコースが4,000円、1日体験コースが550円(いずれも入館料別)

**バス送迎付健康増進教室** 火曜日は水中歩行基礎編と水泳初級、金曜日は中・上級者向け水中歩行と水泳。2月1日(火)・4日(金)・15日(火)・18日(金)・25日(金)、午前9時45分秋田駅発、午後3時秋田駅着(発着は東口5番線)。受講料各1,050円(入館料込み)。申し込みは1月24日(月)午前9時から

### スポーツ振興課しんこうかの教室

申し込みは1月25日(火)からスポーツ振興課へ。☎(866)2247

**ミニテニス** 対象／小学生以上 日時／2月2日(水)・9日(水)、午前10時～正午、2月16日(水)午後2時～4時、2月22日(火)午後7時～9時 会場／市立体育館サブアリーナ 保険料／1回30円 定員／各30人

**スノートレッキング** 対象／小学3年生以上 日時／2月19日(土)午前10時30分～正午 会場／太平山自然学習センターまんだらめ(市役所

発秋田駅経由の送迎バスで移動) 昼食代／520円 定員／20人

### はずむスポーツ都市しゅん市民スボ祭さい・バウンドテニス

2月13日(日)午前9時～、市立体育館サブアリーナで。参加費1人500円。申し込みは、1月30日(日)まで、秋田市バウンドテニス協会の湯沢さんへ。☎(832)5448

### ちくたいきょうたいこうたつきゅうたいかい 地区体協対抗卓球大会

学生は除きます。3人(ABC方式)5単制の団体戦です。2月20日(日)午前9時～、土崎体育館で。参加費1チーム2,500円。申し込みは、2月9日(水)まで、秋田市卓球連盟の細谷さんへ。☎090-2958-2441

### シニアスキースクール

50歳以上のかたが対象。2月11日(金)・12日(土)、田沢湖スキー場で。往復送迎可。宿泊はハイランドホテル山荘。参加費13,000円(宿泊費込み。リフト代別途必要)。申し込みは、2月4日(金)まで高清水スキークラブの藤嶋さんへ。☎090-2797-9296

### スピードスケートスクール

小・中学生が対象。受講料2,000円(貸靴料、保険料含む)。定員20人。日時／2月13日(日)・27日(日)、3月5日(土)・11日(金)、午前9時30分～11時(11日は午後5時～6時30分) 会場／県立スケート場 ●申し込み 電話かEメールで、2月9日(水)まで、秋田県スケート連盟の鎌田さん☎090-7792-8067 Eメール tetsuro@cna.ne.jp

### しほけんじょ けんこうはんてい 市保健所の健康判定

食習慣や生活習慣、運動習慣について、栄養士などが個別にアドバイスします。運動の実技指導も。無料。対象／20歳以上のかた 日時／2月3日(木)・17日(木)、午後1時～5時 会場／市保健センター(八橋) ●申し込み 市保健所保健予防課 ☎(883)1175

### かいあきた つど うつ会秋田の集い

うつ病患者やご家族が悩みなどを語り合う場です。2月6日(日)、3月6日(日)、午後2時～4時、遊学舎(上北手)で。参加費500円。申し込みは、うつコミュニティ・うつ会秋田の堀さんへ。☎(862)8491



## いきいきサロン

65歳以上のかたが対象です。参加無料。直接会場へ。**演歌・歌謡教室** 2月3日(木)午前10時15分～正午、飯島老人いこいの家で。☎(845)3692 **ADL体操** 2月9日(水)午前10時15分～正午、八橋老人いこいの家で。動きやすい服装でお越しください。☎(862)6025

## 不妊治療費を助成

夫婦の前年所得合計が730万円未満のかたが対象です。秋田大学医学部附属病院、設楽産婦人科内科クリニックで、平成22年4月1日以降に、体外受精、顕微授精を受けた場合、その治療費を助成します。1回の治療につき15万円まで(1年度あたり2回、通算で5年まで)。市外で受診しているかたは、お問い合わせください。

問い合わせ 市保健所保健予防課 ☎(883)1174

### じんぞうびょう かんが つど 腎臓病を考える集い

秋田大学医学部附属病院第三内科の奥山慎さんが「透析導入を遅らせるための治療」と題して講演。1月23日(日)午前10時～正午、県社会福祉会館3階(旭北)で。無料。直接会場へ。 ●問い合わせ 秋田県腎臓病患者連絡協議会☎(863)6210

### しりつびょういん かんぞうきょうしつ 市立病院の肝臓教室

B型肝炎の治療について医師が、抗ウイルス薬と肝庇護薬について薬剤師が話します。無料。直接会場へ。日時／2月1日(火)午後1時30分～2時40分 会場／市立病院2階講堂 ●問い合わせ 市立秋田総合病院医事課☎(823)4171

### ざいたくかい ごしゃ 在宅介護者のつどい

寝たきりや認知症のかたなどを現在家庭で介護しているかたが悩みなどを話し合う場です。1月25日(火)午後1時30分～3時、市保健センター(八橋)で。参加無料。直接会場へ。詳しくは、在宅介護者のつどい代表の廣田さんへ。☎(863)0935

## アルヴェ子ども未来センターの悩み相談

子ども未来センターでは、専門の相談員が虐待や子育て、女性の悩みなどの相談に電話や面接で応じています。心配事や不安を一人で抱え込まず、どんな小さな事でもご相談ください。話すことで気持ちが楽になります。相談無料。プライバシー厳守。面接相談は予約が必要です。

●子育てと女性の悩み相談 ☎(887)5339

●家庭教育相談(子どもの発達・障がい・不登校) ☎(887)5337

相談日時 月曜～土曜日、午前9時～午後6時

18日(金)、午前10時～10時50分、セリオンプラザで。参加費1組500円。直接会場へ。詳しくは子育て応援Seed ☎050-7559-8999

**ビタミンキッズ** 年長～小学生の親子が対象。ギョーザ作り。2月5日(土)午前10時～午後1時、東部ガス(楢山)で。参加費1組500円。先着6組。申し込みは、1月24日(月)午前10時30分から子育て応援Seed ☎050-7559-8999

### あそびにおいて!

**すこやか広面** 0歳～5歳の親子が対象。1月24日(月)・31日(月)、午前10時～11時30分、広面児童館で。保険料1組1回50円。直接会場へ。詳しくは広面地区主任児童委員の佐々木さん ☎(832)2172

**東きらきらくらぶ** 0歳～5歳の親子が対象です。子育て支援でおなじみの“ふうちゃん”と遊ぼう。1月25日(火)午前10時～11時30分、東児童センターで。保険料1組30円。直接会場へどうぞ。詳しくは、東地区主任児童委員の折原さん ☎(835)5384

**しゃぼんだま広場** 就園前の親子が対象です。親子でクッキング、健康相談。1月28日(金)午前10時～11時30分、四ツ小屋児童センターで。参加無料。直接会場へ。詳しくは、四ツ小屋地区主任児童委員の伊藤さん ☎(839)3891

**ほっぺの会** 就学前の親子が対象です。2月1日(火)・15日(火)、午前9時45分～11時30分、仁井田児童館で。参加無料。直接会場へ。詳しくは、仁井田地区主任児童委員の田近さん ☎(839)5002

**このゆびとまれ!** 就園前の親子が対象です。豆まき。2月1日(火)午前10時～正午、明德児童センターで。参加無料。直接会場へどうぞ。詳しくは、明德地区主任児童委員の田中さん ☎(831)8089

## ファミサポ アドバイザー募集

秋田市ファミリー・サポート・センターでは、子どもの預かりなどの支援を行う人(協力会員)と、支援を受けたい人(利用会員)の相互援助活動の調整などを行うアドバイザー(非常勤嘱託)を募集します。応募期間は2月1日(火)から20日(日)(必着)まで。

職務内容…センターの周知や会員の募集・登録、相互援助活動の調整、講習会の開催など  
要件…教諭、保育士、保健師、看護師などの資格と経験があるかた(普通自動車免許必要)

**応募方法** アルヴェ子ども未来センターにある申込書(市ホームページから入手可)に資格証明書の写しと自己PR書を添えて、郵送、または直接、〒010-8506東通仲町4-1 子ども未来センター ☎(887)5340

### すくすくサロン "きしゃぼっぽ"

就園前の親子が対象。2月2日(水)午前10時～11時30分、南部公民館で。参加無料。直接会場へ。詳しくは南部公民館 ☎(832)2457

### 幼稚園で遊ぼう!

**こまどり幼稚園** 2歳～就園前の親子が対象です。豆まき。1月27日(木)午前10時30分～11時30分。参加無料。定員25組。申し込みは、こまどり幼稚園 ☎(834)0968

**聖使幼稚園** 就園前の親子が対象。2月2日(水)午前9時～11時。無料。直接幼稚園へ。☎(862)4880

**聖園学園短大附属幼稚園** 1歳～4歳の親子が対象です。豆まきなど。2月3日(木)午前10時～11時30分。無料。申し込みは、聖園学園短大附属幼稚園 ☎(823)2695



大町のイーホテル秋田内のベビールーム

## ● 募集しています ● 子育てに やさしいお店

授乳やおむつ替えのために気軽に立ち寄ることができるお店など、子育てにやさしい施設を募集します。申し込んでいただいた施設は、マップや市ホームページなどで広くお知らせする予定です。

### ★募集する施設

次のいずれかを利用者に無料で提供する施設

- 授乳の場…パーテーション、カーテンなどで仕切られ、利用者が人目を気にせず授乳できる場
- おむつ替えの場…ベビーベッド、折りたたみ式おむつ交換台などがあり、利用者が容易におむつ替えできる場
- トイレ内の乳幼児用いす(ベビーキープ)
- ベビーカー
- 妊婦・乳幼児連れのかたなどが優先的に利用できる駐車場
- キッズルーム(親子でくつろげる屋内スペース)
- その他の設備(子ども用いす、座敷など子どもの食事に配慮した設備)

募集期間 3月4日(金)まで

上記のような設備を整備する場合の補助制度「秋田市子育てにやさしい施設等整備補助金」があります。お気軽にお問い合わせを。

### 申し込み

子ども育成支援室 ☎(866)2141  
Eメール  
ro-chbs@city.akita.akita.jp  
ホームページ  
http://www.city.akita.akita.jp/city/ch/bs/



# 育児



## 育児相談&産後のママトーク

会場は八橋にある市保健センター。無料。いずれも、市保健所保健予防課へ電話予約が必要です。☎(883)1174

●**育児相談** 1月24日(月)午前10時～午後3時30分

保健師、栄養士、歯科衛生士が育児などの相談に応じます。

●**産後のママトーク** 1月31日(月)午前10時～11時30分

産後6か月ころまでのかたが対象です。助産師を囲んでママ同士でおしゃべり。お子さんも一緒にどうぞ。定員10組。

### 市保健所の離乳食教室

離乳食の進め方、食品の調理法、試食、個別相談など。お子さんも一緒にどうぞ。受講無料。①③④の申し込みは、1月25日(火)から市保健所保健予防課へ。☎(883)1175

①**生後4か月～5か月**

日時/2月8日(火)午前10時～11時30分 会場/市保健センター(八橋南一丁目) 定員/40組

②**生後4か月～11か月**

筆記用具、母子健康手帳、おしぼり、バスタオルを持って直接会場へどうぞ。日時/2月14日(月)午後1時30分～3時30分

会場/河辺総合福祉交流センター

③**生後6か月～7か月**

日時/2月17日(木)午前10時～11時30分 会場/市保健センター(八橋南一丁目) 定員/25組

④**生後8か月～11か月**

日時/2月18日(金)午前10時～11時30分 会場/市保健センター(八橋南一丁目) 定員/25組

### 歯ッピースマイル講座

1歳のお子さんと保護者が対象です。歯科衛生士、栄養士の話と、歯みがきレッスン。受講無料。

日時/2月7日(月)午前10時～11時30分 会場/市保健センター(八橋南一丁目) 定員/20組

●**申し込み** 市保健所保健予防課 ☎(883)1174

### マタニティ食生活講座

妊娠16週～35週の妊婦さんが対象です。妊娠中の生活や歯の話、食事の講話と試食。受講無料。筆記用具、母子健康手帳、おしぼりを持って、直接会場へどうぞ。

日時/1月27日(木)午前10時～11時30分 会場/土崎公民館

●**問い合わせ** 市保健所保健予防課 ☎(883)1175

### ウェスターで遊ぼう!

西部市民サービスセンター1階多目的ホールで開きます。参加無料。直接会場へ。詳しくは、子育て交流ひろばへ。☎(826)9007

●**冬のわくわく子どもデイ** 鬼のお面づくり、ジャンボお絵かき、赤ちゃんコーナー、元気になる育児講座など。家族みんなで来てね。

対象/就学前の親子 日時/1月29日(土)午前10時～正午

●**おもいきりあそぶday**

寒さに負けず、元気に遊ぼう。

対象/就学前の親子 日時/1月31日(月)午前10時～正午

### ママと赤ちゃんのやさしい時間

ベビーマッサージと育児相談。

対象/生後3か月～1歳未満の親子 日時/2月4日(金)、3月4日(金)・17日(木)、午前10時30分～正午 会場/西部市民サービスセンター2階 定員/先着各15組

●**申し込み** 1月27日(木)午前9時から、子育て交流ひろば ☎(826)9007

### 子ども未来センターの催し

参加無料。直接会場へどうぞ。詳しくは、アルヴェ5階の子ども未来センターへ。☎(887)5340

●**親子DEうたっチャオ**

「冬」をテーマにした歌や遊び。対象/就学前の親子 日時/1月22日(土)午前10時30分～11時 会場/子ども未来センター

●**つくっチャオ** 就園前の親子が対象です。身近な材料で簡単な工作。会場は、子ども未来センター。

●**干支(えと)のウサギ**▶1月25日(火)午前10時30分～11時

●**雪だるま**▶2月1日(火)午前10時30分～11時

●**こんにちは広場** 就園前の親子が対象です。みんなで一緒に手遊び

や親子の遊びを楽しもう。

下浜地区コミセン

▶1月26日(水)午前10時～

旭北地区コミセン

▶2月1日(火)午前10時～

●**パンダ広場** 寒さに負けず、たくさん遊ぼう。子育て相談も。

対象/就園前の親子 日時/1月27日(木)午前10時～11時

会場/セリオンプラザ(土崎)

●**よちよち広場** 手遊びやふれあい遊びを楽しもう。対象/0歳・1歳の親子 日時/2月3日(木)午前10時～10時30分

会場/子ども未来センター

### 保育所で遊ぼう!

0歳～5歳の親子が対象です。時間は午前9時45分～11時。参加無料。直接、各保育所へどうぞ。

1月25日(火)

手形第一保育所 ☎(834)0766

1月26日(水)

川口保育所 ☎(832)4582

2月2日(水)

勝平保育園 ☎(823)4520

### ベビーマッサージ

生後2か月～1歳の親子が対象です。2月8日(火)・22日(火)、午前10時30分～正午、ひよっこサロン(南通)で。参加費1組1,500円(2回分のオイル代含む。紅茶付き)。定員7組。申し込みは、NPO法人ばっつけの会へ。☎(834)4733

### 子育て応援Seedの催し

●**スマイルキッズ** 0歳～3歳の親子が対象です。ふれあい遊びなど。

1月24日(月)午前10時～正午、コミュニティサロン クローバー(中通)で。参加費1組300円。定員20組。申し込みは、子育て応援Seed ☎050-7559-8999

●**ママビクス** お子さんも一緒にどうぞ。1月28日(金)、2月4日(金)・

# 千秋美術館特別企画展 赤塚不二夫展

～ギャグで駆け抜けた72年～

2月11日(金)▶3月27日(日)

午前10時～午後6時(入館は5時30分まで)

観覧料／一般980円 高・大学生680円

中学生以下無料

前売券／一般780円 高・大学生540円

※前売券は千秋美術館、Caoca広場(秋田ステーションビル)、仲小路専門店各店、ローソンチケット、ファミリーマートで販売

「おそ松くん」「天才バカボン」「もーれつア太郎」「ひみつのアッコちゃん」などの人気漫画で知られる赤塚不二夫(1935—2008)。初期から代表作までの原画やトキワ荘時代の写真、赤塚展オリジナルショートアニメなどにより、赤塚の作品とその生涯を紹介します。千秋美術館☎(836)7860

※2月26日(土)・27日(日)は休館します。

## 関連イベント

**ひみつのアッコちゃん風デコミラーづくり** 小学生以上が対象(小学生は保護者同伴)。2月20日(日)午後1時～、大町のイーホテル秋田2階特設会場。材料費1,000円。先着50人。申し込みは1月25日(火)午前10時から千秋美術館☎(836)7860

**写真を募集** ①「シェー」のポーズをしてる写真②赤塚不二夫の愛猫・菊千代のようにかわいくてユニークなネコの写真を募集。会期中に館内に展示し、人気投票を行います。入賞者に記念品を贈呈。応募方法など、詳しくは千秋美術館☎(836)7860



赤塚不二夫  
「天才バカボン」  
1973年  
©フジオ・プロ

美短特別講演会: アイラブ「アイデア雑貨」

## I LOVE IDEA ZAKKA

2月8日(火)午後6時～7時30分

秋田公立美術工芸短大講義室(新屋)

東北芸術工科大学デザイン工学部プロダクトデザイン学科教授の三橋幸次さんが、アイデア雑貨とデザイン教育について講演します。受講無料。

申し込み 公立美術工芸短大事務局☎(888)8100

## アルヴェに集まれ!

### 市民活動フェスタ2011参加者募集

公益的な活動を行う団体が対象です。日ごろのグループ活動をPRしませんか。2月27日(日)午前10時30分～午後3時、アルヴェで開催。参加無料。募集は20団体。

**申し込み** 郵送かファクス、Eメールに、代表者の住所、氏名、電話・ファクス番号、Eメールアドレス、団体名、活動内容、PR方法①展示ブース②ステージ③大型スクリーン ※複数可、PR内容を書いて、2月12日(土)(必着)まで〒010-8506東通仲町4-1市民交流サロン☎(887)5312 ファクス(887)5659 Eメール cosmo-space@alve.jp

### ALVE de ヨルカイギ

#### 「プロバスケとともに歩む夢」

ゲストは秋田プロバスケットボールクラブ(株)代表取締役社長の水野勇氣さん。講話とフリートーク。2月9日(水)午後7時～9時、アルヴェ1階で。無料。定員40人(抽選)。

**申し込み** はがきかファクス、または直接、住所、氏名、電話番号を、1月28日(金)(必着)まで〒010-8506東通仲町4-1市民交流サロン☎(887)5312 ファクス(887)5659

### アルヴェで婚活! バレンタイン料理教室

30歳～40歳代の独身男女が対象です。2月11日(金)午後2時～、アルヴェ4階調理室で。材料費2,000円。定員男女各8人(抽選)。  
**申し込み** 2月3日(木)まで秋田市民交流プラザ管理室☎(887)5310

赤れんが郷土館企画展

### 秋田公立美術工芸短期大学附属高等学院展

## 明日のクリエイターたち

●1・2年生作品展…1月22日(土)～2月2日(水)

●卒業制作展…2月5日(土)～20日(日)

会場/赤れんが郷土館

開館時間/午前9時30分～午後4時30分

観覧料/200円 中学生以下無料

問い合わせ

美短附属高等学院☎(828)4127

赤れんが郷土館☎(864)6851

※1月21日(金)までと2月3日(木)・4日(金)は臨時休館します。



詳しい放送日程は  
広報課へどうぞ  
☎(866)2034



5分間 AAB おはよう秋田市から

月～木 午前10時30分～

5分間 ABS こんにちは秋田市から

金 午前11時25分～

土 午前11時40分～

日 午前11時55分～

5分間 AKT こんばんは秋田市から

水 午後10時54分～

1/21(金)▶1/25(火)

- 市保健所からお知らせ  
～冬期間に流行する感染症
- 特定健診を受けましょう

1/26(水)▶2/1(火)

- 市民リポーターが紹介  
～新成人のつどい
- 秋田市ほっと情報

※5分間テレビ番組は、秋田ケーブルテレビでも放送しています。

15分 ●1/30(日)午前7時30分～ ABS おはよう秋田市長です「最新の市政情報」



エフエム秋田 秋田市マンデー555 毎週月 午後5時55分～

ABSラジオ 秋田市今週のいちネタ 毎週火 午前10時30分～

エフエム椿台 午後スタ 毎週水 午後2時00分～

- ごみの減量・分別に取り組もう
- 特定健診を受けましょう

●「広報あきた」から





# 案内

## リサイクルプラザ訓練生募集

秋田市リサイクルプラザ(河辺豊成)で、空きびん選別などの業務に3年間就労する知的障がい者の作業訓練生(パートタイマー)を4人募集します。募集要項は、秋田市総合振興公社(河辺豊成)、市障がい福祉課(福祉棟1階)でさしあげます。応募の締め切りは2月3日(木)。詳しくは(財)秋田市総合振興公社へ。☎(829)3568

**対象**／秋田市民で、次の①～④のすべてに該当するかた

①療育手帳がある、または知的障がいの判定を受けた②昭和51年4月2日～平成5年4月1日に生まれた③在宅、または養護学校高等部を今年3月31日までに卒業見込み④自立した日常生活、空きびん選別などの作業、自主通勤(バス通勤)ができる

## 育英会の学生寮入寮生募集

秋田県育英会が運営する男子寮(東京都世田谷区)と女子寮(神奈川県川崎市)の入寮者を募集します。今年4月に大学、短大などに入学するかたで、育英会の奨学金を受けないかたが対象です。申込受付期間は、一次募集は1月28日(金)(必着)まで、二次募集は2月7日(月)から18日(金)(必着)まで。募集要項など詳しくは、(財)秋田県育英会へ。☎(860)3552

## 国有林モニター募集

アンケートへの回答や会議に出席してくれる国有林モニターを募集します。任期は4月から来年3月まで。応募締め切りは1月31日(月)。応募方法など詳しくは、東北森林管理局公有林モニター係へ。☎(836)2274

# まんたらめ ウィンターキャンプ



2月11日(金)▶12日(土) 1泊2日!  
太平山自然学習センター 参加費3,000円

小学3・4年生が対象です。雪ぞり作り、スノートレッキング、うどん打ち体験など。まんたらめの冬の自然を体験しよう! 定員30人(1月28日(金)に公開抽選)。

**申し込み** はがき(1人1枚まで)に、催しの名前、住所、氏名、電話・ファクス番号を書いて、1月27日(木)(必着)まで〒010-0824仁別字マンタラメ227-1 太平山自然学習センター☎(827)2171

## 講演会 企業を伸ばす経営戦略!

(株)ワーク・ライフバランス代表取締役社長の小室淑恵さんが「経営戦略としてのワーク・ライフ・バランス」と題して講演します。

2月3日(木)  
午後1時30分～3時30分  
文化会館小ホール 参加無料

**申し込み** 電話、ファクス、Eメールのいずれかで、氏名、電話番号を子ども育成支援室☎(866)2141 ファクス(866)2405 Eメール ro-chbs@city.akita.akita.jp

## あらや大川散歩道 雪まつり



### 子どもの居場所づくり 泉の冬まつり

1月29日(土)午後1時～7時  
新屋大川散歩道(新屋駅～美短)

- ★ミニかまくら 製作13:00～ 点灯17:00～
- ★子どもの遊び(美短グラウンド) 14:00～15:00
- ★もちつき、おしろこ、甘酒 (十條団地町内会館)17:00～

**問い合わせ** 実行委員長の高橋さん ☎090-1064-4800

- 2月5日(土)午後1時～4時30分
- ※雨天時は2月12日(土)に延期
- 秋操近隣公園(駐車場なし)
- ★豆まき ★雪だるまコンテスト
- ★子どもみこし・ミニぼんでん
- ★ミニかまくら作り ★伝承遊び
- ★飲食コーナー(15:00～。豚汁、ドン菓子など) ★光のページェント(16:30～19:30)

**問い合わせ** 実行委員長の湯浅さん ☎090-2888-1109

広報クイズは、毎月第3金曜日発行号に掲載。

正解者には、抽選で10人に「図書カード1000円分」をプレゼント!

広報あきたや市政テレビ番組の感想、気ままなひとことを添えて、ご応募ください。



読者のひとは 6～7ページで紹介!

# 広報クイズ 221



- 1 秋田人の気質をうまく表現した秋田弁に「●●●こぎ」という言葉があります。●に入るのは?
- 2 秋田市の古紙類の分別は●種類あります。紙の分別にご協力ください。●に入る数字は?

※答えは1月7日、21日号の「広報あきた」の記事中に!

### ●12月17日号の当選者

前回のクイズの答え 問1＝「事故」 問2＝「3」年  
応募総数143通、全問正解137通でした。

**当選者**▶junjun(新屋)、青柳あす香(広面)、秋田城の萩(將軍野)、高橋正勝(御野場)、田村とも子(広面)、塚田トクエ(浜田)、仁井田のミッキーとミニー(仁井田)、パンプキン(新屋)、ピンク(新屋)、りんりん(飯島)

＝敬称略＝

はがき、ファクス、Eメールに、答えと住所、氏名(ふりがな)、年齢、電話番号を書いて、1月31日(月)(必着)まで、〒010-8560秋田市役所広報課  
ファクス(866)2287  
Eメール ro-plpb@city.akita.akita.jp

※Eメールで応募するかたは、件名を「広報クイズ」としてください。

※当選した際、氏名の掲載を希望しないかたは、氏名と一緒にペンネームなどをお書き添えください。

### 応募方法

# 無料市民相談室の

	相談の種類	相談日時	相談場所	定員	申し込み
要予約	法律	2月3日(木)・17日(木)9:00~11:40	市民相談室	各8人	予約は1月25日(火)午前8時30分から、電話または市役所1階の市民相談室で受け付けます。☎(866)2039
		2月3日(木)13:30~16:10	秋田テルサ		
		2月10日(木)9:00~11:40	土崎支所		
	司法書士	2月8日(火)14:00~16:00	市民相談室	各6人	
	遺言・相続	2月15日(火)9:00~12:00			
税務	2月15日(火)13:00~16:00				
年金・社会保険	2月18日(金)13:00~16:00				
予約不要	行政書士	2月4日(金)13:00~16:00	市民相談室	各6人	相談の順番は、当日の先着順です。直接、市役所1階の市民相談室へお越しください。
	行政	2月9日(水)13:00~16:00			
	人権・困りごと	2月10日(木)13:00~16:00			

## テルサの料理教室

会場は秋田テルサ(御所野)。時間は午前10時~午後1時。申し込みは、秋田テルサへ。☎(826)1800

**豆腐おやきとくるみもち**▶2月4日(金)

受講料/1,800円 定員/16人

**早春に向けた小鉢料理**▶2月9日(水)

受講料/1,800円 定員/24人

**初心者の絵巻寿司**▶2月14日(月)

受講料/1,800円 定員/24人

**ベグルとパンケーキ**▶2月16日(水)

受講料/1,800円 定員/16人

## 女性学習センターの講座

サンパル秋田(文化会館内)で開きます。受講無料。申し込みは、1月24日(月)午前9時から女性学習センターへどうぞ。☎(824)7764

**読書会~絵本で楽しむ日本の神話全6巻**

講師は秋田県子ども読書支援センターの加々谷佐紀子さん。日時/2月1日(火)・8日(火)・15日(火)、午前10時~正午 定員/先着20人

**シングルマザーのお話サロン**

対象/小学生までのお子さんがあるシングルマザー 日時/2月6日(日)・20日(日)、3月6日(日)・13日(日)、午前10時~11時30分

定員/先着10人(託児7人。要申込)

**子育てマネープラン術** 日時/2月8日(火)・15日(火)・22日(火)、午前10時30分~正午 定員/先着20人

**老後のマネープラン術**

日時/2月17日(木)・24日(木)、3月3日(木)、午後1時30分~3時 定員/先着20人

## 定期救命講習会

AEDの使い方などを学びます。1月30日(日)午前9時~正午、秋田南消防署で。無料。定員10人。申し込みは秋田南消防署へ。☎(839)9551

## パソコン講習会

1月30日(日)に、秋田経理情報専門

学校中通キャンパスで開きます。午前9時~正午はワード(文書作成)。午後1時~4時はエクセル(表計算)。テキスト代各500円。定員各20人。詳しくはお問い合わせください。申し込みは1月26日(水)まで同校事務局の福田さんへ。☎(832)8303

## 秋田技術専門校の講座

企業在職者が対象です。会場は秋田技術専門校(新屋町)。定員各10人。申し込みは、秋田技術専門校職業訓練センターへ。☎(824)2548

**エクセル(表計算)応用** 日時/2月1日(火)・2日(水)、午前9時~午後4時 テキスト代/2,100円

申し込み/1月25日(火)まで

**AutoCAD(機械製図)中級** 日時/2月15日(火)・16日(水)、午前9時~午後4時 テキスト代/2,500円

申し込み/2月4日(金)まで

## 高齢者・障がい者のパソコン講習

高齢者、身体障がい者が対象です。時間は午前10時~正午。会場は遊学舎(上北手)。受講料各7,000円、テキスト代各1,260円。申し込みはNPO法人あいへ。☎(829)1113

**ワード(文書作成)基礎** 2月4日(金)

から28日(月)まで、月・金曜日に8回

**エクセル(表計算)基礎** 3月4日(金)

から28日(月)まで、月・金曜日に8回

## ボランティア養成講座・手話

手話、要約筆記などを学びます。

日時/2月26日(土)、3月5日(土)・12日(土)、午後2時~4時 会場/身体障害者療護センターはくと(下新城) 受講料/無料 定員/10人

●申し込み 障害者生活支援センターはくと☎(873)7804

## 講座「親亡き後の備え」

精神障がい者のご家族が対象です。講師は今村病院の稲庭千弥子院長。2月1日(火)午後1時~2時30分、

県生涯学習センター(山王)で。参加無料。直接会場へ。詳しくはNPO法人秋田けやき会へ。☎(833)1580

## 日本語指導者研修

会場は県社会福祉会館(旭北栄町)。無料。定員各30人。申し込みは、秋田県国際交流協会へ。☎(864)1181

**入門クラス** 対象/日本語指導法の勉強を始めようとしているかた

日時/1月29日(土)、2月12日(土)・19日(土)、午前10時~午後1時

**経験者クラス** 対象/日本語指導に携わっているかたなど 日時/2月19日(土)・26日(土)、午後2時~5時



## 催し物

### スーパーキッズ&マジックショー

税金クイズ、マジックショー、下北手中学校の吹奏楽演奏など。1月29日(土)午前10時30分~午後3時、イオンモール秋田セントラルコートで。無料。直接会場へ。詳しくは(社)秋田南法人会事務局へ。☎(866)2630

### 節分の豆まき

2月3日(木)午前10時~11時30分、御所野ふれあいセンターで。参加無料。直接会場へ。詳しくは御所野ふれあいセンターへ。☎(826)0671

### スノーシューでトレッキング

20歳以上が対象。秋田駅東口から無料送迎バスあり。2月13日(日)午前10時~午後3時、太平山自然学習センター「まんたらめ」で。参加費1,000円(昼食代含む)。定員20人(1月28日(金)に公開抽選)。申し込みは、はがき(1人1枚)に、催しの名前、住所、氏名、年齢、電話番号を書いて、1月27日(木)(必着)まで〒010-0824 仁別字マンタラメ227-1 太平山自然学習センターへ。☎(827)2171



# 情報チャンネルa

氷柱からぽとぽと落ちてくる太陽 ヒサト



## 講座

### あきたこがただいがく まな 秋田寿大学で学ぼう

社会、文化、健康などについて学びます。詳しくは、寿大学の猪股さんへどうぞ。☎(864)4075

対象/60歳以上のかた 日時/4月から毎月10日ごろ、午後1時～3時 会場/八橋老人いこいの家 会費/入学金1,000円、年会費2,500円 定員/15人(抽選)

●申し込み はがきに住所、氏名(ふりがな)、生年月日、電話番号を書いて、1月28日(金)(必着)まで、〒010-0951山王二丁目1-53 生涯学習室・秋田寿大学学生募集係

### あきた こうれいしゃだいがく 秋田おもと高齢者大学

現代社会の知識を学び、社会に役立つ高齢者をめざします。

対象/60歳以上のかた 日時/4月から第1・第3火曜日、午後1時30分～3時 会場/サンパル秋田5階(文化会館内)

会費/入会金1,000円、年会費3,000円 募集/若干名(抽選)

●申し込み はがきに住所、氏名、生年月日、電話番号を書いて、2月8日(火)(必着)まで〒010-1606新屋寿町4-21-7 佐藤了司さん

☎(863)0160

### しみんかつどう こうざ 市民活動なんでも講座

講師は、「アキタ朝大学」を開催している金澤太郎さん。勉強会の立ち上げ方や継続の秘けつなど。2月2日(水)午後7時～9時、アルヴェ1階音楽交流室Dで。参加無料。定員30人。申し込みは、市民交流サロンへどうぞ。☎(887)5312

### あきたしみんのうがっこう あきた市民農楽校

会場、時間など、詳しくはお問い合わせ

わせください。一部実費負担あり。申し込みや問い合わせは、NPO法人秋田バリアフリーネットワークの鈴木さんへ。☎(853)7475

もちこバイキングと紙すき▶1月30日(日)米と米粉料理▶2月2日(水)・9日(水)食育講座▶2月10日(木)・17日(木)・24日(木)

### しょくひんひょうじ ただちしき 食品表示の正しい知識

農林水産省東北農政局秋田農政事務所の職員が、食品表示について解説。

日時/1月27日(木)午後1時30分～3時 会場/ホテルメトロポリタン秋田 参加費/無料 定員/60人

●申し込み 市消費者センター ☎(866)2016

### かざ つるし飾りでひなまつり

糸の先に布製の人形などをつるして飾る「つるし飾り」を作ります。

日時/2月3日(木)・10日(木)・17日(木)・24日(木)、午前9時30分～正午 会場/南部公民館 材料費/2,500円 定員/15人(抽選。昨年度受講したかたはご遠慮ください)

●申し込み 往復はがきに、講座名、住所、氏名、電話番号を書いて、1月28日(金)まで〒010-0062牛島東六丁目4-5 南部公民館☎(832)2457

### こうざ あきた みちか しせき れきし 講座「秋田の身近な史跡と歴史」

講師は、秋田大学教育文化学部教授の外池智さん。受講無料。

日時/2月11日(金)午前10時～11時30分 会場/サンパル秋田(文化会館内) 定員/先着80人

●申し込み 1月24日(月)午前8時30分から生涯学習室☎(866)2245 ファクス(866)2252 Eメール ro-edlf@city.akita.akita.jp

### ほん たのひとほんであ 本を愉しむ～人、本と出会う

お茶と朗読と読書の楽しみ方を体験できます。定員各50人。

日時/2月2日(水)・9日(水)・16日

(水)、午前10時～正午 会場/土崎図書館 お茶代/各300円

●申し込み 1月25日(火)午前10時から土崎図書館☎(845)0572

### こうざ いのうえ みつ ぎまふく 講座「井上ひさし 三つの戯曲」

午前の部は午前10時30分～正午、午後の部は午後2時～3時30分。会場は中央図書館明德館。講師は同館の北条常久館長。無料。先着各50人。

泣き虫なまいき 石川啄木▶2月3日(木) 國語元年▶2月10日(木)

組曲虐殺▶2月17日(木) ●申し込み 1月25日(火)午前9時から明德館☎(832)9220

### なんきんたま たいけんきょうしつ 南京玉すだれ体験教室

1月23日(日)午後2時～4時、文化会館地階で。受講無料。定員10人。

●申し込み 南京玉すだれ振興会の山上さん☎(884)2760

### い ばなきょうしつ 生け花教室

2月1日(火)・15日(火)、3月1日(火)・15日(火)、午前10時30分～正午、西部体育館(新屋)で。受講料6,000円(花代含む)。先着10人。

●申し込み 1月22日(土)午前10時から西部体育館☎(828)1180

### つく バレンタインのチョコ作り

チョコロール、生チョコオレンジ、デコチョコを作ります。先着24人。

日時/2月2日(水)午前10時～正午 会場/土崎公民館 材料費/500円

●申し込み 1月25日(火)午前9時から土崎公民館☎(846)1133

### つく たいけんきょうしつ みそ造り体験教室

約32\*の手作りみそができます。

日時/1月27日(木)午前9時～午後零時30分(午前8時50分に河辺の岩見温泉集合) 参加費/13,500円(たる代、昼食など含む) 定員/16人

●申し込み (農)河辺農産加工組合の加藤さん☎(883)2711

太平山スキー場

# オーパスに 集まれ!



12月18日の安全祈願祭で、旭川幼稚園の園児たちが元気に遊びました。

## わく☆わくランド **入場無料!**

小学生以下のお子さん向けに親子で楽しく雪遊びができる「わく☆わくランド」を新設!



オーパスプラザ北側です

## チビッコデーの無料イベント

1/30(日)、2/20(日)、11:30~12:00▶雪上宝探し  
2/6(日)11:30~12:00▶親子ペアそりレース

## スキー&スノーボード無料ワンポイントレッスン

初心者の幼児~小学生を対象に、スキー・スノボの脱着、歩行、簡単な滑走などを指導します。参加無料。スキー、スノボそれぞれ各日先着20人。申し込みは当日、オーパスのインフォメーションカウンターへどうぞ。

**開催日▶** 1/23(日)・30(日)、2/6(日)、9:00~9:30

## スキー&スノーボード無料スクール

5歳~小学3年生の初心者が対象。はがきに、希望種目(スキーかスノボ)、お子さん(はがき1枚に2人まで)の住所、氏名、性別、年齢、用具レンタル(有料)を希望するかは身長と靴のサイズ、電話番号、保護者の氏名を書いて、1月24日(月)(必着)まで、〒010-0824仁別字マンタラメ213 太平山観光開発(株)チビッコスクール係へ。

**開催日▶** 1/30(日)10:00~12:00 定員各15人(抽選)  
※抽選後、当選者へ電話でご連絡します。

**問い合わせ** 太平山スキー場オーパス ☎(827)2221

※各催しは天候や積雪状況などで実施できない場合があります。