

広報あきた

市民の生活情報誌

このたびの震災により被害を受けられたみなさまに心よりお見舞い申し上げます。

2011 平成23年
4月1日号

NO.1742 毎月第1・第3金曜日発行



非常用持出品の確認を
災害時のための標準的な「非常用持出品」です。写真以外にも世帯状況などに応じて必要なものを準備しておきましょう。

2 平成23年度予算の概要 6つの成長戦略で元気な秋田をつくる

9 災害に備えよう

10 市役所からお知らせ 4月から機構改正

14 秋田市ごみ出しルール

15 23年度の介護保険料 健康

17 新コーナー“ふれあいほっと掲示板”

18 育児 ヒブワクチンなどの接種を見合わせ

20 情報チャンネルa 国保の人間ドック



エコアちゃんの ごみ減量速報

環境都市推進課 ☎(866)2943

家庭系ごみの排出量 (資源化物を除く)

22年4月～23年2月の累計		66,125 トン (昨年同期比+101%)
1人1日当たり	22年度の目標	556 グラム
	22年4月～23年2月の排出量累計から算出	614 グラム
目標との差		あと58グラム (里いも約1個分)

ごみ減量ワンポイント…食品の箱、封筒、はがきなどは、資源化物「古紙類」の日に出してリサイクルを!

平成23年度

予算の概要

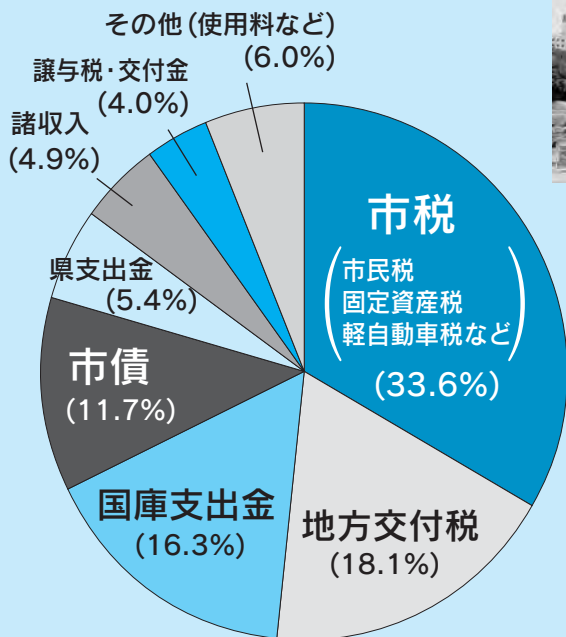
成長分野に力を入れます

一般会計予算

1,275億2,000万円



元気な秋田をつくります



歳入

地方交付税は「地域活性化・雇用等対策費」などにより約20億円の増が見込まれるものの、財源不足を補うため、財政調整基金および減債基金から約30億円を取り崩すなど、厳しい状況にあります。

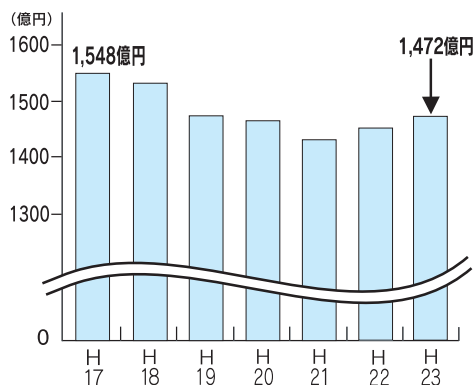
地方交付税20億円増

平成23年度の一般会計予算額は1,275億2,000万円。22年度に比べて約3割増加しました。これは中通一丁目地区市街地再開発など大規模事業が本格的に始動することにより投資的経費が増加したことや、子ども手当の増額などにより扶助費が増加したためです。市では、行政コストの徹底的な見直しなどにより健全な財政運営を保ちながら財源を効果的に活用し、成長分野と位置づけた施策に力を入れていきます(おもな事業は4〜7ページ)。

項目	予算額
市税	429億499万7千円
地方交付税	230億5,200万円
国庫支出金	208億3,525万6千円
市債	149億3,000万円
県支出金	69億3,692万7千円
諸収入	62億7,012万円
譲与税・交付金	50億4,841万5千円
その他(使用料など)	75億4,228万5千円
計	1,275億2,000万円

市債残高の推移(一般会計)

各年度末現在。H22、23は見込額

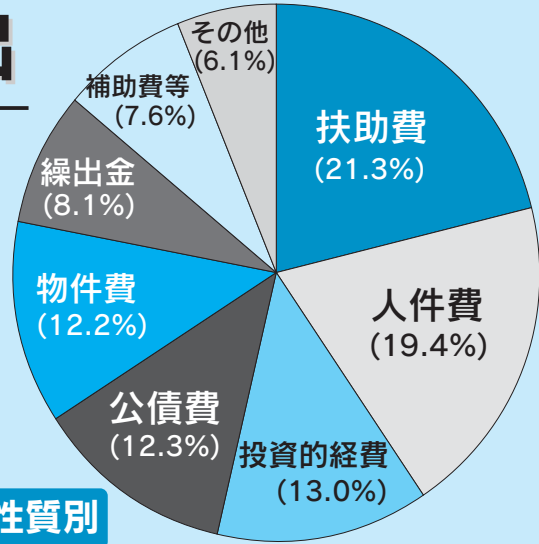
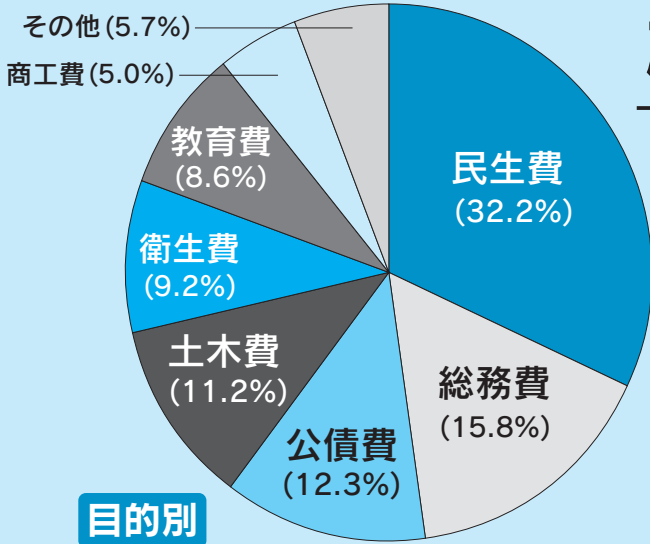


市債の推移

市では健全な財政運営を行うため、市債(市の借金)残高の縮減に取り組んでいます。平成22・23年度は、斎場の改築、北部市民サービスセンターの建設、中通一丁目地区市街地再開発などのため、前年度より残高が増加する見込みです。財政課 ☎(866)2052



歳出



目的別

性質別

項目	予算額
民生費	410億4,901万6千円
総務費	200億9,730万1千円
公債費	157億4,731万9千円
土木費	143億4,624万8千円
衛生費	117億6,154万8千円
教育費	109億 571万6千円
商工費	64億3,875万5千円
その他	71億7,409万7千円
計	1,275億2,000万円

項目	予算額
扶助費	271億2,916万9千円
人件費	246億7,627万5千円
投資的経費	165億9,172万3千円
公債費	157億4,731万9千円
物件費	155億1,195万6千円
繰出金	103億4,890万8千円
補助費等	96億9,113万8千円
その他	78億2,351万2千円
計	1,275億2,000万円



扶助費が19億円の増

「性質別」と「目的別」は、同じ歳出を別の角度から分類したものです。

性質別に見ると、人件費は職員数の減により給料などが減ったほか、退職者の減により退職手当も減ったため、前年度から約4億円減りました。扶助費は子ども手当の増額や生活保護世帯の増などにより約19億円増えました。公債費は公的資金の繰上償還などにより約2億円増えています。投資的経費は中通一丁目地区市街地再開発、御所野の焼却施設の更新、土崎消防署本署の改築などが本格化することにより前年度に比べて約15億円増えました。

●性質別歳出の内容

- ・扶助費：生活保護費、福祉医療費、児童扶養手当など、おもに福祉や医療に支出するお金
- ・公債費：市の借金を返済するお金
- ・投資的経費：道路、公共施設建設など、将来市民の財産となるものに支出されるお金
- ・繰出金：特別会計(下表)に支出するお金
- ・物件費：消耗品費、光熱水費、委託料など
- ・補助費等：補助金、報償金など
- ・その他：貸付金、積立金など

特別会計・企業会計

秋田市には、特定の事業の収入を直接その支出に充てるため、一般会計と区別した特別会計が10あります。また、市立病院と上下水道、農業集落排水事業も一般会計から切り離され、独立採算方式の企業会計となっています。

●特別会計予算

会計別	平成23年度予算
土地区画整理会計	12億3,449万2千円
市有林会計	1億5,740万9千円
市営墓地会計	8,611万1千円
中央卸売市場会計	5億6,573万9千円
大森山動物園会計	4億4,286万1千円
廃棄物発電会計	1億9,236万1千円
国民健康保険事業会計	320億2,091万4千円
母子寡婦福祉資金貸付事業会計	8,606万8千円
介護保険事業会計	243億7,696万1千円
後期高齢者医療事業会計	29億2,491万9千円
計	620億8,783万5千円

※老人保健医療事業会計は22年度で廃止しました。

公共下水道の
雨水管工事



●企業会計予算

会計別	平成23年度予算
病院	104億9,230万円
水道	121億6,669万円
下水道	176億4,262万6千円
農業集落排水	13億1,339万9千円
計	416億1,501万5千円

6つの成長戦略で 元気な秋田をつくる

市では、平成23年度からスタートする新しい総合計画「県都『あきた』成長プラン」において、今後5年間、特に力を入れていく分野を6つの「成長戦略」として重点的に取り組み、元気な秋田市の実現をめざします。平成23年度予算でも、次に次の事業を行います。



- 1 都市イメージ「ブランドあきた」の確立
- 2 地域産業の競争力強化
- 3 観光あきた維新
- 4 環境立市あきたの実現
- 5 エイジフレンドリーシティの実現
- 6 次世代の育成支援



都市イメージ 「ブランドあきた」 の確立 1

芸術・文化・スポーツの振興を通してにぎわい創出や秋田市のイメージアップをはかり、市民が誇れる魅力あるまちづくりを進めます。



にぎわいある街に(仲小路)

雪施設の設置などを行います

…1億3068万円

● 中心市街地への出店や設備投資を支援 中心市街地の空き店舗や空きテナントへの入居などを、優遇した融資あっせん制度と補助制度により支援します

…1億8053万円

● バス車両を秋田らしいイラストなどで装飾します…1085万円

● 歴史的建造物の保存に補助 伝統的な町家などの建物や樹木の修理などに補助します…1100万円

● 秋田公立美術工芸短期大学の4年制大学化など 新大学のニーズ調査や関係機関との協議などを行います…1484万円

● スポーツホームタウン構想の推進ににぎわい創出 地元のトップスポーツクラブを中心に、にぎわいあるまちづくりをめざします

…4032万円

● 秋田杉の街並みづくりを推進

秋田杉を使って、中通二丁目バス停広場(買い物広場)待合の上屋を整備します…800万円

● 中通一丁目地区市街地再開発

中通一丁目地区市街地再開発組合に再開発事業の経費を助成します。また、工事完成後、にぎわい交流館、駐車場、広場を取得します…74億1853万円

● 中心市街地のにぎわい創出

再開発エリアの愛称募集やイベントの開催、仲小路への歩道融



上北手の直売所

2 地域産業の競争力強化

中国・ロシア沿海地方に近接する地理的優位性や豊富な農業資源、環境・新エネルギーなど、秋田市の潜在能力を引き出し、地域産業の競争力を高めます。

- 対岸との経済交流 中国販路の拡大(フエア、国際見本市、メディアを活用した販売促進・観光誘客)のほか、ロシア極東・中国にコーデイネーターの配置、台湾・韓国などの市場開拓の支援を行います。また、日口沿岸市長会のネットワークを活用した経済交流の活性化をはかります：717万円
- 園芸作物の生産振興・担い手の育成・販売促進を支援 園芸作物の生産振興に関する指導・相談体制の整備や、生産施設・設備導入などへの支援、担い手の育成をはかる先進地産地研修や園芸作物生産普及座談会などを行います。また、販売促進をはかる市場調査や販路開拓などのほか、地場野菜の消費拡大の取組み強化など一貫した支援を行います：2288万円
- 中小企業の経営基盤の強化 金融機関に融資の原資を預託し、信用保証協会が信用保証を行う長期・低利の融資あつせんを行います
：43億2658万円
- チャレンジオフィスあきた入居者などを支援 入居企業を成長企業に導くとともに、入居外企業の創業や新たな事業進出を支援します
：925万円

3 観光あきた維新

観光資源を磨き上げるとともに、新たな視点と柔軟な発想によるオリジナリティーあふれる観光戦略を打ち出し、交流人口の増加をはかります。

- 観光戦略プランの構築 観光振興と地域活性化の専門家をアドバイザーとして起用し、新たな視点と発想による観光戦略を構築します：571万円
- 効果的な観光プロモーション 国内外における秋田市の知名度やイメージアップをはかるため、首都圏での誘客キャンペーンや秋田の食を発信するイベントなどをを行います：1312万円
- コンベンション誘致を推進 大規模トレードショー(見本市)への出展など、セールス活動を強化します：255万円
- 都市と農村の交流を促進 都市と農村の交流促進に取り組む地域の組織化や、受け入れ農家の施設整備を支援し、にぎわいの創出や経済活動の活性化をはかります：243万円
- 動物園のにぎわい創出 動物展示の工夫や解説サービスの充実、新たなイベント開催、隣県への宣伝拡大などで新規顧客を確保し、魅力向上をはかります
：541万円
- 道の駅「あきた港」のにぎわい創出 「マルシェ de ポート土崎」の販売戦略の企画・立案、新規出店者の調整・指導、店舗の充実などをを行い、さらなる拡充をはかります：1483万円



東京浅草で竿燈をPR(昨年5月)



太陽光発電システム

4 環境立市 あきたの実現

積極的な地球温暖化対策に加え、恵まれた自然環境を活かし、環境分野におけるブランドイメージを高めて環境と経済の好循環を生み出します。

- あきたスマートシティ・プロジェクト(仮称)の推進 地元経済の活性化やCO₂(二酸化炭素)の削減など、市が抱えるさまざまな課題を解消し、環境と経済の好循環を生み出していくため、産・学・官からなる推進協議会を立ち上げます
…911万円
- オフセット・クレジット制度の活用推進 市有林の間伐によって森林の二酸化炭素吸収力が高まることに着目したオフセット・クレジット(直接削減できないCO₂の排出分を、植林や森林保護、クリーンエネルギーの活用などで相殺すること)の認証・販売を行い、持続可能な森林経営をめざします
…637万円
- 町内防犯灯のLED化を調査 市内2万8千灯の町内防犯灯を、現在の水銀灯や蛍光灯から、消費電力が少なく環境にやさしいLED防犯灯に切り替えるための方法を調査します…52万円
- エコ動物園の推進 大森山動物園で使用している井戸水などを再利用するための調査を行い、下水道使用料のコスト削減をめざします…135万円
- 住宅用太陽光発電システムの設置に補助します…3150万円

5 エイジフレンドリー シティの実現

- エイジフレンドリーシティ
エイジフレンドリーシティ(高齢者にやさしい都市)をめざし、高齢者はもちろん、障がい者や子育て世代など、誰にでも優しいまちづくりを進めます。
- エイジフレンドリーシティ構想の推進 エイジフレンドリーシティの理念を浸透させるとともに、広く理解を深めてもらうため、フォーラムや研修会を行います
…559万円
- 介護支援ボランティア制度の導入 高齢者の介護支援ボランティア活動実績に対しポイントを交付し、ポイントを換金する制度の実施をめざします…87万円
- おもな都市公園の施設をバリアフリー化します…5855万円
- 要援護者台帳の整備 高齢者や障がい者など要援護者の状況を把握し支援につなげるため、GIS(地理情報システム)を活用した「要援護者台帳」を



マイタウン・バス東部線

- 整備します…837万円
- 高齢者コインバスの導入 70歳以上の高齢者は、市内の路線バスを100円で乗車できるようにします…8102万円
- バス交通の改善 市郊外でマイタウン・バスを運行し、市民の移動手段の確保をはかります…1億9349万円

6 次世代の育成支援

結婚や出産に対する不安を社会全体で取り除いていくことで、子どもを生み育てやすい社会の実現をめざします。

●子育てにやさしい設備への補助
と周知 商店などが行うおむつ交換台や授乳コーナーなどの整備に助成するとともに、市の施設でも整備を行います。また、これらのお店や施設を「赤ちゃんのえき」に指定し、マップやホームページでお知らせします
…1109万円

●地域の子育て支援ネットワークを推進します…1111万円

●新規学卒者などの雇用促進
45歳以上の起業者が新規学卒者を6か月以上正規雇用した場合、雇用経費の一部を助成します
…1000万円

●ワーク・ライフ・バランスの推進
市民への啓発や企業への働きかけを行うとともに、子育てを応援する市民団体の活動に対し助



社会全体で子育てを応援

成します…490万円

●放課後子どもプランの推進

昼間保護者がいない家庭の児童を受け入れる放課後児童クラブの運営を委託するとともに、児童館において健全な遊び場とさまざまな体験・交流・学習の機会を提供します…1億1835万円

●上新城児童室(仮称)を整備

上新城小学校内に児童室を設置します…550万円

そのほかのおもな事業



現在の市庁舎

●斎場を改築 建物本体・付帯設備・火葬炉設備・環境整備工事などを行います
…7億6295万円

●市庁舎の建設 新庁舎建設基本構想に基づいて、新庁舎の建設基本設計を行います
…1億5933万円

●住宅リフォーム費用を補助します…1億419万円

●自殺予防対策 自殺未遂者ケア研修会や心のケア相談を行い、自殺者の減少をはかります
…1125万円

●視覚障がい者用の電子白杖の購入経費を補助します…40万円

●保育所にAEDを設置 公立保育所、へき地保育所にAED(自動体外式除細動器)を設置します。また、私立認可保育所に

AEDの設置費用を補助します
…1500万円

●公立保育所のフッ化物洗口に向けた準備を行います
…17万円

●勝平児童センター(仮称)を整備 勝平地区コミセンの改築と合わせ、勝平児童センターを整備します…845万円

●フォンテAKI-TA(中通)に、子育て・学び・文化サテライト(仮称)を整備 中心市街地のにぎわい創出や市民の利便性向上のため、次の施設を整備します
・中央図書館明德館文庫 図書の予約や貸出・返却、絵本の読み聞かせなど、市民の学習の場を設けます…3092万円

・子ども遊び場広場
子どもの遊び場の設置や託児を行います…2396万円

・美短サテライトセンター
美術工芸短大教員や卒業生の作品展示や、ものづくり講座などを開催します…1333万円

・情報発信コーナー 観光施設やイベント、地元トップスポーツクラブの情報を提供する場を整備します…1751万円

今こそ、

人と人との絆で乗り越えよう

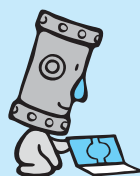
このたびの東北地方太平洋沖地震により亡くなられた方々のご冥福を謹んでお祈り申し上げますとともに、被害を受けられたみなさまに心からお見舞い申し上げます。市としては、被災地に対する復興支援に全力を尽くしてまいります。

市民のみなさまにおかれましても、日々の生活に不安や不便を感じている方が多数いらっしゃると思います。市としてもできる限りの努力をまいりますので、市民のみなさまも今後の余震等に十分注意し、被災地の復興を共に願い、冷静に行動していただくようご理解とご協力をお願いいたします。

家族の絆、地域の絆、そして人と人との絆で、この難局を乗り越えましょう。

平成23年3月18日 秋田市長 穂積 志

※今月の市長コラム「日々初心」はお休みします。



宅地内の漏水を点検してください

地震により、宅地内で漏水が発生する場合があります。漏水した水量分の水道料金・下水道使用料は原則としてお客様の負担になりますので、漏水の点検をお願いします。

漏水の確認方法

- ①屋内・屋外のすべてのじゃ口を閉める
- ②水道メーターのパイロット部分(写真の○部分)が回転しているか確認する



ここが回転しているか確認してください

じゃ口を閉めてもパイロットが回転している場合は漏水の可能性あります。回転していなくても、「最近、水道料金が増えた」など、不安を感じたら上下水道局お客様センター計量係へお問い合わせください。

問い合わせ

上下水道局お客様センター
計量係 ☎(823)8431

●災害に備えた支え合いの地域づくり● 避難支援対象者名簿の活用を



市では毎年、災害時に支援が必要な高齢者や障がい者の情報を「避難支援対象者名簿」として、地域の町内会長、自主防災組織隊長、民生委員に提供しています。

地震などの災害が発生した場合はこの名簿を活用し、地域のひとり暮らし高齢者や障がいがあるかたなどのお宅を訪問し、声かけなどの安否確認を行い、安心して生活できる地域づくりを進めましょう。

問い合わせ

福祉総務課地域福祉推進室
☎(866)2090



秋田市共同募金会で 災害義援金を受け付け

秋田市共同募金会では、東北地方太平洋沖地震の被災者に対する募金を次の窓口で受け付けています。ぜひご協力をお願いします。

受付期間

8月31日(水)までの平日、
午前8時30分～午後5時15分

受付場所

秋田市共同募金会(八橋南一丁目8-2
秋田市社会福祉協議会内) ☎(862)7445



市役所本庁1階の総合案内に、日本赤十字社秋田県支部が行っている「東北地方太平洋沖地震義援金」の募金箱を設置しています。市民のみなさんのご協力をお願いします。詳しくは同支部へ。☎(864)2731



災害に備えよう

■わが家の備えを万全に！

家屋やブロック塀の点検や補強、室内では家具類の転倒防止など、家族みんなで確認しましょう。

■防災は「向こう3軒両隣り」から

高齢者や障がい者などを助け、被害を最小限に抑えるため、地域の協力体制や自主防災組織を整えましょう。

■3日分の食料と飲料水を備えましょう

食料や飲料水などは3日分を準備しましょう。水は、1人1日3ℓが目安。懐中電灯やラジオも忘れずに。

■安否の確認は1771ヘダイヤル

災害時の安否の確認は「災害用伝言ダイヤル(1771)」や携帯電話各社の「災害用伝言板」で。

東北地方太平洋沖地震では600人あまりがアルヴェに避難しました(3月12日)



防災ネットに登録を

「防災ネットあきた」は、事前に携帯電話やパソコンのメールアドレスを登録(無料)しておく、災害情報などを、防災安全対策課からEメールでお知らせする情報提供システムです。

伝達情報

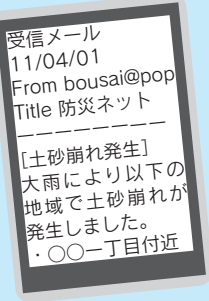
●避難勧告などの避難情報

●床下以上の浸水

●河川増水

●土砂崩れ

携帯電話やパソコンにメールでお知らせします



登録は市ホームページから

<http://www.city.akita.akita.jp/city/gn/ds/system/>

携帯電話

[http://www.city.akita.akita.jp](http://www.city.akita.akita.jp/http://www.city.akita.akita.jp)

<http://gn/ds/s/1.htm>

問い合わせ

防災安全対策課 ☎(866)22021

県議会議員選挙▼4月10日(日)
市議会議員選挙▼4月24日(日)

投票時間
午前7時～午後8時
(河辺・雄和は午後7時まで)

投票日に用事があるかたは期日前投票を

市内9か所で期日前投票ができます。投票日に用事があるかたは期日前投票をご利用ください。

期日前投票できる期間

県議会議員選挙…4月2日(土)～9日(土)

市議会議員選挙…4月18日(月)～23日(土)

期日前投票所と投票時間

●市役所分館4階▼午前8時30分～午後8時

●土崎支所、西部市民サービスセンター、河辺・雄和市民センター▼午前8時30分～午後7時

●岩見三内・大正寺連絡所▼午前8時30分～午後5時

●秋田駅西口2階ほろーど、イオンモール秋田3階▼

午前10時～午後8時

投票所の変更など

●広面児童館が投票所になっていたかたは、児童館に隣接する「広面小学校体育館」に変わります。

●泉中学校の投票場所は1階教室棟ホール(駐車場後方入口側)です。

●土崎中学校は車の乗り入れが校舎正面からしかできませんのでご注意ください。

問い合わせ

市選挙管理委員会事務局 ☎(866)22600





INFORMATION

●市役所からののお知らせ

人口 23.3.1 現在
 ()内は前月比

- 人口/323,925人(-183)
- 男/152,596人(-106)
- 女/171,329人(-77)
- 2月分・出生 181人
- ・死亡 283人
- ・転入 480人
- ・転出 561人
- 世帯/134,831世帯(-32)

1 長崎の平和祈念式典 を取材する親子募集

8月8日(月)～11日(木)に長崎市に滞在し、平和祈念式典や被爆者を取材してくれる親子記者を募集します。取材記録を提出していただき、「おやこ記者新聞」を発行します。旅費、宿泊代などは主催者が負担します。

対象 小学生(3年生以上)とその保護者
定員 全国で9組(抽選)

申し込み はがきに、住所、親子の氏名(ふりがな)・性別、児童の学校名・学年、電話番号、平和を願う一言メッセージ(児童)を書いて、保護者の印鑑を押し、5月10日(火)まで、〒852-8117長崎市平野町7-8長崎市平和推進課内日本非核宣言自治体協議会事務局(主催者)

※ホームページからも申し込みます。
<http://www.nucfeejapan.com>

●問い合わせ 日本非核宣言自治体協議会事務局 ☎095-844-9923

2 文化選奨の候補者を 推薦してください

芸術・学術・文芸の分野で優秀な作品を発表するなど、前年度に優れた業績をあげた個人・団体に文化選奨をお贈りしています。推薦の締め切りは5

月2日(月)です。推薦書類は文化振興室(山王二丁目1-53山王2ビル4階)かホームページで。

<http://www.city.akita.jp/city/ed/cv/>

対象 秋田市民または秋田市を拠点として活動している個人・団体が、平成22年4月から23年3月までに創作、発表、刊行した作品

●問い合わせ 文化振興室 ☎(866)2246

3 芸術・学術などの 文化事業に助成

秋田市文化振興助成事業

平成23年度に市民のみなさんが自主的に行う文化活動に対して助成します。個人・団体は問いません。申請の締め切りは5月2日(月)です。申請書類は、文化振興室(山王二丁目1-53山王2ビル4階)かホームページで。

<http://www.city.akita.jp/city/ed/cv/>

対象 芸術・学術に関する公演や講演会、秋田市に関する研究成果の刊行など

●問い合わせ 文化振興室 ☎(866)2246

4 民間団体などが行う 保健福祉活動に助成

「ふれあい福祉基金」の運用益を活用して、民間団体が自主的に行う先導的な保健福祉活動に補助します。補助

金額の上限は30万円です。申請書類は地域福祉推進室(福祉棟2階)かホームページで。

<http://www.city.akita.jp/city/wf/mn/rw/fund.htm>

対象となる活動 在宅福祉の普及・向上を目的とする活動、健康や生きがいづくりを推進する事業、ボランティア活動を活発化する事業など

●申し込み 4月28日(木)まで福祉総務課地域福祉推進室 ☎(866)2090

5 スポーツ大会出場者に 補助金を交付します

学校教育活動以外のスポーツ活動で、秋田県大会以上の競技大会の予選を経て、県外の東北または全国規模の大会へ出場する小・中学生の団体などに補助金を交付します。申請手続きなど、詳しくはお問い合わせください。

●問い合わせ スポーツ振興課 ☎(866)2247

6 土崎港北三丁目 測量調査を実施

秋田地方法務局では、土崎港北三丁目土地の位置や形状を正確に特定する「登記所備付地図」を作成します。地図作成のための測量調査を来年3月まで行います。調査の際、境界確認



緑の募金は4月10日(日)～5月31日(火)…緑豊かで美しいまちづくりのため、ご協力をお願いします。秋田市緑化推進委員会(市公園課内) ☎(866)2445

災害時に支援してくれる 大学生を募集します

防災カレッジサポーター

消防本部では、地震などの大規模災害時に、地域の消防団と協力して消防支援活動をしてくれる「大学生防災カレッジサポーター(市消防団機能別団員)」を30人募集します。

対象 市内の4年制大学に在学し、市内に居住する18歳以上のかた

活動期間 平成23年6月1日(水)から、大学を卒業するまで

活動内容 消防団員や消防職員の後方支援、避難誘導、避難所の状況報告、避難者の応急手当、外国人の通訳、防災訓練の参加など

研修・報酬など 年4回～5回の研修があります。所定の報酬や活動服などを支給します。詳しくはお問い合わせください

各大学事務局、各消防署、市消防本部ホームページにある応募用紙で、5月20日(金)(必着)まで、〒010-8560秋田市消防本部総務課へ郵送または直接お申し込みください。

消防本部総務課(消防庁舎4階)☎(823)4000

応募方法

市内で10館目 寺内地区コミセンが 指定管理者制度に移行



寺内地区コミュニティセンターは4月から、地域の団体などに運営を代行してもらう「指定管理者制度」に移行しました。同コミセンは地域のみなさんと組織する「寺内地区コミュニティセンター管理運営委員会」が運営します。地域活動の拠点として今後もご利用ください。

寺内地区コミュニティセンター☎(845)0537

7

下水道小破修繕の 受注希望業者を募集

上下水道局が発注する下水道小破修繕の受注を希望する業者を募集します。市の建設工事などの入札資格があり、休日や夜間などの緊急の修繕要請(管きよ清掃を含む)に迅速に対応できる業者が対象です。

などで立ち会いをお願いする場合がありますので、ご協力をお願いします。
●問い合わせ 法務局地図作成現地事務所(旧土崎出張所)☎(880)6551

8

5月中旬まで 中央高校近くの 道路が交通規制

融雪施設改良工事のため、中央高校グラウンド横付近から旧国道までの市道が、片側交互通行になります。ご迷惑をおかけしますが、ご協力をお願いします。

●問い合わせ 上下水道局維持管理課 ☎(823)8433
受付期間 4月7日(木)から15日(金)までの平日、午前9時～午後5時
受付場所 上下水道局維持管理課(川尻みよし町14-8)
●問い合わせ 上下水道局維持管理課 ☎(823)8433



5月中旬まで 片側交互通行

規制日時 5月中旬まで、午前9時～午後4時30分
●問い合わせ 道路維持課 ☎(864)3643

不法投棄・野外焼却は×!

廃棄物の不法投棄や野外での焼却は法律で禁止されています。違反した場合、5年以下の懲役もしくは1千万円以下の罰金(法人は3億円以下)が科せられる場合があります。廃棄物対策課☎(866)2076



住宅リフォームに助成

市では、居住環境の向上をはかるため、増改築やリフォームの工事費用を助成します。県のリフォーム助成と併せてご利用ください。

助成額 30,000円

助成期間 5月1日(日)～来年3月31日(土)

対象となる住宅 秋田市在住で、市税の滞納がないかたが自ら居住し、自己所有する住宅

※一戸建ては、住宅用の車庫・物置を含みます。

※マンションなどの共同住宅は、助成対象者の居住専用部分が対象です。

対象となる工事 市内に本店がある建設業者などが行う増改築・リフォーム工事で、工事費用が50万円以上のもの(平成23年4月1日以降に契約し、24年3月31日までに完了する工事)

助成額・条件など

問い合わせ 住宅整備課☎(866)2134

市役所の機構改正

4月から市役所の機構が変わりました。おもな課所室の配置と取り扱い業務は次のとおりです。

総務課行政改革担当
☎(866)2007

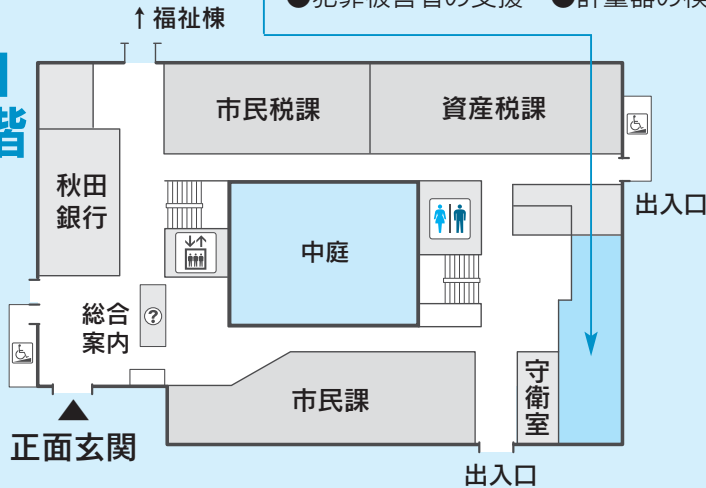


本庁

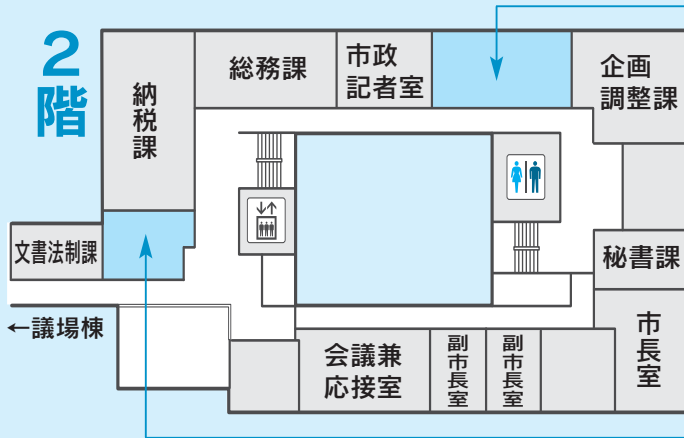
市民相談センター☎(866)2039

- 市民相談 ●法律、税務などの専門相談
- 多重債務、訪問販売などの消費生活相談
- 犯罪被害者の支援 ●計量器の検査

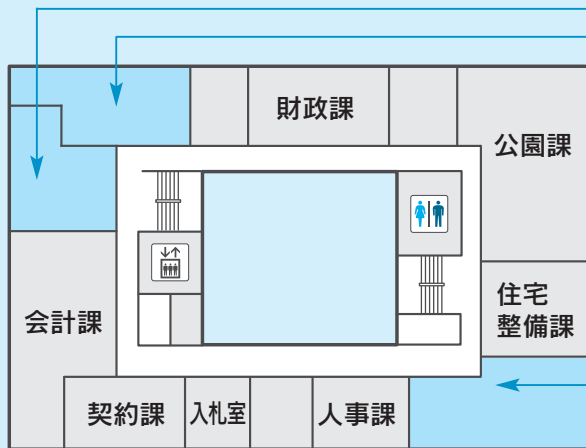
1階



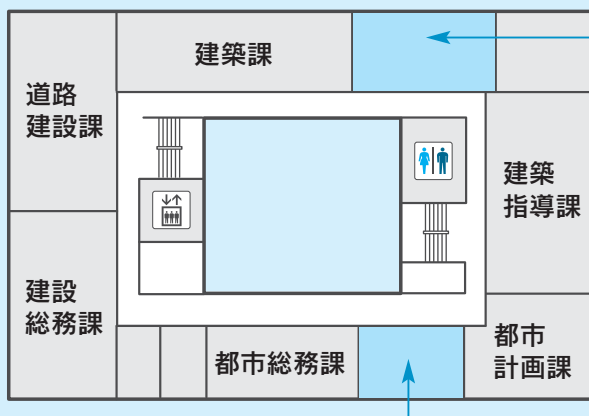
2階



3階



4階



広報広聴課☎(866)2034

- 広報あきた ●市政テレビ・ラジオ番組
- 陳情・要望 ●施設見学会 ●市役所見学

特別滞納整理課☎(866)8932

- 市税(国民健康保険税を除く)と税外未収金の滞納整理(高額・困難事案)

子ども総務課(課内に少年指導センター設置)

- ☎(866)2141 ●次世代育成支援計画 ●子育て支援活動への助成 ●助産施設 ●母子生活支援施設 ●児童扶養手当 ●子ども手当(申請受付は市民課、市民サービスセンターなどでも可) ●青少年健全育成 ●非行防止

子ども育成課☎(866)2094

- 保育所入所・保育料助成 ●幼稚園の就園に関する経費助成 ●放課後児童の健全育成 ●児童館の管理・運営

まちづくり整備室☎(866)2156

- 市街地再開発事業の計画・整備 ●中通一丁目地区再開発 ●中心市街地活性化基本計画
- 秋田駅西口駅前広場バス乗り場の維持・管理

大学設置準備室☎(866)8945

- 秋田公立美術工芸短大の4年制大学化・公立大学法人化の準備

交通政策課☎(866)2085

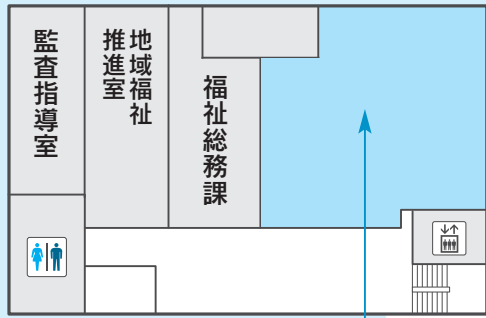
- 交通環境の改善
- マイタウン・バス
- 交通安全
- 放置自転車対策
- 駐輪場の管理・運営



課所室の場所が分からないときは、本庁1階の総合案内へおたずねください。

福祉棟

2階



介護・高齢福祉課 ☎(866)2069

- 介護保険の給付 ●介護認定 ●介護予防 ●介護保険料の賦課、徴収、滞納処分 ●高齢者の在宅・福祉サービス

障がい福祉課 ☎(866)2093

- ホームヘルパー、グループホームなどの障がい者(身体・知的・精神)の福祉サービス手続き ●特別児童扶養手当 ●障害児福祉手当 ●特別障害者手当 ●福祉手当 ●福祉医療 ●のぞみ・南浜地域活動支援センターの管理・運営

1階



↓本庁

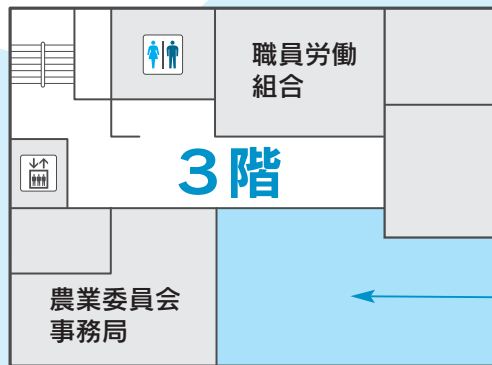
分館



2階

市民協働・地域分権推進課 ☎(866)2785

- 市民協働・都市内地域分権 ●市民サービスセンターの整備 ●家族・地域の絆づくり ●男女共生



3階

生活総務課 ☎(866)8921

- 市営墓地 ●斎場 ●町内会への助成 ●集会所の整備 ●防犯 ●住居表示 ●地域センター、コミュニティセンターの管理・運営

特定健診課(山王別館 1階)

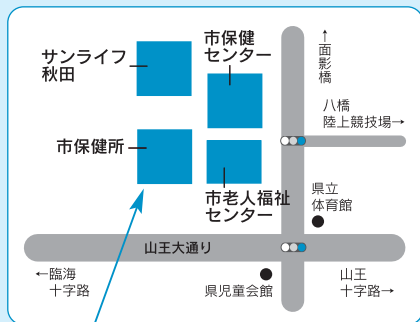
☎(866)8903

- 特定健康診査 ●特定保健指導 ●後期高齢者医療制度の健康診査

*分館1階・4階の配置は変わりません。

1階▶ 商工労働課、観光物産課、港湾貿易振興課

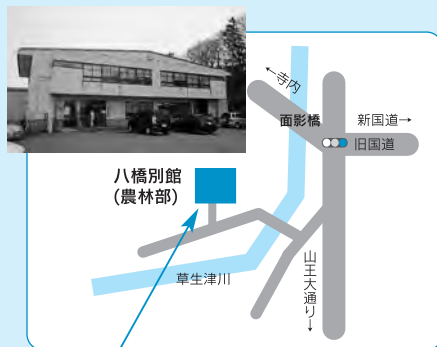
4階▶ 選挙管理委員会事務局、監査委員事務局



子ども健康課(保健所2階)

☎(883)1172

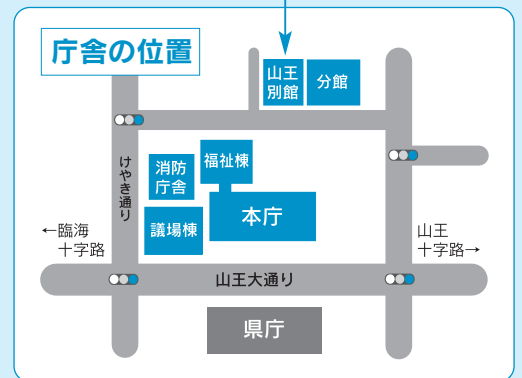
- 妊婦・乳幼児健診 ●妊婦・育児講座 ●妊産婦、乳幼児家庭への訪問 ●医療費の給付・助成



園芸振興センター(八橋別館1階)

☎(866)2518

- 園芸作物の生産振興



秋田市ごみルール

●ごみの分け方と出し方

問い合わせ
環境都市推進課
☎(866)2943

転入・転居した場合、各地区のごみ集積所や収集日は、町内会長か近所のかたへおたずねください。収集日は「家庭から出るごみの分け方・出し方」(下欄参照)やホームページでもご覧いただけます。 <http://www.city.akita.jp/city/ev/>
※東北地方太平洋沖地震の影響により、収集回数が変更になる場合は、新聞、ホームページなどでお知らせします。

種類	ごみの内容	出し方	注意する点	収集回数
家庭ごみ	<ul style="list-style-type: none"> ○生ごみ(水分をよく切る) ○ゴム・ビニール製品 ○プラスチック類 ○陶磁器類 ○ガラス類 ○皮革製品 など 	白色半透明の指定ごみ袋(赤印刷)か、透明の指定ごみ袋(緑印刷)に入れて	<ul style="list-style-type: none"> ・ガラスくず、電球、竹串など危険なものは紙に包んでなるべく袋の中央に入れる 	週2回
金属類	<ul style="list-style-type: none"> (金属の割合が50%以上のもの) (1辺の長さが50cmを超える)粗大ごみ 	透明の指定ごみ袋(緑印刷)に入れて	<ul style="list-style-type: none"> ・家電品の電池ははずす ・とがったものや刃物などは紙に包んで「キケン」と書く 	月1回
ペットボトル	(キャップは家庭ごみへ)	透明の指定ごみ袋(緑印刷)に入れて	<ul style="list-style-type: none"> ・中を軽くすすぐ ・塩ビボトル、食用油のボトルは「家庭ごみ」 	月1回
空きびん	(飲料用、食品用、飲み薬など)キャップは家庭ごみへ)	袋に入れず、回収箱へ	<ul style="list-style-type: none"> ・中を軽くすすぐ 	月2回
ガス・スプレー缶		空きびんと同じ回収箱へ	<ul style="list-style-type: none"> ・火の気のない風通しの良いところで穴を空ける 	月2回
空き缶	(飲料用・食品用以外は金属類へ、ただし塗料用は家庭ごみへ)	透明の指定ごみ袋(緑印刷)に入れて	<ul style="list-style-type: none"> ・中を軽くすすぐ 	月2回
使用済み乾電池		透明の小袋に入れて空き缶の袋へ	<ul style="list-style-type: none"> ・ボタン型・充電式電池は販売店へ 	月2回
古紙類	<ul style="list-style-type: none"> ○新聞・チラシ ○雑誌・雑がみ ○ダンボール ○紙パック 	それぞれ分けて、紙ひもでしばる	<ul style="list-style-type: none"> ・粘着テープで束ねない ・写真、防水加工紙、内側にアルミ加工された紙パックなどは「家庭ごみ」へ 	月2回
粗大ごみ(戸別の有料収集)		受け付け専用電話☎(866)29022(2002)平日の午前9時~午後4時		

ここに注意!

- ごみ集積所には収集日の朝6時から8時までに出すべしです。
- 収集日前日や収集後には、ごみを出さないでください。
- 1回に出すごみ袋は2袋までにしてください。レジ袋でのごみ出しはできません。
- 不法投棄は犯罪です。絶対にしないようにしましょう。

ごみの分け方・出し方、収集日程はこれで!

A3版のごみの分別マニュアル「家庭から出るごみの分け方・出し方」をご活用ください。次の窓口でさしあげます。

配布窓口

- 市民課
- 環境部(寺内蛭根)
- 土崎支所
- 西部市民サービスセンター
- 河辺・雄和市民センター
- アルヴェ駅東サービスセンター
- 各公民館・地域センター・コミュニティセンター

裏面(各地区のごみ収集の日程)

各地区のごみ収集の日程

秋田区域、秋田区域、河辺区域、雄和区域

家庭から出るごみの分け方・出し方

家庭ごみ、粗大ごみ、資源物、ペットボトル、空きびん、古紙

表面(家庭から出るごみの分け方・出し方)

市で収集しないごみ

- 引っ越し、庭木の刈り込みなどで一時的に多量に発生するごみ。食堂、会社など事業所から出るごみ▶許可業者へ依頼するか、総合環境センター☎(839)4816(河辺豊成字虚空蔵大台滝1-1)へ連絡し、自分で搬入してください。総合環境センターに持ち込んだときのごみ処理手数料は10*。ごとに112円です
- プロパンガスボンベ、農薬、廃油、バッテリーなど危険なもの▶販売店などに回収を依頼してください
- 洗濯機、衣類乾燥機、テレビ、エアコン、冷蔵庫・冷凍庫▶販売店に引き取ってもらうことになっています。買った店が分からないときは、環境都市推進課へお問い合わせください。☎(866)2943
- パソコン▶製造メーカーなどへお問い合わせください

介護保険

65歳以上のかたに、平成23年度分の介護保険料納入通知書(仮算定分)を4月上旬にお送りします。通知書に書いてある保険料額(所得段階)は、前年度の保険料額を基礎として仮算定したもので、今年度の課税状況に基づいて算定する保険料額(本算定分)は7月ごろにお知らせします。

①金融機関での窓口納付のかた

…納入通知書(仮算定)と4月～6月分の納付書をお送りします

②口座振替のかた…納入通知書(仮算定)をお送りします

※①、②のかたで6月から年金引き落としに切り替わるかたには、年金引き落としのお知らせ(①のかたは5月分までの納付書も)を同封します。

③年金から引き落としされているかた…納入通知書(仮算定)はお送りしません。4月・6月・8月に引き落とされる保険料額は前回(2月)と同額です。10月以降に引き落とされる保険料額で、平成23年度の保険料(年額)に調整します。なお、6月・8月の保険料額に変更がある場合は個別にお知らせします

- *平成22年度中に65歳になったかたや秋田市に転入したかたは、6月・8月・10月から年金引き落としに変わる場合があります。変更になる場合は通知書でお知らせします。
- *金融機関での窓口納付(普通徴収)のかたの保険料納付は、口座振替が便利で安心です。
- *災害、生活困窮などで保険料の納付が困難な場合は減免の制度があります。納期限の7日前までに介護・高齢福祉課へ申請してください(年金引き落としの場合は当該月の19日まで)。



お問い合わせ
介護・高齢福祉課
☎(866)2069

納入通知書をお送りします

平成23年度の介護保険料

平成21年度～23年度の介護保険料額(65歳以上のかたの年額)は右表のとおりです。平成21年度の介護報酬改定に伴う介護保険料の急激な上昇を抑えるため、3年間で徐々に増えるように設定しています。

*4段階(特例含む)のかたで、次の①②両方の条件を満たすかたは、2段階か3段階に変更になります。該当する場合は介護・高齢福祉課へご連絡ください。

- ①…同一世帯に所得税または市町村民税が未申告の20歳～60歳の家族がいる
- ②…世帯の全員が市町村民税非課税者

所得段階	対象者	平成21年度 保険料額	平成22年度 保険料額	平成23年度 保険料額
1	生活保護受給者、世帯全員が市町村民税非課税の老齢福祉年金受給者			
2	世帯全員が市町村民税非課税で本人の課税年金収入額と合計所得金額の合計が80万円以下のかた	26,346円	26,742円	27,138円
3	世帯全員が市町村民税非課税で本人の課税年金収入額と合計所得金額の合計が80万円を超えるかた	39,519円	40,113円	40,707円
4 (特例)	課税年金収入額と合計所得金額の合計が80万円以下の市町村民税非課税者	43,735円	44,392円	45,050円
4	課税年金収入額と合計所得金額の合計が80万円を超える市町村民税非課税者	52,692円	53,484円	54,276円
5	市町村民税課税者 (合計所得が125万円未満)	56,908円	57,763円	58,619円
6	市町村民税課税者 (合計所得が125万円以上200万円未満)	65,865円	66,855円	67,845円
7	市町村民税課税者 (合計所得が200万円以上)	79,038円	80,226円	81,414円



自宅で家族を介護しているかたに 介護用品を支給します

①紙おむつ②尿取りパッド③清拭剤④ドライシャンプー⑤使い捨て手袋を月6,250円まで現物支給します。

対象

要介護4か5で介護保険料の所得段階が1～3(65歳未満の場合は市民税非課税)のご家族を、自宅で介護しているかた

申請

申請は4月・7月・10月・1月の各月7日まで、それぞれ翌月からの3か月分を介護・高齢福祉課または西部市民サービスセンター、河辺・雄和市民センターへ。ただし、5～7月分は4月15日(金)まで申請してください。なお、今年1月～3月に申請したかたには、4月上旬に申請書を郵送します

お問い合わせ 介護・高齢福祉課 ☎(866)2069

高齢者専用回数券の ご利用はお早めに

高齢者専用回数券(ゆうゆう乗車券)は、今年10月から始まる「高齢者コインバス事業(※)」には使用できませんので、早めにご使用ください。高齢者専用回数券の販売は8月末で終了します。回数券の払い戻しはできませんが、10月以降も通常運賃として使用できます。

※**高齢者コインバス事業** 満70歳以上のかたは、市が交付する「コインバス資格証明書」を提示すると市内の路線バス(リムジンバス、高速バスを除く)、マイタウン・バスに100円(現金)で乗車できます。



高齢者専用回数券

お問い合わせ 介護・高齢福祉課 ☎(866)2095

スポーツ振興マスタープランを策定

秋田を「はびるスポーツ都市」に！



体を動かすって楽しいね♪(昨年10月の健康のついで)

市教育委員会では、平成23年度～27年度を期間とする「第2次秋田市スポーツ振興マスタープラン」を策定しました。次の5つを基本目標として、みなさんの豊かなスポーツライフの実現をめざします。

5つの基本目標と目標数値

*現状は平成20・21年度、目標は平成27年度の数値です。

①市民の生涯スポーツの振興

市民一人ひとりが気軽にスポーツを楽しめるよう、環境づくりと情報提供に努めます。
週1回以上運動する人の割合…現状38・4割↓目標65割

②地域スポーツの振興

身近な地域でスポーツを楽しめる環境を整えます。
スポーツ行事に参加する人の割合…現状22・2割↓目標30割

③指導者・リーダーの育成と活用

指導者の育成と活用に努めます。
ジュニア指導者養成セミナー

へ参加するスポーツ少年団の割合…現状79・5割↓目標90割

④競技スポーツとスポーツ関係団体との連携支援

関係団体との連携を深め、競技スポーツや「みる」スポーツを支援します。

スポーツボランティア活動に参加する人の割合…現状6.4割↓目標10割

⑤スポーツ施設の整備・活用

安全・快適に使用できる施設の整備と、その有効活用に努めます。
スポーツ施設を利用する延べ人数(年間)…現状84万9千人↓目標90万人

冊子はこちらで

「プラン」とプラン策定中に募集した意見は、スポーツ振興課(山王21ビル)、市民相談センター(市役所本庁)、市立体育館、市ホームページでご覧いただけます。

<http://www.city.akita.akita.jp/city/ed/sp/>

問い合わせ スポーツ振興課 ☎(866)2247



健康

はつらつ情報



吹き矢体験教室

4月20日(水)午後2時～4時、4月22日(金)正午～午後2時、八橋地区コミセンで。無料。直接会場へ。
●問い合わせ 楽しく吹き矢の谷口さん ☎(867)1219

グラウンドゴルフ大会

詳しくは秋田市グラウンド・ゴルフ協会の八百屋さんへ。☎(845)2731
日時/4月29日(金)午前8時50分～午後2時 会場/太平山リゾート公園グラウンド・ゴルフ場 参加費/1,000円 定員/先着320人
●申し込み 4月10日(日)から23日(土)まで、太平山グラウンド・ゴ

ルフ場にある申込書に参加費を添えて、直接、同ゴルフ場へどうぞ。

認知症家族のつどい

認知症のかたとそのご家族の交流の場です。4月17日(日)午後2時～4時、ジョイナス(県民会館隣)で。参加無料。直接会場へ。詳しくは、認知症の人と家族の会秋田県支部へ。
☎・ファクス(866)0391(電話は月曜午前10時30分～午後2時のみ)

がんを語り合いませんか

がん患者やご家族などが対象です。部位不問。参加無料。直接会場へ。
ひだまりサロン 4月26日(火)午後1時30分～3時30分、協働大町ビル(大町三丁目)で。詳しくは、あけぼの秋田の佐藤さん ☎(824)2750
がんサロン「きぼうの虹」 第2土曜日、午後1時～3時30分、中通

のコミュニティサロンクローバーで。詳しくは、秋田県がん患者団体連絡協議会 ☎090-7526-1345

市立病院の呼吸教室

慢性閉塞性肺疾患(COPD)の運動療法について理学療法士が話します。4月14日(木)午後1時～1時30分、市立病院2階講堂で。受講無料。直接会場へ。駐車場の無料スタンプを押します。詳しくは市立病院リハビリテーション科へ。☎(823)4171

成人歯科無料相談

歯周病、むし歯など、歯の健康について歯科衛生士が相談に応じます。日時/4月26日(火)午前9時30分～正午 会場/市保健センター(八橋南一丁目8-3)

●申し込み 市保健所保健予防課 ☎(883)1178

大きい文字で
お知らせ!



新コーナー! 「ふれあいほっと掲示板」

市が進めている“エイジフレンドリーシティ”
(高齢者にやさしい都市)構想の一環として、広
報あきたに新コーナー「ふれあいほっと掲示板」
を作りました。おおむね60歳以上のかた向け
の情報を分かりやすくお届けします。

水中運動で介護予防

はつらつくらぶ

水中運動やストレッチ、筋
力トレーニングなどで体を鍛
えよう! 運動後は入浴もできます。定員各コース20人
(選考)。参加費1回400円(昼食は自己負担)。



対象 65歳以上のかた(要支援・要介護のかたを除く)
水中運動などの未経験者、高齢者を優先

時間 午前10時~午後3時(終了時間は前後する場合あり)

会場	コース名	実施日
ザ・ブーン	第1コース	5月12日(木)・26日(木)、6月6日(月) ・13日(月)・23日(木)・30日(木)
	第2コース	5月16日(月)・30日(月)、6月9日(木) ・20日(月)・27日(月)、7月4日(月)
ユフォーレ	第3コース	5月16日(月)・30日(月)、6月13日(月) ・27日(月)、7月14日(木)・21日(木)
	第4コース	5月9日(月)・23日(月)、6月6日(月) ・20日(月)、7月11日(月)・20日(水)
中央 シルバー エリア	第5コース	5月12日(木)・26日(木)、6月9日(木) ・23日(木)、7月7日(木)・21日(木)
	第6コース	5月19日(木)、6月2日(木)・16日(木) ・30日(木)、7月14日(木)・28日(木)

※中央シルバーエリアはイオンモール(御所野)近くです。

無料送迎バス コースごとの
第1・2: 秋田駅東口▶ザ・ブーン
第3: 秋田駅東口▶ユフォーレ
第4: 河辺大張野▶和田▶諸井▶ユフォーレ
第5: 秋田駅東口▶東通▶桜▶中央シルバーエリア
第6: 秋田駅東口▶南通▶御野場▶中央シルバーエリア

申し込み 4月8日(金)まで介護・高齢福祉課☎(866)2095

いきいきサロン

65歳以上のかたが対象です。
時間は午前10時~正午。参加無
料。直接会場へどうぞ。

ヨガ教室(動きやすい服装で)

▶4月8日(金)、飯島老人いこいの家で。タオルを1枚お持ちください。☎(845)3692

▶4月19日(火)、雄和ふれあいプラザで。☎(886)5071

ADL体操▶4月13日(水)午前10時~正午、八橋老人いこいの家で。動きやすい服装で。☎(862)6025

折り紙教室▶4月26日(火)午前10時~正午、大森山老人と子どもの家で。☎(828)1651

公民館の高齢者学級

各地域に住む60歳以上のかた
が対象です。実費負担あり。

河辺せせらぎ塾 対象地域/河辺
日程/4月21日(木)から年8回
会場/河辺市民センターほか
年会費/1,000円

申し込み/4月4日(月)午前9時
から河辺公民館☎(882)5311

シルバーカレッジ東部 対象地
域/東部 日時/5月11日(水)
から来年3月まで月1回、午前10
時~正午 会場/東部公民館
定員/先着10人 **申し込み**/4
月4日(月)午前8時30分から東部
公民館☎(834)2206

南星大学 対象地域/南部
日時/5月12日(木)から来年3月
まで第2木曜日、午前10時~正午
会場/南部公民館 **申し込み**/南
部公民館☎(832)2457

硬式テニス教室

対象/50歳以上の女性、60歳以
上の男性 日時/4月11日(月)か
ら10月31日(月)までの月曜日、午
前9時~午後3時 会場/太平山
リゾート公園テニスの森 年会
費/2,000円(コート使用料別途)
申し込み/秋田県シニアテニス協
会の佐々木さん☎(833)4027



西部市民サービスセンターで遊ぼう

会場は西部市民サービスセンター2階にある子育て交流ひろば。参加無料。直接会場へどうぞ。

いちごるーむ(0歳～1歳) 4月13日(水)午前10時30分～10時50分

ぐるぐるべったんこ 4月20日(水)午前10時30分～10時50分

就学前の親子が対象です。身近な材料でこいのぼり作り。

バナナるーむ(2歳～3歳) 4月27日(水)午前10時30分～10時50分

お友だちと元気にアンパンマン体操をしよう。

問い合わせ 西部市民サービスセンター子育て交流ひろば ☎(826)9007



午前10時～11時30分 会場／南部公民館 参加費／無料 申し込み／南部公民館 ☎(832)2457

ほいくしょ あそ 保育所で遊ぼう！

0歳～5歳の親子が対象です。時間は午前9時45分～11時。参加無料。直接各保育所へどうぞ。

4月12日(火)

泉保育所 ☎(823)1626

河辺保育所 ☎(882)3056

牛島保育所 ☎(832)3045

寺内保育所 ☎(863)6253

4月13日(水)

岩見三内保育所 ☎(883)2555

4月20日(水)

勝平保育園 ☎(823)4520

あそびにおいて！

さくらんぼキッズ 西部地域に住む就園前の親子が対象です。月2～3回、木曜日の午前中に西部市民サービスセンター、浜田児童館ほかで。年会費1世帯100円。詳しくはさくらんぼキッズの加藤さん ☎090-8786-6073

東きらきらくらぶ 0歳～5歳の親子が対象です。4月12日(火)午前10時～正午、東児童センターで。保険料1組30円。直接会場へどうぞ。詳しくは、東地区主任児童委員の折原さん ☎(835)5384

ほっぺの会 就学前の親子が対象です。4月19日(火)午前9時45分～11時30分、仁井田児童館で。参加無料。直接会場へどうぞ。詳しくは仁井田地区主任児童委員の田近さん ☎(839)5002

とんとんクラブ 3歳未満の親子が対象です。4月20日(水)午前10時～11時30分、下北手児童センターで。無料。直接会場へどうぞ。詳しくは下北手地区主任児童委員の中村さん ☎(835)8343

すこやか広場あやっこ 就園前の親子が対象です。5月6日(金)午

前10時～11時30分、日新児童館で。参加無料。直接会場へどうぞ。詳しくは新屋地区主任児童委員の佐々木さん ☎(828)1997

こそだ おうえん シード もよお 子育て応援Seedの催し

申し込み、問い合わせは子育て応援Seedへ。 ☎050-7559-8999

ベビーサロン 0歳の親子が対象です。4月4日(月)・11日(月)・18日(月)、正午～午後4時、コミュニティサロン クローバー(中通)で。参加費1世帯300円。直接会場へ
ママビクス お子さんも一緒にどうぞ。4月15日(金)・22日(金)、午前10時～10時50分、セリオンプラザ(土崎)で。参加費1世帯500円。直接会場へ

スマイルキッズ 0歳～3歳の親子が対象です。ふれあい遊び。4月18日(月)午前10時～正午、コミュニティサロン クローバー(中通)の小泉耳鼻咽喉科1階)で。参加費1世帯300円。定員20組。申し込みが必要です。

おやこ 親子でケーキ作り

2歳以上のお子さんと母親が対象です。こいのぼりケーキを作ります。4月22日(金)午前10時～正午、サンパル秋田調理室(文化会館内)で。材料費800円。先着8組
●申し込み 4月4日(月)午前10時からばっけの会 ☎(834)4733

こくさいじょさん し ひ きねんぎょうじ 国際助産師の日 記念行事

ベビーマッサージ教室(生後3か月～寝返り前のおさんが対象。午後1時30分～2時30分。バスタオルをお持ちください)、妊産婦・母乳・育児相談(午後2時30分～3時30分)、妊婦体験など。4月24日(日)午後1時～4時、中央シルバーエリア(御所野)で。無料。直接会場へ。詳しくは、秋田組合総合病院西4階の荒川さんへ。 ☎(880)3030

子ども未来センターへ集まれ！



会場はアルヴェ5階子ども未来センター。参加無料。直接会場へどうぞ。詳しくは子ども未来センターへ。

☎(887)5340

おはなし会 就学前の親子が対象です。子育てボランティアによる絵本の読み聞かせ。4月12日(火)午前10時30分～11時

親子のふれあい広場 家でもできる親子遊びのヒントがいっぱい。ママ同士の交流や育児情報の交換も。

よちよち広場(0歳～1歳) ▶4月14日(木)、①午前10時～②10時40分～
ぴよんぴよん広場(2歳～3歳)
▶4月21日(木)、①午前10時～②10時40分～

子ども未来センターの悩み相談へどうぞ

子ども未来センターでは、専門の相談員が虐待や子育て、女性の悩みなどの相談に電話や面接で応じています。心配事や不安を一人で抱え込まず、どんな小さな事でもご相談ください。話すことで気持ちが楽になります。相談無料。プライバシー厳守。面接相談は予約が必要です。

相談日時 月曜～土曜日、
午前9時～午後6時

●子育てと女性の悩み相談 ☎(887)5339

●家庭教育相談 (子どもの発達・障がい・不登校) ☎(887)5337

相談電話

育児



小児用肺炎球菌ワクチン・ヒブワクチンの接種を一時見合わせます

乳幼児が小児用肺炎球菌ワクチンおよびヒブワクチンを含むワクチンの同時接種後に死亡する事例が発生し、現在、厚生労働省で接種と死亡の因果関係を調査中です。原因が解明されるまで秋田市では両ワクチンの接種を一時見合わせます。

問い合わせ 市保健所健康管理課 ☎(883)1179

乳幼児健康診査

個人通知はしませんので母子健康手帳別冊をよく読んで受診しましょう。風邪や感染性の病気にかかっているときはご遠慮ください。別冊をお持ちでないかたは子ども健康課 ☎(883)1174、市民課、土崎支所、西部市民サービスセンター、アルヴェ駅東サービスセンター、河辺・雄和市民センター、岩見三内・大正寺連絡所へ。

■4・7・10か月児健康診査
4か月・7か月・10か月になった日から、それぞれ満5か月・満8か月・満11か月になる前日までのお子さんを対象に、母子健康手帳別冊に記載されている市内の委託医療機関で行っています。

■1歳6か月児・3歳児健康診査
下表の対象月と地区割りを確認して受診してください。健診日に都合が悪く、ほかの地域の日に受診したい場合は子ども健康課へご連絡ください。☎(883)1174

1歳6か月児健康診査
母子健康手帳と別冊のアンケート(記入して)、バスタオルをお持ちください。まだ受けていないかたも2歳未満だと受診できますので、

子ども健康課へご連絡ください。
3歳児健康診査 3歳6か月になるお子さんが対象。母子健康手帳と別冊のアンケート、尿検査セット(尿を容器に採って)、バスタオルをお持ちください。視力検査、聴覚検査は自宅で行ってきてください。まだ受けていないかたも4歳未満だと受診できますので、子ども健康課へご連絡ください。

2歳児歯科健康診査

2歳になった日から、2歳2か月になる前日までのお子さんは、母子健康手帳別冊に記載されている市内の医療機関で歯科健診を受けましょう。個人通知はしませんので、母子健康手帳別冊をよく読んで受診しましょう。詳しくは、子ども健康課へ。☎(883)1174

市保健所の離乳食教室

会場は市保健センター(八橋)。離乳食の進め方、食品の調理法、試食、個別相談など。受講無料。お子さんと一緒にどうぞ。申し込みは、4月5日(火)から子ども健康課へ。☎(883)1174

生後4か月～5か月
日時/4月21日(木)午前10時～

11時30分 定員/先着45組
生後6か月～7か月
日時/4月22日(金)午前10時～11時30分 定員/先着30組
生後8か月～11か月
日時/4月25日(月)午前10時～11時30分 定員/先着30組

市保健所の育児相談

保健師、栄養士、歯科衛生士が育児などの相談に応じます。4月26日(火)午前10時～午後3時30分、市保健センター(八橋)で。無料。

●申し込み 子ども健康課 ☎(883)1174

地域の乳幼児学級

ぴよぴよ広場 外旭川地区に住む0歳から3歳までの親子が対象。時間は午前10時～11時30分。会場は外旭川地区コミセン。保険料1組320円(初回参加時)。直接会場へ。詳しくは、外旭川地区婦人会会長の高橋さん ☎(823)6613
4月19日(火)▶体育館で自由遊び
5月17日(火)▶親子で遊ぼう
6月21日(火)▶体育館で自由遊び
7月19日(火)▶体育館で自由遊び
8月23日(火)▶救命講習

トン東キッズ 運動会、工作など。対象/東部地域に住む1歳～4歳の親子 日時/5月10日(火)から来年2月7日(火)までの第1火曜日、午前10時～正午 会場/東部公民館 保険料/実費 定員/40組(抽選) 申し込み/往復はがきに、住所、保護者とお子さんの名前(ふりがな)、性別、生年月日、電話番号を書いて、4月15日(金)(必着)まで、〒010-0041広面字釣瓶町13-3東部公民館「トン東キッズ」係 ☎(834)2206

牛島っ子 楽しい遊びや工作など。対象/就園前の親子(牛島地区以外のかたも) 日時/5月18日(水)から来年3月までの原則第3水曜日、

1歳6か月児・3歳児健康診査の日程

受付時間▶午後零時45分～1時30分

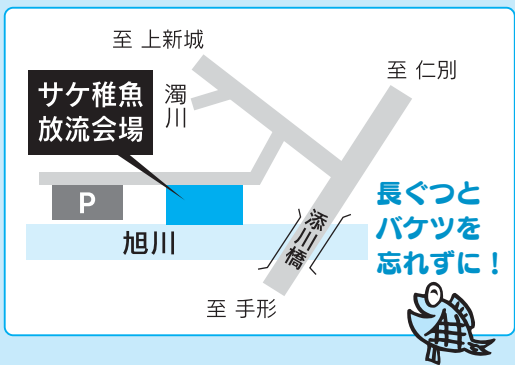
地区	1歳6か月児健康診査			3歳児健康診査		
	健診日	対象月	会場	健診日	対象月	会場
寺内 八橋 泉 保戸野 山王 川尻 川元 旭南 旭北 高陽 大町 中通 南通 檜山	5/11(水)			5/20(金)		
旭川 外旭川 新藤田 濁川 添川 山内 仁別 千秋 手形 蛇野 手形山 東通 広面 柳田 下北手 太平 横森 桜 桜力丘 桜台 大平台 上北手 山手台	5/12(木)	平成21年 10月生まれ	市保健 センター	5/24(火)	平成19年 11月生まれ	市保健 センター
土崎 港北 将軍野 飯島 金足 上新城 下新城	5/17(火)			5/25(水)		
牛島 卸町 大住 仁井田 御野場 四ツ小屋 御所野 茨島 新屋 勝平 豊岩 浜田 下浜 向浜	5/18(水)			5/26(木)		
河辺(3か月に1回の実施) 雄和(3か月に1回の実施)	5/13(金)	平成21年 8・9・10月 生まれ	河辺総合 福祉交流 センター	6/24(金)	平成19年 10・11 12月生まれ	河辺総合 福祉交流 センター



サケの稚魚を放流!
4月16日(土)
午前10時30分～
添川字飛鳥田の
河川敷公園

元気なサケの稚魚3万匹を、みんなで旭川へ放そう! 直接会場へどうぞ。小雨決行ですが、大雨の時は翌日に順延します。

問(社)秋田青年会議所 ☎(824)7070



太平山

**春の山を
楽しもう**

ファミリーハイキング ● **太平山前岳登山**
4月29日(金) ● 4月30日(土)
午前9時50分～午後2時30分 ● 午前9時30分～
中学生以下の親子が対象です。 ● 高校生以上が対象です。
春の太平山リゾート公園や妙見山を歩こう。無料。定員15組。 ● す。グループでの参加可。
● 保険料50円。定員30人。

申し込み

ハイキング…はがきに代表者の住所・氏名・電話(ファクス)番号、参加人数を書いて4月13日(水)(必着)まで下記宛先へ。

登山…はがきに代表者の住所・氏名・年齢・電話(ファクス)番号、参加者全員の氏名を書いて4月8日(金)(必着)まで下記宛先へ。

宛先▶〒010-0824仁別字マンタラメ227-1 太平山自然学習センター「ハイキング」係または「登山」係。応募は1組・1人1通のみ。応募多数の場合は抽選(当落は後日連絡します)。

問い合わせ 太平山自然学習センター ☎(827)2171



**アサーティブトレーニングステップアップ講座
自分の考えうまく伝えよう**

女性が対象。講師はNPO法人あきたエンパワPLACE・06代表の松葉谷温子さん。教材費1,800円。定員30人。無料託児あり。申し込みは4月4日(月)から女性学習センターへ。☎(824)7764

*アサーティブ…自分も相手も尊重する会話術のこと

日時 4月28日(木)から7月28日(木)までの木曜日に8回、午後6時15分～8時15分

会場 サンパル秋田学習室(文化会館内)

*受講したかたは、8月～9月にサンパル秋田で開催する「アサーティブトレーニング・ファシリテーター養成講座(講師:相模女子大学の小柳茂子教授。全4回)」に参加できます。



高橋萬年「夜桜」

千秋美術館コレクション展
美術館へ花を観に

4月14日(木)▶5月29日(日)

午前10時～午後6時(入館は午後5時30分まで)

入館料 一般300円 高・大学生200円
中学生以下無料

日本画、洋画、工芸など、秋田ゆかりの作家たちによる個性豊かな「花」約30点を紹介します。

ギャラリートーク▶学芸員が解説します。4月23日(土)、5月15日(日)、午後2時～

問い合わせ 千秋美術館 ☎(836)7860

詳しい放送日程は
広報課へどうぞ
☎(866)2034



5分間 AAB おはよう秋田市から
月～木 午前10時30分～
ABS こんにちは秋田市から
金 午前11時25分～
土 午前11時40分～
日 午前11時55分～
番組 AKT こんばんは秋田市から
水 午後10時54分～

4/1(金)▶4/5(火)
●あなたが主役
～市民リポーター募集!
●さようなら上新城中学校

4/6(水)▶4/12(火)
●災害の備えは大丈夫?
●大森山動物園の見どころ
※状況により番組内容を変更する場合があります。

*5分間テレビ番組は、秋田ケーブルテレビでも放送しています。

15分 4/24(日)午前7時30分～ ABS おはよう秋田市長です「最新の市政情報」



エフエム秋田 秋田市マンデー555 毎週月 午後5時55分～
ABSラジオ 秋田市今週のいちネタ 毎週火 午前10時30分～
エフエム椿台 午後スタ 毎週水 午後2時00分～

●市民リポーター大募集
●全市一斉クリーンアップ
●「広報あきた」から



催し物

はる こ 春の子ども映画会

「みにくいあひるのこ(10分)」「鉄腕アトム交通安全(15分)」を上映。4月13日(水)午後3時～3時40分、港北児童センターで。無料。直接会場へ。詳しくは16^ミ映画友の会の吉田さんへ。☎090-7332-8714

かんとう しつえん 竿燈を実演

秋田市竿燈会の会員が実演。4月2日(土)から10月30日(日)までの土・日、祝日、午後1時～1時40分、大町にある民俗芸能伝承館で。入館料100円(中学生以下無料)。体験も可。詳しくは同館へ。☎(866)7091

あきた すいそがくだんてい き えんそうかい 秋田吹奏楽団定期演奏会

ティモシー・マー「HEY!」、岩井直溥ポップスステージほか。4月10日(日)午後2時～、文化会館大ホールで。入場料は一般1,000円(当日1,200円)、中・高校生800円(当日1,000円)、小学生以下無料。

●問い合わせ 秋田吹奏楽団の中村さん ☎(846)8332

さ たけじょう か ある 佐竹城下を歩く会

旧御所野街道。4月16日(土)午前10時、ファミリーマート秋田横山店前(仁井田の横山下丁バス停近く)に集合。参加無料。詳しくは歴史作家の土居輝雄さんへ。☎(832)8708

かんこうあんないにん あんない 観光案内人がご案内

歩兵17連隊跡(中通)や明田富士山(東通)などを巡った後、秋田市民市場で海鮮ランチ。定員40人。

日時/4月22日(金)午前10時～午後2時 集合場所/秋田市観光案内所(秋田駅内) 参加費/500円

●申し込み 往復はがきに、参加人数(2人まで)、参加者全員の住所・氏名・年齢・電話番号を書いて、4月10日(日)(必着)まで、〒010-0921大町二丁目2-12 秋田市観光案内人の会 ☎(824)1211

せいそうとざん 清掃登山しませんか

開催日の午前6時に市役所駐車場に集合。参加費各500円。申し込みは秋田清掃登山連絡協議会の大山さんへどうぞ。☎080-1654-5240 筑紫森・岩谷山=4月17日(日) 八塩山=5月4日(水)

春のオープン！ 太平山リゾート公園



オートキャンプ場

太平山リゾート公園が春のオープン！

営業開始日・内容は都合により変更することがありますので、事前にお問い合わせを。



	施設名	利用案内
4月15日(金)から	グラウンド・ゴルフ場「グリーンパル」 ☎(827)2688	4コース計32ホール。用具は無料で貸し出し。 営業時間▶9:00～17:00 プレー代▶一般300円、高校生以下150円
	オートキャンプ場 ☎(827)2270	2か所33区画。水洗トイレ、シャワー室あり。 1区画▶日帰り1,030円(10:00～16:00) 宿泊2,060円(13:00～翌10:00)
	バンガロー・キャンプ場 ☎(827)2270	バンガロー(4棟)▶宿泊510円(13:00～翌10:00) 無料テントサイト(20張)
	テニスの森(テニスコート) ☎(827)2270	営業時間▶9:00～21:00 料金▶1時間200円(高校生以下100円)。ナイターは1時間につき550円加算
通年営業中	クアドーム ザ・ブーン ☎(827)2301	営業時間▶10:00～20:00(プールは午後7時まで) 入館料▶一般500円、中・高校生400円、3歳～小学生300円 ※4月11日(月)～22日(金)は臨時休館します。
	森林学習館 木こりの宿 ☎(827)2111	入浴▶10:00～21:00(月曜は正午から)。一般300円 小学生150円 宿泊▶16:00～翌9:00。一般3,050円 小学生2,300円
	トレーラーハウス ☎(827)2270	全5棟。冷暖房、風呂、トイレ、キッチン完備。 日帰り4,000円(10:00～16:00) 宿泊11,000円(13:00～翌10:00)

4月1日(金) オープン!

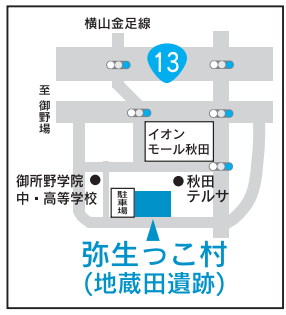
昔の生活に触れられる施設です

☎文化振興室(866)2246

地蔵田遺跡「弥生っこ村」

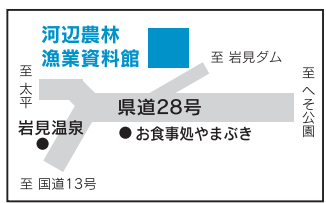
平日▶午前9時～午後5時
土・日、祝日▶午前10時～午後4時

御所野総合公園内にある地蔵田遺跡を、11月末まで無料で公開します。土・日、祝日は、ボランティアガイドによる案内もあります。



河辺農林漁業資料館

開館▶午前9時～午後5時
入館料▶105円(中学生以下無料)



発電機(市指定文化財)

岩見ダム手前がある河辺農林漁業資料館を11月末まで公開します。旧三内川発電所で使われていた水車や発電機、昔の農機具や民具などを展示しています。



4月からの 広報あきたの

広報あきたの 配布

広報あきたは(株)青いポスト21 ☎(865)6383が、各世帯へ配布しています。広報が自宅に届かないかたや、配布を希望する事業所のかたは、広報広聴課へご連絡ください。☎(866)2034

広報あきたの 広告

広報あきたの最終面に毎号掲載している広告は、(株)アド東北が取り扱っています。広告の掲載方法や料金など詳しくは、(株)アド東北へお問い合わせください。
(株)アド東北☎(863)6611



広告スペース

日本語教室ニジラス

母語が日本語以外のかたが対象です。日常会話や基本的な読み書き。
日時/毎週水曜日の午前10時~11時30分 会場/ジョイナス(千秋)
受講料/月額1,500円(教材費別)
●申し込み ニジラスの宮崎さん ☎(824)3927

南京玉すだれ体験教室

4月10日(日)・24日(日)、午後2時~4時、文化会館で。無料。定員各10人。申し込みは南京玉すだれ振興会の山上さんへ。☎(884)2760

みそ造り体験教室

約32*の手作りみそができます。昼食時に地元のおばあちゃんによる漬物づくりのお話も。
日時/4月14日(木)・29日(金)、午前9時~午後零時30分(午前9時に岩見三内地区コミセンに集合)
参加費/各13,500円(材料費、たる代、昼食代など) 定員/各16人
●申し込み 河辺農産加工組合の加藤さん☎(883)2711

海外ステイセミナー

冬期間、タイやマレーシアなど温暖な南国での生活を計画中のかたが対象です。参加者の計画への助言など。視察旅行も予定。無料。直接会場へ。
日時/4月17日(日)午後1時15分~3時15分 会場/県青少年交流センター2階(寺内) 定員/50人
●問い合わせ 秋田海外浪漫倶楽部の近藤さん☎(857)0620

森の学校~山菜講座

山菜採りのマナーなど。受講無料。
日時/4月23日(土)午前10時~11時30分 会場/県森林技術センター(河辺戸島) 定員/先着50人
●申し込み 4月14日(木)午前9時から同センター☎(882)4511

南消防署の救命講習会

AEDを使った応急手当を学びます。4月23日(土)午前9時~正午、秋田南消防署で。受講無料。定員10人。
●申し込み 秋田南消防署救急担当 ☎(839)9551



案内

みんなで港をきれいに

秋田港周辺をクリーンアップしよう。4月10日(日)から11月13日(日)までの第2日曜日、午前6時30分から。集合場所は中島公園(土崎のベイパラダイス前)。詳しくは、秋田港をキレイにする会事務局へ。☎(845)2271(りんかい日産建設内)

河辺の堆肥「やったる土」

河辺大張野産の完熟発酵堆肥「やったる土」を河辺神内にある河辺堆肥センター管理組合で販売中! 詳しくは同組合へ。☎(883)2005
販売日時/平日午前9時~午後4時
価格/15*入り袋=300円。バラ売り(有料で配達もします)=軽トラック1台分2,000円、2トトラック1台分7,000円

短歌大会の作品募集

秋田市歌人協会では、6月8日(水)にあきた文学資料館(中通)で開催する短歌大会の作品を募集中です。
●申し込み 200字詰め原稿用紙に作品(1人1首。未発表に限る)、住所、氏名、電話番号、大会当日の出欠を書いて、出詠料1,000円(書留か小為替)を同封し、4月30日(土)(必着)まで、〒011-0927港北新町6-5 千葉白杉さん☎(846)9589
23年度防衛省採用試験
詳しくは自衛隊秋田募集案内所へど

うそ。☎(864)4929

幹部候補生(一般・飛行・音楽)

対象/20歳~25歳
試験日/5月14日(土)。飛行は15日(日)も 申込締切/5月6日(金)
予備自衛官補 種目/一般(対象:18歳~33歳)、技能(対象:18歳~54歳で、医療・語学・情報処理などの国家資格があるかた。資格種類により異なります) 試験日/4月16日(土) 申込締切/4月6日(水)

危険物取扱者試験

日時/5月22日(日)午前10時~
会場/秋田工業高等学校、文化会館
受験料/甲種5,000円、乙種3,400円、丙種2,700円
●申し込み 市消防本部、各消防署などにある受験願書で、4月4日(月)から15日(金)まで(財)消防試験研究センター秋田県支部☎(836)5673

無料相談へどうぞ

不動産に関する相談会 地価公示・地価調査の標準価格や、不動産の価格・賃料などの相談に不動産鑑定士が応じます。直接会場へどうぞ。日時/4月7日(木)午前10時~午後4時 会場/アルヴェ4階洋室C 問い合わせ/秋田県不動産鑑定士協会(白神不動産鑑定内)☎(869)9666
障がい児者総合相談会 身体・知的・精神・発達障がいのかたやそのご家族が対象。就労や生活の相談に専門の相談員が応じます。直接会場へどうぞ。日時/4月17日(日)午後1時30分~4時 会場/遊学舎(上北手) 問い合わせ/指定相談支援事業所クローバー☎(846)5328
ふれあい法律相談 法律、相続などの相談に阿部讓二弁護士が応じます。4月18日(月)午前10時~正午、市老人福祉センターで。先着6人。申し込みは4月4日(月)午前10時から市社協ふれあい福祉相談センター ☎(863)6006(電話でのみ受付)

情報チャンネルa

支えあう心は明日のほうを向く ヒサト



講座

つちざき としょかんつか かたこうざ 土崎図書館使い方講座

図書館の利用マナーや本の探し方、調べ物のコツなどを学ぼう。

対象/小学1年～3年生

日時/4月23日(土)午前9時30分～10時30分 会場/土崎図書館

受講料/無料 定員/先着12人

●申し込み 4月2日(土)午前10時から土崎図書館☎(845)0572

あきたこ いご 秋田子ども囲碁クラブ

日本棋院の講師が囲碁と礼儀作法を指導します。受講料月額2,000円。対象/小・中学生 日時/5月～来年2月の毎週日曜日、午前10時～正午 会場/秋田囲碁センター(中通二丁目のマグナスビル2階)

●申し込み 日本棋院秋田県本部 ☎(833)6976

こうみんかん じょせいがかつぎゅう 公民館の女性学級

施設見学、講話など。実費負担あり。

たんぼぼ婦人学級

対象/飯島地区に住む女性 日時/4月20日(水)から来年2月までに9回、午前10時～正午 会場/飯島地区コミュニティセンター 年会費/1,000円 申し込み/4月15日(金)まで北部公民館☎(873)4839

ミセスセミナー大住 対象/女性 日時/5月16日(月)から12月までの第3月曜日、午前10時～正午 会場/大住地区コミセン 申し込み/南部公民館☎(832)2457

南部女性セミナー 対象/女性 日時/5月18日(水)から来年3月までの第3水曜日、午前10時～正午 会場/南部公民館 申し込み/南部公民館☎(832)2457

河辺さわやかセミナー 対象/河辺地域に住む女性 開催日/6月7日

(火)から来年2月までに5回程度
会場/河辺市民サービスセンターほか 申し込み/4月4日(月)午前9時から河辺公民館☎(882)5311

なんぶ 南部さわやかサロン

身近な話題を取り上げて学びます。対象/おおむね60歳以下

日時/5月11日(水)から来年3月までの第2水曜日、午前10時～正午 会場/南部公民館 参加費/実費

●申し込み 南部公民館 ☎(832)2457

こもんじょかいどくこうざ 古文書解読講座

「渋江和光日記」や石井露月の資料の解読、文学資料館の訪問など。

日時/4月9日(土)から来年3月まで土曜日に24回、午後1時30分～4時 会場/雄和図書館

受講料/無料 定員/30人

●申し込み 4月11日(月)まで雄和図書館☎(886)2853

ぜん く 禅のある暮らし

満蔵寺(河辺戸島)の黒木淳祐副住職による禅の講話と体験。参加無料。

日時/4月16日(土)午後2時～3時30分 会場/河辺総合福祉交流センター 定員/先着50人

●申し込み 4月3日(日)午前10時から、中央図書館明徳館河辺分館(せせらぎライブラリー)☎(881)1202

ようせいこうざ ボランティア養成講座

要約筆記(手書きコースとパソコンコース) 聴覚障がい者に手書きやパソコンで情報を伝えます。パソコンコースはタッチタイピングができ、自分のノートパソコンを持ち込めるかたが対象です。日時/5月7日(土)から9月3日(土)までの月・土曜日に18回、午後1時～4時 会場/県心身障害者総合福祉センター(旭北) テキスト代/2,100円 定員/20人(抽選) 申し込み/電話、

またはファクス、Eメールに希望コース、住所、氏名(ふりがな)、電話番号を書いて、4月25日(月)(必着)まで、障がい福祉課☎(866)2093 ファクス(863)6362

Eメール ro-wfsc@city.akita.akita.jp

手話 対象/未経験者 日時/5月11日(水)から7月27日(水)までの水・金曜日に20回、午後1時30分～3時30分 会場/県心身障害者総合福祉センター(旭北) テキスト代/1,500円 定員/40人(抽選)

申し込み/往復はがきに、住所、氏名(ふりがな)、電話番号、受講理由を書いて、4月25日(月)(必着)まで、〒010-0976八橋南一丁目8-2 秋田市身体障害者協会☎(866)1341

点訳・音訳 視覚障がい者のための点訳・音訳の技術を学びます。説明会後、講座の申し込みを受け付けます。教材費実費。定員は各10人。

説明会の日時/=5月12日(木)午前10時～11時45分 養成講座の日時/6月から来年3月までに30回(点訳は毎週水曜日、音訳は毎週木曜日)、午前10時～正午 会場/県点字図書館(土崎) 申し込み/県点字図書館 ☎(845)0031

ばんしやうい こうざ 文章生きがい講座

鉄道史研究家の田宮利雄さんの講演「ポッポ屋人生一代記」と会員の作品朗読。直接会場へどうぞ。

日時/4月4日(月)午後1時30分～3時30分 会場/協働大町ビル6階「寿の間」 受講料/無料

●問い合わせ 文章ランタナ代表の佐藤清子さん☎(824)2750

ちゅうこ えら かた 中古マンションの選び方

良い物件の見分け方や資金計画の立案などを学びます。受講料500円。

日時/4月9日(土)午後1時30分～3時30分 会場/文化会館3階

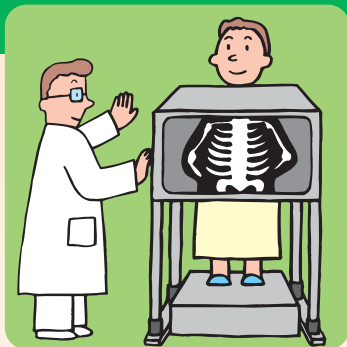
●申し込み 4月7日(木)まで、秋田県マンション管理士会☎(868)1383

国民健康保険の 人間ドック

受診申請を受け付けます

受付期間：4月12日(火)～18日(月)

問い合わせ 特定健診課 ☎(866)8903



秋田市国民健康保険の「日帰り人間ドック」の受診申請を受け付けます。

6月から始まる特定健康診査(メタボ健診)は無料ですが、人間ドックは特定健康診査の検査項目に加えて詳細な検査を行うため、自己負担があります。両方を受診することはできませんので、よく検討してどちらを受診するか決めてください。

検査項目や自己負担額など詳しくは、下記の受付場所にあるチラシや特定健診課ホームページでご覧いただけます。<http://www.city.akita.akita.jp/city/ct/mc/>

対象

秋田市国民健康保険の加入者で、次の①～③を全て満たすかた▶①来年3月31日に35歳以上②今年4月までの加入月数が通算12か月以上③国民健康保険税を完納
※後期高齢者医療制度に加入しているかたは対象になりません。

受付期間と場所

受付期間▶4月12日(火)から18日(月)までの平日

受付場所▶特定健診課(市役所山王別館1階)、土崎支所、西部市民サービスセンター、アルヴェ駅東サービスセンター、河辺市民センター、雄和市民センター

※国民健康保険被保険者証をお持ちください。電話では受け付けません。

実施医療機関

●市立秋田総合病院 ●秋田赤十字病院
●秋田赤十字病院附属あきた健康管理センター ●中通健康クリニック ●秋田組合総合病院 ●秋田県総合保健センター

自己負担額

11,000円～16,000円(ドック受診料の3割+受診料の消費税相当額)

※医療機関によって検査項目が異なるため、受診料に違いがあります。

定員

1,150人(抽選) *申込順ではありません

※5月上旬までに、申請したかた全員に受診の可否をお知らせします。