

広 報
あきた

市民の生活情報誌

- 2 市長コラム
- 4 移住促進の取り組み
- 6 心に寄り添う“傾聴”
- 8 市役所からのお知らせ
見開き保存版
- 11 ゆき対策特集
- 16 上下水道の広場
- 18 育児／情報チャンネル a



第1・第3金曜日発行

平成28年(2016)

12月2日号
NO.1878

秋田市観光myタクシー
モニターツアーで

あきた舞妓のお二人と
参加者のみなさんで記念に“パチリ”
(11月15日、千秋公園にある「松下」で)



今年もいろいろありましたが、何と言っても新庁舎オープンが1番のトピックスです

日々初心

市長コラム・日々初心
市長 ● 穂積 志(もとむ)

年の瀬に思う、めぐり合わせと成長の糧

今年も師走を迎え、新しいカレンダーや家計簿、日記帳のことを考える季節になりました。中には年賀状を作成中というかたもいらつしやるのではないでしょうか。

市役所も新年度予算の編成作業を本格化させると同時に、来春、組織として新たなスタッフを迎えるための新規採用職員の選考をほぼ終えたところです。

市長就任以来、幾度となく経験していることですが、人を選ぶということは大変難しいことと感じています。選考にあたっては、筆記試験や適性試験、一次面接を経て、私をはじめとする幹部の最終面接で決定するのですが、受験者の真剣さや緊張の度合いが、面接する立場にもひしひしと伝わってきます。特に優秀な受験者が多いときには、できることなら予定の枠を超え、全員を採用したいと思うときがあります。ところが現実的にはそうはいかないため、最後は本当に苦渋の決断をしなければ

なりません。

振り返ると昭和56年のことになりましたが、まったく逆の立場でも秋田市役所の採用試験に向き合っていました。当時は、長洲一ながすかず二かずし神奈川県知事が「地方の時代」という言葉を提唱したことなどもあり、中央集権から地方分権へと世の中が大きく動き始めていた頃かと思えます。私も地方行政や地方政治の世界に身を置きたいと考えていたことから、市役所を受験することはごく自然な流れだったのです。結果は不採用でした。一次試験の書類選考と筆記試験は通つたのですが、最終の幹部面接で落ちてしまいました。

その後、落選するなどの紆余曲まがまが折もありましたが、市議会議員や県議会議員を経て、今は市長として地方創生や人口減少対策に取り組んでいることを考えるとき、本当に人生のめぐり合わせの不思議さと奥深さを感じます。もし、あ

たら、今この職にあつたかどうかもわかりません。

今回たまたま採用に至らなかつたかたには、どんな経験も次の成長の糧かてになり得るということを、先輩風を吹かせるようで申し訳ないのですが、強く伝えたいと思います。

さて秋田市政、今年は新しい総合計画や「秋田市人口ビジョン」「秋田市まち・ひと・しごと創生総合戦略」などがスタートし、10月には、日本女性会議に全国から2千人を超えるみなさんが秋田に集まるといったこともありました。

いよいよ今年もあとわずかとなりましたが、やり残したことはありませんか。ひと月あればやれることは案外たくさんあります。私も来年に持ち越さないよう、今からでも一つひとつの事柄に取り組んでいきたいと思っています。寒さも日一日と厳しくなっています。皆さまが、みなさん健康にご留意され、よい年をお迎えください。

◆秋田市ホームページで市長の動向や記者会見の内容などをお伝えしています。
「市長ほっとコーナー」<http://www.city.akita.akita.jp/city/mayor/>



広報あきた11月18日号と同時に「ごみの分け方・出し方手引き」(右の冊子)を、各世帯に配布しました。12月から収集が始まった「水銀含有ごみ」の出し方など、詳しく掲載していますのでご活用ください。
環境都市推進課 ☎(888)5708



お買い物はマイバッグで♪



人にも地球にもやさしいあきた

オリジナルマイバッグデザインの表彰式を行いました



左から2人目が、デザインが採用された高橋さん

11月12日、にぎわい交流館で開催した「ごみ減量アクション」の中で、オリジナルマイバッグデザインの入選者表彰式を行いました(右の写真)。

デザインが採用された高橋依里子さんは、「若いかたにも、マイバッグを活用してほしいです」とコメント。買い物にも、普段使いにもOKな出来上がりに満足気な様子でした。

このオリジナルマイバッグは、今後、市が行う環境啓発イベントなどで配布する予定です。お買い物の際は、レジ袋をもらわず、マイバッグを利用しましょう！

入選者

採用デザイン▶高橋依里子さん

(秋田公立美術大学4年)

佳作デザイン▶金田麻梨香さん

(秋田公立美術大学2年)

「食うべえタイム」で食べ残しゼロ！

市では食べ残しを減らす取り組み「もったいないアクション」のひとつとして、宴会時の「食うべえタイム」を提案しています。

やり方はとっても簡単。乾杯してから30分間と、お開き前の10分間などの一定時間を「食うべえタイム」にあて、自分の席で料理を食べる時間になります。司会のかたが「食うべえタイム」を案内してみてもいいかもしれません。

ご家庭でもお店でも、料理は残さず食べることを心掛け、食べ残しゼロをめざして、事業者も消費者もできることから取り組みましょう。

「もったいないアクション」協力店をご利用ください



啓発ポスターや、宴会時テーブルに置く「食うべえタイム」用POPの設置などで、食べ残しを減らす取り組みにご協力いただいている飲食店などを、環境都市推進課ホームページで紹介しています。右のステッカーが目印です。ぜひご利用ください！

http://www.city.akita.jp/city/ev/ep/tabekiri_kyounyokuten.htm



夜のまちを竿燈、御隅槽、セリオンが彩ります

市役所1階 お祝いフォトコーナー パネルがリニューアル

市役所1階の飾り竿燈付近にある「お祝いフォトコーナー」に、12月8日(木)から、秋田公立美術大学の小熊知恵さん(2年)がデザインした新しいパネル(右図)が目見えます！

婚姻・出生などの届け出や新庁舎来庁の際に、お手持ちのカメラ・携帯電話でパネルと一緒に記念撮影してみてもいいですか。

市民課 ☎(888)5020

対象は大学1～3年生◆参加無料

AKITAライフサークル

県人口問題対策課主催。地元企業で働く先輩社会人の本音が聞ける！詳しくはホームページをご覧ください。申し込みは、事務局(㈱エポックコミュニケーションズ内)へ。☎(863)8637

<http://akita-life.com/>

AKITAライフセミナー(先着各40人)

日時と会場 ①12月17日(土)13:30～16:00、アトリオンで ②12月26日(月)9:30～12:00、アルヴェで

AKITAライフミーティング(先着各20人)

県内企業を巡る昼食付きバスツアー。時間は12:00～18:30

開催日 ①12月26日(月)・②27日(火)・③28日(水)、④1月5日(木)・⑤6日(金)

訪問地 ①③④は秋田市、②は能代市、⑤はにかほ市



教育・子育て



「6年連続年度当初待機児童0」「第2子以降保育料無償化」など、全国トップレベルの子育て支援！



レジャー・スポーツ

充実した施設と豊かな自然。プロスポーツも盛んです！

医療・福祉

最新医療施設が充実。エイジフレンドリーシティ(高齢者にやさしい都市)も推進

秋田市の魅力いろいろ

歴史・文化・芸術

400年の歴史ある城下町は、文化・芸術の発信地です



交通拠点

陸・海・空、すべての交通拠点が揃っています

食

お米はもちろん、山海の美食が勢揃い！



オーダーメイド型移住相談ツアー

9月実施

60代の男性：「短い日程で、秋田市をより深く知ることができました」



現在までに3組をご案内し、みなさんから次のような感想をいただきました。

疑問や不安を解消するため、移住希望者にあつた見学コースを個別に設定した「オーダーメイド型移住相談ツアー」を実施しています(募集は12月15日(木)まで)。

企業・金融機関との連携

8月17日、市と㈱テクノス秋田、㈱北都銀行が「子育て世代の移住促進等に係る連携・協力に関する協定」を締結しました。

これに基づき、市では移住希望者に、仕事と子育ての両立に積極的な㈱テクノス秋田の取り組みを紹介するほか、三者がお互いに移住促進につながる環境整備に協力していくこととしています。

*㈱テクノス秋田は、コンピューターシステム運用サービスなどを行う会社で、昨年度、秋田県と秋田市の誘致企業として中通に開設しました。

11月21日、市と㈱秋田銀行が「くふるさと発見くあきた市暮らし応援」地方創生活連携協定」を締結しました。

これに基づき、11月25日には、首都圏の若者や移住希望者を対象としたセミナーを開催したほか、低金利の「あきた移住・定住サポート金利」の取り扱いや、今後、移住者の起業・創業支援の相談窓口を設置予定です。

1月下旬、北都銀行東京支店(中央区日本橋)で、起業セミナーを開催する予定です。

11月実施

30代の家族：「秋田市は、子育てに力を入れていることが分かりました」

奥様が秋田県生まれということもあり、移住を検討されています。知人のいない秋田市で、安心して子育てができるか心配していたため、子育て支援制度の紹介や各市民サービスセンターにある子育て交流ひろばなどをご案内しました。

人口減少、少子高齢化が進んでいます。

次の世代に豊かで暮らしやすいまちを残すため、市では引き続き、移住・定住促進施策に取り組んでいきます。

みなさんも、県外の知人・友人で移住をお考えのかたがいれば、ここに掲載した事業をぜひご紹介してください。

相手の気持ちに寄り添い、耳を傾けることが大切です



気遣う人が周りにいます

太平地区民生委員・児童委員

村松 功英さん(上の写真)

住職の傍ら、民生委員・児童委員として地域のかたの話を聴くことがあります。大きな悩みを抱えたかたの話には、同情してもよいが、安易な励みやアドバイスはほしくないように心掛けています。

また、自分のことを気遣ってくれる人が世の中に一人でもいる、ということに気付いてもらうよう、見守りよりも一歩踏み込んだ、寄り添いを感じてもらおう声掛けが大事だと思います。自分を気遣ってくれる人は周りに必ずいるはず。悩みは一人で抱え込まず思い切って相談してみてください。

新たな一歩のきっかけに

秋田グリーンケア研究会

代表 浦井 真弓さん

大切な人との死別の苦しみ、悲しみを語る集いを開催しています。死別という喪失体験は、遺された人に深い悲嘆と苦痛を与え、心や体に変調を及ぼし、生きる意味や目的を失わせてしまうこともあります。

大切な人を亡くされたかたがたの中で、安心して自分の本音を語ることは、心を落ち着かせ、想いを整理することに繋がります。集いでの語り、傾聴、分かち合いを、大切な人のいない人生から「新たに生き直す」一歩を踏み出す契機にしたいだければ幸いです。



▶会のパンフレット

◆遺族の集い・コスモスの会

12月17日(土)午後1時～4時に、県社会福祉会館(旭北)で開催します。直接会場へどうぞ。参加費300円が必要です。

ただし、個人ケアは事前にご予約ください。

問▼秋田グリーンケア研究会

☎0800-50000-8706

無料相談をご利用ください

いずれも申し込みは、健康管理課へ。☎(8883)1180

精神科医による

精神保健福祉相談

原則通院していないかたが対象。ご本人や関係者などの相談に応じます。定員各日2人。

日時▼毎月第1・第3木曜日(祝日、年末年始を除く)、午後1時30分～4時 会場▼市保健所

臨床心理士による

こころのケア相談

心の問題を抱えるかたご本人が、問題解決できるようサポートします。定員各日3人。

日時▼毎週水曜日(祝日、年末年始を除く)、午後1時15分～5時15分 会場▼市保健所

◆出前こころのケア相談

日時▼12月21日(水)午後1時30分～4時30分 会場▼北部市民サービスセンター 定員▼2人

■保健師による「こころの相談」

電話相談に、随時応じています。来所相談も可能です。ただし、事前にご予約ください。

心に寄り添う地域の支え

秋田市の昨年の自殺者数は63人で、多くのかたが亡くなっています。あなたの行動に救われる、尊い命があります。かけがえのない命を守るため、できることからはじめてみませんか。

問い合わせ

健康管理課☎(8883)1180

自殺に追い込まれるキーワードの一つは「孤立」。話を聴き、寄り添う人がいることは、悩んでいる人の孤立を防ぎ、安心感を与えます。

悩みを抱えている人に気づいたら、周囲の人が声をかけ、話を聴いてみましょう。

傾聴のポイント

傾聴は相手の気持ちを尊重し、耳を傾けることです。気持ちをじっくり聴いてもらうことで、一人ではないという安心感を与え、孤立を和らげます。

1 受容する

相手を尊重し、否定せずに受け止めましょう

2 共感する

相手の身になり、気持ちを感じ取るように聴きましょう

3 相手のペースで

相手が黙り込んでしまった場合も、じっくり待ちましょう

4 人に話さない

聴いた話を他の人に漏らさないこと(守秘義務)

実践してみましよう

身近なかたの様子がいつもと違うと感じたら…

やさしい笑顔、うなずき、温かい眼差しで…

A

ハナさん、なんだか元気がないようだけど大丈夫？

ハナさん、辛そうだけれど何かあったの？



あなた

1年前に姉が亡くなってから元気が出なくてね…



ハナさん

あなた

「そうでしたか(あいづち)」

「1年前にお姉様が亡くなられたのですね(繰り返し)」

「この1年、寂しい気持ちで過ごされたでしょう(言い換え)」

×あなた

「ハナさんなら大丈夫ですよー」「お姉様はどうしてお亡くなりになったの？」

あいづちや繰り返しは、話を聴いているというメッセージになります。安易な励ましや、興味本位の質問は避けましょう

B

10年前に亡くなった夫を迎えに来てくれないかなって、時々思ってた



ハナさん



あなた

あなた

「お一人になってから色々大変だったでしょう(ねぎらい)」

×あなた

「歳をとるとそう思うものです」「そんなこと言わないで」

自分の考えに相手をあてはめたり、相手の話の否定・反論は避けましょう

傾聴の効果

▶話す(心を放す)



▶気づき ▶生きる意欲 ▶安心感



「話を聴いて受け止めてもらえたから気持ちが軽くなつたわ。自分は一人じゃないんだ。一緒に考えてくれる人がいると安心するし、なんだか元気が出てきたわ」

特に助言はせずに、あいづちや繰り返しなどを入れながら、相手の辛い思いを否定せず、受容しながら話を聴くことが大切です。

相談を受けたときは、抱え込まずに専門機関などにつなぎましょう。



市役所からのお知らせ

●文中「S・C」はサービスセンターの略

現在、新庁舎の開庁による利用者の増加と旧庁舎解体工事に伴い、市役所駐車場が混雑しております。

市役所や中央市民サービスセンターへお越しの際は、できるだけ公共交通機関をご利用いただくか、乗り合わせてくださるようお願いいたします。

マイナンバーカード 土・日の交付は市民課で

12月から、マイナンバーカードの土曜・日曜の交付窓口が市民課(市役所1階)のみになります。交付通知書を受け取ったかたのうち、交付場所が市民課以外の場合で、土・日に交付を希望するかたは、希望日の3日前までに通知書に記載の交付窓口へご連絡ください。

12月以降の市民課の土・日開庁日
12月24日(土)・25日(日)、1月28日(土)・29日(日)、2月25日(土)・26日(日)、3月25日(土)・26日(日)

●問い合わせ

市民課 ☎(8888)56626

はり・きゅう・マッサージ ジの受療券を交付

後期高齢者医療制度の被保険者に、はり・きゅう・マッサージの受療券(1回につき800円を助成する券15枚綴り)を交付しています。

今年度、まだ申請していないかたが対象です。後期高齢者医療被保険者証を持って、次の窓口へお越しください。

申請窓口▶長寿福祉課(市役所2階)、各市民S・C(中央・東部を除く)、駅東S・C、岩見三内・大正寺の各連絡所

●問い合わせ

長寿福祉課 ☎(8888)56666

償却資産申告書の提出 と建物の変更届

工場・商店などを経営しているかたが事業で使う構築物、機械、工具、備品などを償却資産とします。償却資産は固定資産税の対象となり、資産が所在する市町村に申告する必要があります。

償却資産をお持ちのかたへ、市から12月中旬に「平成29年度償却資産申告書」をお送りしますので、必要項目を記入し、1月31日(火)まで、資産税課(市役所2階)へ提出してください。

なお、課税対象の償却資産があるかたで申告書が届かないかたは、資産税課償却資産担当へご連絡ください。 ☎(8888)54800

◆◆◆◆◆
家屋の取り壊しなど、建物の変更は届け出が必要です。まだ届けていないかたは、資産税課家屋担当へご連絡ください。

☎(8888)5479

修学資金などを 貸し付けます

ひとり親家庭のかたを対象に、お子さんが修学する際の入学金や授業料などを無利子で貸し付けます。申請の要件および事前審査がありますので、詳しくはお問い合わせください。

なお、振り込みまで時間がかかります。借り入れをご検討のかたは、早めにご連絡ください。

●問い合わせ

子ども総務課 ☎(8888)5690

医療従事者は届け出を お忘れなく

医師、歯科医師、薬剤師、保健師、助産師、看護師、准看護師、歯科衛生士、歯科技工士の資格を持ち、就業しているかたは、平成28年12月31日時点の状況を保健所に

届け出る必要があります。12月中旬に届出票を勤務先へ郵送しますので、必要事項を記入し、1月16日(月)まで届け出をしてください。

◆◆◆◆◆
なお、医師、歯科医師、薬剤師の資格を持ち、就業していないかたも届け出の必要がありますので、保健総務課までお知らせください。

●問い合わせ

保健総務課 ☎(8883)1170

道路維持に伴う小規模 修繕契約希望者の登録

平成29年度から30年度に、道路維持課および各市民S・Cが発注する道路施設、交通安全施設、道路照明灯の小規模修繕の受注を希望されるかたの名簿登録を受け付けます。

27年度に登録済みの場合でも、名簿は2年更新のため再度登録が必要です。申請方法など詳しくは、道路維持課へお問い合わせいただくか、同課ホームページをご覧ください。

申請期間

12月2日(金)から28日(水)の平日、午前8時30分～午後5時15分

*この登録は、業務の契約を保証するものではありません。

●問い合わせ

道路維持課 ☎(8888)5751

市の事業について、詳しくは各課へお問い合わせいただくか、下記ページをご覧ください。

▶公式ホームページ <http://www.city.akita.akita.jp/>

▶公式ツイッター <https://twitter.com/akitacity>

▶秋田市役所Facebookページ <https://www.facebook.com/city.akita>

●人口▶314,642人(-20) …10月分 出生▶182人
 ・男▶148,027人(-18) 死亡▶293人
 ・女▶166,615人(-2) 転入▶578人
 *1年前の人口▶316,775人 転出▶487人
 ●世帯▶136,172世帯(+29) ()内は前月比

給与所得の計算方法の一部が変わります

税制改正により、その年中の給与(1月分~12月分)の収入金額が1,200万円を超える場合、給与所得控除額の上限が230万円になります。

市民税課 ☎(888)5476

◆給与所得の計算式

▶収入金額が1,200万円以上1,500万円未満の場合

平成28年度まで 収入金額×95% - 170万円
 平成29年度 収入金額 - 230万円

▶収入金額が1,500万円以上の場合

平成28年度まで 収入金額 - 245万円
 平成29年度 収入金額 - 230万円



*収入金額は、29年度の算定であれば、28年1月分~12月分になります。なお、30年度も改正が予定されています。

計画素案にご意見を
お寄せください

子どもが家庭や地域、学校などで、日常的に本と親しむことができる充実した読書環境の整備をめざし策定する、「第2次秋田市子ども読書活動推進計画(素案)」に対するご意見をお寄せください。いただいたご意見は、個人情報報告を除き、原則、市ホームページで公開します。

資料閲覧場所▶市役所1階の市民の座、5階の生涯学習室(同室ホー

ムページでも)、各市民SC、駅東SC、各市立図書館

意見募集期間▶12月1日(木)~28日(水) 意見の提出方法▶資料閲覧場所にある意見票に意見、住所、氏名、電話番号を書いて、回収箱に投函してください。郵送、FAX、Eメールでも提出できます。

〒010-8560 秋田市生涯学習室 FAX(888)5811

Eメール ro-edl@city.akita.akita.jp

●問い合わせ
生涯学習室 ☎(888)5810

年末の交通安全運動と
飲酒運転追放強化月間

12月11日(日)~20日(火)は年末の交通安全運動期間&12月は飲酒運転追放強化月間です

夕暮れ時や夜間にお出掛けの際は、明るい服装や反射材を身につけ、交通事故から身を守りましょう。ドライバーは、「時間・車間距離・心」にゆとりを持って運転しましょう。「急ブレーキ・急ハンドル・急加速」は危険です。

また、飲酒運転を防ぐため、次のことを必ず守りましょう。
 ・運転する時は、絶対に酒を飲まない
 ・酒を飲んだ時は、絶対に車を運転しない

・運転する人には、絶対に酒を飲ませない
 ・酒を飲んだ人には、絶対に車を運転させない

●問い合わせ
交通政策課 ☎(888)5766

平成29年度新規就農
研修生の2次募集



園芸振興センター(仁井田字小中島川番地1)では、新規就農研修生を募集しています。

定員は若干名で、書類審査と面接で選考します。研修期間は、平成29年4月から2年間。野菜・花きの栽培技術や農業経営管理に関する技術を習得します。

対象▶①②とも満たすかた

①野菜・花きの経営を志し、研修修了後1年以内に秋田市で独立、自営就農または雇用就農が確実に見込まれるかた

②申請時の年齢が50歳以下のかた
 研修費用▶受講無料ですが、テキスト代、作業服などの費用は自己負担で、傷害保険への加入が必須になります

申し込み▶園芸振興センターで配布する申込書に必要事項を記入し、1月31日(火)までに直接同セン

ターへ提出してください。申込書は、同センターホームページからも入手できます。

☎(838)0278

12月は市税完納
強調月間です

平成28年度分までの市税に未納があるかたは、年内に納付されるようお願いいたします。市税の納付には、簡単に便利な口座振替をご利用ください。

なお市税が、コンビニでも納付できるようにになりましたので、ぜひご利用ください。

今月納期の市税

(納期限は1月4日(水))

- ・固定資産税第3期
- ・国民健康保険税第6期

ご利用ください
休日納付・相談窓口

市・県民税、固定資産税、軽自動車税などの休日納付窓口を次の日程で開設します。納付相談も受け付けます。

日時▶12月17日(土)・18日(日)・24日(土)・25日(日)・29日(木)・30日(金)、午前8時30分~午後5時15分

会場▶市役所2階の納税課

●問い合わせ

納税課 ☎(888)5481



議場の回廊

市役所からのお知らせ

●文中「SC」はサービスセンターの略

骨粗しょう症検診は 12月で終了します

骨粗しょう症検診は、5年に1度受診の対象になります。今年度の検診は12月で終了します。医療機関など詳しくは、冊子「秋田市の健診ガイド」または保健予防課ホームページをご覧ください。

●対象(年齢は来年3月31日時点)
40・45・50・55・60・65・70歳の女性

内容▶問診、骨密度測定
料金▶1千300円(70歳は無料)

●問い合わせ
保健予防課 ☎(883)1176

町内会・自治会に ご加入ください

町内会・自治会は、住みよい地域づくりをめざし自分たちの意志で組織する団体で、防犯灯の設置と電気料金の負担、ごみ集積所の維持管理など、さまざまな場面で私たちの生活を支えています。



最近では、少子高齢化や人口減少

などにより、町内会・自治会への加入率の低下や役員の担い手不足といった問題を抱える団体が増えています。ぜひ町内会・自治会に加入し、地域住民と交流を深め、地域の活性につなげましょう。

町内会・自治会への加入については、ご近所のかたや役員にお尋ねください。連絡先がわからない場合は、生活総務課へお問い合わせください。

●なお、町内会・自治会に関するリーフレットとガイドブックを作成しました。生活総務課ホームページでもご覧いただけますのでご利用ください。

●問い合わせ
生活総務課 ☎(888)5625

燃料タンクなどの 点検は定期的に

冬は、灯油などの油類を扱う機会が多くなり、燃料タンクから油が流出する事故が多発します。最近では、積雪・落雪による燃料タンクや配管の破損のほか、地下埋設管の劣化が原因で油が漏れ出すケースが増えています。

油類が漏れると、火災の危険だけでなく、河川などに流れ出すと周辺の環境に大きな影響を与え、事故や過失を問わず、その原因者は多額の処理費用を負担しなければなりません。

普段から燃料タンク内の減り具合を確認し、設備の点検を心がけましょう。

●問い合わせ
環境保全課 ☎(888)5711
：火災が心配な場合は、消防本部
予防課 ☎(823)4247

平成29年度採用の 市立病院職員を募集

市立病院では、平成29年4月以降に採用する薬剤師1人、臨床心理士1人を募集します。受験案内書をよく読んで応募ください。

●対象▶昭和32年4月2日以降に生まれ、次の要件に該当するかた

●問い合わせ
市立病院総務課 ☎(823)4171

大気中のアスベスト濃度 今年度の調査結果

市では、年2回、市内3か所で

環境大気中のアスベスト濃度調査を行っています。

今年度調査の結果、各地点において多少のばらつきはあるものの、アスベストの他、大気中に浮遊する綿ぼりなども含めた総繊維濃度が、すべての地点で「1本/リットル未満」でした。

アスベストの環境基準は設定されていませんが、世界保健機関(WHO)の健康リスク(危険度)の判断基準である「1/10本/リットル」と比べて、十分低い濃度でした。

秋田市への寄附 ありがとうございます

●問い合わせ
環境保全課 ☎(888)5711

秋田市の福祉に役立ててもらいたいと、高岡ミュージックオフィスの高岡輝巳さんから、10月28日に開催したコンサートの収益金3万29円を寄附していただきました。



11月1日、高岡さん(左)から寄附をいただきました

市の事業について、詳しくは各課へお問い合わせいただくか、下記ページをご覧ください。
▶公式ホームページ <http://www.city.akita.akita.jp/>
▶公式ツイッター <https://twitter.com/akitacity>
▶秋田市役所Facebookページ <https://www.facebook.com/city.akita>

除排雪に関する
お問い合わせは
コールセンター



☎(888)9400

12月10日(土)▶3月15日(水)
午前8時～午後8時

- 道路豪雪対策本部設置時は24時間体制です。
- コールセンター開設までは、道路除排雪対策本部(市役所3階の道路維持課内)へお問い合わせください。☎(888)5751

P11~14 保存版 秋田市ゆき対策の手引き

市では、今冬も「初期除雪の徹底」「的確な情報収集」「迅速な除排雪対応」の3つの目標を掲げ、市民、委託業者、行政が一体となった取り組みを進めています。

みなさんが、この冬を安全安心に過ごせるよう、ご理解とご協力をお願いします。

ホームページ

<http://www.city.akita.akita.jp/city/josetsu/>

ゆき対策の内容のほか、除雪車の位置や稼働履歴などがご覧いただけます。右のQRコードでもアクセスできます(スマートフォン、タブレット端末向け)



除雪ボランティア募集中!

毎年、除雪ボランティアに登録していただいている「秋田ノーザンプレッツR.F.C」のみなさん。今冬もよろしくお願ひします! ボランティアの登録は、次のページをご覧ください

かかってきなさい! 冬将軍



1月9日(月・祝)は 市民一斉除雪デー

市では1月9日(月・祝)に、地域住民の協力で町内や学校周辺の通学路などの除排雪を行う「市民一斉除雪デー」を予定しています。みなさんのご協力をお願いします。問▶建設総務課☎(888)5747



自力での除排雪が困難な場合

雪寄せ(玄関から道路までの通路) 援助員を高齢者宅へ派遣します

対象▶日常生活上の援助を要する、おおむね65歳以上のひとり暮らしなどで、雪寄せ援助が必要な場合
支援内容▶1週間2回まで、1回1時間以内。利用料は1回300円

申込 お住まいの地区の地域包括支援センターへ。
詳しくは長寿福祉課☎(888)5668

除雪後の家の間口を雪寄せします

対象▶市が除排雪作業を行う道路に面した戸建て住宅にお住まいで、おおむね65歳以上の高齢者のみか、身体の不自由な場合(年齢は問わず)のみの世帯(それぞれ対象となるかたが、同居する場合も含まれます)

問 道路除排雪対策本部☎(888)5751
*12月10日(土)からはコールセンターへ。☎(888)9400

道路豪雪対策本部設置時に 屋根の雪下ろし費用を助成します

対象▶65歳以上の高齢者のみか、65歳未満で次(①~④)のいずれかの交付を受けているかたのみの世帯。ただし、市民税非課税で持ち家に限ります
①身体障害者手帳 ②療育手帳 ③精神障害者保健福祉手帳 ④特定医療費(指定難病)受給者証

(上記の高齢者と①~④のいずれかの交付を受けているかたが同居する場合も含まれます)

助成額(ひと冬に1世帯1回)

- ▶雪下ろしのみ=上限10,000円、
- ▶雪下ろしと排雪=上限15,000円



申込 65歳以上のかたは長寿福祉課☎(888)5668
障がいのあるかたは障がい福祉課☎(888)5663

*積雪で家屋倒壊の危険がある場合は、同本部が設置されていない場合でも、現地調査を行い助成の可否を決定します。

除雪ボランティアを派遣します

対象▶高齢者のみの世帯、障がいのあるかたがいる世帯で、次のすべてに該当する場合

- ①自力で除雪ができない
- ②市内に親子・兄弟などがいない
- ③業者への除雪依頼が経済的に困難である

次の場合に派遣します

- ▶ガスボンベ、ストーブの排気口が雪で覆われて危険
- ▶積雪で窓ガラスが割れそうで危険
- ▶その他、降雪により危険

申込 秋田市ボランティアセンター☎(862)9774
秋田市社会福祉協議会☎(862)7445

除雪 ボランティア 募集中!



左記の世帯などで作業する、除雪ボランティア(個人・団体・企業)を募集します。

除雪用具は秋田市ボランティアセンターでも準備しますが、活動場所への移動、防寒着の準備は各自でお願いします。活動時は、原則ボランティア保険に秋田市社会福祉協議会で加入します。

申込 秋田市ボランティアセンター
(秋田市社会福祉協議会内)☎(862)9774

みなさんもぜひ
除雪ボランティアに!



少子高齢化による担い手不足のため、町内会などが中心となって行う除雪活動が、思うようにできない地域が増えています。

地域の除雪活動が円滑に行われ、安全安心な冬を過ごせるよう、社会貢献の一環としてぜひ企業・事業所のみなさんご協力をお願いします。

福祉総務課地域福祉推進室
☎(888)5661



除排雪に関するお問い合わせはコールセンターへ
12月10日(土)▶3月15日(水) 午前8時～午後8時

☎(888)9400

町内会などで除排雪を行う場合

個人の小型除雪機へ燃料を支給します

町内会やボランティア団体などが、地域の生活道路などを除排雪する際に使用する、個人所有の小型除雪機や農業用機械の燃料を支給します。

条件▶地域の生活道路、高齢者宅の間口やごみ集積所などの除雪作業

支給量▶1団体あたり年度内の上限は400ℓ。作業実施時に、随時支給します。期限は3月31日(金)

申込

直接①か②の窓口で平日にお申し込みください。

①道路除排雪対策本部(市役所3階)

②各市民サービスセンター

申請書は、道路維持課ホームページから入手できます。

<http://www.city.akita.akita.jp/city/cs/mt/snow/kikaikasidasi/>

問

道路除排雪対策本部 ☎(888)5751

*12月10日(土)からはコールセンターへ。☎(888)9400

路面の凍結抑制剤を配布します

町内や地域で協力して作業を行う場合に、坂道や交差点などの道路を凍りにくくするための凍結抑制剤を、旧道路維持課(寺内字蛭根85-9)で配布しています。事前に、下記へご連絡ください。

なお、散布の際は通行車両に注意し、事故のないように作業してください。

問

道路除排雪対策本部 ☎(888)5751

*12月10日(土)からはコールセンターへ。☎(888)9400

地域での排雪に公園を開放します

スノーダンプなど、人力での排雪に限り、降雪時から地域の街区公園や児童遊園地を堆雪場として開放します。次の点にご協力ください。

公園課 ☎(888)5755

■雪の重みで破損する恐れがありますので、遊具や低木から離れた場所に雪を捨ててください

■雪以外のごみを混ぜないように排雪してください。雪解け後の清掃などは、地域のみなさんでご協力をお願いします

運転手付きのダンプトラックなどを無料で貸し出します

市への申込

町内会やボランティア団体を実施する除排雪作業に対し、運転手付きのダンプトラックまたは積み込み機械のいずれかを無料で貸し出します。事前に余裕を持って、道路除排雪対策本部へお申し込みください。☎(888)5751

*12月10日(土)からはコールセンターへ。☎(888)9400

市社協への申込

各地区の社会福祉協議会、町内会、ボランティア団体などに、小型除雪機、融雪機、融雪管、軽トラック、その他必要な除雪用具を貸し出します。秋田市社会福祉協議会へお申し込みください。☎(862)7445

小型除雪機や軽トラックを無料で貸し出します



町内会など、地域住民で組織する団体が除排雪作業を行う場合に、小型除雪機や軽トラックを貸し出します。

貸出時間は、午前9時～午後4時(原則、半日単位で最大1日まで)。燃料費は市が負担します。詳しくは、生活総務課へお問い合わせください。

☎(888)5625

小型除雪機▶各地区コミュニティセンターと各地域センターに配置しています。申し込みは、各地区コミセン、地域センターへ

軽トラック▶小型除雪機の運搬や排雪用に、各市民サービスセンター(中央を除く)と八橋地区コミュニティセンターに配置しています。申し込みは、小型除雪機と同様、各地区コミセン、地域センターへ

町内会の除雪活動のボランティア保険を補助します

町内会で除雪活動を行う際加入するボランティア保険を、1町内につき年度内1回、全額補助します。

申込

活動日前日(活動日が日・月、祝日の場合は、活動日直前の平日)の午前中までに、秋田市社会福祉協議会へお申し込みください。☎(862)7445

除排雪作業の進め方

今年度から幹線道路のうち、特に重要な112kmを最優先路線と位置づけました



稼働基準

幹線道路、学校周辺の通学路、生活幹線道路、歩道は、路面積雪10cm以上もしくは10cmを超えることが予想される場合に除雪車が出動し、初期除雪の徹底を図ります。

なお、今年度から幹線道路のうち、国道や県道に連結するなど、特に重要な112kmを最優先路線と位置づけています。

また、生活幹線道路以外の生活道路は、原則10cm以上の場合に除雪車が出動しますが、気象状況や路面状況などを総合的に判断して、出動を決定します。作業は除雪を優先し、その後、排雪基準に達した場合、排雪を行います。

作業時間帯

幹線道路、学校周辺の通学路、生活幹線道路、歩道は、原則夜間から早朝にかけて作業を行います。生活幹線道路以外の生活道路は日中に作業を行います。豪雪時などは昼夜を問わず作業を行います。

一般生活道路の除雪の仕上がり

一般生活道路の除排雪は、雪の降り始めとその後半では実施の判断が異なります。

除雪初期



①初期段階の除雪作業では、堆雪部を除く道路幅(幅員)を確保し、アスファルトを露出させます。

除雪後期



②除雪作業を数回行った後の除雪後期では、1車線と歩行者の通行帯確保を目安に除雪を行います。

③除雪後なお、車両・歩行者の通行が困難な場合に排雪作業を行います。

排雪作業実施前



排雪作業実施後



*堆雪部=雪を寄せて雪がたまった部分。

空き家の管理は適正にお願いします

市では法律に基づき、空き家の適正な管理を進めています。空き家は所有者が適正に管理することが原則です。強風で屋根が飛んだり、落雪で近隣に被害を及ぼしたりしないよう、建物の状態を定期的に確認して、必要に応じて修理や除雪をしましょう。

- 通行人などに危害を及ぼすような空き家の相談
…防災安全対策課 ☎(888)5434
- その他、相談窓口の案内・紹介
…市民相談センター ☎(888)5646



除雪マナーを守りましょう

◆道路に宅地内の雪を出さないでください！

除雪後の道路や融雪施設が設置された道路に雪を出さないでください。路面状況の悪化を招き、事故の原因にもなります。また、除雪作業に合わせて道路に雪を投げ出すことで、作業が大幅に遅れるだけでなく、通行人にも迷惑がかかりますので絶対にやめましょう。

- * 上記のように、交通に支障をきたすような行為は、法令(道路法など)違反となります。



◆玄関・車庫前の雪寄せにご協力ください

除雪車が通った後、道路に面した玄関や間口などに寄せられた雪は、各世帯で取り除くようご協力ください。

◆除雪の際、最大の障害になる路上駐車はやめましょう！

路上への放置車1台で、その町内が後回しになったり、作業が中止になるなど、町内全体が迷惑します。路上駐車をしない、またはさせないようご周知ください。

◆敷鉄板などを置かないでください

宅地と車庫との段差を解消するための敷鉄板などがあると、除雪作業中に引っかけて破損するなど大変危険です。降雪期前までに撤去するようお願いします。

ご協力をお願いします

◆深夜の除雪作業にご理解をお願いします

除雪は、バス通りなどの幹線道路が最優先です。翌朝の通勤時間帯までに完了させるため、作業は深夜になります。ご迷惑をお掛けしますが、ご理解をお願いします。

◆危険！ 作業中の除雪車には近づかないで！

◆雪で困っているかたがいる時は、地域のみなさんで助け合いましょう

◆冬期間は道路が混雑します。お出掛けの際は、「時間・車間距離・心」にゆとりを持ちましょう



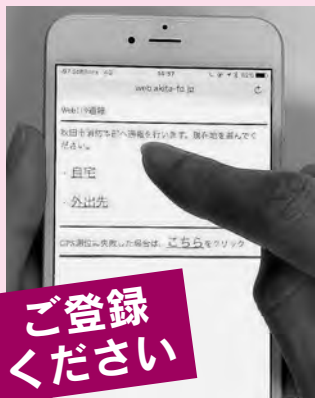
還付金詐欺にご注意を！



市民相談センター
☎(888)5648

市役所など公的機関の職員を名乗り、「税金の払い戻しがある」「保険料の還付がある」などと電話をかけ、携帯電話を持ってATM(現金自動預払機)に誘導してお金を振り込ませる詐欺が多発しています。

市では、還付のために、スーパーやコンビニエンスストアなどのATMに案内し、操作させることはありません。不審に思ったときや困ったときは、すぐに市民相談センターへご相談ください。



ご登録
ください

Web119 緊急通報システム

聴覚や言語に障がいのあるかたへ

消防本部指令課では、音声による119番通報ができないかたのために、携帯電話のWeb機能を利用し文字入力により119番通報ができるサービスを行っています。

このサービスは、市内で携帯電話が通話可能な場所であれば利用できますが、事前登録が必要です。詳しくは、指令課へお問い合わせください。

登録申込書の配布場所

消防本部指令課(消防庁舎3階)、総合窓口(市役所1階)、障がい福祉課(同1階)、秋田市ろうあ協会(県社会福祉会館内)のほか、下記ホームページからもダウンロードできます。
<http://www.city.akita.akita.jp/city/fr/web119.htm>

問い合わせ
消防本部
指令課

☎(823)4265
FAX(823)7214
Eメールアドレス
ro-frcc@city.
akita.akita.jp

高額療養費の申請は確定申告の前にお願ひします 国保に加入しているかたへ

世帯の1か月間の医療費の自己負担額が、一定の額(自己負担限度額)を超えた場合、申請すると超えた分が払い戻しされる高額療養費制度があります。

手続きに必要なもの

- ▶国民健康保険被保険者証 ▶振込先の預金通帳(世帯主名義)
- ▶手続きされるかたの身元確認書類(運転免許証など)
- ▶世帯主および申請対象者のマイナンバー確認書類
- ▶医療機関の領収書(原本)…受付印を押してお返しします

申請の際、窓口で必ず領収書の原本を確認します。確定申告などで領収書原本を使用(提出)する前に、高額療養費の手続きをしてください。

申請窓口(平日)▶国保年金課(市役所1階)、各市民SC(中央・東部を除く)、駅東SC、岩見三内・大正寺の各連絡所

問い合わせ 国保年金課給付担当 ☎(888)5630

■70歳未満のかたの自己負担限度額(1か月)

世帯区分	基礎控除後の総所得額	診療月以前12か月間の高額療養費該当回数		適用区分
		1回~3回	4回以降	
上位所得者	9,010,001円以上	252,600円 +(総医療費-842,000円)×0.01	140,100円	ア
	6,000,001円~9,010,000円	167,400円 +(総医療費-558,000円)×0.01	93,000円	イ
一般	2,100,001円~6,000,000円	80,100円 +(総医療費-267,000円)×0.01	44,400円	ウ
	2,100,000円以下 (住民税非課税世帯を除く)	57,600円	44,400円	エ
市民税非課税世帯	住民税非課税	35,400円	24,600円	オ

*70歳未満のかたの受診の場合、同じ人が、同じ月に同じ医療機関(院外処方を含む)。ただし、入院、外来、歯科とそれぞれ別に計算します)で保険適用の自己負担額を21,000円以上支払った場合のみ合算します。合算額が自己負担額を超えると、支給対象になります。

■70歳以上のかたの自己負担限度額(1か月)

区分	区分	
	外来(個人ごと)	外来+入院(世帯ごと)
市民税課税世帯	一定以上の所得があるかた 高齢受給者証の一部負担金の欄が「3割」のかた	80,100円 +(総医療費-267,000円)×0.01 診療月以前12か月で4回以上支給の場合は4回以降44,400円
	一般 高齢受給者証の一部負担金の欄が「2割」のかた(※)	44,400円
市民税非課税世帯	区分II 限度額適用・標準負担額減額認定証の区分が「区分II」	8,000円
	区分I 限度額適用・標準負担額減額認定証の区分が「区分I」	8,000円

※昭和19年4月1日以前生まれのかたは、75歳到達まで特例措置により、一部負担金の欄が「1割」です。

「上下水道の広場」では、みなさまからのご意見
やご感想、ご質問などをお待ちしています。

〒010-0945 川尻みよし町14-8

上下水道局総務課経営企画係

☎(823)8434・FAX(824)7414

Eメール ro-wtmn@city.akita.akita.jp

上下水道局ホームページで、水道と下水道に
関するさまざまな情報をご覧いただけます。
<http://www.city.akita.akita.jp/city/ws/>



心
和む、
きれいな水

◆◆◆◆ 農業集落排水事業 ◆◆◆◆

おもな事業

農業集落排水建設改良事業
……1,238万9千円

・上北手東部地区処理施設の古くなった電気設備の改修

個別排水処理施設建設事業……1,452万5千円

・下北手黒川地区ほか、市内に5基の浄化槽を設置



収益的収支
(税抜き)

使った水をきれいにして川や海
へ返したことによる収入と支出

●収入 8億6,174万円

● 一般会計繰入金など 7億2,229万6千円

● 施設使用料 1億3,944万4千円

●支出 8億2,006万円

純利益 4,168万円

● 施設を維持管理する費用 2億987万9千円

● 減価償却費など 5億1,813万円

● 借入金の利息 9,205万1千円

資本的収支
(税込み)

排水施設を整備したこと
による収入と支出

●収入 1億1,296万5千円

● 借入金 700万円

● 国の補助金 252万円

● 不足額 2億796万2千円

● 一般会計出資金など 1億344万5千円

●支出 3億2,092万7千円

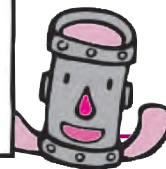
● 借入金の返済 2億9,397万8千円

● 施設整備などの費用 2,694万9千円

不足額は損益勘定留保資金
などで補っています

上下水道の広場

給水装置の
破損に
ご注意を



道路に埋められている配水管から分岐して、各家庭に引き込まれている水道管や止水栓、水道メーターなどを総称して「給水装置」といいます。最近、建物の解体工事などで、給水装置を破損する事故が多発しています。

工事を依頼するかたや工事関係者は、給水装置の破損事故防止にご協力ください。

■解体工事の前に事前調査をお願いします

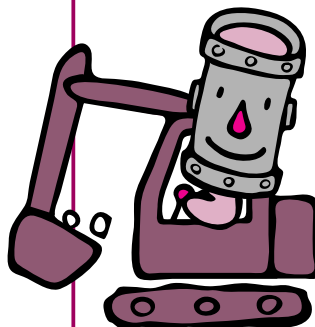
- ・解体工事で水道を使用する際は、必ずお客様センターへご連絡ください
- ・事前に、敷地内にある給水装置の設置場所を確認してください
- ・給水装置の設置場所を確認したい場合は、位置図や関係書類を持って上下水道局(川尻庁舎)にお越しください。電話やFAXによる確認はできません
- ・水道メーターは1個とは限りません。ご注意ください

■もしも給水装置を破損させてしまったら、すぐに止水栓で水を止め、必ずお客様センターに連絡のうえ、速やかに秋田市指定給水装置工事業者に修理を依頼してください。破損に伴う修繕費用は、原因者の負担です。

■水道メーターは上下水道局の所有物です。使わなくなった場合は、必ず返却してください。紛失や破損の場合は弁償していただきます。

問い合わせ

お客様センター
☎(823)8431



上下水道の広場



平成27年度 上下水道局の決算

水道・下水道・農業集落排水事業は、みなさまからいただいている水道料金と下水道使用料などをおもな収入として運営しています。平成27年度決算は、企業債利息の減や諸経費の節減に努めたことにより、各事業とも黒字決算となりました。黒字分は翌年度の借入金の返済用に積み立てました。

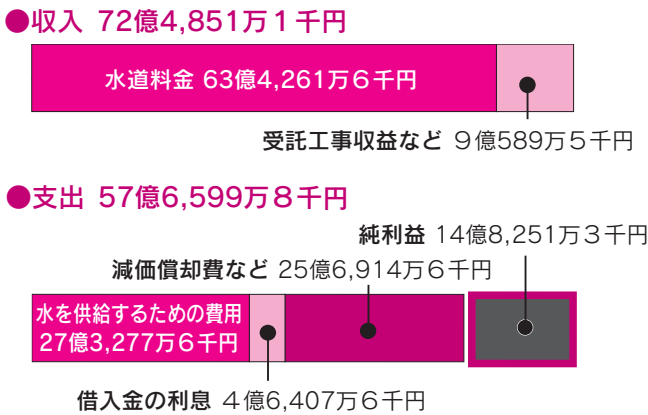
これからも快適な暮らしを支える上下水道サービスを安定して提供できるよう、業務の見直しや適切な事業選択を行い、より効率的な経営に努めます。

◆◆◆◆◆ 水道事業 ◆◆◆◆◆ ◆◆◆◆◆ 下水道事業 ◆◆◆◆◆

おもな事業	配水管整備事業……………16億250万8千円 ・古くなった水道管の交換や、水の出方が悪い地区に新たに水道管を整備
	施設改良事業……………6億29万6千円 ・千秋中通明田線、金足線の配水管整備工事 ・緊急貯水槽整備工事

おもな事業	管きよ建設事業……………15億8,569万3千円 ・衛生的な生活ができるよう、トイレや台所などからの生活排水を処理場まで送る汚水管や、雨による浸水を防ぐための雨水管を整備 ・陥没事故などを未然に防ぐため、古くなった汚水管などの交換や改修を実施
	特定環境保全公共下水道事業…10億5,216万4千円 ・太平地区などに汚水管を布設

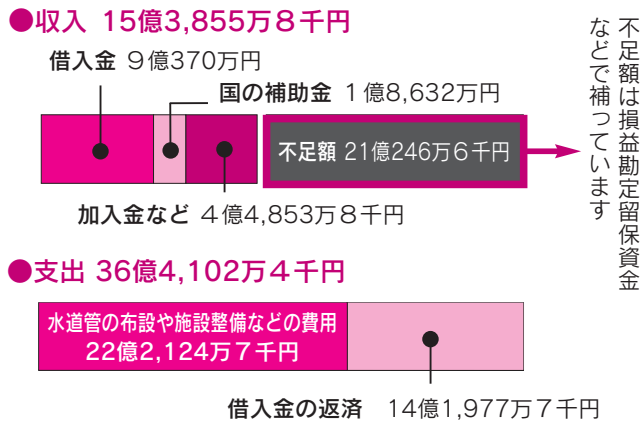
収益的収支 (税抜き) 水道水をつくり、お届けしたことによる収入と支出



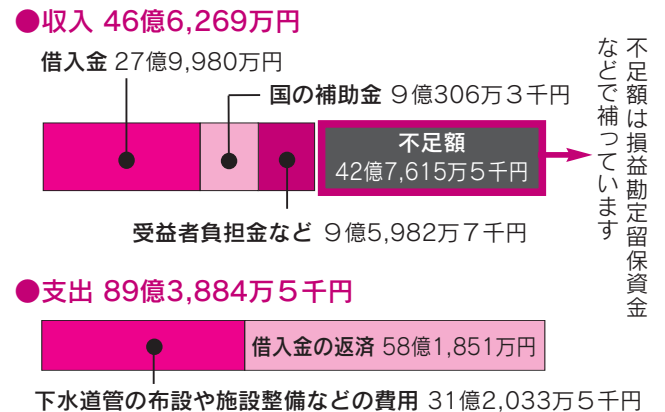
収益的収支 (税抜き) 使った水をきれいにして川や海へ返したことによる収入と支出



資本的収支 (税込み) 水道施設を整備したことによる収入と支出



資本的収支 (税込み) 下水道施設を整備したことによる収入と支出



* 損益勘定留保資金…施設の償却費など、企業の内部に留保される資金。

親子で遊ぼう

★参加無料 ★直接会場へ

- 子ども未来センター＝アルヴェ5階
- 交流ひろば＝中央が市役所2階、東部・南部・雄和が市民SC1階、西部・北部・河辺が市民SC2階
- フォンテ文庫、子ども広場＝フォンテAKITA6階



育児コーナー

会場	催し(お子さんの対象) 日時 内容
子ども未来センター ☎(887)5340	おはなし会(就学前)▶12/6(火)10:30～11:00、絵本の読み聞かせ
	よちよち広場(0～1歳)▶12/8(木)①10:15～、②10:50～、クリスマスシアター
	つくっチャオ(就学前)▶12/15(木)10:30～11:00、クリスマスツリー作り
中央子育て交流ひろば ☎(888)5652	マカロンクリスマス(0～1歳)▶12/14(水)10:30～11:00、クリスマスソングの楽器遊び
	プリンクリスマス(2～3歳)▶12/15(木)10:30～11:00、クリスマスの大型絵本
東部子育て交流ひろば ☎(853)1082	ぱるぱるルーム(就学前)▶12/14(水)10:30～11:00、クリスマス会
西部子育て交流ひろば ☎(826)9007	いちごクリスマス(0～1歳)▶12/14(水)10:30～11:00、森のクリスマスパーティー
	バナナクリスマス(2～3歳)▶12/15(木)10:30～11:00、森のクリスマスパーティー
南部子育て交流ひろば ☎(838)1216	ぼかぼか絵本タイム(就学前)▶12/7(水)10:30～10:45、手遊びと絵本の読み聞かせ
	ぼかぼかクリスマス(就学前)▶12/14(水)10:30～11:00、サンタさんがやってくる
北部子育て交流ひろば ☎(893)5985	Happy★Christmas(就学前)▶12/7(水)・8(木)、10:00～10:45、ハンドベル演奏やダンス
河辺子育て交流ひろば ☎(882)5146	まるさんかくしかく(就学前)▶12/13(火)10:30～10:50、クリスマスグッズ作り
雄和子育て交流ひろば ☎(886)5530	ぐーちよきばあ(就学前)▶12/6(火)10:30～11:00、クリスマス会(先着40人にプレゼント)
	おもちゃのチャチャチャ(就学前)▶12/13(火)10:30～10:50、クリスマスの靴下作り
フォンテ文庫 ☎(893)6167	パンダのえほん修理屋さん(どなたでも)▶12/17(土)10:30～12:00
	あそぼう工作会(2歳～小3)▶12/17(土)11:30～12:00、「パクパクサンタ」作り
	親子でわらべうた(0～3歳)▶12/27(火)11:00～11:30、絵本の読み聞かせも
子ども広場 ☎(893)6075	布おもちゃ遊び体験(就学前)▶12/11(日)11:00～13:00、ボタンかけやひも結び
	親子リズム遊び(就学前)▶12/20(火)10:30～11:00、クリスマスパーティー

明るい選挙啓発ポスター入賞作品

平成28年度の明るい選挙啓発ポスターの作品募集に、市内小・中学校から113点の応募をいただきました。入賞者は次のみなさんです。

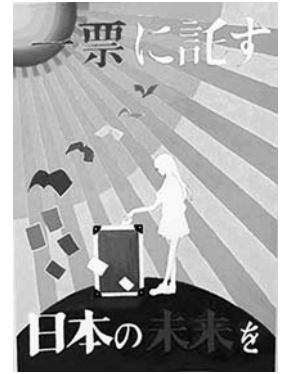
秋田市選挙管理委員会 ☎(888)5786

■秋田市審査＝敬称略＝



秋田市明るい選挙推進協議会会長賞

松原穂乃花(中通小6年)



秋田市選挙管理委員会委員長賞

小西葉月(秋大附中3年)

入選▶田村眞子(秋田西中3年)、柴田涼音(秋田東中1年)、伊藤桂吾(中通小6年)、秋川萌々香(土崎小4年)

■秋田県審査＝敬称略＝

優秀賞▶田口美羽(河辺小5年)、伊藤愛佳(土崎小4年)、渡辺真名(桜小2年)

入選▶松原穂乃花(中通小6年)

宝くじの助成金で コミュニティ活動の設備を整備



宝くじの収入を財源としたコミュニティ助成事業を活用し、次の地区のコミュニティセンター運営委員会が備品の整備を行いました。

これらの備品は、地域コミュニティ活動の充実に役立てられます。



① 檜山地区コミセンに設置▶講演台、テリカステージ(上の写真)、複合機

② 大住地区コミセンに設置▶コードレスバイク、バレー・バドミントンの支柱など

③ 浜田地区コミセンに設置▶太鼓

問い合わせ

①＝中央市民SC☎(888)5643

②＝南部市民SC☎(838)1212

③＝西部市民SC☎(826)9003



*料金の記載がないものは無料です。申込方法がないものは直接会場へ。
*文中「SC」はサービスセンターの略。

おはなし会に行こう！

■会場がはくとライブラリー新屋図書館 ☎(828)4215 先着各50人。

①冬のスペシャルおはなし会 対象▶小学3年生までのお子さんと保護者
日時▶12月3日(土)14:00~15:00

②赤ちゃんからのスペシャルおはなし会 対象▶就園前のお子さんと保護者
日時▶12月13日(火)10:30~11:00

■会場がはくとライブラリー土崎図書館 ☎(845)0572 対象▶小学3年生までのお子さんと保護者
日時▶12月10日(土)11:00~11:40

■会場がはくとライブラリー明徳館 ☎(832)9220 先着60人。対象▶小学2年生までのお子さんと保護者
日時▶12月18日(日)11:00~11:40

子ども健康課の催し

会場は市保健センター。申し込みは子ども健康課へ。☎(883)1174

■産後のママトーク 助産師を囲んで、育児などについてママ同士でおしゃべり！ 対象▶産後6か月頃までの母親(お子さんも一緒に) 日時▶12月16日(金)10:00~11:30 先着▶10組

■育児相談 保健師、栄養士、歯科衛生士が個別相談に応じます。対象▶乳幼児と保護者 日時▶12月26日(月)9:00~12:00 先着▶3組
*電話相談は随時。☎(883)1174

離乳食教室

離乳食の進め方、試食、個別相談など。「初期」は調理実技、「中期」「後期」は食品の調理法、歯の手入れ方法も。申し込みは、12月14日(水)8:30から子ども健康課へ。

*太字の()内は対象と定員(先着)。
初期離乳食教室(生後4~5か月。40組) 1月16日(月)10:00~12:00
中期離乳食教室(生後6~7か月。30組) 1月17日(火)10:00~12:00
後期離乳食教室(生後8~11か月。30組) 1月23日(月)10:00~12:00

乳幼児健康診査

子ども健康課 ☎(883)1174

母子健康手帳別冊をよく読んで受診しましょう。風邪や感染性の病気にかかっているときはご遠慮ください。別冊をお持ちでない場合は、子

ども健康課へお問い合わせを。

◆4か月・7か月・10か月児健診

対象▶4・7・10か月になった日から、それぞれ満5か月・満8か月・満11か月になる前日までのお子さん
会場▶母子健康手帳別冊に記載した協力医療機関

◆1歳6か月児健診

日時と会場▶下記参照 持ち物▶母子健康手帳と別冊のアンケート(事前に記入してください)、バスタオル

◆3歳児健診

視力・聴覚検査は自宅で行ってきてください。日時と会場▶下記参照 持ち物▶母子健康手帳と別冊のアンケート(事前に記入してください)、尿検査セット(尿を容器に採って)、バスタオル

1歳6か月児・3歳児健診の対象地区ごとの健診日

■旧秋田市の各地区

受付時間▶12:45~13:30

会場▶市保健センター(八橋) 対象▶1歳6か月児健診…平成27年6月生まれの1歳7か月児、3歳児健診…平成25年7月生まれの3歳6か月児
↓旧秋田市の対象地区と健診日

対象地区	寺内・八橋・泉・保戸野・山王・川尻・川元・旭南・旭北・高陽・大町・中通・南通・楢山
健診日	1歳6か月児健診▶1月11日(水) 3歳児健診▶1月19日(木)

対象地区	旭川・外旭川・新藤田・濁川・添川・山内・仁別・千秋・手形・蛇野・手形山・東通・広面・柳田・下北手・太平・横森・桜・桜ガ丘・桜台・大平台・上北手・山手台
健診日	1歳6か月児健診▶1月12日(木) 3歳児健診▶1月20日(金)

対象地区	土崎・港北・將軍野・飯島・金足・上新城・下新城
健診日	1歳6か月児健診▶1月13日(金) 3歳児健診▶1月24日(火)

対象地区	牛島・卸町・大住・仁井田・御野場・四ツ小屋・御所野・茨島・新屋・勝平・豊岩・浜田・下浜・向浜
健診日	1歳6か月児健診▶1月18日(水) 3歳児健診▶1月25日(水)

■河辺・雄和の各地区

受付時間▶12:45~13:30

会場▶河辺総合福祉交流センター
対象▶1歳6か月児健診…平成27年5月~7月生まれ、3歳児健診…平成25年7月~9月生まれ 実施日▶1歳6か月児健診…2月8日(水)、3歳児健診…3月14日(火)

幼児食講座

栄養士と手作りおやつ♪ 先着15組。

対象▶1~3歳のお子さんと保護者

日時▶12月21日(水)10:30~11:30

会場▶西部市民SC(ウェスター)2階和室

申込▶12月8日(木)9:00から西部子育て交流ひろば ☎(826)9007

地域で育児★

太字の()内は対象です。問い合わせ先の◎は、各地区の主任児童委員さんの印です。

■にこにこキッズ(就学前)

12月14日(水)10:00~11:30、寺内児童センターで。

問▶◎佐川さん ☎(823)1228

■しゃぼんだま広場(就学前)

12月16日(金)10:00~11:30、四ツ小屋児童センターで。

問▶◎伊藤さん ☎(839)3891

■すこやか広面(0~5歳)

12月20日(火)10:00~11:00、広面児童館で。保険料1家族50円。

申込▶◎山石さん ☎(836)4868

育児イベントあ★れ★こ★れ

太字の()内はお子さんの対象です。

■NPO法人子育て応援seedのリフレッシュピクス 12月16日(金)、セリオプラザで。参加費各500円(①②とも参加は750円)。☎(833)8104

①ママピクス▶10:00~10:50。お子さんどうぞ ②親子ピクス(生後6週~1歳6か月)▶11:00~12:00

■NPO法人秋田育さぼドリームエンジェル ①②とも10:30~12:00、ドリームサロン友だちん家(雄和)で。参加費各800円。定員各7組。

①和なごみアートでクリスマスを楽しもう▶12月7日(水)

②カップデコケーキで少し早いクリスマスを▶12月21日(水)

申込▶NPO法人秋田育さぼドリームエンジェルの糸井さん

☎090-9420-0395

新「指令センター」見学と 救急救命講習

日時 1月19日(木)
9:50~12:00



「より早く・より正確に・より安全に」をめざすため、この春新しくなった消防指令センターの見学と、心肺蘇生法やAEDの使用方法を学ぶ救急救命講習を受講します。定員20人(抽選)。就学前のお子さんと一緒にの参加はできません。広報広聴課☎(888)5471(電話での申し込み不可)

コース▶秋田市観光案内所前(秋田駅の新幹線改札口前)に集合→消防指令センター(秋田市消防本部)→救急救命講習(秋田市消防本部)→秋田駅西口で解散

申し込み

往復はがき、FAX、Eメールのいずれか(1通で2人まで)で、参加者全員の氏名、年齢、住所、電話・FAX番号を、12月16日(金)(必着)までお知らせください。
〒010-8560 秋田市役所広報広聴課 FAX(888)5472
Eメール skengaku@city.akita.akita.jp

*FAX、Eメールの場合、その番号・アドレスに決定通知を返信します。
*現地集合・解散の希望の有無もお書きください。

佐竹氏 ゆかりの 地をたどる

佐竹
史料館
企画展



与次郎稲荷神社

日時 12月2日(金)▶3月5日(日)、9:00~16:30

佐竹氏にゆかりのある地に関連した歴史資料を展示します。観覧料100円(高校生以下無料)。

佐竹史料館☎(832)7892

内容

アルヴェ「市民活動フェスタ2017」 参加団体募集!

3月12日(日)にアルヴェで開催する「市民活動フェスタ2017」で、団体の活動をPRしませんか。NPO・市民活動団体など、公益的な活動を行う団体が対象です。

市民交流サロン☎(887)5312

募集は、市民活動団体25組、飲食出店団体3組、ステージ出演団体6組。応募多数の場合は書類選考になります。なお、展示パネル2枚、テーブル2台をお貸しします。ステージの時間は1団体30分です

申し込み

郵送、FAX、直接窓口への提出のいずれかで、代表者の住所、氏名、電話・FAX番号、Eメールアドレス、団体名、活動内容(できるだけ詳しく)、PR方法と内容を12月28日(水)までお知らせください。

〒010-8506 東通仲町4-1 アルヴェ3階
市民交流サロン FAX(887)5659

先人が
のこした
功績を
ご紹介
⑤



栗田定之丞
明和4年-文政10年
(1767-1827)
中亀ノ丁(現・榎山
南中町)生まれ

栗田定之丞は、江戸時代後期に砂防林事業に尽力した秋田藩の武士です。秋田県沿岸は大部分が砂浜で、当時、日本海から吹き付ける北西風で家屋が押しつぶされ、飛砂が田畑を覆ってしまうなど、海岸沿いの住人たちはその被害にとっても苦しんでいました。

そこで、定之丞は藩の「砂留役」として、まちを飛砂から守り、人々の生活を救うため、現在の能代市から秋田市までの海岸部に、地域の村人とともに松苗を植林し、苦勞しながら美しい黒松の砂防林を、およそ20年かけて完成させました。新屋にある栗田神社は、定之丞に感謝を込め、功績を語り継ぐために建立されたものです。

■文中「SC」はサービスセンターの略です。

案内・健康

- ・料金の記載がないものは無料です
- ・申込方法がないものは直接会場へ

子ども年賀状版画コンクール

題材は自由。はがきの裏に、自作の版画作品(1人1点)を刷って送ってください。作品は1月11日(水)~29日(日)に、赤れんが郷土館に掲示し、来館者による投票で入選作を決定します。応募作品は返却しません。

募集区分▶小学1~3年生の部と小学4~6年生の部 **版の種類**▶木、いも、ゴムなど自由(家庭用簡易印刷機などの機械印刷は除く)

申込▶作品を刷ったはがきの表の差出人欄に、住所、氏名、電話番号、学校・学年を書いて、12月19日(月)~1月8日(日)に、〒010-0921 大町三丁目3-21 赤れんが郷土館「子ども年賀状版画コンクール」係

問▶赤れんが郷土館 ☎(864)6851

市立病院の肝臓教室

腹部エコー検査、膵臓がんの外科的治療の話。

日時▶12月6日(火)13:30~14:45

会場▶市立病院2階講堂

問▶市立病院医事課 ☎(823)4171

心のふれあい相談会

子どもの不登校または不登校傾向に悩む保護者や教職員が対象です。臨床心理士の濱田 拓さんの講演。臨床心理士による個別相談もあります。

日時▶12月11日(日)13:00~16:40 (個別相談は14:10~)

会場▶秋田ビューホテル4階飛翔の間

申込▶学校教育課 ☎(888)5808

各種相談をご利用ください

■わかさ相談電話

少年の悩みに応じます。アルヴェ5階の少年指導センターで来所相談にも応じます。 **日時**▶平日の9:00~16:00(月曜のみ10:00~)

相談電話▶(884)3868

■こころの健康づくり相談会

つらいこと、苦しいことをお話してください。

日時▶12月10日(土)13:00~16:00

会場▶ハーモニープラザ(アトリオン6



65歳以上のかたが対象です。時間は10:15~12:00。直接会場へお越しください(①③は動きやすい服装で)。

①ラフターヨガ 開催日▶12月6日(火)

会場・問▶飯島老人いこいの家 ☎(845)3692

②演歌・歌謡教室 開催日▶12月8日(木)

会場・問▶大森山老人と子どもの家 ☎(828)1651

③ADL体操 開催日▶12月14日(水)

会場・問▶八橋老人いこいの家 ☎(862)6025

表彰おめでとうございます



人権擁護委員の稲場みち子さん(写真左)と高山万紀子さん(写真右)が、国民の人権擁護と人権思想の普及に貢献した功績により、10月17日、法務大臣から表彰されました。

総務課 ☎(888)5423

階) **申込**▶日本産業カウンセラー協会東北支部秋田県運営部の阿部さん ☎080-1694-0764(10:00~16:00)

■精神障がい者家族相談

日時▶12月16日(金)10:00~15:00

会場▶市老人福祉センター2階和室(八橋) **問**▶NPO法人秋田けやき会の阿部さん ☎(863)4481

■障がい児者相談会

就職や在宅生活に関する相談など。

日時▶12月18日(日)13:30~16:00

会場▶遊学舎研修室 **問**▶指定相談支援事業所クローバー ☎(846)5328

■法律相談 弁護士の江野 栄さんと古谷 薫さんが応じます。

日時▶12月19日(月)10:00~12:00

会場▶市老人福祉センター **先着**▶12人 **申込**▶12月5日(月)10:00から市社協ふれあい福祉相談センター ☎(863)6006

危険物取扱者試験

日時▶1月29日(日)10:00~ **会場**▶

県社会福祉会館(旭北)、県生涯学習センター(山王) **試験料**▶甲種5,000円、乙種3,400円、丙種2,700円

申込▶市消防本部、各消防署、消防試験研究センター秋田県支部(中通)にある受験願書を、12月9日(金)~21日(水)に同支部へ。 ☎(836)5673

みんなの掲示板③

■秋田分屯基地モニターを募集

任期▶平成29年4月~30年3月

内容▶航空自衛隊秋田分屯基地の行事への参加、アンケートへの協力など **定員**▶5人(選考) **申込期限**▶1月6日(金)。応募資格、申込方法などは、ホームページをご覧ください。

<http://www.mod.go.jp/asdf/akita/sp> **問**▶航空自衛隊秋田分屯基地広報係 ☎(886)3320(内線220)

■公共職業訓練 ハローワークに求職申込をしていて、新たな技術を身につけて再就職を希望するかたが対象です。資料代などは実費。

訓練科(定員各15人)▶金属加工技術科、電気・通信施工技術科、住宅リフォームデザイン科 **訓練期間**▶2月1日(水)~7月27日(木) **募集期限**▶12月26日(月) **会場・申込**▶ポリテクセンター秋田(潟上市) ☎(873)3178

■介護者のつどい 寝たきりや認知症のかたなどを介護する上での、悩みや思いを話し合います。

日時▶12月19日(月)13:30~15:00

会場▶市保健センター(八橋)

問▶つどい代表の小野さん

☎090-9037-4482

■放送大学の学生募集(平成29年度入学)

放送大学は、テレビ・ラジオ・インターネットなどを通して、心理・教育・福祉・経済などを学ぶ通信制大学です。申し込みは3月20日(月)まで。授業料などは、お問い合わせください。 **問**▶放送大学秋田学習センター ☎(831)1997

対象
小学
3年生
4年生

まんたらめウインターキャンプ



日程 1月6日(金)・7日(土)の1泊2日

会場 太平山自然学習センターまんたらめ

スノーシューやうどん打ちを体験！スノーキャンドル作りも。参加費3,500円。定員(抽選)は男女各12人。秋田駅から送迎バスあり。

申し込み

はがき(1人1枚)に、催し名、郵便番号、住所、氏名、年齢、性別、学校名、学年、電話・FAX番号を書いて、12月9日(金)(必着)まで、〒010-0824 仁別字マンタラメ227-1 太平山自然学習センター ☎(827)2171

10回、10:45～12:00、9,000円、25人

④やさしい社交ダンス 1月7日(土)から3月18日(土)までの土曜に10回、10:00～12:00、10,100円、26人

⑤パッチワーク10 1月12日(木)から3月16日(木)までの木曜に10回、10:00～12:00、10,100円、20人

⑥パッチワーク5 1月12日(木)から3月9日(木)までの木曜に5回、10:00～12:00、5,050円、25人

⑦パッチワーク・ザ小物 1月19日(木)から3月16日(木)までの木曜に5回、10:00～12:00、5,050円、25人

⑧フラワーアレンジメント 1月12日(木)から3月9日(木)までの木曜に5回、18:30～20:30、5,050円、15人

⑨謡曲(喜多流) 1月7日(土)から3月18日(土)までの土曜に10回、18:00～20:00、8,100円、20人

⑩疲労回復と至福の時 1月7日(土)から3月18日(土)までの土曜に10回、10:30～11:45、9,000円、20人

⑪心と身体の太極拳 1月10日(火)から3月14日(火)までの火曜に10回、18:30～20:00、9,000円、20人

⑫癒しのストレッチ&ピラティス 1月13日(金)から3月17日(金)までの金曜に10回、10:30～11:45、9,000円、20人

⑬フラダンス 1月12日(木)から3月16日(木)までの木曜に10回、18:30～19:45、9,000円、20人

⑭ヨガ教室 1月13日(金)から3月17日(金)までの金曜に10回、18:30～19:45、9,000円、25人

⑮アフタヌーンフラダンス 1月10日(火)から3月14日(火)までの火曜に10回、15:00～16:15、9,000円、20人

⑯背骨コンディショニング 1月7日(土)から3月18日(土)までの土曜に10回、13:30～14:45、9,000円、15人

みんなの掲示板①

■みんなで歌おうウインターソング
日時▶12月10日(土)17:00～19:00
会場▶秋田テルサ

受講料▶2,000円(子どもは1,000円)
申込▶12月3日(土)10:00から秋田テルサ☎(826)1800

■ファミリー電波教室 ラジオの組み立てなど。対象▶小学4・5・6年生

(保護者同伴) 日時▶12月11日(日)10:00～12:00 先着▶20人 会場▶
申込▶県児童会館(申し込みは12月5日(月)まで)☎(865)1161

■救命講習会 応急手当、心肺蘇生法など。日時▶12月17日(土)9:00～12:00 会場▶南部市民SC(なんびあ) 先着▶20人 申込▶12月3日(土)から秋田南消防署☎(839)9551

■親子体験教室 小学生の親子が対象です。時間は10:00～11:30。会場と申し込みは中央シルバーエリア(御所野)へ。☎(829)2151

①陶芸▶12月18日(日)、1人1,050円、12組 ②七宝焼き▶1月8日(日)、1人800円、12組

■女性と中高年のための囲碁入門
日時▶1月10日(火)から31日(火)までの毎週火曜、9:00～12:00 会場▶ジョイナス テキスト代▶1,000円
定員▶20人 申込▶日本棋院普及指導員の小松さん☎(862)5644

催し

- ・料金の記載がないものは無料です
- ・申込方法がないものは直接会場へ

千秋美術館でギャラリートーク

1月29日(日)まで開催中のコレクション展「木村伊兵衛の秋田」関連イベント。学芸員による作品解説。観覧会チケットが必要です。

日時▶12月10日(土)、1月21日(土)、14:00～ チケット代▶一般300円、大学生200円、高校生以下無料
問▶千秋美術館☎(836)7860

図書館のお仕事たいけん

児童コーナーの書架整理や絵本・紙芝居の読み聞かせなどを体験！

対象▶小学4～6年生 日時▶12月

24日(土)9:30～12:00 先着▶10人
会場▶申込▶ほくとライブラリー明徳館(申し込みは12月3日(土)9:00から)☎(832)9220

河辺でおもしろいことを見つけよう

第1部は河辺在住の詩人あゆかわのほるさんが、「秋田弁で語る昔ばなしと詩」と題し講演します。第2部は同じく河辺在住の齊藤 学さんが、「世界の民謡を訪ねて」と題し民謡を披露します。先着100人。

日時▶12月17日(土)13:30～15:00
会場▶河辺総合福祉交流センター
問▶ほくとライブラリー明徳館河辺分館☎(881)1202

卸売市場開放デー

新鮮な水産物や青果、花きを販売！
日時▶12月17日(土)9:00～12:00
会場▶秋田市卸売市場(外旭川)
問▶秋田市卸売市場協会☎(869)5255

みんなの掲示板②

■親子で話そう～世界が100人の村だったら～ 各世代や個人の未来について楽しく話し合います。お子さんは小学生以上高校生以下が対象。
日時▶12月17日(土)13:30～16:00
会場▶ユースパル 参加費▶1,000円(お子さんは500円) 定員▶20組
申込▶NPO法人日本ファシリテーション協会秋田サロンの小山田さん ☎080-1817-3029

■「美の国あきた」自衛隊演奏会
日時▶2月11日(土)14:00～16:00
会場▶県民会館 申込▶往復はがき(1枚につき2人まで)に、住所、氏名、年齢、電話番号を書いて、1月10日(火)(必着)まで、〒010-0951 山王四丁目3番34号 自衛隊秋田地方協力本部広報室☎823(5404)



表紙のはなし

タクシーで市内の観光スポットを巡ったモニターツアー。最後に訪れた旧料亭では、お座敷で“あきた舞妓”が踊りを披露。初々しい舞妓さんの美しい手振りに、参加者のみなさんも温かい拍手で応えていました。



秋田市プロモーション ビデオコンテスト公開審査

12/18(日)16:00～*アルヴェ
詳しくは20頁をご覧ください

テレビガイド

広報広聴課☎(888)5471



市政 5分番組

ABS「こんにちは秋田市から」

☎ 11:40～ ☎ 11:55～

AAB「いきいき秋田市から」☎月水 15:50～

AKT「こんばんは秋田市から」☎水 22:54～

12/3☎▶12/7☎

▶新虎まつり・東北六魂祭パレード

▶秋田市からのお知らせ

12/10☎▶12/14☎

▶千秋美術館「木村伊兵衛の秋田」

* 12/12(月)・14(水)のAABの放送は休止します。

* 番組内容は、変更する場合があります。5分番組は秋田ケーブルテレビでも放送しています。

15分番組(月1回・手話通訳放送)

ABS「わがまち大好き秋田市長です」

12/18☎ 11:40～11:55

▶社会で輝く！ 秋田レディー！

ラ ◎千秋美術館「木村伊兵衛の秋田」

ジ ◎インフルエンザ予防

オ ▶エフエム秋田「秋田市マンデー555」☎月 17:55～▶ABSラジオ「秋田市今週のいちネタ」☎火 10:30～

▶エフエム檜台「午後スタ」☎水 13:20～

とれたて 情報チャンネルa

■文中「SC」はサービスセンターの略です。

講座

・料金の記載がないものは無料です
・申込方法がないものは直接会場へ

おやこ 親子でクリスマスケーキ作り

小学生の親子が対象です。①③は先着10組、②は先着8組。いずれも



申し込みは12月5日(月)9:00から。

①会場が北部公民館

日時▶12月17日(土)10:00～13:00

材料費▶1組1,200円

申込▶北部公民館☎(873)4839

②会場が雄和市民SC(ユービス)

日時▶12月23日(金)9:30～12:00

材料費▶1組1,500円

申込▶雄和市民SC☎(886)5540

③会場が河辺総合福祉交流センター

日時▶12月24日(土)9:30～12:00

参加費▶1組1,500円(保険料1人10円)

申込▶河辺市民SC☎(882)5171

かどまつ づくり ミニ門松を作ろう！

①会場が雄和市民SC(ユービス)

対象▶小学生の親子

日時▶12月25日(日)9:30～11:30

材料費▶1組700円 先着▶15組

申込▶12月5日(月)9:00から雄和市民SC☎(886)5540

②会場が南部市民SC(なんびあ)

日時▶12月26日(月)9:30～12:00

材料費など▶1,600円 先着▶10人

申込▶12月5日(月)9:00から南部市民SC☎(838)1217

③会場が民俗芸能伝承館

日時▶12月26日(月)10:00～12:00

材料費▶1,000円 定員(抽選)▶20人

申込▶往復はがき(1人1枚)に、「ミニ門松づくり講座」と明記し、住所、氏名、電話番号を書いて、12月15日(木)(消印有効)まで、〒010-0921 大町一丁目3-30 民俗芸能伝承館☎(866)7091

④会場が北部市民SC(キタスカ)

日時▶12月27日(火)10:00～12:00

材料費▶1,500円 先着▶15人

申込▶12月6日(火)9:00から北部市民SC☎(893)5969

きょうしつ ロボットプログラミング教室

ブロックでロボットを組み立て、プ

ログラムを組んで動かします。

対象▶小学4年生以上(2人1組) 日

時▶12月23日(金)①9:20～11:50、

②13:00～15:30 会場▶アルヴェ

4階の自然科学学習館 定員▶各8組

申込▶12月6日(火)16:00から自然科学

学習館☎(887)5330

センタースで学ぼう

会場は中央市民SC(センタース)。申し込みは12月5日(月)8:30から生涯学習室へ。☎(888)5810

①ハーブティーを楽しもう



日時▶12月19日(月)10:00～

11:30 材料費▶500円 先着▶20人

②コミュニケーションカフェ 自分

も相手も大切に、上手に自分の気

持ちを伝える「アサーティブ」を学

びます。日時▶12月24日(土)13:30～

15:00 お茶代▶100円 先着▶20人

あきた りょうり きょうしつ 秋田テルサの料理教室

時間は10:00～13:00。参加費は①

④が2,400円、②③⑤が2,160円。

定員各16人。会場と申し込みはテ

ルサへ。☎(826)1800

①生地から作る簡単ピザ



開催日▶12月7日(水)

②年末年始のおもてなし料理

開催日▶12月9日(金)

③きちんと作るお正月料理

開催日▶12月12日(月)

④チキンを使ったクリスマス料理

開催日▶12月19日(月)

⑤新春の巻き寿司

開催日▶12月21日(水)

きょうしつ サンライフの教室

19歳以上のかたが対象(⑩は女性のみ)

です。会場はサンライフ秋田。

開催日時、受講料(⑤～⑧・⑩は別途

材料費が必要)、定員(先着)は次のと

おり。申し込みは12月3日(土)9:30

から。☎(863)1391

①リズム&ボディメイク 1月11日

(水)から3月22日(水)までの水曜に10

回、18:00～19:15、9,000円、25人

②骨盤調整エアロビクス 1月13日

(金)から3月17日(金)までの金曜に10

回、10:00～11:15、9,000円、25人

③リズム体操&ストレッチ 1月11

日(水)から3月15日(水)までの水曜に



★クリスマスの贈り物
ピアノ・アコーディオン・合唱
みんなの知っている曲
ア・ラ・カルト!!

日時 18日 日 13:00~



★アルヴェきらめきパフォーマー
オンステージ

日時 19日 月▶21日 水
13:00~18:00



★コーラスとピアノによる
クリスマスコンサート

日時 18日 日 14:00~

★秋田市プロモーション
ビデオコンテスト

日時 18日 日 16:00~

司会は元祖爆笑王さん!

公開審査

★似顔絵市場(有料)

日時 18日 日と23日 金
10:00~15:00

★クリスマス販売会(舶来屋)(有料)

日時 19日 月と20日 火
9:30~16:00

★人にやさしい手作り百貨店(有料)

日時 21日 水と22日 木
9:30~16:00(22日は15:00まで)

★子ども未来センター
クリスマスお楽しみ会

日時 23日 金
11:00~12:00

▶サンタやうさびよんの楽しいステージ ▶ふれあい遊び ▶大型風船遊び ▶プチプレゼントもあるよ!



★JR吹奏楽部RMCステージ

日時 23日 金 13:00~14:30

★全県総合ダンス祭 vol.13

日時 24日 土 14:30~18:00



★クリスマスライブ&ビール・ワインフェスタ

日時 22日 木 17:00~22:00
23日 金 15:00~21:00



ビールやワインを飲みながら音楽を楽しみませんか♪ セットコイン(前売り2,000円、当日2,200円)をドリンクやフードと交換します。前売り情報など詳しくは、特設サイトをご覧ください。
http://www.alve.jp/pages/christmaslive_2016



ライブ出演(写真左から)▶小沼ようすけ、ギラ・ジルカ(23日のみ)、Joelle(ジョエル)ほか多数