



# 広報 あまた

市民の生活情報誌

- 4 市役所からのお知らせ
- 8 井戸端市民通信
- 10 平成27年度決算
- 13 町内会・自治会へ加入しよう!
- 14 育児/情報チャンネルa
- 20 伝統の技～工芸品まつり～

だいにゃ!

“みんなで育てる  
市民協働”のたまご

地域的・社会的課題解決をめざす  
事業のアイデアを募集!  
詳しくは次のページをご覧ください



第1・第3金曜日発行

平成29年(2017)  
2月17日号  
NO.1883



環境都市推進課☎(888)5706

H29年1月の1人1日当たりの  
家庭系ごみ排出量(資源化物を除く)  
(H28年4月～H29年1月の排出量累計から算出)

529  
g

H37年度までのごみ減量目標

480g



あなたが描く、

秋田の未来を応援!

うまれたばかりの「たまご」はそのまま放っておいては育つのが難しいですね。でも、「たまご」は次代を担う大切なのち。今ある自然、環境、暮らしを次代につなげるのは、今を生きている私たちみんなの責務です。自分に何ができるのか、そのためには何をしたらいいのか…。いのちの息吹のようにわき上がる思いを「たまご」に例えました。

行政だけでは、地域だけでは、市民活動団体だけでは育てるのが難しい皆さんの「たまご」を、役割分担しながら協力して一緒に育てませんか。

秋田のたまご＝「あきたたまご」をご提案ください

## 市民協働事業の提案を募集します

市と市民活動団体が協働し、地域の課題や社会的な課題の解決をめざす事業の提案を募集します。

次の要件によりご応募いただいた内容は公開プレゼンテーション(4月開催予定)を行い、その結果、採択された事業に対して「秋田市協働サポート交付金」を交付します。あなたの熱意とアイデアを、ぜひご提案ください!

### 提案テーマは2つ

#### 課題解決提案

子どもの居場所づくり…さまざま事情を抱える子どもたちが、食事や学習、団らんなどを通して、安心して過ごせる場を定期的に設ける取り組み

#### 自由提案

提案者の強みを生かした地域課題や社会的課題への対応



### ◆対象事業

秋田市の市民活動団体などが行うもので、市と協働して取り組む公益的な事業

### ◆応募方法

応募期限は3月31日(金)。ただし、3月10日(金)までに、参加のための手続きが必要です

### ◆交付額

事業1件につき上限100万円

### 問い合わせ

中央市民サービスセンター

協働・分権担当

☎(0888)5642

詳しくは、左記ホームページ(QRコードからも)をご覧ください。申請書などもダウンロードできます。



<http://www.city.akita.akita.jp/city/copr/propo/egg.htm>

## 市民協働ミーティング

# 集まろう

日時 2月19日(日)  
午後0時30分～4時

会場 市役所3階の中央市民サービスセンター多目的ホール

市民活動団体や地域の団体同士で交流を深めませんか。互いの活動の場を広げ、地域の課題解決につなげましょう。参加無料。直接会場へお越しください。

中央市民サービスセンター

協働・分権担当

☎(0888)5642

### 内容

- ・一般社団法人つむぎや代表理事の友廣裕一さん(上の写真右)と、大潟村松橋ファームの松橋拓郎さん(写真左)による公開講座(トークセッション)・交流企画「醸しタイム」。
- ・各団体が設けたブースで、自由に情報交換
- ・「市民協働事業提案」「地域づくり交付金」の説明。相談にも応じます



平成28年度の秋田市協働サポート交付金の採択団体と事業

### 一般社団法人フードバンクあきた

(土崎港西二丁目3-24)

☎(045)2868

(平日午前11時～午後3時)

代表理事の林さん(左)とボランティアの小川恵理子さん



### みなさんの善意をバトンパス

代表理事 林多美さんのお話

生涯学習奨励員として、子育て講座などに携わり、同じメンバーといろいろ話をしていいる中で、子どもたちにとって、学ぶためには「食」も重要であるということに気づきました。余った米や缶詰などの食品を寄付してもらい、必要なかたに提供する、いわゆる「フードバンク」の取り組みが全国的に広がりをみせていたこともあり、私たちも一昨年からこういった活動をするようになりました。

昨年、秋田市協働サポート交付金事業に採択され、「みんなde G O H A N」を始めましたが、参加は、お子さんだけに限定していません。人と人の縁を上手につなげられる人もいれば、そうでない人もいます。そういったかたたちを少しでもサポートできる場になればと考えています。さまざまな世代、いろいろな人と話をし、コミュニケーションをとることで抱えている悩みも少しは和らぐのではないのでしょうか。この事業は、みなさんの善意で成り立っています。そのバトンを上手につなげていくことが私たちの役割だと思っています。

活動について詳しくはホームページをご覧ください。  
<http://foodbankakita.com/>



### みんなde G O H A N

土曜のお昼、みんなで楽しくランチをしませんか？ 子どもが安心して参加でき、食事を通していろんな人と交流できる場です。

ランチは、フードバンクあきたに寄付された食材をボランティアのみなさんが真心込めて調理します。ちなみに、1月21日のメニューは「横手風やきそば」「アップルパイ」でした。

次回開催日▶3月18日(土)

会場▶市役所3階の中央市民サービスセンター

会費▶大人200円、高校生以下無料

申し込み▶3月15日(水)までにフードバンクあきたへ



ボランティアさんによる調理風景(1月21日)。この日は、親子連れなど20人ほどで、おいしくいただきました

ご提供ください!



### 制服リユース(再利用)

出費が大きい制服代の負担を少しでも減らしてもらつたため、中・高校生の学生服をリユースします。

ご不要になつた学生服をお譲りください。必要としているかたにお渡しします。

対象品目▶学ラン、セーラー服、ブレザー、ワイシャツ、ブラウス、ネクタイなど。ただし、汚れや損傷が激しいものは遠慮ください

制服の持ち込み▶市内の「宇佐美クリーニング」各店舗(※)で、3月末まで受け付けます。「リユースです」とお伝えください

※本店(八橋)、泉店、マルダイ牛島店、マルダイ広面店、マルダイ御野場店、マルダイ八橋店、マルダイ土崎店、千秋矢留町店、通町店、ドンキホーテ店

制服の譲渡▶クリーニング後、順次お渡します。学校によって在庫が異なります。必ず事前に、フードバンクあきたへご連絡ください

### 地域づくりセミナー

あなたは

YES/NO?

「クロスロード」で未来をシミュレーション

日時 3月5日(日)

午後1時～4時

会場 市役所3階の中央市民サービスセンター洋室4

「クロスロード」とは分かれ道のことです。このセミナーでは、災害時の「クロスロード」をゲームを通して体験し、それぞれの立場で判断した理由や背景について意見を交換するほか、まちづくりのツール(手段)としての活用方法について学びます。

参加無料。定員70人。ぜひご参加ください。

### 申し込み

中央市民サービスセンター協働・分権担当へ電話、FAX、Eメールのいずれかで、住所、氏名、電話番号をお知らせください。  
☎(088)5642  
FAX(088)5641  
Eメール ro-copr@city.akita.jp



## 市役所からのお知らせ

●文中「SC」はサービスセンターの略

現在、新庁舎の開庁による利用者の増加と屋外環境整備工事に伴い、市役所駐車場が混雑しております。

市役所や中央市民サービスセンターへは、できるだけ公共交通機関をご利用いただくか、乗り合わせでお越しくださるようお願いいたします。

### 市・県民税の申告を受け付けています



平成29年度分の市・県民税の申告は3月15日(水)までです。今年度から、申告書に個人番号(マイナンバー)の記載が義務づけられ、申告の際、マイナンバーカードなど、身分を証明するものが必要になりました。申告会場や日程など、詳しくは広報あきた2月3日号4・5ページをご覧ください。

なお、申告会場のうち市役所1階市民ホール(右上写真)は、全地区どなたでも利用できます。受け付けは、平日の午前9時～午後3時

時です(正午～午後1時は除く)。

### ●問い合わせ

市民税課 ☎(888)5476

### 各種手当の届出をお忘れなく

#### ①特別児童扶養手当

対象▶身体・知的・精神に、中程度以上の障がいのある20歳未満の在宅のお子さんを養育しているかた

支給額(月額)▶1級(重度)は5万1千500円、2級(中度)は3万4千300円

#### ②障害児福祉手当

対象▶20歳未満で、身体障害者手帳のおおむね1級か療育手帳のおおむねA程度の障がいがあり、日常生活において常時介護を必要とする在宅のお子さん

支給額(月額)▶1万4千600円

#### ③特別障害者手当

対象▶20歳以上で、身体障害者手帳のおおむね1・2級程度の障がいがあり、日常生活において常時特別な介護を必要とする在宅のかた

支給額(月額)▶2万6千830円

\*各手当は、認定基準に照らし合わせて支給決定します(所得制限あり)。また、身体障害者手帳や療育手帳をお持ちでなくても、同程度の障がいがあるかた(施設入所者は除く)は対象となります。

### ■住所変更などは届け出を

受給しているかたの住所が変わる場合は、必ず届け出てください。

また、特別障害者手当を受給しているかたが老人ホームなどの施設へ入所したり、病院や老人保健施設などへ継続して3か月以上入院した場合は、受給資格がなくなります。そのまま受給している、と、支給した手当をさかのぼって返還していただく場合がありますので、ご注意ください。

### ●問い合わせ

障がい福祉課 ☎(888)5663  
FAX(888)5664

### 児童手当などの書類を送る封筒の広告を募集

平成29年度の児童手当と子ども福祉医療関係の書類を送る封筒に掲載する、広告の入札参加者をそれぞれ募集します。

入札参加条件や広告の制限は、子ども総務課(市役所2階)へお問い合わせいただくか、同課ホームページをご覧ください。

#### ①児童手当用封筒

印刷物の種類と作成枚数▶現況届送付用封筒2万2千枚/認定通知書等送付用封筒2万枚

広告サイズ▶70ミ×170ミ以内

#### ②子ども福祉医療用封筒

印刷物の種類と作成枚数▶受給者

証更新申請書送付用封筒2万3千枚/受給者証送付用封筒2万3千枚

広告サイズ▶78ミ×170ミ以内

### ■入札

入札に参加希望のかたは、子ども総務課または同課ホームページから申込書を入力し、2月17日(金)から3月10日(金)までに、必要書類を添えてお申し込みください。

日時▶3月21日(火) ①は午前10時～、②は午前10時30分～

会場▶市役所2階2-C会議室

### ●問い合わせ

子ども総務課  
①は ☎(888)5689  
②は ☎(888)5691

### 芸術・学術などの文化事業に助成します

平成29年度に、市民が自主的に行う文化事業に助成します。個人・団体は問いません。詳しくは、文化振興課へお問い合わせください。申請書は、同課ホームページからも入手できます。

#### おもな助成対象事業

- ・芸術・学術に関する公演や講演会
- ・広く市民が活用できる、秋田市に関する研究成果などの刊行
- ・国民文化祭の成果の継承を目的とした事業

申請期限 3月10日(金)

### ●問い合わせ

文化振興課 ☎(888)5607

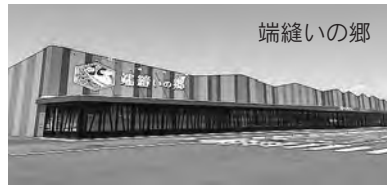
市の事業について、詳しくは各課へお問い合わせいただくか、下記ページをご覧ください。

▶公式ホームページ <http://www.city.akita.akita.jp/>

▶公式ツイッター <https://twitter.com/akitacity>

▶秋田市役所Facebookページ <https://www.facebook.com/city.akita>

北部市民サービスセンターは、施設の保守点検のため、3月11日(土)に終日臨時休館します。住民票などの写しを発行する自動交付機のみ利用できます。☎(845)2261



端縫いの郷

農業者や6次産業化に関心のあるかたが対象です。秋田駅東口に集合し、貸し切りバスで移動します。定員20人。定員を超えた場合は、農業者や、すでに6次産業化に取り組まれているかたを優先します。

日時▼3月15日(水)午前8時15分〜午後5時  
視察先▼道の駅うご「端縫いの郷」、女性加工グループ「菜女(横手市)、株I M I「ボルミート大仙工場」

### 6次産業化先進地視察 研修の参加者を募集

参加費▼700円(お弁当代)  
申し込み▼2月20日(月)午前8時30分から3月3日(金)午後5時まで産業企画課へ。☎(888)5725

### 市有地などを売却します

市有地などを一般競争入札により売却します。入札保証金は、入札金額の100分の5以上。現地説明会は3月3日(金)に行いますが、物件ごとに時間が異なりますので、詳しくはお問い合わせください。  
入札日時▼3月10日(金)午前10時。受け付けは9時〜9時50分  
入札会場▼市職員研修棟2階  
土地の所在/面積/最低入札価格  
①(土地)土崎港中央六丁目195番



### 求む! 交通指導隊員

通学路での街頭指導や、交通安全教室の講師などをボランティアで行っていただける交通指導隊員を募集します。

#### 対象

20歳〜65歳で、市内に在住または勤務していて、過去3年間、車の運転などが無事故・無違反のかた(性別不問)

#### 申し込み

自動車安全運転センター(新屋)で発行する運転記録証明書(過去3年間。手数料630円)と、写真付きの履歴書を持って、市役所4階の交通政策課へお越しください。後日、面接の上決定します

問 交通政策課☎(888)5766

### 児童厚生員を募集します



市内の児童館などで、子どもたちの活動をお手伝いしてくれる児童厚生員(非常勤嘱託職員)を募集します。

面接試験は3月2日(木)。勤務条件など詳しくは、子ども育成課へお問い合わせください。同課ホームページをご覧ください。  
応募資格▼保育士または教員免許があるかた

\*右の資格がなくても、放課後児童クラブなどの児童福祉事業に2年以上勤務したかたも可。  
勤務時間▼月曜から土曜まで、12/1千365.25㎡、(建物)鉄筋コンクリート造3階建て住宅/延べ床面積1千113.07㎡/2千459万円(土地・建物合計、建物は税込み)  
②将軍野南五丁目33番437他1筆/250.36㎡/831万2千円  
③将軍野南五丁目33番1124/70.65㎡/161万1千円  
④新屋北浜町262番2他3筆/1万5千91.50㎡/1億1千545万円  
⑤新屋元町641番1/603.87㎡/1千8万5千円  
⑥河辺和田字岡村5番2他1筆/345.09㎡/307万9千円

●問い合わせ 財産管理活用課

☎(888)5439

日4時間半または5時間  
雇用期間▼4月1日(土)から来年3月31日(土)まで(更新あり)  
申し込み▼履歴書と資格証明書の写しを、2月28日(火)(必着)まで子ども育成課へ。郵送も可。  
〒010-8560  
秋田市役所子ども育成課  
(市役所2階) ☎(888)5694

### 子宮頸がん予防ワクチンの疫学調査を実施

厚生労働省では、全国の自治体から情報提供を受けて、「HPVワクチン(子宮頸がん予防ワクチン)」の効果調査を実施します。

これに伴い、平成25年度から29年度までに、秋田市で子宮頸がん検診を受診した、または受診予定の20〜24歳のかたの検診結果などを提供することとなります。

調査対象となるかたで、情報提供を望まないかたは、保健予防課へご連絡ください

#### 提供される情報

氏名などの個人情報を除いた、子宮頸がん検診の結果とHPVワクチンの接種状況

#### 問い合わせ

保健予防課☎(883)1176

\*調査は、厚生労働省から委託された大学の研究グループが実施します。



## 市役所からのお知らせ

●文中「SC」はサービスセンターの略



### 臨時福祉給付金 専用コールセンター

☎01200-74-9292

(平日午前9時～午後5時)

■平成26年4月の消費税引き上げの影響を緩和するため、所得の少ないかたに、臨時福祉給付金(経済対策分)を支給します

この給付金は、平成29年4月から31年9月までの2年半分を一括して支給するものです。

対象と思われるかたへ、申請書を2月20日(月)にお送りします。支給対象と思われるかたで、申請書が届かないかたは、右記の専用コールセンターにお問い合わせいただくか、福祉総務課(市役所2階)で申請書をお受け取りください。

福祉総務課 ☎(888)5660

対象▶平成28年1月1日現在、秋田市にお住まいで、平成28年度の住民税が非課税のかた

\*課税されているかたの扶養に入っているかたや、生活保護のかたは対象外です。

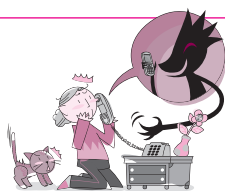
支給額▶1人につき1万5千円

申請受付▶2月21日(火)から5月22日(月)まで、返信用封筒で郵送するか、福祉総務課へ直接提出してください。期限を過ぎると給付金の受け取りができなくなりますので、早めに申請してください

▶給付金の支給決定前に支給対象のかたが亡くなった場合は、対象外となります

▶DV(家庭内暴力)被害者で住民票を移すことができない場合は、現在お住まいの市町村で申請を行うことができる場合もありますので、ご相談ください

### ■振り込め詐欺にご注意!



市や厚生労働省などが、銀行やコンビニなどのATM(現金自動預払機)の操作をお願いすることや、支給のために手数料の振り込みを求められることなどは絶対ありません。

不審な電話がかかってきた場合は、迷わず秋田市の相談窓口や最寄りの警察署、または警察相談専用電話(☎#9110)にご連絡ください。

### 高齢者虐待?

### と 思 っ た ら 相 談 を

高齢者虐待は、家族などによる

暴言・暴力、世話をしない、金銭の搾取などがあります。虐待の背景は、介護による心身の疲れ、高齢者への配慮、我慢の積み重ねなどさまざまです。

相談は、高齢者や家族などの尊厳が保たれた生活につながります。「しんどい」「大変そうだ」「虐待かな」と高齢者本人やご家族、周囲のかたが思う時は、お住まいの地域の地域包括支援センターにご相談ください(相談無料)。

### ●問い合わせ

長寿福祉課 ☎(888)5668

### 秋田市日本語教室の講師を募集します

外国人などに日本語を教える、日本語教室の講師を募集します。教室は、4月から来年3月までの毎週木曜日(計36回の予定)の午後6時30分～8時、ジョイナス(千秋)で開講します。

クラスを分担して、月2回程度指導していただきます。謝礼あり(1回2千700円)。

応募資格▶70歳未満で次のいずれかを満たし、教室の運営活動に協力できるかた

- ①大学または大学院で日本語教育を専攻したかた(専攻中も可)
- ②日本語教育能力検定試験合格者、または日本語教師養成講座

420時間以上を修了したかた

③150時間以上の日本語指導経験か、それに相当する教授歴があるかた

④日本語講師の研修を修了し、かつ日本語指導経験があるかた

⑤日本語を母語としない場合は、日本語国際教育支援協会が主催する日本語能力試験で1級、または「N1」を有するかた

申し込み▶履歴書と応募資格が確認できる書類(写し)を2月28日(火)(必着)まで左記へ、郵送または直接お持ちください。

〒010-8560 秋田市役所企画調整課国際交流担当  
(市役所4階) ☎(888)5464

### 日曜日にも 乳がん検診



平日に都合のつかないかた向けの乳がん検診(マンモグラフィ検査)を実施します。今年度最後の検診です。ぜひ受診してください。

対象▶平成29年3月31日時点で40歳以上の偶数歳の女性(定員あり)

日時▶3月12日(日)午前9時30分～10時30分、午後1時30分～2時30分  
会場▶中央健診センター(川尻町)

料金▶40歳～58歳が1千円、60歳以上が1千200円  
申し込み▶保健予防課  
☎(883)1176・1177

市の事業について、詳しくは各課へお問い合わせいただくか、下記ページをご覧ください。

▶公式ホームページ <http://www.city.akita.akita.jp/>

▶公式ツイッター <https://twitter.com/akitacity>

▶秋田市役所Facebookページ <https://www.facebook.com/city.akita>



## 4/9(日)は秋田県知事選 と秋田市長選の投票日

身体などに重度の障がいがあるかたは、あらかじめ届け出ることにより、郵便などによる不在者投票をすることができます。

問い合わせ▶市選挙管理委員会事務局 ☎(888)5786

### 郵便などによる不在者投票

下記①～③に該当するかたは、投票用紙に記載して郵送することができます。市選管が交付する「郵便等投票証明書」が必要ですので、早めにご連絡ください。すでにお持ちのかたには、選挙の都度、投票用紙の請求書をお送りします。

#### ① 身体障害者手帳をお持ちのかた(「○」が該当)

障がいの部位	障がいの等級		
	1級	2級	3級
両下肢・体幹・移動機能の障がい	○	○	—
心臓・腎臓・呼吸器・ぼうこう・直腸・小腸の障がい	○	—	○
肝臓・免疫の障がい	○	○	○

\*上記の一定の障がいに該当しないかたでも、福祉事務所長の証明書により該当する場合があります。

#### ② 戦傷病者手帳をお持ちのかた(「○」が該当)

障がいの部位	障がいの等級			
	特別項症	第一項症	第二項症	第三項症
両下肢・体幹の障がい	○	○	○	—
心臓・腎臓・呼吸器・ぼうこう・直腸・小腸・肝臓の障がい	○	○	○	○

#### ③ 介護保険被保険者証をお持ちで要介護5のかた

#### 代理記載制度を利用できる場合があります

上記の郵便などによる不在者投票ができるかたで、上肢もしくは視覚に障がいがあるかた(身体障害者手帳の障がいの程度が1級、戦傷病手帳の障がいの程度が特別項症から第二項症)は、事前に市選管に届け出ることにより、代理人が投票用紙に記載することができます。

**市長選挙立候補予定者説明会**…秋田市長選挙の立候補予定者を対象に、3月7日(火)午後3時～5時、市役所6階6-A会議室で、立候補の届け出に必要な手続きや選挙運動費用、公費負担制度などについて説明します。

食物アレルギーを  
防ぐ  
ため、食品表示の  
確認を

食物アレルギーのおもな症状は、じんましん、湿疹、下痢、おう吐、腹痛、せき、呼吸困難などがあ  
ります。場合によっては、原因食  
品を食べて数分から30分以内に、  
アナフィラキシーショック(全身  
発赤、呼吸困難、血圧低下、意識

消失など)が起こり、重篤な症状に  
なることもあります。  
食物アレルギーを引き起こす物  
質を「アレルゲン」と言います。食  
物アレルギーを防ぐには、原因と  
なるアレルゲンを口に入れないこ  
とが基本です。また、加工食品で  
は、卵、乳、小麦、えび、かに、そ  
ば、落花生が微量でも含まれると  
きは、必ず表示されているので確  
認しましょう(記載例は下表のと  
おり)。

なお、原材料などには、商品へ  
の表示義務がないアレルゲンもあ  
ります。さらに、食品を製造する  
際に原材料として使用されていな  
くても、同じ工場内で製造したこ  
とで、アレルゲンが混入すること  
もあります。  
不安に感じたときは、商品に記  
載された製造所、または、お客様相  
談室などに問い合わせましょう。  
●問い合わせ  
衛生検査課 ☎(883)1181

名称	マカロニサラダ
原材料名	マカロニ(小麦・乳成分を含む)、 きゅうり、人参、玉ねぎ、マヨネ ーズ(卵を含む)、ハム、香辛料、 食塩、砂糖、食酢
添加物	調味料(アミノ酸等)、酸化防止 剤(V.C)、コチニール色素、カゼ インNa(乳由来)、増粘多糖類、 発色剤(亜硝酸Na)、リン酸Na

\*原材料名・添加物欄の最後に「一部に○○を含む」のように、アレルゲンをまとめて表示する  
場合があります。





# 広報クイズ No.294



広報クイズは、毎月第3金曜日発行号に掲載しています。正解したかたの中から抽選で10人に図書カード1,000円分を差し上げます。

広報あきたや市政テレビ番組の感想などを添えて、ご応募ください。

**Q1** 市・県民税申告の際、●●ナンバーを記載。●に入る字は？

**Q2** さあ市民協働！ご提案ください「あき●●●」。●に入る字は？

\* 答えは広報あきた2月3日号・17日号の記事中から探してね♪

### 応募方法(抽選は1人1件です)

はがき、FAX、Eメールに、「広報クイズ」と明記し、答えと住所、氏名(ふりがな)、年齢、電話番号を書いて、2月27日(月)(必着)まで、〒010-8560 秋田市役所広報広聴課 FAX(888)5472

Eメール ro-plpb@city.akita.akita.jp

\* 採用された際、氏名の掲載を希望しないかたは、ペンネームも忘れずにお書き添えください。

### 1月20日号の当選者(敬称略)

前回のクイズの答え

Q1 = 「9」月 Q2 = 「55」事業

**当選者** ▶ K・K(御野場)、鮭子(川尻)、しのおじさん(将軍野)、しばっち(新屋)、手形山のばっちゃん(手形山)、みみちゃん(新屋)、四姉妹の母(御所野)、ラガー(川尻)、リンゴジャム(川尻)、レイコヤン(寺内)

\* 応募総数137件のうち、正解は130件。

担当から



しんと降り積もる雪を窓から見ていると、吹雪の中、毎日雪まみれになりながら帰り、玄関先で母に雪をはらってもらっていた小学生のころを懐かしく思い出します。

その頃に比べると、雪が少なくなった気がするとはいえ、積もると雪かきは重労働です。春になるのを待ちわびながら、今日も帰って雪かきかな？(みどり)

## ちょっと一息 読者の伝言板



● 第2期秋田市中心市街地活性化基本計画の55事業、頑張っしてほしいです。エリアなかいちのイベントや県立美術館の展示など、興味のあるものは見に行きたいです

(カンコ 55歳・新屋)

● ごみ減量に取り組んでいますが、食料品の食べきりを考え、なるべくごみを出さないように使い切つてから買い物をするようにしています

(ボムママ 52歳・土崎港)

● 市街地活性化は一時的なもので終わらず、みんなが気軽に出掛けられるようにすーっと活気があふんじたいですね

(春よこい 59歳・広面)

● 野菜も魚介もおすすめてです

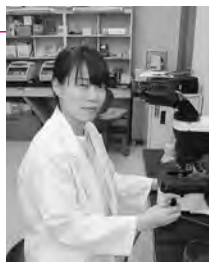
(ゆづろう 35歳・土崎港)

● 冬の運転は怖いですが、歩いて出勤できる距離ではないので、毎日早めに家を出て、遅れないように気を付けています。それでも渋滞にはまり、間に合うかヒヤヒヤする毎日：早く雪が解けないかなあ

(アプレール 30歳・牛島)

● 鳥インフルエンザで大森山動物園の閉園が早まつたり、冬の営業がなくなつたりして、寂しいですね。春のオープンが待ち遠しいです

(あげやん 55歳・八橋)



### 豚の感染症に関する調査研究が評価されました！

秋田市食肉衛生検査所の岡部公子技師(左写真)が、厚生労働省主催の「食肉衛生技術研修会・衛生発表会」で、豚の感染症に関する調査研究を発表し、全国の自治体26代表の中で、最も栄誉ある「厚生労働省 医薬・生活衛生局 生活衛生・食品安全部長賞」を受賞しました。

秋田市食肉衛生検査所 ☎(882)2395

# 効果的・効率的な 財政運営に 努めました



一般会計は約15億円の黒字

一般会計は、福祉や都市基盤の整備、教育など、市の一般的な事業に使われる経費です。平成27年度は、歳入から歳出を差し引いた19億227万1千円から、平成28年度に繰り越した事業の財源となる4億5千161万9千円を除いた、14億5千65万2千円(前年度比23.5%減)の黒字になりました。

歳入では、庁舎建設基金繰入金の増加などにより、繰入金が増え、59億4千553万6千円増えました。また、消費税率引き上げの影響により、地方消費税交付金が25億4千461万2千円増えました。

歳出では、新庁舎建設事業の本格化や、公共施設等整備基金への積み立てを開始したことなどにより、総務費が81億1千76万1千円増えました。また、道路改良事業費などの減少などにより、土木費が7億9千963万1千円減りました。

## 一般会計決算額と歳入・歳出の内訳

歳入▶1,391億8,532万3千円 (前年度比 115億945万4千円増)

項目	決算額(構成比)	対前年度増減額
市税	436億 517万7千円(31.3%)	△2億2,139万8千円
地方交付税	222億7,954万7千円(16.0%)	△8億7,756万7千円
国庫支出金	205億1,908万7千円(14.7%)	10億6,693万1千円
市債	145億3,560万 円(10.4%)	3,080万 円
県支出金	85億8,445万8千円( 6.2%)	14億2,157万8千円
地方譲与税・交付金	81億6,325万2千円( 5.9%)	25億6,915万4千円
繰入金	74億4,393万6千円( 5.3%)	59億4,553万6千円
その他(諸収入、使用料など)	140億5,426万6千円(10.2%)	15億7,442万 円

歳出▶1,372億8,305万2千円 (前年度比 122億280万8千円増)

### 【目的別】

項目	決算額(構成比)	対前年度増減額
民生費	459億2,828万8千円(33.5%)	19億5,728万6千円
総務費	259億5,887万4千円(18.9%)	81億1,076万1千円
公債費	150億2,723万6千円(10.9%)	△1億1,354万2千円
土木費	134億9,908万3千円( 9.8%)	△7億9,963万1千円
教育費	112億3,815万2千円( 8.2%)	7億4,090万3千円
衛生費	92億9,256万2千円( 6.8%)	5億2,233万9千円
その他(商工費、消防費など)	163億3,885万7千円(11.9%)	17億8,469万2千円

### 【性質別】

項目	決算額(構成比)	対前年度増減額
扶助費	313億3,214万8千円(22.8%)	19億7,686万6千円
人件費	216億2,503万2千円(15.8%)	△6億2,374万4千円
投資的経費	208億2,492万9千円(15.2%)	66億3,196万4千円
物件費・維持補修費	159億9,478万 円(11.6%)	8億9,874万9千円
公債費	150億2,723万6千円(10.9%)	△1億1,354万2千円
補助費等	141億3,956万 円(10.3%)	3億5,032万7千円
繰出金	87億4,408万8千円( 6.4%)	9億4,994万3千円
その他(貸付金、積立金など)	95億9,527万9千円( 7.0%)	21億3,224万5千円

\*項目を合算して掲載しているため、一部構成比が一致しない場合があります。

## 事業ふり返り



新庁舎の整備



東北六魂祭を秋田で開催



東部市民サービスセンターが開館



子育てサービス利用者を支援



次世代エネルギーパーク事業の推進



## 指標で見る 秋田市の財政

自治体の財政の健全性を示す指標に、秋田市の平成27年度決算の数値を照らしてみました。

\* ( )内は前年度の数値。

### 実質収支比率▶2.3%(2.9%)

財政運営の健全性を判断する指標。おおむね3～5%程度が望ましいとされています

### 財政力指数▶0.646(0.630)

財政力を判断する指標。数値が「1」に近いほど財政力が強く、「1」を超えると財政的に余裕があるといえます

### 経常収支比率▶89.1%(91.4%)

財政構造の弾力性を判断する指標。80%を超えると、硬直化(ゆとりがない)傾向といえます

### 経常一般財源比率▶99.4%(97.0%)

歳入構造の安定性を判断する指標。100%を超えるほど、一般財源に余裕があり、歳入構造に弾力性があるといえます

### 義務的経費比率▶49.0%(52.8%)

法令やその性質により支出が義務づけられている、人件費・扶助費・公債費が歳出総額に占める割合。この比率が高いほど、財政構造が硬直化しているといえます

### 公債費負担比率▶17.4%(18.0%)

一般財源総額のうち公債費に充てられた一般財源の割合。15%が警戒ライン、20%が危険ラインとされています

### 実質公債費比率▶11.5%(11.8%)

公債費に充当された一般財源の額が標準財政規模(経常的な一般財源の標準規模)に占める割合。国が示す基準値(18%)を超えると、市債の発行が制限されます

## 特別会計のおもな内容

- 土地区画整理会計 秋田駅東地区などの整備
- 市有林会計 市有林(約2千ヘクタール)の管理
- 市営墓地会計 4か所ある市営墓地の管理
- 廃棄物発電会計 総合環境センターの廃棄物発電で生じた余剰電力を、電気事業者へ売却
- 国民健康保険事業会計 国税の徴収、保険給付など

特別会計は、介護保険や国民健康保険など特定の事業を行う場合、その収入を支出に充てるため一般会計と区別している会計です。  
全体では、平成27年度の歳入決算額から歳出決算額を差し引いた12億9千814万8千円の黒字となりました。

## 特別会計は約13億円の黒字

## 特別会計決算

特別会計	歳入決算額		歳出決算額	
	737億	757万3千円	724億	942万5千円
土地区画整理会計	16億4,503万7千円		15億3,341万6千円	
市有林会計	1億7,416万6千円		1億5,861万2千円	
市営墓地会計	6,202万7千円		5,800万8千円	
中央卸売市場会計	9,987万	円	9,819万5千円	
公設地方卸売市場会計	3億3,751万2千円		3億3,262万9千円	
大森山動物園会計	4億8,278万7千円		4億8,278万6千円	
廃棄物発電会計	3億9,313万6千円		3億8,617万9千円	
病院事業債管理会計	8億4,304万6千円		8億4,304万6千円	
国民健康保険事業会計	371億5,448万8千円		366億3,842万2千円	
母子父子寡婦福祉資金貸付事業会計	1億5,378万3千円		1,524万9千円	
介護保険事業会計	291億3,521万8千円		286億6,084万	円
後期高齢者医療事業会計	32億2,650万3千円		32億	204万3千円



南西墓地



中央卸売市場



大森山動物園

■「市債」とは、学校や道路などを整備するために国や金融機関などから借りるお金のことです。平成27年度末の市債残高(特別会計含む)は約1,469億円で、前年度から約7億円増加しました。

■秋田市では「一般会計」「特別会計」のほかに「企業会計」があります。企業会計は、上下水道局の水道・下水道・農業集落排水事業です。上下水道局の決算は、昨年(2015)の広報あきた12月2日号に掲載しています。

秋田市の決算資料は、財政課ホームページでもご覧いただけます。

<http://www.city.akita.akita.jp/city/fn/mn/>

■歳入と歳出の差額4,266万8千円は、後年度の家庭ごみ減量対策事業、その他の環境対策事業に活用します



歳出の内訳(①+②+③)

人にも地球にも  
やさしいあきたの  
実現をめざして

問い合わせ 環境都市推進課 ☎(888)5706

家庭ごみ有料化の目的

▶さらなるごみの減量とリサイクルを促進するとともに、将来の施設整備の財源および環境施策の充実を図る



次の世代の  
負担を減らし、  
私たちの環境を  
守るために

市では、市民のみなさんに家庭ごみ処理手数料を負担していただいています。その手数料収入は、全額をごみの収集運営費に充て、また、手数料収入と同額の「手数料相当額」について、市の条例でその使い道の範囲を定め、さまざまな環境施策に活用しています。

手数料相当額は、おおむね2分の1を①溶融炉改修などの施設整備に備えた基金への積立金に充て、その余りは、②家庭ごみ減量のための対策事業と③その他の環境対策事業へ活用することとなっています。②と③の金額の割合は特に定めず、毎年度、議会の承認を得て活用することとしています。

地球温暖化やさまざまな環境問題がある今、私たちの環境を守るためには、ごみ減量、二酸化炭素の排出抑制、再生可能エネルギーの普及を図る事業などを行うことの重要性が、今後さらに高まっていきます。次の世代の負担を減らし、私たちの美しい環境を未来へ残すため、今後ともご協力をお願いします。

①総合環境センターの溶融炉改修などに備えた基金への積み立て	2億3,132万6千円
②家庭ごみ減量などの対策事業	8,568万7千円
ごみ集積所の設置や修繕、被せネットの購入に対する町内会などへの補助	1,433万9千円
コンポスター購入費補助や生ごみ堆肥づくり講座の開催	225万2千円
資源化物の回収を行う町内会などへ奨励金を交付	1,469万6千円
資源化物の祝日収集	1,881万8千円
ごみ減量説明会・キャンペーン、ごみ減量イベントなどの開催	353万6千円
ごみ集積所のパトロールや不適正排出の現場調査	254万5千円
不法投棄監視カメラの設置やパトロール	1,526万3千円
家庭ごみ処理手数料収納管理に関する小売登録事業者への徴収事務委託やシステム経費	1,423万8千円
③その他の環境対策事業	1億 297万 円
住宅用太陽光発電システムの設置費補助	862万1千円
まち全体のエネルギー最適化と地域経済の活性化に向けた協議会の開催と事業検討	1,011万 円
電気・ガスなどのエネルギー使用状況の把握と分析による市有施設の効率的な運用	2,786万4千円
再生可能エネルギー(太陽光・風力・地中熱・バイオマス)施設のPRと情報発信	134万6千円
木質ペレット燃料を使用する機器の普及促進	77万3千円
市有4施設での省エネルギー設備の導入による省エネ化と効率的な光熱費削減	816万4千円
エコドライブ講習会などによる地球温暖化対策の推進	325万2千円
防犯灯や市営住宅共用部照明のLED化	1,381万3千円
間伐や森林施業への支援、公園の緑地整備による二酸化炭素吸収効果の向上	1,814万8千円
中学校3校や避難施設1か所への再生可能エネルギーの導入	162万4千円
微小粒子状物質(PM2.5)の成分分析	711万7千円
PCB含有機器等の掘り起こし調査	213万8千円
地域振興基金取り崩し分 (歳入と歳出の差額を後年度の事業費に活用するために積み立てていたもの)	389万1千円
商店街などの街路灯や市営住宅共用部照明のLED化	389万1千円

# 町内会・自治会

## マンション、アパートにお住まいのみなさんも加入しましょう！



町内会・自治会は、同じ地域に住む人たちが「住みよい地域づくり」をめざし、自分たちの意志で組織する団体で、市などと協力しながら、その地域内に生じるさまざまな問題に対処する住民自治組織です。

阪神・淡路大震災や東日本大震災のときも、地域のみなさんが助け合い、励まし合ったからこそ助かった命がたくさんありました。まさに「地域力」そして「地域の絆」。安心安全で住みよい地域づくりのために、みなさんの力が必要です。

### 町内会・自治会は、おもにこんな活動をしています

いただいた町内会費は、住みよい地域づくりのため、下記のような活動を通じて地域に還元されています。

#### 防災・防犯活動

- ▶自主防災組織の結成や消防団への協力
- ▶防災訓練の実施
- ▶防犯灯の新設や電気料の負担
- ▶防犯パトロール
- ▶子どもの見守り活動



#### 親睦活動

- ▶運動会、夏祭りなど、各種レクリエーションの実施
- ▶敬老会、婦人会、子ども会への参加や支援

#### 環境美化活動

- ▶ごみ集積所の設置・維持管理
- ▶地域の一斉清掃、資源回収
- ▶道路や花壇の緑化整備



#### 広報活動

- ▶回覧板や会報などで、生活に必要な情報を共有
- ▶市政の現状把握と情報提供

#### 福祉活動

- ▶高齢者の見守りや共同募金活動などの社会福祉活動への協力
- ▶児童館運営への協力

### 加入率の向上が大きな課題です

秋田市の町内会加入率は年々減少しています。このような傾向が続くと地域コミュニティ機能の低下を招き、住民の生活環境に影響を及ぼしかねません。

加入者が減り、地域でのふれあいの機会が少なくなると、近所同士の連帯意識が希薄になり、いざという時に地域が一体となって対応しなければならないような大きな災害などに立ち向かえなくなってしまいます。加入率の向上は町内会・自治会の存続にも関わる大きな課題といえます。

### マンションやアパートと地域のつながり

マンションの管理組合は、管理対象物(建物・敷地など)の維持管理を目的とした組織です。これに対し町内会・自治会は、同じ地域に居住する住民相互の親睦を図り、地域生活の向上を目的とする自治組織です。

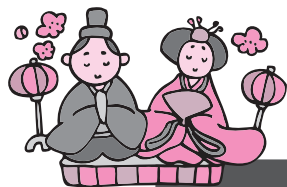
マンションやアパートと町内会の関係はいくつかのパターンがあります。①周辺の町内会に属し、マンションやアパートで一つの班を構成している場合、②一つのマンションで一つの町内会(自治会)を構成している場合、③マンションやアパートに居住するかたが、個々に周辺の町内会に加入している場合などです。

住みよい豊かな地域をつくるためには、マンションやアパートに居住するかたも町内会・自治会活動を通じて、周辺のコミュニティに参画することはとても重要なことです。町内会・自治会に未加入のかたは、この機会に、加入をご検討ください。

地域の町内会・自治会に新たに参加する場合は、ご近所や町内会などの役員へお尋ねください。所属する町内会名や役員の連絡先が分からないときは、生活総務課へお問い合わせください。また、「町内会・自治会ガイドブック」をホームページ(アドレスは下記)で公開していますのでご利用ください。問▶生活総務課☎(888)5625・FAX(888)5623

<http://www.city.akita.akita.jp/city/ct/mn/H27kanyuusokusin/H28guidebook.pdf>





■子ども未来センター＝アルヴェ5階 ■交流ひろば＝中央が市役所2階、南部・雄和が市民SC1階、西部・北部が市民SC2階 ■フォンテ文庫、子ども広場＝フォンテAKITA6階

# 親子で遊ぼう

★参加無料  
★直接会場へ

会場	催し(お子さんの対象)	内容	日時
子ども未来センター☎(887)5340	つくっチャオ(就学前)	手型のメモリアルカード作り	3/ 2(木)10:30～11:00
	おはなし会(就学前)	絵本の読み聞かせ	3/ 7(火)10:30～11:00
中央子育て交流ひろば☎(888)5652	ころころマカロンのおへや(0～1歳)	1年の成長をみんなで祝い	3/ 7(火)10:30～10:50
	ぶりぶりプリンのおへや(2～3歳)	交通安全教室	3/17(金)10:30～10:50
西部子育て交流ひろば☎(826)9007	おもいっきりあそぶday(就学前)	多目的ホールで親子エアロ	2/22(水)10:00～11:30
南部子育て交流ひろば☎(838)1216	ほかほか工作(就学前)	おひなさまを作ろう	2/22(水)10:30～11:00
	ほかほか絵本タイム(就学前)	手遊びと絵本の読み聞かせ	3/ 1(水)10:30～10:45
北部子育て交流ひろば☎(893)5985	とっこタイム(2～3歳)	ひな人形を作ろう(先着30人)	2/23(木)10:30～11:00
雄和子育て交流ひろば☎(886)5530	おもちゃのチャチャチャ(就学前)	おひなさまを作ろう	2/28(火)10:30～10:50
フォンテ文庫☎(893)6167	親子で楽しむわらべうた(0～3歳)	わらべうたや絵本の読み聞かせ	2/28(火)11:00～11:30
	親子で英語(0歳～小2)	英語でのトークと読み聞かせ	3/ 4(土)11:15～11:45
子ども広場☎(893)6075 *②③は申し込みが必要です。	①布おもちゃ遊び体験(就学前)	ボタンかけ遊びやひも結び	2/26(日)11:00～13:00
	②Babyトークタイム(0～1歳未満)	乳児期の悩みを話しましょう	3/ 8(水)11:00～11:30
	③Kid'sトークタイム(1歳～就学前)	幼児期の悩みを話しましょう	3/10(金)10:30～11:00

## 「わかば学級」で学ぼう

乳幼児の健康管理と家庭教育のあり方などを学びます。

対象▶勝平地区に住む就園前のお子さんと保護者



日時▶5～12月までの毎月第2木曜日の10:00～11:30 会場▶勝平地区コミュニティセンターほか

申込▶3月31日(金)まで西部市民SC ☎(826)9004

## 育児サークルを支援します

子ども未来センターでは、市内で活動している育児サークルへ、遊具の貸し出しや職員による遊びの提供・講演などを行っています。新たに平成29年度から支援を希望するサークルは、3月末日までご連絡ください。

問▶子ども未来センター☎(887)5340

## 地域で育児★

太字の( )内はお子さんの対象。問い合わせ先の◎は、各地区の主任児童委員さんの印です。



■すこやか広場あやっこ(就園前) 3月3日(金)10:00～11:30、日新児童館で。

問▶◎渡部さん☎(828)3649

■しゃぼんだま広場(就学前) 3月3日(金)10:00～11:30、四ツ小屋児童センターで。お茶会。

問▶◎伊藤さん☎(839)3891

■きよくほくキッズ(就園前) 3月6日(月)10:00～11:30、旭北児童館で。問▶◎吉岡さん☎(823)4877

■ほっぺの会(就園前) 3月7日(火)9:45～11:30、仁井田児童館で。問▶民生委員の榎さん☎(839)3748

■このゆびとまれ!(就園前) 3月7日(火)10:00～12:00、明德児童センターで。問▶◎田中さん☎(831)8089

■にこにこキッズ(就学前) 3月8日(水)10:00～11:30、寺内児童センターで。問▶◎佐川さん☎(823)1228

■とんとんクラブ(就学前) 3月8日(水)10:00～11:30、下北手児童センターで。問▶◎中村さん☎(835)8343

■おおすみキッズ(就学前) 3月9日(木)10:00～12:00、大住児童館で。問▶◎小松さん☎(839)5189

■築山きりんクラブ(就学前) 3月10日(金)9:30～11:00、築山児童センターで。

問▶◎岡田さん☎080-1846-7064

■子育てサロンわくわく(就園前) 3月10日(金)10:00～11:30、土崎南児童センターで。

問▶◎近江谷さん☎(846)6114

■さくらっこクラブ(就園前) 3月10日(金)10:00～12:00、桜児童センターで。

問▶◎西川さん☎090-5235-3120

■HOTの会のほっと広場(0～5歳) 3月13日(月)10:00～11:30、広面児童館で。保険料1家族50円。

問▶代表の堀江さん☎(837)0584

## 育児イベントあ★れ★こ★れ

■NPO法人子育て応援seedのリフレッシュビクス 3月3日(金)・10日(金)、セリオプラザで。参加費各500円(①②とも参加する場合は、750円)。

①ママビクス▶10:00～10:50。お子さんも一緒にどうぞ

②親子ビクス(お子さんは生後6週～1歳6か月が対象)▶11:00～12:00 問▶同法人☎(833)8104

■NPO法人子育て・高齢者介護サポートばっけの会 生後2か月～1歳のお子さんが対象です。会場はひよっこサロン(南通)。

①ベビーマッサージ 3月7日(火)・21日(火)、10:30～11:30。参加費1,000円 ②ファーストサイン 3月14日(火)・28日(火)、10:30～11:30。赤ちゃんとのコミュニケーション。参加費1,500円

申込▶2月20日(月)10:00から同法人 ☎(834)4733

## 園開放で遊ぼう!

太字の( )内は、施設の所在地とお子さんの対象です。

■けやき平こども園(飯島・1歳～就園前) 2月22日(水)10:00～11:00。申込▶5日前まで同園☎(845)7985

■ひまわり保育園(手形・就園前) 3月3日(金)9:45～11:00。

問▶☎(832)6812

## 市民活動 フェスタ2017

市民交流サロンから  
♥♥♥感謝を込めて

**日時** 3月12日(日)  
10:00~15:30

**会場** アルヴェ1階  
きらめき広場

入場無料/直接会場へ



口笛奏者・柴田晶子さん



- ★NPO・ボランティア団体による展示・PRブース、飲食ブース
- ★景品あり！ お子さん向けのつりぼり遊びコーナー
- ★よじ登る！ ボルダリング体験コーナー

★ステージイベント！ 秋田市出身の口笛奏者・柴田晶子さんによる口笛コンサート(11:00~11:50)、ヤートセ演舞、ファッションショー、紙芝居、西馬音内盆踊り、お笑い演芸、バンド演奏など



**問い合わせ** 市民交流サロン ☎(887)5312

**ホームページ** <http://www.alve.jp/pages/salon>

## ミュージカル 新リキノスケ走る！

2/26(日)まで  
絶賛上演中！

休演日▶17日(金)・24日(金)

「農聖」と呼ばれた石川理紀之助の、波瀾万丈の人生を痛快に描きます。ぜひご鑑賞ください！



**会場** にぎわい交流館3階多目的ホール

**前売券** 一般2,500円(当日3,000円)  
小・中学生1,500円(当日2,000円)

**販売先** 電話予約▶わらび座 ☎0187(44)3915  
コンビニ(情報端末)▶ローソン、サークルKサンクス、セブン-イレブン  
店頭▶さきがけNews Cafe

**問い合わせ**▶わらび座 ☎0187(44)3915  
秋田商工会議所 ☎018(866)6676

**ホームページ**▶<http://www.warabi.jp/sinrikinosuke/>

## 育児コーナー！ 笑顔がいいね

- \*料金の記載がないものは無料です。
- \*申込方法がないものは直接会場へ。
- \*文中「SC」はサービスセンターの略。

### こ子ナビの巡回相談



「子育てナビゲーター(子ナビ)」は、妊婦さんや就学前のお子さんがあるご家庭のみなさんを対象に、子育ての悩みや保育所入所などの相談に応じえています。相談時間は10:00~12:00。直接会場へお越しください。3月の巡回は次のとおりです。

#### ★会場(各市民SC内)と相談日

- ①中央子育て交流ひろば(市役所内)▶  
1日(水)・8日(水)・15日(水)・22日(水)・  
29日(水)
- ②西部子育て交流ひろば▶7日(火)
- ③北部子育て交流ひろば▶13日(月)

問▶子ども未来センター ☎(887)5340

### ママのリフレッシュタイム

ヨガでリフレッシュ♪

**対象**▶就学前のお子さんの保護者

**日時**▶3月1日(水)10:30~11:30

**会場・問**▶河辺市民SC2階の子育て交流ひろば ☎(882)5146

### プレママのすこやか食べルーム

妊娠中の食事やお口の衛生についての話、軽体操、試食、個別相談など。

**対象**▶おおむね妊娠35週までの妊婦

**日時**▶3月17日(金)10:00~12:00

**会場**▶市保健センター(八橋)

**申込**▶子ども健康課 ☎(883)1174

### は歯みがき講座

歯科衛生士の歯みがき指導と歯についての質問コーナーなど。

**対象**▶5か月~1歳前後のお子さん  
と保護者

**日時**▶2月28日(火)10:30~11:30

**会場**▶東部市民SC和室 **先着**▶8組

**申込**▶2月21日(火)9:00から東部子育て交流ひろば ☎(853)1082

### は歯ッピーバースデー

歯みがきレッスンと歯科衛生士や栄養士の話など。先着25組。

**対象**▶1~3月に1歳になるお子さん

**日時**▶3月22日(水)10:00~11:30

**会場**▶市保健センター(八橋)

**申込**▶子ども健康課 ☎(883)1174



小西正太郎 赤衣着物の女 1924年

千秋美術館  
コレクション展

## 描かれた人

一人をめぐる絵の世界-

3月26日(日)まで開催中  
10:00~18:00

一般300円 大学生200円  
高校生以下無料

問 千秋美術館 ☎(836)7860

肖像画や風景画などさまざまな絵画に登場する「人」に焦点をあて、日本画と洋画を中心に紹介します。

関連イベント

### ワークショップ「パステルで人物画を描いてみよう！」

日時▶3月12日(日)13:30~15:30 会場▶千秋美術館3階講堂 講師▶洋画家の斎藤昇さん 材料費▶700円 先着▶20人 申込▶2月21日(火)9:30から同館 ☎(836)7860

### ギャラリートーク 日時▶3月18日(土)14:00~

学芸員による作品解説。聴講には、コレクション展のチケットが必要です。直接会場へお越しください。

\*2月25日(土)・26日(日)は、アトリオンの設備点検のため休館します。

参加無料  
先着60人

会場

秋田城跡歴史資料館  
研修室

日時

3月11日(土)  
13:30~15:00

## 秋田城跡歴史資料館講演会



半世紀程前の調査風景

昭和30年代に行われた国直轄の秋田城跡国営発掘調査から、昭和47年の秋田市の調査体制整備に至るまでの秋田城発掘調査黎明期について、秋田県立博物館名誉館長の新野直吉さんが講演します。ぜひお越しください。

申し込み

2月20日(月)8:30から秋田城跡歴史資料館 ☎(845)1837

健康  
ライフ  
太鼓判!

あなたの健康づくりをサポートする、ミニ情報をお届け!



## おしえてドクター!

**Q** 月経量がだんだんと増え、  
月経痛がひどくなってきました…

**A** 子宮筋腫の可能性が  
あります。産婦人科を受診  
しましょう

今回のお話は▶ 市立秋田総合病院  
産婦人科 福田 淳 医師

### ■子宮筋腫は発症頻度の高い病気です

子宮筋腫は、子宮筋の一部が腫瘍化し、こぶのような腫瘍を形成したものをいいます。小さな筋腫も含むと、4、5人に1人の女性が筋腫を持っているといわれています。子宮筋腫は良性腫瘍ですが、放置すると10kgを超える大きさになることもあります。多くは女性ホルモン依存症のため、

閉経後に縮小していくという特徴があります。

### ■筋腫の形成場所によって症状が異なります

子宮筋腫の代表的な症状として、月経量が多くなること、月経痛がひどくなるのが挙げられます。特に子宮の内側にできる筋腫では症状が強くなり、重度の貧血になることもあります。

逆に外側にできる筋腫では大きくなるまで気付かないことが多く、下腹部の腫瘍感や圧迫による排尿障害などで気付く場合があります。

### ■子宮筋腫の診断と治療法

超音波検査で比較的簡単に診断できます(必要なときはMRIやCTスキャンも)。症状が軽ければ多くの場合、治療を要しませんが、重度の貧血があるときや妊娠を希望する場合などは治療が必要になることがあります。

治療法は、手術療法と薬物療法があります。さらに手術療法では子宮を摘出する方法と筋腫だけを摘出する方法があり、術式も開腹、腹腔鏡、子宮鏡などさまざまです。筋腫の位置、大きさ、妊娠希望の有無などで異なってきますので、まずは医師にご相談ください。



■文中「SC」はサービスセンターの略です。

## 健康

・料金の記載がないものは無料です  
・申込方法がないものは直接会場へ

### ザ・ブーンけんこうそうしんきょうしつの健康増進教室

②は申し込みが必要です。2月24日(金)9:00からクアドーム ザ・ブーンへ。☎(827)2301

①ストレッチ・水中歩行・水泳(曜日・時間帯別) 実施日▶3月3日(金)・7日(火)・9日(木)・10日(金)・14日(火)  
受講料(入館料別)▶1回590円、フリーコース2,160円

②ストレッチ・水中歩行・水泳(秋田駅からバス送迎あり) 日時▶3月3日(金)・10日(金)、9:45~15:00  
受講料(入館料込)▶各1,100円

### サンライフあきた きょうしつ秋田の教室

19歳以上のかたが対象(②③④は女性のみ)。会場はサンライフ秋田。開催日時、受講料、定員は次のとおりです。申し込みは2月18日(土)10:00からサンライフへ。☎(863)1391

①アクアリラックス 3月3日(金)から24日(金)までの毎週金曜、9:15~10:30、3,090円、25人

②心と身体のピラティス 3月3日(金)から24日(金)までの毎週金曜、13:00~14:15、3,850円、17人

③ピラティス夜のコース 3月3日(金)から24日(金)までの毎週金曜、18:30~19:45、3,850円、17人

④火曜日のピラティス 3月7日(火)から28日(火)までの毎週火曜、13:30~14:45、3,850円、19人

## 在宅医療市民講演会

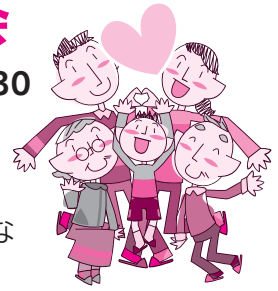
日時 3月18日(土)13:30~15:30

会場 文化会館5階大会議室

申込 長寿福祉課☎(888)5668

在宅医療と介護に関心のあるかたなら、どなたでもご参加いただけます。

「元気なうちから知っておきたい在宅医療と介護~できるかぎりわが家ですごしたい!を支えます」をテーマに、医師や主任ケアマネジャーなどの専門家が、介護の現状や訪問医療の事例を紹介します。参加無料。先着150人。手話通訳希望のかたは、申し込みの際お伝えください。



エイジフレンドリーシティカレッジ

### 意識改革! 姿勢美人!

美しい姿勢とバランスウォーキングを学びます。先着40人。

対象▶女性のかた

日時▶3月8日(水)13:30~15:00

会場▶市役所3階の中央市民SC(センター)多目的ホール

申込▶2月20日(月)8:30から生涯学習室☎(888)5810

### 市立病院の教室

会場は市立病院2階講堂。車でお越しのかたに、駐車場無料スタンプあり。詳しくは医事課へ。☎(823)4171

①肝炎患者サロン 肝臓病患者やそのご家族が対象です。医師による講座、患者体験フリートークなど。

日時▶3月7日(火)14:45~16:00

②こころの教室 「自分も相手も大切に作るアサーティブコミュニケーション」と題し、秋田大学大学院准教授の佐々木久長さんが話します。

日時▶3月10日(金)13:00~14:30

### 食生活相談

肥満、高血圧、糖尿病などのかたの相談に栄養士が応じます。

日時▶3月14日(火)9:30~16:30

会場▶市保健センター(八橋)

先着▶5人

申込▶2月20日(月)8:30から保健予防課☎(883)1178

### みんなの掲示板④

健康講座「100歳まで心身共に豊かに健康を保つ」

テーマは「いきいきランニング」。

日時▶3月5日(日)10:30~12:00

会場▶八橋老人いこいの家 問▶秋田県走友会の進藤さん☎(823)3986

介護予防教室・スマイルアップ倶楽部 対象▶階段を上って2階へ移動できるおおむね65歳以上のかた

日時▶3月7日(火)13:30~14:30

定員▶20人 会場・申込▶中通地域包括支援センター幸ザ・サロン

☎(827)3323



市民相談  
センターの  
無料相談

	相談の種類	相談日時	相談場所	申し込み
要予約 定員各6人	法律	3 / 2(木)・16(木)・23(木)、 9:00~12:00	市民相談センター	2 / 21(火)8:30から、 市役所1階の市民相談センターの窓口か電話でご予約ください。☎(888)5646 *「要予約」の相談利用は、同一年度内に1人各1回までです。
		3 / 9(木) 9:00~12:00	西部市民SC(ウエスター)	
	行政書士	3 / 3(金)13:00~16:00	市民相談センター	
	年金・社保	3 / 10(金)13:00~16:00		
	司法書士	3 / 14(火)13:00~16:00		
予約不要 定員各6人	公証人・遺言	3 / 21(火) 9:00~12:00	市民相談センター	
	行政	3 / 8(水)13:00~16:00		
	人権・困りごと	3 / 9(木)13:00~16:00		

\*スペースの都合などにより、「情報チャンネルa」に掲載依頼があったものすべてを掲載できない場合があります。ご了承ください。



## シングルズ カフェ in 男鹿

20～39歳の独身男女が集い、楽しく交流する出会いの場「シングルズカフェ秋田」。3月18日(土)は男鹿市と合同で開催！ 申込方法など詳しくは、子ども総務課ホームページをご覧ください。

会場▶男鹿水族館GAO

参加費▶3,000円 定員▶男女各8人

問▶子ども総務課☎(888)5687

http://www.city.akita.akita.jp/

city/ch/bs/default\_week.htm

## 秋田県芸術文化振興大会

秋田大学名誉教授の佐藤 稔さんによる「間違いなのでしょうか？ この日本語！」と題した講演や、五城目町だまこ座による公演「減塩劇」など。

日時▶3月1日(水)13:30～15:00

会場▶にぎわい交流館3階多目的ホール 定員▶300人

申込▶2月24日(金)まで(一社)秋田県芸術文化協会☎(835)3193

## みんなの掲示板②

■聴いて楽しむ「浜辺の歌」ミニコンサート 日時▶①2月18日(土)16:00～

～。出演は秋田大学ニューブラスアンサンブル ②3月5日(日)14:00～。出演は秋大の准教授

会場・問▶秋田大学インフォメーションセンター(手形)☎(889)2931

■なんもダイニング！

日時▶2月25日(土)11:00～20:30

会場▶秋田市民市場 内容▶飲食店や雑貨店の出店(飲食は自己負担)、トークイベントやライブなど

問▶のんびり合同会社☎(832)8086

■自殺予防講演会 「人を支えることとその限界～私たちのできることとできないこと～」と題し、北海道立精神保健福祉センター所長の田辺 等さんが講演します。日時▶2月25日(土)13:30～15:30 会場▶秋田県総合保健センター2階大会議室(千秋の「脳研センター」となり)

問▶NPO法人秋田いのちの電話

☎(823)0021(12:00～18:00)

■聖園学園短期大学アンサンブルフェスティバル 卒業研究演奏発表と

## 第5回なんぴあ魅力アップセミナー

### 橋本五郎さんが なんぴあにやって来る！

日時▶3月4日(土)14:00～16:00

会場▶南部市民サービスセンター(なんぴあ)

参加無料  
先着300人



橋本五郎さん

読売新聞特別編集委員や各テレビ番組のコメンテーターとして活躍中の、秋田県出身の橋本五郎さんを講師に迎え、「日本を斬る！秋田を斬る!!」と題してお話していただきます。

なお、当日はなるべく公共交通機関などでご来場ください。

申し込み▶2月28日(火)まで、電話で南部地域づくり協議会(南部市民サービスセンター内)☎(838)1211

アンサンブルコンテスト。

日時▶2月28日(火)18:30～21:30

会場▶アトリオン音楽ホール

問▶聖園学園短期大学☎(862)0337

■春の安心リフォームフェア

ステージイベント、屋台出店など。

日時▶3月4日(土)・5日(日)、10:00～16:00

会場▶アルヴェ1階きらめき広場

問▶協同組合安心リフォーム協議会☎(865)1511

■あきた終活フェア in アトリオン

葬式・墓・相続・食などのブースが出店します。生前写真撮影も。

日時▶3月4日(土)10:30～17:00、

5日(日)9:00～16:00。5日10:00

からは、健康などに関するセミナーも開催

会場▶アトリオン地下1階

問▶あきた終活支援センター

☎(827)3758

## 案内

- ・料金の記載がないものは無料です
- ・申込方法がないものは直接会場へ

## 文化会館 来年度の臨時休館

保守点検などのため休館します。

休館日▶4月6日(木)、5月9日(火)・

23日(火)・24日(水)、6月6日(火)、7

月4日(火)、9月19日(火)、10月3日

(火)・4日(水)、11月21日(火)、12月

5日(火)、平成30年1月29日(月)・30

日(火)・31日(水)、3月20日(火)

問▶文化会館☎(865)1191

## スキー場オーパスへGo！

★3月5日(日)はキッズリフト乗り放題

小学生以下のリフト料金が無料に！  
(通常1,020円)

★ナイターレディースデー(毎週日曜)

16:00以降のリフト4時間券が女性は610円に！(通常1,230円)

問▶太平山スキー場オーパス

☎(827)2221

## 図書館の雑誌リサイクル

保存期限が過ぎた雑誌(「音楽の友」、「世界」「特選街」「ブルータス」「文学界」など)を無料で差し上げます。本を入れる袋を持って、直接各図書館へ。

ほくとライブラリー雄和図書館

▶3月4日(土)10:00～12:00。1人5冊まで。☎(886)2853

ほくとライブラリー明徳館河辺分館

▶3月5日(日)10:00～12:00。1人5冊まで。☎(881)1202

ほくとライブラリー明徳館

▶3月11日(土)9:00～14:00。1人7冊まで。☎(832)9220

## みんなの掲示板③

■天使パパ・ママのお話し会

流産・死産・新生児死亡を経験された両親が、思いを語り合う場です。

日時▶2月27日(月)10:30～12:00

会場▶秋田市社会福祉協議会和室

参加費▶300円 申込▶ここはぐの小田嶋さん☎070-1148-5589

■調停相談会 家庭内の問題、土地・建物・金銭のもめごと、多重債務問題、交通事故(補償)など。

日時▶3月10日(金)10:00～15:00

会場▶裁判所合同庁舎(山王) 問▶秋田調停協会☎(824)3121(内線128)

■文中「SC」はサービスセンターの略です。



表紙の  
はなし

市民協働のアイデアをたまごに例えた「あきたまご」。大きく夢ふくらむアイデアを大事に育てる。そんなイメージの1枚にしてみました。さて、どんな「産声」が聞けるか、今から楽しみですね。

## テレビガイド

広報広聴課 ☎(888)5471



### 市政 5分番組

ABS「こんにちは秋田市から」

☎ 11:40～ ☎ 11:55～

AAB「いきいき秋田市から」 ☎ 15:50～

AKT「こんばんは秋田市から」 ☎ 22:54～

2/18(土) ▶ 2/22(水)

▶ 佐竹史料館企画展

▶ 秋田市プロモーションビデオコンテスト  
最優秀賞作品「川反オモシエ」



2/25(土) ▶ 3/1(水)

▶ 千秋美術館コレクション展

▶ 秋田市プロモーションビデオコンテスト  
優秀賞作品「秋田市ふれんず」

\*番組内容は、変更する場合があります。  
5分番組は秋田ケーブルテレビでも放送しています。

### 15分番組(月1回・手話通訳放送)

ABS「わがまち大好き秋田市長です」

2/19(日) 11:40～11:55

▶ 穂積市長もイクボス宣言!

\*「ワーク・ライフ・バランス」  
(仕事と生活の調和)がテーマ。

ラ ◎千秋美術館コレクション展

ジ ◎秋田市工芸品まつり

オ ▶エフエム秋田「秋田市マナー555」 ☎ 17:55～ ▶ABSラジオ「秋田市今週のいちネタ」 ☎ 10:30～

番

組 ▶エフエム橋台「午後スタ」 ☎ 13:20～

## 講座

・料金の記載がないものは無料です  
・申込方法がないものは直接会場へ

### ふわふわシフォンケーキづくり

日時▶3月1日(水)9:30～13:00

会場▶南部市民SC(なんぴあ)調理室

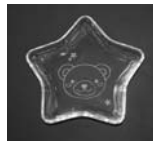
参加費▶500円 先着▶6人 持ち物

▶エプロン、三角巾、持ち帰り用袋

申込▶2月20日(月)9:00から南部市民SC生涯学習担当 ☎(838)1217

### ガラスアート教室

小学4年生以上が対象です。ガラスの皿に模様を彫ります。大人のかたもどうぞ。



日時▶3月4日(土)①10:30～11:30、

②13:30～14:30(①は星形の皿、②は丸型の皿) 会場▶自然科学学習館

(アルヴェ4階) 先着▶各12人

申込▶2月21日(火)16:00から自然科学学習館 ☎(887)5330

### ガラスボトルクラフト教室

空き瓶を電熱炉で変形させて、花瓶・小物入れを作ります。先着10人。

日時▶3月2日(木)9:30～11:30

会場▶雄和市民SC(ユービス)

申込▶2月20日(月)9:00から雄和市民SC ☎(886)5540

### センタースで学ぼう

会場は市役所3階の中央市民SC(センタース)洋室4。申し込みは2月20日(月)8:30から生涯学習室へ。

☎(888)5810

■国際理解講座「留学生『ハラール』事情」 秋田大学副理事(国際担当)の高橋康弘さんによる講話とハラール(=イスラムの教えに合ったもの)のお菓子などの試食を通して、食からイスラム文化に触れます。

日時▶3月6日(月)13:30～15:00

材料費▶300円 先着▶20人

■家庭教育講座「読み聞かせに楽しくチャレンジ!」 家庭での読書の大切さ、子どもの年齢に応じた本の選び方、楽しい読み聞かせの工夫などについて、秋田県子ども読書支援センター支援員の加々谷佐紀子さんが

が話します。日時▶3月14日(火)10:00～11:30 先着▶40人

### みんなの掲示板①

#### ■高齢者買い物支援 IT講習

あきたスギッチファンド助成事業。パソコンを使って、自宅で日用品の買い物をするための操作方法を学びます。対象▶60歳以上でインターネットを利用して日用品の買い物をしたいかた 日時▶3月8日(水)・9日(木)・10日(金)、10:00～12:00

会場▶遊学舎研修室 参加費▶500円

定員▶10人 申込▶3月4日(土)までばそらいふ秋田の仙道さん

☎070-6629-8302

■上級救命講習会 心肺蘇生法やAEDの使い方を学びます。

対象▶中学生以上

日時▶3月12日(日)9:00～18:00

会場▶北部市民SC(キタスカ)

先着▶20人 申込▶2月19日(日)から土崎消防署 ☎(845)0285

## 催し

・料金の記載がないものは無料です  
・申込方法がないものは直接会場へ

### 「懐かしいあかり」を展示



旧雄和ふるさとセンターの収蔵資料のうち、懐かしいあかりに関する民俗資料を展示しています。

日時▶2月23日(木)までの平日8:30～17:15 会場▶雄和市民SC(ユービス)1階ホール

問▶文化振興課 ☎(888)5607

### 北部・春季囲碁大会

北部地域のかたが対象です。三段以上、二段・初段、級位の各クラスに分かれて対戦します。先着50人。

日時▶3月12日(日)9:00～ 会場▶北部公民館 参加費▶1,500円(昼食込)

申込▶2月20日(月)9:00から北部公民館 ☎(873)4839



漆芸家の齋藤國男さん

(写真は茶筒の螺鈿、卵殻の研ぎ出し作業)

# 伝統の技、 光る

## 第39回 秋田市工芸品まつり

受け継がれる職人の技術と、日々の鍛錬に裏打ちされた一品。秋田市が誇る“伝統の技”を、ぜひ会場でご覧ください。

入場  
無料

日時 3月1日(水)▶5日(日)  
10:00~17:00

(初日は11:00開始、最終日は16:00終了)

会場 にぎわい交流館2階展示ホール

おもな出品▶漆芸、空目銅、七宝、打刃物、陶芸、  
染織、刺繍、八橋人形など

制作体験(各800円)▶漆芸、空目銅、七宝など



銀線細工



空目銅



七宝

### 秋田市工芸デザイン講習会

2月25日(土)10:00~11:30

中央市民サービスセンター洋室4(市役所3階)

聴講無料 先着50人 直接会場へ

工芸品に興味があるかた(学生を含む)が対象です。木工製作の(有)萩原製作所代表取締役・萩原易雄さんによる、「秋田のデザイン史について」と題した講演と、今年のギフトショー(東京で開催)への出展から見た最近の傾向についてお話しします。