



# 広報 あきた

市民の生活情報誌

もうすぐ春ですね

ドキ  
ドキ。

ホクもつすべお兄ちゃんになるんだ。早く赤ちゃんに会いたいナ

## 特集

### 子どもを生き育てやすい社会に 秋田市の 子育て支援策

- 6 平成29年度予算案
- 8 市役所からのお知らせ
- 12 上下水道の広場
- 16 育児/情報チャンネルa

動物園の新しい仲間



那須どうぶつ王国  
からやって来る!

スバルライチョウ

第1・第3金曜日発行

平成29年(2017)  
3月3日号  
NO.1884

元気に!

3月18日(土)  
大森山動物園が通常開園

3ページを見てネ



「東北六魂祭2015秋田」のパレードで

# 日々初心

市長コラム・日々初心  
市長 ● 穂積 志(もとむ)

## 8年の歩み、振り返って思うこと

「十年一昔じゅうわんひとむし」といいますが、市長の任期もまた一つの区切りといえるでしょう。私なりにこの8年を振り返ってみます。

まずは「3・11」、平成23年の東日本大震災です。午後2時46分、市長室で執務中でした。＼グラッグラッ＼ときた瞬間、揺れの大ききから秋田市もただ事ではないとすぐに感じましたが、津波の被害や福島原発事故には、このときは思いも及びませんでした。甚大な被害を受けた太平洋側の復旧と復興への支援の輪は、日本全国、全世界に広がりましたが、秋田市としても「東北は一つ」の心意気のもと、救援物資や職員派遣はもちろんです、いくつかの本市ならではの支援もできたと思っています。

個人的に感慨深かったのは、震災から2日後、大学受験などで秋田市を訪れていた30人余りのかたが、交通機関の運行の見通しが立たずアルヴェの避難所で身動きがとれない状況にあることを知り、

急ぎよ添乗員付きのバスを仕立てて仙台駅までお送りしたということがありました。

また、震災が影を落としたりした暗く長い夜に希望の光を灯ともしたいという一心で、その年の竿燈には釜石市などの子どもと家族を招待しました。加えて、平成26年の国民文化祭では、「はばたけ秋田っ子小学校文化フェスティバル」に石巻市などの小学生を招待し、子どもたち同士の交流につながったと思います。平成27年には、東北六魂祭を秋田で開催しました。六魂祭で初めて、夜空に竿燈の灯ひかりが浮かび上がった瞬間は胸が熱くなったことを思い出します。

この任期中、一方で強く感じたのは、急激な少子高齢化と人口減少の大きなうねりです。昨年度策定した市の総合計画などにおいて、これらを最重要課題として、産業の振興と雇用の創出、また、まちづくりや子育て支援に向けた施策などを盛り込んでいます。詳

しくは計画をご覧いただくとして、ここでは自分なりの思い入れをご紹介します。

一つは待機児童対策の一助になればと思います、市長公舎を定員40人の認可保育所に改築したことです。さらにもう一つは、秋田公立美術工芸短大を4年制大学にする際の設置認可に対する当時の文部科学大臣の不認可の動きです。開学を待ち望む受験生や関係各位には大変ご心配をおかけしましたが、ただこのとき、市民をはじめ議会や教育、芸術に関わる幅広い分野のみなさんから、大きな支援助けが寄せられたことは、何よりも心強く励みに感じました。

以上駆け足で振り返りましたが、改めて痛感するのは、市が掲げる施策には、具現化するためのストーリーが必要であるということです。今、このときにこの状況に居合わせた市長として、胸に迫ってくるものを感じています。



◆秋田市ホームページで市長の動向や記者会見の内容などをお伝えしています。  
「市長ほっとコーナー」<http://www.city.akita.akita.jp/city/mayor/>



# 大森山動物園

～あきぎんオモリンの森～

## 3月18日(土) 通常開園！



### 18日(土) 19日(日) 20日(月祝) の3日間は入園無料！

★園内でみんなを待ってま～す！

新たに“仲間入り”…スバルバルライチョウ、コツメカワウソ  
昨年生まれました…レッサーパンダのふたご「小百合」(上の写真右)と「ケンタ」(写真左) & カピバラの6頭の子どもたち

### 開園初日のお楽しみ➡

★8:30～、先着100組に、動物園オリジナルグッズなどが当たるくじを配布します  
★8:45～、オープニングセレモニー(式典、秋銀吹奏楽団の演奏)

★式典後、大屋根広場でお菓子をプレゼント



### 18日・19日・20日はイベントもりだくさん！

- ◆思い出フォトタイム  
…動物と記念写真！
- ◆カピバラのお風呂公開(予定♡)
- ◆なかよしタイム  
…うさぎ、モルモットとふれ合える♪
- ◆手作り小物・アクセサリなどの販売
- ◆秋田公立美術大生による、無料の動物フェイクスペインティング
- ◆ビジターセンター飲食コーナーや売店で、豪華賞品が当たる抽選会
- ★18日、軽食森のこまちで、先着100人に食事券などが当たる抽選会
- ★19日、「ミルヴェンジャー7」も登場するウオーククイズ



GO!  
GO!  
GO!  
ZOO!

### 絵本作家 あべ弘士さんの原画展 3月18日(土)～4月9日(日) 園内ビジターセンター

元旭山動物園職員で、「あらしのよるに」「ゴリラにつき」などで知られる絵本作家・あべ弘士さんの原画展を開催します。

3月19日(日)13:30からは、原画展開催を記念し、前上野動物園園長・小宮輝之さんと動物写真家・田井基文さん、そして大森山動物園・小松園長によるトークイベント「鳥を語る」を開催します。直接会場へお越しください。



パスポート

鳥インフルエンザによる閉園期間(平成28年11月16日～29年2月28日)に期限が切れた年間パスポートをお持ちのかたは、有効期間を4月16日(日)まで延長します。

大森山動物園 ☎(828)5508 ホームページ▶<http://www.city.akita.akita.jp/city/in/zoo/>  
開園期間▶3月18日(土)～11月30日(木)(無休) 開園時間▶9:00～16:30(入園は16:00まで)  
入園料▶大人720円、高校生以下無料、年間パスポート1,230円



写真は、南部市民サービスセンター子育て交流ひろばの催し「ほかほかるーむ」で

子どもを生き育てやすくするための支援策

# 出会って、恋して♥育んで!



秋田市版  
ネウボラ

## 不安なことはご相談を 秋田市版ネウボラ

秋田市版ネウボラは、市保健所(八橋)2階の子ども健康課内にある、妊娠届などの受付窓口です。母子保健コーディネーター(助産師)を中心に、妊娠・出産・子育ての相談に応じています(電話相談も可)。

なお、秋田市版ネウボラで妊娠届を出して、母子保健コーディネーターと面接したかたに、プチギフトを差し上げています。他の窓口に届け出したかたでも、後日、秋田市版ネウボラに面接にお越しいただければ、プチギフトを差し上げます。

秋田市版ネウボラ ☎(883)1175

## はじめの一冊! ブックスタートパック



4か月以上1歳未満のお子さんと保護者を対象に、市立図書館などで絵本の読み聞かせを行った後、絵本2冊が入った「ブックスタートパック」を差し上げています。各施設での開催日時や申込方法など、詳しくは次のホームページをご覧ください。

子ども育成課 ☎(888)5692

<http://www.city.akita.akita.jp/city/ch/wf/bookstart/bookstart.htm>

## まずはきっかけづくり!

### シングルスカフェ秋田

出会いを求める独身の男女が、いつでも気軽に交流できる場を毎月提供しています! 3月の日程もイベント盛りだくさんです!



### 3月の「出会いウィーク」

市内在住の20~39歳の独身男女が集い、楽しく交流する「シングルスカフェ秋田・出会いウィーク」を開催します。申し込みは、開催日の2日前まで、子ども総務課へEメールで。詳しくは、ホームページをご覧ください。☎(888)5687

<http://www.city.akita.akita.jp/city/ch/bs/>

開催日時	会場と参加費
3月13日(月)19:00~	コットンクラブ(大町)▶3,000円 30代限定!
3月14日(火)19:00~	ISOLA(大町)▶2,500円
3月15日(水)19:00~	ZOT(中通)▶2,000円
3月16日(木)19:00~	ビストロあんぶ~(東通)▶2,500円
3月17日(金)19:00~	cafe クインテット(手形)▶2,500円
<b>特別編 男鹿市と合同開催!</b> 3月18日(土) 8:00~16:30 申込締切▶3月10日(金)	<b>男鹿水族館 GAO▶3,000円</b> 秋田市役所から貸し切りバスで、水族館、入道埼灯台、「里山カフェににぎ」を巡ります。先着男女各8人
3月19日(日)12:30~	うさみ家寿司(寺内)▶3,000円

\*「ネウボラ」=フィンランド語で「相談の場」という意味です。

## みんないきいき！ワーク・ライフ・バランス

誰もがいきいきとした生活を送ることができる社会をめざし、市では「ワーク・ライフ・バランス」（仕事と生活の調和）を推進しています。

昨年11月に市長が行った「子育て応援リーダー宣言～秋田市版イクボス宣言～」をはじめとして、2月10日には、市職員幹部らによる「イクボス合同宣言」を発表（下の写真）したほか、3月10日（金）18:30からは、市役所5階正庁で、「イクボス宣言」にご賛同いただいた経済団体との連携協定締結や企業の合同宣言などを行います。子ども総務課☎(888)5687



2月10日の「イクボス合同宣言」で

## 学校生活をサポート 就学援助

子どもが安心して学校生活を送れるよう、学習に必要な費用の一部を援助します。学事課☎(888)5806

**対象**▶次のいずれかに該当し、必要と認められる世帯

- ①事情により経済的に困っているかた
- ②市民税が減免されたかた
- ③固定資産税が減免されたかた
- ④国民健康保険税が減免されたかた
- ⑤本人を含む同居の親族全員が、市民税・県民税非課税のかた

**援助項目**▶給食費、学用品費、新入学児童生徒学用品費、通学用品費、生徒会費、修学旅行費、校外活動費など

●29年度入学の新中学1年生から、新入学児童生徒学用品費は、入学前に支給しています

**申し込み**▶各学校または学事課（市役所5階）にある申請書に必要書類を添付して提出してください

## 求む！支える力 保育主人材バンク

「保育主人材バンク」は、保育士資格を持ちながら、現在、保育士として働いていないかたなどの就労を支援します。登録申請書は、次のホームページに掲載しています。

子ども育成課☎(888)5692

<http://www.city.akita.akita.jp/city/ch/wf/bank/bank.htm>

**支援内容**▶求人情報の提供、就職相談会や保育関係のセミナー、現場研修会の開催 など



子どもはいつの時代もかけがえのない存在、「未来への希望」「社会の宝」——

人口減少や少子高齢化など、直面する課題の背景には未婚化・晩婚化・晩産化に加え、仕事と子育てに対する不安感や負担感があります。こうした課題を取り除き、子育てが家庭が、子育ての楽しさや喜びを実感できるようにすることが、今を生きる私たちの責務です。

市では、出会い、結婚、出産、そして子育てと、ライフステージ（それぞれの段階）に合わせた支援策を切れ目なく提供し、子どもを生み育てやすい社会づくりをめざします。

「秋田市子育て情報」はこちらのホームページでも

<http://www.kosodate-akita.com/index.php>

## 負担を軽減！ 第2子保育料無償化

第1子がいる世帯で、平成28年4月2日以降にお子さんが生まれた世帯を対象に、第2子以降の保育料を全額助成します。ただし、市民税所得割額による制限がありますので、詳しくはお問い合わせください。

子ども育成課☎(888)5692

### ■保育料無償の時期

平成28年4月2日以降	<b>第2子誕生</b>	第1子が小学6年生までという条件で <b>第2子が利用する月分から保育料が無償</b> 第1子が中学生になった時点で対象外となります
	<b>第3子以降誕生</b>	第1子に年齢制限なし <b>在園中の第2子以降の保育料が、第3子以降が生まれた翌月分から無償</b> <b>第3子以降が利用する月分から保育料が無償</b>

お子さんが生まれた後にお申し込みください。  
1号認定または支給認定が必要ない施設を利用する世帯…利用施設へ直接お申し込みください  
2号・3号認定で保育所などを利用する世帯…入所申込の窓口へどうぞ

## 対象拡大！ 子ども福祉医療費

一定の条件を満たす世帯の、保険診療自己負担分（1～3割）を助成します。昨年対象が中学生までに拡大されました。申請手続きなど、詳しくは8ページに掲載しています。子ども総務課☎(888)5691



# 地方創生・人口減少対策に重点

## 平成29年度 秋田市当初予算案 全体予算額 2,328億6,778万5千円

問い合わせ 財政課 ☎(888)5466

予算案の概要は、ホームページでもご覧いただけます。

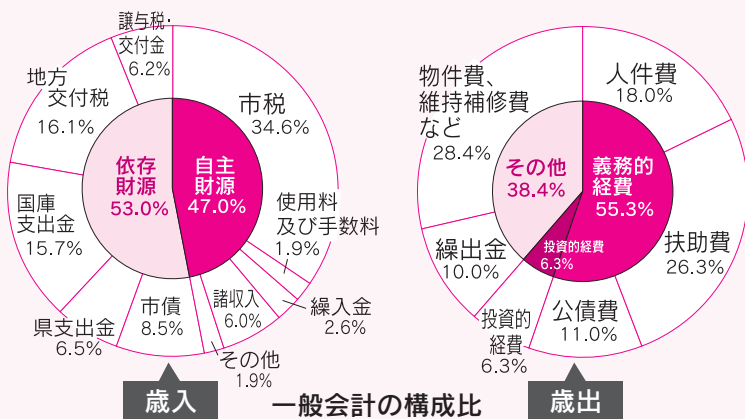
<http://www.city.akita.akita.jp/city/fn/mn/>

平成29年度秋田市の当初予算案を編成し、現在開催中の市議会定例会で審議中です。当初予算の詳細な内容は、議決後に広報あきたで改めてお知らせします。



# 元気と豊かさを 次世代につなぐ

「骨格予算」としての  
編成により、  
予算案の規模は全体で、  
前年度比1・6%減



平成29年度当初予算案は、4月に市長選挙を控えているため、政治的判断が必要な新規事業などについては計上を見送る「骨格予算」として編成しましたが、継続中の事業や、鳥インフルエンザ対策事業、介護予防・生活支援サービス事業など住民サービスに直接関わる分野の新規事業は計上し、市民生活に支障のないように編成しました。

予算案がどのようなものか、その概要をお知らせします。

**全体予算額 2千328億6千778万5千円**

**会計別の予算額**

- 一般会計 ▼ 1千259億2千万円
- 骨格予算として編成したことにより、前年度比3・1%減となっています。
- 特別会計 ▼ 742億52万9千円
- 学校給食費会計の新設や介護保険事業会計の予算規模の増加などにより、前年度比0・4%増となっています。
- 企業会計 ▼ 327億4千725万6千円

水道事業会計の建設改良事業の増、下水道事業会計、農業集落排水事業会計の建設改良事業の減により、前年度とほぼ同額となっています。



- 秋田港コンテナ航路開設促進事業
- 農業ブランドの確立▼首都圏などで地元産品のプロモーション活動を行い、秋田市の農業ブランドの確立を図る
- 中心市街地商業集積促進事業▼融資あつせん制度と補助制度で商業集積を促進
- アンダー35正社員化促進事業▼35歳未満の非正規雇用者を正規雇用した企業へ、年額20万円を補助
- 「(仮称)あきたスウィーツフェスタ」への支援
- アンダー35正社員化促進事業▼35歳未満の非正規雇用者を正規雇用した企業へ、年額20万円を補助



- おもな事業
- 企業などの農業体験誘致
- 移住就農者の営農開始を支援
- 首都圏などで、ダリアのPR活動を実施
- 「(仮称)あきたスウィーツフェスタ」への支援
- アンダー35正社員化促進事業▼35歳未満の非正規雇用者を正規雇用した企業へ、年額20万円を補助

① 地域産業の振興と雇用の創出  
64億578万3千円(全40事業)

「●」 新規事業 「○」 継続事業

予算編成にあたっては、限られた財源の有効活用を図り、総合計画の5つの成長戦略に位置づけた事業へ予算を重点配分しました。

### 平成29年度の成長戦略

教育旅行誘致用のパンフレット



交流



昨年訪問したフィジー共和国での交流の様子

健康

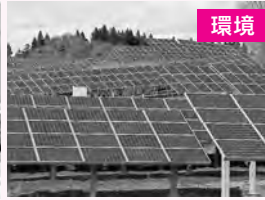


文化



土崎港曳山まつり

環境



総合環境センターのメガソーラー

育児



笑顔がいちばん！子育て支援を充実

移住



東京事務所内の移住相談センター



②芸術文化・スポーツ・観光による都市の魅力向上  
6億2千412万円(全24事業)

おもな事業

●ホストタウン交流事業「東京五輪の「ホストタウン交流計画」に基づき、フィジー共和国ラグビーチームの事前合宿誘致を推進

●中心市街地優良建築物等整備事業費の補助「多世代共生型共同住宅の整備費用へ補助

●市役所1階「市民の座」でのミニコンサート開催

○「食と芸能大祭典」を開催「2回目となる今年は、5月26日(金)〜28日(日)に開催

○首都圏などからの教育旅行(修学旅行)を誘致「誘致に向けたセールスなどを実施

○県・市連携文化施設整備の推進

③豊かな自然をいかした環境立市の確立

2億1千247万1千円(全16事業)

おもな事業

●「オールあきた水切り月間」を実施

●小型風力発電事業「向浜汚泥再生処理センター敷地内で実施

○メガソーラー(太陽光発電)事業

○あきエコどんどんプロジェクト

○スマートフォンなどのアプリを活用し、市民の環境配慮行動を促

進してCO<sub>2</sub>排出量の削減を図る

○再生可能エネルギー導入支援事業(スマートシティ創エネ事業)「再生可能エネルギー利用機器(太陽光発電設備や木質ペレット燃料など)の導入費用の一部を補助

④子どもを生き育てやすい社会づくり  
7億7千650万円(全24事業)

おもな事業

●秋田市版イクボス宣言プロジェクト「講習会の実施やハンドブックの作成など

●若者のためのしごと塾「専任スタッフを配置し、ビジネスマナーの習得や資格取得などを図る

●ヤングシネマ祭「シングルズカフェ秋田(4ヶ所参照)」と組み合わせたいイベントを開催

○妊娠期からの相談支援「秋田市版ネウボラ」(4ヶ所参照)

○第2子保育料無償化(5ヶ所参照)

○保育士人材確保の推進「求人情報や就職相談会などの情報提供、就職あつせんなど

⑤いきいきと暮らせる健康長寿社会づくり  
18億5千692万円(全20事業)

おもな事業

●「認知症初期集中支援チーム」の設

置「認知症が疑われるかたに対して、早期支援を包括的・集中的に行う」

●「秋田市いいあんべえ体操」で健康づくり「体操教室の開催

○ねんりんピック秋田2017開催

○「エイジフレンドリーシティ」の推進「高齢者にやさしい活力ある健康長寿社会の確立をめざす

成長戦略以外のおもな事業

●大森山動物園の鳥インフルエンザ対策「防鳥ネットの設置や隔離飼養施設の整備など

●緊急告知ラジオの導入「災害想定区域内にある福祉施設などへの貸与など

●救急隊の増隊「救急救命士の養成、高規格救急自動車などの整備

●介護予防・生活支援サービス事業「要支援認定者などが要介護状態になることを予防するため、訪問・通所サービスなどの事業費を負担

●土崎港曳山行事ユネスコ無形文化遺産登録記念事業(仮称)「土崎港曳山行事伝統伝承会が実施する各種事業を支援

○友好・姉妹都市との交流推進「青少年会議の開催など

○移住促進「首都圏での移住相談体制の強化や、移住相談ツアーの実施など

○地域おこし協力隊の活用



# 市役所からのお知らせ

●文中「SC」はサービスセンターの略

現在、新庁舎の開庁による利用者の増加と屋外環境整備工事に伴い、市役所駐車場が混雑しております。

市役所や中央市民サービスセンターへは、できるだけ公共交通機関をご利用いただくか、乗り合わせてお越しくくださるようお願いいたします。

## 選挙の第9・第46投票所が変わります

第9投票所「南部公民館」から「牛島小学校」へ変更

第46投票所「川村善二所有作業所」から「下浜桂根公民館」へ変更

秋田市長選挙立候補予定者説明会  
日時▶3月7日(火)午後3時～5時  
会場▶市役所6階6・A会議室  
●問い合わせ▶市選挙管理委員会  
事務局☎(8888)5786

## 市民SCが保守点検のため臨時休館します

3月18日(土)に休館▶

西部市民SC(住民票の写しなどを

交付する自動交付機は使用可)

☎(8888)8080

南部市民SC(自動交付機も使用不可)  
☎(8388)1212

3月19日(日)に休館▶東部市民SC

☎(8533)1039

\*3施設とも貸出施設、子育て交流ひろばも利用できません。

## 医療費の自己負担が軽減される福祉医療費の申請を忘れずに

次の①②に該当するかたは、申請すると「福祉医療費受給者証」が交付され、診療の際に受給者証と健康保険証を一緒に医療機関に提示すると保険診療の自己負担分(1～3割)が助成されます。

①子どもの福祉医療制度の対象

0・1歳▶全員に入院・通院医療費を助成します。所得確認あり

2～6歳▶入院は全員に助成します。通院は所得制限あり

小・中学生▶入院・通院ともに所得制限あり

\*お子さんが1歳以上で、市(区町村)民税所得割が課税されている世帯は、自己負担分の半額をお支払いただきます。なお、医療機関や薬局ごとに月額1千円が上限です。

ひとり親家庭、父母がいない家

庭、父か母が重度の身体障害者手帳をお持ちの家庭▶18歳までのお子さん(18歳に達する日以後の最初の3月31日まで)が対象です。

所得制限あり。お子さんが就職などで、社会保険本人になると該当しません

②障がい児(者)の福祉医療制度の対象

重度障がい児(者)▶身体障害者手帳1～3級か療育手帳Aをお持ちのかた。社会保険本人は所得制限あり

高齢身体障がい者▶65歳以上で身体障害者手帳4～6級をお持ちのかた。社会保険本人は該当しません。所得制限あり

\*健康保険が変わったかたなどは、新しい健康保険証と印鑑を持って、次の窓口で福祉医療の変更手続きをしてください。

●申請と変更手続きの窓口

①子どもの福祉医療制度は子ども総務課(市役所2階)

☎(8888)5691  
FAX(8888)5693

\*詳しくは下段をご覧ください。

②障がい児(者)の福祉医療制度は障がい福祉課(市役所1階)

☎(8888)5663  
FAX(8888)5664

：西部・南部・北部・河辺・雄和の各市民SC、駅東SCでは、①②とも受け付けます。

## 乳幼児、小・中学生の福祉医療制度の申請について

持ち物▶子どもの名前が記載された保険証と印鑑および次のいずれかをお持ちください。ただし、秋田市で課税されているかたは必要ありませんので、窓口でお知らせください。

▶平成28年度の所得証明書(総所得、扶養人数、各種控除内訳、課税状況が記載されているもの)  
▶平成28年度市(区町村)民税・県(都道府)民税納税変更通知書兼特別徴収税額決定(変更)通知書

## 所得制限基準額(扶養人数)基準額

父母の所得は合算せず、それぞれの所得額で判断し、いずれかが超えると該当しません。

乳幼児：0人▶460万円、1人▶498万円、2人▶536万円、3人▶574万円  
小・中学生：0人▶267万2千円、1人▶305万2千円、2人▶343万2千円、3人▶381万2千円

\*扶養人数が1人増えるごとに、所得制限基準額に38万円を加算します。

## 次の項目は所得から控除できます

雑損控除・医療費控除・小規模企業共済等掛金控除・配偶者特別控除▶市・県民税の控除額と同額  
社会保険料控除▶8万円  
障害者控除(1人につき)▶普通27万円・特別40万円  
勤労学生控除▶27万円

市の事業について、詳しくは各課へお問い合わせいただくか、下記ページをご覧ください。

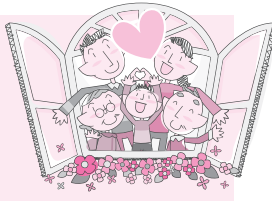
▶公式ホームページ <http://www.city.akita.akita.jp/>

▶公式ツイッター <https://twitter.com/akitacity>

▶秋田市役所Facebookページ <https://www.facebook.com/city.akita>



# 住み慣れた地域で暮らし続けるために



## 「介護予防・日常生活支援総合事業」が始まります

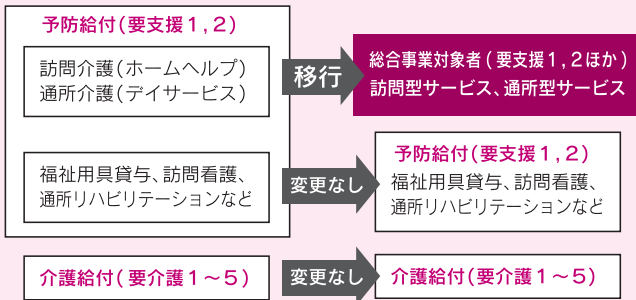
高齢のかたが住み慣れた地域で介護を必要としない暮らしを続けていくため、市では、4月から「介護予防・日常生活支援総合事業」を始めます。

総合事業では、「参加」「活動」の視点を取り入れることで、高齢者が地域の中で役割を持ちながら、いきいきと生活が続けられることをめざしています。

### ■訪問介護と通所介護が総合事業に移行します

要支援認定1、2のかたに対するサービス(予防給付)のうち、訪問介護(ホームヘルプサービス)と通所介護(デイサービス)が、「介護予防・日常生活支援総合事業」に移行します。事業の枠組みは変わりますが、受けるサービスの内容・料金に変更はありません。

なお、訪問・通所型以外のサービス(福祉用具貸与など)はこれまで通り予防給付として実施します。



訪問型サービス(ホームヘルプ)と通所型サービス(デイサービス)のみを利用するかたで、基本チェックリストに該当するかたは、要支援認定を受けていなくてもサービスを利用できるようになります。

なお、総合事業のサービスを利用したあとでも、介護保険の認定の申請ができます。

問い合わせ 長寿福祉課 ☎(888)5668・FAX(888)5667

## 「生活支援体制整備事業 シンポジウム」を開催

「自分がやりたいこと十ささえ あい→エイジフレンドリーシティ(高齢者にやさしい都市)」がテーマです。参加無料。先着100人。直接会場へお越しください。

日時▶3月24日(金)午後1時30分～4時30分

会場▶市役所5階の正庁

◆地域包括ケアシステムの基盤と

なる「支え合い」を広げるための事例紹介や意見交換

◆東京大学高齢社会総合研究機構の後藤純さんによる「エイジフレンドリーシティと人生100歳時代」と題したミニ講座など

●問い合わせ

長寿福祉課 ☎(888)5668

古着を活用してごみ減量しませんか！

洗濯済みの古着を無料で回収します。透明な袋に入れてお持ちく

ださい。また、制服・学生服も回収し、無料で市民へ提供します。

日時▶3月12日(日)午後1時～3時30分 会場▶市役所1階市民ホール

回収できる物▶背広(ネームが付いていないもの)、制服・学生服、スカート・ズボン、パジャマ、ハンカチ、スカーフ、ネクタイ、トレーナー、セーター、子ども・ベビー服  
回収できない物▶汚れがひどいもの、ビニール製品、ゴム製品、下着、布団、枕、着物、じゅうたん、カーペット、足ふきマット、防寒具(着)、手袋

## ●問い合わせ

環境総務課 ☎(888)5705  
秋田市環境活動推進協議会事務局  
☎090-6223-4406

## 高齢者用肺炎球菌ワクチンの予防接種は早めに

今年度、高齢者用肺炎球菌ワクチン定期接種の対象となるかたの助成期限は3月31日(金)です。接種がまだのかたはご検討ください。  
対象▶秋田市に住み票があり、次の①か②に該当するかた

①平成29年3月31日時点で65・70・75・80・85・90・95・100歳のかた

\*昨年4月にはがきをお送りしてあります。

②60歳以上65歳未満で心臓、腎臓、呼吸器の機能またはヒト免疫不全ウイルスによる免疫機能に障がいがあるかた

接種料金(自己負担額)▶医療機関の接種料金から市の助成額(市民税課税世帯は5千17円、非課税世帯は6千17円)を差し引いた額。

生活保護受給者は無料

接種方法▶健康保険証など生年月日の分かるものと市から届いたはがきを持って、市と契約した医療機関で接種してください(事前に予約が必要な場合もあります)

## ●問い合わせ

健康管理課 ☎(883)1179

市の事業について、詳しくは各課へお問い合わせいただくか、下記ページをご覧ください。

▶公式ホームページ <http://www.city.akita.akita.jp/>

▶公式ツイッター <https://twitter.com/akitacity>

▶秋田市役所Facebookページ <https://www.facebook.com/city.akita>



## 市役所からのお知らせ

●文中「SC」はサービスセンターの略



### 市政トピックス

#### イベントの収益金を

寄付していただきました

秋田市の福祉に役立ててほしいと、日本バーテンドー協会秋田支部から、昨年11月に開催した「第29回NBA秋田チャリティーカクテルパーティー」の収益金の一部5万円を、寄付していただきました。福祉総務課 ☎(888)5657



2月9日に行った贈呈式で。同会秋田支部からは毎年寄付をいただいています

#### 模範となる子ども会を表彰

2月9日、市役所で「平成28年度秋田市優良子ども会等表彰式」を開催しました(右下の写真)。

今年度は、親子夏休みお楽しみ会や子どもおみこし奉納など、活発な活動を行っている「中和田子

平成28年度 秋田市優良子ども会等表彰式



福岡まや子さん(中央左)と中和田子ども会の子どもたち

ども会(河辺学区)に奨励賞を、また、土崎南学区で子ども会の育成に尽力している福岡まや子さん(育成功労賞を授与しました。おめでとうございます。子ども育成課 ☎(888)5694

### 引っ越しシーズン 空き家の管理は適正に

空き家は、所有者が適正に管理することが原則です。冬期間の積雪などで、家屋が傷んでいないかご確認ください。また、引っ越しで自宅が空き家になる場合は、次の点にご留意ください。

●建物の倒壊や、強風で物が飛散・落下するなどして、近隣の家屋や通行人などに被害を与えた場合、その建物の所有者または占有者(実際に使っている人)に対し、損害賠償などの管理責任が問われることがあります

●現在、空き家を所有している、または家族の転居などで空き家になる可能性があるという物件をお持ちのかたは、「適正に管理されているか」「将来的に誰が管理するか」などを今一度ご確認ください

●問い合わせ 通行人などに危害を及ぼすような空き家は、防災安全対策課へ。☎(888)5434

その他、相談窓口の案内・紹介は、市民相談センターへ。☎(888)5646

### アパート退去時の トラブルにご注意を!

引っ越しシーズンになると、賃貸住宅退去時のトラブルに関する相談が多く寄せられます。

・アパートを退去したが、修理代が差し引かれ敷金が戻ってこない  
・高額なハウスクリーニング代を請求された など

賃貸住宅の入退去時には、管理会社、仲介業者などの関係者と一緒に部屋を確認し、メモや写真などで記録を残しましょう。

また、請求内容に納得がいかない場合、入居時の契約書面をよく確認の上、貸主側に十分な説明を求めましょう。交渉の際、国土交通省の「原状回復をめぐるトラブルとガイドライン」が参考になります

ます。詳しくは、お問い合わせください。

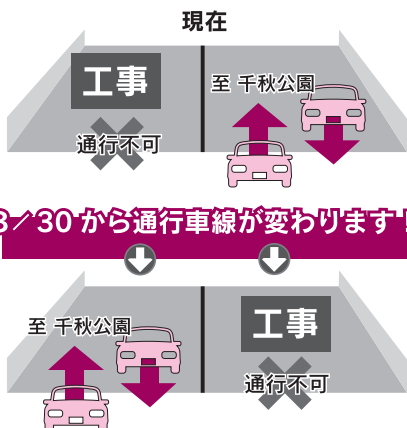
### 消費生活の相談は 市民相談センターへ

☎(888)5648

### 手形陸橋の通行車線が 切り替わります

現在、手形陸橋の4車線化工事を行っています。3月に、秋田駅側の2車線の工事が完了します。引き続き、泉・保戸野側の車線の工事に着手するため、3月30日(木)午前6時に、通行車線の切り替えを行いますので、ご注意ください。

●問い合わせ 秋田地域振興局建設部企画調査課 ☎(860)3441



3/30から通行車線が変わります!

秋田駅側

泉・保戸野側

●人口▶312,902人(-242) ... 1月分 出生▶174人  
 ・男▶147,514人(-142) 死亡▶354人  
 ・女▶165,388人(-100) 転入▶399人  
 \*1年前の人口▶315,166人 転出▶461人  
 ●世帯▶135,460世帯(-131) ( )内は前月比

〈平成27年国勢調査の結果を反映した数値です〉

農作業標準受委託料

平成29年度の「農作業標準受委託料」を下表のとおり設定しました。この料金は、一般的な10<sup>ア</sup>区画の圃場条件をもとに算定した標準額を示したものです。あくまでも目安ですので、実際の料金設定は地域の実情に合わせて決めてください。

労働時間は原則1日8時間で、「まかない」やその他の現物支給は含まず、委託者が補助的な作業をしないものとします。

- \*「もみすり」「あぜ塗り」「一般作業」以外、10<sup>ア</sup>あたりの料金。
- \*50<sup>ア</sup>区画以上の圃場での基幹3作業(耕起・代かき、田植え、刈り取り・脱穀)は、標準料金の90%とします。
- \*「手植え」「手刈り」は、一般作業とします。

作業種別	料金(円)	備考		
春作業	耕起	6,000	オペレータの1人作業	
	代かき	6,600		
	田植え	機械植え	6,500	苗は含みません。オペレータと補助労働者の組作業
		側条機械植え	7,600	苗は含みません。オペレータと補助労働者の組作業
秋作業	脱穀・刈り取り コンバイン	18,600	籾運搬費2,500円を含みます。オペレータと補助労働者の組作業	
	乾燥	7,400	籾の投入・排出、見回り	
	補助乾燥	5,000	籾の投入・排出、見回り	
	もみすり	500	60 <sup>ア</sup> あたりの料金。紙袋は含みません。オペレータと補助労働者の組作業	
薬剤散布	粉・粒剤(長管)	800	畦畔からの散布。薬剤は含みません	
	粉・粒剤(短管)	1,500	水田の中からの散布。薬剤は含みません	
	乳剤	1,100	薬剤は含みません	
あぜ塗り	4,500	100 <sup>ア</sup> あたりの料金		
草刈り	1,800	畦畔および溝畔部分		
溝切り	1,800	たて4本、横2本		
一般作業	7,500	男女とも1日あたりの料金		



秋田市農業委員会事務局 ☎(888)5796  
 河辺市民サービスセンター ☎(882)5161  
 雄和市民サービスセンター ☎(886)5545

問い合わせ

申告はお忘れなく！  
 軽自動車・バイクの  
 廃車申告は3月31日まで

軽自動車税は、4月1日現在でバイクや軽自動車などを所有しているかたに全額課税されます。廃車にしたいバイクや軽自動車があるかたは、3月31日(金)までに廃車の申告をお済ませください。廃車の申告に必要なものは、事前にお問い合わせください。

◆廃車申告の受付場所  
 原動機付自転車(125cc以下のバイク)、小型特殊自動車(農耕作業用ものを含む)▶市民税課 ☎(888)5475、河辺市民SC、雄和市民SC  
 三輪および四輪以上の軽自動車、軽二輪車(125cc超250cc以下のバイク)▶秋田県軽自動車協会 ☎(896)6811  
 二輪の小型自動車(250cc超のバイク)▶秋田運輸支局 ☎05055402012

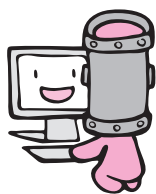
◆軽自動車税の「経年車重課」  
 平成28年度の軽自動車税から、最初の新規検査から13年を経過した三輪以上の軽自動車に対して、おおむね20%税率が上乘せされる経年車重課が導入されています。なお、平成29年度は、車検証の初度検査年月が平成16年3月以前の車両が対象です。  
 ◆軽自動車税のグリーン化特例  
 平成28年4月1日から平成29年3月31日までに最初の新規検査を受けた三輪以上の軽自動車で、一

◆今月納期の市税  
 ・国民健康保険税第9期 (納期限3月31日金)  
 市税の納付には、簡単に便利な口座振替をご利用ください。口座振替は、納期の最終日が引き落とし日になります。  
 また、コンビニエンスストアでも納付できるようになりましたのでご利用ください。  
 ●問い合わせ ☎(888)5481  
 国保年金課 ☎(888)5634

定の環境性能を有するものは、グリーン化特例(軽課)の対象となり、平成29年度の軽自動車税が一定割合軽減されます。  
 ●問い合わせ ☎(888)5475  
 市民税課 ☎(888)5475  
 3月は市税完納  
 強調月間です  
 平成28年度分までの市税に未納があるかたは、3月中に納付されるようお願いいたします。  
 なお、次の日程で、市税の休日納付窓口を開設します。市県民税・固定資産税・軽自動車税の納付のほか、納付相談にも応じます。  
 日時▶3月18日(土)・19日(日)、午前8時30分〜午後5時15分  
 会場▶市役所2階の納税課  
 ●問い合わせ ☎(888)5481

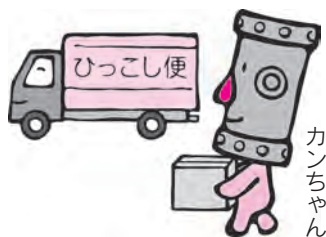


引っ越しのシーズンです。  
水道の手続きもお忘れなく！



# 上下水道の広場

3月、4月は転入・転出のシーズンです。水道の使用中止や開始の手続きを忘れずをお願いします。大変混み合う時期ですので、引っ越しの一週間前までに手続きをお願いします。



カンちゃん

## インターネットで手続き

水道の使用中止や開始の手続きは、インターネットでもできます。詳しくは、上下水道局ホームページをご覧ください。

<http://www.city.akita.jp/city/ws/>

## 電話で手続き

上下水道局

お客様センター

☎(023)843-1

(平日の午前8時30分～午後5時15分)

## 使用を中止するとき

次のことをお知らせください

・お客さま番号(水道使用量・料金等のお知らせ)か「納入通知書兼領収書」に記載されています)

・住所(アパート名と部屋番号も)

・氏名(水道使用者名)

・電話番号(携帯電話も可)

・引っ越し日(使用を中止する日)

・引っ越し先の住所

・ご連絡いただいたかたの氏名

\*市内で引っ越しする場合は、引っ越し先の使用開始も同時に手続きできますので、忘れずをお願いします。

## 使用を開始するとき

次のことをお知らせください

・住所(アパート名と部屋番号も)

・氏名(水道使用者名)

・電話番号(携帯電話も可)

・引っ越し日(使用を開始する日)

・ご連絡いただいたかたの氏名

\*アパートや貸家などの玄関・ポストにある「口座振込申込書」でも届け出ができます。必要事項を書いて、返信用封筒でお送りください。

\*入居したときに水が出るかを確認してください。水抜き栓を操作しても水が出ないときは、上下水道局お客様センターへご連絡ください。

## 料金のお支払いは便利な口座振替で

水道料金や下水道使用料などのお支払いは、口座振替をご利用ください。預金通帳と通帳印を持ち、取扱金融機関または上下水道局お客様センター(川尻みよし町14-8)で手続きしてください。

口座振替をご利用のかたは、2か月ごとの支払いを「毎月払い」にすることができます(メーター検針は2か月ごと)。毎月支払いをしているかたで、2回続けて振り替えができなかったときは、このサービスを利用できなくなりますのでご注意ください。

### ■口座振替のかたが引っ越しをするときは

①市内で引っ越しをする場合、申し込まれると引っ越し先でも同じ口座を継続してご利用できます

②引っ越しに伴って振替口座を解約する場合は、金融機関やコンビニエンスストアで支払うことができる納入通知書をお送りします

\*①②とも、引っ越しの手続きの際にお申し出ください。

## こんなときはご連絡ください

・届け出をしている水道の利用者や、共同住宅などの所有者が変わったとき  
・家屋の解体などで水道の使用を中止するとき  
・長期出張、旅行、入院などで長期間水道を使用しないとき  
・水道の使用を休止している住宅で、一時的に使うとき



川尻庁舎



「上下水道の広場」では、みなさまからのご意見やご感想、ご質問などをお待ちしています。

〒010-0945 川尻みよし町14-8  
 上下水道局総務課経営企画係  
 ☎(823)8434・FAX(824)7414  
 Eメール ro-wtmn@city.akita.akita.jp

上下水道局ホームページで水道と下水道に関するさまざまな情報をご覧ください。こちらもご覧ください。  
<http://www.city.akita.akita.jp/city/ws/>

**水道水以外の井戸水や沢水の使用も必ず届け出ください**

井戸水や沢水など、水道水以外の水を使用して、その排水を公共下水道や農業集落排水施設、市が設置した浄化槽へ流す場合は、下水道使用料、農業集落排水施設使用料、個別排水処理施設使用料を負担していただくことになります。各ご家庭や事業所などで、水道水以外の使用を開始または中止する場合は、お客様センターへ必ず届け出てください。

また、現在、水道水以外を使用していて、まだ届け出をしていないかたも、お客様センターへご連絡ください。

**宅地内の漏水点検は定期的に行いましょう**

宅地内で漏水が発生すると、漏水した水量分の水道料金・下水道使用料は、原則、お客さまの負担となります。定期的に漏水の点検をしましょう。



**漏水の確認方法**

- ① 屋内と屋外のすべての蛇口を閉める
- ② 水道メーターのパイロット部分(左図の赤丸部分)が回転しているか確認する



\* 蛇口を閉めてもパイロットが回転している場合は、漏水の可能性があります。不安を感じたら、お客様センターへお問い合わせください。

**不審な訪問にご注意ください!**



上下水道局関係者を装って、ご家庭を訪問する不審な訪問販売の相談が寄せられています。このような訪問を受けても、必要のない場合はキッパリ断りましょう。

**“おかしいな”と思ったら**

- ▶ 身分証明書の提示を求め、会社名・氏名・電話番号などを確認しましょう。上下水道局職員や局の委託業者は、局発行の身分証明書を携帯しています
- ▶ 家の中に入れないようにしましょう
- ▶ お客様センターに問い合わせましょう

**上下水道局では行っていません!**

- ▶ お客さまから依頼のない水道水の調査
- ▶ 水道管や下水道管の点検・清掃
- ▶ 浄水器販売やあっせん
- ▶ お客さまを直接訪問した上でのアンケート調査(実施の際、事前に上下水道局ホームページや広報あきたなどでお知らせします)

**有効期間満了となる水道メーターの取り替え作業を実施します**

各ご家庭や事業所などに設置されている水道メーターは、使用有効期間が8年間と法律で定められています。

上下水道局では、期間満了を迎える水道メーターの取り替え作業を無料で行っており、3月、4月の水道メーター検針時に、その対象世帯へ、お知らせ票で通知します。

**取り替え作業**▶ 4月上旬〜12月下旬に、上下水道局が委託した秋田市上下水道サービス(株)の担当工業者が、身分証明書を持って訪問し作業を行いますので、ご協力願います  
**問▶**お客様センター ☎(823)84331

# 上下水道の広場



## 平成29年度 水質検査計画を策定しました

水質検査計画は、お客さまに、より安心して水道水をご利用いただくため、水源から浄水場、そして各家庭の蛇口に至るまでの検査項目などを示したものです。毎年、新年度前に策定・公表しており、おもに次の内容を掲載しています。

- ▶基本方針▶水道事業の概要
- ▶検査の項目・頻度・地点とその理由
- ▶原水の特徴および水道水の品質状況など
- ▶水質検査方法

平成29年度水質検査計画は、次の場所でご覧いただけます。また、平成27年度の水質検査結果をまとめた「水質年報」も併せてご覧いただけます。

- ▶お客様センター(川尻庁舎)
- ▶各市民サービスセンター(中央を除く)
- ▶アルヴェ駅東サービスセンター
- ▶市役所分館1階の資料閲覧コーナー
- ▶ほくとライブラリー明徳館▶県立図書館
- ▶上下水道局ホームページ

<http://www.city.akita.akita.jp/city/ws/>

水質検査計画と水質年報へご意見、ご要望をお寄せください。ご意見は計画策定の参考にさせていただきます。

〒010-1652

豊岩豊巻字上野164 浄水課水質管理室

☎(8228)1451 FAX(8228)9291

Eメール ro-wtp@city.akita.jp



水質検査実施中

## こんなにあるよ♪

### 平成29年度 上下水道局の イベント!

詳しい内容は、上下水道局ホームページや広報あきたでお知らせします。

上下水道局総務課 ☎(8223)8434



### 6月3日(土) 水道ふれあい フェア

水道週間(6月1日～7日)の期間中、水道・下水道事業について、楽しみながら関心をもってもらうため毎年開催しています。「利き水」「スタンブラリー」「ぬり絵」コーナーのほか、プレゼントもあるよ!

### 8月5日(土)6日(日)

### 水の学習館特別開館

水の週間(8月1日～7日)の期間中、通常平日のみ開館している仁井田浄水場内にある「水の学習館」を、土・日曜に特別開館します。入場無料。



### 7月下旬 8月上旬

### 夏休み 親子水めぐりの旅

川の水がどのように飲み水になり、使った水をどのようにきれいにするかを、施設を巡りながら学びます。

### 9月上旬 中旬

### 水に関するポスター展

9月10日の下水道の日に合わせて、小学生を対象に作品を募集(8月末まで)、展示します。

### 4~11月 の平日

### 施設見学(随時)

仁井田浄水場や「水の学習館」、八橋下水道終末処理場の施設見学を受け付けています。申し込みは左記へ。

▶浄水場、水の学習館：浄水課 ☎(839)2211

▶処理場：下水道施設課 ☎(864)1401



### 平日 (要相談)

### 出前上下水道教室

小学校などへ職員が出向いて、水道・下水道事業についてお話しします。問い合わせは、上下水道局総務課へ。 ☎(8223)8434

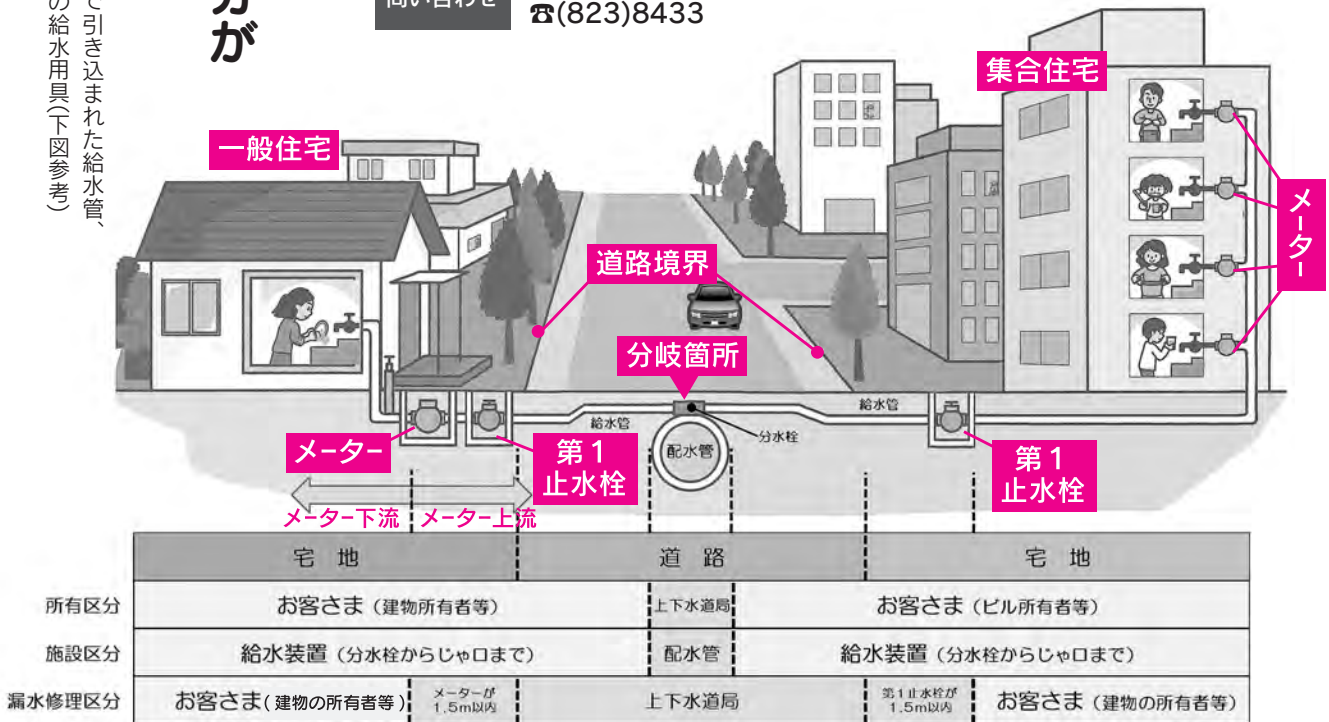
# 4月1日から 給水装置の修理区分が 変わります

給水装置（分水栓とそこから各家庭まで引き込まれた給水管、止水栓、メーター、給水栓（じゃ口）などの給水用具）（下図参考）

メーターを除く給水装置は、お客さまの財産であり、お客さまが維持管理する範囲ですが、平成29年4月1日から、メーターより上流の漏水については、下表の範囲で上下水道局が修理します。漏水を見つけたときは、水道維持課にお問い合わせください。

ただし、上下水道局の修理範囲であっても、庭木や建物など移設困難なものがある場合や、お客さまが直接業者に修理を依頼した場合は、上下水道局で費用を負担できません。また、メーターより下流側の漏水（13ページ「宅地内の漏水点検は定期的に行いましょう」参照）や、下表の範囲に該当しない場合、修理費用はお客さまの負担となりますので、指定給水装置工事業者に修理を依頼してください。

問い合わせ 水道維持課 ☎(823)8433



給水装置の区分	道路境界（道路と宅地の境界）からの距離	上下水道局負担範囲
▶集合住宅などの給水装置（※1） ▶公的機関が所有する施設の給水装置 ▶口径40mm以上のメーターが設置された給水装置	第1止水栓まで1.5m以内のもの	分岐箇所から第1止水栓（※2）まで
	第1止水栓まで1.5mを超えるもの	分岐箇所から道路境界まで
▶上記を除く給水装置（一般住宅の場合）	メーターまで1.5m以内のもの	分岐箇所からメーターまで
	移設によりメーターまで1.5m以内のもの	分岐箇所から移設前のメーターまで（メーターの移設費用を含む※3）
	メーターまで1.5mを超えるもの	第1止水栓まで1.5m以内のもの
新設により第1止水栓を1.5m以内とするもの		分岐箇所から新設した第1止水栓まで（第1止水栓の新設費用を含む）
	第1止水栓まで1.5mを超えるもの	分岐箇所から道路境界まで

※1…アパート、マンションなどの一か所の分水栓に対して、複数のメーターがある住宅や施設

※2…宅地内に設置された止水栓のうち道路境界から最も近くに設置された止水栓

※3…メーターの移設費用を上下水道局が負担する場合は、既設のメーターボックスを再使用します。ただし、メーターボックスの材料費を使用者が負担する場合は、メーターボックスを新しいものにします。



## ベビーマッサージと育児相談

助産師が講師です。育児の悩みもご相談ください。

**対象**▶生後3～10か月のお子さんと保護者 **日時**▶3月22日(水)10:30～12:00 **会場**▶市役所3階の中央市民SC(センター)和室 **先着**▶15組  
**申込**▶3月8日(水)9:00から中央市民SC子育て交流ひろば☎(888)5652

## 子ども健康課の催し

会場は市保健センター。申し込みは子ども健康課へ。☎(883)1174

**産後のママトーク** 助産師を囲んで、育児などについてママ同士でおしゃべり！ **対象**▶産後6か月頃までの母親(お子さんも一緒に) **日時**▶3月23日(木)10:00～11:30 **先着**▶10組

**育児相談** 保健師、栄養士、歯科衛生士が個別相談に応じます。

**対象**▶乳幼児と保護者 **日時**▶3月24日(金)9:00～12:00 **先着**▶3組

\*電話相談は随時。☎(883)1174

**歯ッピーマウス** 仕上げみがきの指導と歯科衛生士とのトーク。 **対象**▶1～3歳のお子さん **日時**▶3月24日(金)13:30～14:30 **先着**▶15組

**妊婦歯科健診・2歳児歯科健診・幼児フッ化物塗布の協力医療機関に、新たに「すずの木歯科クリニック」(八橋大畑二丁目2-8)が加わりました。**

☎(865)8211

## お子さんをお預かりします

秋田市ファミリー・サポート・センターは、お子さんを預けたい利用会員と預かってくれる協力会員からなる組織です。リフレッシュ、保育所や児童センターへのお迎えと預かりなどで利用してみませんか。申請により、利用料金を半額助成します。

**利用会員になるための講習(いずれか1日。平日は託児あり)**

**対象**▶0歳～18歳のお子さんがある家庭のかた **日時**▶3月18日(土)10:00～12:00、3月22日(水)14:00～16:00ほか、毎月4回程度開催 **会場**▶アルヴェ

**申込**▶ファミリー・サポート・センター ☎(887)5336

## 不妊治療へ助成します

一般不妊治療(人工授精など)、特定不妊治療(体外受精、顕微授精)を受けた場合の治療費を助成します。

**対象**▶前年所得の合計が730万円未満の夫婦 **申請期限**▶3月31日(金)。ただし、1月1日から3月31日までに治療が終了し、期限内に申請できないかたのみ5月31日(水)まで

**問**▶子ども健康課☎(883)1172

## 地域で育児★★

太字の( )内は対象です。問い合わせ先の◎は、各地区の主任児童委員さんの印です。

**母と子のひろば(就園前)**

3月14日(火)・28日(火)、10:00～11:30、金足地域センターで。

**問**▶◎安田さん☎090-9539-2130

**東きらきらくらぶ(就園前)** 3月14日(火)10:00～12:00、東地区コミセンで。お別れ会。

**問**▶◎佐藤さん☎(834)6289

**あおぞらキッズ(就学前)** 3月26日(日)10:00～11:30、外旭川児童センターで。**問**▶◎船木さん☎(868)1902

**第50回 キッズマーケット**

3月19日(日)9:30～12:00、セリオンプラザ体育館で。子ども用品のフリーマーケット。**問**▶代表の永田さん☎090-7075-8435



## コンクール 入賞おめでとう!!

\*いずれも敬称略。

ほくとライブラリー雄和図書館 読書感想文

河辺・雄和の小・中学生を対象としたコンクールに21点の応募があり、その中から、次のみなさんが入賞しました。雄和図書館☎(886)2853

**【小学1～3年生の部】**

**最優秀賞**▶加藤千颯(雄和小2年) **優秀賞**▶浅沼愛梨(雄和小1年) **入選**▶進藤玖恋亜(河辺小3年)、高澤裕希(雄和小2年)

**【小学4～6年生の部】**

**最優秀賞**▶浅沼愛菜(雄和小5年) **優秀賞**▶佐藤未優(雄和小6年)、石井萌生(河辺小5年) **入選**▶鎌田遥香(雄和小5年)、嶋崎杏南(雄和小6年)

**【中学生の部】** **最優秀賞**▶秋元日向 **優秀賞**▶鈴木美桜 **入選**▶佐々木小春、佐藤亜香里(すべて雄和中1年)



東由晃さんの作品



宮良大生さんの作品

赤れんが郷土館  
子ども年賀状版画

小学生が対象のコンクールに17点の応募があり、1月に赤れんが郷土館に展示して、来館したかたに投票していただいた結果、次のみなさんの作品が入賞しました。赤れんが郷土館☎(864)6851

**【小学1～3年生の部】**

**勝平得之賞**▶宮良大生(東京都の荻窪小3年)  
**佳作**▶畠山太一(桜小3年)、有坂朱結(埼玉県蕨市立東小1年)、粕谷春希(埼玉県川口市立飯仲小2年)

**【小学4～6年生の部】**

**勝平得之賞**▶東由晃(埼玉県川口市立幸町小5年)  
**佳作**▶小用結音(埼玉県川口市立辻小5年)、大坪孔太(大住小5年)、新岡駿太郎(牛島小6年)



\*料金の記載がないものは無料です。申込方法がないものは直接会場へ。

\*文中「SC」はサービスセンターの略。

## 下浜子育てサロン「どんぶらっ子」

乳幼児の健康管理と家庭教育のあり方を学びます。

**対象**▶下浜地区周辺に住む就園前のお子さんと保護者 **日時**▶4月から来年3月までの毎月第4木曜、10:00～11:30 **会場**▶下浜地区コミュニティセンターほか

**申込**▶3月24日(金)まで下浜地区コミセン☎(879)2005

## 乳幼児健康診査

子ども健康課☎(883)1174

母子健康手帳別冊をよく読んで受診しましょう。風邪や感染性の病気にかかっているときはご遠慮ください。別冊をお持ちでない場合は、子ども健康課(八橋)へお問い合わせを。

### ◆4か月・7か月・10か月児健診

**対象**▶4・7・10か月になった日から、それぞれ満5か月・満8か月・満11か月になる前日までのお子さん

**会場**▶母子健康手帳別冊に記載した協力医療機関

### ◆1歳6か月児健診

**日時と会場**▶右記参照 **持ち物**▶母子健康手帳と別冊のアンケート(事前に記入してください)、バスタオル

### ◆3歳児健診

視力・聴覚検査は自宅で行ってきてください。**日時と会場**▶右記参照 **持ち物**▶母子健康手帳と別冊のアンケート(事前に記入してください)、尿検査セット(尿を容器に採って)、バスタオル

## 1歳6か月児・3歳児健診の対象地区ごとの健診日

### ■旧秋田市の各地区

**受付時間**▶12:45～13:30

**会場**▶市保健センター(八橋) **対象**▶1歳6か月児健診…平成27年9月生まれの1歳7か月児、3歳児健診…平成25年10月生まれの3歳6か月児

### ■河辺・雄和の各地区

**受付時間**▶12:45～13:30

**会場**▶河辺総合福祉交流センター **対象**▶1歳6か月児健診…平成27年8月～10月生まれ、3歳児健診…平成25年10月～12月生まれ **実施日**▶1歳6か月児健診…5月12日(金)、3歳児健診…6月16日(金)

### ■旧秋田市の対象地区と健診日

<b>対象地区</b>	寺内・八橋・泉・保戸野・山王・川尻・川元・旭南・旭北・高陽・大町・中通・南通・楢山
<b>健診日</b>	1歳6か月児健診▶4月5日(水) 3歳児健診▶4月13日(木)
<b>対象地区</b>	旭川・外旭川・新藤田・濁川・添川・山内・仁別・千秋・手形・蛇野・手形山・東通・広面・柳田・下北手・太平・横森・桜・桜が丘・桜台・大平台・上北手・山手台
<b>健診日</b>	1歳6か月児健診▶4月6日(木) 3歳児健診▶4月14日(金)
<b>対象地区</b>	土崎・港北・将軍野・飯島・金足・上新城・下新城
<b>健診日</b>	1歳6か月児健診▶4月7日(金) 3歳児健診▶4月18日(火)
<b>対象地区</b>	牛島・卸町・大住・仁井田・御野場・四ツ小屋・御所野・茨島・新屋・勝平・豊岩・浜田・下浜・向浜
<b>健診日</b>	1歳6か月児健診▶4月12日(水) 3歳児健診▶4月19日(水)

■交流ひろば=東部・南部・雄和が市民SC1階、西部・北部・河辺が市民SC2階



## 親子で遊ぼう

★参加無料  
★直接会場へ

会場	催し(お子さんの対象)	内容	日時
アルヴェ5階 子ども未来センター☎(887)5340	びよびよん広場(2～3歳)	お楽しみ会	3/9(木)①10:15～②10:50～
	親子DEうたっチャオ(就学前)	歌や手遊び、ダンスなど	3/11(土)10:30～11:00
	よちよち広場(0～1歳)	お楽しみ会	3/16(木)①10:15～②10:50～
東部子育て交流ひろば☎(853)1082	ばるばるルーム(就学前)	ふれ合い遊びや手遊び	3/8(水)10:30～10:50
	ばるばる工作(就学前)	メモリアルカードを作ろう	3/15(水)10:30～10:50
西部子育て交流ひろば☎(826)9007	おおきくなったねの会(就学前)	一年の総まとめ!ダンスや手遊び	3/8(水)10:30～11:00
南部子育て交流ひろば☎(838)1216	ほかほか一む(就学前)	人形劇と大型絵本	3/8(水)10:30～11:00
	ほかほか工作スペシャル(就学前)	メモリアルカード作り(受付は10:50まで)	3/15(水)10:30～11:30
北部子育て交流ひろば☎(893)5985	つくってポン!!(就学前)	メモリアルカード作り(先着50人)	3/8(水)10:30～11:00
	まるさんかくしかく(就学前)	手型を取って記念カード作り	3/7(火)10:30～10:50
河辺子育て交流ひろば☎(882)5146	はっぴい一む(就学前)	大きくなったことを喜び合おう	3/14(火)10:30～11:30
	ぐーちよきばあ(就学前)	パネルシアターを楽しもう	3/7(火)10:30～10:50
雄和子育て交流ひろば☎(886)5530	おもちゃのチャチャチャ(就学前)	プラ板でキーホルダー作り	3/14(火)10:30～10:50
	おはなし会(2～6歳)	大きな絵本や紙芝居	3/11(土)11:30～12:00
フォンテAKITA6階 フォンテ文庫☎(893)6167	パンダのえほん修理屋(どなたでも)	破損した絵本の修理	3/18(土)10:30～12:00
	作ってあそぼう工作会(2歳～小3)	「妖精くるくるさん」を作ります	3/18(土)11:30～12:00
フォンテAKITA6階 子ども広場☎(893)6075	布おもちゃ遊び体験(就学前)	ボタンかけやひも結び	3/12(日)11:00～13:00
	親子リズム遊び(就学前)	エッグハントゲームなど	3/21(火)10:30～11:00

## “食の温故知新”が商品に！

平成28年度17歳の6次産業化プロジェクト



参加した生徒のみなさんと市長



5年目となった「17歳の6次産業化プロジェクト」。今年度は「秋田の伝統(郷土)料理」をテーマに、昨年5月から、金足農業、秋田工業、秋田商業の生徒18人が地元産食材を使った商品開発に取り組みました。

そして完成した商品が「秋田17(い～な)弁当」！いぶりがっこやサラダ寒天などをアレンジしたお総菜5品を盛り込んだ味わい深い一品になりました。

2月7日には、参加した生徒らによる発売イベントも行われ、企画開発に協力した「ナイス」のお総菜売場で、自分たちが作った自慢のお弁当をPRしていました(左写真)。

産業企画課 ☎(888)5725



大森山動物園  
3/18(土)開園!  
だよ



### ボランティアガイドを募集します！

4月から動物の解説や園内の案内などのお手伝いをするボランティアを募集します。高校生以上で、日曜・祝日に都合の良いときに活動できるかたが対象です(飼育作業の手伝いはなし)。

報酬・交通費の支給はありませんが、制服・名札を貸与し、活動時は自由に入園できます。

**申し込み**▶3月20日(月)まで大森山動物園 ☎(828)5508

\*3月26日(日)10:00から説明会を行い、入会はその後で決めてもらいます

### ゾウさん堆肥を販売します

土壌改良・連作障害に効果が期待できます。100%有機質で安全性も確認済み。繊維質が豊富で、無臭、完熟堆肥。です。販売は3月18日(土)～。

**販売場所**▶動物園正面ゲートで無人販売。市内であれば、軽トラックで配達(有料)もあり

**販売価格**▶袋入り=640円/10kg入1袋(無人販売は500円) バラ売り=4,300円/軽トラ1台分350kg、250円/10kg程度(袋詰め)

**問い合わせ**▶無人販売以外でのご購入は、販売元の(有)バクトマテリアルへご連絡を。☎090-8925-7335



## みんなで歌おう東海林太郎2017

3月20日(月・祝)13:30~16:50

にぎわい交流館3階多目的ホール

入場無料/先着300人/直接会場へどうぞ



第一部は大正琴の演奏とカラオケで、第二部はふるさと楽団による演奏で、昭和歌謡史を代表する国民的歌手・東海林太郎の名曲をみんなで歌いましょう。

**問い合わせ** 東海林太郎音楽館 ☎(823)5145

先人が  
くこ  
れたて  
7



東海林 太郎

しょうじ たらう  
明治31年-昭和47年  
(1898-1972)

台所町(現・千秋  
矢留町)生まれ

東海林太郎は、昭和8年プロ歌手となり、翌年「赤城の子守唄」「国境の町」が空前のヒットとなり、歌手としての地位を確立しました。その後も「むらさき小唄」「すみだ川」など、次々とヒット曲を出し、その豊かな歌唱力で存在感を示しました。戦後は、なつかしの歌声ブームの中、人気復活。昭和38年には日本歌手協会初代会長に就任し、歌手の地位向上にも尽力しました。

東海林太郎の代名詞といえるのが、ロイド眼鏡に燕尾服、直立不動の姿勢で歌い上げる姿。聴衆を魅了した彼の功績を称え、平成26年の国民文化祭では「東海林太郎音楽祭」が開催され、全国からたくさんのかたが来場し、往時を偲んだのは記憶に新しいところです。

文書法制課ホームページに「秋田市の先人」を掲載しています。http://www.city.akita.akita.jp/city/gn/dc/hs/senjin/senjin.htm

「秋田市の先人」の功績をシリーズで紹介



問い合わせ  
産業企画課  
☎(888)5722

もうすぐ  
**春!**

**ご利用ください。  
屋外体育施設**

冬季休館していた  
次の施設がオープンします。  
スポーツ振興課☎(888)5611



## 市民農園の利用者募集!

**有料  
市民  
農園**

利用期間は4月中旬～翌年2月。  
駐車場・水道・休憩所あり(建物などは冬期閉鎖)。対象は個人のみで、他のかたへ貸すことはできません。翌年度も継続して利用できます

農園名/面積/募集区画数/利用年額

- ①仁井田スーパー農園(園芸振興センター近く) 約50㎡/24区画/約5,650円
- ②橋台スーパー農園(国際教養大近く) 約50㎡/28区画/約5,150円
- ③橋台ヒルズ農園(橋台ゴルフ場近く) 約80㎡/4区画/約8,240円

**無料  
市民  
農園**

利用期間は4月下旬～11月下旬。  
駐車場・水道・休憩所なし。1家族1区画厳守。他のかたへ貸すことはできません。原則、車以外で来園できることが条件です

農園名/募集区画数(面積は1区画15～25㎡)

- ①東部・手形山地区(県営手形山住宅近く) 108区画
- ②東部・広面谷地田地区(横山金足線近く) 59区画
- ③中央・八橋田五郎地区(八橋小学校近く) 93区画
- ④南部・仁井田柳林地区(御野場団地近く) 42区画
- ⑤西部・新屋比内町地区(新屋駅近く) 79区画
- ⑥北部・飯島堀川地区(秋田緑ヶ丘病院近く) 125区画

申し込み(1家族1通厳守!)

- はがきの裏面に「市民農園利用申込」と明記し、希望する農園名と郵便番号、住所、氏名(ふりがな)、電話番号を書いて、3月13日(月)(消印有効)まで、〒010-8560 秋田市役所産業企画課
- 複数の農園に重複して応募できません
- 平成29年度も有料市民農園の継続使用を申請しているかたやその家族は応募できません
- 申込多数の場合、3月22日(水)10:00から、市役所職員研修棟2階で公開抽選を行います。抽選結果は、4月14日(金)までに全員へ郵送します(電話では回答しません)

\*「公共・予約システム」の利用には事前登録が必要です。手続きは各施設窓口でどうぞ。  
\*天候などにより、開始時期を変更する場合があります。

施設名	区分	利用開始日	申込方法
八橋陸上競技場	日中	3/18(土)	利用日当日に陸上競技場窓口へ
八橋多目的グラウンド	日中	3/18(土)	利用希望日の前月1日から(3・4月分の申し込みは3/6(月)から)陸上競技場窓口へ
	ナイター	4/21(金)	公共・予約システムから(窓口は陸上競技場)
八橋テニスコート	砂入り人工芝	日中	3月分は利用日の2日前の8:30から陸上競技場窓口へ。4月分は公共・予約システムから
		ナイター	
	グリーンサンド	日中	4/21(金)
スペースプロジェクト・ドリームフィールド	日中	オープンしています	利用希望日の前月1日から陸上競技場へ電話でお申し込みを。☎(823)1472(9:00～17:00)
	ナイター		
土崎市民グラウンド	日中	4/1(土)	公共・予約システムから(窓口は北部市民サービスセンター)
	ナイター	4/21(金)	
勝平市民グラウンド	日中	3/18(土)	利用希望日の前月1日から(3・4月分の申し込みは3/6(月)から)勝平屋内ゲートボール場窓口へ
	ナイター	4/21(金)	
河辺岩見三内野球場・和田野球場・戸島野球場	日中	4/1(土)	利用希望日の前月1日から(4月分の申し込みは3/6(月)から)河辺体育館窓口へ
スポパークかわべ	グラウンドゴルフ サッカー	日中	4/10(月)
		日中	6/1(木)
北野田公園テニスコート	日中	4/10(月)	公共・予約システムから(窓口は北野田公園アリーナ)
	ナイター		
雄和新波野球場	日中	4/8(土)	利用希望日の前月1日から(4月分の申し込みは3/6(月)から)、新波球場は雄和南体育館、花の森球場は雄和体育館の各窓口へ
雄和花の森野球場			
雄和花の森テニスコート	日中	4/11(火)	公共・予約システムから(窓口は雄和体育館)
	ナイター	4/21(金)	
光沼近隣公園テニスコート	日中	3/18(土)	3月分の申し込みは利用日の2日前の9:00から光沼アリーナ窓口へ。4月分以降は公共・予約システムから

### ★小学校のグラウンド・体育館を無料開放!

- 開放していない日もありますので、ご利用の際は各小学校へお問い合わせください。
- ・個人(9人以下)での利用…4～11月までの毎週水曜日に開放します。利用時間は、グラウンドが6:00～7:30、体育館が19:00～21:00です
  - ・団体(10人以上)での利用…団体登録が必要です。詳しくは、各小学校へお問い合わせください

聴講  
無料

## ほくとライブラリー明徳館の文化講座

会場 ほくとライブラリー明徳館2階 申込 同館☎(832)9220

### 秋田の森と そこに生きるクマ

3月20日(月)13:30~15:00

講師は、秋田県立大学准教授の星崎和彦さん。先着50人。申込開始は3月8日(水)9:00から。

### のんびりが見た秋田

3月25日(土)13:30~15:00

講師は、県が発行していた広報誌「のんびり」編集長の藤本智士さんと編集部のみなさん。先着100人。申込開始は3月7日(火)9:00から。

など、詳しくはお問い合わせください。  
受付期限▶5月5日(金)  
試験日▶5月13日(土)・14日(日)  
問▶自衛隊秋田募集案内所

☎(864)4929

■自動車の登録手続きは年度末を待たずにお早めに！ 年度末、東北運輸局秋田運輸支局(泉)の自動車検査・登録窓口は、例年大変混み合います。諸手続きを予定しているかたは、比較的混雑の少ない3月上旬頃までに手続きをお済ませください。

問▶同運輸支局☎050-5540-2012

#### ■確定申告はお済みですか？

申告期限▶所得税・復興特別所得税・贈与税…3月15日(水)、個人事業者の消費税…3月31日(金)

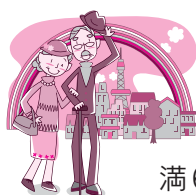
問▶秋田南税務署☎(832)4121、秋田北税務署☎(845)1161

■清掃登山 いずれも朝6:00に秋田市役所臨時駐車場へ集合してください。会費は各500円。

①3月26日(日)、男鹿本山へ

②4月16日(日)、岩谷山・筑紫森へ

申込▶秋田清掃登山連絡協議会の大山さん☎080-1654-5240



68歳以上のみなさん！

### コインバスで出かけましょう♪

満68歳以上のかたは、市が交付する「コインバス資格証明書」を提示すると、路線バス(リムジンバス、高速バス、羽後交通のバスを除く)、マイタウンバスに100円で乗車できます。ぜひ、ご利用ください！

問 長寿福祉課☎(888)5666

◆申請に必要なもの▶身分証明書(運転免許証、健康保険証など)、顔写真(縦4cm×横3cm)

◆申請窓口(平日のみ。必ず本人が手続きしてください)▶長寿福祉課(市役所2階)、西部・南部・北部・河辺・雄和の各市民SC、駅東SC、岩見三内・大正寺の各連絡所(連絡所では即日発行不可)



### いきいきサロン

65歳以上のかたが対象です。時間はいずれも10:00~12:00。参加無料。直接会場へお越しください。

#### ■体を動かそうADL体操 (動きやすい服装で)

①3月7日(火)▶飯島老人  
いこいの家☎(845)3692

②3月8日(水)▶八橋老人  
いこいの家☎(862)6025

#### ■演歌・歌謡教室

3月16日(木)▶大森山老人  
と子どもの家  
☎(828)1651

会員同士で親睦を深め、社会・文化・健康などを学びませんか！

### 高齢者学級などの会員を募集します(開講は4月)

#### ■中央ナイスミドルカレッジ

対象▶60歳以上の男性 日時▶毎月第4水曜日、10:00~12:00 会場▶市役所3階の中央市民SC(センタース)洋室4  
年会費▶1,500円(実費負担あり) 定員▶若干名  
申込▶3月6日(月)から中央市民SC☎(888)5654

#### ■中通地区高齢者学級

対象▶60歳以上のかた 日時▶毎月第2木曜日、10:00~11:30 会場▶中通児童館 年会費▶1,000円 定員▶若干名  
申込▶はがきに住所、氏名(ふりがな)、性別、生年月日、電話番号を書いて、3月21日(火)まで、〒010-0001 中通四丁目1-52-203 大橋初代さん☎(836)9505

#### ■高齢者学級・せせらぎ塾

対象▶河辺地域の60歳以上のかた 日時▶年8回(5・12・1・3月は開催しません)、10:00~12:00 会場▶河辺市民SC(カワベリア)ほか 年会費▶1,000円(実費負担あり) 申込▶3月17日(金)まで河辺市民SC生涯学習担当☎(882)5171



■文中「SC」はサービスセンターの略です。

## 案内・健康

・料金の記載がないものは無料です  
・申込方法がないものは直接会場へ

### 救急救命士の成果報告会

市消防本部の救急救命士4グループが、応急手当の普及や予防救急の促進などを1年間にわたり調査・研究した成果を報告します。

日時▶3月13日(月)9:30~12:00

会場▶市役所3階の中央市民SC(センター)洋室4

問▶消防本部救急課☎(823)4019

### 西部地域運動広場の利用申請

秋田西中学校グラウンド隣りにある西部地域運動広場の、4~7月分の団体利用申請を受け付けます。西部地域住民自治協議会☎(828)4217  
申込▶西部市民SC(ウエスター)1階の地域活動室にある申請用紙で、3月13日(月)まで

### シルバー人材センター会員募集

会員には企業や家庭などから引き受けた仕事を紹介し、内容などに応じて報酬をお支払いします。

対象▶健康で働く意欲がある60歳以上のかた  
職種▶庭木のせん定、除草、宛名書き、障子貼り、建物・施設管理など  
年会費▶3,500円

入会説明会▶毎月第2・第4水曜(祝日を除く)の13:30~、同センター(八橋の市老人福祉センター内)で

問▶同センター☎(863)5900

### 秋田市観光案内人を募集

まごころとおもてなしの心で、秋田市の観光案内をしてくれるボランティアを募集します。観光案内の研修は4~6月に行います。

申込▶はがきに住所、氏名、年齢、電話番号を書いて3月10日(金)まで、〒010-0921 大町二丁目2-12 秋田観光コンベンション協会内秋田市観光案内人の会☎080-8201-1784

### 肝臓教室

C型肝炎の治療や患者の日常生活についての講話。

日時▶3月7日(火)13:30~14:45

会場▶市立病院2階講堂

問▶市立病院医事課☎(823)4171

### 市立病院&タニタ食堂 健康カフェ

「物忘れと認知症」について医師・看護師が話します。メニュー解説も。

日時▶3月8日(水)16:00~18:00

会場▶あきたタニタ食堂(エリアなかいち内) 食事代▶750円 先着▶40人

申込▶あきたタニタ食堂☎(827)5125

### 転倒予防教室

骨密度や身体機能を測定し、転倒や骨折予防のための運動療法を学びます。足・腰の不自由なかたや心疾患があるかたはご遠慮ください。

日時▶①4月25日(火)、②5月23日(火)、③6月27日(火)、④7月25日(火)、13:00~15:00(②③は13:30~)

会場▶市立病院2階講堂 検査料▶4,500円(初回のみ) 先着▶15人

申込▶市立病院医事課☎(823)4171

### 思いを語り合いませんか

■死別の体験を語る・クレマチスの会  
大切な人を失った苦しみなどを分かち合います。個人ケアは要予約。

日時▶3月18日(土)13:00~16:00(個人ケアは15:20~) 会場▶県社会福祉会館(旭北) 参加費▶300円

問▶秋田グリーンケア研究会

☎080-5000-8706

■若者の語り場 対象▶39歳以下のかた  
日時▶3月18日(土)15:00~17:00 会場▶にぎわい交流館4階研修室4 参加費▶500円

問▶NPO目的のある旅の草野さん

☎080-3088-7506

■認知症の人と家族のつどい 悩みや思いを語り合います。日時▶3月19日(日)13:30~15:30 会場▶ジョイナス(千秋) 問▶認知症の人と家族の会秋田県支部☎(866)0391

■介護者のつどい 寝たきりや認知症のかたなどを介護する上での、悩みや思いを話し合います。日時▶3月21日(火)13:30~15:00 会場▶市保健センター(八橋) 問▶つどい代表の小野さん☎090-9037-4482

### 各種相談をご利用ください

■精神保健福祉相談 精神科医が心

の問題を抱えているかた(原則通院していないかた)の相談に応じます。

日時▶3月16日(木)13:30~16:00

会場▶市保健所(八橋) 定員▶2人

申込▶健康管理課☎(883)1180

■法律相談 佐藤史明弁護士が応じます。日時▶3月27日(月)10:00~12:00 会場▶市老人福祉センター(八橋) 先着▶6人(初めてのかたを優先) 申込▶3月13日(月)10:00から市社協ふれあい福祉相談センター

☎(863)6006(電話のみ)

■わかくさ相談電話 少年の悩みに応じます。アルヴェ5階の少年指導センターで来所相談にも応じます。日時▶平日の9:00~16:00(月曜のみ10:00~) 相談電話▶(884)3868

### みんなの掲示板③

■地域生活支援研修会

テーマは、障がいを抱えるかたが、自立した生活を実現するための権利擁護や生活支援。日時▶3月14日(火)10:00~12:30 会場▶アルヴェ2階多目的ホール 定員▶100人

申込▶3月10日(金)まで指定相談支援事業所クローバー☎(846)5328

■土崎図書館朗読ボランティアはまなすの会員募集 朗読のほか、朗読会の企画などで一緒に活動できるかたを募集します。活動日▶毎月第4金曜の13:00~15:00 問▶同会の安藤さん☎(857)4037(17:00以降)

■秋田大学医学部附属病院のボランティアを募集 18歳以上の心身ともに健康なかたが対象です。申込締切は4月17日(月)。申込方法など、詳しくはお問い合わせください。

活動日▶1週間に1回程度(8:30~13:00) 内容▶外来受付の手伝い、患者さんの案内など

問▶秋田大学医学部総務課病院総務担当☎(884)6009(平日)

■国際活動助成金 国際交流や国際協力・国際理解などを推進する団体に対し、事業費の一部を助成します。募集期間は3月、7月、10月の3期。詳しくはお問い合わせを。

問▶秋田県国際交流協会

☎(893)5499

■防衛省採用試験 種目は①幹部候補生(一般)、②歯科・薬剤。受験資格

# 赤れんが郷土館で ギャラリートーク

日時 3月18日(土)15:00~16:00

入館料 200円(高校生以下無料)

4月16日(日)まで開催中の企画展「椅子と記憶と感動事典」関連イベント。出品者である秋田公立美術大教授の五十嵐 潤さん、松本研一さん、渡邊有一さんが作品の解説とこれまでの活動について話します。直接会場へ。赤れんが郷土館☎(864)6851



⑤パッチワーク10 4月6日(木)から6月22日(木)までの木曜に10回、10:00~12:00、10,100円、20人

⑥パッチワーク5 4月6日(木)から6月22日(木)までの木曜に5回、10:00~12:00、5,050円、25人

⑦パッチワーク・ザ小物 4月13日(木)から6月15日(木)までの木曜に5回、10:00~12:00、5,050円、25人

## ⑧フラワーアレンジメント

4月13日(木)から6月8日(木)までの木曜に5回、18:30~20:30、5,050円、15人

⑨謡曲(喜多流) 4月1日(土)から6月17日(土)までの土曜に10回、18:00~20:00、8,100円、20人

⑩疲労回復と至福の時 4月1日(土)から6月17日(土)までの土曜に10回、10:30~11:45、9,000円、20人

## ⑪ボディ・コンディショニング

4月13日(木)から6月22日(木)までの木曜に10回、18:45~20:00、9,000円、20人

⑫心と身体の太極拳 4月11日(火)から6月20日(火)までの火曜に10回、18:30~20:00、9,000円、20人

⑬フラダンス 4月13日(木)から6月22日(木)までの木曜に10回、18:30~19:45、9,000円、20人

⑭ヨガ教室 4月14日(金)から6月23日(金)までの金曜に10回、18:30~19:45、9,000円、25人

## ⑮アフタヌーンフラダンス

4月11日(火)から6月20日(火)までの火曜に10回、15:00~16:15、9,000円、20人

## ⑯背骨コンディショニング

4月1日(土)から6月24日(土)までの土曜に10回、13:30~14:45、9,000円、15人

## 秋田テルサの講座・教室

会場は秋田テルサ。申込は3月6日(月)10:00から。☎(826)1800

### ①背骨コンディショニング

日時▶3月9日(木)・18日(土)、13:30~15:00 受講料▶各500円  
定員▶各12人

### ②今さら聞けないITマナー講座

日時▶3月22日(水)18:30~20:30  
受講料▶2,000円 定員▶10人

③トートバッグ作り教室 日時▶3

月28日(火)、4月4日(火)、10:00~12:00 受講料・教材費▶5,240円  
定員▶15人

## みんなの掲示板①

■ミニテニス新人講習会 対象▶南部地域在住の中学生以上 日時▶3月の毎週日曜、9:00~12:00

会場▶南部市民SC(なんびあ)  
保険料▶1回100円 定員▶10人  
申込▶南部ミニテニスの熊倉さん  
☎080-1811-7871

■新入社員セミナー 秋田北・秋田南法人会の共催。正しい価値観・心構えを身に付けます。日時▶4月6日(木)10:00~16:00 会場▶ユースパル(寺内) 受講料(昼食・テキスト代含む)▶2,000円(非会員は3,000円) 定員▶70人 申込▶3月31日(金)まで秋田北法人会☎(845)8078

## 催し

・料金の記載がないものは無料です  
・申込方法がないものは直接会場へ

## 映画上映会「蟬しぐれ」

藤沢周平の原作を映画化。出演は市川染五郎、木村佳乃、緒形 拳ほか。  
日時▶3月9日(木)①10:30~12:45、②14:00~16:15 先着▶各30人  
会場・問▶ほくとライブラリー新屋図書館☎(828)4215

## 春休み子ども映画会

「たぬきの糸車」「じごくのそうべい」「木龍うるし」などを上映します。  
対象▶お子さんと保護者  
日時▶3月24日(金)10:00~11:30  
会場・問▶東部市民SC(いーぱる)☎(853)1389

## 卸売市場開放デー

新鮮な水産物や青果、花きを販売!

日時▶3月18日(土)9:00~12:00

会場▶秋田市卸売市場(外旭川)

問▶秋田市卸売市場協会

☎(869)5255

## みんなの掲示板②

■女性会館フェア 生涯学習講座受講者による学習成果の発表。

ステージショー▶3月4日(土)13:00~15:30、アトリオン4階で  
文化部門展示▶3月9日(木)から11日(土)まで、10:00~16:00(9日は12:00~)、アトリオン2階で  
問▶秋田県女性会館☎(836)7840

■秋田県聴覚障害者支援センターオープン記念「ふれあいまつり」 センターの紹介や手話・指文字・要約筆記の体験、ちびっこ広場など。

日時▶3月11日(土)10:30~14:30  
会場▶県社会福祉会館2階(旭北)  
問▶秋田県聴覚障害者支援センター  
☎(874)8113・FAX(862)1820

## ■「寒ざらし」そばを楽しむ会

石臼挽き体験なども楽しめます。  
日時▶3月11日(土)・12日(日)・18日(土)・19日(日)の11:00~、12:00~、13:00~(各1時間半) 会場▶旧上新城中学校 参加費▶1,300円(中学生1,000円、小学生以下650円) 先着▶各20人 申込▶(株)上新城ノーザンビレッジ☎(884)7441

■早春の調べ・ジャンルを超えた音楽会 日時▶3月12日(日)14:00~16:00 会場▶南部市民SC(なんびあ) 問▶南部ハーモニカ同好会の谷川さん☎(839)4470

■フレッシュ・ガラ・コンサート 市文化振興助成事業。県内外で活躍する若手音楽家のコンサート。

日時▶3月25日(土)14:00~15:45  
会場▶アトリオン音楽ホール  
入場料▶一般1,500円、高校生以下1,000円 問▶同コンサート代表の長谷川さん☎(839)5087



表紙のはなし

「おなかの赤ちゃんとお話ししてごらん」。照れくさかったのか、ママにちょっぴり甘えん坊。生まれてきたらたくさんお話ししてね！

今回は、子どもを生き育てやすい社会にするための支援策を特集しました。

# 情報チャンネルa

とれたて

■文中「SC」はサービスセンターの略です。



## 講座

・料金の記載がないものは無料です  
・申込方法がないものは直接会場へ

### キャラクターパン作り

対象▶小学生の親子 日時▶3月18日(土)9:30~13:00 会場▶北部公民館  
材料費▶1組1,000円 先着▶10組  
申込▶3月6日(月)9:00から北部公民館 ☎(873)4839

### 本格点心を作ろう！

ギョーザや春巻きなどを作ります。  
日時▶3月22日(水)10:00~13:00  
会場▶東部市民SC(いーぱる)  
材料費▶1,000円 先着▶16人  
申込▶3月6日(月)8:30から東部市民SC生涯学習担当 ☎(853)1389

### 飾り巻きずしを作ろう！

対象▶小学生の親子  
日時▶3月23日(木)10:00~12:00  
会場▶河辺総合福祉交流センター  
材料費▶1組800円 先着▶10組  
申込▶3月6日(月)9:00から河辺市民SC生涯学習担当 ☎(882)5171

### 市場発・野菜とくだもの塾

18歳以上で初めて受講するかたが対象です。旬の野菜と果物をテーマにした講話と調理。材料費は実費。  
開催日▶4月から来年3月までの毎月第3金曜、10:30~13:00  
会場▶卸売市場管理棟2階多目的室  
定員▶25人(定員超の場合は抽選)  
申込▶はがきに住所、氏名、年齢、性別、電話番号を記入して、3月15日(水)まで、〒010-0802 外旭川字待合28 丸果秋田県青果(株)野菜とくだもの塾担当 ☎(869)5523

### ボランティア・NPO支援講座

「映像×まちづくり～心が動く！地域の魅力の伝え方～」をテーマに、地域の魅力を発信しているかたの活動紹介とトークセッション。先着30人。  
対象▶高校生以上で市民活動をしているかたやテーマに関心のあるかた  
日時▶3月20日(月)13:30~16:30  
会場▶アルヴェ4階洋室C  
申込▶市民交流サロン ☎(887)5312

### 女性学級「河辺さわやかセミナー」

健康や教養などの講話、体験学習や移動学習で交流を深めます。

対象▶河辺地域の女性  
日時▶6月から来年2月までに5回、10:00~12:00  
会場▶河辺市民SC(カワベリア)ほか  
年会費▶1,000円(実費負担あり)  
申込▶3月17日(金)まで河辺市民SC生涯学習担当 ☎(882)5171

### コミュニケーションカフェ

自分も相手も大切にし、上手に気持ちを伝える「アサーティブ」を学びます。初めてのかた大歓迎！

日時▶3月25日(土)13:30~15:00  
会場▶市役所3階の中央市民SC(セントアース)洋室2・3  
お茶代▶100円 先着▶20人  
申込▶3月6日(月)8:30から生涯学習室 ☎(888)5810

### 南消防署の救命講習会

応急手当、心肺蘇生法の実技やAEDの使い方など。先着20人。

日時▶3月26日(日)9:00~12:00  
会場▶南部市民SC(なんぴあ)  
申込▶3月4日(土)から秋田南消防署 ☎(839)9551

### サンライフ秋田の教室

19歳以上のかたが対象(⑩⑪は女性のみ)。会場はサンライフ秋田。開催日時、受講料(⑤~⑧・⑩は別途材料費などが必要)、定員(先着)は次のとおり。申し込みは3月4日(土)10:00から。 ☎(863)1391

- ①リズム&ボディメイク 4月12日(水)から6月21日(水)までの水曜に10回、18:00~19:15、9,000円、25人
- ②骨盤調整エアロビクス 4月14日(金)から6月23日(金)までの金曜に10回、10:00~11:15、9,000円、25人
- ③リズム体操&ストレッチ 4月12日(水)から6月21日(水)までの水曜に10回、10:45~12:00、9,000円、25人
- ④やさしい社交ダンス 4月1日(土)から6月17日(土)までの土曜に10回、10:00~12:00、10,100円、26人

## テレビガイド

広報広聴課 ☎(888)5471



### 市政5分番組

ABS「こんにちは秋田市から」

± 11:40~ 日 11:55~

AAB「いきいき秋田市から」月水 15:50~

AKT「こんばんは秋田市から」水 22:54~

### 3/4±▶3/8水

▶秋田市プロモーションビデオコンテスト優秀賞「あきあき君公園へ行くのまき」

▶中学生サミット



### 3/11±▶3/15水

▶市民協働をサポート

▶秋田市プロモーションビデオコンテスト入賞「秋男、秋田市さ帰る!の巻」

\*番組内容は、変更する場合があります。5分番組は秋田ケーブルテレビでも放送しています。

### 15分番組(月1回・手話通訳放送)

ABS「こんにちは秋田市から 特別編」

3/19 日 11:40~11:55

▶「ふりかえる春夏秋冬」

ラ ◎特定健診と特定保健指導

ジ ◎大森山動物園が開園！

オ ▶エフエム秋田「秋田市マンデー555」月 17:55~▶ABSラジオ「秋田市今週のいちネタ」火 10:30~

組 ▶エフエム橋台「午後スタ」水 13:20~



精磁会社 色絵鳳凰花唐草文透彫大香炉 1879(明治12)年～1897(明治30)年頃 個人蔵

前売券絶賛販売中!

千秋美術館企画展

有田焼創業400年記念

# 明治有田 超絶の美

—万国博覧会の時代—

4月22日(土)

6月18日(日)

10:00～18:00

有田では、国内にとどまらず、ヨーロッパの王侯貴族を魅了する華やかで精緻な製品が制作されてきました。本展は、明治初期の有田をリードした「香蘭社」「精磁会社」を中心に、万国博覧会出品作品や皇族・華族の使用した洋食器、その他図案類とともに、有田の“超絶の美”を紹介します。千秋美術館☎(836)7860

観覧料

一般1,000円(800円)

大学生700円(560円)

高校生以下無料

( )内は前売券の料金です。

前売券販売所

千秋美術館、さきがけニュースカフェ(エリアなかいち内)、caoca広場(秋田駅トピコ内)、ローソンチケット(Lコード 22115)



梅津憲忠所用具足

佐竹史料館企画展

# 藩主を支えた家臣たち

3月11日(土)

6月18日(日)

9:00～16:30

観覧料 100円(高校生以下無料)

佐竹氏とともに秋田に来た多くの家臣や、藩主に仕えた家臣たちに焦点をあて展示します。また、3月11日(土)から9月24日(日)までは、常設展「衣装と調度品」も開催します。佐竹史料館☎(832)7892

\* 3月6日(月)～10日(金)は展示替えのため臨時休館します。