

(公社)秋田犬保存会の協力で、秋田犬の展覧会などの大会にも出場するワンちゃんが千秋公園二の丸でおもてなし！(初日のオープンは12:30～)

詳しくは、次号広報あきた6月15日号で！

(公財)秋田観光コンベンション協会 ☎(824)8686

## 秋田犬ふれあい処<sup>どころ</sup> in 千秋公園

設置期間

6/16(土)▶11/4(日)

11:00～15:00

場所は  
売店となり！



あきたの秋田犬

# 6/16(土) 千秋公園にふれあいスポット誕生！

広

市民の生活情報誌

報

# あきた

きりりと勇ましい！  
北宝丸号(生後約5か月)

第1・第3金曜日発行

平成30年(2018)

6月1日号  
NO.1914

- 2 市長コラム
- 3 大雨被害の相談窓口
- 4 みんなでごみ減量
- 6 市役所からのお知らせ
- 10 上下水道の広場
- 14 育児コーナー
- 16 胃がん大腸がん検診
- 18 情報チャンネルa



5本の大若が、遠く佐賀の夜空を焦がしました。  
写真は武雄市役所新庁舎前で(5月12日)

市長コラム

# 日っネの心

秋田市長 ● 穂積 志(もとむ)

## 戊辰150年(葉隠墓苑)

5月18日・19日の記録的な大雨により、農地や家屋の浸水被害などに遭われたみなさまに対しまして心よりお見舞いを申し上げます。市では引き続き、関係機関と連携しながら、一日も早い復旧と市民生活の安定確保に全力で取り組んでまいります。

さて、今年には明治維新、そして戊辰戦争から150年ということもあり、大河ドラマでは西郷隆盛が主人公の「西郷どん」が放映されているほか、さまざまな企画やイベントが各地で行われています。150年前、ここ秋田でも戦がありました。私の住んでいる町内には、このことを物語る「葉隠墓苑」があります。昭和61年、区画整理事業に伴う墓地の移転作業の中で、「秋田戊辰の役」で戦死したと思われる佐賀藩士3人のお墓が見つかったのです。戊辰戦争で倒幕側についた秋田藩の援軍として九州から参戦し、無念にも異郷の

地、秋田に骨を埋めることになったという事です。紙面の都合で詳しくご紹介できないのが残念ですが、その後、佐賀・秋田双方の関係者の多大な尽力により、遺骨の一部は佐賀県武雄市に住むご遺族に手渡され、今は故郷の菩提寺に眠っています。

このような経緯から、武雄と秋田は訪問団の派遣や慰霊祭の開催などで交流を深めてきました。そんな折、5月中旬、武雄市役所新庁舎完成のお祝いと慰霊の意味を込めて、秋田市竿燈会や地元の関係者のみなさんとともに武雄を訪れました。国の重要文化財にも指定されている「武雄温泉楼門」前をはじめ、新庁舎周辺などで竿燈の演技を披露し、人口5万人の都市に沿道を埋め尽くした観衆は8万人と発表され、大変なにぎわいでした。ふれあい竿燈などの体験コーナーや秋田の酒の振る舞い、物産の販売なども好評で、今後の市民同士による心の交流に加え、経



小高い住宅街にひっそりと  
たたずむ葉隠墓苑

済的な面での交流も大いに期待が持てそうです。

竿燈が武雄で初めて披露されたのは平成5年。実はその時も夜空に揺れる提灯の灯りを眺めていました。故 高田景次元市長をはじめとした武雄市訪問団が結成された、その一員として参加したのもう25年前のことになります。同じ武雄で、今回は市長として竿燈を披露できました。

「ドッコイショ、ドッコイショ」のかけ声を聴きながら、遠く九州佐賀と東北秋田、そして150年の時空を経て、揺れる竿燈のともしびが、私には戦火に倒れた兵士の鎮魂と慰霊、その後の交流の証のように映りました。蛇足ながら、私の母は佐賀出身ということもあり、これも何かの縁、不思議な巡り合わせと感じています。

# 5月の大雨被害に関する ご相談を受け付けています



秋田市では、市税の減免や保険料の減免などの申請手続きを受け付けています。  
最新の情報は、秋田市ホームページもご覧ください。 <http://www.city.akita.akita.jp/>

内 容	担当課	電話番号・FAX 番号	
相談の総合窓口	防災安全対策課	☎(888)5450・FAX(888)5435	
被害証明に関すること  被害証明書の発行申請は、右の各市民サービスセンターで受け付けています。中央地域の場合は、市役所3階の防災安全対策課窓口へどうぞ	防災安全対策課	☎(888)5450・FAX(888)5435	
	東部市民サービスセンター	☎(853)1039・FAX(834)1829	
	西部市民サービスセンター	☎(888)8080・FAX(888)8081	
	南部市民サービスセンター	☎(838)1212・FAX(829)5312	
	北部市民サービスセンター	☎(845)2261・FAX(845)2265	
	河辺市民サービスセンター	☎(882)5221・FAX(882)3051	
	雄和市民サービスセンター	☎(886)5550・FAX(886)2154	
資産税の減免	資産税課	土地	☎(888)5477・FAX(888)5478
		建物	☎(888)5479・FAX(888)5478
		償却資産	☎(888)5480・FAX(888)5478
市税の徴収猶予(市・県民税、固定資産税、軽自動車税など)	納税課	☎(888)5481・FAX(888)5482	
	特別滞納整理課	☎(888)5484・FAX(888)5482	
国民健康保険税の減免	国保年金課	☎(888)5632・FAX(888)5631	
後期高齢者医療保険料の減免	後期高齢医療課	☎(888)5638・FAX(888)5639	
介護保険料および介護保険利用者負担額の減免	介護保険課	☎(888)5672・FAX(888)5673	
災害見舞金	福祉総務課地域福祉推進室	☎(888)5661・FAX(888)5658	
母子父子寡婦福祉資金貸付	子ども総務課	☎(888)5690・FAX(888)5693	
一般廃棄物処理手数料減免(自己搬入)	総合環境センター	☎(839)4816・FAX(839)2236	
・住宅修繕支援(住宅リフォーム支援事業補助金) ・住宅の使用が困難になったかたへの、市営住宅などの一時提供	住宅整備課	☎(888)5770・FAX(888)5771	
上下水道料金などの減免	上下水道局お客様センター	☎(823)8431・FAX(865)3920	



## 「防災ネットあきた」にご登録ください

「防災ネットあきた」にメールアドレスを登録すると、大雨・竜巻・地震・津波・土砂崩れなどの災害情報や、避難勧告などの避難情報を携帯電話やパソコンに配信します。秋田市のホームページ、またはQRコードから登録できます。



検索…「秋田市ホームページトップ」→「秋田市防災コーナー」→「防災ネットあきた」  
ホームページアドレス…<http://www.bousai-mail.jp/akita/>



ごみ減量キャラクター  
エコアちゃん

# 6月は 環境月間

みなんで始めてみませんか？  
今日からできる「ごみ減量」！

市では年4回、家庭から出されるごみの割合などがどうなっているかを調べるため、「秋田市家庭ごみ組成調査」を行っています。この調査で分かった気になるポイントをお知らせします。



リサイクルできる古紙が大量に…

**リサイクルできる古紙が  
家庭ごみに捨てられています**

家庭ごみの中を調べてみてビックリ！袋の中から、リサイクルできるたくさんのお紙が出てきました…。ちよつとした分別のひと手間も、みなんで取り組めば資源リサイクルの大きな成果につながります。

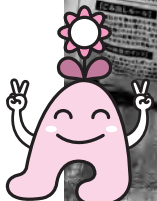
■古紙は、「新聞・チラシ」「段ボール」「紙パック」「雑誌・雑がみ」の種類ごとに分けて、紙ひもで束ねて指定日に集積所に出してください

**古紙を分別すると小さい袋に入れることができます**

家庭ごみ30リットの袋の中に入ったごみから古紙を分別したら、その残りは20リットの袋に入れることができました。分別できるものは分別し、ごみを減量すること、袋の大きさもサイズダウン！ごみ処理手数料も少なくて済んで、経済的です。



スリムに♪



## 地域みんなで 資源集団回収

市では、町内会などの団体が行う資源集団回収に奨励金を交付しています。昨年度は570団体が参加し、合計約1,177万円を交付しました。

集団回収は、ごみ減量や資源のリサイクルを進めるだけでなく、ものを大切に<sup>大切に</sup>する心を育み、地域のコミュニティづくりにもつながります。

町内会、子ども会、婦人会などで集団回収に取り組んでみませんか。新たに資源集団回収に取り組む場合は、市への団体登録が必要です。詳しくは環境都市推進課へお問い合わせください。

### 【奨励金の交付(①+②)】

- ①集団回収1回につき450円(同月に2回以上実施した場合、1回分として計算します)
- ②いずれも1kgあたりの単価
  - ・空きびん・空き缶▶1.5円
  - ・新聞・段ボール・紙パック▶2円
  - ・雑誌・雑がみ▶6円



問い合わせ

環境都市推進課  
☎(888)5708

ホームページ

<http://www.city.akita.akita.jp/city/ev/cp/>

# 人にも地球にも やさしい あきたをめぐして



## 雑がみも大切な資源 家庭ごみには入れないで



### 「雑がみ」とは

家庭から出る古紙のうち、新聞・チラシ、段ボール、紙パックのどれにもあてはまらない、その他のリサイクルできない紙類のことです。

雑がみも分別することで、資源としてお菓子の箱や絵本などに生まれ変わりが、家庭ごみも減らすことができます。

例えば…  
▼トイレットペーパーの芯  
▼お菓子や食品の空き箱  
▼ティッシュペーパーの空き箱  
▼ビニール部分の外して  
▼包装紙  
▼使用済み封筒  
▼教科書、ノート  
▼カタログ など

### 異物は古紙再生のじゃま者

ビニールやセロハンなどの異物は取り除きましょう。また、臭いのついた紙や油で汚れた紙はリサイクルできませんので、家庭ごみに出してください。

### 雑がみのまとめ方・出し方

大きさがバラバラの雑がみは、使用済みの封筒や紙袋に入れてためておくとまとめやすいです。いっぱいになったら紙ひもでしばって、古紙の収集日に集積所へ出してください。



## コンポスターを活用した 生ごみ堆肥づくり講座

コンポスター(生ごみ堆肥化容器)の活用法や、旧環境部敷地内で実践した事例をもとに解説するほか、堆肥化の発酵促進剤を身近なもので作る方法などを学びます。

時間はいずれも午前9時30分～11時。受講無料。先着各20人。

### 開催日と会場(各市民サービスセンター)

6月26日(火)▶南部 27日(水)▶東部  
28日(木)▶北部 29日(金)▶西部  
30日(土)▶中央(市役所3階)

### 申し込み

6月4日(月)午前8時30分から  
環境都市推進課☎(888)5708



## 第1子保育料 無償化事業 スタート!

## さらに充実 保育料助成

市では、子育て家庭の経済的負担を軽減することにより、安心して子どもを生み育てることができる環境を整えるため、さまざまな保育料助成制度を行っています。

詳しくは、子ども育成課へお問い合わせいただくか、ホームページをご覧ください。

【問い合わせ】子ども育成課 ☎(0888)50002

【ホームページ】

<http://www.city.akita.jp/city/ch/wf/>

### ★第1子保育料無償化事業が始まりました

対象▶平成30年4月2日以降に生まれた第1子

…市民税額(所得割課税額)による所得制限があります

## かわいい 笑顔のために



やったねっ

### ★第2子以降保育料無償化事業も引き続き実施しています

対象▶平成28年4月2日以降に生まれた第2子以降(第1子の年齢上限はありません)

…第1子保育料無償化事業と同じ所得制限があります

### ★すこやか子育て支援事業の所得制限を一部緩和

内容▶今まで保育料助成非該当とされていたお子さんのうち、平成30年4月2日以降に第3子以降が生まれた世帯の一部が、2分の1助成の対象となりました

## 妊娠・出産・子育ての相談は

## 秋田市版ネウボラへ



「ネウボラ」とは、フィンランドの育児支援制度で、「相談する場」という意味です。八橋の市保健所2階子ども健康課内にある「秋田市版ネウボラ」では、母子保健コーディネーター(助産師)が中心となり、妊娠・出産・子育てに関するさまざまな相談に応じています。

【問い合わせ】子ども健康課 ☎(0888)1175

【ホームページ】

<http://www.city.akita.jp/city/ch/nl/neubora.htm>

### ★妊娠中のかたは一度面接にお越しください

心配事・困り事などをお聞きするほか、出産に向けたさまざまなサービスなどを情報提供します。転入してきた妊婦さんや、まだ面接をしていない妊婦さんは、ぜひお越しください。面接は20分程度。母子健康手帳をお持ちください

### ★妊娠のお祝いのプチギフトをさしあげます

秋田市版ネウボラで妊娠届を提出したかた、面接にお越しいただいた妊婦さんに、妊娠のお祝いのプチギフトをさしあげています

### ★土曜窓口もご利用ください

秋田市版ネウボラでは、平日の面接、電話相談のほかに、毎月第4土曜の午前8時30分〜午後5時に「土曜窓口」を開設しています。ご希望のかたは、前日までにお電話でご予約ください



# 市役所からのお知らせ

●文中「SC」はサービスセンターの略

## 児童手当現況届の提出は6月29日(金)まで



児童手当は、中学3年生まで(15歳になった最初の年度末まで)の児童を養育しているかたへ支給されます。児童手当を受けているかたには、毎年6月に「現況届」を提出していただきます。

届出用紙は、受給中のかたへ6月上旬に送付しますので、内容をよくご確認ください。提出期限は6月29日(金)です。なお、公務員は職場で手続きをしてください。

### 【現況届提出先(平日のみ)】

子ども総務課(市役所2階)、各市民SC(中央・東部を除く)、駅東SC、岩見三内・大正寺の各連絡所  
：電子申請の場合は子ども総務課ホームページをご覧ください  
：郵送の場合は左記宛先へ  
〒010-8560

秋田市役所子ども総務課

### 【支給月額】

所得制限以下の受給者

- 3歳未満(一律) 1万5千円
- ▽3歳～小学校修了前 第1・第2

子は1万円、第3子以降は1万5千円

▽中学生(一律) 1万円

所得制限を超えた受給者

▽0歳～中学生(一律) 5千円

\*施設入所している児童の場合  
は、施設に支払います。

\*18歳になった最初の年度末が過ぎた児童や、施設入所している児童は出生順位に含めません。

●問い合わせ 子ども総務課

☎(888)5689

## 6月30日(日)～9日(土)は危険物安全週間

＜危険物安全週間推進標語＞

この一球 届け無事故へ みんなの願い

石油類をはじめとする危険物を取り扱う事業所は、保安体制を整えましょう。また、ご家庭でも取り扱い機器の注意事項を再確認して、危険物に関する事故を防ぎましょう。

●問い合わせ 消防本部予防課

☎(823)4247

### 【危険物取扱者保安講習】

対象▶危険物取扱者免状を有し、現在、危険物施設で危険物の取扱作業に従事しているかた

職種と開催日▶①給油取扱所：7月12日(木)・24日(火)、8月7日(火)  
②石油コンビナート：9月4日(火)  
③一般(その他)：7月12日(木)・24日(火)、8月7日(火)、9月4日(火)  
時間▶①②は午前9時～正午、③は午後1時30分～4時30分  
会場▶文化会館 受講料▶4千700円  
申し込み▶市消防本部、各消防署、秋田県危険物安全協会連合会(山王)にある申請書で、6月11日(月)から22日(金)までに同会へ。  
☎(867)2245

### 【危険物取扱者試験】

日時▶7月22日(日)午前10時  
会場▶県社会福祉会館(旭北)、県生涯学習センター(山王)  
試験料▶甲種6千500円、乙種4千500円、丙種3千600円  
申し込み▶市消防本部、各消防署、消防試験研究センター(秋田県支部(中通)にある受験願書で、6月8日(金)から21日(木)までに同支部へ。  
☎(836)5673

## 木造住宅の耐震診断士を派遣します

木造住宅の耐震診断を希望するかたに、自己負担1万円で耐震診断士を派遣します。また、耐震改修工事を行う場合、費用の一部を上限50万円まで補助します。

【対象】昭和56年5月31日以前に市内に建てられた木造戸建て住宅の所有者で、市税に滞納がないかた

■耐震診断士の派遣

募集戸数▶10戸 受付期間▶6月1日(金)から1月31日(木)まで

■耐震改修工事費用の補助

募集戸数▶2戸 受付期間▶6月1日(金)から12月21日(金)まで

●問い合わせ

建築指導課 ☎(888)5769

## 太平川河川改修工事に伴う通行規制を実施

6月から橋山太田町地内で、河川改修工事に伴い市道の通行規制を行います。そのため、才八橋周辺の混雑が予想されますので、迂回などにご協力をお願いします。

●問い合わせ

秋田地域振興局建設部企画・建設課 ☎(860)3473





平成30年5月1日現在の秋田市の人口(平成27年国勢調査の結果を反映した数値)

●人口▶308,982人(+930)…男▶145,616人(+567) 女▶163,366人(+363)

4月分 出生▶133人 死亡▶303人 転入▶1,866人 転出▶766人

●世帯▶136,226世帯(+970)

●1年前の人口▶311,952人 ( )内は前月比



## 市役所からのお知らせ

●文中「SC」はサービスセンターの略

### 6月4日▼10日は 歯と口の健康週間

今年度の標語

のばそうよ  
健康寿命  
歯みがきで



健康な歯でよく噛むことは、生涯を通して健康面や生活の質に大きく関係しています。

食べる、話すなど、豊かな人生を送るための基礎となる歯や口の健康について考えてみましょう。

保健予防課☎(883)1178

大人も子どもも、大切な噛む力

◆よく噛むと身体にこんな効果があります

- ▼唾液の量が増える▶胃や腸での消化・吸収を助ける▶むし歯・歯周病・口臭の予防▶食べ過ぎ防止・生活習慣病予防▶脳の活性化や認知症予防▶やる気集中力・体力が向上する▶適度な咀嚼であごの発達を促す
- ◆噛むと増える唾液のはたらき！
- ▼消化を助ける▶飲み込みやすく

する▶粘膜を保護する▶味覚を感じやすくする▶むし歯を予防する  
よく噛んでゆっくりと食べ物を味わうと、噛む刺激と味覚の働きで唾液がたくさん分泌されます。楽しくおしゃべりしながらリラックスして食事をしましょう。

#### ①おとなの歯科健診

歯を失う2大要因は「むし歯」と「歯周病」で、それらは気づかないうちに進行する病気です。症状がなくても健診を受けましょう。

対象▶今年4月1日～来年3月31日中に迎える誕生日当日の年齢が

30・40・50・60・70歳のかた

料金▶700円(70歳のかたは無料)

内容▶お口の検査とお手入れのアドバイス。受診したかたに、みがきにくい部分に便利な「ワンタフトブラシ」をプレゼントします

#### ②後期高齢者歯科健診

対象▶昭和17年4月1日から昭和18年3月31日生まれのかた

料金▶500円

内容▶歯の状態、お口の衛生状態、噛む力、飲み込みなどの機能検査や保健指導

\*①②の実施医療機関は、5月に全戸配布した「秋田市の健診ガイド」または保健予防課ホームページをご覧ください。

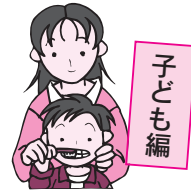
#### ③歯科健康相談(随時)

歯科衛生士が、歯周病、むし歯、

ブラッシング法などの相談に応じます。平日の午前8時30分～午後5時に左記の電話番号へ。

保健予防課☎(883)1178

\*現在受診中のかたは、かかりつけ歯科医院にご相談ください。



むし歯の原因

は、食べ物(糖類)・むし歯菌(歯垢)・歯(歯質)の3つ。原因にあった方法でむし歯を予防しましょう。

子ども健康課☎(883)1174

★おやつのだらだら飲食を控えま

しょう…糖分の入った飲み物(ジュースやスポーツドリンク類など)は要注意です

★食後に歯を磨いてむし歯菌を減

らしましょう…歯みがきを嫌がる時期のみがくコツは、短時間で楽しく。歯ブラシは小さく、小刻みに動かすのがポイント

★フッ化物や食事で質の強い歯を作りましょう…フッ化物を歯に塗ると歯の質が強くなり、むし歯を予防する効果があります

←対象者に、歯科医院で無料で1回フッ化物を塗ってもらえる塗布券を交付しています。期間内に忘れずに受けましょう

#### 【対象と受けられる期間】

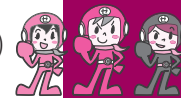
2歳児▶2歳児歯科健診時

3歳児▶3歳児健診受診日～2か月後の末日

4歳児▶誕生日～6か月後の末日

5歳児▶誕生日～6か月後の末日

### 市税の納期内納付 をお願いします



市・県民税(普通徴収)

第1期の納期限は7月2日(月)です(納税通知書は6月8日(金)に発送予定)。市税の納付には納め忘れがなく、手続きも簡単に便利な口座振替をご利用ください。

なお、口座振替を利用しているかたは、納期の最終日が口座からの引き落とし日になりますので、ご注意ください。

#### ●問い合わせ

納税課☎(888)5483

### 野外焼却は禁止!

ごみの焼却は、法律で原則禁止されています。野外焼却は、5年以下の懲役もしくは1千万円以下の罰金、またはこれらの併科(同時に2つ)に処せられます。

家庭ごみは集積所へ出し、事業所ごみは許可業者に委託するなどして処分しましょう。

#### ●問い合わせ 廃棄物対策課

☎(888)5713



## 秋田市役所職員採用試験

来年度採用の市職員(職務経験者)を募集します。市役所の総合案内(1階)・人事課(4階)、各市民SC(中央を除く)、駅東SC、秋田市東京事務所(千代田区)で配布する受験案内書に従って手続きしてください。受け付けは6月25日(月)から7月6日(金)まで。

問い合わせ 人事課 ☎(888)5429

\*受験案内書は、人事課ホームページからダウンロードもできます。

### 【共通の受験資格】

昭和54年4月2日以降に生まれたかた(学歴不問)

### 【試験区分ごとの受験資格】

試験区分	採用予定	受験資格
行政	15人	職務経験が通算して5年以上あるかた
土木	2人	土木工事の企画立案・工事の設計・監督に関する職務経験が通算して5年以上あるかた
建築	2人	建築物の設計・施工管理に関する職務経験が通算して5年以上あるかた
電気	2人	電気設備の計画・設計・工事管理に関する職務経験が通算して5年以上あるかた
機械	2人	機械設備の計画・設計・工事管理に関する職務経験が通算して5年以上あるかた
化学	1人	環境衛生・食品衛生における調査検査に関する職務経験が通算して5年以上あるかた

### ◆一次試験 = 7月29日(日)

秋田会場▶秋田県社会福祉会館  
東京会場▶全国町村会館(千代田区)

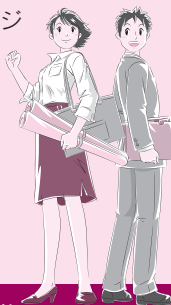
試験方法 …かつこ内は対象となる試験区分

- ▶書類審査(全区分) ▶基礎能力検査(行政)
- ▶専門試験(土木・建築・電気・機械・化学)

「建築」は、一級建築士の資格がある場合、専門試験を免除します。「電気」は、第1種または第2種電気主任技術者の資格がある場合、専門試験を免除します。

\*高卒程度試験、資格職試験などの日程は、人事課ホームページをご覧ください。

求む！  
職務経験者



6月9日(土)午前、  
北部市民SCが  
臨時休館します  
☎(845)2261

→住民票の写しなどを発行する自動交付機は、午前9時から正午(予定)まで利用できません  
→子育て交流ひろばと土崎図書館臨時出張所は午後1時に開館します

## 市立病院の職員を募集

勤務時期は、①～⑤が来年4月以降、⑥が今年10月以降です。

- ① 看護師・助産師 20人程度
  - ② 薬剤師 2人
  - ③ 作業療法士 1人
  - ④ 臨床検査技師 1人
  - ⑤ 管理栄養士 1人
- 受験資格▶昭和34年4月2日以降に生まれ、それぞれの資格があるかた(今年度中に資格取得見込みを含む)

試験内容▶適性検査(筆記)と面接を7月1日(日)に市立病院で実施

### ⑥事務職 若干名

受験資格▶昭和34年4月2日以降に生まれ、医療機関や民間企業などにおける職務経験が、直近6年間で3年以上(今年9月30日までに3年に達する見込みを含む)のかた  
試験内容▶1次は書類審査。2次は適性検査(筆記)と面接を7月21日(土)に市立病院で実施

### 【申請方法(共通)】

市立病院、市役所1階総合案内、各市民SC(中央・東部を除く)、駅東SC、東京事務所(千代田区)にある受験案内書(病院ホームページ)

ジからも入手可)に従って、6月15日(金)まで市立病院総務課へ

### ●問い合わせ 市立病院総務課

☎(823)4171

食中毒「O157」「カンピロバクター」にご注意

梅雨の時期から夏にかけては、細菌による食中毒に特に注意が必要です。中でも注意したいのが、牛肉や豚肉、鶏肉を原因とする「腸管出血性大腸菌(O157など)」「カンピロバクター」など。正しい知識を身につけて、食中毒を防ぎましょう。

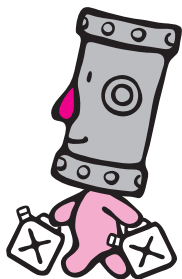
- ① 肉を生で食べない：生肉には食中毒菌が付いていることがあります。鮮度にかかわらず、食中毒になる危険性があります
  - ② 肉料理は十分に加熱する：肉の中心部を75℃で1分以上加熱し、中の赤身がなくなった状態で食べましょう
  - ③ 抵抗力の弱い子どもや妊婦、高齢者は要注意：食中毒症状が重症化し後遺症が残ることもあります
  - ④ 生肉に触れた箸と食べる箸は別にする
- 問い合わせ  
衛生検査課 ☎(883)1181



## 水道事業

### 安全な水道水の安定給水のために

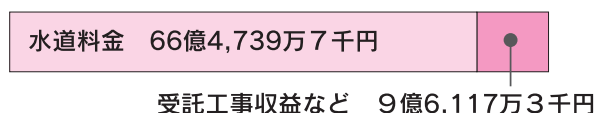
- ①災害が発生した際も安定的に水道水を供給できるよう、老朽化した配水管を耐震管に交換します
- ②病院などの重要給水施設や各配水ブロックに、水道水を安定供給するため、配水幹線の整備を進めます



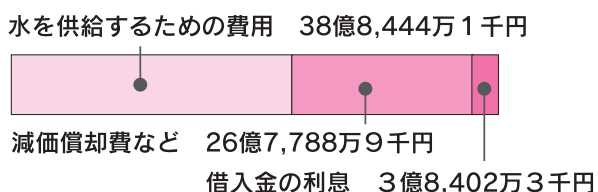
### ■ 収益的収支

水道水をつくり、みなさまへお届けするための予算

#### ◆ 収入 76億857万円



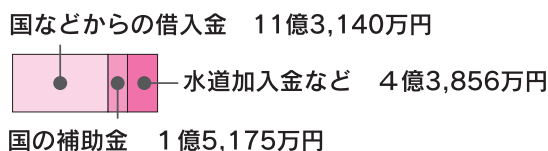
#### ◆ 支出 69億4,635万3千円



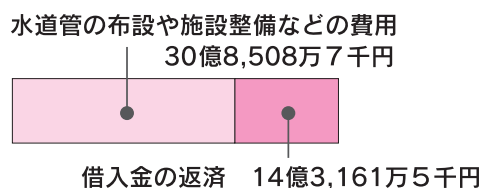
- 収支差引額6億6,221万7千円は、借入金返済などのために使用する予定です

### ■ 資本的収支 水道施設を整備するための予算

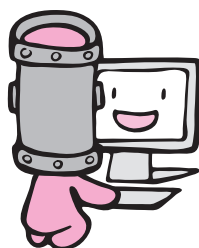
#### ◆ 収入 17億2,171万円



#### ◆ 支出 45億1,670万2千円



- 不足額27億9,499万2千円は、損益勘定留保資金などで補てんします



# 上下水道の広場



## 平成30年度予算のあらまし

## 良質なサービスの提供に努めます

水道・下水道・農業集落排水事業は、みなさまからいただいている水道料金や下水道使用料などをおもな収入として運営しています。人口の減少や節水器具の普及などにより収入が減少している中、老朽化した施設を新しくするために多額の費用がかかるなど、経営環境は厳しい状態にあります。これらを踏まえ、上下水道局では、一層の効率的な企業経営に努め、これからの良質なサービスを提供するとともに、災害に強い上下水道整備を進めます。平成30年度予算の概要は次のとおりです。

◆ 「上下水道の広場」では、みなさまからのご意見、ご質問などをお待ちしています。宛先

〒010-0945 川尻みよし町14-8  
上下水道局総務課経営企画係

☎(023)8434 FAX(024)7414

Eメール ro-wtmn@city.akita.akita.jp

◆ 上下水道局ホームページで、水道と下水道に関するさまざまな情報をご覧いただけます。どうぞご利用ください。

<http://www.city.akita.akita.jp/city/ws/>



## 農業集落排水事業

農業集落の快適な生活環境を確保するために

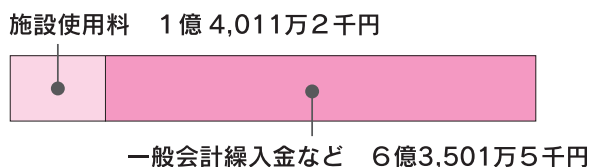
- ①事業の効率化を図るため、処理場の統合を進めます
- ②公共下水道と農業集落排水の計画区域外では、市が浄化槽を設置し、維持管理を行います(個人で浄化槽を設置していただく区域もあります)



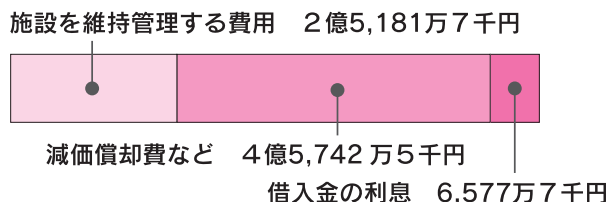
### ■ 収益的収支

使った水をきれいにして、水路や川へ返すための予算

#### ◆収入 7億7,512万7千円



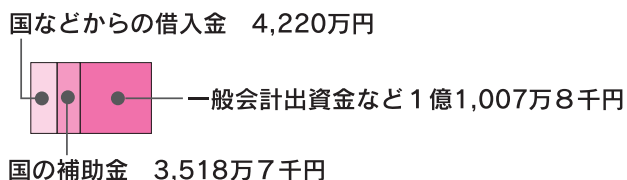
#### ◆支出 7億7,501万9千円



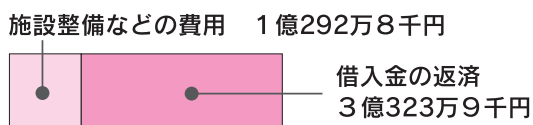
●収支差引額10万8千円は、借入金返済などのために使用する予定です

### ■ 資本的収支 排水施設を整備するための予算

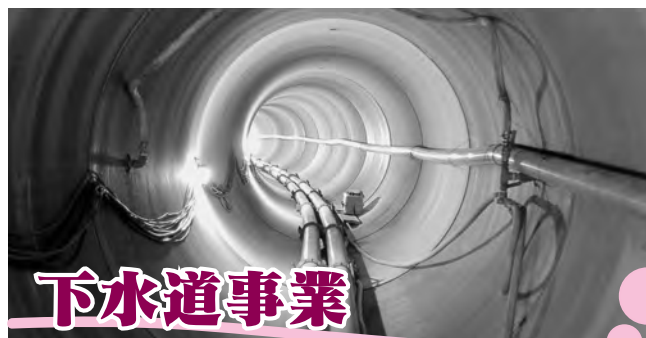
#### ◆収入 1億8,746万5千円



#### ◆支出 4億616万7千円



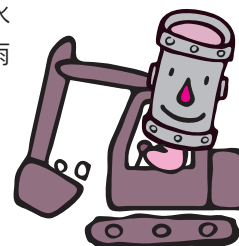
●不足額2億1,870万2千円は、損益勘定留保資金などで補てんします



## 下水道事業

生活環境の改善のために

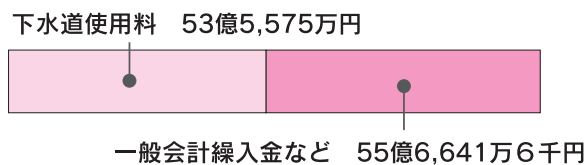
- ①衛生的な生活を送るため、トイレや台所などからの生活排水を処理場まで送る污水管や、雨水による浸水を防ぐ雨水管を整備します
- ②ポンプ場や処理場などの老朽化した設備を新しくします



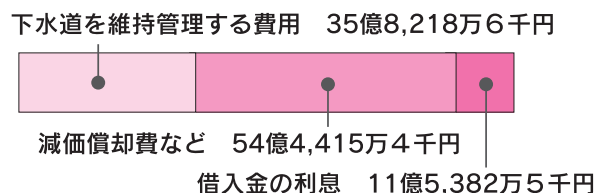
### ■ 収益的収支

使った水をきれいにして、川へ返すための予算

#### ◆収入 109億2,216万6千円



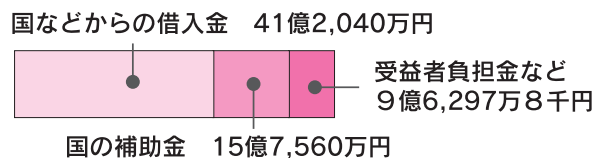
#### ◆支出 101億8,016万5千円



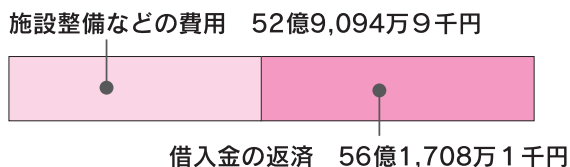
●収支差引額7億4,200万1千円は、借入金返済などのために使用する予定です

### ■ 資本的収支 下水道施設を整備するための予算

#### ◆収入 66億5,897万8千円



#### ◆支出 109億803万円



●不足額42億4,905万2千円は、損益勘定留保資金などで補てんします

# 上下水道の広場



1907(明治40)年に藤倉水源地から市内の一部への給水が始まってから、今年で111周年。「いつでもいつまでも 秋田市の上下水道」を基本理念に、今後も良質な上下水道サービスを提供してまいります。

## 「土崎港曳山まつり」と「北前船」がマンホールのふたのデザインに!



曳山と北前船が描かれた新しいマンホールのふたのデザイン案

「土崎神明社祭の曳山行事」のユネスコ無形文化遺産登録(平成28年)と、土崎地区ゆかりの「北前船寄港地・船主集落」の日本遺産認定(平成29年)を記念し、新たにこれらをデザインしたマンホールのふたを製作します。

7月中旬頃までに、土崎神明社、土崎みなと歴史伝承館、セリオンなどの周辺で新しいデザインのマンホールのふたに交換する予定です。まち歩きをしながら探してみたいかがでしょう(通行する車などには十分ご注意ください)。

また、全国的に注目を集めている「マンホールカード」についても、現在配布中の竿燈まつりに続き、新しいマンホールデザインを第2弾として配布予定です。こちらもお楽しみに!

問 下水道整備課

☎(864)1455

マンホールカード(竿燈まつり)…上下水道局で配布しています



## 小学4〜6年生を対象に「水に関するポスター」を募集します!

毎日使う水に関心を持って、水道や下水道に関する理解を深めてもらうため、市内の小学4〜6年生を対象に、水に関するポスターを募集します。

テーマは、水道や下水道など「水」に関するもの。応募作品の中から、最優秀賞1点、優秀賞3点、佳作10点を選出し、受賞者に賞状と記念品を、応募者全員に参加賞をさしあげます。

### 応募内容

- 1人1作品(未発表のもの)
- 画用紙四つ切(タテ・ヨコどちらでも可)
- 題名、氏名(ふりがな)、学校名・学年・組を書いた紙を添えて、通学している小学校か上下水道局総務課(左記宛先)へ、8月27日(月)までに提出してください。

問 上下水道局総務課 ☎(823)8434



平成29年度最優秀作品

応募作品はすべて、9月7日(金)から18日(火)まで、フォンテAKITA6階情報発信コーナーに展示します

## 排水設備工事 責任技術者試験

講習 9月20日(木)  
9:30~15:30

試験 10月26日(金)  
10:00~12:00

受験手数料▶6,000円

会場 秋田県JAビル(八橋)

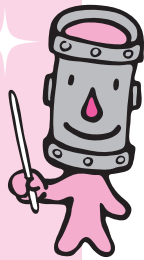
### 申し込み

上下水道局(川尻)1階の給排水課にある申込書で、7月9日(月)から20日(金)までの平日に同課へ。申込書は、秋田県下水道協会ホームページからダウンロードもできます。

<http://www.gs-akita.com>

問▶秋田県下水道協会事務局

☎(864)1427

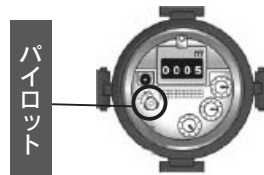


## 宅地内の漏水点検は定期的に

宅地内で漏水が発生すると、漏水した水量分の水道料金・下水道使用料は原則としてお客さまの負担になりますので、定期的な点検しましょう。

### 漏水の確認方法

- ①屋内と屋外のすべての蛇口を閉める
- ②水道メーター(下図)のパイロット部分が回転しているか確認する



上のメーターは一例です

\*蛇口を閉めてもパイロットが回転している場合は漏水の可能性があります。回転していても、「最近、水道料金が増えたなど不安を感じたときは、お客様センターへお問い合わせください。」

問 お客様センター ☎(823)84331

## 漏水調査にご協力ください

6月上旬から12月上旬までに、左記の地区で道路や宅地内の水道管の漏水調査(無料)に、上下水道局が委託した会社の調査員が伺います。

調査員は、上下水道局が発行した身分証を携帯しています。自宅などにご不在でも、水道メーターを確認させていただきますのでご了承ください。

### 調査区域

下新城野、飯島、土崎港相染町、土崎港北、土崎港南、港北、将軍野、将軍野東、将軍野南、外旭川、添川、濁川、山内、手形、蛇野、手形山、広面、柳田、太平八田、川尻、山王、八橋、寺内、保戸野、旭北、旭南、大町、橋山、東通、茨島、牛島、新屋、下北手、卸町、横森、桜方丘、桜台、大平台、山手台、上北手、仁井田、御野場、御野場新町、四ツ小屋、御所野以下雄和：平沢、下黒瀬、椿川、田草川、芝野新田、戸賀沢、相川、種沢、平尾鳥、妙法、石田、萱ヶ沢、碓田、神ヶ村、新波、向野、左手子、繋、女米木

\*地区の一部で、調査対象外の町内もあります。

問 水道維持課 ☎(823)84333



## 出前上下水道 教室を行います

上下水道局では、お住まいの地域や学校などに伺い、水に関することをテーマにした出前上下水道教室を行っています。実験や体験なども交え、楽しみながら学習しましょう。カンちゃんもお手伝いするかも!



日程、内容、申込方法など、お気軽にお問い合わせください。

問 上下水道局総務課 ☎(823)84334

## 毎月支払いができる 便利な口座振替のご利用を

口座振替は、お客さまのご指定の口座から料金が自動的に引き落とされる便利なサービスです。水道メーターの検針は2か月に1度ですが、口座振替をしているお客さまは、料金を2分割し、1か月ごとに料金の引き落としを行う毎月支払いができます。

申し込みは、口座振替をご利用のお客さまは、お客様センターへ電話でお申し込みください。納入通知書でお支払いのお客さまは、口座振替の申し込みの際、口座振替申込書の毎月支払い受付欄へご記入ください。

問 お客様センター ☎(823)84331

## 親子で遊ぼう

★参加無料 ★直接会場へ



会場	催し(お子さんの対象)	内容	日時
子ども未来センター(アルヴェ5階) ☎(887)5340	おはなし会(就学前)	絵本の読み聞かせ	6/12(火)10:30~11:00
	ぴよんぴよん広場(1歳7か月~3歳)	親子でふれあい遊びを楽しもう!	6/14(木)①10:15~②10:50~
中央子育て交流ひろば☎(888)5652	ころころマカロンのおへや(1~2歳)	交通安全教室	6/7(木)10:30~10:50
東部子育て交流ひろば☎(853)1082	おはなしの部屋(就学前)	手遊びや絵本の読み聞かせ	6/7(木)10:15~10:30
	ぱるぱるルーム(就学前)	パペットシアター	6/13(水)10:30~10:50
南部子育て交流ひろば ☎(838)1216	ほかほか絵本タイム(就学前)	手遊びと絵本読み聞かせ	6/5(火)10:30~10:45
	ほかほか一む(就学前)	ママトークで友だち作り	6/13(水)10:30~11:00
北部子育て交流ひろば☎(893)5985	とっこタイム(2~3歳)	アンパンマンのエプロンシアター	6/6(水)10:30~11:00
河辺子育て交流ひろば ☎(882)5146	まるさんかくしかく(就学前)	お父さんへのプレゼント作り	6/5(火)10:30~10:50
	はっぴいる一む(就学前)	歌や人形劇を楽しもう	6/12(火)10:30~11:00
雄和子育て交流ひろば ☎(886)5530	親子ダンスタイム(就学前)	親子で簡単なダンス	6/7(木)15:00~15:10
	親子あそびぐーちよきばあ(就学前)	エプロンシアター「おおきなかぶ」	6/12(火)10:30~10:50
	ぐんぐん~身体測定~(就学前)	身体測定・記録カードあり	6/15(金)9:00~11:30
フォンテ文庫(フォンテAKITA6階) ☎(893)6167	おはなし会(2~6歳)	大きな絵本や紙芝居など	6/9(土)11:30~12:00
	パンダのえほん修理屋さん(どなたでも)	破損した絵本の修理	6/16(土)10:30~12:00
	作ってあそぼう工作会(2歳~小3)	「あじさいバッグ」作り	6/16(土)11:30~12:00
子ども広場(フォンテAKITA6階) ☎(893)6075	パパとあそぼう!(就学前)	体を使って遊びましょう	6/17(日)10:30~11:00
	スマイルベビー(0歳)	季節の歌やふれあい遊び(バスタオルが必要)	6/18(月)10:30~11:00
	スマイルキッズ(1歳以上)	魚を釣ってみよう(バスタオルが必要)	6/25(月)10:30~11:30

日(水)9:45~11:00、川添保育所で。  
詳しくはお問い合わせください。

☎(886)2139

## ■赤ちゃんルーム

将来の保護者、祖父母が対象です。

- ①寺内保育所☎(863)6253▶6月19日(火)13:30~15:00。救命講習会  
②雄和中央保育所☎(886)2595▶6月21日(木)9:45~11:00。絵本の読み聞かせ

## ■ファミサポ協力会員になりませんか

保育園のお迎えや用事がある際のお子さんの預かりなど、子育てをサポートしていただける会員を募集します。20歳以上のかたが対象です。

協力会員講習会(必須)▶6月26日(火)から29日(金)まで、9:30~16:30、アルヴェ4階洋室C、1階音楽交流室Dで。子どもの栄養と食生活、遊び、心の発達とその問題などを学びます。別途、保育実習(3時間)も。

申込▶秋田市ファミリー・サポート・センター☎(887)5336

## ■子ナビの巡回相談

「子育てナビゲーター(子ナビ)」は、妊

婦さんや就学前のお子さんがあるご家庭のみなさんを対象に、子育ての悩みや保育所入所などの相談に応じています。相談時間は10:00~12:00。直接会場へお越しください。6月の巡回は次のとおりです。

## ★会場と相談日

- ①中央子育て交流ひろば  
▶12日(火)・26日(火)  
②河辺子育て交流ひろば▶12日(火)  
③西部子育て交流ひろば▶13日(水)  
④東部子育て交流ひろば▶27日(水)  
問▶子ども未来センター☎(887)5340

## ■地域で育児★

太字の( )内は対象。問い合わせ先の◎は、各地区の主任児童委員さんの印。

■すこやか広面(0~5歳) 6月5日(火)・19日(火)、10:00~11:30、広面児童館で。保険料1家族各50円。  
問▶◎山石さん☎(836)4868

■しゃぼんだま広場(就学前) 6月8日(金)10:00~11:30、四ツ小屋児童センターで。  
問▶◎伊藤さん☎(839)3891

■ほっと広場(0~5歳) 6月11日(月)・25日(月)、7月9日

(月)、10:00~11:30、広面児童館で。保険料1家族各50円。

問▶HOTの会の堀江さん☎(837)0584  
■川尻ちびっこ広場(就園前) 6月12日(火)・26日(火)、10:00~11:30、川尻地区コミセンで。

問▶◎加賀屋さん☎(823)0561

■泉のすこやか学級(就園前) 6月12日(火)から3月までに毎月1回、10:00~11:30、泉児童センターで。年会費1,000円。

申込▶◎柴田さん☎090-7668-7217

■築山きりんクラブ(就学前) 6月20日(水)10:00~11:30、築山児童センターで。

問▶◎狩野さん☎090-4311-7555

.....

■地域チャイルドサポート養成講習会 地域で子育て支援をしたいかた、子育てのスキルアップをしたいかたが対象です。6月12日(火)・14日(木)・21日(木)・22日(金)・27日(水)・28日(木)、10:00~16:00、遊学舎(上北手)で。テキスト代3,500円。

申込▶6月8日(金)までNPO法人秋田育さぼドリームエンジェルの糸井さん☎070-5324-0395



\*料金の記載がないものは無料です。\*申込方法がないものは直接会場へ。  
\*文中「SC」はサービスセンターの略。

各子育て交流  
ひろばの場所

中央＝市役所2階、東部・南部・雄和＝各市民SC1階  
西部・北部・河辺＝各市民SC2階

## ほくとライブラリー-明德館 子ども広場

ボランティアによる大型紙芝居、ブックパネルシアター、人形劇など。  
**対象**▶小学校3年生までのお子さん  
**日時**▶6月10日(日)11:00～11:40  
**定員**▶50人(付き添いのかたを含む)  
**会場・申込**▶ほくとライブラリー-明德館 ☎(832)9220

## 親子エアロビクス

**対象**▶生後3か月から1歳の誕生日前までのお子さんと保護者 **日時**▶6月13日(水)10:30～11:00 **会場**▶中央市民SC和室(市役所3階) **先着**▶15組  
**申込**▶6月5日(火)9:00から中央子育て交流ひろば ☎(888)5652

## ママのちょこっとタイム

かわいい洗濯ばさみ作り。先着5組。  
**対象**▶生後3～6か月のお子さんがいる母親 **日時**▶6月13日(水)10:00～11:30 **会場**▶西部市民SC2階和室  
**申込**▶6月7日(木)9:00から西部子育て交流ひろば ☎(826)9007

## ママのリフレッシュタイム

フィットネスでリフレッシュ！  
**対象**▶就学前のお子さんの保護者 **日時**▶6月14日(木)10:30～11:30  
**会場・問**▶河辺子育て交流ひろば ☎(882)5146

## 子ども健康講座

栄養士が離乳食・幼児食のすすめ方について話します。育児相談も。  
**対象**▶就学前のお子さんと保護者 **日時**▶6月19日(火)14:00～15:00 **会場**▶南部子育て交流ひろば **先着**▶8組  
**申込**▶6月4日(月)9:00から南部子育て交流ひろば ☎(838)1216

## キタスカで育児講座♪

会場は北部市民SC2階和室。申し込みは北部子育て交流ひろばへ。  
☎(893)5985

■離乳食教室 **対象**▶生後4～11か月のお子さんと、初めて子育てをしている母親 **日時**▶6月25日(月)10:00～11:00 **先着**▶8組

**申込開始**▶6月4日(月)9:30から

■フラダンス **対象**▶1歳6か月～3

歳のお子さん、初めて子育てをしている母親 **日時**▶7月4日(水)10:00～11:00 **先着**▶15組  
**申込開始**▶6月14日(木)9:30から

## 育児のこと、いろいろ

会場は市保健センター(②のみ市保健所2階)。申し込みは子ども健康課へ。☎(883)1174・1175

①産後のママトーク 助産師を囲んで産後の心や身体、育児について話します。**対象**▶産後6か月頃までの母親(お子さんも一緒に) **日時**▶6月19日(火)10:00～11:30 **先着**▶10組

②プレママトーク 助産師を囲んで、妊娠・出産や子育てに関する悩みについて話します。**対象**▶妊娠35週頃までの妊婦さん **日時**▶6月25日(月)10:00～11:00 **先着**▶10人

③歯ッピーマウス 仕上げみがきの個別指導など。**対象**▶1～3歳のお子さん **日時**▶6月25日(月)10:00～11:30 **先着**▶15組

④育児相談 **対象**▶乳幼児と保護者 **日時**▶6月26日(火)9:00～12:00 **先着**▶3組

## 乳幼児健康診査

子ども健康課 ☎(883)1174



母子健康手帳別冊をよく読んで受診しましょう。風邪や感染性の病気にかかっているときはご遠慮ください。別冊をお持ちでない場合は、子ども健康課へお問い合わせください。

### ◆4か月・7か月・10か月児健診

**対象**▶4・7・10か月になった日から、それぞれ満5か月・満8か月・満11か月になる前日までのお子さん  
**会場**▶母子健康手帳別冊に記載した協力医療機関

### ◆1歳6か月児健診

**日時と会場**▶右表参照 **持ち物**▶母子健康手帳と別冊のアンケート(事前に記入してください)、バスタオル

### ◆3歳児健診

視力・聴覚検査は自宅で行ってきてください。**日時と会場**▶右表参照 **持ち物**▶母子健康手帳と別冊のアンケート(事前に記入してください)、尿検査セット(尿を容器に採って)、バスタオル  
\*平成29年8月1日以降に転入され

たお子さんには、アンケートと尿検査セットを健診の前の月に郵送します。届かない場合は子ども健康課にご連絡ください。

## 1歳6か月児・3歳児健診の 対象地区ごとの健診日

### ■旧秋田市の各地区

**受付時間**▶12:45～13:30 **会場**▶市保健センター(八橋) **対象**▶1歳6か月児健診…平成28年12月生まれの1歳7か月児、3歳児健診…平成27年1月生まれの3歳6か月児

### ■旧秋田市の対象地区と健診日

対象地区	寺内・八橋・泉・保戸野・山王・川尻・川元・旭南・旭北・高陽・大町・中通・南通・楡山
健診日	1歳6か月児健診▶7月4日(水) 3歳児健診▶7月19日(木)
対象地区	旭川・外旭川・新藤田・濁川・添川・山内・仁別・千秋・手形・蛇野・手形山・東通・広面・柳田・下北手・太平・横森・桜・桜が丘・桜台・大平台・上北手・山手台
健診日	1歳6か月児健診▶7月5日(木) 3歳児健診▶7月20日(金)
対象地区	土崎・港北・將軍野・飯島・金足・上新城・下新城
健診日	1歳6か月児健診▶7月12日(木) 3歳児健診▶7月24日(火)
対象地区	牛島・卸町・大住・仁井田・御野場・四ツ小屋・御所野・茨島・新屋・勝平・豊岩・浜田・下浜・向浜
健診日	1歳6か月児健診▶7月13日(金) 3歳児健診▶7月25日(水)

### ■河辺・雄和の各地区

**受付時間**▶12:45～13:30 **会場**▶河辺総合福祉交流センター **対象**▶1歳6か月児健診…平成28年11～12月、平成29年1月生まれ、3歳児健診…平成27年1～3月生まれ  
**実施日**▶1歳6か月児健診…8月7日(火)、3歳児健診…9月19日(水)

## 保育所で遊ぼう！

### ■保育所開放

0～5歳の親子が対象です。6月20

下表の「(胸)」が付いた会場では「胸部検診」も実施します

胃がん・大腸がん巡回検診

地区	日時	会場
金足	7月31日(火) 7:45~8:30	金足西小学校
	8月29日(水) 7:00~8:30	金足地域センター(胸)
上新城	8月30日(木) 8:15~9:00	上新城地区コミセン
下新城	7月26日(木) 6:30~7:15	下新城中野上公民館
	8月30日(木) 6:30~7:15	下新城地区コミセン
飯島	7月10日(火) 6:30~8:00	飯島地区コミセン
	7月20日(金) 7:00~8:30	飯島鼠田公民館
	7月26日(木) 8:00~8:45	飯島堀川公民館
	7月28日(土) 6:30~8:30	秋田厚生医療センター
	8月8日(水) 7:00~8:30	飯島小学校
	8月21日(火) 6:30~8:30	秋田厚生医療センター
	8月28日(火) 6:30~8:00	飯島地区コミセン
	9月5日(水) 6:30~8:30	秋田厚生医療センター
	港北	7月6日(金) 7:00~8:30
8月22日(水) 7:00~8:30		
土崎	8月1日(水) 7:00~8:30	土崎南小学校
	8月9日(木) 7:00~8:30	北部市民サービスセンター
	10月15日(月) 7:00~8:30	北部市民サービスセンター(胸)
	11月8日(木) 7:00~8:30	
外旭川	7月11日(水) 7:00~8:30	外旭川地区コミセン
	7月18日(水) 7:00~8:30	野村田中公民館
	8月17日(金) 7:00~8:30	外旭川連合公民館
	8月23日(木) 7:00~8:30	外旭川地区コミセン
將軍野	7月19日(木) 7:00~8:30	將軍野地区コミセン
	9月4日(火) 7:00~8:30	
寺内	7月12日(木) 7:00~8:30	寺内児童センター
	7月25日(水) 7:00~8:30	寺内地区コミセン
	9月3日(月) 7:00~8:30	寺内児童センター
	9月25日(火) 7:00~8:30	寺内地区コミセン
旭川	7月6日(金) 7:00~8:30	旭川地区コミセン
	9月14日(金) 7:00~8:30	
	10月11日(木) 7:00~8:30	
泉	8月29日(水) 7:30~9:00	泉地区コミセン
	11月6日(火) 7:30~9:00	
八橋	8月1日(水) 7:00~8:30	八橋小学校(胸)
	11月12日(月) 7:00~10:00	市保健センター(胸)
	11月13日(火) 7:00~10:00	
保戸野	7月30日(月) 6:00~7:00	保戸野児童館
	8月17日(金) 6:00~7:00	
明德	8月28日(火) 7:30~9:00	明德地区コミセン
	10月4日(木) 7:30~9:00	
広面	7月23日(月) 7:00~8:30	東部市民サービスセンター
	7月24日(火) 6:30~8:00	東地区コミセン
	8月6日(月) 7:00~8:30	城東中学校(胸)

広面地区は右の表上に続きます。

地区	日時	会場
広面	8月24日(金) 6:30~8:00	東地区コミセン
	9月19日(水) 7:00~8:30	東部市民サービスセンター(胸)
	10月17日(水) 7:00~8:30	
太平	11月9日(金) 7:00~8:30	東部市民サービスセンター
	8月21日(火) 6:30~7:15	八田稲作集団栽培組合格納庫(胸)
山谷	8月21日(火) 8:00~8:45	太平地区コミセン(胸)
	8月27日(月) 7:00~8:30	介護老人保健施設 山盛苑(胸)
下北手	9月20日(木) 7:00~8:30	下北手地区コミセン(胸)
上北手	8月27日(月) 6:30~7:15	古野公民館(胸)
	8月27日(月) 8:00~9:00	上北手地区コミセン(胸)
桜	10月1日(月) 7:00~8:30	桜ゴルフ(胸)
	11月5日(月) 7:00~8:30	桜ゴルフ
川尻	7月17日(火) 7:30~9:00	川尻地区コミセン
	10月18日(木) 7:30~9:00	
旭南	8月10日(金) 7:00~8:30	旭南小学校(胸)
茨島	10月12日(金) 7:00~8:30	コープあきた茨島店
	11月1日(木) 7:00~8:30	
檜山	7月20日(金) 7:00~8:30	檜山地区コミセン
	9月11日(火) 7:00~8:30	
牛島	10月1日(月) 7:00~8:30	マルダイ牛島店 2階駐車場
	7月26日(木) 8:00~9:00	
	10月3日(水) 8:00~9:00	
大住	11月2日(金) 8:00~9:00	大住小学校(胸)
	8月16日(木) 7:00~8:30	
御所野	10月10日(水) 7:30~9:00	大住地区コミセン
	9月3日(月) 7:00~8:30	御所野ふれあいセンター(胸)
10月16日(火) 7:00~8:30		
御野場	7月10日(火) 7:00~8:30	南部市民サービスセンター
	7月19日(木) 7:00~8:30	御野場新町二丁目町内会館
	8月9日(木) 7:00~8:30	南部市民サービスセンター
	9月27日(木) 7:00~8:30	南部市民サービスセンター(胸)
10月23日(火) 7:00~8:30		
勝平	7月13日(金) 7:30~9:00	勝平地区コミセン
	8月20日(月) 7:30~9:00	秋田市南浜地域活動支援センター
	9月4日(火) 7:00~8:30	
新屋	10月22日(月) 7:30~9:00	勝平地区コミセン
	7月31日(火) 7:00~8:30	西部市民サービスセンター(胸)
	8月23日(木) 7:00~8:30	
9月26日(水) 7:00~8:30		
豊岩	11月7日(水) 7:00~8:30	豊岩地区コミセン
	9月10日(月) 7:00~8:30	
浜田	10月9日(火) 7:00~8:00	石田坂公民館
	9月18日(火) 7:00~8:30	浜田地区コミセン(胸)
下浜	9月7日(金) 6:30~7:15	八田公民館(胸)
	9月7日(金) 8:00~9:00	下浜地区コミセン(胸)





# 健康な 今こそ受けよう がん検診！

秋田市の胃がん死亡率は、特に男性に多く、依然上位を占め、大腸がん死亡率も年々増加しています。

市では、胃がん検診車が各地区を巡回し、同時に大腸がん検診も行います。どの会場でも受診できますので、都合のよい会場で受けましょう。結果は、約6週間後、本人へ郵送します。

## 胃がん 大腸がん 巡回検診

- ◆日程は右のページ
- ◆どの会場でも受診できます

問い合わせ 保健予防課 ☎(883)1176

**対象** 秋田市に住民票があり、勤務先などで検診を受ける機会のない40歳以上のかた(昭和54年3月31日以前の生まれ)

**持ち物** 健康保険証

**検査内容** **胃がん**…問診、<sup>エックス</sup>X線検査(バリウム、発泡剤を飲みます)  
**大腸がん**…問診、便潜血検査(事前に採便容器に2日分採り、胃がん検診の受付時間内に提出してください)

### 【採便容器の配布場所と受付時間】

- ▶保健予防課(八橋の市保健所)、特定健診課・国保年金課(いずれも市役所1階)、各市民サービスセンター(中央を除く)、岩見三内・大正寺の各連絡所=平日の8:30~17:15
- ▶駅東サービスセンター=平日の9:00~17:15(土・日、祝日は17:00まで)
- ▶各地区コミュニティセンター=9:00~21:00
- ▶各地域センター=詳しくはお問い合わせを

### 受診にあたって

- 胸部検診と同じ日の場合、胸部を先に受診してください
- 検診前日の21:00以降から検診終了までは、飲食(ガムなどを含む)・喫煙は避けてください。夜間にコップ1杯程度の水であれば飲んでも構いません。なお、朝起きてからは、口の中を湿らせる程度にしてください

**検診料** **胃がん**=1,300円(50代のかたは、18歳の割引制度により無料)  
**大腸がん**=700円(50代の偶数歳のかたは、18歳の割引制度により500円)

### 【いずれの検診も無料になるかたと持ち物】

- ▶秋田市国民健康保険の加入者…国保の被保険者証
- ▶75歳以上のかた(昭和19年3月31日以前の生まれ)…健康保険証
- ▶生活保護世帯・支援給付世帯のかた…「医療のしおり」か「本人確認証」
- ▶世帯全員の市民税が非課税のかた…直近の「市民税・県民税(所得・課税)証明書」

\*証明書は、総合窓口(市役所1階)、市民税課(市役所2階)、各市民サービスセンター(中央・東部を除く)、駅東サービスセンター、岩見三内・大正寺の各連絡所で発行します。本人の身分を証明できるものを持って、「検診のため」と窓口で伝えると発行手数料はかかりません。

- 当日は、ボタン、金具、ホック、ラメのプリントなどがついていない服装でお越してください
- バリウム製剤のアレルギーがあるかたや、妊娠の可能性のあるかたは、受診できません
- 持病があるかたは、事前に主治医とご相談ください。また、当日の問診で、身体への危険性が予測される場合、受診できないことがありますのでご了承ください

# がん検診 割引制度があります

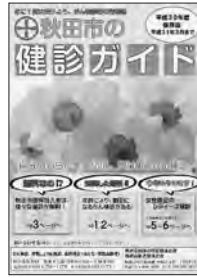
割引  
料金

## ■対象年齢別の割引内容

\*記載のない検診は通常料金です。

胃 = 胃がん 大腸 = 大腸がん 乳 = 乳がん 子宮 = 子宮頸がん

市では、がん検診時の自己負担額を軽減するために、右表のとおり一定年齢のかたを対象とした、独自の割引制度を実施しています。



各検診の日程や内容などは、広報あきた5月18日号と同時配布した「秋田市の健診ガイド」(上図)をご覧ください。保健予防課 ☎(883)1176

## 【検診ごとの会場と通常料金】

◆胃がん 集団健診会場▶1,300円

◆大腸がん

医療機関▶1,500円 集団健診会場▶700円

◆乳がん

…医師との面談あり(一部の医療機関)

▶40代が2,400円、50代が1,800円

…医師との面談なし(一部の医療機関と集団健診会場)

▶40代が1,900円、50代が1,200円

◆子宮頸がん

医療機関▶1,800円 集団健診会場▶800円

対象年齢と生年月日	割引対象の検診と料金
59歳 (S34.4.1~35.3.31)	胃 無料 (乳・子宮 は検診対象外)
58歳 (S35.4.1~36.3.31)	胃 無料 大腸 500円 乳 1,000円
57歳 (S36.4.1~37.3.31)	胃 無料 (乳・子宮 は検診対象外)
56歳 (S37.4.1~38.3.31)	胃 無料 大腸 500円 乳 1,000円
55歳 (S38.4.1~39.3.31)	胃 無料 (乳・子宮 は検診対象外)
54歳 (S39.4.1~40.3.31)	胃 無料 大腸 500円 乳 1,000円
53歳 (S40.4.1~41.3.31)	胃 無料 (乳・子宮 は検診対象外)
52歳 (S41.4.1~42.3.31)	胃 無料 大腸 500円 乳 1,000円
51歳 (S42.4.1~43.3.31)	胃 無料 (乳・子宮 は検診対象外)
50歳 (S43.4.1~44.3.31)	胃 無料 大腸 500円 乳 1,000円
48歳 (S45.4.1~46.3.31)	乳 1,000円
46歳 (S47.4.1~48.3.31)	乳 1,000円
44歳 (S49.4.1~50.3.31)	乳 1,000円
42歳 (S51.4.1~52.3.31)	乳 1,000円
40歳 (S53.4.1~54.3.31)	乳 1,000円
38歳 (S55.4.1~56.3.31)	子宮 500円
36歳 (S57.4.1~58.3.31)	子宮 500円
34歳 (S59.4.1~60.3.31)	子宮 500円
32歳 (S61.4.1~62.3.31)	子宮 500円
30歳 (S63.4.1~H1.3.31)	子宮 500円



(胃・大腸・乳 は検診対象外)

## 認知症予防の第一歩に!

### アタマとカラダの健康教室

**対象** 市内在住の65歳以上で介護者なしで全日程参加できるかた

**時間** 90~120分

**定員** 各20人(お住まいの地域に関係なく参加できます)

受講無料



市内9箇所の地域包括支援センターで全12回の教室を実施します。同時に2つの動作をすることで認知症予防をめざす運動「コグニサイズ」や講話など。参加者同士で楽しみながら、「アタマとカラダ」を動かしてみませんか。

地域包括支援センターによって開始時期、場所などは異なります。詳しくは各センターへお問い合わせください。

### ◆6月開始予定

八橋地域包括支援センター ☎(883)1465

…6月12日(火)から11月までに月2回、9:30~11:30、市老人福祉センター(予定)で。申し込みは6月4日(月)から7日(木)まで。先着順になります

### ◆7月開始予定

泉地域包括支援センター ☎(896)5960

東通地域包括支援センター ☎(884)1405

新屋地域包括支援センター ☎(888)8761

御所野地域包括支援センター ☎(826)0651

### ◆8月開始予定

旭川地域包括支援センター ☎(838)1011

### ◆9月開始予定

牛島地域包括支援センター ☎(838)0304

飯島地域包括支援センター ☎(853)5820

下新城地域包括支援センター ☎(872)1300

## 南極の氷 贈呈式

## & 海上自衛隊 大湊音楽隊 コンサート



日時 6月16日(土)  
13:20~15:00

会場 アルヴェ 1階  
きらめき広場

- ▶砕氷艦「しらせ」航海の様子を映像で紹介
- ▶南極の氷入りミネラルウォーターで乾杯！  
先着50人。当日12:40から整理券を配布
- ▶南極クイズ
- ▶大湊音楽隊の演奏会 いす席220席(無料)

問い合わせ 自然科学学習館 ☎(887)5330

## 市民の座1230 ミニコンサート

イチニサンマル



日時 6月12日(火)  
12:30~12:50

会場 市役所 1階の市民の座

- 【出演】 ジュピターハンドベルクワイア(上の写真)  
【曲目】 「小さな世界」「花は咲く」「見上げて  
ごらん夜の星を」ほか

問い合わせ 文化振興課 ☎(888)5607



## 露刈り撮影会

日時 6月9日(土)7:00~8:00

会場 仁井田字柳林の露畑  
(秋田南大橋もと)

おばこ姿の「あきた観光レディー」が、秋田露を刈り取る恒例の撮影会です。会場付近に立つ白いのぼりと職員の誘導に従ってお越しください。小雨決行。

秋田観光コンベンション協会  
☎(824)8686

## 地産地消の取り組みを発信中！

問い合わせ

産業企画課 ☎(888)5724

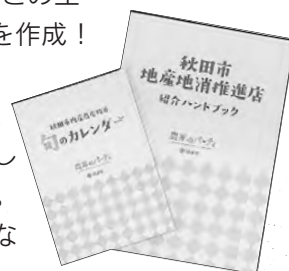
## ウェブサイト& SNS

インスタグラム  
フェイスブック



▶ウェブサイトでは、地産地消推進店の情報、地産地消推進キャンペーンの情報などを発信！ SNSは「秋田市地産地消ネットワーク」で検索してね♪  
ウェブサイト <http://akita-city-chisanchisho.com/>

旬のカレンダー▶市内産農産物などの生産出荷時期がわかるカレンダーを作成！季節ごとの旬な農産物を使ったレシピも掲載しています。また、「秋田市地産地消推進店」を紹介したハンドブックも作成しました。いずれも、今後、市の公共施設などに設置する予定です。



## シニア映画祭

会場 ルミエール秋田(アルヴェ2階)



「HACHI 約束の犬」の一場面 ©2009 Hachiko,LLC

チケットは6月2日(土)から、ルミエール秋田で販売します。  
問い合わせ ☎(884)7450

秋田市コインバス資格証明書または65歳以上で障害者手帳をお持ちの秋田市民のかたは、各回500円で鑑賞できます(チケット購入時にご提示ください)。その他のかたの料金は各回800円です。

上映時間はいずれも10:30~と13:30~の2回

★7月3日(火)▶「HACHI 約束の犬」(出演：リチャード・ギアほか) 2009年公開・字幕版

★7月10日(火)▶「超高速！参勤交代リターンズ」(出演：佐々木蔵之介、深田恭子ほか) 2016年公開

★7月17日(火)▶「最高の人生の見つけ方」(出演：ジャック・ニコルソン、モーガン・フリーマンほか) 2008年公開・字幕版

★7月24日(火)▶「人生フルーツ」(出演：津端修一、津端英子ほか) 2017年公開

上映日程(先着各180人)

て。車でお越しのかたに、駐車場無料スタンプを押します。

**日時**▶7月12日(木)13:00~13:40  
**会場**▶市立病院2階講堂  
**問**▶市立病院リハビリテーション科 ☎(823)4171

### 食生活相談

栄養士が相談に応じます(1人につき50分程度)。

**日時**▶6月25日(月)9:30~16:30  
**会場**▶市保健センター(八橋) **先着**▶5人 **申込**▶6月4日(月)8:30から保健予防課☎(883)1178

### 秋田LL大学園受講生募集

高齢期を充実して過ごすための講座(生きがい、健康づくり、介護予防など)。**対象**▶60歳以上のかた(平成28・29年度受講者は除く)

**日時**▶6月から12月までに7回、10:00~14:40。開講式は6月22日(金) **会場**▶県社会福祉会館(旭北) **受講料**▶3,000円 **先着**▶70

### いきいきサロン ADL体操

**日時**▶6月13日(水)10:00~12:00  
**会場・問**▶八橋老人いこいの家☎(862)6025  
65歳以上のかたが対象です。参加無料。動きやすい服装で直接会場へお越しください。

人 **申込**▶県社会福祉協議会 ☎(824)2888

### みんなの掲示板④

#### ■健康教室(バレトレレッスン)

バレエ、ヨガなどの要素を組み合わせた運動。**対象**▶18歳以上のかた **日時**▶6月5日(火)・12日(火)・19日(火)、11:00~12:00 **会場**▶一つ森コミュニティ体育館(トレーニングルーム) **先着**▶各25人 **申込**▶一つ森コミュニティ体育館 ☎(831)8300

■南浜ここからサロン 介護予防教室と茶話会。**対象**▶65歳以上で、介護者なしで参加できるかた **日時**▶6月から3月までの毎月第4水曜、10:00~12:00 **会場**▶

南浜地域活動支援センター **お茶代**▶300円 **定員**▶20人 **申込**▶6月25日(月)まで勝平地域包括支援センターシンシア☎(883)3055

■集団予防接種によるB型肝炎被害者110番 **相談対象**▶昭和16年7月2日以降に生まれたかた **日時**▶6月13日(水)10:00~15:00 **相談電話**▶☎(865)8105(当日のみ) \*常設電話相談=B型肝炎被害対策東北弁護士 ☎0120-76-0152(平日10:00~14:00)

#### ■生き生き健康フェア

健康相談、骨密度・血圧・身長・体重・体脂肪などの測定。**日時**▶6月16日(土)10:00~14:00 **会場**▶秋田市民市場なんでも広場 **問**▶社会医療法人明和会☎(834)6461

## サンライフ秋田 `運動と趣味の教室`



\*⑤⑥⑦⑧⑩は、別途材料費などが必要です。

**対象**▶19歳以上のかた(②⑩⑪⑬は女性のみ)  
**申し込み(先着順)**▶6月2日(土)10:00からサンライフ秋田(八橋)へ。☎(863)13991

教室名	日程	受講料	定員
①リズム&ボディメイク	7/11(水)▶9/19(水)の水曜に10回、18:00~19:15	9,000円	25人
②骨盤調整エアロピクス	7/ 6(金)▶9/14(金)の金曜に10回、10:00~11:15	9,000円	25人
③リズム体操&ストレッチ	7/11(水)▶9/19(水)の水曜に10回、10:45~12:00	9,000円	25人
④やさしい社交ダンス	7/14(土)▶9/22(土)の土曜に10回、10:00~12:00	10,100円	26人
⑤パッチワーク10	7/ 5(木)▶9/13(木)の木曜に10回、10:00~12:00	10,100円	20人
⑥パッチワーク5	7/ 5(木)▶9/ 6(木)の木曜に 5回、10:00~12:00	5,050円	25人
⑦パッチワーク・ザ小物	7/12(木)▶9/13(木)の木曜に 5回、9:00~12:00	5,050円	25人
⑧フラワーアレンジメント	7/12(木)▶9/13(木)の木曜に 5回、18:30~20:30	5,050円	15人
⑨謡曲(喜多流)	7/14(土)▶9/29(土)の土曜に10回、18:00~20:00	8,100円	20人
⑩疲労回復と至福の時	7/14(土)▶9/22(土)の土曜に10回、10:30~11:45	9,000円	20人
⑪ボディ・コンディショニング	7/12(木)▶9/20(木)の木曜に10回、18:45~20:00	9,000円	20人
⑫心と身体の太極拳	7/10(火)▶9/18(火)の火曜に10回、18:30~20:00	9,000円	20人
⑬癒しのストレッチ&ピラティス	7/13(金)▶9/21(金)の金曜に10回、10:30~11:45	9,000円	20人
⑭バランスボールで姿勢美人	7/10(火)▶9/18(火)の火曜に10回、10:30~11:45	9,000円	16人
⑮フラダンス	7/12(木)▶9/20(木)の木曜に10回、18:30~19:45	9,000円	20人
⑯初めてのヨガ	7/13(金)▶9/21(金)の金曜に10回、18:30~19:45	9,000円	25人
⑰アフタヌーンフラダンス	7/12(木)▶9/20(木)の木曜に10回、14:45~16:00	9,000円	20人
⑱背骨コンディショニング	7/14(土)▶9/22(土)の土曜に10回、13:30~14:45	9,000円	15人

\*市関連以外の掲載事業は、市が特に推奨するものではありません。参加内容は、主催者に事前によくご確認ください。生じたトラブルに関して、市は責任を負いかねます。

# 情報チャンネルa

▶料金の記載がないものは無料です ▶申込方法がないものは直接会場へ

■文中「SC」はサービスセンターの略。

## 案内

### 市民スポーツ祭 グラウンド・ゴルフ

日時▶7月1日(日)9:00～  
会場▶太平山リゾート公園グラウンド・ゴルフ場(グリーンパル)  
参加費▶1,000円 申込▶6月20日(水)まで秋田市グラウンド・ゴルフ協会の高橋さん☎(845)7338

### 各種相談をご利用ください

■障がい児者総合相談会  
生活や就労など。日時▶6月14日(木)11:00～15:00 会場▶中央市民SC洋室5(市役所2階) 問▶障がい者生活支援センターほくと ☎(873)7804・FAX(853)4977

■ふれあい法律相談 富田 大 弁護士が応じます。申し込みは、1つの相談につき年度内1回まで。日時▶6月18日(月)10:00～12:00 会場▶市老人福祉センター(八橋) 先着▶6人(初めてのかた優先) 申込▶6月4日(月)10:00から市社協ふれあい福祉相談センター ☎(863)6006

### 思いを語り合いませんか

■KHJ秋田ばっけの会の集い 対象▶ひきこもりのかた 日時▶6月2日(土)・16日(土)、13:30～15:30(2日はご家族もどうぞ) 会場▶中央市民SC(市役所3階)。2日は洋

室4、16日は洋室2 問▶同会事務局☎090-9539-2365

■介護者のつどい 寝たきりや認知症のかたなどを介護する上での悩みや思いを話し合います。日時▶6月12日(火)13:30～15:00 会場▶市保健センター(八橋) 問▶つどい代表の小野さん ☎090-9037-4482

■遺族の集い・コスモスの会 大切な人を自死や災害死などの突然死で亡くされたかたの集い。日時▶6月16日(土)13:00～16:00(個人ケアは要予約で15:20～) 会場▶県社会福祉会館(旭北) お茶代▶300円 問▶秋田グリーフケア研究会☎080-5000-8706

### みんなの掲示板③

■来年度の小・中・高校の教科書(見本)を展示 日時▶6月15日(金)から30日(土)まで、9:00～17:00(月曜を除く) 会場▶県生涯学習センター(山王) 問▶県教育庁中央教育事務所☎(860)3241

■講話「知ろう権利擁護のつぼ～悪徳商法、成年後見、終活…自分を守る基礎知識～」 日時▶6月19日(火)14:00～16:00 会場▶北部市民SC1階地域文化ホール 問▶寺内地域包括支援センター寿光園 ☎(853)6300

■囲碁交流会 「宇宙流とAIそして小宇宙流」と題した、プロ棋士・武宮正樹九段による講話。日時▶6月20日(水)9:30～12:00 会

場▶県生涯学習センター4階第1研修室(山王) 参加費▶500円 先着▶70人 申込▶日本棋院秋田中央支部の小松さん☎(862)5644

■次世代ひかり産業技術研究会講演会「有機EL照明の近況について」 日時▶6月21日(木)15:30～16:30 会場▶秋田大学地方創生センター2号館大セミナー室(手形) 定員▶200人 申込▶6月14日(木)まで秋田県産業技術センターの梁瀬さん☎(862)3414

■自立支援セミナー「防災デイクャンプ」 防災の知識を深めます。対象▶身体に障がいのあるかた 日時▶7月16日(月)9:50～15:00 会場▶日本赤十字秋田短期大学 参加費▶500円 先着▶10人 申込▶6月25日(月)まで障がい者生活支援センターほくと ☎(873)7804・FAX(853)4977

## 健康

### キタス力講演会

「認知症を知ろう～ボケないための生活習慣～」と題した講話。日時▶6月23日(土)13:30～15:00 会場▶北部市民SC1階地域文化ホール 先着▶150人 申込▶6月5日(火)9:00から北部地域住民自治協議会☎(846)1133

### 市立病院の呼吸教室

運動療法と、肺機能検査につい

## LOOK!

### 市政番組今月のオススメ

15分番組「わがまち大好き秋田市長です」～元爆さんと行く！ 中心市街地地下町ルネッサンス～▶6/17(日)放送

秋田市観光PRアドバイザーの元祖爆笑王さんと、千秋公園の自然や歴史を活用して秋田市をPRしているみなさんをご紹介します。あきた舞妓が艶やかに登場！ 二の丸にオープンする「秋田犬ふれあい処 in 千秋公園」の情報も！ お見逃しなく!!



テレビ	5分番組	ABS「こんにちは秋田市から」	土 11:40～ 日 11:55～
		AAB「いきいき秋田市から」	月 15:45～ 水 15:45～
		AKT「こんばんは秋田市から」	水 22:54～
	*5分番組は秋田ケーブルテレビでも放送しています。		
	15分番組	ABS「わがまち大好き秋田市長です」(手話通訳放送)	6/17(日) 11:40～11:55
ラジオ		エフエム秋田「秋田市マンデー 555」	日 17:55～
		ABS ラジオ「秋田市今週のいちネタ」	火 10:30～
		エフエム橋台「午後スタ」	水 13:20～



\*最新の情報は、広報広聴課ホームページで。☎(888)5471 [http://www.city.akita.akita.jp/stream/tvkouhou\\_default.htm](http://www.city.akita.akita.jp/stream/tvkouhou_default.htm)



問い合わせ  
美大企画課  
☎(888)8478

## 卒業研究作品 「トリドリ」の展示

**場所**▶秋田空港 1 階手荷物受取所内  
**期間**▶8月上旬まで展示中

秋田公立美術大学ものづくりデザイン専攻卒業生の細谷艶子さんの卒業研究作品「トリドリ」(右の写真)を展示しています。

日常の中にあるさまざまな音をテキスタイル(染物)で表現しました。手荷物受取所をご利用の際、間近でご覧ください。



■8人制バレーボールC級審判員認定講習会 日時▶6月27日(水)9:30~16:00 会場▶県スポーツ科学センター(八橋) テキスト代▶500円 申込▶6月24日(日)まで秋田市8人制バレーボール連盟の長谷川さん☎090-9425-2169

■バドミントン教室(女性が対象) 日時▶6月28日(木)10:00~13:00 会場▶県スポーツ科学センター(八橋) 持ち物▶ラケット、運動靴など 問▶秋田県レディースバドミントン連盟の樋渡さん☎(868)1578

■経理セミナー 日時▶7月2日(月)13:30~16:30 会場▶ユースパル(寺内) 参加費▶1,000円(非会員は2,000円) 定員▶70人 申込▶6月25日(月)まで(公社)秋田北法人会☎(845)8078

## 催し

### 卸売市場開放デー

水産物や青果、花きの特別販売。  
日時▶6月16日(土)9:00~12:00  
会場▶卸売市場(外旭川) 問▶あきた市場マネジメント☎(869)5294

### ネイチャーウォーク

ガイドの説明を聞いて、自然の素晴らしさに触れながら体力作り。河辺市民SCに集合し、バスで移動します。対象▶18歳以上で全日程参加できるかた 日時▶6月28日(木)、7月19日(木)、9月27日(木)、



10月18日(木)、9:00~16:00  
会場▶二古周辺(由利本荘市)、新波周辺(雄和)ほか 先着▶20人  
申込▶6月4日(月)9:00から河辺市民SC☎(882)5171

### 秋田城跡史跡探訪会

植物や野鳥を観察しながら史跡内を歩いてみませんか。日時▶6月30日(土)9:00~11:00 会場▶秋田城跡史跡公園(寺内) 先着▶15人 申込▶6月4日(月)8:30から秋田城跡歴史資料館☎(845)1837

### カヴァリエ・バリトンが歌う日本名歌の夕べ

秋田市文化振興助成事業。カヴァリエ(騎士)の声をもつバリトン歌手の土崎宏人さんによる独唱会。日時▶6月8日(金)18:30~ 会場▶アトリオン音楽ホール 問▶土崎さん☎(832)5658



### ルミエール秋田落語会

落語会の次世代を担うエース・柳家三三の独演会。乳幼児の同伴は不可。日時▶7月8日(日)15:00~ 会場▶アルヴェ 2階ルミエール秋田 入場料(全席指定)▶前売券3,000円、当日券3,500円(前売券完売の場合、当日券なし) 前売券販売所▶ルミエール秋田、caoca広場 問▶市民交流プラザ管理室☎(887)5310(前売券に関しては、各売り場へ)



## みんなの掲示板②

■春バラ鑑賞会 日時▶6月9日(土)・10日(日)、10:00~15:00 会場▶遊学舎 問▶あきたバラ愛好会の横田さん☎080-5571-0766

■バラの香りと調香アート展 日時▶6月9日(土)・10日(日)、10:30~16:00 会場▶アトリオン3階展示室D 問▶ナカタ クニコさん☎090-9305-5921

■三曲演奏会(箏・三絃・尺八) 日時▶6月10日(日)14:00~ 会場▶アトリオン音楽ホール 入場料▶1,000円(高校生以下無料) チケット販売所▶caoca広場ほか 問▶秋田県三曲連盟事務局の金さん☎(866)2605

■さつき花季展示会 日時▶6月12日(火)から14日(木)まで、9:00~17:00 会場▶北市民SC 1階展示ホール 問▶秋田市さつき愛好会の村上さん☎(845)5854

■石ころアート展 日時▶6月15日(金)から7月8日(日)まで、8:30~17:00(初日は13:00から、最終日は15:00まで) 会場▶県生涯学習センター展示ホール(月曜休館) 問▶宮田さん☎0185(85)2862

■食育活動~きりたんぼ作りを体験 対象▶小学生(小3以下は保護者同伴) 日時▶6月16日(土)11:00~12:45 会場▶秋田きりたんぼ屋秋田駅前本店 定員(抽選)▶20人 申込▶(株)ドリームリンクの小熊さん☎(863)9999

▼「情報チャンネルa」は、市関連の情報を優先していますので、依頼があったものすべてを掲載できない場合があります。ご了承ください。

# 情報チャンネルa

▶料金の記載がないものは無料です ▶申込方法がないものは直接会場へ

■文中「SC」はサービスセンターの略。

## 講座

### 親子ガラスボトルクラフト教室

空きビンを電熱炉で変化させて、花びんや小物入れを作ります。  
対象▶小学3年生以上の親子  
日時▶6月23日(土)9:30~11:30  
会場▶雄和市民SC 先着▶8組  
申込▶6月4日(月)9:00から雄和市民SC☎(886)5540

### 青少年教室

会場は中央市民SC(市役所3階)。  
①②は39歳までのかたを優先。  
申し込みは、6月4日(月)12:00から(③は8:30から)生涯学習室へ。☎(888)5810

①初夏のアロマテラピー  
日時▶6月21日(木)・28日(木)、18:30~20:00 内容▶21日=講話「アロマ・香りでストレス軽減」、28日=実技「マッサージオイルとハンドソープ作り」  
材料費▶1,000円 先着▶20人

②夏の薬膳料理  
薬膳プレート、スープ、お粥。  
日時▶6月23日(土)14:30~17:30  
材料費▶1,000円 先着▶16人

③親子フロアカーリング教室  
対象▶小学3年生以上のお子さんと保護者 日時▶6月30日(土)10:00~11:30 先着▶12組

### お手玉を作って、わらべ唄で遊びましょう

子どもたちと楽しむための大きなお手玉を作ります。日時▶6月26日(火)10:15~12:00 会場▶ほくとライブラリー新屋図書館研修室  
材料費▶500円 先着▶20人  
申込▶6月5日(火)から15日(金)まで同図書館☎(828)4215

## みんなの男女共生講座

会場は中央市民SC(市役所3階)。  
申し込みは、6月4日(月)9:00から生活総務課へ。☎(888)5650

①暴力被害女性支援者養成講座~暴力被害を受けた女性とその子どもに寄り添う~



赤い羽根助成金事業。暴力被害についての正しい知識などを学びます。関心のあるかたはどなたでもどうぞ。テキスト代自己負担あり。日時▶6月23日(土)・24日(日)・30日(土)、7月1日(日)、10:00~17:00 定員▶40人

②学び直し講座「大人の国語」~乱世を生き抜いた歌人たち~  
西行などの和歌を通し、さまざまな生き方に触れます。日時▶6月26日(火)、7月4日(水)・19日(木)、13:30~15:00 先着▶40人

③パソコン講座(初めてのかたのエクセル基本操作) 対象▶同講座を受講したことのないかた 日時▶6月28日(木)・29日(金)、13:00~16:00 受講料▶1,300円 先着▶10人

④女性活躍推進講座「苦手な人間関係から抜け出す方法」  
講師はカウンセリングルームこころ主宰の心みねこさん。人間関係の「しんどい」を「楽ちん」にする方法をお伝えします。対象▶市内に在住または在勤で現在働いている女性(求職中を含む) 日時▶7月7日(土)10:00~12:00 先着▶24人

## 佐竹史料館学習講座

「夜が明けると期待した人々-秋田新田藩から岩崎藩そして-」と題し、秋田新田藩に関わった人々について学びます。講師は、元秋田県立図書館長の半田和彦さん。  
日時▶6月22日(金)・29日(金)、13:30~15:30 会場▶ほくとら

イブライリー明德館2階研修室  
テキスト代▶510円 先着▶40人  
申込▶6月4日(月)9:00から佐竹史料館☎(832)7892

## 秋田の史跡を学ぶ会

「流転の『佐竹本三十六歌仙絵巻』」と題した講話。講師は秋田大学および県立大学名誉教授の佐々木久春さん。日時▶6月27日(水)10:00~12:00 会場▶東部市民SC1階地域文化ホール  
問▶東部市民SC☎(853)1389

## 救命講習会

応急手当や心肺蘇生法など。  
日時▶6月24日(日)9:00~12:00  
会場▶南部市民SC 先着▶10人  
申込▶6月2日(土)から秋田南消防署☎(839)9551

## みんなの掲示板①

■親子で合気道 対象▶小学生以上 日時▶6月13日(水)から29日(金)までの毎週水・金曜、18:30~20:00 会場▶県立武道館柔道場  
申込▶秋田県合気道連盟の平塚さん☎090-4630-7580

■七夕親子そば打ち体験 対象▶小・中学生と保護者 日時▶7月7日(土)①10:00~、②14:00~ 会場▶遊学舎 材料費▶1組850円 定員▶各5組(1家族2人まで) 申込▶6月20日(水)までNPO法人あきたパートナーシップ☎(829)5801

■専門学校生によるパソコン講習(ワードとエクセル) 日時▶6月23日(土)。基礎編が9:00~12:00、活用編が13:00~16:00 会場▶秋田コアビジネスカレッジ(中通) テキスト代▶各300円 定員(抽選)▶各20人 申込▶6月12日(火)まで秋田コアビジネスカレッジ事務局の福田さん☎(832)8303

表紙のはなし

生後5か月にして、この立派な立ち姿。秋田犬の「北宝丸号」は、撮影の間、モデルとしてまさに優等生でした♡全世界で愛される秋田犬の魅力を発信する「ふれあい処 in 千秋公園」は6月16日(土)オープン。詳細は次号でお知らせします。



明治150年記念

次回企画展

華ひらく皇室文化  
明治宮廷を彩る技と美

7月21日(土)

9月2日(日)

彬子女王殿下  
特別講演会

昔語りは珠匣のごとく  
—平成に伝えられる  
明治の皇室文化—

【日時】 7月21日(土)10:30~12:00

【会場】 アトリオン音楽ホール

聴講無料/定員550人(応募多数の場合は抽選)

千秋美術館で行う次回企画展の開会に合わせ、講師に三笠宮彬子女王殿下をお迎えして特別講演会を開催します。

申し込み(はがき1枚で最大2人まで)

往復はがきの「往信用裏面」に郵便番号、住所、氏名(ふりがな)、年齢、電話番号を、「返信用表面」に郵便番号、住所、氏名を書いて、6月21日(木)(必着)まで、〒010-0001 中通二丁目3-8 千秋美術館「彬子女王殿下講演会」係

\*2人で申し込む場合、2人分の住所、氏名、年齢、電話番号をご記入ください。

千秋美術館

コレクション展

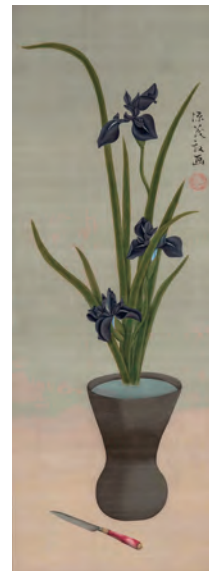
秋田蘭画  
ことはじめ

6月15日(金) 10:00

7月8日(日) 18:00

観覧料

一般300円 大学生200円  
高校生以下無料



「燕子花にナイフ図」佐竹曙山 江戸時代



「解体新書」杉田玄白ほか訳、小田野直武画 1774年

秋田蘭画は、江戸時代後期に秋田藩主・佐竹義敦(号・曙山)や藩士の小田野直武らにより広められました。本展では、同館の所蔵品に特別出品作品を加え、写実絵画に魅せられた曙山の視点から、平賀源内との出会いに始まる秋田蘭画誕生の歴史を紐解きます。

ギャラリートーク

6月23日(土)14:00~。申込不要ですが、観覧チケットが必要です

問い合わせ ☎(888)7860