

広 報  
あきた  
市民の生活情報誌



2007秋田わか杉国体まで  
あと516日

2006 平成18年

編集発行 秋田市広報課

5月1日号 NO.1624 毎月1日・16日発行



## 山を安全に楽しむ

～クマやヤマビルに注意

## 環境貯金箱結果発表！

ごみの出し方

### 市政 6

市長ほっとコラム～平成の大合併・後記

### 初の議員立法「子ども条例」

市役所からお知らせ

### 健康 10

### 国民健康保険の税率改正

健康はつらつ情報

### 児童手当の対象拡大

育児コーナー

### 催し 16

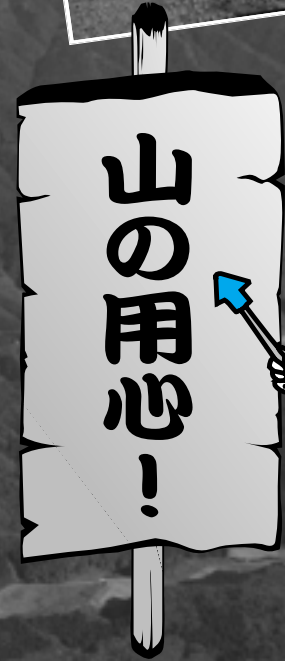
### へそ踊り参加者募集！

情報チャンネルa

こ の 花 草 の 花 た よ り ～ カ タ ク リ

「バツケとヒコヒコ、おいしいよ」

...雄和の山菜大好き夫婦 角田一郎さん・トワさん 3ページ



春本番。  
山菜も最盛期を迎える五月、  
緑いっぱいのに  
出かける機会も多くなります。  
でも、ちよつと待つて。  
山を楽しむには、  
気をつけること、守ることが  
たくさんあります。  
安全を第一に心がけて  
山を楽しみましょう。

山の恵みがいっぱい...太平山

# ブナの生育が影響？ クマ出没注意報発令！

ツキノワグマの人里などへの出没は、山の木の実、特にブナの実の豊作・凶作と関係が深いことがわかっています。最近の例を見ると、ブナの豊作年には、人里近くへの出没が少なく、凶作年には出没が多くなる傾向があります。

県内のブナは昨年、五年ぶりの豊作となりました。ブナは豊作年の翌年はほとんど実を付けないので、今年には凶作になる見込み。ですから今年にはクマの出没に要注意！

また、クマは冬眠期間中の二月ころに出産し、春、子グマとともに食べ物を探し回ります。クマの繁殖力は弱い方ですが、ブナの豊作年は、メスのクマの栄養状態も良く、繁殖に適した条件となるため、豊作年の翌年は、生まれる子グマの数が例年より多くなるという報告もあります。

このようなことから、今年の春は、子連れのクマの出没が増えたり、夏から秋にかけて繁殖や冬眠に備えて活動が活発になる時期に、食べ物を探めて人里周辺に出没したりするのでは...と予測する専門家もいます。

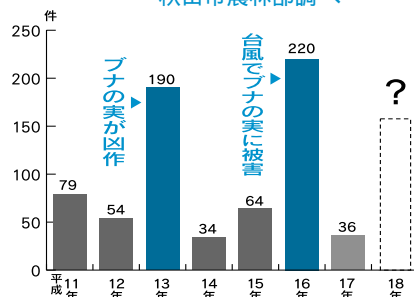
山間部はもとより、人里や市街地周辺でも、クマとの遭遇による事故が起こらないよう十分ご注意ください。

山に入ったら...

- 鈴・笛・ラジオなどで音を出しながら歩く
- できるだけ複数で行動を
- 残飯などのごみは残さない
- 子グマには近づかない



ツキノワグマの出没件数  
(合併前の2町分を含む)  
- 秋田市農林部調べ -



クマについての通報・問い合わせ

森林整備課tel(8 6 6)2 1 1 7





トリカブト(猛毒)



シドケ(食用)

## あいまいな知識で 山菜は食べない!

食用かどうか確認できない植物は絶対に食べないで!  
正しい知識、鑑別法は専門家から指導を受けましょう  
山菜採りでは、有毒植物が混入しないよう十分ご注意ください

衛生検査課☎(883)1181

## ヤマビルに注意!

ヤマビルは、山野に生息する吸血性のヒル。おもに沢沿いや湿気の多い場所に生息し、足元から這い登って吸血します。吸血されると出血が止まりにくく、かゆみが長期間残る場合があります。

被害にあつたら…慌てずにヒルを引き離し、ばんそうこうなどで止血します。かゆみが残る場合は、抗ヒスタミン剤軟膏を塗ります。

被害を防ぐには…ヤマビルを寄せつけない忌避剤を衣服や靴に塗ってください。

ヤマビルや忌避剤に関する情報は、森林整備課のホームページをご覧ください。  
<http://www.city.akita.jp/city/ag/ri/hiru.htm>

森林整備課☎(866)2117



ナタは重宝しますよ

## 山を歩いていると 気持ちが「スー」と晴れる

山歩きが元気の秘けつという

角田一郎さん(雄和平尾鳥)



天ぶらが最高!  
(タラの芽)

八十歳を超えた今でも、山歩きが大好きという角田さん。生まれ育った雄和周辺の山は庭のようなもの。春は山菜、秋はキノコと、その恵みを大いに満喫しています。

「こはんは、朝・昼・晩、三回ともワラビタキでいい」という山菜好きの一郎さん。今年もあのなばりを求め、山へ出かける予定です。無理せず、ゆつくりが一郎さんの山歩きスタイル。必携品は「ナタと笛」。ナタはツタに足が絡まったときなどに、そして笛はもちろんクマよけに。

山菜採りの心得は?と聞くと「根をきちんと残す。根こそぎ採らず、少し残すことが大事」。山を愛する一郎さんの、山に対する気配りです。

最近、山でよくごみも目にするとか。冷蔵庫やタイヤなど大きなごみを見つけたときは、悲しい気分になるそうです。

マナーを守り、自分のペースで山を楽しむ。山に入ったときのすがすがしい気持ちは、山とやさしく向き合うことで生まれるのかも知れません。

# 17年度は残念ながら目標の半分…

# 貯金は「マイバッグ」試作に

平成十七年度の環境貯金箱作戦。ごみの量は、基準としていた平成十四年度に比べて三、四一七トンの減りでしたが、目標だった七千トンの約半分、貯金も三九四万三千元にとどまりました。

今年度は九千トンの減量と、一、〇三八万六千円の貯金が目標！ ちなみにこれまでの環境貯金は、買い物用「オリジナルマイバッグ」の試作に使うことになっています。



ごみ減量の徹底をPR！(環境貯金箱作戦街頭キャンペーンで)

## 環境貯金箱作戦の17年度実績と18年度目標

	基準(H14)	目標	実績	基準との比較
17年度	130,170ト	123,170ト	126,753ト	△3,417ト
18年度	130,170ト	121,170ト	???	△9,000ト



## 今年度の目標！

### ごみ処理経費を減らし みんなの貯金に

昨年四月から今年三月までの環境貯金箱作戦の結果、ごみの量は、基準としていた平成十四年度に比べて三、四一七トンの減量でき、貯金の額は三九四万三千元となりました。

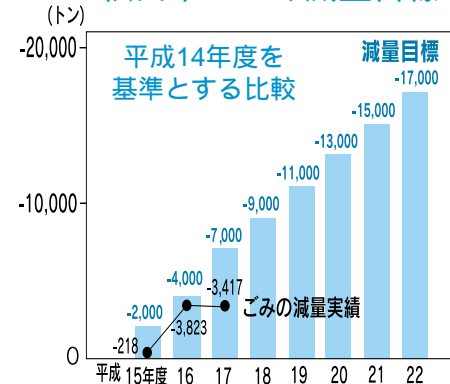
しかし、昨年度のごみ減量年間目標の七千トンに比べると、残念ながら半分にも達しませんでした。その理由としては、「生ごみの水切り」「古紙の分別」といった取り組みがまだまだ徹底されなかつたことが考えられます。

ごみ処理には、市民のみなさんの税金が使われており、最近のごみ処理経費は年間四十億円を超えています。

環境貯金箱作戦は、ごみを減らすことによる地球温暖化対策や資源の有効利用、また、税金を無駄なく使うための運動です。ごみを一トン減らすと、一、一五四円を貯金できる計算になっています。みなさんの協力によって節約できた処理経費は、秋田市の環境のための事業に活用します。

今年度は、これまで貯めた環境貯金を

## 秋田市のごみ減量目標



使い、秋田市民の生活様式に合った買い物用「オリジナルマイバッグ」を試作します。マイバッグの使用は、全国で年間三百億枚ともいわれるレジ袋の使用量を減らすことにつながります。

### ごみ減量目標は

### 1人あたり1日100グラム

今年度は九千トンのごみ減量をめざします。昨年度の結果に比べると高いハードルのように思えます。しかし、最終目標としていた一万七千トンの減量も、市民一人ひとりの取り組みの積み重ねで達成できるはずですよ。

みなでがんばり、みんなが工夫すれば、今年度の目標九千トンも、達成できそうな気がしませんか？

### 問い合わせ

環境貯金箱作戦は…  
環境企画課 ☎(863)6632  
ごみの減量は…  
ごみ減量推進課 ☎(866)2943

# ごみの分け方と出し方



秋田市では、ごみを「家庭ごみ」「資源化物」「粗大ごみ」の3つに分け、収集しています。出されている家庭ごみには、リサイクル可能な資源が含まれていることがあります。きちんと分別して、ごみの減量にご協力ください。

各地区のごみ集積所や収集日は、町内会長か近所の人におたずねください。収集日は環境業務課のホームページでもご覧いただけます。

ごみ集積所には収集日の朝6時から8時までに出してください。収集日前日や収集後には、絶対に出さないでください。

種類	ごみの内容	出し方	注意する点	収集回数
家庭ごみ	<ul style="list-style-type: none"> <li>●生ごみ(水分をよく切る)</li> <li>●廃食用油(布や紙にしみこませる)</li> <li>●草木類(50cm以内にして2束まで)</li> <li>●衣類 ●紙おむつ</li> <li>●再資源化できない紙類(写真、内側がアルミ加工のバックなど)</li> <li>●ゴム・ビニール製品</li> <li>●プラスチック容器</li> <li>●プラスチック製品</li> <li>●発泡スチロール ●皮革製品</li> <li>●陶磁器くず ●ガラスくず</li> <li>●蛍光灯・電球など</li> </ul>	白色半透明の指定ごみ袋(赤印刷)、 透明の指定ごみ袋(緑印刷)、 または 白色半透明のレジ袋・ 無色のレジ袋に入れて	<ul style="list-style-type: none"> <li>・ガラスくず、電球、竹串など危険なものは紙に包んでなるべく袋の中央に入れるか、レジ袋に「キケン」と書いて別に出す</li> <li>・生ごみを出す際は、できるだけ水切りをする</li> <li>・白色発泡トレイはスーパーなどの店頭回収に協力する</li> </ul>	週2回
	<b>金属類</b> (金属の割合が50%以上のもの)	透明指定ごみ袋(緑印刷)に入れて	<ul style="list-style-type: none"> <li>・家電品の電池ははずす</li> <li>・判断のつかないものは「家庭ごみ」へ</li> <li>・とがったものや刃物などは紙に包んで「キケン」と書く</li> </ul>	月1回
資源化物	<b>空きびん</b> ガス・スプレー缶	袋には入れず、回収箱へ	<ul style="list-style-type: none"> <li>・キャップははずして「家庭ごみ」へ</li> <li>・中を軽くすすぐ</li> </ul>	月2回
	<b>空き缶</b> 使用済み乾電池	透明指定ごみ袋(緑印刷)に入れて	<ul style="list-style-type: none"> <li>・中を軽くすすぐ</li> </ul>	
	<b>ペットボトル</b>	透明指定ごみ袋(緑印刷)に入れて	<ul style="list-style-type: none"> <li>・ボタン型・充電型電池は販売店へ</li> <li>・キャップは「家庭ごみ」へ</li> <li>・中を軽くすすぐ</li> <li>・塩ビボトル、食用油のボトルは「家庭ごみ」へ</li> </ul>	
	<b>古紙類</b> <ul style="list-style-type: none"> <li>●新聞・チラシ●雑誌</li> <li>●ダンボール●紙バック</li> </ul>	それぞれ分けて、紙ひもでしばる	<ul style="list-style-type: none"> <li>・粘着テープで束ねない</li> <li>・写真・防水加工紙、内側にアルミ加工された紙バックなどは「家庭ごみ」へ</li> </ul>	
粗大ごみ		戸別の有料収集	受付専用電話 ☎(839)2002 平日の午前9時～午後4時	

ごみ出しは、

安全の配慮も

お願いいたします

ごみの回収は、職員が手で行っています。

割れたガラスや刃物など、危険なごみを出すときは、安全への配慮もお願いします。

割れたガラス、電球、せともの、竹串など

紙に包んで「キケン」と書き、指定ごみ袋に入れて「家庭ごみ」の日に出してください。

刃物やとがった金属

紙に包んで「キケン」と書き、指定ごみ袋に入れて「金属類」の日に出してください。

シンナーが入っていた缶

ペンキなどの塗料缶と同様に、「家庭ごみ」の日に出してください。「金属類」の日に出すと、処理する時に爆発する可能性があります。危険です。

ごみ出しの問い合わせ

ごみの分け方・出し方は...

ごみ減量推進課 ☎(866)2943

ごみの収集日は...

環境業務課 ☎(863)6631

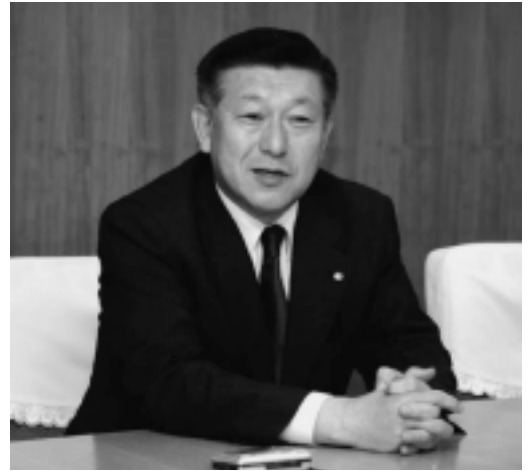
http://www.city.akita.jp/city/ev/cf



秋田市ホームページで市長の動向や記者会見の内容などをお伝えしています。  
<http://www.city.akita.akita.jp/>

# 市長のほっとコラム

市長 佐竹敬久



新年度の記者会見で

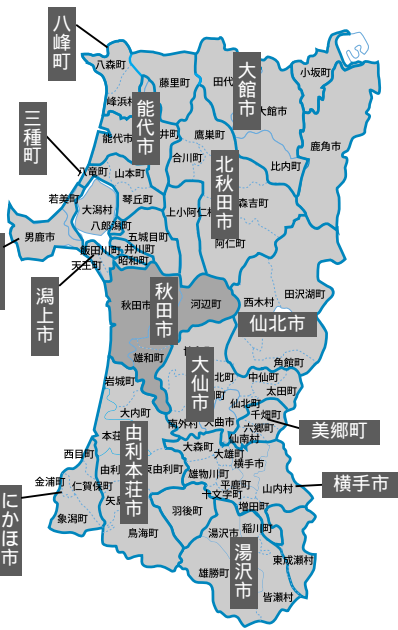
## 平成の大合併・後記

住民生活に大きな関わりを持つ市町村の枠組みの再編、平成の大合併に区切りがきました。多くの市町村にとって、ここ数年間最も時間とエネルギーを費やしたのは合併事業であったものと思います。

本県では、平成十六年十一月一日の美郷町(六郷町、千畑町、仙南村)に始まり、本年三月二十七日の八峰町(八森町、峰浜村)まで十五の合併がありました。そして四月末の新三市町の首長選挙により、議員の在任特別の一部に残されているものの、まずは五月から合併市町村すべてで本格執行体制が整うこととなります。

全県六十九市町村のうち五十九が合併を選択し、単独を選んだ十市町村と合わせ、結果十三市十二町村、二十五の枠組みに収まりました。

市町村行政に長年携わった私でも、「あれ、あの町はどここの市になったっけ?」などと、つい新たな枠組みに戸惑うことがあるほどの大きな変化です。ましてや住民のみなさんは合併による制度や窓口の変化に戸惑うことが多く、さらには付き物の旧市



町村間の綱引きなど単純には片が付かず、むしろ年月を経ることにより表面化する問題もあります。

しかし、紆余曲折、悲喜こもごものうちにも、より大きく新しい器となり、住民のみなさんにとっては一抹の不安のなかにも将来への希望を抱いての合併であったものと思います。また、合併に至らなかった市町村においても、これまでの議論をとおして自らの足を久々に見つめ直すよい機会になったものと考えられます。

さて、合併という市町村にとって最大の出来事はゴールを迎えましたが、それは紛れもなくスタートでも

あります。もちろん、先行きさらに厳しくなるであろう行財政環境のなか、多くは地域を維持するためにやむなく合併を選択せざるを得なかった側面が強い平成の大合併ではあるものの、それをゴールとすることはさらなる後退を意味します。

枠組みの拡大による自治体としての体力の高まり、有形無形の数多くの地域資源や地域力につながる知恵の結集などにより、可能性が大いに高まったと捉えることが大切です。

幸い本市の場合には見られないものの、一部に決定済みの協議事項の蒸し返しなどによる「ギクシャク」が聞こえるなか、従前の枠組みでの考えにこだわることなく、新たな視点で広く可能性のネタを見つけて育てながら、地域や市町村間での前向きな競争に大きなエネルギーを注ぐことこそが、合併効果を最大限に高めることにつながるものとなりそうです。

# 秋田市初の議員立法

## 子どもの目から「子ども条例」

「秋田市未来を築く子どもを育むための市民や社会の役割に関する条例(子ども条例)」が、五月五日(金)に施行されます。これは秋田市で初めて市議会議員が発議した政策条例です。

秋田市議会では、子どもを取り巻く環境が厳しくなっている今こそ、子どもが健やかに育つために大切なことを、市民一人ひとりが共通認識として持つ必要があると考え、「子ども条例」を作成。秋田市初の議員発議として今年の二月議会に提案され、全会一致で可決されました。

### 子どものために大人ができることは？

条例というのは、いわば秋田市独自の法律。この条例では、子どものために社会全体でやっていくこととして、子どもの「人格・個性を尊重すること」「安全を確保すること」など六つを挙げています。

そして、すべての子どもが健やかに育まれること、子どもの育成に誇りと喜びを感じる社会を実現することをめざし、市民や市などがどのような役割を果たすかを定めています。



### 子ども条例が定める役割

**家庭** 子どもの心身のよりどころとしての家庭環境づくりなど  
**学校等** 人間性、社会性をはじめ、学力など、生きる力の育成、子どもの発達段階に応じた学びの場としての環境づくりなど  
**地域** 地域行事など、社会性を育むことができる場の提供など  
**職場** 保護者が安心して子どもを育成できる環境づくりなど  
**市** 子どもの育成にかかわる政策の実施・評価、結果の公表など

**問** 議会事務局議事課  
tel(866)2233



4月9日、旭川でサケ稚魚の放流

## 秋田市指定文化財 史跡 柳沢遺跡

市教育委員会は3月28日、手形山にある「柳沢遺跡」を、秋田市指定文化財に指定しました。

柳沢遺跡は、昭和48年、手形山団地の造成工事の際に発見されました。調査の結果、秋田市内で初めての縄文時代前期(今から約5,500年前)の遺跡だとわかりました。

遺跡の面積は約3,200平方メートルで、竪穴住居跡6軒と土坑(人が掘った穴)1基があります。中でも、南北15メートル、東西5メートルの長方形の大型竪穴住居跡は、とても貴重です。

問い合わせ 文化振興室tel(866)2246



土器の破片も  
たくさん見  
つかりました



住居を建てた跡が残っています

# INFORMATION

市役所からのお知らせ



人口 18.4.1 現在  
( )内は前月比  
人口 / 330,901人 (-1,855)  
男 / 156,770人 (-1,132)  
女 / 174,131人 (-723)  
3月分・出生 231人  
・死亡 286人  
・転入 2,215人  
・転出 4,015人  
世帯 / 130,991世帯 (-477)

## 豪雪の体験談募集

たくさんのご意見  
ありがとうございます  
ございました



除排雪方法の改善案や地域の事例など、市民のみなさんからお寄せいただいた意見は、今後の貴重な資料とさせていただきます。ありがとうございます。

## 1 全国大会や国際大会に出場する団体等を支援

市では、学校教育活動以外のスポーツ活動で、秋田県大会以上の競技大会の予選を経て、県外の東北または全国規模の大会へ出場する小・中学校の団体などへ補助金を交付しています。

また、国際大会に出場する選手には、激励金を贈呈しています。

詳しくは、スポーツ振興課へお問い合わせください。

お問い合わせ スポーツ振興課

☎(866)2247

## 2 防犯・防災活動に助成します

県では、町内会、PTA、老人クラブなどが行う自主的な防犯・防災活動

## 3 介護保険運営協議会の委員を募集します

介護経験があり、福祉や社会保障全般に理解があるかたを対象に、介護保険に関する事項を審議する運営協議会の委員を募集します。

募集人数 / 第1号被保険者(65歳以上)のかた2人、第2号被保険者(40〜64歳)のかた2人を選考で決定

任期 / 任命を受けてから3年以内

応募方法 / 5月19日(金)まで、「介護を通じて感じたこと」を原稿用紙2枚程度書いて、〒010 8560 秋田市介護保険課へお申し込みください。

お問い合わせ 介護保険課

☎(866)2069

## 4 国民年金の免除申請が省略できます

国民年金の免除制度には、所得が基準以下のかたの 全額免除 半額免除、学生のかたの 学生納付特例、若

年者で所得が基準以下のかたの 若年者納付猶予の4種類があります。

免除制度の申請は、原則として毎年度行っていたく必要がありますが、

全額免除と 若年者納付猶予は、翌年度以降も引き続き同じ免除の適用を受けた場合、申請時に希望すれば、

翌年度の申請書の提出が省略できます(申請が承認されたかたのみ)。

お問い合わせ

国保年金課 ☎(866)2097

秋田社会保険事務所 ☎(865)2390

## 5 水道メーターの取り替え作業にご協力を

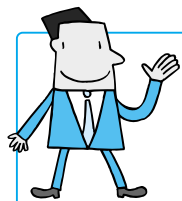
上下水道局では、5月上旬から12月下旬まで、一定期間を経過したメーターの取り替え作業を行います。対象となる世帯には、事前にお知らせします。作業にあたっては、身分証明書を携帯した指定事業者がうかがいますので、ご協力をお願いします。

お問い合わせ 上下水道局お客様センター ☎(823)8431

## 6 新・公共施設案内予約システム 6月分の予約から利用できます

公民館や体育施設の予約などができる「公共施設案内・予約システム」が新しくなりました。新システムは、6





# 便利なカードをご利用ください!

問い合わせ

市民課  
tel(866)2018



## あきた市民カード

印鑑登録証として、また、住民票の写し、住民票記載事項証明、印鑑登録証明書を交付する

自動交付機の利用に活躍します!

### 申請窓口

市民課、土崎・新屋支所、市民サービスセンター(アルヴェ)、河辺・雄和市民センター、岩見三内・大正寺連絡所

### 手数料

無料

### 必要なもの

運転免許証や健康保険証など、本人確認できるものと印鑑登録証



自動交付機

### 自動交付機の設置場所

市役所正面玄関  
市民サービスセンター(アルヴェ)  
土崎支所 秋田テルサ

### 自動交付機の利用時間

平日 午前9時( )~午後7時  
土・日・祝日 午前9時( )~午後5時  
秋田テルサはいずれも午前9時30分から



## 住民基本台帳カード

本人確認の証明証や公的個人認証サービスにも利用

できます。カードは写真付き、写真なしの2種類。写真付きカードは銀行などで身分証明証としても使えます。写真(撮影6か月以内で、たて4.5cm×よこ3.5cm)はお持ちいただくか、窓口で撮影します。

### 申請窓口

市民課、河辺・雄和市民センター  
両市民センターは後日交付

### 手数料

500円

### 必要なもの

運転免許証、パスポートなど、写真付きで本人確認ができるもの

本人確認ができる、写真付きの公的な身分証明証がないかたは、即日の交付はできません。申請後に書類を本人宛に郵送しますので、その書類と健康保険証などを持って、再度来庁していただきます。

公的個人認証サービスは、行政機関への申請や届け出が、自宅のパソコンなどから手軽に、安心して行えるサービスです。詳しくはホームページでもご覧いただけます。

<http://www.city.akita.akita.jp/city/ct/ct/>

5月11日(木)・12日(金)

## 岩見ダムで演習

梅雨、台風シーズンに備え、岩見ダムでは、5月11日(木)・12日(金)に洪水対応演習を行います。

当日は、岩見ダムの計画規模以上の大洪水を想定した演習となりますので、岩見ダムから柳町警報所までのサイレンを鳴らします。川沿いにお住まいのみなさんにはご迷惑をおかけしますが、洪水期における警報、関係機関への通報、ダム操作などを的確に行うための演習ですので、ご理解をお願いします。

なお、**演習にともなうダムの放流はありません**のでお間違いなく。

問い合わせ

秋田地域振興局建設部岩見ダム  
管理事務所tel(883)2301

## 7 ごみの野外焼却は禁止されています

ごみを庭先などで燃やすと、煙や悪臭、ダイオキシン類などの有害物質が発生し、近隣の生活環境に悪い影響を与えます。一般家庭から出されるごみ

月分の予約からご利用いただけます。なお、5月分の予約は、旧システムをご利用ください。  
新システムのアドレス(パソコン)  
<http://www.city.akita.akita.jp/city/gandr/default.htm>  
新システムのアドレス(携帯電話)  
<http://www.city.akita.akita.jp/gandr/ht>  
システムの問い合わせ  
情報政策課☎(866)2013

## 8 河辺の保健担当が市民センターに移転

河辺市民センターの保健担当の窓口が、河辺総合福祉交流センター内から、市民センター内に移りました。母子健康手帳や健康手帳の交付、犬の登録などは、市民センターをご利用ください。  
問い合わせ 河辺市民センター福祉保健班☎(882)5151

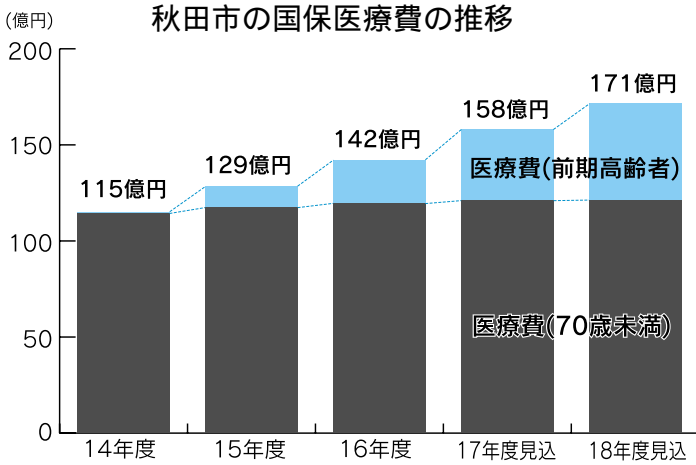
は、決められた収集日に集積所へ出して下さい。  
また、事業所の廃棄物は、許可業者に委託するなどして、適正に処理してください。  
問い合わせ 廃棄物対策課  
tel(866)2076

平成18年度分から

# 国民健康保険税の 税率が変わります

みなさんの医療費は  
国保税で支えられています

国民健康保険に加入しているみなさんが病気やけがをしたとき、医療費の七割(前期高齢者\*)の場合は八割



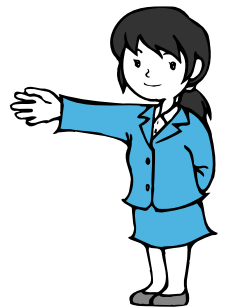
または九割、三歳未満は八割を国民健康保険が負担しています。このうち約半分は、加入者のみなさんが納める国民健康保険税で賄われています。

\* 前期高齢者：昭和七年十月一日以降に生まれた七十歳以上のかたのうち、老人保健法による医療の適用を受けていないかた

## 医療費の増加により 税率の改正が必要です

ここ数年、加入者の高齢化が進み、一人あたりの医療費が増え続けていることなどにより、国民健康保険から支払われる医療費も年々増加しています。

平成十八年度の医療費を推計してみると、上のグラフのように、十七年度よりもさらに増える見込みです。このような状況のなか、このままでは、増加する医療費を負担するこ



問い合わせ

国保年金課賦課担当  
tel(8 6 6)2 0 9 9

とが困難になってまいります。そのため、加入者のみなさんが安心して医療を受けられるように、左表のとおり税率を改正することになりました。加入者のみなさんには負担をおかけしますが、ご理解をお願いします。

## 改正後の税率等

		17年度まで	18年度から	改正による増額(率)
医療分	所得割額	9.75%	11.73%	1.98%
	均等割額	25,260円	29,580円	4,320円
	平等割額	34,140円	36,140円	2,000円
介護分	所得割額	1.27%	2.88%	1.61%
	均等割額	5,470円	8,950円	3,480円
	平等割額	4,560円	8,570円	4,010円

課税限度額は、年税額で医療分が53万円、介護分が9万円です(介護分は8万円から9万円に改正されました)。

## ポイント

### 国民健康保険税の計算方法

国保税は、「所得割額」「均等割額」「平等割額」の3つを合算して算定します。「医療分」と「介護分」で税額(率)が異なるので、それぞれ右の計算式に当てはめて年税額を計算します。40歳未満のかたと65歳以上のかたは医療分のみ、40歳から64歳までのかたは、医療分と介護分の合計した額が課税されます。

なお、前年中の所得が一定額以下の場合には、医療分と介護分のそれぞれについて、均等割額と平等割額の一部が減額されます。

$$\begin{aligned}
 & \text{年税額} \\
 & \quad \parallel \\
 & \text{所得割} \quad \dots (\text{総所得額} - 33\text{万円}) \times \text{税率} \\
 & \quad (\text{前年の所得に応じて}) \\
 & \quad + \\
 & \text{均等割(1人あたり)} \quad \dots \text{加入者(対象者)の人数} \times \text{税額} \\
 & \quad + \\
 & \text{平等割(1世帯あたり)} \quad \dots \text{定額}
 \end{aligned}$$

\* 18年度の納税通知書は6月末にお送りする予定です。

**減免制度** 災害、病気、失業などで生活が著しく困難になったかたには、減免の制度があります。



## 今年度の各種検診の日程

# 健診を受けて生活習慣病を予防しよう！

健康診査を受けて、生活習慣病予防のための健康管理にお役立てください。地区ごとの日程など、詳しくは、随時広報あきたでお知らせします。

### 巡回検診・個別健診の日程

巡回検診	検診車で実施	健診項目	期間	料金
巡回検診	検診車で実施	胸部検診 (肺がんと結核の検査) 40歳以上のかた	秋田地域 旧秋田市 6月6日~10月3日	胸部X線 40~64歳…300円 65歳以上…無料 喀痰 700円
		胃がん検診 40歳以上のかた	河辺地域 6月5日~20日 秋田地域 7月3日~10月3日	1,100円
個別健診	受託医療機関で実施	基本健康診査 40歳以上のかた	9月1日~10月31日	2,200円
		肝炎ウイルス検診 40・45・50・55・60・65・70歳ほか	9月1日~10月31日	1,200円
		前立腺がん検診 50歳以上の男性	9月1日~10月31日	1,500円
		大腸がん検診 40歳以上のかた	9月1日~10月31日	1,300円
		子宮がん検診 20歳以上で偶数歳の女性	9月1日~10月31日	1,600円
		乳がん検診 40歳以上で偶数歳の女性	マンモグラフィ検査 8月中旬~10月31日 視触診検査 9月1日~11月30日	40歳代 …2,500円 50歳以上…2,000円
		歯周疾患検診 40・50・60・70歳のかた	7月1日~10月31日	700円
骨粗しょう症検診 40・45・50・55・60・65・70歳の女性	9月1日~10月31日	1,300円		

※肝炎ウイルス検診と前立腺がん検診は、基本健康診査とセットでの検診となります

### 集団検診の日程

巡回検診	健診項目	期間	料金
公共施設などで実施	胸部検診	●雄和会場 6月7日~9日	胸部X線 40~64歳…300円 65歳以上…無料 喀痰 700円
	胃がん検診	6月12日~16日	1,100円
	基本健康診査	●河辺会場 7月18日~21日	1,500円
	肝炎ウイルス検診	7月24日~26日	700円
	前立腺がん検診	※ただし、胃がん検診は巡回検診で行います	500円
	大腸がん検診		600円
	子宮がん検診		700円
乳がん検診		40歳代 1,800円 50歳以上 1,200円	

※対象年齢は、左表と同じです

### 今年度の健診はここが変わります

骨粗しょう症検診の対象年齢を拡大  
基本健診と子宮がん検診の料金を値上げ  
65歳以上の基本健診の内容を一部変更  
(変更の詳細は、後日広報あきたでお知らせします)

問い合わせ 市保健所保健予防課tel(883)1172

## 健康

### はつらつ情報



#### いきいきサロン

おおむね60歳以上のかたが対象です。時間は午前10時~正午。参加無料。直接会場へどうぞ。  
秋田民謡手踊り教室▶5月11日(木)、飯島老人いこいの家で。tel(845)3692  
健康呼吸法教室▶5月17日(水)、八橋老人いこいの家で。tel(862)6025  
ヨガ教室▶5月18日(木)、雄和ふれあいプラザで。tel(886)5071

#### 市立病院の肝臓教室

「C型肝炎に対する最新の治療」を中心に、医師、看護師、管理栄養士などが講演。無料。直接会場へどうぞ。日時/5月13日(土)午前10時~11時30分 会場/市立病院1階外来ホール  
問い合わせ 市立秋田総合病院  
tel(823)4171

#### 成人歯科無料相談

歯科衛生士が、歯周病、むし歯など、歯の健康相談に応じます。電話で予約が必要です。日時/5月22日(月)午前9時30分~正午 会場/市保健センター  
申し込み 市保健所保健予防課  
tel(883)1174

### ふれあい元気教室に参加しませんか

軽体操、レクリエーション、作品づくりなどを仲間と楽しんでみませんか。スタッフは医師、保健師、理学療法士など。参加無料。

健康チェックのため、基本健診を受診していただきます

- 対象** 65歳以上のかた。ただし、介護保険の要支援・要介護の認定者は除きます
- 日時** 6月13日(火)から来年3月13日(火)までの、おおむね第2火曜日、午後1時30分~3時
- 会場** 市保健センター **定員** 20人程度
- 申し込み** 市保健所保健予防課tel(883)1178



心も体も元気に

#### 体力づくり教室

飯島地区の65歳以上のかたが対象です。ただし、介護保険の要支援・要介護の認定者は除きます。体力づくりの体操、身体機能測定など。なお、健康チェックのため、基本健診を受診していただきます。参加無料。日時/6月9日(金)から11月14日(火)までのおおむね第2・第4金曜日に10回、午後1時30分~3時 会場/飯島地区コミセン 定員/20人  
申し込み 市保健所保健予防課老人保健担当tel(883)1178

#### 生活習慣病の講演会

「健やかに長生きするために~女性の生

活習慣病の面から」をテーマに、前秋田県医師会会長の寺田俊夫さんが講演。日時/5月25日(木)午後1時30分~3時30分 会場/サンパル秋田 定員/40人 受講料/無料  
申し込み 5月2日(火)午前9時から女性学習センターtel(824)7764

#### 女性のための食生活講座

40歳以上の女性が対象です。高齢期の食生活と骨粗しょう症の予防について学んでみませんか。日時/5月31日(水)午前10時~午後1時30分 会場/市保健センター 定員/32人 受講料/無料  
申し込み 5月2日(火)から市保健所保健予防課tel(883)1175



納税に 期限があります 守ります

## 5月は市税完納強調月間！

5月は「市税完納強調月間」です。平成17年度分の市税に未納があるかたは、5月中に納付するようお願いします。

市税の納付には、簡単・便利な口座振替をご利用ください。

市県民税・固定資産税・軽自動車税は...納税課tel(866)2059

国民健康保険税は...国保年金課tel(866)2189

### 今月納期の市税

- ▶ 固定資産税 第1期
- ▶ 軽自動車税 全 期

納期限は5月31日(水)。  
お忘れなく。

休日でも納付できます！

### 土・日曜日に納税窓口を開設します

5月13日(土)から28日(日)までの土曜日、日曜日にも市税の納付窓口を開設します。

納税課で、市県民税、固定資産税、軽自動車税などの納付を受け付けるほか、納税相談にも応じますので、どうぞご利用ください。お越しの際は守衛室側入口からお入りください。

開設日

5月13日(土)・14日(日)

5月20日(土)・21日(日)

5月27日(土)・28日(日)

開設時間

午前8時30分～午後5時15分

問い合わせ

納税課tel(866)2058



おしえて！  
ゼイクッズ

### 土地にかかる固定資産税 ～「評価額」を探ってみよう

#### 道路ごとに値段が付いているんだ

土地にかかる固定資産税は、その土地の「評価額」が算定の基礎になるんだ。そしてその評価額の決め方にもっとも影響するのが「路線価」。「路線」は道路のことだけど、道路そのものの値段ではなく、その道路に面した土地の1㎡あたりの金額なんだ。

実は路線価には2種類あって、ひとつは、相続税の計算に使う路線価で国税局が決めるもの、もうひとつは、固定資産税の計算に使う路線価で市が決めるもの。たぶんみなさんがよく目にしているのは、国税局が決める方じゃないかな。ほら、

ゼイクッズへの質問を待ってます！

市民税課税制担当tel(866)2054

Eメール ro-fnct@city.akita.akita.jp

年に1回新聞やテレビに出るじゃない？「銀座の前は、20年連続1位です」とか…。この2つの路線価はどちらも国土交通省が示す地価公示価格が土台になっているんだけど、国税局の方は地価公示価格の約8割を目安に、固定資産税の方は約7割を目安に、それぞれ決めているんだ。地価公示価格は、まだ下がり続けているみたい。だけど、その下落幅は小さくなってきているようだよ。

#### わたしの家の路線価はいくら？

市が決めた路線価は資産税課で公開しているから、自分の家の土地の路線価を知りたくなったら来てみてね。地区ごとの大きな地図があって、道路ごとに値段が書いてあるよ。土地の奥行、間口、形状などによって細かい調整があるんだけど、この路線価に土地の面積をかけたものが、土地にかかる固定資産税を決める基準となる「評価額」になるんだ。

# 児童手当 対象者を拡大!

## 小学6年生まで対象年齢を拡大 所得制限を緩和

新しい  
受給  
資格

平成6年4月2日以降に生まれたお子さんを養育している生計の主体者で、右記の所得限度額を下回っているかた。

新規・増額の手続きは9月29日(金)まで

児童手当の支給対象が「小学3年生まで」から「小学6年生(12歳到達後最初の年度末)まで」のお子さんに拡大され、所得限度額も引き上げられました。

新たに対象となるかたは、9月29日(金)までに手続きをしてください。認定されると、平成18年4月分から、さかのぼって支給されます。

現在児童手当を受給していて、ほかに小学5・6年生(平成6年4月2日から8年4月1日生まれ)のお子さんを養育しているかたも、手続きをすると、平成18年4月分から増額になります。なお、これまで支給されていた小学4年生(平成8年4月2日から9年4月1日生まれ)のお子さんについては、引き続き受給できますので手続きは必要ありません。

法律上は、9月30日までとなっていますが、土曜日にあたるため、29日(金)で受け付けを完了します。なお、9月29日を過ぎても申請はできますが、申請した翌月分からの支給となりますので、ご注意ください。

\* 公務員(郵政公社職員・国立大学などの職員は除く)のかたは、勤務先に申請してください。

\* お子さんが秋田市にお住まいでも、単身赴任などで申請者の住所地が秋田市外の場合は、住所地の市町村役場に申請してください。

### 新しい 所得限度額



厚生年金・共済組合などの加入者  
国民年金の加入者  
年金に加入していないかた

ご自分の所得は、平成16・17年分源泉徴収票の「給与所得控除後の金額」や「扶養人数」、平成16・17年分の確定申告書などを参考にしてください。

扶養親族等の数	所得限度額	所得限度額
0人	468万円	540万円
1人	506万円	578万円
2人	544万円	616万円
3人	582万円	654万円
4人	620万円	692万円
5人	658万円	730万円

平成18年4・5月分は平成16年中の所得で、6月分以降は平成17年中の所得で審査します。

限度額には、社会保険料相当額(8万円)を加算しています。また、申請者に医療費控除などがあると、所得額から控除される場合があります。

### 受付期間

9月29日(金)までの平日、午前8時30分～午後5時15分(市民サービスセンターは午前9時～)

### 受付場所

市民課5番窓口、土崎・新屋支所、市民サービスセンター(アルヴェ1階)、河辺・雄和市民センター、岩見三内・大正寺連絡所

### 手続きに必要なもの

新規の申請▶ 印鑑 申請者名義の金融機関の口座番号(市内の本・支店のもの。郵便局は除く) 申請者の健康保険者証のコピー(厚生年金などに加入しているかたのみ) 増額の申請▶ 印鑑

問い合わせ 市民課総務担当tel(866)2072



## ファミリー・サポート・センター 協力会員を募集

ファミリー・サポート・センターは、急な用事や仕事などのとき、お子さんを預かってほしいかた(利用会員)に、預かってくれるかた(協力会員)を紹介する制度です。

協力会員になって、あなたの子育て経験や空いた時間を活かしてみませんか。会員になるための研修を下記のとおり行います。受講・登録は無料です。

協力会員  
研修会 5月11日(木)午前10時～午後4時  
アルヴェ4階洋室C

申し込み 秋田市ファミリー・サポート・センターtel(887)5336

## 夜間休日 応急診療所へ



千秋久保田町の成人病医療センター1階

夜間 診療時間▶ 19:30～22:30  
診療科目▶ 小児科、耳鼻咽喉科  
休・祝日  
年末年始 診療時間▶ 9:30～15:30  
診療科目▶ 小児科

上記の診療時間・科目以外の受診は、市立秋田総合病院、秋田組合総合病院、秋田赤十字総合病院、中通総合病院へどうぞ。

### 5月の連休の診療予定

診療科目	診療時間	1日(月)	2日(火)	3日(水)	4日(木)	5日(金)	6日(土)	7日(日)
小児科	9:30～15:30	休	休	○	○	○	休	○
	19:30～22:30	○	○	○	○	○	○	○
耳鼻咽喉科	19:30～22:30	○	○	○	○	○	○	○

問い合わせ 夜間休日応急診療所tel(832)3333  
市保健所保健予防課tel(883)1172



## 青空保育にどうぞ

お子さんを遊ばせながら、お母さん同士や保育士とおしゃべりしませんか。直接会場へどうぞ。

**時間** 午前10時10分～10時50分(雨天中止)

- 保戸野保育所tel(823)6928 5月10日(水)、山王街区公園
  - 川口保育所tel(832)4582 5月16日(火)、川口街区公園
  - 土崎保育所tel(845)1571 5月18日(木)、琴平第一街区公園
  - 牛島保育所tel(832)3045 5月18日(木)、牛島東五丁目街区公園
  - 寺内保育所tel(863)6253 5月18日(木)、寺内八橋イサノ公園
- 各公園に駐車場はありませんので、ご注意ください。

日(木)午前9時45分～11時、港北保育所で。申し込みは5月6日(土)から港北保育所tel(845)7166

**親子サロン** 就園前の親子が対象。お子さんを遊ばせながら、ママ同士でおしゃべり。申し込みは5月6日(土)から各保育所へどうぞ。  
5月10日(水) 手形第一保育所 tel(834)0766 5月11日(木) 川尻保育所tel(823)3254

### こんにちはひろば

ふれあい遊びと育児相談。参加無料。直接会場へどうぞ。子ども未来センターtel(887)5340  
河辺総合福祉交流センター 5月8日(月)午前10時～ 飯島南児童センター 5月9日(火)午前10時30分～ 高清水児童センター 5月16日(火)午前10時～ 下新城地域センター 5月17日(水)午前10時～ 中通児童館 5月23日(火)午前10時30分～

### ひまわりキッズ

1歳6か月～4歳のお子さんが対象です。ふれあい体操、ミニ運動会など。定員30組。応募多数の場合は抽選。  
とき / 5月16日(火)から来年2月までの毎月第3火曜日、午前10時15分～ ところ / サンバル秋田ほか  
申し込み 往復はがきに、住所、保護者とお子さんの名前(ふりがな)、お子さんの生年月日、電話番号を書いて、5月8日(月)(消印有効)まで、〒010-0921大町二丁目3-27 中央公民館「ひまわりキッズ」係tel(824)5377

### 北・ら・らキッズ

1歳から4歳までの就園前のお子さんが対象です。親子遊び、大型バスでの移動学習など。  
とき / 6月7日(水)から来年3月までの毎月1回、午前10時～正午

ところ / 北部公民館 定員 / 20組 (応募多数の場合は抽選)

申し込み 往復はがきに、住所、保護者とお子さんの名前(ふりがな)、性別、生年月日、電話番号を書いて、5月15日(月)(必着)まで、〒010-0146下新城野字前谷地263 北部公民館tel(873)4839

### 育児サロンルンルンひろば

就園前のお子さんを自由に遊ばせ、情報交換ができるサロンです。直接、会場の東部公民館へどうぞ。東部公民館tel(834)2206  
とき / 5月から来年2月までの毎月第3金曜日、午前10時～正午

### 地域のサークルで遊ぼう

保護者も一緒にご参加ください。  
**河辺なかよし広場** 対象 / 就園前のお子さん とき / 毎月第2・第4月曜日午前9時30分～ ところ / 河辺総合福祉交流センター 問い合わせ / 主任児童委員の鈴木さんtel(884)2431

**このゆびとまれ!** 対象 / 就園前のお子さん とき / 5月2日(火)・16日(火)午前10時～ ところ / 明德児童センター 問い合わせ / 明德地区主任児童委員の奥山さんtel(835)0674

**ピュア** 対象 / 就園前のお子さん とき / 5月9日(火)から毎週火曜日、午前10時～ ところ / 茨島コミセン 参加費 / 100円 問い合わせ / 同サークルの高畑さん tel090-1790-0448

**しゃぼんだま広場** 対象 / 就園前のお子さん とき / 5月12日(金)午前10時～ ところ / 四ツ小屋児童センター 問い合わせ / 四ツ小屋地区主任児童委員の伊藤さん tel(839)3891

**さくらっこクラブ** 対象 / 就園前のお子さん とき / 5月12日(金)午前10時～ ところ / 桜児童セン

## 親子のふれあい広場



楽しい手遊びやふれあい遊び。会場は子ども未来センター(アルヴェ5階)。参加無料。直接会場へどうぞ。

### よちよち広場(0歳～1歳)

5月11日(木)午前10時～10時30分

### ぴよんぴよん広場(2歳～3歳)

5月18日(木)午前10時～10時30分

子ども未来センターtel(887)5340

ター 問い合わせ / 桜地区主任児童委員の三浦さんtel(835)7307

### ダリアエンジェルクラブ

対象 / 雄和地域の就園前のお子さん とき / 5月12日(金)から毎週金曜日、午前10時～ ところ / 雄和公民館 問い合わせ / 代表の佐々木さんtel(886)3895

**親子ピクス** ところ / 寺内の青少年交流センター(コースパル) 参加費 / 1家族500円 申し込み / 子育て応援Seedtel090-2954-3947 ベビー(生後6週～1歳)  
5月12日(金)・19日(金)午前11時～キッズ(1歳～就園前) 5月12日(金)午前10時～ ママピクス 5月19日(金)午前10時～

### 子育てサロン「スマイルキッズ」

とき / 5月15日(月)午前10時～ ところ / サンバル秋田 定員 / 20組 参加費 / 1世帯300円 申し込み / 子育て応援Seedの甲本さんtel090-2979-9578

**泉のすこやか学級** 対象 / 泉学区の3歳未満のお子さん とき / 5月16日(火)から月1回、午前10時～ ところ / 泉児童センター 年会費 / 1,000円 問い合わせ / 泉地区主任児童委員の湯浅さん tel(863)6065

**牛島っ子** 対象 / 就園前のお子さん とき / 5月17日(水)午前10時～ ところ / 御所野ピノキオ広場 問い合わせ / 南部公民館 tel(832)2457

**とんとんクラブ** 対象 / 3歳未満のお子さん とき / 5月17日(水)午前10時～ ところ / 下北手児童センター 問い合わせ / 下北手地区主任児童委員の川村さん tel(834)9427

**めんこいくらぶ** 対象 / 就園前のお子さん とき / 5月17日(水)・31日(水)午前10時～ ところ / 大住コミセン 問い合わせ / 同サークルの佐藤さんtel(834)9651



# 育児

すくすくライブラリー  
いっしょに  
本をよもつ!

子どもと一緒に楽しめる本を紹介するコーナー



ままだす すきです すてきです

谷川俊太郎 / 作 福音館書店

なんて素敵なタイトルでしょう。実はこれ、しりとり絵本なのです。5月14日は、母の日ですね。親子で言葉遊びを楽しんでみませんか。

中央図書館明德館 tel(832)9220

## 乳幼児健康診査

個人通知はしませんので、母子健康手帳別冊をよく読んで受診しましょう。別冊をお持ちでないかたは、保健予防課、市民課、土崎・新屋支所、市民サービスセンター(アルヴェ1階)、河辺・雄和市民センター、岩見三内・大正寺連絡所へどうぞ。tel(883)1172

### 4・7・10か月児健康診査

4・7・10か月になった日から1か月以内のお子さんを対象に、母子健康手帳別冊に記載されている市内の委託医療機関で行っています。なお、委託医療機関に、下記の医療機関が加わりました。

はらだ小児科医院 tel(867)8855  
島田クリニックtel(888)0101  
えのきこどもクリニックtel(866)0505  
石田小児科医院tel(831)3012

### 1歳6か月児健康診査

平成16年11月生まれのお子さんが対象です。右表の地区割りを確認し、ご自分の地区の日にご連絡ください。都合が悪く、受診できないかたはご連絡ください。まだ受けていないかたも、2歳未満だと受診できますので、ご連絡ください。当日は母子健康手帳と別冊、パスポートをお持ちください。受付時間は午後零時45分～1時30分。

中央地域 6月6日(火)、市保健センター 東部・南部 地域 6月7日(水)、アルヴェ4階 北部地域 6月9日(金)、土崎支所3階 南部・西部地域 6月15日(木)、市保健センター 雄和地域(対象...平成16年11・12月、平成17年1月生まれ) 8月9日(水)、雄和公民館3階 河辺地域(対象...平成16年11・12月、平成17年1月生まれ) 8月10日(木)、河辺総合福祉交流センター

### 3歳児健康診査

平成14年12月生まれのお子さん

が対象です。下表の地区割りを確認し、ご自分の地区の日にご連絡ください。都合が悪く、受診できないかたはご連絡ください。まだ受けていないかたも、4歳未満だと受診できますので、ご連絡ください。

当日は母子健康手帳別冊の3歳児健康診査用アンケートと尿検査セット(尿を容器に採って)、母子健康手帳をお持ちください。受付時間は午後零時45分～1時30分。

中央地域 6月16日(金)、市保健センター 北部地域 6月22日(木)、土崎公民館 東部・南部 地域 6月27日(火)、アルヴェ4階 南部・西部地域 6月28日(水)、市保健センター 雄和地域(対象...平成14年10・11・12月生まれ) 6月20日(火)、雄和公民館3階 河辺地域(対象...平成14年10・11・12月生まれ) 6月21日(水)、河辺総合福祉交流センター

会場の地区割り

地域	該当地区
中央	山王、保戸野、八橋、川尻、川元、旭南、旭北、中通、大町、南通、泉、高陽、寺内、千秋、植山
東部	手形、手形山、旭川、新藤田、濁川、仁別、山内、蛇野、添川、柳田、下北手、太平、横森、桜、桜ガ丘、桜台、大平台、広面、東通
南部①	御所野、上北手、山手台
北部	土崎、將軍野、飯島、港北、外旭川、金足、上新城、下新城
南部②	牛島、卸町、大住、仁井田、四ツ小屋、御野場
西部	新屋、勝平、茨島、豊岩、下浜、浜田、向浜

母子手帳別冊にある地区割りは一部変わっていますので、上の表をご確認ください。

アルヴェ周辺には無料駐車場がなく、土崎支所は駐車場が狭いので、公共交通機関などのご利用を。

## ヤングプレママ&ヤングママのおしゃべりルーム

妊婦さんとママ同士の交流や個別相談。電話で予約が必要です。無料。保健予防課tel(883)1174  
対象 / 20歳以下の妊婦さんと、20歳以下でママになったかたとき / 5月10日(水)午前10時～正午 ところ / 市保健センター

## 離乳食・幼児食の教室

参加無料。お子さんも一緒にどうぞ。申し込みは、5月2日(火)から保健予防課tel(883)1175

離乳食教室 離乳食の進め方、食品の調理法、試食など。午前10時～11時30分、市保健センターで。定員各20人。中期(生後6か月～8か月) 5月15日(月) 後期(生後8か月～10か月) 5月17日(水)

みんなでもぐもぐ教室 2歳前後のお子さんの保護者が対象です。幼児食の進め方、試食など。5月29日(月)午前10時～11時30分、市保健センターで。定員35人

## 保育所で遊びませんか

読み聞かせの会 5月9日(火)午前10時30分～11時。直接、会場の川口保育所へどうぞ。

保育所開放 0歳～5歳のお子さんが対象。時間は午前9時45分～11時。直接各保育所へどうぞ。

泉・土崎・河辺中央 5月9日(火)  
牛島・戸島・岩見三内 5月10日(水)  
港北・川尻・寺内・保戸野 5月16日(火)

離乳食試食会 上記の保育所開放に合わせて、次の2か所で実施します。申し込みは5月6日(土)から各保育所へどうぞ。

泉保育所tel(823)1626

川尻保育所tel(823)3254

こんにちは赤ちゃんルーム 将来のお父さん、お母さんなどが対象。0歳児室で保育体験など。5月11



弥生っこ村

# 各種団体向け 施設見学会

町内会や婦人会など各種団体を対象に、市の施設をご案内します。今回は、前期分(6・7月)を募集します。

## 日程

6月2日(金)から7月28日(金)までの毎週火・水・金曜日

## 見学先・見学コース

各団体で、市の施設の中から見学先を選んでコースを決めていただくか、下記のモデルコースから選択してください。

### モデルコース

太平山自然学習センター「まんだらめ」 アルヴェ  
大森山動物園(2時間) 秋田公立美術工芸短期大学  
史跡秋田城跡 千秋公園  
地蔵田遺跡「弥生っこ村」 史跡秋田城跡  
藤倉水源地 仁井田浄水場  
向浜し尿処理場 八橋下水道終末処理場  
市役所(本庁・議場など) 消防本部 アルヴェ  
\*市議会開催中は、議場の見学ではなく傍聴などになります  
総合環境センター(溶融炉・リサイクルプラザ)  
大森山動物園(3時間)

## 申し込みは5月15日(月)まで専用の申込書で

5月15日(月)(必着)まで、専用の申込書で市民相談室へお申し込みください。申込書は、市民相談室(市役所1階)、土崎・新屋支所、市民サービスセンター(アルヴェ1階)、河辺・雄和市民センター、岩見三内・大正寺連絡所、各地域センター、各コミセンでさしあげています。また、Eメールで申し込む場合は、ホームページから申込書をダウンロードして、必要事項を記入のうえ、下記へお送りください。

Eメール ro-plcs@city.akita.akita.jpへ。

ホームページ

<http://www.city.akita.akita.jp/city/pl/cs/>

問い合わせ 市民相談室tel(866)2039

# まつりの 主役大募集!



## 楽しいおへそを見せてください

6月4日(日)に河辺の「へそ公園」で開かれる「第20回へそまつり」のへそ踊りコンテストに参加しませんか。入賞者には賞金もあります。楽しい衣装、音楽、振り付けで観衆を沸かせちゃおう!

定員 個人、グループ、合わせて10組

募集期間 5月2日(火)から19日(金)まで

その他 音楽テープ、CDなどは各自でお持ちいただきます。1曲3~5分の長さとしします

申し込み 個人の場合は住所、氏名、電話番号を、グループの場合は、代表者の住所、氏名、電話番号、参加人数を、へそまつり実行委員長の伊藤廣司さんへ。tel(883)2466

問い合わせ 河辺市民センター産業班tel(882)5162

## 消防と 子どもの集い



5月5日(金)午前9時30分~正午 八橋運動公園

はしご車や救助工作車がやってくる! 消防服・救助服での記念撮影、ちびっこレスキューなど、楽しい体験もいっぱいだよ。

問い合わせ 消防本部予防課tel(823)4247

詳しい放送日程は  
広報課へどうぞ  
tel(866)2034



5分間  
テレビ番組

AAB おはよう秋田市から

月~木 午前10時30分~

ABS こんにちは秋田市から

水~金 午後3時50分~

土 午後3時55分~

AKT こんばんは秋田市から

水 午後10時54分~

15分

5/28(日)7:30~ ABSおはよう秋田市長です「最新の市勢情報を市長自ら解説」

5/1(月) 5/9(火)

佐竹氏歴史資料展  
~佐竹史料館企画展  
連休到来!  
河辺の行楽地を紹介

5/10(水) 5/16(火)

長い間ありがとう  
「赤バス最終便発車」(再放送)  
秋田市の文化財紹介  
「森九商店」(再放送)  
中心市街地のまちづくり(再放送)



エフエム秋田 秋田市マンデー555

毎週月 午後5時54分~

ABSラジオ 秋田市今週のいちネタ

毎週火 午前10時30分~

エフエム秋田 ふれあい情報

火~土 午前10時55分~

エフエム橋台 午後スタ

毎週水 午後2時00分~

住宅用火災警報機の設置が義務づけられます  
へそ踊りコンテストに参加しませんか



# 催し物

## あか きょうど かんこうえんかい 赤れんが郷土館講演会

「洋館とロマンティック街道」がテーマ。観覧料200円が必要です。

対象 / 高校生以上のかた 日時 / 5月14日(日)午後5時～6時30分

定員 / 先着70人

申し込み 5月2日(火)午前9時30分から赤れんが郷土館tel(864)6851

## ぶん かせいさんさくかい 文化財散策会

寺町通りの文化財を訪ねながら、旧羽州街道筋を散策します。

日時 / 5月20日(土)午前9時～正午 集合場所 / 赤れんが郷土館駐車場

定員 / 25人 参加料 / 40円

申し込み 5月9日(火)午前8時30分から文化振興室tel(866)2246

## さ たけじょう か ある かい 佐竹城下を歩く会

5月20日(土)午前10時、明田郵便局前に集合。歴史作家の土居輝雄さんと富士山(明田)・楢山巡り。

問い合わせ 土居輝雄さん

tel(832)8708

## みなとプラスの響き

中学校の吹奏楽部と陸上自衛隊第9音楽隊の合同演奏会。入場には整理券(無料)が必要です。整理券の申し込みは、細川レコード、品田商店、越中谷写真商会、ホテル大和、佐々木精肉店、セリオンへどうぞ。

日時 / 5月13日(土)午後零時30分開場 会場 / セリオンプラザ1階

問い合わせ 土崎支所 2階各種団体事務局tel(845)2264

## しんりん いち 森林の市

山菜・木工品の販売、クラフト製作、シイタケの駒打ちなど。先着250人に苗木をプレゼント。

日時 / 5月13日(土)午前10時～午後2時 会場 / 東北森林管理局構内

問い合わせ 東北森林管理局指導普及課tel(836)2214

## あき たうえき 秋田植木まつり

5月10日(水)から25日(木)まで、午前9時～午後6時、八橋運動公園内で開きます。初日は午前9時から先着100人に苗木やお花をプレゼント!

問い合わせ 秋田植木まつり事務局の横山さんtel(862)4594



親子で農作業体験&自然観察

# わんぱく王国



対象 小学生とその保護者

開催日時と活動内容

会場 雄和の左手子・向野・萱ヶ沢地区

定員 先着30家族

参加費 1家族7,000円  
(野菜代、畑管理代、保険料など)

申し込み

5月8日(月)午前8時30分から、電話かファクスで雄和公民館へ。tel(886)5585

ファクス(886)3034

野菜の植付と山菜のもぎ取り体験 5月28日(日)午前8時30分～11時30分

カブトムシの生態観察&ブロッコリ・キャベツの収穫体験 7月9日(日)午前9時～午後1時  
野菜の植付、枝豆・トウモロコシの収穫、収穫した野菜で夕食会、ホテルの観察会 7月29日(土)午後5時～8時

トマト、ナス、カボチャ、二十日大根などの収穫週間 8月6日(日)～12日(土)

餅つき体験&収穫感謝祭 11月3日(金)午前9時30分～11時30分

\*野菜などの生育状況により日程を変更する場合があります

## 10キロ歩いてボランティア

# あしながPウォーク10



5月21日(日)午前10時スタート(9時30分集合)

全国各地の10キロコースを、家族や友だちと楽しく歩きながら、遺児のことなどを考えてもらうボランティア・ウォークです。

当日参加できないかたの寄附も受け付けています(あしなが育英会に全額寄付します)。

コース アゴラ広場(集合場所) 県民会館 秋田中央警察署 通町 大町一丁目・二丁目 山王大通り 中央通り アゴラ広場(予定)

参加費 大人500円 中・高校生300円 小学生以下100円

申し込み 秋田県Pウォーク担当の三浦亮さんtel090-5445-6474

あしなが育英会ホームページ <http://www.ashinaga.org/>



## 市民レポーター募集!

秋田市のホットな情報を、さわやかにお茶の間に伝えてくれる市民レポーターを募集します。

秋田市の作る5分間のテレビ番組(右のテレビガイド参照)に出演。あなたの思いを伝えてみませんか。

対象

秋田市にお住まいで、中学生以上のやる気と熱意にあふれたかた  
\*自分の出演したい番組を企画することも可能です

定員

10人(応募多数の場合は面接で選考)

その他

出演は年に1人1、2回程度。おもに日中、市内のいろいろな場所に行ってレポートしてもらいます(送迎あり)。報酬はありません。採用者はボランティア保険に加入します

応募方法  
問い合わせ

5月1日(月)から19日(金)まで、広報課視聴覚広報担当へ。  
tel(866)2034 Eメール ro-plpb@city.akita.akita.jp





## ユフォーレへ 無料バス運行

ユフォーレへは、便利な無料シャトルバスをご利用ください。利用の前日までに予約が必要です。

予約・問い合わせ

秋田県健康増進交流センター  
ユフォーレtel(884)2111

秋田便

アルヴェ前9:30発 広面マルダイ 広面なかよし 下北手中学校 ユフォーレ  
5月の運行日 9日(火)・11日(木)・16日(火)・18日(木)・25日(木)・30日(火)

河辺便

豊成9:40発 戸島 和田 諸井 岩見 ユフォーレ  
5月の運行日 10日(水)・17日(水)・31日(水)

水中エクササイズ教室

当日トレーニングルームで受け付け。お気軽にどうぞ。  
対象 / 中学生以上のかた 日時 / 毎週火・木・土曜日、午後2時～2時30分 参加料 / 無料(入館料別)



5月12日(金)・19日(金)・26日(金)は70歳以上のかた、小学生以下のお子さんは入館無料

## 子どもマナーとゆかたの着装

ひとりでゆかたを着てみよう。

対象 / 小学3年～中学2年生 日時 / 6月3日(土)・10日(土)・24日(土)、7月1日(土)・8日(土)午前10時～正午 会場 / 土崎公民館 受講料 / 無料(ゆかたを借りるかたは洗濯代として500円) 定員 / 12人

申し込み 往復はがきに、住所、氏名、年齢、身長、電話番号を書いて、5月25日(木)まで、〒011-0941 土崎港北六丁目4-18 装道、礼法、きもの学院の渡辺キヨさん tel(845)6192

## 普通救命講習

救急車が来るまでの応急手当。

日時 / 5月20日(土)午前9時～正午 会場 / 秋田南消防署 受講料 / 無料 定員 / 先着10名

申し込み 秋田南消防署

tel(839)9551

## 甲種防火管理新規講習

日時 / 5月31日(水)、6月1日(木) 午前9時～午後4時30分

会場 / 文化会館 定員 / 先着250人 受講料 / 5,000円

申し込み 5月8日(月)～19日(金)、市消防庁舎4階で受け付け。市消防本部予防課tel(823)4247

## 石油機器技術管理の講習

石油機器技術管理士講習・認定試験 日時 / 6月8日(木)・9日(金)午前9時～午後6時 会場 / ル・ポールみずほ 定員 / 100人 手数料 / 16,800円

石油機器技術管理再講習

日時 / 6月12日(月)午前9時30分～午後5時 会場 / 秋田テルサ 定員 / 200人 受講料 / 8,900円

申し込み 5月12日(金)まで(財)日本石油燃焼機器保守協会 tel03(3499)2928

## 危険物取扱者試験準備講習

いずれも会場は文化会館。

乙種第4類 準備講習 = 6月10日(土)・11日(日)と15日(木)・16日(金)、午前9時～午後5時。受講料14,700円(会員9,450円) 直前講習 = 7月9日(日)午前9時30分～午後4時。受講料8,400円

丙種 6月25日(日)午前9時～午後4時。受講料9,450円

申し込み 5月8日(月)から19日(金)まで(社)秋田県危険物安全協会連合会tel(836)3236

## マンション管理研修会

エレベーターの保守点検、改修など。

対象 / マンションの居住者、区分所有者 日時 / 5月20日(土)午後1時～2時 会場 / サンパル秋田 資料代 / 500円

申し込み 5月15日(月)まで秋田県マンション管理士会tel(868)1383



## 案内

## 市立病院のボランティア募集

患者さんの案内、裁縫、園芸、生け花・絵画の展示などで協力して下さるかたを募集します。月～金曜日の間で活動日、時間を指定できます。

申し込み 市立秋田総合病院医事課tel(823)4171

## 南部地区町内親善バレー

ボール大会参加チーム募集 町内対抗の8人制ビニールバレーボール大会です。5月28日(日)、牛島小と大住小の体育館で開催。1チーム男性2人、女性6人。

対象 / 南部公民館管内の町内参加費 / 1チーム1,500円

申し込み 5月16日(火)まで南部公民館tel(832)2457

## 自衛官採用試験(幹部候補生)

応募資格 / 20歳以上26歳未満の男女(22歳未満は大卒見込み含む)

日時 / 5月20日(土)・21日(日) 21日は飛行要員のみ 会場 / 秋田市内 応募受付 / 5月12日(金)まで

資料請求 自衛隊秋田地方連絡部 秋田募集案内所tel(864)4929

## ふれあい無料法律相談

法律、相続などの相談に加藤堯弁護士が応じます。先着6人。

日時 / 5月15日(月)午前10時～正午 会場 / 市老人福祉センター

申し込み 5月8日(月)午前10時から市社協ふれあい福祉相談センターtel(863)6006(電話のみで受け付け)

## 出張ふれあい福祉相談

心配ごと、家庭のことなどに、電話、面接で相談に応じます。

河辺地域 = 5月10日(水)午前10時～午後3時、河辺総合福祉交流センターで。相談電話tel(881)1205

雄和地域 = 5月24日(水)午前10時～午後3時、雄和ふれあいプラザで。相談電話tel(886)5071

## 無料調停相談会

家庭内の問題、消費者金融問題、交通事故補償などの相談に応じます。

日時 / 5月12日(金)午前10時～午後3時 会場 / 秋田簡易裁判所

問い合わせ 秋田調停協会

tel(824)3121

## 秋田県合同就職面接会

県内企業の採用担当者と個別に面談できます。就職相談もできます。

対象 / 来年3月に大学、短大、高専、専修学校を卒業予定の学生など

日時 / 5月23日(火)午後1時～5時 会場 / 秋田ビューホテル

問い合わせ 県雇用労働政策課若年者支援班tel(860)2334

# 情報チャンネルa

ゴールデンウィーク 自分探しする ヒサト



## 講座

### 山菜と薬草の見分け方教室

わらび採りもします。小学生大歓迎。  
対象 / 現地集合できる親子  
日時 / 5月20日(土)午前9時~正午  
場所 / 大滝山自然公園(上新城)  
定員 / 先着10組 参加費 / 無料  
申し込み 5月8日(月)午前9時  
から北部公民館tel(873)4839

### 市民講座「山菜に親しもう」

おいしい山菜料理についての講話。  
日時 / 5月12日(金)午前10時~11時  
30分 会場 / 御所野交流センター  
定員 / 先着40人 参加費 / 無料  
申し込み 御所野交流センター  
tel(826)0671

### 転勤おくさま教室

施設めぐり、郷土料理作り、稲刈り  
体験など。昼食代、材料代実費。  
対象 / 秋田市に転入して3年以内の  
かた 日時 / 5月18日(木)から来年  
1月18日(木)までに10回 会場 / 東  
部公民館ほか 定員 / 先着30人  
申し込み 東部公民館  
tel(834)2206

### 河辺公民館の講座

いずれも午前10時~正午、河辺公  
民館で。先着各20人。材料費実費。  
筆ペン講座 = 5月17日(水)から来年  
2月まで毎月1回  
絵画講座(水彩画、水墨画) = 5月25  
日(木)から来年2月まで毎月1回  
申し込み 5月15日(月)まで河辺  
公民館tel(882)5311

### 草木染め講座

対象 / 女性 日時 / 5月16日(火)か  
ら11月14日(火)までに5回、午前10  
時から 会場 / 河辺公民館ほか 定

員 / 先着10人 材料費 / 実費負担  
申し込み 5月12日(金)まで河辺  
公民館tel(882)5311

### フォークダンス初心者教室

日時 / 5月17日(水)から6月14日(水)  
までの毎週水曜日、午後7時~8時  
45分 会場 / 土崎公民館  
参加費 / 無料  
申し込み 5月2日(火)から土崎  
公民館tel(846)1133

### テルサ5月の料理教室

時間 / 午前10時~午後1時 会場 /  
秋田テルサ 参加料 / 各1,700円  
定員 / 各24人  
筍いろいろ料理 = 15日(月) 旬の山  
菜料理 = 17日(水) 抹茶ケーキとパ  
ン = 19日(金) 中華デザート = 24日  
(水) 絵巻ずし = 26日(金)  
申し込み 5月2日(火)午前10時  
から秋田テルサtel(826)1800

### みなと女性セミナー

女性の健康などについて学びます。  
日時 / 6月13日(火)から来年3月13  
日(火)まで毎月1回、午前10時~正  
午 会場 / 土崎公民館ほか 参加  
料 / 2,000円 定員 / 100人  
申し込み 5月24日(水)まで土崎  
公民館tel(846)1133

### 飯島南女性講座

「自分を育てよう~おしゃれに生き  
る~」をテーマに講話や移動学習。  
日時 / 5月15日(月)から12月18日  
(月)までに8回、午前10時~正午  
会場 / 飯島南児童センター  
定員 / 50人 年会費 / 2,000円  
申し込み 5月9日(火)まで土崎  
公民館tel(846)1133

### エンジョイスports教室

軽スポーツの指導や健康の講話。  
対象 / 20歳以上 日時 / 5月26日  
(金)から6月29日(木)までの平日に8

回 会場 / 市立体育館ほか  
定員 / 30人 参加料 / 500円  
申し込み 5月8日(月)午前9時  
からスポーツ振興課tel(866)2247

### ロシア語講座 初級・中級

基本的な会話を学びます。  
日時 / 5月11日(木)から来年3月ま  
で、初級は毎週木曜日の午後4時  
15分~5時15分、中級は毎週金曜  
日の午後4時~5時 会場 / 秋田商  
工会議所 受講料 / 15,000円  
申し込み 5月9日(火)まで(社)秋  
田県貿易促進協会事務局  
tel(896)7366

### 再就職準備IT講習

初めてのパソコン・基礎技能。  
日時 / 5月23日(火)・30日(火)、午前  
10時15分~午後4時15分  
会場 / サンパル秋田 定員 / 12人  
テキスト代 / 530円  
申し込み 往復はがきに、講座名、  
氏名、住所、連絡先を書いて、5月  
10日(水)(消印有効)まで、〒010-  
0921大町二丁目3-27 女性学習セ  
ンターtel(824)7764

### ふれあい体験スクール

知的ハンディを持つかたに対しての  
ボランティアに参加してみませんか。  
日時 / 5月27日(土)から7月1日(土)  
までに5日間、土曜・平日の2コー  
ス 会場 / 市老人福祉センターほか  
定員 / 各10人 参加料 / 無料  
申し込み 5月23日(火)まで市ポ  
ランティアセンターtel(862)9774

### 車いす社交ダンス講習会

障害のあるかたもないかたも、どな  
たでも楽しめます。初心者歓迎。  
日時 / 5月6日(土)・20日(土)午前10  
時30分~正午 会場 / 秋田県社会  
福祉会館 受講料 / 無料  
申し込み 秋田車いす社交ダンスク  
ラブの阿部さんtel090-7663-0890



毎月一回、市内で見ることが出来る旬の草木の開花情報をお届けするこのコーナー。四季折々の花を探しに出かけ、秋田の美しい季節を感じてみませんか。



5月が見ごろの花

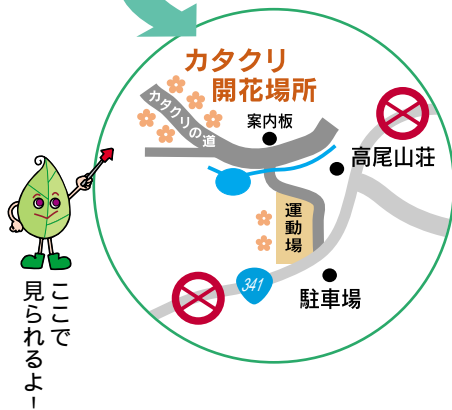
# カタクリ

咲き始めています

春、野山に咲く花の中でも人気を集める「カタクリ」は、小さいかがり火のようにうつむいた、紫色の花を咲かせます。種から育てると、初めて花をつけるまで、7～8年かかります。

高尾山のほか、仁別の秋田市植物園でも見ることができます。

問い合わせ 公園課tel(866)2445



高尾山の運動場脇と、散策路「カタクリの道」に咲いています。国道341号は、5月19日(金)まで通行止めです。ご注意ください。