

国重要無形民俗文化財

竿燈まつり

8月3日(木) 6日(日)

竿燈囃子が夏を告げ、1年ぶりの目覚めを見せる「竿燈まつり」、今年も約1万個の提灯で彩られた竿燈が、光の大河となって大通りを埋め尽くします。江戸時代から受け継がれてきた伝統と技の数々を、どうぞお楽しみください。

昨年、竿燈会結成26年目にして妙技会大若団体規定で初優勝した「新川向南町竿燈会」。大若に続け！と、幼若、小若、お囃子のみならず、毎日の練習に力が入ります。



1年中練習をしているというから驚き

新川向南町竿燈会
本番！ さあ来い、



私たちもお囃子で盛り上げます



小若の名演技にもご注目



幼若にも厳しい？

妙技会

8月4日(金) 6日(日)
会場 通町

4日・5日 予選

9:50	大若(規定・自由・個人) 囃子方
12:00	竿燈チャレンジコーナー
13:00	大若(規定・自由・個人) 囃子方

6日 決勝

10:00	小若
10:30	囃子方
13:00	大若(自由演技)
13:50	大若(個人)
14:25	大若(規定演技)
14:30	閉会式



妙技会は、雨天の場合、市立体育館で開催する予定です。詳しくは当日、秋田市竿燈まつり実行委員会へ。tel(866)2112

夜本番

8月3日(木) 6日(日)
会場 竿燈大通り

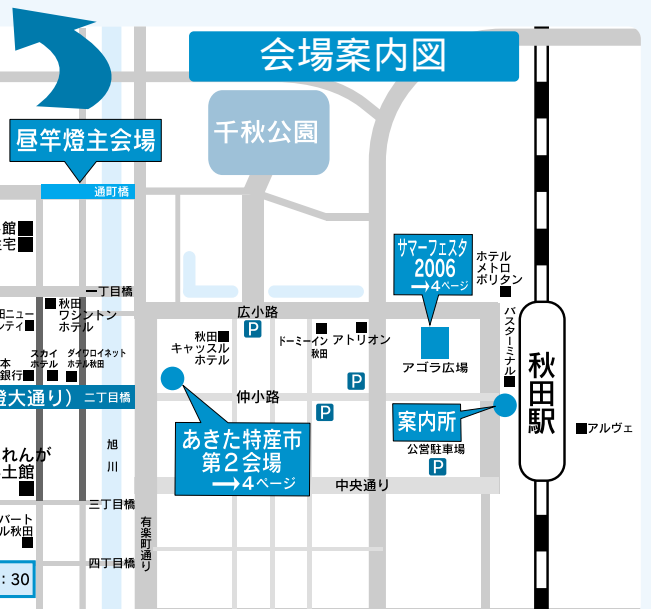
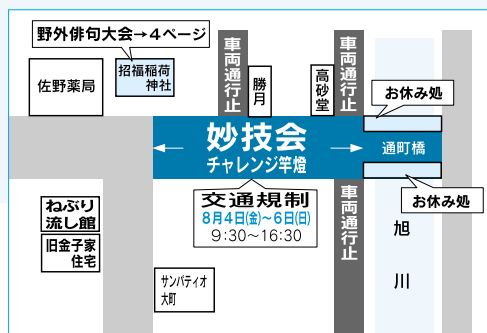
18:30	交通規制開始(竿燈大通り)
18:35	観覧席入場(予定) 4日は18:45から民謡手踊り
19:00	竿燈入場 3日は18:55(予定)から 4日は19:10から
19:30	竿燈演技開始 3日は19:25(予定)から 4日は19:40から
20:40	ふれあい竿燈 (約10分間) 竿燈に触れたり、記念撮影ができます。
21:30	交通規制解除



問い合わせ

秋田市竿燈まつり実行委員会
(商業観光課内)
tel(866)2112 ファクス(866)2425

竿燈まつり
関連イベントは
次のページ



車いす用駐車場...申し込みが必要ですので、秋田市竿燈まつり実行委員会へお問い合わせください。tel(866)2112
路線バスのう回運行...竿燈期間中、竿燈まつり主会場(二丁目橋～竿燈大通り～山王大通り県庁西交差点)と、妙技会会場(とおりまちばし～せきや商店前)を通過する路線バスは、時間帯により、う回運行しますのでご了承願います。
秋田中央交通(株)tel(823)4413



2005フォトコンテスト推薦作品

8月3日(木) 6日(日)

竿燈まつり期間中の イベント

毎日!

あきた特産市



市役所前(午後2時~9時30分)
旧産業会館跡地(正午~9時30分)
軽食・飲み物・特産品のほか、はんでんの古着で作った巾着に、竿燈のろうそくを入れた、安全のご利益があるお守りを1個1,000円で販売(限定250個)。

毎日!

農畜産物直売



市役所前(午後3時~)
市内でとれた安全・安心・新鮮な品物がいっぱい! 売り切れ次第終了します。

毎日!

サマーフェスタ2006



アゴラ広場(午前10時~午後5時)
竿燈や伝統芸能の実演、工芸品の実演販売などを行います。

大人も子どもも
五・七・五!

野外俳句大会



日時 8月4日(金) 正午~午後3時
会場 通町(招福稲荷神社境内)

竿燈まつりをテーマに、街角で一句詠んでみませんか。投句料・参加費無料。優秀作品50点に盾を贈呈します。表彰式は午後5時から同会場。詳しくは、秋田市俳句人連盟事務局の中村榮一さんへ。

tel(834)7403

竿燈まつり フォトコンテスト

今年の竿燈まつり期間中(妙技会、アゴラ広場でのサマーフェスタを含む)に撮影した作品で、未発表のものに限ります。入賞作品の賞金は推薦(1人)5万円、特選(2人)2万円。

細かな応募規定がありますので、詳しくは秋田市竿燈まつり実行委員会事務局(商業観光課内)へお問い合わせください。tel(866)2112
竿燈まつり公式HP <http://www.kantou.gr.jp/>

募集内容

1人5枚まで。未発表のものに限ります。
カラープリント四つ切(254^{mm}×305^{mm})または四つ切ワイド(254^{mm}×365^{mm})

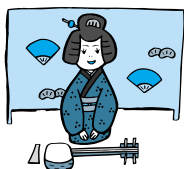
申込方法

写真の題名、住所、氏名、電話番号、年齢、職業(学生は学校名と学年)を書いた用紙を作品の裏面に貼って、8月31日(木)(必着)まで、
〒010-8560 山王一丁目1-1 秋田市役所
秋田市竿燈まつり実行委員会事務局

秋田民謡全国大会

チャンピオン競演会

8月5日(土) 12:30開場 13:00開演
秋田県民会館 入場料 1,500円



全国大会チャンピオンのみなさんによる、秋田民謡の競演会です。特別ゲストは歌手の柏原芳恵さん。

入場券販売所...秋田駅「トピコ」、秋田ニューシティ、細川レコード店、秋田市文化団体連盟

問い合わせ (社)秋田市文化団体連盟 tel(866)4026

竿燈まつり期間中(8月3日~6日)、赤れんが郷土館、民俗芸能伝承館、旧金子家住宅、久保田城御隅櫓は午後7時まで閉館時間を延長します。



みんなの力で秋田わか杉国体を
成功させよう

秋田わか杉国体 応援フェスティバル

秋田市夏まつり

雄物川花火大会



8月10日(木)

荒天のときは
8月11日(金)に延期

午後5時50分～ 河辺太鼓、大正寺おけさ、民謡手踊り
午後7時10分～ 花火打ち上げ(午後9時終了予定)

「秋田わか杉国体」を応援する文字仕掛け花火、地元中学校生徒による創作花火、船から投げ込む水中花火など、7,000発の花火が夏の夜空を彩ります。最後には花火業者による超特大スターマインの競演があります。お見逃しなく!

問い合わせ 雄物川花火大会事務局(新屋支所内) tel(888)8080

渋滞が予想されますので、会場へは列車・バスでどうぞ。

行きの中央交通バス(秋田駅前発)

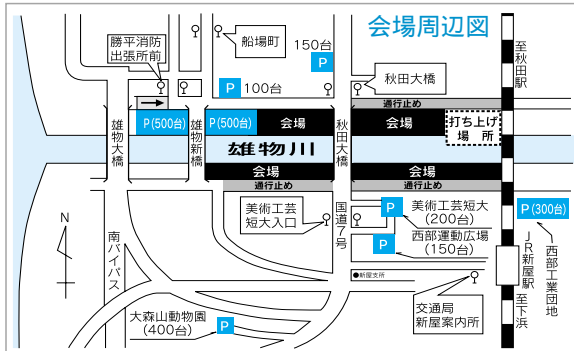
大町経由新屋線(秋田駅前 番乗場発) 会場バス停「秋田大橋」「美術工芸短大入口」
16:10 16:30 16:50 17:10 17:30 17:50 18:10 18:40 19:00

県庁経由新屋西線(秋田駅前 番乗場発) 会場バス停「勝平消防出張所前」
16:05 16:25 16:45 17:00 17:15 17:35 17:55 18:15 18:35 18:55

大町・船場町経由川尻割山線(秋田駅前 番乗場発) 会場バス停「船場町」
16:10 17:05 18:25

帰りの中央交通バス(秋田駅前行き)

大町経由新屋線(新屋案内所発) 20:30 20:50 21:00 21:10



J		R	
J R 羽越線上路			
秋田駅発	17:38	新屋駅着	17:45
秋田駅発	18:21	新屋駅着	18:31
秋田駅発	18:38	新屋駅着	18:46
J R 羽越線下路			
新屋駅発	20:34	秋田駅着	20:42
臨時・新屋駅発	21:36	秋田駅着	21:45
新屋駅発	21:52	秋田駅着	22:01

大正寺おけさまつり



8月20日(日)

雄和大正寺の新波商店街付近

雄和の夏の恒例行事「大正寺おけさまつり」。おけさの起源は九州地方で唄われている「はいや節」で、北前船などにより全国に伝わったと言われています。総勢400人が踊り流す「総踊り」は午後5時から。午後8時30分から花火の打ち上げもあります。

問い合わせ 大正寺おけさまつり実行委員会事務局
tel090-8781-7403

ふるさとの自然を体感

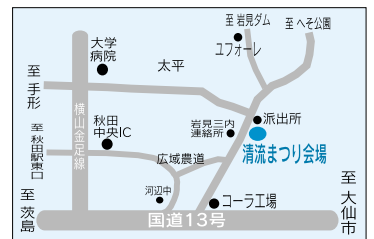
岩見川清流まつり

8月15日(火)

午前10時～午後3時

河辺岩見三内の
岩見大橋河川敷

(雨天の場合は岩見三内コミセンで。
内容、時間などは変更します。)



アユ・ヤマメ・イワナのつかみ取り

11:00～(受付は10:20～) 13:45～(受付は13:10～)

参加料 小学生500円、中学生1,000円
幼児(大人1人付き添いで)1,000円

家族ホウライマス釣り

10:20～14:10

1人20匹まで。えさは会場で販売しています。

参加料 1人1,000円
貸し釣り竿300円 釣り竿の持ち込みは禁止

問い合わせ 河辺市民センター産業班tel(882)5162