



ごはん、どうぞ（3月21日、大森山動物園で）

広 報  
市民の生活情報誌  
あきた

12 **保存版** 定額給付金を  
給付します

- 2 平成21年度予算の概要
- 8 市長・県知事・県議会議員補欠選挙は  
4月12日(日)です
- 9 はずむスポーツ都市宣言
- 10 秋田市のごみ出しルール
- 14 市役所からお知らせ
- 16 人間ドックの申し込み 健康 育児
- 20 情報チャンネルa 将棋名人戦 羽生名人VS 郷田九段

# 予算

## 平成21年度

緊急度を第一に編成

一般会計は5億6,400万円削減

### 歳入

市債 (10.1%)  
113億8,120万円

県支出金 (4.6%)  
52億4,406万5千円

国庫支出金  
127億  
594万6千円  
(11.3%)

地方交付税  
199億5,500万円  
(17.7%)

譲与税・交付金 (4.5%)  
50億6,650万6千円

その他(使用料など)  
68億3,725万7千円(6.1%)

諸収入 (5.7%)  
64億4,817万8千円

### 市税

- ・ 市民税
- ・ 固定資産税
- ・ 軽自動車税など

450億  
7,184万  
8千円  
(40.0%)

借入金および国などから交付される財源

依存財源(48・2%)

市税や使用料、手数料など、自主的に収入できる財源

自主財源(51・8%)

限られた財源で  
市民サービスの向上を

平成21年度の一般会計予算額は1127億1000万円。20年度に比べて0.5割減りました。

限られた財源を効果的に活用するため、緊急度を第一として優先順位を付けるなど、各事業を抜本的に見直しました。健全な財政運営を保ちながら、安全で安心な市民生活の確保や子育て支援、高齢者福祉、雇用・経済対策など、市民サービスの維持と向上に最大限配慮した予算です。

### 歳入 市税が19億円の減

企業収益や個人所得への景気悪化による影響のため、昨年に比べて市税が約19億円減の見込みです。地方交付税は「地域雇用創出推進費」の創設などにより約4億円増えます。  
また、財源不足を補てんするため、市債を約8億円増やしたり、基金から約23億円取り崩したりしており、歳入は引き続き厳しい状況にあります。

## 特別会計・企業会計

秋田市には、特定の事業の収入を直接その支出に充てるため、一般会計と区別した特別会計が12あります。また、市立病院と上下水道も一般会計から切り離され、独立採算方式の企業会計となっています。

企業会計予算  
428億9,160万2千円

会計別	平成21年度予算
病院	102億963万7千円
水道	125億7,611万6千円
下水道	201億584万9千円

特別会計予算  
574億7,597万4千円

会計別	平成21年度予算
土地区画整理会計	13億9,839万2千円
市有林会計	1億4,490万2千円
市営墓地会計	3,637万1千円
中央卸売市場会計	5億8,342万9千円
農業集落排水会計	14億2,086万7千円
大森山動物園会計	4億1,847万7千円
廃棄物発電会計	2億2,519万4千円
国民健康保険事業会計	297億831万4千円
老人保健医療事業会計	1億4,190万5千円
母子寡婦福祉資金貸付事業会計	4,859万2千円
介護保険事業会計	204億655万5千円
後期高齢者医療事業会計	29億4,297万6千円



大森山動物園



しあわせいっぱいのもちにしてネ！

# 一般会計予算 1,127億1,000万円

## 歳出 (性質別)      歳出 (目的別)

その他 80億7,296万 4千円 (7.2%)	その他 66億5万2千円 (5.9%)
補助費等 90億1,890万 8千円 (8.0%)	商工費 63億7,487万3千円 (5.6%)
物件費 144億 3,412万9千円 (12.8%)	衛生費 84億1,751万1千円 (7.5%)
繰出金 102億7,328万 6千円 (9.1%)	教育費 105億 1,444万円 (9.3%)
投資的経費 83億9,523万 1千円 (7.4%)	総務費 128億 3,094万1千円 (11.4%)
公債費 172億 6,226万 2千円 (15.3%)	土木費 171億 4,744万 9千円 (15.2%)
扶助費 204億 4,966万 7千円 (18.2%)	公債費 172億 6,426万 2千円 (15.3%)
人件費 248億 355万 3千円 (22.0%)	民生費 335億 6,047万 2千円 (29.8%)

### 歳出 投資的経費が24億円の減

「目的別」と「性質別」は、同じ歳出を別の角度から分類したものです。

性質別に見ると、人件費は、職員数の減により給料などが減ったものの退職者の増により退職手当が増えたことなどから、前年度より約1億4千万円増えました。扶助費は、生活保護世帯の増などにより約8千万円増えました。公債費は、今より金利が高い時に借り入れた公的資金を繰上償還することなどにより、約4億8千万円増えました。

投資的経費は、西部市民サービスセンターの建設がほぼ完了したことや道路事業の減少などにより、前年度に比べて約24億円減りました。

### ■性質別歳出の内容

- ・扶助費…生活保護費、福祉医療費、児童扶養手当など、おもに福祉や医療に支出するお金
- ・公債費…市の借金を返済するお金
- ・投資的経費…道路、公共施設建設など、将来市民の財産となるものに支出されるお金
- ・繰出金…特別会計(2ページ)に支出するお金
- ・物件費…消耗品費、光熱水費、委託料など
- ・補助費等…補助金、報償金など
- ・その他…貸付金、積立金など

### 市債のはなし

市債残高の縮減に取り組んでいます！



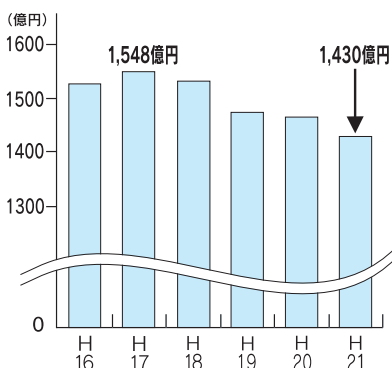
健全な財政運営を行うため、近年は、市債(市の借金の発行を抑えながら予算を組んでいます)。

今後も市債の発行額を返済額より少なくして、残高を減らす計画です。

● 財政課 ☎(066)20052

### 市債残高の推移(一般会計)

各年度末現在。H20、21は見込額





「産業経済の振興」と「家族・地域の絆づくり」を重点政策とした「第11次秋田市総合計画」が3年目を迎えました。安全で安心な市民生活の確保、子育て支援や高齢者福祉、雇用・経済対策など市民サービスの維持と向上に配慮しながら、引き続き、秋田市の将来都市像「しあわせ実感 緑の健康文化都市」の実現をめざしていきます。



# 市民一人ひとりが豊かに、しあわせに。





# 1 豊かで活力に 満ちたまちづくり

生活を支える強い産業力、  
そして雇用とにぎわいを創  
ることによって、人々を引  
きつける力を持つ“まち”を  
めざします。

●企業集積と雇用拡大をはかるため、  
工場などの新・増設に助成  
…3億9610万円

●中小企業の経営基盤の強化をはか  
るため、長期・低金利の融資をあ  
つせん…48億3787万円

●中心市街地への出店促進

空き店舗を活用して出店する際の  
改装費、宣伝費などを助成します。  
新店舗の建築資金や改装資金など  
に対する低利の融資制度もありま  
す…9911万円

●将棋名人戦歓迎事業 市制120周年  
記念事業の一つとして、将棋名人  
戦を開催。羽生善治名人に郷田真  
隆九段が挑みます…100万円  
●耕作放棄地を営農可能な状態に回  
復する取り組みを支援…240万円



みんなが楽しく歩くまちに(仲小路)



(菓子舗榮太楼)

秋田市をイメージ  
する洋菓子開発を  
支援…50万円

# 2 緑あふれる 環境を備えた 快適なまちづくり

自然を守りながら都市基盤を整備し、  
住みよい“まち”をめざします。

●地球温暖化対策の推進  
…547万円

●環境貯金を市民に還元  
ごみの減量で節約した処理経  
費を使って、環境にやさしい  
料理教室や生ごみたい肥づく  
り学習会などを開催します  
…215万円

●公園遊具の安全確保  
鉄棒など、特に安全性が求め  
られている遊具を計画的に交  
換・修繕します…2607万円

●斎場を改築 用地造成工事と  
本体工事に着手します。完成  
は平成23年の予定です  
…2億5375万円

●道路整備 外旭川新川線、南  
部中央線などの道路工事のほ  
か、新たに千秋久保田町線に  
着手します。また、猿田川端  
橋の架け替えや学校・病院な  
どの周辺歩道の改善、老朽化  
した道路の補修を行います  
…26億6393万円

●配水管整備 安定的な水道水  
の供給のため、配水管網をブ  
ロック化します。また、老朽  
化した配水管の交換なども行  
います…14億9100万円



豊かな緑が元気な子どもをはぐくみます(川尻総社町)

# 3 健康で安全安心に暮らせるまちづくり

生活の危険を回避できる体制を整え、市民が健やかな心身を保てる“まち”をめざします。



## ●雪に強いまちづくり

迅速かつ効率的な除排雪作業を実施します。また、秋田市民市場近くの歩道に融雪設備を設置するほか、老朽化した手形山の融雪設備を改修します：9億9152万円

## ●原油がわき出した採掘跡を封鎖

昨年、上新城道川の石油採掘跡の穴からわき出した原油の処理と穴の封鎖を行います：5482万円

## ●市立小学校すべてに警備員を配置

：4199万円

## ●小学校などにAED 突然の心停止の際に、電気ショックを与えて

正常な状態に戻すAED(自動体外式除細動器)を、現在未設置の市立小学校などに設置します(全28台)：294万円

## ●鳥インフルエンザ・新型インフル

エンザ対策 保健所にマスクや手袋、防護服、消毒薬をそろえます。また、正しい知識の普及のため、パンフレットを作成します

●特定健康診査・保健指導  
40歳以上の国民健康保険の加入者を対象にメタボリックシンドロームに着目した健康診査を実施し、健診の結果に応じた保健指導を行います：1億5445万円

：186万円



# 4 家族と地域が支え合う元気なまちづくり

絆をはぐくみながら、すべての市民が充実した生涯をおくることができる“まち”をめざします。



楽しくて絆も強まる、絆づくりイベント

## ●家族・地域の絆づくりを推進

「家族・地域の絆づくり行動計画」に基づき、絆づくりフォーラムや映画上映会などのイベント、若者の対話とふれあいの場の創出を通して絆の大切さを呼びかけます：380万円

## ●北部市民サービスセンター

建築工事 平成23年の開設をめざします

：2億6771万円

## ●地域福祉の推進

住民主体の福祉活動を推進するとともに、孤立死の予防や災害時の要援護者の避難支援に取り組みます。また、民生委員・児童委員の活動を支援します：6266万円

## ●在宅子育て家庭にクーポン

在宅で子育てをしている家庭に対し、子育て支援サービスを利用できるクーポン券を提供します。日帰り遠足への参加や保育園での一時預かり、絵本の購入、親子の記念撮影、動物園などの施設利用に使うことができます：4023万円



佐竹家歴代の墓所「佐竹家霊屋」は、天徳寺の本堂西側にあります。3代藩主佐竹義処(よしずみ)が、1672年に落成したもので、大名の菩提寺の姿をとどめている重要な建築物です。



# 5 人と文化をはぐくむ 誇れるまちづくり

市民一人ひとりが郷土に愛着と誇りを感じ、生きがいを持って生涯をおくることのできる「まち」をめざします。

●文化財や史跡の保護 国指定重要文化財「佐竹家霊屋(たまや)」の保存修理や、史跡秋田城跡の発掘調査などを行います…9215万円

●千秋美術館の改修 建築から20年が経過した千秋美術館(アトリオン内)の建築、電気、空調設備などを改修します…3720万円

●学校施設の整備 秋田北中学校のグラウンド・プールなど周辺施設の工事や岩見三内小学校の改築、土崎中学校の改築のための準備、秋田商業高校の耐震補強などを行います…6億3684万円

●小学校での外国語活動の充実 子どもたちが英語を使って積極的にコミュニケーションをはかることができるよう、市内在住の外国人を派遣します…178万円

●ドイツ・パッサウ市との交流 姉妹都市提携25周年を記念し、市代表団と市民交流団が10月にパッサウ市を訪問して、式典や市民交流行事を行います…1149万円

●スポーツ活動の推進 ニュースポーツやウォーキングなどの講座や、幅広い世代が健康づくりに取り組めるイベントを開催します…470万円

市制120周年を一緒に盛り上げる

## イベントを募集

市制120周年を広く市民のみなさんとお祝いするため、「市制120周年記念」と銘打ち一緒に盛り上げてくれる、地域のイベントを募集します。対象は来年3月末までに行われる非営利のものです。協力してくれるイベントには記念の「のぼり」を貸すほか、秋田市ホームページなどで開催をPRします。

企画調整課(市役所2階)、土崎・新屋支所、アルヴェ駅東サービスセンター、河辺・雄和市民センター、各地域センターにある申請書を、郵送またはファクス、Eメールで下記応募先へ。申請書は、市ホームページからダウンロードすることもできます。

〒010-8560 秋田市役所企画調整課  
☎(866)2032 ファクス(866)2278  
Eメール ro-plmn@city.akita.akita.jp  
\*電子申請もできます→[http://www.city.akita.akita.jp/city/pl/mn/120/120\\_meigi.htm](http://www.city.akita.akita.jp/city/pl/mn/120/120_meigi.htm)

応募方法

応募先

西部地区の新たな拠点「西部市民サービスセンター」は、5月7日(木)にオープン!



●高齢者のバス利用を優遇 満70歳以上のかたは、千円分の路線バス回数券(高齢者専用バス券)を60円で購入できます

…1億267万円

●秋田市制120周年記念事業 市制記念日の7月12日に記念式典を開催するほか、20代の若者たちが中心となって企画するイベントなど、年間を通してさまざまな記念行事を開催します

…1556万円

市長選挙 県知事選挙 県議会議員 秋田市選挙区補欠選挙



# 投票日は4月12日(日)です

投票時間▶午前7時～午後8時(河辺・雄和は午後7時まで)

## 市長選挙 告示日▶4月5日(日)

**投票できるかた**…平成元年4月13日以前に生まれ、平成21年1月4日までに秋田市に住民登録をして、引き続き3か月以上市内に住んでいるかた(3月14日以降に市内で転居したかたは、転居前の住所地の投票所で投票します)

## 県知事選挙 告示日▶3月26日(木)

**秋田市で投票できるかた**…平成元年4月13日以前に生まれ、平成20年12月25日までに秋田市に住民登録をして、引き続き3か月以上市内に住んでいるかた(3月14日以降に市内で転居したかたは、転居前の住所地の投票所で投票します)

**秋田市に転入したかた(注)**…平成20年12月26日以降に県内の他の市町村から秋田市に転入したかたは、前に住んでいた市町村で投票します。

## 県議会議員 秋田市選挙区補欠選挙

告示日▶4月3日(金)

**秋田市で投票できるかた**…平成元年4月13日以前に生まれ、平成21年1月2日までに秋田市に住民登録をして、引き続き3か月以上市内に住んでいるかた(3月14日以降に市内で転居したかたは、転居前の住所地の投票所で投票します)

**秋田市に転入したかた(注)**…平成21年1月3日以降に県内の他の市町村から秋田市に転入したかたは、前に住んでいた市町村で投票します。

**注**…秋田市に転入したかたが、前に住んでいた市町村で投票する際は、引き続き県内に住所があることを示す「証明書」が必要です。「証明書」は、各市町村の住民票担当窓口で無料で発行しています。県内での転出回数が2回以上あった場合は投票できませんので、ご注意ください。

\*前の居住地から投票用紙を送ってもらい、秋田市で不在者投票もできます。前に住んでいた市町村の選挙管理委員会へお問い合わせください。

### 投票所の受付場所が変わります

旭南小学校の受付場所は会議室になります。(入口は校舎正面左側の児童昇降口です)

### 投票所の名称が変更 \*場所は変わりません

(旧)豊岩地域センター▶豊岩地区コミュニティセンター  
(旧)下新城地域センター▶下新城地区コミュニティセンター



## 投票日に用事があるかたは 期日前投票を

下記の市内9か所で期日前投票ができます。投票日に用事があるかたは期日前投票をご利用ください。

市長選挙……4月6日(月)▶4月11日(土)  
県知事選挙…4月11日(土)まで

※県知事選挙は、4月3日(金)までは市役所分館でしか投票できません。

県議会議員補欠選挙…4月4日(土)▶4月11日(土)

期日前投票所	投票時間
市役所分館4階	午前8時30分～午後8時
土崎支所 河辺市民センター2階 雄和市民センター	午前8時30分～午後7時
岩見三内連絡所 大正寺連絡所	午前8時30分～午後5時
秋田駅西口2階ほぼろーど イオンモール秋田3階 ナイス新屋店	午前10時～午後8時

### 入場券の裏面は事前に ご記入ください!

投票所入場券の裏面に、期日前投票の「宣誓書」を印刷しています。あらかじめ記入してお持ちいただければ、受付が簡単に済みます。

\*右の入場券は、平成19年の参議院議員通常選挙の入場券です

こちらの面は期日前投票用です

期日前投票の際は、あらかじめ下の宣誓書にご記入のうえ、お持ちください。

●期日前投票ができる日時、場所

7/13日～7/28日	秋田市役所分館	8時30分～20時
7/21日～7/28日	土崎支所、河辺市民センター、雄和市民センター	8時30分～19時
ほぼろーど、イオン秋田SC3階、ナイス新屋店	岩見三内連絡所、大正寺連絡所	10時00分～20時、8時30分～17時

宣誓書

選挙の当日、次の理由に該当する見込み

( ) 氏名 平成19年7月 日 日

住所

ここに記入

- 仕事・学業・冠婚葬祭
- 投票区域外への旅行・外出・その他
- 病気・出産・負傷
- 他所投票のため市役所に届出

以上の記載が真実であることを誓います。

<お問い合わせ先> 〒010-0251  
秋田県庁1-1-2-24 秋田市選挙管理委員会 866-2250



# はずむスポーツ都市宣言

平成19年の秋田わか杉国体の開催を機に、「健康」「感動」「協力」を合い言葉として、市民が生涯にわたるスポーツを通じて健全な心身を育て、健康で明るく活力ある秋田市をめざすため、昨年12月19日、秋田市議会で「はずむスポーツ都市宣言」が決議されました。



- 一 スポーツをみずから楽しみましょう
- 一 スポーツを見て楽しみましょう
- 一 スポーツをみんなで楽しみましょう



秋田わか杉国体開会式



スポーツは健やかな心と体をつくり、明るく豊かな時をはぐくみます



全市一斉スポーツレクリエーション大会

## 平成21年度関連事業

- 市では、いつでも、どこでも、いつでもスポーツに親しむことができる生涯スポーツ社会の実現をめざして、多くの市民がスポーツを楽しめる環境づくりに努めます。
- また、(財)秋田市体育協会と連携しながら、各地区体育協会や競技団体などの事業を支援していきます。
- スポーツ振興課 ☎(866)2247
- 8人制バレーボール男女混合親睦交流大会
- 全市一斉スポーツレクリエーション大会
- 市民スポーツ祭 など

## エンジョイ スポーツ教室



5月から来年2月まで、市立体育館と茨島体育館で、エンジョイスports教室を開催します。日時や申し込み方法などは、随時、広報あきたの「健康はつらつ情報」でお知らせします。

スポーツ振興課 ☎(866)2247

## 平成21年度の予定

- 5月▼8人制バレーボール (市立体育館)
- 6月▼ラジボール卓球(市立体育館)
- 7月▼ファミリーバドミントン (茨島体育館)
- 8月▼ビームライフ(市立体育館)
- 9月▼吹き矢(市立体育館)
- 10月▼ミニテニス(茨島体育館)
- 11月▼3B体操(市立体育館)
- 12月▼バウンドテニス(市立体育館)  
スポーツチャンバラ (市立体育館)
- 来年1月▼スポーツチャンバラ (市立体育館)
- ユニカール(市立体育館)
- 来年2月▼太極拳(市立体育館)

# 秋田市ごみルール

## ごみの分け方と出し方

各地区のごみ集積所や収集日は、町内会長が近所のかたにおたずねください。収集日は「家庭から出るごみの分け方・出し方」(右下参照)や環境業務課ホームページでもご覧いただけます。

<http://www.city.akita.jp/city/ev/ct/>

種類	ごみの内容	出し方	注意する点	収集回数
家庭ごみ	○生ごみ(水分をよく切る) ○ゴム・ビニール製品 ○プラスチック類 ○陶磁器類 ○ガラス類 ○皮革製品 など	白色半透明の指定ごみ袋(赤印刷)か、透明の指定ごみ袋(緑印刷)に入れて	・ガラスくず、電球、竹竿など危険なものは紙に包んでなるべく袋の中央に入れる	週2回
資源化物	<b>金属類</b> (金属の割合が50%以上のもの) 1片の長さが50cmを超えない粗大ごみ <b>ペットボトル</b> (キャップは家庭ごみへ) <b>空きびん</b> (キャップは家庭ごみへ) <b>ガス・スプレー缶</b>	透明の指定ごみ袋(緑印刷)に入れて	・家電品の電池ははずす ・とがったものや刃物などは紙に包んで「キケン」と書く ・中を軽くすくすく ・塩ビボトル、食用油のボトルは「家庭ごみ」 ・中を軽くすくすく ・中を軽くすくすく ・火の気のない風通しの良いところを空ける	月1回
粗大ごみ(戸別の有料収集)	<b>古紙類</b> ○新聞・チラシ ○雑誌・雑がみ ○ダンボール ○紙パック	それぞれ分けて、紙ひもでしばる	・粘着テープで束ねない ・写真、防水加工紙、内側にアルミ加工された紙パックなどは「家庭ごみ」へ	月2回
	使用済み乾電池	透明の小袋に入れて空き缶の袋へ	・ボタン型・充電式電池は販売店へ	
	空き缶	透明の指定ごみ袋(緑印刷)に入れて	・中を軽くすくすく	
	受け付け専用電話 ☎(839)20022		平日の午前9時～午後4時	



ごみ集積所には収集日の朝6時から8時までに出してください。収集日以外は、絶対にごみを出さないでください。ごみ出しは「秋田市指定ごみ袋」でお願いします。

● 家庭から出るごみの分け方・出し方

家庭ごみ 月1回 [ ] 曜日の水曜日  
資源化物 月2回 [ ] 曜日の水曜日  
粗大ごみ 月1回 [ ] 曜日の水曜日

家庭ごみ  
粗大ごみ  
市で収集しないごみ

分別して、決められた日に、決められた集積所へ  
資源化物  
空き缶・使用済み乾電池  
空きびん・ガススプレー缶  
紙類

お問い合わせ  
ごみの分け方・出し方について ☎ 866-2943  
環境業務課 ☎ 866-6631

## ごみの分け方・出し方、収集日程はこれでー!

ごみについてのパンフレット「家庭から出るごみの分け方・出し方」もご利用ください。

ごみ減量推進課 ☎(866)2943

## パンフレットの配布窓口

- 市民課
- 環境部(寺内蛭根)
- 土崎・新屋支所
- 河辺・雄和市民センター
- アルヴェ駅東サービスセンター
- 各公民館・地域センター・コミュニティセンター



ルールを守って指定の袋でごみ出し

## 市で収集しないごみ

- 引っ越し、庭木の刈り込みなどで多量に発生するごみ。食堂、会社など事業所から出るごみ▼許可業者へ依頼するか、河辺豊成にある総合環境センター ☎(839)4816へ連絡し、自分で搬入してください。総合環境センターに持ち込んだときのごみ処理手数料は、10kgごとに112円です
- プロパンガスボンベ、農薬、廃油、バッテリーなど危険なもの▼販売店などに回収を依頼してください
- 洗濯機・衣類乾燥機、テレビ、エアコン、冷蔵庫・冷凍庫▼販売店に引き取ってもらうことになっています。買った店が分からない時は、ごみ減量推進課へお問い合わせください。
- パソコン▼製造メーカーなどへお問い合わせください
- 事業活動に伴う産業廃棄物▼許可業者へ依頼するか、民間の処理場へ搬入してください



- 引っ越しの時に出る多量のごみは自分で処理を!
- 不法投棄は犯罪です。適正に処理しましょう。



今年も受け付けます！

# きずなでホットしてい あきた寄附金



21年度は6つの事業に  
寄附金を使います

秋田市では、「ふるさと納税制度」として「きずなでホットしていあきた寄附金」を昨年7月から受け付けています。2月28日まで、22件、130万円の申し込みがありました。いただいた寄附金は、平成21年度に、左記の事業に使用させていただきます。ご協力ありがとうございました。

## 21年度 寄附金の使い道

使い道	寄附金を使う事業	寄附金充当額	事業費全体
①	将棋名人戦歓迎事業等負担金	18万5千円	100万円
②	地球温暖化対策推進経費	2万5千円	155万3千円
③	公共施設AED整備経費	20万7千円	294万円
④	在宅子育てサポート事業 「はいポーズ! プラン」	48万3千円	293万7千円
⑤	「はばたけ 秋田っ子」 教育推進事業	17万5千円	348万7千円
⑥	秋田市制120周年記念事業 「市民企画イベント」	22万5千円	660万3千円
	寄附金合計額	130万円	

市外にお住まいのかたも  
ふるさと秋田に応援を

「ふるさと納税」は、生まれ故郷などの自治体に寄附をした場合、税額が控除・軽減される制度です。秋田市では、寄附した人が寄附金の使い道を、①産業の活性化のために、②住みよい環境づくりのために、③健康と安全安心のために、④生き生きと暮らすために、⑤人と文化をはぐくむために、⑥市長が選ぶ取り組みのために、の6種類から選ぶことができます。

### ●寄附の申し込みは「いちいち」

手続きに必要な「寄附申込書」をお送りしますので、市民相談室へご連絡ください。寄附申込書は、秋田市東京事務所、秋田銀行と北都銀行の秋田県外各支店にも置いてあるほか、市ホームページからダウンロードできます。また、ホームページから直接申し込むこともできます。

<http://www.city.akita.akita.jp/>

#### 問い合わせ

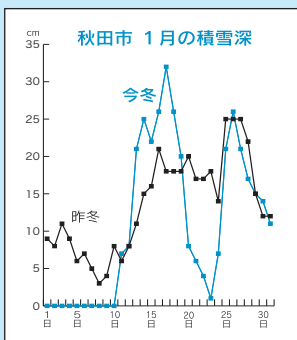
市民相談室 ☎(0966)20036  
秋田市東京事務所  
☎03(3234)0871

# 今冬の 道路除排雪

今冬は、昨冬の6割程度の降雪量でしたが、天候の変化が激しく、気が抜けない冬でした。急な降雪や気温の変化に対応した除排雪が今後の課題です。

### 除排雪経費は10億円超

降雪量は昨冬より少なかったものの、除排雪経費は昨年度より約2千3百万円増えて、約10億5千万円となりました(3月18日現在)。湿った雪が短時間に降り積もり、この水分を含んだ大量の雪を処理するため、日中に引き続き夜間も作業を行いました。さらに、季節



秋田市 1月の積雪深  
1月25日は大雪警報が発令され、湿った重い雪が短時間に18cmも降り積もりました



急激な天候の変化への対応が今後の課題です(写真は御所野)



はずれの降雨や急激な気温上昇によって路面状況が悪化したため、通常の除雪作業に加え、わだち除去や交差点の雪山除去など、除排雪一体作業も行いました。その結果多くの時間を要し、昨年度より経費がかかりました。このような急激な天候の変化に伴う作業は過去にはあまりなかったことです。こうした天候の変化にも対応することが今後の課題です。

### 市民協働の除排雪を実施

12町内に小型除雪機械を貸し出し、幅が狭い生活道路などを地域みなさんに除雪してもらいました。必要な時、すぐに除雪できたほか、地域の絆づくりのきっかけにもなりました。

#### 問い合わせ

秋田市道路除排雪対策本部  
☎(0964)3643

暮らしを元気に！ 地域を元気に！



# 定額給付金を 給付します

給付までの流れ

市から申請書が届く

(4月6日に発送)



申請書に記入して  
市へ返送してください

市で申請内容を確認し、  
振り込み手続きを開始

口座へ  
振り込みます



給付金の申請は郵送で、給付は口座への振り込みになります。原則、窓口での現金給付は行いません。※口座振り込みでの給付金受け取りが困難な場合はご相談ください。

## ●給付対象者

平成21年2月1日(基準日)において、次のいずれかに該当するかた  
(1) 秋田市に住民登録しているかた  
(2) 秋田市に外国人登録しているかたのうち、特別永住者や在留資格があるかた

## ●給付額

1人につき1万2千円

ただし、基準日時点で65歳以上のかたと18歳以下のかたは1人2万円になります。

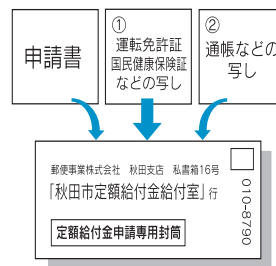
※65歳以上のかたとは、昭和19年2月2日以前に生まれたかたで、18歳以下のかたとは、平成2年2月2日以降に生まれたかたです。

## ●手続き方法

申請は郵送で

4月6日(月)に、市から世帯主あてに申請書をお送りします。申請書へ口座番号などの必要事項を書いて、①本人確認書類と②振り込みを希望する通帳などの写しを添付し、同封する返信用封筒で市へ返送してください。

さい。返送する前に、記入漏れがないか、必要書類①と②が添付されているか確認してください。



返信用の封筒でお送りください

申請期限は10月6日(火)です。

期限以降の申請はできませんので、手続きをお忘れなく。

「振り込め詐欺」や「個人情報の詐取」にご注意を！

定額給付金に関して、次のことに十分ご注意ください。



●市町村や県、総務省などがATM(銀行・コンビニなどの現金自動預払機)の操作をお願いすることは絶対にありません。

●ATMを自分で操作して、他人からお金を振り込んでもらうことは絶対にありません。

●市町村や県、総務省などが定額給付金の給付のために、手数料など





## 子育て応援特別手当を支給します

子育て負担への支援として、下記の対象のかたに、子育て応援特別手当を支給します(原則、口座振り込み)。

### 対象

平成21年2月1日現在、秋田市に住民登録していて、次の①～③のいずれかに該当するお子さんがいる世帯主

- ①同一世帯の平成2年4月2日～平成17年4月1日生まれの子どもだけで数えて2人目以降で、平成14年4月2日～平成17年4月1日生まれの子
- ②第1子が別居している場合でも、同じ世帯主に扶養され、かつ、①の条件を満たしている子
- ③外国人登録をしていて、①の条件を満たしている子(短期滞在者を除く)

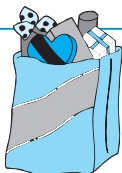
### 助成額

対象児童1人あたり36,000円

### 申請方法

3月下旬に、対象世帯に申請書をお送りしました。対象世帯で申請書が届いていないかたは、児童家庭課へご連絡ください。申請書は、9月24日(木)まで児童家庭課へ郵送するか、直接お持ちください。

**問い合わせ** 児童家庭課 ☎(866)2094



## 定額給付金は地元商店で!

秋田市商店街連盟、秋田商工会議所、河辺雄和商工会、秋田市飲食店組合環同連合会では、定額給付金の給付に合わせ、特別セールを企画しています。地元の参加店で買い物や食事などに一定額使うと、豪華景品が当たる抽選券をさしあげます。詳しくはお問い合わせください。

**問い合わせ** 秋田商工会議所 ☎(866)6676  
秋田市商業観光課 ☎(866)2429



## 給付金の問い合わせは特設ダイヤルへどうぞ

定額給付金の制度や申請方法などでご不明な点がある場合は、下記の特設ダイヤルへおかけください。

問い合わせの際は、番号をお間違えないようご確認ください。また、時間帯によって電話がつながりにくい場合があります。時間帯をずらすなどして、おかけ直してください。



定額給付金特設ダイヤル(通話料無料)

**0120-858-758**

(土・日、祝日を除く。午前8時30分～午後5時30分)



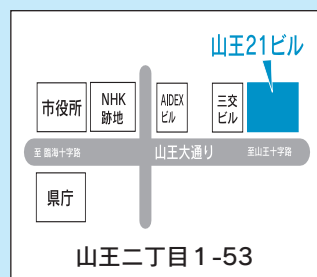
## 相談窓口を設置します

市では、申請書の記載方法や「口座振り込みでの給付金受け取りが困難」など、申請方法に関する相談に応じるため、相談窓口を設置します。

**日時** ▶ 4月13日(月)から、午前9時～午後5時  
(土・日、祝日を除く)

### 会場

- ▶ 山王21ビル1階  
\* 駐車場がありませんので、バスなどでお越しください。
- ▶ 土崎・新屋支所
- ▶ 河辺・雄和市民センター
- ▶ 岩見三内・大正寺連絡所



市ホームページにも、多く寄せられる質問の回答を掲載しています。

<http://www.city.akita.akita.jp/city/pl/fb/>

◆秋田県警察本部  
警察相談電話#9110

◆秋田市定額給付金給付室  
Eメール teigaku@city.akita.lg.jp  
☎(0966)8829

ご自宅や職場などに、市町村や県、総務省の職員などをかたつた電話がかかってきたり、郵便が届いたりしたら、迷わず、定額給付金給付室や警察相談電話、または最寄りの警察署へご連絡ください。

●市町村や県、総務省などが、住民のみなさんの世帯構成や銀行口座の番号などの個人情報を経由して照会することは絶対にありません。  
の振り込みを求めることは絶対にありません。



# INFORMATION

●市役所からのお知らせ

## 人口 21.3.1 現在

( )内は前月比

- 人口/326,867人(-177)
- 男/154,257人(-81)
- 女/172,610人(-96)
- 2月分・出生 184人
- ・死亡 254人
- ・転入 450人
- ・転出 557人
- 世帯/133,196世帯(-29)



## 春の交通安全運動 4月6日(月)~15日(水)

4月10日(金)は「交通事故死ゼロをめざす日」です。子どもと高齢者の事故防止に努めましょう。また、すべての座席でシートベルトやチャイルドシートを正しく着用しましょう。

## 1 下水道小破修繕の 受注希望業者を募集

市が発注する下水道小破修繕の受注を希望する業者を募集します。

**対象** 市の建設工事などの入札資格があり、休日や夜間などの緊急の修繕要請(管きよ清掃を含む)に迅速に対応できる業者

**受付期間** 4月8日(水)から15日(水)まで、午前9時~午後5時

**受付場所** 上下水道局維持管理課(川尻みよし町14-8)

●問い合わせ 上下水道局維持管理課  
☎(023)8433

## 2 ごみの不法投棄・野外 焼却はやめましょう

廃棄物の不法投棄や野外での焼却は、「廃棄物の処理及び清掃に関する法律」で禁止されています。違反した場合は、5年以下の懲役もしくは1千

万円以下の罰金が科せられることがあります。絶対にやめましょう。

●問い合わせ 廃棄物対策課  
☎(066)2076

## 3 しあわせ実感男女フォーラム 実行委員を募集します

市では「男女共生」を身近なことから考えるきっかけづくりの場として、市民のみなさんと協働でフォーラムを開催しています。

今年、10月24日(土)にアルヴェで開催する予定です。たくさんの方が楽しみながら参加でき、男女共生について考えてもらえるイベントになるよう、日ごろの活動をこのフォーラムに生かしてみませんか。

**募集人数** 市民活動団体から6人(選考)  
**応募方法** ホームページをご覧になるか、男女共生・次世代育成支援室へお問い合わせください。応募は4月28日(火)まで同室へどうぞ。  
☎(066)2141  
<http://www.city.akita.jp/city/in/wk/gepo/>

## 4 秋田市文化振興助成金 芸術・学術などの文 化事業に助成します

平成21年度に市民のみなさんが自主的に行う文化活動に対して助成します。個人・団体は問いません。申請の

締め切りは5月1日(金)です。申請書類は、ホームページで入手できます。  
<http://www.city.akita.jp/city/ed/ci/>

**対象** 芸術・学術に関する公演や講演会、秋田市に関する研究成果の刊行など

●問い合わせ 文化振興室  
☎(066)2246

## 5 文化選奨の候補者を 推薦してください

芸術・学術・文芸の分野で優秀な作品を発表するなど、前年度に優れた業績をあげた個人・団体に、文化選奨をお贈りしています。推薦の締め切りは5月1日(金)です。推薦書類は、ホームページで入手できます。  
<http://www.city.akita.jp/city/ed/ci/>

**対象** 秋田市民または秋田市を拠点として活動している個人・団体が、平成20年4月から21年3月までに創作・発表・刊行した作品

●問い合わせ 文化振興室  
☎(066)2246

## 6 民間団体などが行う 保健福祉活動に助成

「ふれあい福祉基金」の運用益を活用して、民間団体が自主的に行う先導的な保健福祉活動に補助します。補助金額の上限は30万円です。



秋田中央森林組合事務所が移転

同組合事務所は千秋矢留町から同組合河辺支所2階(河辺和田字上中野184-

2)に移転しました。移転に伴い、河辺支所、雄和支所は廃止しました。秋田中央森林組合☎(882)3652



## 宝くじから プレゼント 地域の 防災に



3月19日の交付式で

(財)自治総合センターから、宝くじの収益を地域の自主防災組織の育成・強化に役立ててほしいと、東通明田町内会自主防災隊に30万円の助成がありました。

東通明田町内会自主防災隊では、消火器や携帯用拡声器、救急医療セットなどを配備。地域防災能力の向上に大きく役立っています。

## 農作業の標準受委託料



農業委員会では、平成21年度の農作業を受託・委託する際の「農作業標準受委託料」を下表のとおり設定しました。

この料金は、通常の10%区画のほ場条件をもとに算定したものです。あくまでも目安ですので、料金設定の際は、下表を参考に地域の实情に合わせて決めてください。

労働時間は原則として1日8時間で、「まかない」やその他の現物支給は含まれず、委託者が補助的な作業をしないものとします。

作業種別	料金 (10%当たり)	備考		
春作業	水田耕起	6,000円	オペレータの1人作業	
	水田代かき	6,600円	オペレータの1人作業	
	田植	機械植え	7,000円	苗は含みません。オペレータと補助労働者の組作業
		側条機械植え	8,000円	苗は含みません。オペレータと補助労働者の組作業
秋作業	刈取・脱穀 (コンバイン)	19,000円	粉運搬費(2,500円)含む。オペレータと補助労働者の組作業	
	乾燥調整	生乾燥	7,500円	粉の投入・排出・見回り
		補助乾燥	4,500円	粉の投入・排出・見回り
	もみすり	500円	60kg当たり。紙袋は含みません。オペレータと補助労働者の組作業	
薬剤散布	粉・粒剤 (長管)	900円	畦はんからの散布(薬剤は含まない)	
		短管	1,600円	水田の中からの散布(薬剤は含まない)
	乳剤	1,200円	薬剤は含みません	
	ラジコンヘリコプター分散	1,200円	薬剤は含みません	
	あぜ塗り	4,500円	100m当たり(1m当たり45円)	
草刈り	1,800円	畦はん・溝はん部分		
溝切り	2,000円	縦4本・横2本		
一般作業	7,500円	男女共1人1日当たり		

※50%区画以上の料金は、標準料金の90%とします。

問い合わせ

農業委員会事務局 ☎(866)2270  
 河辺市民センター産業班 ☎(882)5161  
 雄和市民センター産業班 ☎(886)5565

下新城・豊岩・下浜

## 地域センターがコミセンに

下新城・豊岩・下浜の各地域センターがコミュニティセンターに移行しました(場所は変わりません)。各種団体の自主活動にご活用ください。地域振興課 ☎(866)2036

移行によるおもな変更点

- 開館時間…午前9時～午後9時
- 休館日…12月29日～1月3日
- 施設利用申込…1か月前から当日までに、直接または電話で受け付けます

\*地域センターが行っていた諸証明の取次業務、各種相談業務、地域団体の育成・支援業務は、コミセンに移行した後も引き続き行います。

\*コミセンとしての設備が整うまで、当面の間、地域の個人・団体のみの使用となります。

※4月12日(日)の知事・市長等選挙の投票入場券の投票所名には、「地域センター」と記載されていますが、場所の変更はありません。市選挙管理委員会 ☎(866)2260



市民サービスセンター(アルヴェ1階)の名称が4月1日から変わりました。

新しい名称：駅東サービスセンター  
 (業務の内容は変わりません)

## 7 路線バスの ダイヤ改正など

新屋のバス案内所が移転

新屋案内所(バス案内所)は、西部市民サービスセンター内に移転しました。

営業時間

午前8時30分～午後5時(平日のみ)

販売乗車券 定期券、回数乗車券など

対象となる活動 在宅福祉の普及・向上を目的とする活動、健康や生きがいづくりを推進する事業、ボランティア活動を活発化する事業など

●申し込み 4月30日(木)まで、福祉総務課地域福祉推進室 ☎(866)2090

バスのりば

①番のりば 新屋西線・新港線・マイタウンバス西部線(浜田線・豊岩線・下浜線)

②番のりば 新屋線・新屋高校線・大森山公園線・新屋日赤病院線

●問い合わせ 秋田中央交通(株)新屋案内所 ☎(888)9050

※マイタウンバス西部線は、秋田中央トランスポート(株) ☎(862)5520

路線バスのダイヤが一部改正

市内路線バスのダイヤを4月1日に改正しました。詳しくは、秋田中央交通(株)のホームページをご覧ください。

●問い合わせ 秋田中央交通(株)

☎(823)4413

<http://www.akia-chuokotsu.co.jp/>



## 6段階が7段階に

# 介護 保険料

平成21年度～23年度の介護保険料額(65歳以上のかた)が下表のとおり決まりました。平成21年度の介護報酬改定に伴う介護保険料の急激な上昇を抑えるため、3年間で徐々に増えるように設定しています。

また、低所得者の負担を軽減するため、保険料の区分をこれまでの「6段階」から「7段階」に細分し、さらに4段階の中に特例を設けました。

所得段階	対象者	旧保険料額	平成21年度 保険料額	平成22年度 保険料額	平成23年度 保険料額
1	生活保護受給者、世帯全員が市民税非課税の老齢福祉年金受給者				
2	世帯全員が市民税非課税で本人の課税年金収入額と合計所得金額の合計が80万円以下のかた	24,000円	26,346円	26,742円	27,138円
3	世帯全員が市民税非課税で本人の課税年金収入額と合計所得金額の合計が80万円を超えるかた	36,000円	39,519円	40,113円	40,707円
4 (特例)	課税年金収入額と合計所得金額の合計が80万円以下の市民税非課税者	48,000円	43,735円	44,392円	45,050円
4	課税年金収入額と合計所得金額の合計が80万円を超える市民税非課税者		52,692円	53,484円	54,276円
5	市民税課税者 (合計所得が125万円未満)	60,000円	56,908円	57,763円	58,619円
6	市民税課税者 (合計所得が125万円以上200万円未満)		65,865円	66,855円	67,845円
7	市民税課税者 (合計所得が200万円以上)	72,000円	79,038円	80,226円	81,414円

\* 4段階(特例含む)のかたで、次の①②両方の条件を満たすかたは、2段階か3段階に変更になります。該当する場合は、ご家族の収入状況などについて申告が必要です。

- ①…同一世帯に所得税または市民税が未申告の20歳～60歳の家族がいる
- ②…世帯の全員が市民税非課税者である



## 納入通知書をお送りします

4月上旬に、平成21年度分の介護保険料納入通知書(仮算定分)をお送りします。通知書に書いてある保険料額は、前年度の保険料額を基礎として、仮算定したものです。今年度の課税状況に基づいて算定する保険料額(本算定分)は、7月ごろにお知らせします。

### ①金融機関での窓口納付のかた

…納入通知書(仮算定)と4月～6月分の納付書をお送りします

### ②口座振替のかた…納入通知書(仮算定)をお送りします

※①、②のかたで6月から年金引き落としに切りかわるかたには、年金引き落としのお知らせ(①のかたには5月分までの納付書も)を同封します

### ③年金から引き落としされているかた…納入通知書(仮算定)はお送りしません。

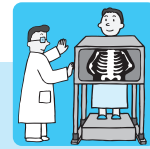
4月に引き落とされる保険料額は、前回(2月)と同額です。10月以降に引き落とされる保険料額で、新年度の保険料(年額)に調整されます

\* 平成20年度中に65歳になったかたは、6月・8月・10月から年金引き落としに変わる場合があります。変更になる場合は通知書でお知らせします

\* 災害などで保険料の減免を希望されるかたは、納期限の7日前までに申請してください(年金引き落としの場合は当該月の19日まで)

問い合わせ 介護・高齢福祉課 ☎(866)2069

訂正とおわび…3月20号16ページの「介護保険料を見直します」の棒グラフのタイトルは、「介護サービスの総費用」ではなく、正しくは「介護保険料の基準額」です。訂正しておわびします。



## 国民健康保険の 人間ドック

秋田市国民健康保険の「日帰り人間ドック」の受診申請を受け付けます。特定健康診査(メタボ検診)は無料ですが、人間ドックは詳細な検査を行うため、自己負担があります。人間ドックの制度を利用されたかたは、特定健康診査を受診できませんので、ご注意ください。

※特定健康診査と人間ドックの検査項目の比較表を健診課ホームページでご覧いただけます。また、希望するかたに郵送かファクスでお送りします。健診課へご連絡ください。  
<http://www.city.akita.akita.jp/city/ct/mc/dokku.htm>

### 対象

秋田市国民健康保険の35歳以上の加入者で、平成21年4月現在、加入月数が12か月以上あり、申請前の国民健康保険税を完納しているかた

### 受付期間と場所

受付期間 ▶ 4月13日(月)～17日(金)  
受付場所 ▶ 国保・高齢・介護健診課(市役所山王別館1階)、土崎・新屋支所、アルヴェ駅東サービスセンター、河辺・雄和市民センター  
※国民健康保険被保険者証をお持ちください。電話では受け付けません。

### 人間ドックを行う医療機関

市立秋田総合病院、秋田赤十字病院、あきた健康管理センター、中通健康クリニック、秋田組合総合病院、県総合保健センター

### 自己負担額

11,000円～16,000円  
(人間ドック費用の3割)

### 定員

1,070人(抽選で決定します)  
※5月上旬に受診決定または落選の通知を送ります

### 問い合わせ

国保・高齢・介護健診課 ☎(866)8903





# 水中運動で 介護予防! はつらつくらぶ

— あなたのとなりに 元気な笑顔 ♪

水中運動やストレッチ、筋力トレーニングなどで体を鍛えて、介護予防に役立てよう! 運動のあとは入浴もできます。



コース名	実施日
ザ・ブーン	第1コース 5月25日(月)・6月1日(月)・15日(月)・29日(月) 7月6日(月)・13日(月)
	第2コース 5月28日(木)・6月8日(月)・11日(木)・22日(月) ・25日(木)・7月9日(木)
ユフォーレ	第3コース 5月18日(月)・6月1日(月)・15日(月)・22日(月) ・29日(月)・7月13日(月)
	第4コース 5月11日(月)・25日(月)・6月8日(月)・17日(水) 7月1日(水)・15日(水)
シルバーエリア	第5コース 5月14日(木)・28日(木)・6月11日(木)・25日(木) 7月9日(木)・23日(木)
	第6コース 5月21日(木)・6月4日(木)・18日(木) 7月2日(木)・16日(木)・30日(木)

**対象** 65歳以上のかた(要支援・要介護のかたを除く)。水中運動などの未経験者、高齢者を優先します

**時間** 午前10時～午後3時(各コース)

**参加費** 1回400円(昼食は自己負担)

**定員** 各コース20人(いずれも選考)

**無料送迎バス**

第1・2コース：秋田駅東口 ザ・ブーン  
 第3コース：秋田駅東口 ユフォーレ  
 第4コース：大張野 和田 諸井 ユフォーレ  
 第5・6コース：秋田駅東口 中央シルバーエリア

**申し込み** 4月13日(月)まで介護・高齢福祉課 ☎(866)2095

シルバーエリアはイオンモール秋田(御所野)向かいです

## 健康 はつらつ情報

### いきいきサロン

65歳以上のかたが対象です。時間は午前10時～正午。参加無料。直接会場へどうぞ。

**山野草の育て方** 4月8日(水)、大森山老人と子どもの家で。☎(828)1651

**高齢者の健康づくり** バスタオル、タオルを持って、動きやすい服装で。

4月9日(木)、飯島老人いこいの家で。(845)3692

4月16日(木)、雄和ふれあいプラザで。☎(886)5071

### サンデーラジオ体操

参加無料。直接会場へどうぞ。

日時 / 4月5日(日)から10月25日(日)までの日曜日、午前6時30分～6時45分 会場 / 千秋公園売店前広場

問い合わせ 秋田県走友会の今野久夫さん ☎(831)0169

### バランスボール体操

対象 / 19歳以上 日時 / 4月14日(火)・21日(火)・28日(火)、午前10時30分～11時45分 会場 / サンライフ秋田 受講料 / 2,600円 定員 / 24人

申し込み 4月6日(月)午前10時からサンライフ秋田 ☎(863)1391

### 市立病院の呼吸教室

呼吸器の病気について、市立病院の

臨床心理士が分かりやすく話します。受講無料。直接会場へどうぞ。

日時 / 4月9日(木)午後1時～1時30分 会場 / 市立病院2階講堂

問い合わせ 市立秋田総合病院リハビリテーション科 ☎(823)4171

### 市保健所の健康判定

食習慣や生活習慣、運動習慣などについて、栄養士や保健師などが個別にアドバイス。運動の実技指導も。無料。

対象 / 20歳以上のかた

日時 / 4月16日(木)・30日(木)、午後1時～5時 会場 / 市保健センター

申し込み 市保健所保健予防課 ☎(883)1175

### 市保健所の健康相談

会場は市保健センター。無料。いずれも電話で予約が必要です。

**成人歯科相談** 歯科衛生士が、むし歯や歯周病など、歯の健康の相談に応じます。日時 / 4月20日(月)午前9時30分～正午 申し込み / 保健予防課 ☎(883)1174

**食生活相談** 肥満、高血圧、糖尿病のかたの食事について、栄養士が相談に応じます。日時 / 4月20日(月)午前10時～午後2時30分 申し込み / 保健予防課 ☎(883)1175

### グラウンドゴルフ交流大会

詳しくは、秋田市グラウンドゴルフ協会の八百屋さんへ。☎(845)2731

日時 / 4月29日(水)午前8時40分～午後2時 会場 / 太平山リゾート公

園グラウンド・ゴルフ場 参加費 / 1,000円 定員 / 先着320人

申し込み 申込書に参加費を添えて、4月18日(土)・19日(日)、午後1時～3時に、市体育協会(八橋ラグビー場)へ。または、4月10日(金)から19日(日)まで太平山グラウンドゴルフ場へ。

### ゴルフシーズン到来!

御所野にあるゴルフ場「リフレッシュガーデン」がオープンしました。利用時間、プレー料金など詳しくは、秋田市リフレッシュガーデン(指定管理者：秋田市総合振興公社)へお問い合わせください。☎(826)1717

### うつ会秋田の集い

うつ病の患者さんやご家族が悩みや思いを語り合う集まりです。毎月第1日曜日開催。

4月の開催日 / 4月5日(日)午後2時～4時 会場 / 遊学舎

参加費 / 500円 定員 / 20人

申し込み 電話かEメールで、うつコミュニティ・うつ会秋田の堀さん

☎(862)8491 Eメール masahori-akt@hotmail.co.jp

### 在宅介護者の集い

寝たきりや認知症のかたなどを家庭で介護しているかたの集まりです。参加無料。直接会場へどうぞ。

日時 / 4月17日(金)午後1時30分～3時 会場 / 市保健センター

問い合わせ 在宅介護者の集いの廣田さん ☎(863)0935



## 妊婦健康診査が7回から14回に

市では、4月1日から、公費で受診できる妊婦健康診査(一般健康診査)の回数を増やしました。母子健康手帳と一緒にお渡しする一般健康診査の受診票が、これまでの7枚から14枚になります。また、歯科健康診査と子宮頸がん検査(平成21年度から)の受診票も各1枚さしあげます。妊娠が分かったら早めに届け出を。

平成21年3月31日以前に妊婦健康診査の受診票を受け取られたかたには、妊娠週数に応じた追加の受診票をお送りしています。

問い合わせ 市保健所保健予防課 ☎(883)1174

の親子 日時/5月12日(火)から  
来年2月16日(火)まで月1回、午前10時~正午

会場/東部公民館 保険料/実費  
定員/親子30組(応募多数の場合抽選) 申し込み/往復はがきに、住所、保護者とお子さんの名前(ふりがな)、電話番号、性別、生年月日を書いて、4月17日(金)(必着)まで、〒010-0041広面字釣瓶町13-3東部公民館「トン東キッズ」係 ☎(834)2206

牛島っ子 楽しい遊びや工作など。  
対象/就園前の親子(牛島地区以外のかたも) 日時/4月15日(水)から来年3月までの第3水曜日、午前10時~11時30分 会場/南部公民館 参加費/無料 申し込み/南部公民館 ☎(832)2457

### あそびにおいて!

すこやか広面 0歳~5歳の親子が対象です。4月13日(月)午前10時~11時30分、広面児童館で。傷害保険料1回1組50円。直接会場へ。詳しくは広面地区主任児童委員の佐々木さん ☎(832)2172

ほっぺの会 就学前の親子が対象。4月14日(火)午前9時45分~11時45分、仁井田児童館で。無料。直接会場へ。詳しくは、仁井田地区主任児童委員の田近さん ☎(839)5002

とんとんクラブ 3歳未満の親子が対象です。4月15日(水)午前10時~11時30分、下北手児童センターで。参加無料。直接会場へどうぞ。詳しくは、下北手地区主任児童委員の川村さん ☎(834)9427  
親子ふれあい広場 会場はアルヴェ子ども未来センター。参加無料。直接会場へ。詳しくは、子ども未来センターへ。 ☎(887)5340

よちよち広場(0歳~1歳)  
4月16日(木)午前10時~  
ぴよんぴよん広場(2歳~3歳)  
4月23日(木)午前10時~

このゆびとまれ! 就園前の親子が対象。4月21日(火)午前10時~正午、明德児童センターで。無料。直接会場へ。詳しくは明德地区主任児童委員の田中さん ☎(831)8089  
びよびよ広場 外旭川地区に住む0歳から3歳までの親子が対象。時間は午前10時~11時30分。会場は外旭川地区コミセン。保険料1組320円(初回参加時)。直接会場へ。詳しくは、外旭川地区婦人会会長の 橋さん ☎(823)6613  
4月21日(火) 体育館で自由遊び  
5月19日(火) 親子で遊ぼう  
6月16日(火) 体育館で自由遊び  
7月21日(火) 体育館で自由遊び  
8月18日(火) 救命講習

さくらんぼキッズ 就園前の親子が対象です。毎週木曜日、午前10時~正午、浜田児童館ほかで。参加費初回のみ300円。定員10組。直接会場へ。詳しくはさくらんぼキッズの石黒さん ☎080-3140-1330  
親子ピクス 会場はセリオンプラザ。参加費1世帯500円。直接会場へ。詳しくは、NPO法人子育て応援Seedへ。 ☎050-7559-8999

ベビー(生後6週~1歳) 4月17日(金)・24日(金)、午前11時~正午  
キッズ(1歳~就園前) 4月24日(金)午前10時~10時50分  
ママピクス 4月17日(金)午前10時~10時50分

ベビーマッサージ 生後2か月~1歳の親子が対象。4月14日(火)・21日(火)、午前10時30分~正午、ひよっこサロン(有楽町)で。参加費1,500円。定員7組。申し込みは、4月6日(月)午前9時から、ぱっけの会の松村さんへ。 ☎(834)4733

### こようひん 子ども用品フリーマーケット

4月18日(土)午前10時~午後零時30分、セリオンプラザ多目的ホールで。詳しくは、willこねっとの田中さんへ ☎090-3981-7614



## 予防接種を 忘れずに

お子さんを感染症から守るため、接種対象年齢になったら、忘れずに受けましょう。

予防接種の履歴、接種時の注意点などは、母子健康手帳で確認できます。予防接種について詳しくは、市保健所ホームページをご覧ください。  
<http://www.city.akita.akita.jp/city/hl/hm/>

### 無料予防接種の種類と対象年齢

予防接種名	接種回数	無料接種期間 ( )は標準的な接種年齢
BCG	1回	生後6か月未満まで (生後3か月から6か月未満)
三種混合 (ジフテリア・百日せき・破傷風)	4回	生後3か月から 7歳6か月未満まで (生後3か月から1歳6か月頃)
二種混合 (ジフテリア・破傷風)	1回	11歳から13歳未満まで (小学6年生)
ポリオ	2回	生後3か月から 7歳6か月未満まで (生後3か月から1歳6か月頃)
麻しん 風しん	1期 1回	1歳から2歳未満まで (1歳になったら早めに接種)
	2期 1回	H15.4.2生~H16.4.1生 (幼稚園などの年長児)
	3期 1回	H8.4.2生~H9.4.1生 (中学1年生に相当する年齢)
	4期 1回	H3.4.2生~H4.4.1生 (高校3年生に相当する年齢)

ポリオの集団接種は、市保健センターほか9か所で7月、10月、3月に実施予定です。ポリオ以外の予防接種は、委託医療機関で実施します。

麻しん・風しんの2期~4期は1期の接種を受けたかたの追加接種として実施しています。

二種混合または麻しん・風しん3期の対象者には、4月中旬に学校から接種のお知らせをします。

麻しん・風しん4期の対象者には、4月中旬に個別に通知します。

問い合わせ

市保健所健康管理課 ☎(883)1179



# 育児



## 産後のママトーク & 育児相談

会場は市保健センター。無料。いずれも市保健所保健予防課へ電話予約が必要です。☎(883)1174

**産後のママトーク** 4月20日(月)午前10時～11時30分

産後6か月ころまでのお母さんが対象。助産師さんを囲んで、ママ同士でおしゃべり。お子さんも一緒にどうぞ。定員10組。

**育児相談** 4月20日(月)午前10時～午後3時30分

保健師、栄養士、歯科衛生士が相談に応じます。

### 乳幼児健康診査

個人通知はしませんので、母子健康手帳別冊をよく読んで受診しましょう。風邪や感染性の病気にかかっているときはご遠慮ください。別冊をお持ちでないかたは市保健所保健予防課☎(883)1174、市民課、土崎・新屋支所、アルヴェ駅東サービスセンター、河辺・雄和市民センター、岩見三内・大正寺連絡所へどうぞ。

#### 4・7・10か月児健康診査

4か月・7か月・10か月になった日から、それぞれ満5か月・満8か月・満11か月になる前日までのお子さんを対象に、母子健康手帳別冊に記載されている市内の委託医療機関で行っています。

#### 1歳6か月児・3歳児健康診査

下表の対象月と地区割りを確認し、ご自分の地区の日にどうぞ。都合が悪く、ほかの地域の日に受けたい場合は保健予防課へご連絡ください。☎(883)1174

**1歳6か月児健康診査** 母子健康手帳と別冊のアンケート(記入して)、バスタオルをお持ちください。まだ受けていないかたも2歳未満だと受診できますので、保健予防

課へご連絡ください。

**3歳児健康診査** 3歳6か月になるお子さんが対象。母子健康手帳と別冊のアンケート(記入して)、尿検査セット(尿を容器に採って)をお持ちください。また、視力検査、聴覚検査は自宅で行っててください。まだ受けていないかたも4歳未満だと受診できますので、保健予防課へご連絡ください。

**2歳児歯科健康診査** 2歳になった日から2歳2か月になる前日までのお子さんが対象です。母子健康手帳別冊に書いてある委託医療機関で行います。個人通知はしませんので、母子健康手帳別冊をよく読んで受診してください。市保健所保健予防課☎(883)1174

### 市保健所の離乳食教室

市保健センターで開きます。離乳食の進め方、試食、個別相談など。無料。お子さんも一緒にどうぞ。

**生後4～5か月** 4月13日(月)午前10時～11時30分。定員40組

**生後6～7か月** 4月21日(火)午前10時～11時30分。定員25組

**生後8～11か月** 4月22日(水)午前10時～11時30分。定員25組

申し込み 4月7日(火)から市保

健所保健予防課☎(883)1175

### 保育所で遊ぼう!

#### 保育所開放

0歳～5歳の親子が対象です。時間は午前9時45分～11時(勝平は午前9時30分～)。直接各保育所へどうぞ。

4月7日(火)

土崎保育所☎(845)1571

4月8日(水)

岩見三内保育所☎(883)2555

4月14日(火)

牛島保育所☎(832)3045

泉保育所☎(823)1626

4月15日(水)

戸島保育所☎(882)2989

4月22日(水)

勝平保育園☎(823)4520

**青空保育** 子どもを公園で遊ば

せながら、保護者同士で交流。雨天中止。直接会場へ。日時/4月15日(水)午前10時10分～10時50分 会場/川口街区公園 問い合わせ/川口保育所☎(832)4582

### 地域の乳幼児学級

#### 子育てママのふれあい広場

育児についての学習やお母さん同士の交流など。対象/西部地域に住む0歳～4歳の就園前の親子日時/5月21日(木)から来年2月までの第3木曜日、午前10時～正午 会場/西部市民サービスセンター 保険料/実費 定員/親子40組(応募多数の場合抽選)

申し込み/往復はがきに、住所、お母さんとお子さんの名前(ふりがな)、電話番号、性別、生年月日を書いて、4月15日(水)(必着)まで、〒010-1631新屋元町15-14 西部公民館「子育てママのふれあい広場」係☎(828)4217

**トン東キッズ** 運動会、救命法講習、バスで移動学習など。

対象/東部地域に住む1歳～4歳

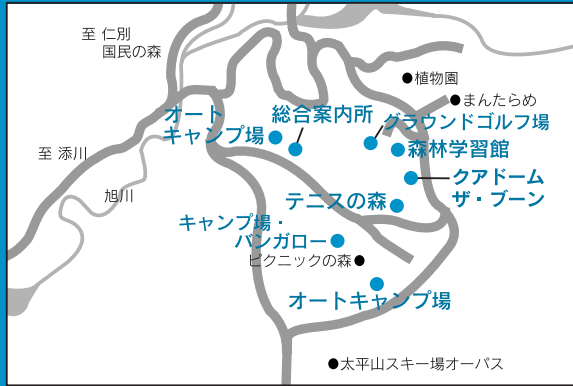
## 1歳6か月児・3歳児健康診査の日程

受付時間 午後零時45分～1時30分

地域	該当地区	1歳6か月児健康診査			3歳児健康診査		
		健診日	対象月	会場	健診日	対象月	会場
中央	寺内 八橋 泉 保戸野 山王 川尻 川元 旭南 旭北 高陽 大町 中通 南通 檜山	5/13(水)	平成19年 10月生まれ	市保健 センター	5/22(金)	平成17年 11月生まれ	市保健 センター
東部	旭川 外旭川 新藤田 濁川 添川 山内 仁別 千秋 手形 蛇野 手形山 東通 広面 柳田 下北手 太平 横森 桜 桜力丘 桜台 大平台	5/14(木)			5/26(火)		
南部①	上北手 山手台	5/15(金)			5/27(水)		
北部	土崎 港北 将軍野 飯島 金足 上新城 下新城	5/21(木)			5/28(木)		
南部②	牛島 卸町 大住 仁井田 御野場 四ツ小屋 御所野	5/20(水)			6/18(木)		
西部	茨島 新屋 勝平 豊岩 浜田 下浜 向浜						
河辺	河辺(3か月に1回の実施)						
雄和	雄和(3か月に1回の実施)						

母子健康手帳別冊に掲載した会場と該当地区を一部変更しましたので、この表でご確認ください

# 春のオープン！ 太平山リゾート公園



太平山リゾート公園の屋外施設で春を楽しもう！ なお、営業開始日は残雪などの状況により、変更することがありますのでご了承ください。



## まんたらめ ファミリー登山

4月26日(日)

午前9時15分～ 参加無料

中学生以下の親子が対象です。オーパス頂上コース(初級。定員30人)と太平山前岳コース(中級。定員20人)。秋田駅から無料送迎バスが出ます。

### 申し込み

はがきに、代表者の住所・氏名・電話・ファクス番号、参加人数、希望コース(か)を書いて、4月14日(火)(必着)まで、〒010-0824 仁別字マンタラメ227-1 太平山自然学習センターへ。応募は1家族1通。応募多数の場合4月15日(水)に同センターで公開抽選します。詳しくは同センターへ。☎(827)2171

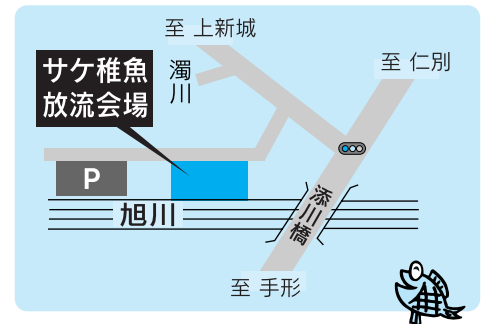


## サケの稚魚を 放流しよう！

4月11日(土) 午前10時～  
添川字飛鳥田の河川敷公園

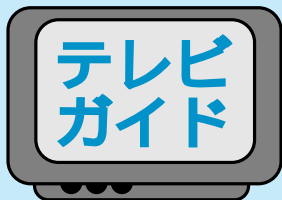
元気なサケの稚魚3万4千匹をみんなで旭川へ放そう。長ぐつとバケツを持って直接会場へどうぞ。小雨決行。大雨の時は翌日に順延します。

問 (社)秋田青年会議所 ☎(824)7070



営業開始	施設名	利用案内
4月12日(日)	グラウンド・ゴルフ場「グリーンパル」	4コース、32ホール。クラブとボールはレンタル無料。プレー代は一般300円、高校生以下150円。☎(827)2688
	オートキャンプ場	2か所 33区画。水洗トイレ、シャワー室など。1区画日帰り1,030円、宿泊2,060円。☎(827)2270
	キャンプ場	バンガロー4棟(要予約。宿泊510円)と無料テントサイト(20張)。☎(827)2270
	テニスコート	7面(ナイター4面)。1時間200円(高校生以下100円)。ナイターは1時間550円加算。☎(827)2270
通年営業	クアドーム ザ・ブーン	入館料は一般500円、中・高校生400円、小学生以下300円。☎(827)2301 ※4月13日(月)～24日(金)は臨時休館します。
	森林学習館 木こりの宿	入浴は一般300円、小学生以下150円。宿泊は1泊2食6,800円から(小学生以下4,600円から)。☎(827)2111
	トレーラーハウス	5棟。冷暖房、バス、トイレ、キッチン完備。1棟日帰り4,000円、宿泊11,000円。☎(827)2270

詳しい放送日程は  
広報課へどうぞ  
☎(866)2034



5分間テレビ番組

AAB おはよう秋田市から  
月～木 午前10時30分～

ABS こんにちは秋田市から  
金 午前11時20分～  
土 午前11時40分～  
日 午前11時55分～

AKT こんばんは秋田市から  
水 午後10時54分～

4/3(金) 4/7(火)

秋田市ほっと情報  
佐竹史料館の新収蔵品展

4/8(水) 4/14(火)

市民レポーターが紹介  
投票に行こう！  
定額給付金Q&A  
楽しいね、児童育成クラブ

5分間テレビ番組は、秋田ケーブルテレビでも放送しています。

15分 4/26(日)午前7時30分～ ABS おはよう秋田市長です「新市長に聞く(予定)」



エフエム秋田 秋田市マンデー555 毎週月 午後5時55分～

ABSラジオ 秋田市今週のいちネタ 毎週火 午前10時30分～

エフエム橋台 午後スタ 毎週水 午後2時00分～

4月12日は選挙。投票を忘れずに！  
定額給付金Q&A  
「広報あきた」から



# 復元しました 古代の水洗トイレを

国指定史跡・秋田城跡(寺内)



東門の南東側にあります

寺内にある史跡秋田城跡に、全国でも貴重な古代の水洗トイレ(トイレ)を復元しました。実際に水を流すこともできます。4月4日(土)午前11時から完成式典を行い、その後、自由に見学できます。また、秋田城跡では、ボランティアガイドが無料で見所をご案内します。どうぞお気軽にお越しください。

問い合わせ 秋田城跡調査事務所 ☎(845)1837

# 市指定文化財に 新しく2件を指定

絵画「獵夫」(平福百穂筆)と古文書「黒澤家日記」を秋田市指定文化財に指定しました。

文化振興室 ☎(866)2246



## 絹本着色 獵夫 平福百穂筆(1幅)

洋画の写実技法を取り入れ、近代日本画の革新をはかった旧角館町出身の画家・平福百穂の作。



黒澤家日記

秋田藩での、黒澤家の仕事や生活について書かれた日記。江戸時代後期の上級武士の状況や秋田藩の情勢を細かく知ることができる極めて貴重な資料。

# 弥生っこ村へ行こう!



弥生時代前期の集落跡です

全国で初めて、市民が手作りで復元した「地蔵田遺跡(弥生っこ村)」を11月末まで無料で公開しています。期間中は、ボランティアガイドによる案内(土・日、祝日)や楽しいイベントを開催します。ぜひお越しください。

開村時間 平日 ▶ 午前8時30分～午後5時30分  
土・日、祝日 ▶ 午前10時～午後4時

問い合わせ 文化振興室 ☎(866)2246

## — 修学旅行や青少年交流事業 —

# ソウル便利用に助成

(財)秋田県市町村振興協会では、ソウル便などを利用して行う修学旅行や交流事業に助成します。

対象

小学校、中学校、高校、高等専門学校(1年～3年)、専修学校(高等課程)が行う修学旅行や、団体(実行委員会など)が行う青少年交流事業(派遣、受け入れ)で、原則として県内空港発着の国際便を往復利用するもの。細かな規定がありますので、詳しくは同協会へお問い合わせください。

助成額

修学旅行・派遣事業は1団体あたり200万円。受け入れ事業は1団体あたり150万円。いずれも1人あたり1万円が上限です。



問い合わせ

(財)秋田県市町村振興協会  
事務局 ☎(866)2007

## 出演者募集!

# アルヴェ 2009 バンド博覧会



日時・会場

4月26日(日) 午後1時～7時  
アルヴェきらめき広場

対象

年齢やジャンルは問いません。持ち時間1組30分(セッティングの時間を含む)。4月20日(月)午後7時からアルヴェで行う打ち合わせに出席できるかた。

応募方法

①バンド名、ジャンル、バンドの特徴②代表者の住所・氏名・電話番号(ファクス、Eメールも)③使用したい機材(楽器やマイクなど)を書いて、演奏曲(1曲)を録音したカセットテープまたはCD、MDと一緒に、4月12日(日)(必着)まで、下記へ郵送または直接お持ちください。

〒010-8506 東通仲町4-1 秋田市民交流プラザ管理室  
☎(887)5310 ファクス(887)5311

Eメール ro-urky@city.akita.akita.jp

\*参加の可否は、4月17日(金)までにご連絡します



## 広報課から お知らせ

### 広報あきたの 配布

広報あきたの配布は、4月から、(株)秋田読売インフォメーションサービス☎(888)8555が行っています。広報あきたがご自宅に届かないときは、広報課へご連絡ください。広報課☎(866)2034

### 広報あきたの 広告

広報あきたの最終面に毎月掲載している広告は、(株)アド東北が取り扱っています。広告の掲載方法や料金など詳しくは、(株)アド東北へお問い合わせください。(株)アド東北☎(863)6611



### あきた だいがく せいがくこうざ 秋田大学の声楽講座

基礎的な発声法や表現法などを秋田大学教育文化学部准教授の爲我井壽一さんが指導します。先着15人。  
対象/高校生以上のかた 日時/5月10日(日)から8月9日(日)までの日曜日に7回、午後1時30分～3時 会場/秋田大学教育文化学部2号館140教室 受講料/3,500円  
●申し込み 4月10日(金)午前8時30分から、秋田大学社会貢献・国際交流課☎(889)2270

### てんじ としよかん ようせいこうざ 点字図書館ボランティア養成講座

視覚障害者のための点訳や音訳の技術を学びます。説明会終了後、講座の申し込みを受け付けます。教材費実費。定員は点訳、音訳各10人。  
日時/説明会=5月13日(水)午前10時～正午 養成講座=6月から来年3月までに30回(点訳は毎週木曜日、音訳は毎週水曜日)、午前10時～正午 会場/県点字図書館  
●申し込み Eメールか往復はがきに、住所、氏名、電話番号、希望講座(点訳か音訳)を書いて、5月8日(金)(必着)まで、〒011-0943土崎港南三丁目2-58 県点字図書館 ボランティア養成講座係☎(845)0031 Eメール tenji@akiten.eco.to

### きゅうめいこうしゅうかい 救命講習会

AEDを使った応急手当を学びます。4月19日(日)午前9時～正午、秋田南消防署で。無料。先着10人。申し込みは、4月4日(土)午前9時から秋田南消防署救急担当へ。☎(839)9551

### しかく しけん こうしゅう 資格の試験・講習

危険物取扱者試験 日時/5月24日(日)午前10時～ 会場/市文化会館、秋田工業高等学校 受験料/甲種5,000円、乙種3,400円、丙種2,700円 申し込み/市消防本部、各消防署などにある受験願書で、4

月15日(水)まで、(財)消防試験研究センター秋田県支部☎(836)5673  
石油機器技術管理再講習 日時/6月11日(木)午前9時30分～午後5時 会場/秋田テルサ 受講料/8,900円 申し込み/市消防本部、各消防署にある申請書で、4月13日(月)から5月15日(金)まで、(財)日本石油燃焼機器保守協会☎03(3499)2928



## 案内

### しょくじゆ ほしゅう 植樹ボランティア募集

松くい虫の被害にあった桂根海岸に木を植えよう。先着1,000人。  
日時/4月18日(土)午前10時～11時30分 集合場所/桂浜海水浴場  
●申し込み 4月10日(金)まで、マックスバリュ東北☎(847)1163(午前9時30分～午後5時30分)

### あきたこう 秋田港をきれいにしよう

秋田港周辺をクリーンアップしよう。4月12日(日)から11月8日(日)までの毎月第2日曜日、午前6時30分～。集合場所は中島公園(ベイパラダイス前)。詳しくは、秋田港をキレイにする会事務局へどうぞ。☎(845)2271(りんかい日産建設内)

### むりょうそうだん 無料相談へどうぞ

#### ふれあい法律相談

法律、相続などの相談に寺沢修平弁護士が応じます。先着6人。  
日時/4月20日(月)午前10時～正午 会場/市老人福祉センター  
申し込み/4月7日(火)午前10時から市社協ふれあい福祉相談センター ☎(863)6006(電話でのみ受付)

#### 不動産に関する相談会

地価公示・地価調査の標準価格や、不動産の価格・賃料などの相談に不動産鑑定士が応じます。直接会場へ。日時/4月10日(金)午前10時～午後4時 会場/ア

ルヴェ4階洋室C お問い合わせ/秋田県不動産鑑定士協会(佐藤不動産鑑定事務所)☎(834)4013



## 催し物

### チャリティーダンスパーティー

4月12日(日)午後1時30分～4時、土崎公民館で。参加費500円。  
●問い合わせ ルネポート20の出口さん☎(845)3870



### ねぶり流し館で 竿燈を実演します

秋田市竿燈会の会員が実演。竿燈の体験もできます。

日時/4月4日(土)から10月31日(土)までの土・日、祝日、午後1時～1時40分 会場/民俗芸能伝承館入館料/100円(中学生以下無料)  
●問い合わせ 民俗芸能伝承館(ねぶり流し館)☎(866)7091

## 3月20日号の訂正

広報あきた3月20日号の情報チャンネルの記事に誤りがありました。正しくは下記のとおりです。

#### 障害児者総合相談会

4月19日(日)午後1時30分～4時に行う障害児者総合相談会の会場は「クローバー」ではなく、「遊学舎(上北手)」です。詳しくは、指定相談支援事業所クローバーへ。  
☎(846)5328

#### 秋田吹奏楽団の定期演奏会

4月12日(日)に県民会館で行う秋田吹奏楽団の定期演奏会の時間は「午後2時～」ではなく、「午後1時30分～」です。詳しくは、同楽団の中村さんへ。☎(846)8332



# 情報チャンネルa

ランドセルあけると未来だけがある ヒサト



## 講座

### 高齢者の学習の場です

■**シルバーカレッジ東部** 対象/東部地域にお住まいの60歳以上のかた 日時/5月13日(水)から来年3月まで月1回、午前10時～正午 会場/東部公民館 受講料/無料(実費負担あり) 定員/先着10人 申し込み/4月6日(月)午前8時30分から東部公民館☎(834)2206

■**土崎公民館しおかぜ大学** 対象/土崎公民館管内にお住まいの60歳以上のかた 日時/5月27日(水)から来年3月までに11回、午後1時30分～3時 会場/土崎公民館、将軍野・寺内・外旭川地区コミセン 受講料(運営費)/2,000円 申し込み/5月15日(金)まで、土崎公民館☎(846)1133

■**けやき大学・生活マル得講座** 対象/60歳以上のかた 日時/5月7日(木)・14日(木)・21日(木)・28日(木)、6月4日(木)、午前10時～正午 会場/市老人福祉センター 受講料/無料 定員/30人(抽選) 申し込み/4月10日(金)まで、市社会福祉協議会☎(862)7445(平日の午前10時～午後3時)

### 職業生活設計セミナー

まもなく定年を迎えるかたや、おおむね45歳以上のかたが対象です。会場は寺内にある県青少年交流センター。受講無料。定員各30人。  
再就職を成功させるために▶4月15日(水)午後1時30分～3時30分  
コミュニケーション能力▶4月21日(火)午後1時30分～3時30分  
暮らしの中の年金▶4月24日(金)午後1時30分～3時30分  
●申し込み (社)秋田県雇用開発協会 ☎(863)4805

### 海外ステイ・セミナー

団塊の世代のかたなどが対象。老後の生きがい創造のための海外ステイ(来年1月、タイへ3週間)に向けた、参加手続きの説明など。直接会場へ。  
日時/4月19日(日)午後1時30分～3時30分 会場/県青少年交流センター(寺内) 参加費/無料  
●問い合わせ 秋田海外浪漫倶楽部の近藤さん☎(857)0620

### 女性の学習の場です

■**北部公民館のたんぼぼ婦人学級** 施設見学、料理、健康体操、手芸など。対象/飯島地区にお住まいの女性 日時/4月22日(水)から来年2月までに8回、午前10時～正午 会場/飯島地区コミュニティセンター 申し込み/4月17日(金)まで北部公民館☎(873)4839

■**河辺公民館の女性学級** 移動学習、料理、健康についての学習など。活動は年5回程度。対象/河辺地域にお住まいの女性 会場/河辺公民館ほか 参加費/実費負担 申し込み/4月30日(木)まで河辺公民館☎(882)5311

### みそ造り体験教室

約32キロの手作りみそができます。日時/4月9日(木)・23日(木)、午前9時～午後零時30分(午前8時50分に河辺の岩見温泉集合) 参加費/13,500円(材料費、たる代、昼食代など) 定員/各16人  
●申し込み 河辺農産加工組合の加藤さん☎(883)2711

### 佐竹城下を歩く会

歴史作家の土居輝雄さんが、手形古道と中世羽州街道をテーマに案内。詳しくは土居さんへ。☎(832)8708 日時/4月18日(土)午前10時、如斯亭前に集合 参加費/無料

### 古文書解読講座

「渋江和光日記」や石井露月資料の解読、文学資料館訪問など。先着30人。日時/4月から来年3月まで月2回、午後1時30分～4時 会場/雄和図書館 受講料/無料  
●申し込み 4月4日(土)から、雄和図書館☎(886)2853

### 秋田の史跡を学ぶ会

テーマは「佐竹家と岩城家」。講師は歴史作家の土居輝雄さん。参加無料。直接会場へどうぞ。詳しくは東部公民館へ。☎(834)2206 日時/4月22日(水)午前10時～正午 会場/東部公民館

### ポリマークレイ教室

樹脂粘土でフォトフレーム作り。対象/19歳以上のかた 日時/4月16日(木)・23日(木)、午後6時30分～8時30分 会場/サンライフ秋田 受講料/2,800円 定員/24人  
●申し込み 4月6日(月)午前10時から、サンライフ秋田☎(863)1391

### 日本語教室へどうぞ

母語が日本語以外のかたが対象です。日常会話や基本的な読み書き。  
■**日本語教室ニジラス** 日時/毎週水曜日、午前10時～11時30分 会場/ジョイナス 受講料/月1,000円(教材費除く) 申し込み/同教室の宮崎さん☎(824)3927  
■**秋田市日本語教室** 日時/毎週木曜日、午後6時30分～8時 会場/ジョイナス 受講料/月1,000円(教材費除く) 申し込み/同教室の奥山さん☎(834)7936  
■**日本語教室ジャルサ** 会場は県社会福祉会館。7月末まで、初級(受講料月3千円)は毎週月・木曜日、初中級(受講料月2千円)は毎週木曜日、午後1時30分～3時30分。申し込みは同教室の古屋さんへ。☎(837)9542

羽生善治名人 VS 郷田真隆九段

# 将棋名人戦

6月2日(火)・3日(水)  
秋田キャッスルホテル



写真提供/日本将棋連盟



写真提供/日本将棋連盟  
撮影/河井邦彦

**大盤解説会** 中学生以下無料。直接会場へ。

日時/6月2日(火)午後2時~6時

6月3日(水)午後2時~終局まで

会場/秋田キャッスルホテル 矢留の間

入場料/1,000円(2日間入場は1,500円)

## 前夜祭に参加しませんか!

日時/6月1日(月)午後6時~

会場/秋田キャッスルホテル 放光の間

参加費/6,000円(高校生以下2,000円)

\*大盤解説会2日間の入場券付き



市制120周年を記念して行われる、第67期将棋名人戦・第5局の歓迎前夜祭を開催します。羽生・郷田両棋士が参加して抽選会などを行う立食パーティー。申し込みは、ファクスか往復はがきで。

**ファクス** 商業観光課、秋田市観光案内所(秋田駅ぼぼろ一ど)などにある名人戦PRチラシ裏面の申込欄に必要事項を書いて、5月11日(月)まで、実行委員会へ送信してください。

**往復はがき** 往復はがきに、代表者住所・氏名・電話番号、参加希望者全員の氏名を書いて、5月11日(月)まで、実行委員会へ送付してください。なお、高校生以下のかたは氏名の後ろに「高校生以下」と書いてください。

チケットの購入は…ファクスでお申し込みのかたに「受付票」を、はがきでお申し込みのかたに「返信用はがき」をお送りします。下記のチケット販売所へお持ちになり、チケットを購入してください。

申し込み・問い合わせ

〒010-8560 秋田市役所商業観光課内「名人戦歓迎行事秋田市実行委員会」 ☎(866)2112 ファクス(866)2425

チケット販売所(上記の「受付票」「返信用はがき」が必要です)

商業観光課(市役所分館1階)、秋田観光コンベンション協会(大町二丁目秋田ニューシティ5階)、秋田キャッスルホテル