



天気の良い日は「散策マップ」で史跡めぐり [➡](#) 6ページ

広 報
市民の生活情報誌
あきた

取り扱い業務をお知らせ 西部市民サービスセンター

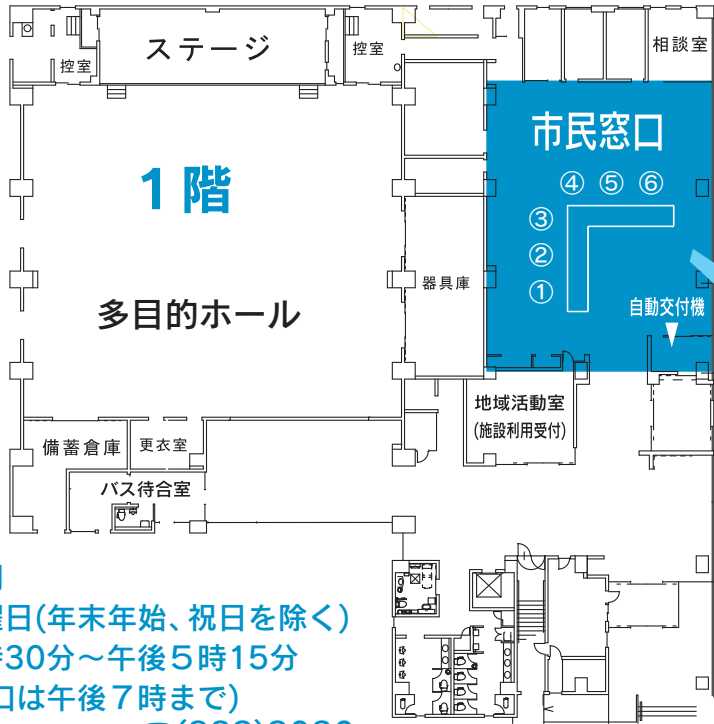
- 4 家族・地域の絆づくり行動計画を策定
- 6 井戸端市民通信
- 8 市役所からお知らせ
- 10 はずして使おう～保存版
市民相談室の専門相談
- 12 市内各地で桜まつり 健康 育児
- 16 情報チャンネルa

2009 平成21年 編集発行●秋田市広報課
4月17日号 NO.1695 毎月第1・第3金曜日発行



担当の窓口がわからないときは、お気軽に声をかけてください。

西部市民サービスセンター 市民窓口のご案内



業務時間
月～金曜日(年末年始、祝日を除く)
午前8時30分～午後5時15分
(①番窓口は午後7時まで)
☎(888)8080

市民窓口で取り扱う業務

- ① 番窓口 ▼ 住民票・戸籍・印鑑の証明
- ② 番窓口 ▼ 住所・戸籍の届出
- ③ 番窓口 ▼ 地域づくり(道路や公園の修繕、街路樹の維持管理、地域活動支援など)
- ④ 番窓口 ▼ 市税の証明
- ⑤ 番窓口 ▼ 国民年金、国民健康保険、後期高齢者医療保険、介護保険、福祉、その他保健衛生
- ⑥ 番窓口 ▼ 市税などの納付

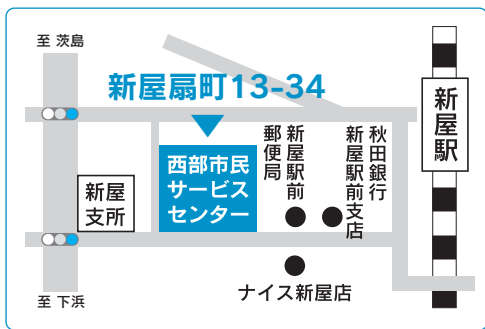
新たに次の業務を
取り扱います

- 外国人登録…②番窓口
- 農道・私道の碎石交付…③番窓口
- 道路・街路樹・公園の小破修繕や維持管理…③番窓口

5月7日(木)にオープンする西部市民サービスセンターの窓口で取り扱う業務をお知らせします。
これまで新屋支所で行っていた業務に加えて、福祉や地域づくり関係の窓口を充実させるなど、地域に密着したセンターをめざします。

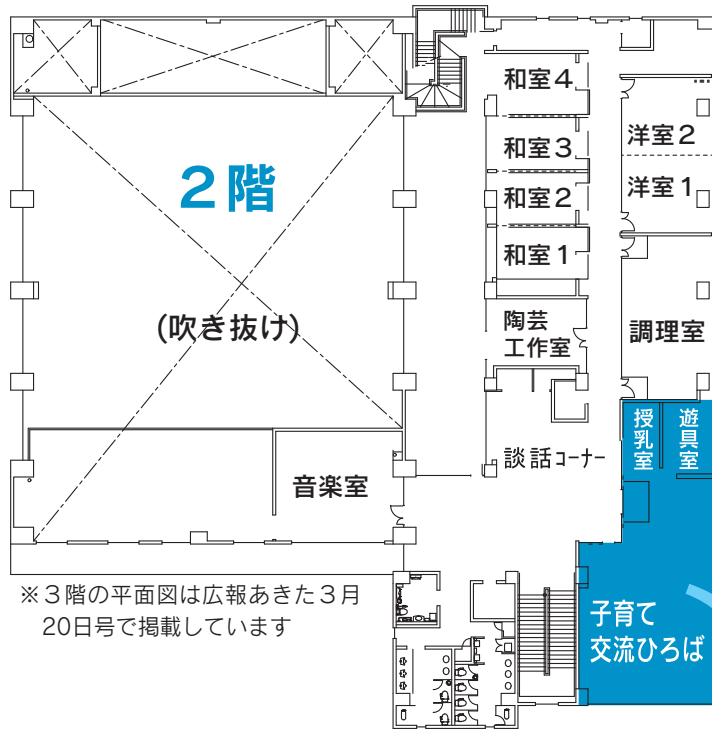
地域振興課 ☎(888)2037

オープンは5月7日(木)! センターはこちらです



5月7日(木)の西部市民サービスセンターの開設を祝い、当日の午前10時〜11時30分、センター2階の和室で、先着100人に抹茶のサービスを行います。詳しくは、同会の上村さんへ。(0862)20098

オープン記念 抹茶サービス



※3階の平面図は広報あきた3月20日号で掲載しています

子育て交流ひろば

開館時間 午前9時〜午後5時
休館日 12月29日〜1月3日

就学前の親子が自由に遊べる広場です。常駐の子育て支援スタッフが子どもたちを見守り、地域の支援者とお楽しみイベントを開催するなど、地域の子育てを応援します。



楽しい遊具もあるヨ!

◆次の施設は指定管理者が管理します

- 多目的ホール ●洋室 ●和室
 - 調理室 ●陶芸工作室 ●音楽室
- 開館時間 午前9時〜午後9時
休館日 12月29日〜1月3日

右記の施設は、指定管理者の「西部地域住民自治協議会」が管理します。

各施設の使用申請は、5月1日(金)までは、新屋支所☎(0868)800800で、5月7日(木)からは、サービスセンター1階の地域活動室にある西部地域住民自治協議会☎(0828)4217で受け付けます。



地域密着をめざします
西部地域住民自治協議会
会長 野口良孝さん

地域に密着し、利用者の立場に立った運営をしていきます。みなさんも地域の施設として愛着を持ってご利用ください。

自動交付機を ご利用ください



住民票の写し、住民票記載事項証明書、戸籍の証明書(秋田市に本籍があるかた)、印鑑登録証明書を発行する自動交付機を、市民窓口入り口右側に設置します。自動交付機の利用には「あきた市民カード」が必要です。

利用時間

平日▼午前9時〜午後7時

土・日、祝日▼午前9時〜午後5時

問い合わせ 市民課☎(0866)20018

- 雄物川花火大会など地域づくりの支援 ……③番窓口
- 自主防災組織の結成や活動相談 ……③番窓口
- 介護保険関係 介護保険料減免申請、家族介護用品支給、家族介護慰労金支給など…⑤番窓口
- 福祉関係 福祉医療費の申請(ひとり親家庭、重度心身障害児・者など)、身体障害者手帳の申請、保育所の入所申請、保育料減免申請、バス運賃無料乗車証など…⑤番窓口
- 保健衛生関係 狂犬病予防注射済票の交付…⑤番窓口

※これまで新屋支所で行っていた、夜間の戸籍届書預かり業務は、午後9時30分までになります。以降の届けは市役所本庁の守衛室でお預かりします。

家族・地域の絆きずなづくり行動計画

きずなで

ホットしていいプラン

家族・地域の絆づくりの
具体的な取り組みの指針と
なる「きずなでホットしてい
プラン」を策定しました。

市では、「家族・地域の絆づくり」
を第11次総合計画の大きなテーマの
一つとして位置づけ、まちづくりを
進めています。

今回策定した「きずなでホットし
ていいプラン」は、家族・地域の絆づ
くりの基本理念や具体的な取り組み
をまとめたものです。

プランの策定にあたって昨年9月
に行った「絆づくり市民意識調査」
では、市民のみなさんから絆に関す
るさまざまな意見をいただきました。
調査の中では、地域の絆づくり
には、「家族と過ごす時間や会話、
ふれあいの機会を増やす」「市民協
働による地域づくり」「仕事と生活
の調和」などが必要である、といっ



声が聞かれました。

みなさんの声をもとにした基本理
念を柱とし、3つの基本方針を軸に
プランを作りました。

【プランの基本理念】

一人ひとりが、家族・地域を見つ
め、絆でつながるまちづくり市民一人
ひとりが絆づくりの主人公

基本方針①

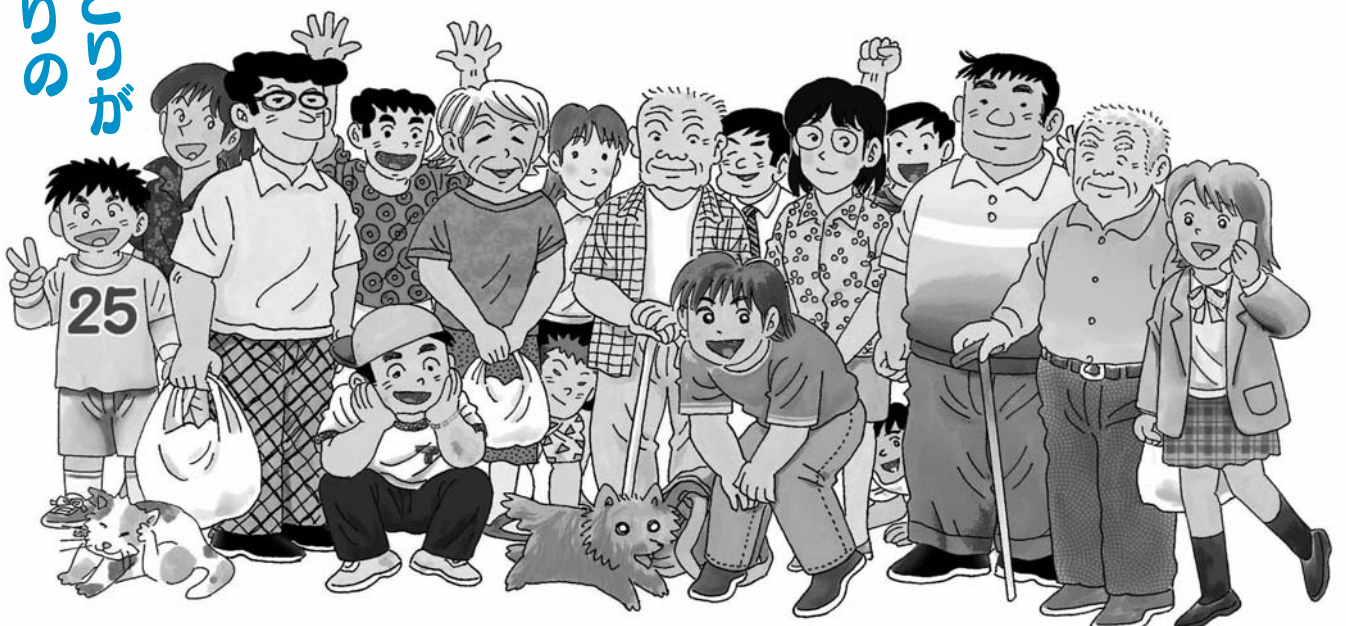
絆づくりの気運醸成

家族や地域において絆づくりを進
めるのは市民一人ひとりです。それ
ぞれが絆づくりに対する意識を高
め、主体的に絆づくりを推進しよう
とする気運を醸成するための取り組
みを進めます。

具体的な取り組み(おもなもの)

●絆づくりの意識を高める…絆づく
りフォーラムや絆づくり関連映画
上映会の開催、「絆の日」「絆の週
間」の設定

市民
一人ひとりが
絆づくりの
主人公



*きずなでホットしていいプランは、市ホームページでご覧いただけます。
<http://www.city.akita.akita.jp/city/pl/mn/>



主人公は みなさんです

家族・地域の絆づくり行動計画
策定委員会委員長(秋田市民生
児童委員協議会副会長)

大友 進さん(茨島)

家庭でも地域でも、一人ひとりが幸せになれるための第一歩は「ふれあい」です。家族のふれあい、地域のふれあい…。そこから思いやりや信頼感が生まれると思います。絆づくりの主人公は市民のみなさん一人ひとりです。みんなが幸せになるように、いろいろなところでいろいろな絆ができてあがっていくことを希望してやみません。

基本方針② 一人ひとりが強くつながる 家族の絆づくり

一人ひとりが家族、そして自分を向け、個々の価値観を尊重しながら絆をはぐくみ、つむぐことにより、家族のつながりが強くなります。それぞれのライフステージに応じて絆の大切さを考える機会を提供し、家族の絆づくりの新たな一歩を踏み出すことができるよう取り組みます。

具体的な取り組み

● 親子の絆をはぐくむ…在宅子育てサポート事業の充実、市民サービセンターを活用して行う子育て

支援活動の充実、公民館などでの親子体験教室の開催

● 青少年を健全に育成する…市立小

中学校が作成した絆づくり教育プランに基づいた、地域の特色を生かした学習や体験活動の実施

● 家庭における教育力の向上をはかる…両親学級

や家庭教育学級の実施

● 家庭における教育力の向上をはかる…両親学級



楽しいね！(岩見三内小)

基本方針③

地域資源を活用した 地域の絆づくり

支え合い・助け合いの心で地域づくりに取り組むことで地域に連帯感が生まれます。自然や文化、施設、そして人など、地域の豊かな資源を有効に活用した、住民と行政の連携・協働による取り組みを進めます。

具体的な取り組み

● 交流や活動の場をつくる…公民館などで世代間交流会を開催

● 地域での連携を促進する…NPOやボランティア団体などと連携してイベントを開催

● 市民協働で地域をつくる…地域住民や企業が自主的に行う清掃活動や植栽活動

自助・共助・公助で 絆づくりを進めよう

家族・地域の絆づくりのために「私の努力(自助)」、地域による「公の努力(共助)」、行政による「公の努力(公助)」が必要です。中でも、自助と共助については、市民のみならず、主に主体的に取り組んでいただきたいのです。

このプランに掲げた事業や地域の行事に積極的に参加することはもちろん、家族や地域の中で毎日のあいさつを心がけることだけでも、十分絆づくりにつながります。

市はその取り組みを尊重しながら、自助・共助が促進されるようにそれぞれの分野と連携をはかりながらサポートに努めます。

家族

私の努力(自助)
…市民の自主的な
取り組み

地域

共の努力(共助)
…地域住民独自の
取り組み
…企業の取り組み

行政

公の努力(公助)
…家族や地域の
ための取り組み

問い合わせ

企画調整課
☎(866)20333

第3日曜日は
学校の体育館や
グラウンドで絆づくり！

家族ふれあい サンサンデー

毎月第3日曜日の午前9時～正午は、市立小学校の体育館とグラウンドを無料で開放しています。家族との交流や地域交流の場としてご利用ください。申し込みは当日、会場にある受付簿に記入するだけです。

● 問い合わせ 生涯学習室
☎(866)2245



友だちや家族と一緒に！(勝平小学校)

井戸端 市民通信

月刊

読者のみなさんのページです。
17ページに掲載している広報クイズの答えと一緒に、気ままなひとこと、ちょっと言いたいひとことを、お待ちしております。

読者の伝言板

- 春よ来い♪ 早く来い♪
どんなに忙しくなっても、この歌を口ずさむ季節になりました。どじょうこも鮒こも、さぞ春が待ち遠しいことでしょう(三浦稔さん 69歳・下新城)
- 暖かくなってきたので子どもと散歩に出かける日が多くなってきました。おじいちゃん、おばあちゃんたちが声をかけてくださって、心も暖かくなりました(ゆとぼんさん 31歳・土崎)
- あの寒かった冬も一段落し、春が待ち遠しいです。桜を見て春の暖かさを感じたいです！でも、春の待ち遠しさとは逆に花粉症の症状に悩む母と私です(あつちゃんさん 18歳・千秋)
- 子どもが春休みに入り、「どっか連れて行って病」が始まりました。近くの公園やセリオン、デパートなどに遊びに行く毎日です。ママはクタクタ、子どもはワクワク！(ひーたんさん 33歳・土崎)
- 初めて広報クイズに応募しました。高校受験で合格を成し遂げました！(斉藤智美さん 15歳・雄和)
- 西部市民サービスセンターのオープンが楽しみです。家のすぐそばだし、2歳の子どもがいるので「子育て交流広場」をたくさん利用したいです！(一姫二太郎ママさん 36歳・新屋)
- 今年も大森山動物園ミルヴェが春の開園です。転勤で秋田に来た孫たちと一緒に、たくさんの動物たちと、春の日差しを浴びながらの一日が楽しみです(渡部由美子さん 60歳・将軍野)
- スーパリーのレジ袋でごみ出しがでさなくなつたせいか、集積所のごみは以前に比べ3分の1くらいに減りましたネ！とても良い事ですネ！(チーナさん 60歳・太平)
- 「ごみ減量アイデア」、参考になりました。私も先日からミシンを始め、洋服のリメイクを楽しんでいます。エコと節約。一石二鳥ですネ(田口美嘉子さん 31歳・広面)
- 秋田で撮影された映画「釣りキチ三平」。三平バスも、

地域のお話 おしえて!!

高清水の丘「散策マップ」が完成！ 歴史と自然の宝庫、高清水を歩こう

国指定史跡・秋田城跡、桜で有名な高清水公園をはじめ、歴史・自然の財産が豊かな高清水周辺。このたび、寺内地区社会福祉協議会が中心となって、「散策マップ」を作りました。きっかけは地域の健康教室「高清水の丘・元気はつらつ教室」。散策マップを作って健康ウォーキングに活用しようと、教室の参加者約50人がワークショップを重ね、アイデアを出し合いました。

マップには秋田城跡・東門や五輪塔、菅江真澄の墓など、地区の名所・旧跡が記され、散策用だけでなく、ちょっとした歴史資料にもなりそうです。同協議会事務局長の米田次男さんは「マップを活用することで地域のみんが健康になって、さらに地域の活性化にもつながってほしい」と話してくれました。

*散策マップは寺内地区コミセンに置いてあります。散策マップに関する問い合わせは、寺内地区社会福祉協議会の米田さんへ。☎(857)4045



散策コースは6つ



マップ作成には秋田県国保団体連合会、秋田県在宅保健師等ゆずり葉の会が協力(3月31日の完成報告会で)



おしゃべりかわらばん



アルヴェ自然科学学習館に遊びに来ていた奈良一諒ちゃん(4歳)

あと3回で500回!

自然科学学習館がだいすきなんだ。1歳のときから、ほとんど毎日きてるよ。あと3回くれば500回。スタンプを集めて認定証をもらうんだ。学習館はぜんぶ楽しいものばかりだけど、たつまき装置と動物パズルが好きだな。

古代をご案内

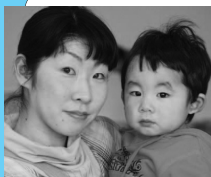
秋田城跡には全国でも珍しい奈良時代の水洗厠舎(トイレ)跡があり、復元した建物が今月から公開されました。ガイドの勉強会を開き、私たちの準備も万全。これからの季節、高清水公園の桜と一緒に古代のロマンを感じませんか。



秋田城跡ボランティアガイドの会会長の石川昭吉さん(保戸野)

歌っちゃった♪

子ども未来センターには週1回くらい来ています。友だちと一緒に来ることもありますね。今日は「親子で歌っちゃオ」。子どもも「ノリノリ」で、音楽に合わせて体を動かしながら楽しそうに歌っていました。



子ども未来センターの催しに参加した武田洋子さん(横森)と藍門ちゃん(1歳)

市役所で黄色い帽子贈呈式

ピッカピカのいちねんせい

勉強も遊びも楽しみ

道路に飛び出しませんって、警察のお姉さんとちゃんと約束したよ。小学校に行ったら、算数と国語を勉強するのが楽しみ。あと、一年生みんなとお友だちになって仲良く遊びたいな。



齋藤愛依さん(豊岩小1年)

サッカーしたいな

横断歩道を渡るときは、右見て左見て手を挙げて渡るよ。あいさつもきちんとできるよ。小学校に行ったら、算数のお勉強をがんばるぞ! 新しいお友だちとサッカーもしたいな。



渡部翔生さん(牛島小1年)



秋田駅西口のバス乗り場が秋田杉でお化粧! 秋田らしい玄関口になりました。

もう私たちにはとてもなじみになっていきます。こんな風に「秋田」を全国に発信するのが、もっともつと増えることを願う私です!(とんちゃんさん 57歳・楢山)

●なんでも鑑定団が来るんですね! わが家にも鑑定に出せるような品物があればいいんですけれど、残念ながら、そんなものは無さそうです。あれば絶対に出品するんですけど。そして高値が付いたらわが家の家宝に! いざとなったら売っちゃうかもしれないが... (ちあきさん 35歳・旭北)

係からひとこと

先月のWBC(ワールドベースボールクラシック)。侍ジャパンの活躍、すごかったですよね。日の丸を背負い、重圧の中で戦い、見事2連覇の偉業を達成した選手たちは本当にかっこ良かったです。感動しました!

さて、4月は新入学、新入社など新しいスタートの月。私も無事に? 広報課で3回目の春を迎えました。無我夢中で過ごした1年目。何となく広報のおもしろさを感じてきた2年目。そして3年目はどんな年になるのだろうか。新たな年度は何事にも少し余裕をもって、いろいろなことにチャレンジしてみようと思っております(山本)



秋田市のメールマガジン

「どっこいしょ!」を購読しませんか



市では、メールマガジン「どっこいしょ!」を発行しています。広報あきたの内容をはじめ、旬な話題・情報が満載です。発行は広報あきたと同じ毎月第1・第3金曜日。購読は無料です! ぜひご登録ください。

▶読者登録はこちらから

<http://www.city.akita.akita.jp/city/pl/pb/merumaga.htm>

問い合わせ 広報課 ☎(866)2034

ゴールデン ウィークの ごみ収集

4月29日(水)と5月6日(水)は収集しません。5月4日(月)・5日(火)は「家庭ごみ」のみ収集します。収集日にあたっている地区のかたはお忘れなく。

環境業務課 ☎(863)6631



INFORMATION

●市役所からのお知らせ

1 非常勤嘱託 獣医師を募集します

秋田市食肉衛生検査所(河辺神内字堂坂2-6)の獣医師(非常勤嘱託)を若干名募集します。応募方法など詳しくは、人事課人事厚生担当へお問い合わせください。 ☎(866)2012

Eメール to-gnps@city.akita.akita.jp

応募資格 獣医師免許があるかた

任用期間 採用日から来年3月31日(水)

まで(業務上必要な場合は更新あり)

採用方法 書類審査、面接

勤務時間 午前9時～午後3時45分

休日 土・日、祝日、年末年始など

給与 月額29万7千7百円

社会保険 健康・雇用保険、厚生年金

2 ブランドバッグなどを インターネットで 公売します

国保年金課収納推進室では、国保税の滞納により差し押さえたブランドバッグなどの動産をインターネットのヤフー「官公庁オークション」で公売します。参加申込みは4月30日(木)まで、入札は5月8日(金)から11日(月)までです。

公売のホームページ

<http://koubai.auctions.yahoo.co.jp/>

●問い合わせ 国保年金課収納推進室

☎(866)2189

3 4月の土・日曜日に 納付窓口を開設

4月18日(土)・19日(日)・25日(土)・26日(日)に、市税、国保税の納付窓口を開設します。市・県民税、固定資産税、軽自動車税は市役所2階の納税課で、国保税は議場棟1階の国保年金課収納推進室で受け付けます。

開設時間は午前8時30分～午後5時30分。納税相談にも応じます。

●問い合わせ 市・県民税などは納税課 ☎(866)2058、国保税は国保年金課収納推進室 ☎(866)2189

4 小規模修繕の 受注希望業者の 登録を受け付け

市が発注する小規模修繕(50万円以下)の受注を希望する業者の登録を受け付けます。これまでに小規模修繕の受注希望業者の登録を行っていたかたも、5月31日(日)で有効期間が満了しましたので、再度登録が必要です。

申請要領・用紙は、契約課(市役所3階)のほか、市ホームページからも入手できます。

<http://www.city.akita.akita.jp/city/fn/cn/>

対象 市内に主たる事業所があるかた。個人・法人・建設業の許可の有

無・経営規模・従業員数などは問いま

せんが、建設工事、建設コンサルタントなどの業者登録を行っているかたは申請できません。

有効期間 平成21年6月1日から平成23年5月31日まで

受付期間 5月11日(月)から22日(金)までの平日、午前8時30分～正午、午後1時～5時

受付場所 契約課工事契約担当

☎(866)2165

5 国民生活基礎調査に ご協力ください

各調査日に、調査対象となる世帯へ調査員がうかがいます。ご協力をお願いします。

①国民生活基礎調査(世帯票)：世帯状況に関する調査です。調査日 4月17日(金)から6月4日(木)ころまで

②国民生活基礎調査(所得票)：所得に関する調査です。調査日 7月1日(水)から7月16日(木)ころまで

●問い合わせ ①は市保健所保健総務課 ☎(883)1170 ②は保護第一課・第二課 ☎(866)2096

6 八橋本町三丁目～保 戸野千代田町の交差 点などで通行規制

八橋本町三丁目～保戸野千代田町区間で下水道工事を行うため、左図の道



赤れんが郷土館が臨時休館 作品入れ替えのため、4月20日(月)から24日(金)まで休館します。赤れんが郷土館 ☎(864)6851



受信メール
09/04/17
From bousai@pop
Title 防災ネット

[土砂崩れ発生]
大雨により以下の
地域で土砂崩れが
発生しました。
・〇〇一丁目付近

防災ネットで 手軽に災害情報!

「防災ネットあきた」は、事前に携帯電話やパソコンのメールアドレスを登録(無料)しておく、災害情報などを防災対策課からEメールでお知らせする情報提供システムです。

伝達 情報

避難勧告などの避難情報、有害化学物質漏れ、床下以上の浸水、土砂崩れ、大規模火災 など

登録は秋田市ホームページで

<http://www.city.akita.akita.jp/city/gn/ds/system/>

携帯電話からは、
<http://www.city.akita.akita.jp/ii/gn/ds/s/1.htm>

問い合わせ 防災対策課 ☎(866)2021

住民基本台帳カードが 新しくなります

本人確認の証明書や公的個人認証サービスに利用できる住民基本台帳カードが4月20日(月)から新しくなります。

セキュリティ機能がアップ!

カード内のICチップに氏名や顔写真などの情報を書き込んでQRコードを追加したり、偽造防止効果がある共通ロゴマークを付けたりするなど、セキュリティ機能を強化しました。



すでにお持ちの住民基本台帳カードはこれまでどおり利用できます。新しいカードの交付を受けたいかたは、お持ちのカードの廃止手続きをし、再度交付申請してください。交付手数料は500円です。

問い合わせ 市民課 ☎(866)2018

秋田市人事異動

4月1日付けの秋田市の人事異動をお知らせします。異動総数は348人。今回の人事異動は、市長が不在のため、欠員補充をしなければ市民生活に影響を及ぼす恐れがある職などを中心に行いました。新市長就任後、5月1日付けで改めて人事異動を行う予定です。

課長級以上のおもな異動者は次のとおりです。



消防長
加藤哲実



都市整備部長
坂田昌平



保健所長
伊藤千鶴



消防本部理事
土館隆司

●消防長

消防長 任消防正監・消防長 ▶加藤哲実

●市長事務局

部長級 都市整備部長 ▶坂田昌平 保健所長 ▶伊藤千鶴

●教育委員会

次長級 教育次長 ▶越後俊彦

課長級 学校教育課長 ▶奥 瑞生 教育研究所長 ▶三條正弘

●消防

消防監(部長級) 理事 ▶土館隆司

消防監(次長級) 消防次長 ▶佐藤賢治 秋田消防署長 ▶海野達雄
任消防監・土崎消防署長 ▶小林博美

消防司令長(課長級) 総務課長 ▶保坂喜久雄 警防課長 ▶保坂昭弘
救急課長 ▶吉成 勉 秋田消防署副署長・兼当直長 ▶鈴木彦弥
任消防司令長・秋田消防署新屋分署長・兼当直長 ▶佐藤好幸
任消防司令長・土崎消防署副署長・兼当直長 ▶富岡正毅
城東消防署長 ▶橋本鎮雄 任消防司令長・城東消防署副署長
・兼当直長 ▶清野洋一 秋田南消防署長 ▶相場隆 任消防司令長
・河辺消防署副署長・兼当直長 ▶森合和美



- ①…6月中旬～来年11月中旬、終日車両通行止め
- ②③④⑤…4月中旬～12月上旬の間で順次3週間程度、
- ②⑤は終日車両通行止め
- ③は21:00～翌6:00車両通行止め
- ④は9:00～16:00車両通行止め

路・交差点で通行規制を行います。案内板や誘導員の指示に従って通行してください。ご不便をおかけしますが、ご協力をお願いします。

●問い合わせ 上下水道局下水道建設課
課雨水整備係 ☎(866)41455

◆問い合わせ 市民相談室 ☎(866)2039

日々の暮らしで何か悩みはありませんか？ 身近な人が困っているのに何も出来ないと悩んでいませんか？ そんなときは市民相談室へどうぞ。あなたの悩みの解決にぴったりの専門家を紹介します。

人権・困りごと相談

(毎月第2木曜日の午後1時～4時、市役所1階の市民相談室で)

どんな相談があるのかな？



人権擁護委員
吉田明子さん

話したいこと、何でもどうぞ

人権擁護委員は法務大臣から委嘱された「町の相談役」です。私は元教師ですが、弁護士や主婦、公務員などさまざまな人が務めています。相談に来るかたの悩みは複雑に絡み合っています。私たちは相談者と一緒に考えながらそれをほぐしていき、解決の糸口を見つけ出します。この相談の名称には「人権」という言葉が付いていますが、人権侵害かどうかに関わらず、困ったことがあったら何でもいいので、気軽にご相談ください。話すだけでも気持ちが楽になりますよ。

女性・子ども専門の人権相談もあります

相談員も女性です。お気軽にどうぞ

女性の人権ホットライン

☎0570-070-810

*平日午前8時30分～午後5時15分

セクハラ、暴力、ストーカーなど、女性に対する人権侵害の相談に、女性の人権擁護委員や法務局職員が応じます。

いじめなどで悩んでいるきみに

子どもの人権110番

☎0120-007-110(無料)

*平日午前8時30分～午後5時15分

いじめ、学校の先生の体罰、親からの虐待など…。高校生までのみんなの相談に、「子どもの人権専門委員」が応じます。



インターネットでも相談できます。パソコン▶<http://www.moj.go.jp/JINKEN/>
携帯電話▶<http://www.jinken.go.jp/soudan/mobile/001.html>



こちらの
相談も
ご利用を

消費者センター
☎(866)2016

訪問販売、電話勧誘、貸借契約、多重債務など消費者からの相談(月～金曜日、8:30～17:15)

子ども未来センター
☎(887)5339

育児、夫婦関係、DV(ドメスティックバイオレンス)、児童虐待などの相談(月～土曜日、9:00～18:00)



悩み解決の糸口！

専門家にご相談を・・・

相談の種類	相談の内容・専門家	相談日・時間	相談場所
法律相談 (予約制)	金銭、借家、借地、契約、離婚、損害賠償などの相談に 弁護士 が応じます。	第1・3木曜日 午前9時～11時40分	市役所1階 市民相談室
		偶数月の第2木曜日 午前9時～11時40分	土崎支所
		奇数月の第2木曜日 午前9時～11時40分	西部市民 サービスセンター
		偶数月の第1木曜日 午後1時30分～4時10分	秋田テルサ
司法書士相談 (予約制)	登記、相続、借金、成年後見制度などの相談に 司法書士 が応じます。	第2火曜日 午後2時～4時	市役所1階 市民相談室
各種年金・社会保険等相談 (予約制)	各種年金、健康保険、雇用保険、労務災害などの相談に 社会保険労務士 が応じます。	第2金曜日 午後1時～4時	
遺言・相続相談 (予約制)	遺言や相続などの公正証書の作成、相談に 公証人 が応じます。	第3火曜日 午前9時～正午	
税務相談 (予約制)	贈与税、相続税、所得税など、税務全般の相談に 税理士 が応じます。	第3火曜日 午後1時～4時	
行政書士相談	協議書、示談書、内容証明などの相談に 行政書士 が応じます。	第1金曜日午後1時～4時 (予約不要・当日受付)	
行政相談	国の制度や手続きなど、行政活動全般に対する苦情や要望などに 行政相談員 が応じます。	第2水曜日午後1時～4時 (予約不要・当日受付)	
人権・困りごと相談	いじめ、虐待、プライバシー、差別問題などの相談に 人権擁護委員 が応じます。	第2木曜日午後1時～4時 (予約不要・当日受付)	

※相談日程や予約受付の開始日などは、毎月第3金曜日発行の広報あきたでお知らせします。

●5月の専門相談 (行政相談はお休みです)

種類	相談日時	会場	定員	申し込み
法律	5月7日(木)・21日(木) 9:00～11:40	市民相談室	各8人	予約は4月21日(火)午前8時30分から電話または市役所1階の市民相談室で受け付けます。☎(866)2039
	5月14日(木) 9:00～11:40	西部市民サービスセンター		
司法書士	5月12日(火) 14:00～16:00	市民相談室	各6人	
年金・社会保険	5月8日(金) 13:00～16:00			
遺言・相談	5月19日(火) 9:00～12:00			
税務	5月19日(火) 13:00～16:00			
行政書士	5月1日 (金) 13:00～16:00	市民相談室	各6人	
人権・困りごと	5月14日(木) 13:00～16:00			





桜

千秋公園桜まつり 4月17日(金)～28日(火)

桜まつり期間中の土・日はこの丸でイベントを開催します。また、昨年に引き続き、期間中の夜間は公園内をライトアップ。今年は明徳館向いの内堀付近もスポットで照らします。イベントの内容や開花状況など、詳しくはホームページをご覧ください。

<http://www.city.akita.akita.jp/city/in/cm/sakura/>

- ＊ 高清水公園桜まつり
 - ＊ あらやさくら公園観桜会
 - ＊ 太平川観桜会
- 4月17日(金)～28日(火)

通町招福狐と千秋公園
与次郎狐ゆかりの「与次郎そばいなり」も発売予定！



あらやさくら公園



木や芝を傷つける場所
取りは撤去します。また、ごみの持ち帰りにご協力ください。

問い合わせ

商業観光課 ☎(866)2112

(財)秋田観光コンベンション協会 ☎(824)8686

千秋公園
さくらファンドに
ご協力ください



市では、千秋公園の桜を次世代に残すことを目的に「千秋公園さくらファンド(基金)」を創設しました。みなさんから寄附金を募り、桜の植え替えや保存などの更新計画に活用します。ご協力をお願いします。

寄附の手続き

公園課にある寄附申込書で、郵送、ファクス、Eメールまたは直接、公園課へお申し込みください。申込書は、市ホームページからもダウンロードできます。また、公園課にご連絡いただければ郵送します。

<http://www.city.akita.akita.jp>

city/ur/pc/sakura/

申し込み・問い合わせ

公園課 ☎(866)21154

ファクス ☎(866)22002

Eメール ro-urpc@city.akita.akita.jp

これまでに多数の寄附をいただきました。ありがとうございました。

- 秋田東ロータリークラブ(藤井明会長)100万円
- 秋田県華道連盟(寺田美恵子会長)30万円
- 北都駅前会(藤井明会長)10万円
- 関レイコ1万円

(敬称略)

定額給付金の申請はお済みですか



給付金に関する問い合わせは、特設ダイヤルへどうぞ。申請書が届いていない場合もご連絡ください。

定額給付金特設ダイヤル(通話料無料)

☎0120-858-758

午前8時30分～午後5時30分(土・日、祝日を除く)

* 申請書の記載方法や「口座振り込みでの給付金受け取りが困難」など、申請方法に関する相談のため、下記の窓口を設けています。

相談窓口 山王21ビル1階、土崎・新屋支所、河辺・雄和市民センター、岩見三内・大正寺連絡所
時間 午前9時～午後5時(土・日、祝日を除く)

* 市ホームページにも、多く寄せられる質問への回答を掲載しています。

<http://www.city.akita.akita.jp/city/pl/fb/>

市から世帯主あてにお送りした申請書に必要な事項を書いて、本人確認書類と通帳などの写しを添付し、10月6日(火)まで同封の返信用封筒で市へ返送してください。給付金の振り込みは4月28日(火)から開始し、おおむね10日ごとに行います。

対象 平成21年2月1日(基準日)において、次のいずれかに該当するかた

秋田市に住民登録しているかた

秋田市に外国人登録しているかたのうち、特別永住者や在留資格があるかた



振り込め詐欺に注意!

給付金に関連した振り込め詐欺などが発生しています。十分ご注意ください。

事例1...市職員を名乗る者から、定額給付金の手続きをするので、通帳、キャッシュカード、携帯電話を持って近くのATMに行くよう指示された。

事例2...電話で、定額給付金の手続きをするので口座番号を教えてくださいと言われた。

事例3...電話で「定額給付金のアンケート」というテープが流れ、最後に個人情報を聞かれた。

消費者センターからアドバイス

定額給付金の給付のために、市職員がATMの操作を指示したり、手数料などを要求することは絶対にありません。

左記のようなことがあったときは、すぐに近くの警察署や消費者センターへご連絡ください。給付金以外のことでも、市職員を名乗る不審な電話や訪問には、その場で対応せず、電話帳に記載の電話番号などで市役所に確認しましょう。

問い合わせ

秋田市消費者センター ☎(866)2016

秋田市定額給付金給付室 ☎(866)8829

健康



はつらつ情報

いきいきサロン・ヨガ教室

65歳以上のかたが対象です。4月20日(月)午前10時～正午、八橋老人いこいの家で。無料。動きやすい服装で直接会場へ。詳しくは、八橋老人いこいの家へ。☎(862)6025

少林寺拳法親子体験教室

対象 / 30歳代までの親と5歳以上の子ども 日時 / 5月11日(月)・18日(月)、午後7時～8時30分
会場 / サンパル秋田 受講料 / 無料
定員 / 先着15組
申し込み 4月21日(火)午前9時か

ら市勤労青少年ホーム ☎(824)5378

市保健所の健康判定

食習慣や生活習慣、運動習慣などについて、栄養士や保健師などが個別にアドバイス。運動の実技指導も。
対象 / 20歳以上のかた 日時 / 5月21日(木)午後1時～5時 会場 / 市保健センター 参加費 / 無料
申し込み 市保健所保健予防課

☎(883)1175

資格取得のための説明会

フットケアセラピストの資格を取りたいかたへの説明と体験。参加無料。
4月22日(水)午前10時～11時30分、5月1日(金)午前10時～11時30分と午後1時30分～3時、市文化会館で。
申し込み 開催前日までNPO法人

日本リラクゼーションフットケア協会認定セラピストの浅利さん

☎090-7795-9286

吹き矢体験教室

参加無料。直接会場へどうぞ。
日時 / 4月24日(金)正午～午後2時
会場 / 八橋地区コミセン体育館
問い合わせ 楽らく吹き矢の谷口さん ☎(867)1219

がんの治し方体験発表会

がんを克服した人たちの体験発表会。入場料2,000円。直接会場へ。
日時 / 4月19日(日)午後1時30分～4時 会場 / サンパル秋田
問い合わせ がん患者会「いのちの田圃の会」秋田支部の鎌田さん
☎090-4313-7064



大森山動物園で

と飲み物を持って、直接会場へどうぞ。詳しくは、新日本婦人の会秋田支部 ☎(864)3925(平日の午前10時～午後4時)

ばっけの会の講座

申し込みは、4月20日(月)午前9時から、NPO法人ばっけの会の松村さんへ。☎(834)4733

食育料理講座 3歳～小学3年生のお子さんがある家族が対象です。食育についての講座と調理実習。会場は遊学舎。時間は午前10時～午後1時。材料費各1家族1,000円。先着各10家族。託児あります。

4月26日(日)のテーマ：朝ご飯

5月17日(日)のテーマ：米粉

食農講座 就学前のお子さんがある家族が対象です。農場で種植えから収穫までの自然学習。5月10日(日)から10月18日(日)までの日曜日に6回、午前10時～午後2時。遊学舎に集合し、太平にある農場へバスで移動します。参加費1家族9,000円。先着50人。託児あり。

ベビーマッサージの一步 生後2か月～1歳の親子が対象。終了後はコーヒーを飲みながらおしゃべり。日時/5月12日(火)・26日(火)、午前10時30分～正午 会場/ひよっこサロン(南通) 参加費/1,500円(オイル代込) 定員/7組

子育て応援Seedの催し

会場は中通のコミュニティサロン・クローバー。申し込みは子育て応援Seedへ。☎050-7559-8999

Hello! サロン

結婚などで秋田に来たママたちの交流キッチン。今回は東北地方の料理です。4月23日(木)午後1時～3時。参加費1世帯800円。

おやつサロン どなたでも参加できます。おやつ1品を持ち寄ってレシピ情報の交換など、おしゃべりを楽しもう。4月30日(木)、午後1時～3時。参加費1世帯300円。

ご家庭におじゃまします こんにちは 赤ちゃん訪問



生後4か月未満の赤ちゃんがいるすべてのご家庭へ助産師や保健師が訪問します(平成21年3月31日生まれまでは第1子のみ)。親子の健康や育児の相談に応じるほか、子育てに関する情報をお知らせし、安心して子育てできるよう支援します。

申し込みは不要です。妊娠届の情報を元に、分娩予定日のおおむね1か月後に市保健所保健予防課から連絡します。妊娠届には出産後も日中連絡が取れる電話番号を書いてください。

訪問対象 秋田市に住所がある生後4か月未満のお子さん

訪問時期 おおむね生後2か月～3か月()

里帰り出産をして生後4か月を過ぎてから秋田市に戻る予定のかたは、秋田市に戻ってから保健予防課へご連絡ください。

* 出産後、おっぴいのトラブルや赤ちゃんのことなどで心配事があり、早めの訪問を希望する場合は、母子健康手帳と一緒に配りした「訪問依頼票」を郵送・ファクスするか、電話で保健予防課へご連絡ください。

問い合わせ 市保健所保健予防課 ☎(883)1174



アルヴェ子ども未来センターで 子育てボランティアを募集

高校生以上のかたが対象です。子育てボランティアとして、アルヴェ子ども未来センターで絵本の読み聞かせや教材づくりなどをして、子どもたちとふれあってみませんか。子ども未来センターで行う下記の研修を受講後、登録して活動していただきます。

講義(必修) 5月15日(金)午前10時～午後2時30分

いずれも午前9時～正午

工作遊び 5月20日(水)

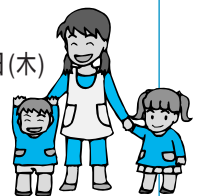
ふれあい遊び 5月21日(木)・

27日(水)、6月11日(木)

うた遊び 5月23日(土)

絵本の読み聞かせ 6月9日(火)

申し込み 子ども未来センター ☎(887)5340



育児

市保健所の離乳食教室

離乳食の進め方、食品の調理法、試食、個別相談など。

対象 / 生後4か月以降で、これから離乳食を開始する、または開始して1か月～2か月ころの親子
日時 / 5月12日(火)午前10時～11時30分 会場 / 市保健センター
受講料 / 無料 定員 / 40組

申し込み 4月20日(月)から、市保健所保健予防課 ☎(883)1175

2人でTry! パパ・ママれっすん

秋田市に住民票がある、開催日に妊娠16週～35週の妊婦さんとパートナーが対象。赤ちゃんのお風呂の入れ方体験、助産師の講話など。
日時 / 5月23日(土)午後1時～3時30分 会場 / 市保健センター
参加費 / 無料 定員 / 36組(抽選)

申し込み 往復はがき、または封書(返信用のはがきを同封)で、往信用に、住所、2人の氏名(ふりがな)・年齢、電話番号、5月23日現在での妊娠週数、出産予定日を、返信用に住所、氏名を書いて、5月11日(月)(必着)まで、〒010-0976八橋南一丁目8-3 保健予防課母子保健担当 ☎(883)1174

助産師さんとおしゃべり

妊娠中の不安や育児の相談に助産師が個別に応じます。4月21日(火)午前10時～正午、アトリオン6階で。無料。直接会場へどうぞ。

問い合わせ 秋田県中央男女共同参画センター ☎(836)7853

保育所で遊ぼう!

保育所開放 0歳～5歳の親子が対象です。時間は午前9時45分～11時。直接各保育所へどうぞ。駐車場など、詳しくは各保育所へお問い合わせください。

4月21日(火)

保戸野保育所 ☎(823)6928

ルールを守って楽しく遊ぼう!

公園で安全に遊ぶため、ルールを守るようお子さんにひと声かけましょう。壊れた遊具を見つけたときは、公園課公園施設管理センターへ。 ☎(866)2445

*ホームページもご覧ください <http://www.city.akita.akita.jp/city/ur/pc/>

カバン、ランドセルはひっかか
つて危ないよ!



危険な遊び方はやめよう



川尻保育所 ☎(823)3254
港北保育所 ☎(845)7166
寺内保育所 ☎(863)6253
河辺中央保育所 ☎(882)3056
4月22日(水)

川口保育所 ☎(832)4582
4月23日(木)

新波保育所 ☎(887)2014
川添保育所 ☎(886)2139
雄和中央保育所 ☎(886)2595
4月28日(火)

手形第一保育所 ☎(834)0766
親子サロン

就園前の親子が対象です。保護者同士で交流しませんか。4月21日(火)午前9時45分～11時、手形第一保育所で。直接会場へ。駐車場が狭いので車はご遠慮ください。

手形第一保育所 ☎(834)0766

国際助産師の日 記念行事

ベビーマッサージ教室(生後3か月から寝返り前までのお子さんが対象。午後1時30分～2時30分。お子さんを包めるバスタオルをお持ちください)、妊産婦・母乳・育児相談(午後2時30分～3時30分)、子宮内体験、妊婦体験など。参加無料。直接会場へどうぞ。

日時 / 4月26日(日)午後1時～4時 会場 / 市文化会館3階和室

問い合わせ (社)日本助産師会
秋田県支部の鎌田さん
☎090-5356-0485

地域の乳幼児学級

ひまわりキッズ 中央公民館管内に住む1歳6か月から4歳までのお子さんとお母さんが対象です。育児の学習やミニ運動会など。参加無料。日時 / 5月12日(火)から来月2月までのおもに第2火曜日に12回程度、午前10時15分～正午 会場 / 中央公民館ほか 定員 / 25組(抽選) 申し込み / 往復はがきに住所、お母さんとお子さんの名前(ふりがな)、電話番号、お子さ

んの生年月日を書いて、4月30日(木)まで、〒010-0921大町二丁目3-27 中央公民館「ひまわりキッズ」 ☎(824)5377

わんぱくキッズ

1歳から4歳までの親子が対象です。移動学習、ミニ運動会、創作活動など。参加無料。日時 / 5月15日(金)から来月2月まで月1回、午前10時～正午 会場 / 雄和公民館 申し込み / 5月1日(金)まで雄和公民館 ☎(886)5585

泉のすこやか学級 泉小学校区に住む、3歳未満の親子が対象です。学習会やお楽しみ会、年齢別交流会などを行います。日時 / 5月19日(火)から毎月1回、午前10時～11時30分 会場 / 泉児童センター 入会金 / 1,000円(5月19日に集金) 申し込み / 5月1日(金)から10日(日)まで、泉地区主任児童委員の湯浅さん ☎(863)6065

あそびにおいて!

すこやか広面 0歳～5歳の親子が対象です。季節の工作など。4月20日(月)・27日(月)、午前10時～11時30分、広面児童館で。保険料1回1組50円。直接会場へ。詳しくは、広面地区主任児童委員の佐々木さん ☎(832)2172

きりんクラブ 就学前の親子が対象です。4月24日(金)午前9時30分～11時、築山児童センターで。参加無料。直接会場へどうぞ。詳しくは、築山地区主任児童委員の藤原さん ☎(833)6743

すこやか広場あらやっこ 就園前の親子が対象です。5月1日(金)午前10時～11時30分、日新児童館で。参加無料。直接会場へどうぞ。詳しくは、新屋地区主任児童委員の後藤さん ☎(828)7628

初めての赤ちゃんサークル

生後3か月～1歳の親子が対象です。毎月第2・第4木曜日、牛島児童館で。参加無料。バスタオル

ゴールデンウィーク感謝祭 in 太平山リゾート公園

クアドーム ザ・ブーン (827)2301

5月5日(火)は、中学生以下は入館料無料!

プールお楽しみイベント 参加無料!

サッカーシュートに挑戦 5月3日(日)

~6日(水)、午前11時~。定員100人。

かき氷早食い競争 5月3日(日)・4日(月)、午後2時~。定員50人。

水中宝探し大会

5月5日(火)午後2時~。定員100人。

着ぐるみとジャンケン大会 5月6日(水)午後2時~。



母の日&父の日 似顔絵を描こう 5月3日(日)~6

日(水)、午前11時~午後4時、2階洋風ラウンジで。参加無料。参加賞あり。絵は母の日・父の日まで館内に展示します。

展望風呂で菖蒲湯 端午の節句にちなみ、5月5日(火)

は、展望風呂内の岩風呂で菖蒲湯を楽しめます。

グラウンド・ゴルフ場「グリーンパル」☎(827)2688

ホールインワンに挑戦 5月3日(日)~6日(水)、午前11時~午後2時~。無料。参加賞あり。悪天候時は中止。



花と緑の
祭典

雄和華の里 スプリングフェア

4月29日(水) 5月6日(水)

午前9時~午後5時

雄和華の里エリア(空港道路沿い)

花や盆栽、植木などの市が立つほか、おいしい旬の味がいっぱいです!

花・植木・盆栽・苗木市 特産品販売

里の家新メニュー!「和風ラーメン」

フリーマーケット(出店者募集中!)

花と緑の相談コーナー お楽しみ抽選会

ダリア染め体験 ダリア栽培教室 など

問い合わせ (財)秋田観光コンベンション協会
☎(824)8686

秋田 ↔ 男鹿 ↔ 仙北

来たかさっさー

秋田市と男鹿市、仙北市では、お互いの広報紙で旬の観光情報をお届けします。今回は仙北市情報です。

角館の桜まつり

期間 4月18日(土)~5月5日(火)

桧木内川堤には、2キに渡ってソメイヨシノが咲き誇ります。ゆるやかに蛇行する川に沿って花が開くさまは、桜色の雲のようです。また、武家屋敷通りのシダレザクラは、武家屋敷の黒板塀とのコントラストが見事です。

まつり期間中は、ライトアップや出店、郷土芸能(飾山囃子)の披露など、さまざまなイベントが行われます。



桧木内川堤のソメイヨシノ

問い合わせ 仙北市観光課 ☎0187-43-3352

詳しい放送日程は
広報課へどうぞ
☎(866)2034



5分間テレビ番組
AAB おはよう秋田市から
月~木 午前10時30分~
ABS こんにちは秋田市から
金 午前11時20分~
土 午前11時40分~
日 午前11時55分~
AKT こんばんは秋田市から
水 午後10時54分~

15分 4/26(日)午前7時30分~ ABS おはよう秋田市長です「新市長に聞く(予定)」

4/17(金) 4/19(日)

お花見スポット紹介
市民レポーターが紹介
~大森山動物園が開園

4/20(月)~23(木)は放送休止

5分間テレビ番組は、秋田ケーブルテレビでも放送しています。

4/24(金) 4/28(火)

ゴールデンウィークの
おすすめスポット紹介
市民レポーター募集!

4/29(水)~5/5(火)は再放送



エフエム秋田 秋田市マンデー-555 毎週月 午後5時55分~
ABSラジオ 秋田市今週のいちネタ 毎週火 午前10時30分~
エフエム椿台 午後スタ 毎週水 午後2時00分~

観覧会開催
大森山動物園に「アソヴェの森」がオープン
「広報あきた」から

美術館に行こう!

ディック・ブルーナに学ぶモダン・アートの楽しみ方

ミッフィー(うさこちゃん)の生みの親であるディック・ブルーナの絵本「うさこちゃん びじゅつかんへいく」の内容に沿いながらモダン・アートを紹介します。また、ブルーナのデザイン・ワークや絵本原画など約150点を展示します。

4月24日(金) ▶ 6月21日(日)

午前10時～午後6時
(入館は午後5時30分まで)
一般800円 高・大学生600円
中学生以下無料

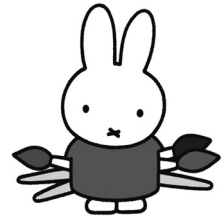


Illustration Dick Bruna
© copyright Mercis bv, 1997
www.miffy.com

◆ギャラリーツアー「みんなで美術館に行こう」

親子・子どもが対象。4月29日(水)、6月21日(日)、午後2時～。展覧会チケットが必要。直接、千秋美術館へ。

◆ギャラリーツアー「おとなが楽しむ美術館」 5月17日(日)・31日(日)、午後2時～。展覧会チケットが必要。直接、千秋美術館へ。

◆ミッフィーと握手しよう 5月4日(月)・5日(火)、①午前11時～②午後1時30分～③午後3時～。1階ロビーで、それぞれ開始1時間前から整理券を配布します。先着各50人。

◆ワークショップ「ミッフィーのアートであそぼう」色紙ワークとぬり絵。企画展開催中の午前10時～午後5時。直接、千秋美術館へ。

問い合わせ 千秋美術館 ☎(836)7860

4月26日(日)開園! 仁井田スーパー農園

4月26日(日)、旧県農業試験場跡地に市民農園「仁井田スーパー農園」が開園! 当日は、苗の直売(午前10時～午後2時)や園芸指導も行います。ぜひお越しください。なお、農園の利用者募集は終了しました。

農業農村振興課 ☎(866)2116



2009

アルヴェバンド博覧会



4月26日(日)
午後1時～7時
アルヴェきらめき広場
入場無料

さまざまなジャンルのアマチュアバンドがアルヴェに集合! 熱い演奏に乞うご期待! 詳しくは、秋田市民交流プラザ管理室へ。☎(887)5310

長崎の平和祈念式典 を取材する親子募集

8月8日(土)～11日(火)に長崎に滞在し、平和祈念式典や被爆者を取材してくれる親子記者を募集します。取材記録を提出していただき、「おやこ記者新聞」を発行します。旅費、宿泊代などは主催者が負担します。定員は全国で9組(抽選)。



対象 小学生とその保護者

申し込み

往復はがきに、住所、親子の氏名(ふりがな)、性別、児童の学校名・学年、電話番号、平和を願う一言メッセージ(児童)を書いて、保護者の印鑑を押し、5月13日(水)まで、〒852-8117長崎市平野町7-8長崎市平和推進課内日本非核宣言自治体協議会事務局 ☎095-844-9923 ※ホームページからも申し込みます
<http://www.nucfreejapan.com>

広報クイズは、毎月第3金曜日発行号に掲載。

正解者には、抽選で10人に「図書カード1000円分」をプレゼント!

気ままなひとこと、広報や市政テレビの感想などをそえて、ご応募ください。



読者のひとことは
6～7ページで紹介!

広報クイズ 200



1 昨年12月19日、秋田市議会で「はずむ●●●●都市宣言」が決議されました。●に入るのは?

2 家族・地域の絆づくり行動計画「きずなで●●●していプラン」。●に入るのは?

※答えは4月3日、17日号の「広報あきた」の記事中に!

●3月20日号の当選者

前回のクイズの答え 問1=さくら安全「かるた」 問2=5月「7」日
応募総数163通、全問正解161通でした。

当選者▶伊藤惇(楢山)、おむすび(新屋)、木村祐子(下北手)、工藤ミチ(千秋)、佐藤由紀子(泉)、高橋友美(山王)、波多野光子(大平台)、ヒテ(横森)、藤井幸夫(寺内)、三浦稔(下新城) =敬称略=

応募方法

はがき、ファクス、Eメールに、答えと住所、氏名(ふりがな)、年齢、電話番号を書いて、4月27日(月)(必着)まで、〒010-8560秋田市役所広報課
ファクス(866)2287

Eメール ro-plpb@city.akita.akita.jp

※Eメールで応募するかたは、件名を「広報クイズ」としてください。

※当選した際、氏名の掲載を希望しないかたは、氏名と一緒にペンネームなどをお書き添えください。

雄物川一斉クリーンアップ

クリーンアップとカヌーによる自然観察会(希望者。参加費1,000円)。昼食は各自準備。

4月26日(日)午前8時30分～午後3時30分
雄和の国際ダリア園前の空き地に集合

申し込み NPO法人秋田パドラーズの
船山さん☎(863)1166

千秋矢留町10-44 佐藤ミホ子さん
☎(833)8328

南京玉すだれ体験教室

南京玉すだれを体験できます。無料。
日時/4月19日(日)午前10時～正午、4月26日(日)午後6時～8時
会場/市文化会館地階 定員/5人
●申し込み 南京玉すだれ振興会の
山上さん☎(884)2760

手話奉仕員養成講座

対象/初めて手話を学ぶかた
日時/5月13日(水)から7月29日(水)までの水・金曜日に20回、午後6時30分～8時30分 会場/県心身障害者総合福祉センター テキスト代/1,500円 定員/40人(抽選)
●申し込み 往復はがきに、住所、氏名(ふりがな)、電話番号、受講理由を書いて、4月30日(木)(必着)まで、〒010-0976八橋南一丁目8-2 秋田市身体障害者協会☎(866)1341

盲ろう者を知っていますか?

「盲ろう者」と盲ろう者を支援する「通訳介助者」について知るための講座です。触手話、指点字の体験も。
日時/5月9日(土)午前10時～正午
会場/県心身障害者総合福祉センター3階 参加費/無料 定員/30人
●申し込み はがきかファクス、電話(水・金曜日の午前10時～午後3時)で、住所、氏名、電話番号を、〒010-0922旭北栄町1-5 秋田盲ろう者友の会☎・ファクス(895)5201

甲種防火管理新規講習

日時/5月20日(水)午前10時～午後5時30分、5月21日(木)午前9時～午後4時30分 会場/市文化会館
受講料/5,000円(テキスト代含む)
●申し込み 4月20日(月)から5月8日(金)まで市消防庁舎4階で受け付けます。市消防本部予防課
☎(823)4247

「なんかヤッペーの会」メンバー募集

太平山リゾート公園の一角に手作りの公園を造りませんか。会員にザ・ブーンの入館料が割引になる会員証をさしあげます。



活動/10月まで月2回程度。花だん整備、花植え、古代米の田植えと収穫など 入会金/無料 定員/30人

申し込み クアドーム ザ・ブーン☎(827)2301



案内

青い鳥郵便はがき

郵便事業(株)では、重度の身体・知的障害者を対象に、表面にくぼみが入った「青い鳥郵便はがき」(1人20枚)をさしあげています。

対象/①身体障害者手帳1級・2級のかた ②療育手帳A(1度・2度を含む)のかた

申し込み/郵便局などにある申込書に必要事項を書いて、6月1日(月)まで、お近くの郵便局(簡易郵便局を除く)へ。申し込みの際は、身体障害者手帳または療育手帳をお持ちください。郵送による申し込みもできます。詳しくはお問い合わせください。

●問い合わせ 郵便事業(株)秋田支店総務課広報担当☎(823)0911

スポーツ大会出場者に補助金

学校教育活動以外のスポーツ活動で、県大会以上の競技大会の予選を経て、県外の東北または全国規模の大会へ出場する、小・中学生の団体などへ補助金を交付します。

また、日本代表として国際競技大会に出場するかたには、奨励金を贈呈します。詳しくは、スポーツ振興課へどうぞ。☎(866)2247

無料相談へどうぞ

秋田県司法書士総合相談センター
不動産・会社・法人の登記、多重債務などの相談に、司法書士が応じます。4月22日(水)、5月13日(水)・20日(水)・27日(水)、午後1時30分～4時30分、秋田県司法書士会館で。先着各8人。申し込みは、秋田県司法書士総合相談センター☎(824)0055
法律相談 民事、刑事、家事などの相談に、弁護士、検察庁・法務局職員が応じます。5月1日(金)午前9時30

分～午後3時、秋田地方家庭裁判所で。直接会場へ。詳しくは秋田地方家庭裁判所☎(824)3121(内線541)
調停相談 夫婦、相続、金銭などの相談に応じます。5月8日(金)午前10時～午後3時、裁判所合同庁舎で。直接会場へ。詳しくは、秋田調停協会☎(824)3121(内線128)

海外協力隊の募集説明会

ボランティア体験談と募集説明会を4月25日(土)に開催します。会場はアルヴェ4階洋室B。直接会場へ。

青年海外協力隊(20歳～39歳)

▶午後2時～

シニア海外ボランティア(40歳～69歳)▶午前10時30分～

●問い合わせ (社)青年海外協力協会ボランティア担当(JICA東北支部内)☎022-223-4772



催し物

世界天文年～美しい星空に想いをはせて

今年は、ガリレオが初めて望遠鏡を夜空に向けてから400年目の「世界天文年」です。「こども読書週間」資料展示として、天文・宇宙に関する資料や児童図書を展示します。

日時/4月21日(火)から5月10日(日)まで、午前9時～午後7時(土・日、祝日は午後5時まで) 会場/中央図書館明徳館 入場料/無料

●問い合わせ 中央図書館明徳館
☎(832)9220

清掃登山へどうぞ

参加費各500円。申し込みは、秋田清掃登山連絡協議会の大山さんへ。

☎090-6628-4162

八塩山清掃登山 5月4日(月)午前6時、市役所駐車場集合

太平山清掃登山 5月24日(日)午前7時30分、仁別旭又駐車場集合

情報チャンネルa

体調を整えて待つ開花の日 ヒサト



講座

高齢者の学習の場です

■高齢者学級・南星(なんせい)大学

対象/60歳以上のかた

日時/5月14日(木)から来年3月まで月1回(原則第2木曜日)、午前10時~正午 会場/南部公民館

申し込み/南部公民館☎(832)2457

■北部高齢者大学

対象/北部公民館管内に住む60歳以上のかた 日時/5月20日(水)から来年3月までに11回、午後1時30分~3時 会場/北部公民館

年会費/2,000円 申し込み/4月20日(月)午前9時から30日(木)まで北部公民館☎(873)4839

■高齢者学級・花陽(かよう)クラブ
対象/雄和地域に住むおおむね65歳以上のかた 日時/5月26日(火)から来年2月まで月1回、午前10時~午後3時 会場/雄和公民館

年会費/500円 申し込み/5月15日(金)まで雄和公民館☎(886)5585

■けやき大学・実用書道教室
対象/60歳以上のかた 日時/5月13日(水)から8月19日(水)までの毎月第2・第4水曜日、午前10時~正午 会場/市老人福祉センター

受講料/無料 定員/40人(抽選) 申し込み/4月24日(金)まで、市社会福祉協議会☎(862)7445(平日の午前10時~午後3時)

■女性学級・ミセスセミナー大住
日時/5月18日(月)から12月まで月1回(原則第3月曜日)、午前10時~正午 会場/大住地区コミセン

申し込み/南部公民館☎(832)2457

■成人学級・南部さわやかサロン
対象/南部地域に住むおおむね60歳以下のかた 日時/5月13日(水)

申し込み/南部公民館☎(832)2457

■南部公民館の学級へどうぞ

■女性学級・ミセスセミナー大住
日時/5月18日(月)から12月まで月1回(原則第3月曜日)、午前10時~正午 会場/大住地区コミセン

申し込み/南部公民館☎(832)2457

■成人学級・南部さわやかサロン
対象/南部地域に住むおおむね60歳以下のかた 日時/5月13日(水)

申し込み/南部公民館☎(832)2457

から来年3月まで月1回(原則第2水曜日)、午前10時~正午

会場/南部公民館

申し込み/南部公民館☎(832)2457

すばこづく たいけんきょうしつ 巣箱作り体験教室

日時/4月29日(水)午前10時~午後3時 会場/セリオン2階

参加費/無料 定員/先着25人

●申し込み 4月18日(土)午前9時からセリオン☎(857)3381

やさい おそ 野菜ソムリエに教わるレシピ

講義と調理(横手産アスパラガスのクリームパスタなど)。

対象/30歳代までのかた 日時/講義=5月14日(木)午後7時~8時30分 調理=5月21日(木)午後6時30分~8時30分 会場/サンパル秋田

材料費/900円 定員/先着16人

●申し込み 4月21日(火)午前9時から市勤労青少年ホーム☎(824)5378

がっつ りょうり きょうしつ テルサ5月の料理教室

秋田テルサで開きます。時間は午前10時~午後1時。申し込みは秋田テルサへ。☎(826)1800

家庭的な山菜料理▶5月15日(金)
受講料/1,800円 定員/20人

和菓子(練羊羹と桃山)▶5月18日(月)
受講料/1,800円 定員/16人

絵巻寿司▶5月23日(土)
受講料/1,700円 定員/24人

米粉の巻物▶5月27日(水)
受講料/1,800円 定員/20人

こいぬ かたきょうしつ 子犬のしつけ方教室

生後4か月~8か月の犬のしつけ方、接し方の実技指導。個別相談も。

※犬同伴の場合は3種以上の混合ワクチンを接種していることが条件。

日時/4月25日(土)午前10時~11時30分 会場/市保健所

参加費/無料 定員/犬同伴6組、飼い主のみ6組(いずれも抽選)

●申し込み 往復はがきに、住所、氏

名(ふりがな)、犬同伴の有無、犬の種類・呼び名・性別・月齢、相談内容を書いて、4月22日(水)(必着)まで、〒010-0976八橋南一丁目8-3 衛生

検査課「パピー教室」☎(883)1182

しよしんしやきょうしつ フォークダンス初心者教室

日時/5月13日(水)から6月10日(水)までの毎週水曜日、午後7時~8時45分 会場/土崎公民館

参加費/無料 定員/先着30人

●申し込み 4月20日(月)午前9時から土崎公民館☎(846)1133

たくちたてものとりひきしゅにんしかくしけんこうざ 宅地建物取引主任資格試験講座

宅地建物取引主任者資格試験に合格するためのポイントを学びます。

日時/5月14日(木)から10月1日(木)までに20回(原則、毎週木曜日)、午後6時30分~8時30分 会場/サンパル秋田

受講料/12,900円(テキスト代含む) 定員/60人

●申し込み 往復はがきに、講座名、住所、氏名、年齢、電話番号を書いて、4月27日(月)まで、〒010-0921大町二丁目3-27 女性学習センター☎(824)7764

●申し込み 往復はがきに、講座名、住所、氏名、年齢、電話番号を書いて、4月27日(月)まで、〒010-0921大町二丁目3-27 女性学習センター☎(824)7764

●申し込み 往復はがきに、講座名、住所、氏名、年齢、電話番号を書いて、4月27日(月)まで、〒010-0921大町二丁目3-27 女性学習センター☎(824)7764

●申し込み 往復はがきに、講座名、住所、氏名、年齢、電話番号を書いて、4月27日(月)まで、〒010-0921大町二丁目3-27 女性学習センター☎(824)7764

●申し込み 往復はがきに、講座名、住所、氏名、年齢、電話番号を書いて、4月27日(月)まで、〒010-0921大町二丁目3-27 女性学習センター☎(824)7764

●申し込み 往復はがきに、講座名、住所、氏名、年齢、電話番号を書いて、4月27日(月)まで、〒010-0921大町二丁目3-27 女性学習センター☎(824)7764

●申し込み 往復はがきに、講座名、住所、氏名、年齢、電話番号を書いて、4月27日(月)まで、〒010-0921大町二丁目3-27 女性学習センター☎(824)7764

●申し込み 往復はがきに、講座名、住所、氏名、年齢、電話番号を書いて、4月27日(月)まで、〒010-0921大町二丁目3-27 女性学習センター☎(824)7764

●申し込み 往復はがきに、講座名、住所、氏名、年齢、電話番号を書いて、4月27日(月)まで、〒010-0921大町二丁目3-27 女性学習センター☎(824)7764

●申し込み 往復はがきに、講座名、住所、氏名、年齢、電話番号を書いて、4月27日(月)まで、〒010-0921大町二丁目3-27 女性学習センター☎(824)7764

●申し込み 往復はがきに、講座名、住所、氏名、年齢、電話番号を書いて、4月27日(月)まで、〒010-0921大町二丁目3-27 女性学習センター☎(824)7764

●申し込み 往復はがきに、講座名、住所、氏名、年齢、電話番号を書いて、4月27日(月)まで、〒010-0921大町二丁目3-27 女性学習センター☎(824)7764

●申し込み 往復はがきに、講座名、住所、氏名、年齢、電話番号を書いて、4月27日(月)まで、〒010-0921大町二丁目3-27 女性学習センター☎(824)7764



大森山動物園に 「アソヴェの森」 4月18日(土)オープン!

財団法人日本宝くじ協会から寄贈を受けた、宝くじ遊園「アソヴェの森」が大森山動物園の草食動物ゾーンに完成しました。高さ13mの「たいようの塔」からは、園内の眺望が楽しめるほか、長さ33mのローラースライダーも迫力抜群！ 長く延びたデッキからはワピチやトナカイなどの動物を観察できるよ！

大森山動物園
☎(828)5508



楽しそう！

マイズガーデンズ MY ZOO 募 集

大森山動物園内の花だんづくりに協力してくれる「My Zooガーデナー」を募集します。花だんに植える苗は、自分で持ち込んでいただきます。なお、登録後にさしあげ「ガーデナーパスポート」を提示すれば、ガーデニング作業での入園は自由です。

対象 草花の栽培、管理ができる個人またはグループ(抽選)
活動期間 5月中旬～11月30日(閉園日)

申し込み 電話か、はがき、Eメールに、代表者の住所、氏名、電話番号、人数を書いて、5月8日(金)まで、〒010-1654 浜田字潟端154 大森山動物園マイ・ズーガーデナー係へ。
☎(828)5508 Eメール ro-inzo@city.akita.akita.jp



動物園を花でいっぱい!