

広 報
市民の生活情報誌
あきた

2012 平成24年
2月3日号

NO.1762 毎月第1・第3金曜日発行



力の神“三吉霊神”にあやかろうと威勢良く梵天を奉納(1月17日、太平山三吉神社の梵天祭)

2 市・県民税の申告

5 市長コラム・日々初心「雪ふりつむ」

6 市役所からのお知らせ

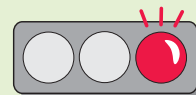
8 秋田公立美術大学の基本構想

10 4月から事務手数料と施設使用料を改定

12 健康 ポリオ予防接種の日程 育児

16 情報チャンネルa

20 私、コインバス利用しています！



家庭系ごみ有料化
説明会を開催中！

エコアちゃんの

ごみ減量速報



環境都市推進課 ☎(866)2943

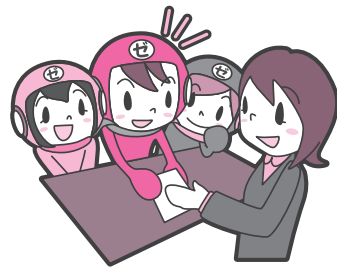
家庭系ごみの排出量 (資源化物を除く)

	昨年12月の 家庭系ごみ排出量	5,409 トン (22年同期より49ト減)
1 人 1 日 量 た り	減量目標 (平成24年度まで)	556 グラ
	4月～12月の 排出量累計から算出	615 グラ
	目標との差	59 グラ (ガムテープの芯1個分)

編集発行 ● 秋田市広報広聴課

平成24年度分 (平成23年1月～12月の所得にかかるもの)

市民税・県民税の 申告が始まります



受付期間 2月10日(金)▶3月15日(木)

※土崎港(東・北以外)のかたが対象の北部市民サービスセンターでの受け付けは、2月7日(火)から2月9日(木)まで行います。

平成24年度分の市・県民税の申告を2月7日(火)から3月15日(木)まで、各地区の会場(3・4ページ参照)で受け付けます。

申告が必要なかたへ、1月下旬に「平成24年度分市民税・県民税申告書」をお送りしています。同封した「申告の手引き」をよく読んで正しく記入して申告してください。

なお、税務署に所得税の確定申告をするかたは市・県民税の申告は不要です。

***所得税の確定申告は、税務署の申告センター(フォーラムアキタ)で受け付けています。**

問い合わせ 市民税課個人市民税担当 ☎(866)2055

申告が必要なかた

平成24年1月1日現在、秋田市に住んでいて、次の①～④のいずれかに当てはまるかた

①平成23年中に次の所得があったかた：

・自営業や農業などの事業による所得、
・地代や家賃などの不動産による所得、
・非上場株式の配当所得、生命・損害保険の満期・解約による一時所得、個人年金・原稿料・講演料などの雑所得、
・土地・建物などの譲渡所得など

②公的年金を受け給しているかたで、所得控除を受けようとするかた

※公的年金などの収入金額が40万円以下で、公的年金などに係る雑所得以外の所得金額が20万円以下のかたは、所得税の確定申告は必要ありません(ただし、所得税の還付を受けようとする場合は確定申告書の提出が必要です)。

③サラリーマン(パート・アルバイトを含む)で、次のいずれかに当てはまるかた

・平成23年中に退職し、その後再就職していないかた

・年末調整に間に合わなかった(付け忘れた)所得控除を受けようとするかた

④平成23年中に所得はないが、税に関する証明書や申告書の写しが必要なかた

申告に必要なもの

- 印鑑と申告書：申告書は会場にも用意しています
- 給与、公的年金などの所得があったかた ▼ 平成23年分の源泉徴収票
- 事業や不動産による所得があったかた ▼ 収入と必要経費などが分かる帳簿類、領収書など：収支内訳書で事前に計算してください
- 農業による所得があったかた ▼ 農協などからの平成23年産米穀売渡証明書と各種証明書(拠出金、補償金など記載のもの)：収支内訳書で事前に計算してください
- 配偶者に所得があったかた ▼ その所得が分かる書類
- 平成23年中に支払った国民健康保険税・後期高齢者医療保険料・国民年金保険料・介護保険料の領収書、医療費の領収書と保険金などで補てんされた金額が分かるもの、生命保険・地震保険などの控除証明書
- 障害者控除を受けるかた ▼ 障害者手帳または障害者控除対象者認定証。いずれも写し可

□にチェックしよう!



右の①～③に当てはまるかたでも、確定申告をするかたは市・県民税の申告は不要です。税務署への確定申告の日程は4ページ。

申告会場と日程は

3・4ページ!



■各会場とも駐車場に限りがありますので、自家用車でのご来場はご遠慮ください。

市・県民税 申告会場と日程



市・県民税は前年の所得に対して、今年の1月1日現在にお住まいの市町村で課税されます。正しい税額を計算するためにはみなさんの前年の所得と所得控除を把握する必要があります。期間内の申告をよろしく願います。

申告の受け付けは平日のみですので、ご注意ください。

対象地区	月日	会場	受付時間
中央	山王、八橋 *年金収入のみのかた	市役所自治研修センター (研修棟)2階 第2研修室 	午前9時～午後4時30分
	南通		
	榎山		
	手形山		
	旭北、保戸野		
	旭南		
	川元		
	川尻		
	高陽		
	中通、大町		
	茨島		
	卸町		
	泉		
	八橋		
山王			
東部	下北手	下北手地域センター	午前9時30分～11時30分
	太平	太平地域センター	
	広面、柳田、下北手	東部公民館	午前9時30分～午後3時
	千秋、手形	明德地区コミュニティセンター	
	桜ガ丘、桜台、大平台、山手台	市役所自治研修センター (研修棟)2階 第2研修室	午前9時～午後4時30分
西部	手形、旭川、新藤田、添川、濁川、山内、仁別	旭川地区コミュニティセンター	午前9時30分～午後3時
	東通、横森、桜、広面	東地区コミュニティセンター	
	新屋、浜田、豊岩	西部市民サービスセンター	午前9時30分～午後4時30分
南部	下浜	下浜地区コミュニティセンター	午前9時30分～午後3時
	勝平	勝平地区コミュニティセンター	
	上北手	上北手地域センター	午後1時30分～3時30分
	大住、牛島(東以外)、仁井田	大住地区コミュニティセンター	
	榎山、牛島東、仁井田	南部公民館	午前9時30分～午後3時
	仁井田	仁井田中央会館	
北部	御所野、四ツ小屋	秋田テルサ5階第1会議室	
	御野場、四ツ小屋、仁井田	御野場地域センター	
	土崎港(東・北以外)	北部市民サービスセンター	午前9時30分～午後4時30分
	將軍野、土崎港東	將軍野地区コミュニティセンター	
	寺内	寺内地区コミュニティセンター	
	飯島	飯島地区コミュニティセンター	午前9時30分～午後3時
	港北、土崎港北、將軍野、飯島	港北地区コミュニティセンター	
	下新城	下新城地区コミュニティセンター	午前9時30分～午後3時
	上新城	上新城地域センター	午後1時30分～3時30分
	金足	金足地域センター	午前9時30分～午後3時
外旭川	外旭川地域センター		
全地区	3月12日(月)～15日(木)	市役所自治研修センター (研修棟)2階 第2研修室	午前9時～午後4時30分

郵送で申告すれば待ち時間はゼロ！



申告会場が混み合って長時間お待たせする場合があります。申告の相談が必要ないかたは申告書に必要事項を記入・押印し、必要書類を添付の上、市からお送りした申告書に同封した返信用封筒で3月15日(木)まで、郵送してください。

「郵送申告」は申告会場の日程にかかわらず、いつでも申告できるので便利です。



市・県民税

申告会場と日程

河辺地域

受付時間 午前9時30分～正午 午後1時～4時30分

Table with columns: 対象地区, 月日, 会場. Lists dates and locations for tax filing in the Kawanabe region.

* 3ページ下段の「全地区」もご覧ください
* 申告期間外の申告書の受付・受理は行いませんので期間内に必ず申告してください。

雄和地域

会場 雄和市民サービスセンター2階

Table with columns: 対象地区, 月日, 受付時間. Lists dates and times for tax filing in the Yūwa region.

確定申告をお忘れなく

※所得税の還付申告は 受付期間前でも提出可。

所得税 2月16日(木)～3月15日(木)
贈与税 3月15日(木)まで
消費税(個人事業者) 4月2日(月)まで

所得税・贈与税・消費税(個人事業者)の確定申告は期限内に行いましょう。申告書は秋田南・北税務署と左記の申告センターで、平日の午前9時～午後4時に受け付けます。

申告センターのご利用を

税務署内には申告書の作成会場を設置していませんので、左記の申告センターをご利用ください。今年の申告書作成会場は1か所です。申告センター/県労働会館「フौरムアキター」内(中通六丁目7-36)
*会場には駐車場がありませんので、公共交通機関をご利用ください。

確定申告のお問い合わせは...
秋田南税務署 ☎(832)4121
秋田北税務署 ☎(845)1161

確定申告のポイント

問 市民税課個人市民税担当 ☎(866)2055

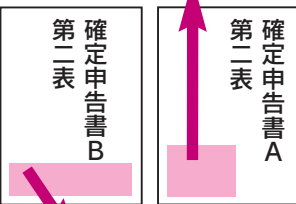
記入漏れに注意しましょう

次の市・県民税の控除などを受けようとする場合、確定申告書の所定の欄に記入漏れがあると適用されません。忘れずに記入してください。

- 市・県民税の控除など
① 寄附金税額控除 ② 配当割額控除 ③ 株式等譲渡所得割額控除 ④ 16歳未満の扶養親族の人数を非課税判定に用いる

赤い枠内の記入を忘れずに!

Form titled '住民税に関する事項' with various input fields for tax information.



Form titled '住民税・事業税に関する事項' with various input fields for municipal and business taxes.

東日本大震災に関連する寄附金や義援金を支払ったかたへ

東日本大震災に関連する寄附金や義援金を支払ったかたは、所得税の「寄附金控除」や、市・県民税の「寄附金税額控除」を受けることができます。控除を受けるかたは「所得税の確定申告」または「市・県民税申告」が必要です。寄附したことを証明できる領収書などを申告時にお持ちください。

控除対象：東日本大震災義援金として、日本赤十字社や中央共同募金会などの募金団体に寄附したものの(最終的に被災地団体や義援金配分委員会に拠出されるもの)などで2千円を超える額



日々初心

市長コラム・日々初心

市長●穂積 志

日本パーテナー協会秋田支部から、市の福祉事業に役立ててほしいと、「第24回NBA秋田チャリティカクテルパーティ」の収益金の一部を寄附していただきました(1月16日)。

雪ふりつむ

太郎を眠らせ、太郎の屋根に雪ふりつむ。
次郎を眠らせ、次郎の屋根に雪ふりつむ。

小学校だったか中学校だったか
今となれば定かではないのですが、教科書に載っていた三好達治の「雪」という詩です。いろいろな

解釈ができそうですが、私は、太郎の家の屋根にも次郎の家の屋根にも真つ白でさらさらした粉雪が降り積もり、その屋根の下では、太郎も次郎も同じように幸せそう

な寝息をたてている、そんな情景が目に見えます。そして雪が外の世界の音すべてを吸い込んでいくかのような静寂が2人の寝息と幸せを一層印象深くさせている、と自分なりに想像していました。

私は昭和32年生まれですが、幼いころを思い起こしますと当時の子どもたちが今よりは雪に親しみ、雪を楽しんでいたように感じます。近頃の日吉神社脇の斜面を利用したスキーやそり遊び…。雪合戦や新雪を踏み固めての迷路

遊びなどは町内至る所で見られました。今は空き地の状況や道路・交通事情の違い、ゲームの普及など子どもの遊び自体も変わり、そのまま当時に戻るということは難しいにしても、雪は家族や地域の絆づくりにも一役も二役も買って来たように思います。

このように穏やかに降る雪であれば一面の銀世界がまちに輝きや潤いをもたらすのですが、今冬のような大雪ではそうとばかりは言

ってられません。今冬の初雪は平年よりも2日遅く、平成22年と同じ11月15日でしたが、気象庁の観測データによれば、12月の降雪量は12月として観測史上5位の99㎍を記録し、過去10年では「平成18年豪雪」に次ぐ降雪量だったようです。また、これまで(1月20日まで)の最深積雪

は1月13日に48㎍を観測し、平年(13㎍)の3倍以上となつています。さらに特徴的なのは、12月の平均気温が平年の2・9度より1度以上も低い1・8度で、低温が続いたことにより、降った雪が解



「平成18年豪雪」。厳しい冬をみんなで協力して乗り切りました(大住小学校の通学路を地域みんなで除雪)。

けずにそのまま残ってしまったというところらしいです。

本市としても、安全・安心で少しでも快適な市民生活に向け、今後とも除排雪対策に全力を尽くしてまいります。市民のみならずには除雪の際に玄関先や車庫前に寄せられた雪の始末などご苦労をおかけしますが、町内会・地域の排雪作業時のダンプロック無料貸し出し(7ページをご覧ください)を利用していただくなど、市民協働による除排雪への一層のご理解とご協力をお願いします。

「光の春」といわれる2月を乗り切ればもう弥生3月。春はすぐそこまで来ています。

◆秋田市ホームページで市長の動向や記者会見の内容などをお伝えしています。
「市長ほっとコーナー」 <http://www.city.akita.akita.jp/city/mayor/>

INFORMATION



●市役所からのお知らせ

人口 24.1.1 現在
 ()内は前月比

- 人口/323,180人(-145)
- 男/152,136人(-56)
- 女/171,044人(-89)

12月分・出生 175人
 ・死亡 316人
 ・転入 462人
 ・転出 466人

- 世帯/135,618世帯(-30)

1 横森橋付近の市道が 夜間車両通行止め

3月下旬まで

横森橋付近の市道(東通明田地内)が下水道築造工事のため、次の期間、夜間通行止めとなります。ご不便をおかけしますが、迂回などにご協力ください。

交通規制期間 3月下旬まで(日曜日を除く)、午後10時～翌午前6時。ただし、歩行者と自転車は通行できます

●問い合わせ 上下水道局下水道建設課 ☎(864)1455



2 市税の納期内納付に ご協力ください

固定資産税第4期と国民健康保険税第8期の納付期限は2月29日(水)です。市税の納付には、便利な口座振替をご利用ください。

●問い合わせ

納税課 ☎(866)2059
 国保年金課 ☎(866)2189

3 求職者の就職支援 講座を開催します

求職中のかたが対象です。就職に必要な対人能力や自己PRの方法などを学びます。時間は午前10時～午後4時(アルヴェの2月18日(土)のみ午後1時～6時30分)。無料。定員各日10人。

アルヴェ ▼2月18日(土)・22日(水)・27日(月)、3月8日(木)

秋田テルサ(御所野) ▼2月15日(水)・21日(火)・26日(日)・29日(水)、3月4日(日)・6日(火)

●申し込み 電話かEメールで、住所、氏名、電話番号、希望日(第3希望まで)を商工労働課へ。 ☎(866)2114
 Eメール ro-inp@city.akita.akita.jp

4 食品衛生監視指導計画 に対する意見を募集

食の安全・安心を確保するために市保健所などが行う食品検査や営業施設への立入検査などに関して、食品衛生法に基づき、「平成24年度秋田市食品衛生監視指導計画(案)」を作成しました。この計画案に対する市民のみならずのご意見を募集します。

資料閲覧場所 市保健所衛生検査課、資料閲覧コーナー(市役所1階)、衛生検査課ホームページ

<http://www.city.akita.jp/city/h/lex/>
 食肉衛生検査所ホームページ

<http://www.city.akita.jp/city/wfwm/>
提出方法 意見、住所、氏名(団体・企業の場合は団体名と代表者名)、電話番号を書いて、2月29日(水)まで衛生検査課へお持ちになるか、郵便かファクス、Eメールでお送りください。

意見提出先 〒010-0976 八橋南一丁目8-3 衛生検査課
 ファクス(883)1344
 Eメール ro-nlex@city.akita.akita.jp

●問い合わせ 市保健所衛生検査課 ☎(883)1181

5 ひとり親家庭のかたへ 児童扶養手当を支給

18歳までのお子さん(18歳になつてから最初の3月31日まで)や特別児童扶養手当を受給している20歳未満のお子さん(父、母子家庭の母(父母に代わりお子さんを養育しているかたを含む))は、児童扶養手当を受けられます。

ただし、国民年金や厚生年金などの公的年金(老齢福祉年金を除く)を受給できるかたは対象になりません。また、申請者や同居している扶養義務者の所得が一定額以上ある場合は、手当の一部または全部が支給されません。

支給月額(全額支給の場合) 1人目のお子さんは4万5500円、2人目は5千

駅の歩道橋に広告を出しませんか

秋田駅東西歩道橋(weロード)と土崎駅東西歩道橋(港ウィロード)内にある電照式広告板の利用者を募集します。会社案内や商品の宣伝などにどうぞ。

なお、広告板用フィルムの制作費や張り付け費用は利用者の負担です。

サイズ(縦×横)と月額使用料

Weロード▶120ㇳ×160ㇳ、12,600円

港ウィロード▶102.8ㇳ×146ㇳ、4,200円

申し込み 建設総務課占用担当 ☎(866)2132



Weロード

町内の排雪などにご活用を

ダンプ、 積み込み機械を 貸し出します



地域で力を合わせて冬を乗り切ろう!

町内会や地域のみなさんが共同で排雪作業を行う場合、ダンプトラックまたは積み込み機械のいずれかを無料で貸し出します(運転手付き)。ぜひご活用ください。



申し込み 道路除排雪対策本部 ☎(864)3643

障がいがあるかたの手当

障がいがあるお子さんを扶養しているかた

▶特別児童扶養手当

心身に中程度以上の障がいがある20歳未満のお子さんを養育しているかたが対象です。支給額は1級(重度障がい児)が月額50,550円、2級(中度障がい児)が月額33,670円です。

重度の障がいがあるお子さん▶障害児福祉手当

20歳未満で身体障害者手帳のおおむね1級か、療育手帳のおおむねA程度の障がいがあり、日常生活で常時介護を必要とするお子さんが対象です。支給額は月額14,330円です。

重度の障がいがあるかた▶特別障害者手当

20歳以上で身体障害者手帳のおおむね1級~2級程度の障がいがあるかたが対象です。支給額は月額26,340円です。

*各手当は認定基準に照らし合わせて支給を決定します。また、いずれも所得制限があります。

*身体障害者手帳や療育手帳をお持ちでなくても同程度の障がいがあるかたは対象になります(障がいがあるかたが施設に入所している場合を除く)。

■特別児童扶養手当・障害児福祉手当・

特別障害者手当・福祉手当を受給中のかたへ

受給しているかたの住所が変わる場合は手続きが必要です。必ず届け出てください。

■特別障害者手当を受給中のかたへ

老人ホームなどの施設へ入所した場合や、病院や老人保健施設などへ継続して3か月以上入院した場合は受給資格がなくなります。そのまま受給していると、さかのぼって手当を返還していただくことになりますので必ず届け出てください。

問い合わせ

障がい福祉課企画管理担当

☎(866)2093

円を加算、3人目以降は1人につき3千円を加算します。
受給資格の喪失 受給者が公的年金の給付を受けたときや婚姻した(事実上の婚姻・内縁関係を含む)ときは、受給資格がなくなりますので、すぐに届け出てください。
*昨年4月から、両親の一方が児童扶養手当法施行令で定める障がいの状態(国民年金法または厚生年金法1級相当)にあるかたは「児童扶養手当の支給額」と「障害年金の子の加算額」のどちらか高い方を選ぶことができますようになります。詳しくはお問い合わせください。
●問い合わせ 子ども総務課支援担当 ☎(866)8957

6 児童厚生員を募集します

市内の児童館で子どもたちのさまざまな活動をお手伝いする児童厚生員を募集します。市ホームページまたは子ども育成課(市役所3階)にある募集要項をご覧ください。面接試験は3月1日(木)に行います。
必要資格 保育士資格か教員免許
応募方法 履歴書、資格証明書の写しを郵送か持参で、2月27日(月)まで、〒010-8560 秋田市役所子ども育成課 ☎(826)9048
<http://www.city.akita.jp/city/ch/wf/>

7 軽油引取税の免税証を交付します

農業経営者が農作業用の機械に使う軽油を購入するとき、県から交付された免税証を販売店に提出すると軽油引取税(1ㇳあたり32・1円)が免除されます。免税証の申請は県秋田地域振興局課税課(県庁後ろの秋田地方総合庁舎1階)へ。なお、平成24年度用免税証は制度の継続が決定していないため、申請しても交付できない場合があります。詳しくはお問い合わせください。
●問い合わせ 秋田地域振興局課税課 ☎(860)3341

「秋田公立美術大学」の基本構想が決定 世界に通用する人材を 独自の教育課程で育成

平成25年4月の開学をめざす4年制美術大学の基本構想が決まりました。大学の名称や基本理念、学部・学科の構成、教育・研究体制などをお知らせします。

新大学の名称は「秋田公立美術大学」。次の基本理念に基づき、これまでにない特色を持った魅力的な大学をめざします。

- 新しい芸術領域を創造し、挑戦する大学
- 秋田の伝統・文化をいかし発展させる大学
- 秋田から世界へ発信するグローバル人材を育成する大学
- まちづくりに貢献し、地域社会とともに歩む大学

「4年間」を最大限生かした美術の総合教育を

新大学は、美術工芸短大がこれまで培ってきた教育や地域貢献の実績を発展的に継承し、専門間の技術や知識を共有・連携

するため、美術学部美術学科の中に5専攻を置く構成にします。1年～2年次はさまざまな素材・技法を学び、3年次以降は5つの専攻に分かれてそれぞれの芸術表現を追求します。

「美術教育センター」では、各年次をとおして教養科目や専攻共通の教育を行います。

こうした独自の教育課程によって、現代美術に必要な、分野横断的な広い視野と多様な価値観を共有できる能力を育てます。

また、大学全体が地域社会への貢献活動を行えるよう支援するため「社会貢献センター」を設置します。これにより新大学は芸術・文化を生かしたまちづくりの中核を担っていきます。

詳しくは、市ホームページをご覧ください。大学設置準備室へ。
☎(0000)20200 http://www.city.akita.jp/city/pl/ue/

3年次以降

5つの専攻

ビジュアルアーツ専攻

さまざまな素材や媒体を使って現代美術の新しい方向性を探り、媒体にとらわれない現代的な作品を作ります。



ファイバーとフィルムを使った空間芸術

アーツ&ルーツ専攻

地域の歴史的な文化資源(ルーツ)を調査・研究し、それらを再評価していく中で新しい芸術表現を探求します。



右/さまざまな素材を組み合わせた立体作品(銀閣寺の向月台をモチーフとしたもの)
左/テラコッタ(素焼き)の彫刻

ものづくりデザイン専攻

地域(秋田)固有の素材や技術などを現代の工業デザインの視点でとらえ直し、地方色豊かな新製品を提案します。

螺鈿(らでん)の技法を使った漆の酒器



コミュニケーションデザイン専攻

映像や画像、文字などのデザイン表現を幅広く学び、商品パッケージや広告などを総合的な視野で企画・制作します。



イベントの告知ポスター

景観デザイン専攻

美しいまちなみや風景のデザインをとおして、快適さとにぎわいにあふれたまちづくりを企画・提案します。



まちづくりのイメージイラスト

1年～4年次

美術教育センター

語学や文化人類学などの教養教育、美術史や美術理論などの専門共通教育、情報リテラシー(情報を使いこなす力)などのキャリア教育、教員・学芸員の養成を行います。

社会貢献センター

企業や行政との共同デザイン研究や商品開発、高校生を対象にした授業、市民が芸術を身近に感じられるアートスクールなど、地域社会への貢献活動を一元的に行います。



いきいきサロン

65歳以上のかたが対象です。参加無料。直接会場へどうぞ。

ADL(日常生活動作)体操

時間は午前10時15分～正午。動きやすい服装でどうぞ。

2月8日(水)▶八橋老人いこいの家 ☎(862)6025

2月9日(木)▶飯島老人いこいの家 ☎(845)3692

折り紙教室 2月15日(水)午前10時～正午、雄和ふれあいプラザで。折り紙があるかたはお持ちください。☎(886)5071

童謡・叙情歌を楽しむ集い

2月20日(月)午前10時15分～正午、大森山老人と子どもの家で。☎(828)1651

講座・隣国の食卓

秋田県国際課の国際交流員で韓国出身の李裕珍(イ・ユジン)さんと中国出身の管潔(カン・ケツ)さんが、自国の食文化を語ります。

対象/60歳以上のかた 日時/2月9日(木)午前10時～正午

会場/南部公民館 受講費/無料 ●申し込み 南部公民館

☎(832)2457

勝平体力づくり教室

簡単に楽しくできる体操です。

対象/勝平地区に住む65歳以上で介護認定を受けていないかた

日時/2月23日(木)午後1時30分～3時 会場/勝平地区コミセン 参加費/無料 定員/20人

●申し込み 2月15日(水)まで市保健所保健予防課 ☎(883)1178

60歳以上のかたが対象です

高齢者大学の会員募集

会員相互の親睦を深めながら、さまざまな分野の知識を学ぶ高齢者大学の会員を募集しています。

中央高齢者大学

日時/4月から第2水曜日、午前10時～11時30分 会場/サンパル秋田(文化会館内) 会費/年会費2,500円 募集/若干名(抽選) 申し込み/はがきに住所、氏名、生年月日、電話番号を書いて、2月20日(月)(必着)まで、〒011-0931 将軍野東三丁目3-24 佐藤司郎さん ☎(845)4735

おもと高齢者大学

日時/4月から月2回(火曜日)、午後1時30分～3時 会場/サンパル秋田(文化会館内) 会費/入会金1,000円、年会費3,000円 募集定員/若干名(抽選) 申し込み/はがきに住所、氏名、生年月日、電話番号を書いて、2月22日(水)(必着)まで、〒011-0946 土崎港中央二丁目4-33 森邦雄さん ☎(845)5824

秋田長生大学

日時/4月から第2土曜日、午後1時～3時 会場/八橋老人いこいの家 会費/入学金500円、年会費2,500円 募集/30人 申し込み/はがきに住所、氏名(ふりがな)、生年月日、電話番号を書いて3月30日(金)まで〒011-0942 土崎港東二丁目11-6 工藤政治さん ☎(845)9558

「まめだすか(元気ですか)?」



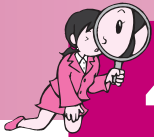
「買い物を頼みたい」「電球を替えてほしい」など

こまごました
日常の困り事は
「まめだすか」へ

“まめだすか”は、NPO法人や県、市などが設立した秋田高齢地域生活者総合支援システム協議会(通称アリサ)が行う「暮らしのご用聞き」サービスです。週2回、係員が自宅を訪問して、日常生活で生じる困り事をお聞きします。どんなことでもご相談ください!

対象 おおむね60歳以上 月会費 1,000円

問い合わせ 秋田高齢地域生活者総合支援システム協議会(アリサ) ☎(863)1776



4月からの 施設利用料

体育施設の使用料は、市民が体育(入場料を徴収しないアマチュアスポーツ)に使うときのものです。市立体育館や陸上競技場などは、使用目的などによって金額が変わるので代表的なものを載せています。詳しくはお問い合わせください。

また、市ホームページでもご覧いただけます。
<http://www.city.akita.akita.jp/city/gn/mn/>

競技場、体育館など

問い合わせ ★…スポーツ振興課 ☎(866)2247
 ◎…公園課 ☎(866)2445

施設名	使用単位	使用料					
		一般	高校生	中学生以下			
陸上競技場、球技場、野球場、運動広場	陸上競技場	3,700円	1,200円				
	球技場	3,700円	1,250円				
	第2球技場	600円	300円	200円			
	硬式野球場	1,500円	700円	500円			
	★多目的グラウンド	1時間	400円	300円	200円		
	勝平市民グラウンド★						
	土崎市民グラウンド★						
	河辺岩見三内野球場★						
	河辺和田野球場★						
	河辺戸島野球場★						
雄和新波野球場★	◎	◎	◎				
雄物川河川緑地野球場◎							
御所野近隣公園野球場◎	全面1時間	500円	330円	250円			
市立体育館メインアリーナ★					1,500円	1,000円	750円
市立体育館サブアリーナ★					◎	◎	◎
茨島体育館★							
河辺体育館★							
雄和体育館★							
雄和南体育館★							
一つ森公園コミュニティ体育館◎							
雄和農林漁業者トレーニングセンター体育館☎866-2115(農林総務課)	全面4時間	300円	200円	150円			
テニスコート	光沼アリーナ★	300円	200円	150円			
	八橋運動公園(砂入り人工芝)★	1面1時間 (光沼アリーナのみ半面)	200円	130円	100円		
	雄和花の森★						
	一つ森公園◎						
	光沼近隣公園◎						
	秋操近隣公園◎	◎	◎	◎			
	八橋運動公園(グリーンサンド)★						
	御所野近隣公園◎						
	御所野総合公園◎						
	雄物川河川緑地◎	◎	◎	◎			



グラウンドゴルフ場など

☎ スポーツ振興課 ☎(866)2247

スポパークかわべ

施設名	使用単位	使用料		
		一般	高校生	中学生以下
かわべパーク グラウンドゴルフ場 サッカー場 多目的運動広場	1人1日	250円	150円	100円
	1面1時間	1,500円	700円	500円
		400円	300円	200円
八橋運動公園相撲場	1時間	150円		
勝平屋内ゲートボール場	1面1時間	300円	200円	150円
一つ森公園弓道場	1人	150円	50円	50円
雄和 B&G 海洋センター		150円	50円	無料

文化施設(貸出) ☎ 民俗芸能伝承館 ☎(866)7091

施設名	使用単位	使用料
民俗芸能伝承館第1練習室	午前・午後・夜間	800円
旧金子家住宅和室	午前・午後	1,200円



レッサーパンダ

大森山動物園 ☎(828)5508

入園料		
一般・高校生	中学生以下	団体(20人以上)
700円	無料	1人500円

*新たに回数券(5枚組3,000円、20枚組10,000円)の販売や開園記念日などの割引を行います。

*年間パスポートは1,200円のままです。



「かんたんだよ！」

施設の予約は
ホームページ
からどうぞ

パソコン▶<http://www.city.akita.akita.jp/city/gandr/>
 携帯電話▶<http://www.city.akita.akita.jp/i/gandr/a.htm>

市の体育館やテニスコートなどの空き状況の確認や予約は、市ホームページにある「公共施設案内・予約システム」が便利です。システムの利用には、あらかじめ各施設の窓口で利用者登録をする必要があります。利用者登録について詳しくはインフォメーションプラザ秋田へ。☎(847)1811



市と共催などの場合 施設使用料を減免

市の施設で行う大会や行事で、市または教育委員会が共催(後援)するものは、使用料の減免対象になる場合があります。詳しくは各問い合わせ先へご相談ください。

手続きはかたんに。施設利用はより快適に。



申請書類を分かりやすく簡単にするなど、より便利で使いやすい窓口をめざします。

市の事務手数料と公共施設の使用料が4月から変わります

自動交付機による住民票交付などの事務手数料や、体育館やテニスコートなどの公共施設の使用料を4月から一部変更します。今後はみなさんが施設をより快適で安全に利用できるよう、老朽化した設備・器具を修理したり新しいものにしたりします。また、大森山動物園では、動物たちの動きをじっくり観察したり触れ合ったりできるような工夫や展示施設の改良を行い、魅力アップに努めていきます。

問い合わせ 総務課行政改革担当 ☎(866)2007



4月からの事務手数料

種類	手数料	問い合わせ
自動交付機(※)での交付	住民票の写し	市民課 ☎(866)2018
	住民票記載事項証明書	
	印鑑登録証明書	
戸籍謄本・抄本	350円	
固定資産税公課証明書	300円	資産税課 ☎(866)2836
固定資産税評価証明書	2枚目から100円	
自転車の撤去保管手数料	1,500円	交通政策課 ☎(866)2035
原動機付自転車の撤去保管手数料	2,200円	
一般廃棄物収集運搬業の許可	10,000円	廃棄物対策課 ☎(866)2076
一般廃棄物収集運搬業や一般廃棄物処分業の許可証の再交付	3,000円	

※自動交付機を利用するには「あきた市民カード」が必要です。詳しくは下記をご覧ください。



あきた市民カード

待ち時間が短い！ 簡単、便利！ 100円安い(4月から)！

住民票などの取得には自動交付機を

住民票の写しなどを発行する自動交付機の手数料が、4月から窓口交付より100円安くなります。自動交付機を利用するには「あきた市民カード」が必要です。秋田市に住民登録している15歳以上のかたが作ることができます。

カードの申請に必要なもの▶身分証明書(運転免許証、健康保険証など)、あるかたは従来の印鑑登録証。*市民カードは印鑑登録証を兼ねることができます。新たに登録したいかたは印鑑もお持ちください。

申請窓口▶市民課、北部・西部・河辺・雄和市民サービスセンター、アルヴェ駅前サービスセンター、岩見三内・大正寺連絡所

手数料▶無料(新たに印鑑登録する場合のみ300円)



使えます
土・日、祝日も



自動交付機の設置場所…市役所正面玄関横、北部・西部市民サービスセンター、アルヴェ駅前サービスセンター、秋田テルサ(御所野)

問い合わせ 市民課 ☎(866)2018



間もなく終了！

乳がん検診を お忘れなく！

平成23年度の乳がん検診が間もなく終了します。対象のかたで、まだ受診していないかたはぜひ受診してください(今年度対象のかたは来年度は対象になりません)。検診料金など詳しくは、市保健所保健予防課へお問い合わせください。

問い合わせ 市保健所保健予防課 ☎(883)1176

対象

- ① 3月31日時点の年齢が40歳以上で偶数歳の女性
- ② 無料クーポン券をお持ちのかた(右表参照)

会場と日時

■マンモグラフィ撮影(視触診検査を2月29日(水)までに医療機関で受診)

秋田県総合保健センター(千秋久保田町)▶2月10日(金)

申し込み 市保健所保健予防課 ☎(883)1176

■マンモグラフィ撮影と視触診検査(同日に受診)

中央健診センター(川尻町字大川反)▶2月8日(水)(受付時間:午後1時30分~2時30分)、2月17日(金)・22日(水)(受付時間:午後1時~2時)

申し込み 市保健所保健予防課 ☎(883)1176

市立秋田総合病院▶3月19日(月)まで

申し込み 市立秋田総合病院 ☎(867)7489(平日の午後1時~3時)

無料クーポン券の配布対象者

年齢	生年月日
40歳	S45.4.2~S46.4.1
45歳	S40.4.2~S41.4.1
50歳	S35.4.2~S36.4.1
55歳	S30.4.2~S31.4.1
60歳	S25.4.2~S26.4.1

*クーポン券をなくした場合は再発行します。また、秋田市に転入したかたも対象となりますので、保健予防課へご連絡ください。☎(883)1176



太平山スキー場

オーパスに集まれ

★オーパスチッコデー

2月5日(日)・19日(日)
午前11時30分~正午

雪上障害物競走や宝探しなど。参加無料。直接会場へどうぞ。

★スキー&スノーボード
無料ワンポイントレッスン

2月5日(日)・12日(日)・26日(日)
午前9時~9時30分

3歳~小学6年生の初心者が対象。スキーとスノボの脱着、歩行、簡単な滑走などを指導。無料(用具レンタルは有料)。先着各20人。申し込みは、当日午前8時30分からオーパスのインフォメーションカウンターへ。

★スキー子どもの日

小学生以下の1日リフト券(1,000円)を半額の500円に割引します!

開催日▶2月19日(日)

※各催しは天候や積雪状況などにより実施できない場合があります。

問い合わせ 太平山スキー場オーパス ☎(827)2221

健康

はつらつ情報



しょうしゃ きょうしつ 障がい者スポーツ教室

身体・知的・精神障がいがあるかたが対象。時間は午前10時~11時30分。会場は秋田県勤労身体障害者スポーツセンター(新屋下川原町)。参加無料。申し込み方法など、詳しくは秋田県障害者スポーツ協会へ。

☎(864)2750 ファクス(874)9467
2月6日(月)=楽しく吹き矢
3月5日(月)=ふうせんバレーボール

しほけんじょ しよくせいかつけんこうそうだん 市保健所の食生活健康相談

肥満、高血圧、糖尿病のかたなどの食事について、栄養士が個別に相談に応じます。参加無料。

日時/2月27日(月)午前9時~午後2時30分 会場/市保健センター(八橋南一丁目) 定員/先着5人

●申し込み 2月7日(火)午前8時30分から保健予防課 ☎(883)1178

しりつあきた そうごうびょういん きょうしつ 市立秋田総合病院の教室

会場は市立病院2階講堂。参加無料。直接会場へどうぞ。駐車場の無料スタンプを押します。詳しくは、市立秋田総合病院へ。☎(823)4171

肝臓教室 C型肝炎のインターフェロン治療や肝硬変のかたの食事をテ

ーマに医師と管理栄養士が話します。日時/2月7日(火)午後1時30分~2時40分

緩和ケア教室 「がん化学療法の最近の動向」をテーマに医師が話します。日時/2月16日(木)午後1時30分~2時30分

呼吸教室 「わが国における結核の現状」をテーマに医師が話します。日時/2月23日(木)午後1時~1時30分

せいしんしょうしゃ かぞくこうりゅうかい 精神障がい者の家族交流会

精神障がい者のご家族などが対象です。日頃の悩みを話し合い、交流しませんか。参加無料。直接会場へ。

日時/2月8日(水)午後1時30分~4時 会場/心身障害者センター3階A会議室(旭北栄町の秋田県社会福祉会館内)

●問い合わせ NPO法人秋田けやき会の石川さん ☎(845)1677

じんぞうびょう かんが つど 腎臓病を考える集い

「腎臓病と高血圧について」と題して秋田大学附属病院助教の奥山慎さんが話します。無料。直接会場へ。

日時/2月12日(日)午前10時~正午 会場/心身障害者センター3階A・B会議室(旭北栄町の秋田県社会福祉会館内)

●問い合わせ 秋田県腎臓病患者連絡協議会 ☎(863)6210

*スペースの都合などにより「健康はつらつ情報」に掲載依頼があったものすべてを掲載できない場合があります。ご了承ください。



ポリオ 予防接種

★ポリオ…「小児マヒ」とも呼ばれ、ポリオウイルスによっておもに手足に麻痺(まひ)を起こす病気です。国内での感染は報告されていませんが、インド、アフリカなどでは現在も流行しています。これらの地域で日本人が感染する可能性があるため、予防接種を受けておくことが大切です。

ポリオワクチンは生後3か月から7歳6か月までの間に41日以上の間隔をおいて2回飲んで完了します。医師の診察もありますので、必ず保護者がお連れください。投与を受ける場合は保護者の署名が必要です。

また、市でお配りした「予防接種と子どもの健康」をお持ちのかたは、それを読んでからお越しください。ワクチン投与前後30分間は飲食しないでください。

用意する物▶母子健康手帳、ポリオ予診票

* 予診票は母子健康手帳別冊に折り込んであります。受診当日に記入し、別冊から切り離してお持ちください。予診票をお持ちでないかたには当日会場でさしあげます。

受付時間▶午後1時30分～2時15分

会場	月日	対象地区
市保健センター(八橋)	2/28(火)	檀山 牛島 桜 桜が丘 桜台 大平台 山手台
	2/29(水)	山王 茨島 大町 旭南 旭北 川元 川尻 卸町
	3/9(金)	千秋 手形 手形山 広面 横森 柳田 外旭川
	3/14(水)	保戸野 高陽 中通 南通 東通 寺内 太平 仁別 山内
	3/15(木)	八橋 将軍野
	3/23(金)	泉 旭川 新藤田 濁川 添川 下北手 上北手
	3/27(火)	各会場で受けることができなかったかた
アルヴェ4階	3/2(金)	秋田駅周辺 *アルヴェの駐車場は有料です。
北部市民サービスセンター	3/7(水)	飯島 下新城 上新城 金足 外旭川
	3/22(木)	土崎港 港北 将軍野
西部市民サービスセンター	3/6(火)	新屋北部(勝平小学区)
	3/16(金)	新屋南部(日新小学区) 浜田 豊岩 下浜
御野場地域センター	2/24(金)	御野場 御所野 四ツ小屋
	3/1(木)	仁井田 大住
河辺総合福祉交流センター	3/8(木)	河辺
雄和市民サービスセンター	3/13(火)	雄和

* できるだけ各地区の指定日に受けるようお願いします。病気など、やむを得ない場合は他会場で受けてください。

受けられないお子さん

- 熱がある ● 下痢をしている
 - 重い急性疾患にかかっている ● 予防接種でアナフィラキシー(※)を起こしたことがある
 - その他、医師が不適当と判断した場合
- ※通常接種後30分以内に起こるひどいアレルギー反応。発汗、顔の腫れ、じんま疹、吐き気などの症状に続き、ショック状態になるような激しい全身反応。

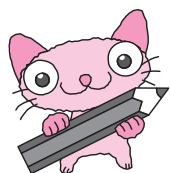
医師と相談が必要なお子さん

- 次のいずれかに該当するお子さんは、予診する医師の参考として診断書が必要な場合があります。あらかじめ主治医とご相談ください。
- 心臓病・腎臓病・肝臓病・血液の病気・発育障がいなどで治療や指導を受けている
 - 何らかの予防接種後2日以内に発熱・発疹・じんま疹など、アレルギーを思わせる異常があった
 - 予防接種の接種液成分(抗生物質、安定剤に使うゼラチン)に対してアレルギーがあるとされたことがある
 - けいれん(ひきつけ)を起こしたことがある
 - 免疫不全の診断されたことがある。または近親者に先天性免疫不全症のかたがいる

ほかの予防接種との間隔

- ▶ 生後3か月～6か月未満でBCG未接種のお子さん…先にBCGの接種を受けてから、27日以上の間隔をあけてポリオを受けてください
- ▶ 三種混合・B型肝炎・日本脳炎・インフルエンザ、ヒブ(Hib)、小児用肺炎球菌の予防接種を受けたお子さん…6日以上の間隔をあけてください
- ▶ BCG・麻しん風しん・水痘・おたふくかぜの予防接種を受けたお子さん…27日以上の間隔をあけてください
- ▶ 今回、ポリオ予防接種を受けるお子さん…接種後、ほかの予防接種まで27日以上の間隔をあけてください
- ▶ 1歳以上で2回目のポリオ予防接種を受けるお子さん…先に「麻しん風しんワクチン」を受け、27日以上の間隔をあけてからポリオ予防接種を受けてください

問い合わせ 市保健所健康管理課 ☎(883)1179



ネコの飼い方教室

2月19日(日) 午前10時～11時30分
市保健所大会議室(八橋) 受講無料

「動物病院から見たネコとのつきあい方」をテーマに獣医師が話します。なお、ネコの同伴はできません。定員40人(抽選。抽選結果は2月14日(火)以降にお知らせします)。

問い合わせ 市保健所衛生検査課 ☎(883)1182

★はがきでお申し込みを!
(2月13日(月)必着)

はがき表

〒010-0976
衛生検査課
ネコの飼い方教室
係

秋田
市保健所
八橋南二丁目8-3

はがき裏

①住所
②氏名(ふりがな)
③電話番号
④参加希望人数
飼いネコの
⑤種類 ⑥性別
⑦年齢(月齢)
⑧相談や困り事

土崎図書館おはなし会^{まるっ}

2月16日(木)、3月15日(木)
午前10時～10時30分
土崎図書館

0歳～1歳の親子が対象です。
絵本の読み聞かせや手遊びなど。
参加無料。直接会場へどうぞ。

問い合わせ 土崎図書館
☎(845)0572



旭北キッズ 就園前の親子が対象です。2月7日(火)午前10時～正午、旭北児童館で。無料。直接会場へ。詳しくは旭北地区主任児童委員の吉岡さん☎(823)4877

母と子のふれあい広場 就園前の親子が対象です。2月7日(火)・14日(火)・21日(火)・28日(火)、午前10時～11時30分、金足地域センターで。無料。直接会場へどうぞ。詳しくは金足地区主任児童委員の安田さん☎090-9539-2130

新日本婦人の会秋田支部 参加無料。申し込みは、新日本婦人の会秋田支部へ。☎(836)3356

親子リズム体験会▶生後8か月～入園前の親子が対象です。時間は午前10時30分～正午。①2月9日(木)・23日(木)、飯島地区コミセンで ②2月10日(金)・17日(金)、川尻地区コミセンで

赤ちゃんマッサージ体験会

▶榑山・牛島地区に住む、生後3か月～7か月の親子が対象です。2月9日(木)・23日(木)、午前10時30分～正午、南部公民館で

赤ちゃんサークル体験会▶生後3か月～7か月の親子が対象です。2月16日(木)午前10時30分～正午、サンパル秋田(文化会館内)で

きりんクラブ 就学前の親子が対象。2月10日(金)午前9時30分～11時、築山児童センターで。無料。直接会場へ。詳しくは築山地区主任児童委員の藤原さん☎(833)6743

さくらっこクラブ 就園前の親子が対象。2月10日(金)午前10時～正午、桜児童センターで。無料。直接会場へ。詳しくは桜地区主任児童委員の三浦さん☎(835)7307

東きらきらくらぶ 0歳～5歳の親子が対象。2月14日(火)・28日(火)、午前10時～正午、東児童センターで。保険料1組50円。直接会場へ。詳しくは東地区主任児童委員の折原さん☎(835)5384

★子ども未来センター(アルヴェ5階) ★市民サービスセンター子育て交流ひろば

参加無料。直接会場へどうぞ。



会場	催し(対象)	内容	日時
子ども未来センター (アルヴェ5階) ☎(887)5340	つくっちゃオ (就園前)	身近な材料で かんたん工作	2/9(木) 10:30～11:00
	あそびのとびら (就学前)	手遊び、工作、 読み聞かせ	2/15(水) 10:30～11:00
	ぴよぴよん広場 (2歳～3歳)	手遊び、 ふれあい遊び	2/16(木)10:00～、 10:40～の2回
北部市民 サービスセンター ☎(893)5985	つくってポン!! (就学前)	身近な材料で おひなさま作り	2/15(水) 10:30～10:50
	ころころんタイム (0歳～1歳)	親子で リズム遊び	2/22(水) 10:30～10:50
西部市民 サービスセンター ☎(826)9007	いちごるーむ (0歳～1歳)	大型ペープサート、 節分ダンス	2/8(水) 10:30～10:50
	ぐるぐるべった んこ(就学前)	身近な材料で おひなさま作り	2/15(水) 10:30～10:50
	バナナるーむ (2歳～3歳)	人形劇、ひな祭 りのおはなし	2/22(水) 10:30～10:50
雄和市民 サービスセンター ☎(886)5530	おもちゃのチャ チャチャ(就学前)	身近な材料で おひなさま作り	2/14(火) 10:30～10:50
	ぐーちよきばあ (就学前)	歌、ダンス、 大型絵本	2/28(火) 10:30～10:50

川尻ちびっこ広場 就園前の親子が対象です。2月14日(火)・28日(火)、午前10時～11時30分、川尻地区コミセンで。参加無料。直接会場へどうぞ。詳しくは代表の加賀屋さん☎(823)0561

牛島つ子 就学前の親子が対象です。ひなまつり。2月15日(水)午前10時～11時30分、南部公民館で。保険料1組100円。申し込みは、南部公民館☎(832)2457

とんとんクラブ 3歳未満の親子が対象です。2月15日(水)午前10時～11時30分、下北手児童センターで。参加無料。直接会場へどうぞ。詳しくは下北手地区主任児童委員の中村さん☎(835)8343

このゆびとまれ! 就園前の親子が対象。2月21日(火)午前10時～正午、明德児童センターで。無料。直接会場へ。詳しくは明德地区主任児童委員の田中さん☎(831)8089

こそだ おうえん シード もよお 子育て応援Seedの催し

会場はコミュニティサロン クローバー(中通)。申し込み、問い合わせは、NPO法人子育て応援Seedへどうぞ。☎(833)8104

ベビーサロン 0歳の親子が対象。2月6日(月)・13日(月)・20日(月)・27日(月)、正午～午後4時。参加費1世帯各300円。直接会場へ

スマイルキッズ 就園前の親子が対象。親子でふれあい遊び。2月13日(月)午前10時～正午。参加費1世帯300円。定員20組。要申込

ふくふく たいけんこうざ 福福サロンの体験講座

会場は川尻総社町にある福福サロン。時間は午前10時30分～正午。申し込みはベビーマッサージ福福の中川さんへ。☎(853)9848

ベビーマッサージ 生後2か月～1歳の親子が対象です。2月9日(木)・16日(木)。参加費1,500円。定員5組

スキンケア 就学前の親子が対象です。2月17日(金)・24日(金)。参加費1,500円。定員5組

ファーストサインと交流会 1歳までの親子が対象。2月23日(木)・29日(水)。参加費1,500円。定員5組

こそだ こうざ けんしゅうかい 子育て講座・研修会

どなたでも参加できます。無料。
子育て事情分析講座 子どもの心のケアや、子育て支援者と地域の関わりなど。講師は秋田大学大学院医学系研究科准教授の佐々木久長さん。日時/2月21日(火)午前10時～正午 会場/アルヴェ4階洋室C 申し込み/子ども未来センター☎(887)5340

子育て支援者研修会 テーマは「虐待予防と子育て支援活動」。講師は秋田大学教育実践研究支援センター教授の柴田健さん。直接会場へどうぞ。日時/2月21日(火)午前10時～11時30分 会場/雄和市民サービスセンター2階地域文化ホール 問い合わせ/雄和子育て交流ひろば☎(886)5530

※スペースの都合などにより「育児コーナー」に掲載依頼があったものすべてを掲載できない場合があります。ご了承ください。

育児

乳幼児健康診査

個人通知はしませんので、母子健康手帳別冊をよく読んで受診しましょう。風邪や感染性の病気にかかっているときはご遠慮ください。別冊をお持ちでないかたは、子ども健康課☎(883)1174(市保健所2階)、市民課、北部・西部・河辺・雄和市民サービスセンター、アルヴェ駅東サービスセンター、岩見三内・大正寺連絡所へ。

◆4・7・10か月児健診◆

4か月・7か月・10か月になった日から、それぞれ満5か月・満8か月・満11か月になる前日までのお子さんを対象に、母子健康手帳別冊に記載されている市内の委託医療機関で行っています。

◆1歳6か月児・3歳児健診◆

下表の対象月と地区割りを確認し、ご自分の地区の日どうぞ。都合が悪く、ほかの地域の日に受けたい場合は子ども健康課へご連絡ください。☎(883)1174

1歳6か月児健康診査 母子健康手帳と別冊のアンケート(記入する)、バスタオルをお持ちください。まだ受けていないかたも2歳未満だと受診できます。子ども健康課へご連絡を。☎(883)1174



産後のママトーク&育児相談

会場は市保健センター(八橋)。無料。いずれも、子ども健康課へ電話予約が必要です。☎(883)1174

★**育児相談** 2月27日(月)午前10時～午後3時30分

保健師、栄養士、歯科衛生士が育児などの相談に応じます

★**産後のママトーク** 2月29日(水)午前10時～11時30分

産後6か月ころまでのかたが対象です。助産師を囲んでママ同士でおしゃべり。お子さんも一緒にどうぞ。定員10組

3歳児健康診査 3歳6か月になるお子さんが対象です。母子健康手帳と別冊のアンケート、尿検査セット(尿を容器に採る)、バスタオルをお持ちください。視力検査、聴覚検査は自宅で行っててください。まだ受けていないかたも4歳未満だと受診できますので、子ども健康課へご連絡ください。

離乳食教室へどうぞ

離乳食の進め方、食品の調理法、試食、個別相談など。会場は市保健センター(八橋)。時間は午前10時～11時30分。受講無料。お子さんと一緒にどうぞ。申し込みは、2月7日(火)午前8時30分から子ども健康課へ。☎(883)1174～5

生後4か月～5か月 開催日 / 2月16日(木) 定員/先着45組

生後6か月～7か月 開催日 / 2月17日(金) 定員/先着30組

生後8か月～11か月 開催日 / 2月20日(月) 定員/先着30組

こんにちは広場

就園前の親子が対象です。参加無料。直接会場へ。詳しくは子ども未来センターへ。☎(887)5340

豊岩地区コミセン▶2月10日(金) 午前10時30分～

下北手児童センター▶2月15日(水)午前10時30分～

仁井田児童館▶2月21日(火)午前9時45分～

保育所で遊ぼう

0歳～5歳の親子が対象(秋田駅東は3歳未満)。時間は午前9時45分～11時。無料。直接各保育所へ。

※印の保育所は将来の父母、祖父母が対象の保育体験を同時開催。

2月7日(火)

河辺保育所☎(882)3056※

2月8日(水)

岩見三内保育所☎(883)2555※

秋田駅東保育園☎(837)4152

2月14日(火)

牛島保育所☎(832)3045※

泉保育所☎(823)1626※

寺内保育所☎(863)6253※

あきた中央保育園☎(896)0121

かわしり保育園☎(823)3254

2月15日(水)

土崎保育所☎(845)1571※

勝平保育園☎(823)4520

2月16日(木)

川添保育所☎(886)2139※

雄和中央保育所☎(886)2595※

2月21日(火)

上北手保育園☎(839)3595

2月22日(水)

日新保育園☎(828)3211

あそびにおいて!

すこやか広面 0歳～5歳の親子が対象。2月6日(月)・13日(月)、午前10時～11時30分、広面児童館で。保険料各1組50円。直接会場へ。詳しくは広面地区主任児童委員の佐々木さん☎(832)2172

ほっぺの会 就学前の親子が対象です。2月7日(火)午前9時45分～11時30分、仁井田児童館で。参加無料。直接会場へどうぞ。詳しくは仁井田地区主任児童委員の田近さん☎(839)5002

1歳6か月児・3歳児健診の日程
受付時間▼午後零時45分～1時30分

地区	1歳6か月児健康診査			3歳児健康診査		
	健診日	対象月	会場	健診日	対象月	会場
寺内 八橋 泉 保戸野 山王 川尻 川元 旭南 旭北 高陽 大町 中通 南通 橋山	3/1(木)			3/8(木)		
旭川 外旭川 新藤田 濁川 添川 山内 仁別 千秋 手形 蛇野 手形山 東通 広面 柳田 下北手 太平 横森 桜 桜力丘 桜台 大平台 上北手 山手台	3/2(金)	平成22年 8月生まれ	市保健 センター (八橋)	3/13(火)	平成20年 9月生まれ	市保健 センター (八橋)
土崎 港北 將軍野 飯島 金足 上新城 下新城	3/6(火)			3/16(金)		
牛島 卸町 大住 仁井田 御野場 四ツ小屋 御所野 茨島 新屋 勝平 豊岩 浜田 下浜 向浜	3/7(水)			3/22(木)		
河辺・雄和 (3か月に1回の実施)	5/11(金)	平成22年 8・9・10月 生まれ	河辺総合 福祉交流 センター	3/14(水)	平成20年 7・8・9月 生まれ	河辺総合 福祉交流 センター

雄和華の里冬まつり

2月11日(土)・12日(日) 午前10時～午後3時
雄和里の家(雄和妙法字糠塚21)

- たんぼづくり(午前10時～)…参加費200円。先着20人
- 餅つき(午前11時30分～)…参加無料
- 雪遊び広場…雪中宝探し(午後1時～2時)、ミニかまくら作りなど。無料
- 軽食コーナー…全品300円!
- ★丘の上のレストラン“Villaフローラ”でバイキングも!



問い合わせ (株)雄和振興公社 ☎(881)3011

千秋美術館企画展ワークショップ



パステルで描く女性像

3月11日(日)午後1時30分～4時30分
千秋美術館3階講堂 対象:高校生以上

2月10日(金)から3月25日(日)まで開催する企画展「カンヴァスに描かれた女性たち」のワークショップ。ポートレート写真などを基にパステルや色鉛筆で肖像画を描きます。講師は美術作家の斉藤昇さん。材料費700円程度。先着20人。

申し込み 2月7日(火)午前9時から
千秋美術館 ☎(836)7860

小正月行事 榎山かまくら

2月11日(土) 午前11時から
榎山太田町のなかよし遊園地
太田町町内会館

- 昔の遊び ●かまくら資料展示
- 2分の1成人式(午前11時15分～)
- 餅つき(午前11時40分～)
- *どんど焼きは15日(水)午後3時から。



かまくらの前で餅つき

問い合わせ 榎山かまくら保存会会長の
樋渡久孝さん ☎(833)9992

アルヴェの催し

- 市民活動なんでも講座
～想いが伝わるチラシデザイン～

2月18日(土) 午後1時30分～3時30分

澁谷デザイン事務所(美郷町)の澁谷和之さんが「想いが伝わるチラシ」の作り方をアドバイスします。参加無料。先着20人。



申し込み 2月4日(土)午前9時から、
市民交流サロン ☎(887)5312

- 市民活動フェスタ2012に
参加しませんか

公益的な活動を行う団体が対象です。PRブースで日頃の活動をPRしませんか。3月4日(日)午前10時30分～午後3時、アルヴェ1階きらめき広場で開催。参加無料。募集は15団体(書類選考)。フェスタ終了後に交流会も。

申し込み 郵送かファクスに、代表者の住所、氏名、電話・ファクス番号、団体名、活動内容、PR内容を書いて、2月18日(土)(必着)まで、〒010-8506東通仲町4-1 市民交流サロン ☎(887)5312 ファクス (887)5659

卒業制作展

秋田公立美術工芸短期大学附属高等学院展

明日のクリエイターたち

2月4日(土)～21日(火)

会場/赤れんが郷土館企画展示室
開館時間/午前9時30分～午後4時30分
観覧料/200円(中学生以下無料)



金属工芸

高等学院の3年生が木材・金属工芸、インテリア・ビジュアルデザインなど専門的課題に取り組んだ作品を展示します。

問い合わせ 美短附属高等学院 ☎(828)4127
赤れんが郷土館 ☎(864)6851

詳しい放送日程は
広報広聴課へ
☎(866)2034



5分間テレビ番組
AAB おはよう秋田市から
月～木 午前10時30分～
ABS こんにちは秋田市から
金 午前11時25分～
土 午前11時40分～
日 午前11時55分～
AKT こんばんは秋田市から
水 午後10時54分～

2/3(金)▶2/7(火)

- 暮らしのよろずご用聞き「まめだすか」を紹介
- 市民リポーターが紹介 冬の太平山リゾート公園

2/8(水)▶2/14(火)

- 秋田市ほっと情報
- 山谷小学校が3月で閉校

※5分間テレビ番組は、秋田ケーブルテレビでも放送しています。

15分 2/26(日)午前7時30分～ ABS おはよう秋田市長です「最新の市政情報」



エフエム秋田 秋田市マンデー555 毎週月 午後5時55分～
ABSラジオ 秋田市今週のいちネタ 毎週火 午前10時30分～
エフエム榎台 午後スタ 毎週水 午後2時00分～

- 冬はオーパスに行こう!
- メタボ川柳の紹介と特定健診のススメ
- 「広報あきた」から



催し物

チャリティコンサート

出演は松尾政子さん(ソプラノ)、山崎圭子さん(ピアノ)、松尾沙樹さん(バイオリン)。収益金の一部を災害救援基金や青少年健全育成支援などに使います。入場券はヤマハ秋田店、カワイ楽器、秋田駅トピコで販売。日時/2月14日(火)午後2時開演 会場/秋田キャッスルホテル 入場料/3,000円(お茶、お菓子付き)
●問い合わせ 国際ソロプチミスト秋田の石井さん☎(832)2358

あきた べんむかし 秋田弁の昔っこ

秋田弁で語る昔話。直接会場へ。日時/2月17日(金)午後1時30分~3時 会場/サンパル秋田学習室1(文化会館5階) 参加費/無料
●問い合わせ 秋田市民話の会の長谷川さん☎(831)8887

あきた けんげいじゆつぶん かしんこうたいかい 秋田県芸術文化振興大会

秋田公立美術工芸短大学長の樋田豊次郎さんが「国民文化祭が求める芸術」と題して講演します。日時/2月17日(金)午後1時30分~2時30分 会場/秋田ビューホテル 参加費/無料 定員/200人
●申し込み 2月10日(金)まで(社)秋田県芸術文化協会☎(835)3193

未来の広小路を考える 一日限定お試しいイベント

2月11日(土) 参加無料

シンポジウム(15:30~17:00)

会場はジョイナス(千秋明徳町)。公立美術工芸短大産業デザイン学科教授の官能右泰さんが「広小路通りのアーケードを考える~まち灯りと商店街の活性化~」と題して講演。講演後にパネルディスカッションを開催。直接会場へ。

イベント(17:00~20:00)

会場は広小路の中土橋付近。アーケード支柱へのラッピングやライトアップで街を華やかに演出。屋台で暖かい食べ物の提供や割引セールも。



問い合わせ 広小路商店街振興組合 ☎(833)6026

秋田市にぎわい交流館AU(あう)イベント

なかいち・冬まつり

2月18日(土)・19日(日)の2日間



桂三若さん

ジョイナス2階小ホール(千秋)

18日(土)14:00~ 秋田お笑い大使を務める桂三若さんの落語会を開催。無料。定員150人。

18日(土)14:30~ コンサート「しあわせのたね」。出演は荒川知子とファミリーアンサンブル。ダウン症の知子さんがリコーダーを担当。ご両親のフルート、ピアノが合わさり、暖かくて優しさあふれる音楽を奏でます。演奏は「ラルゴ(ヘンデル)」「千と千尋の神隠し」など。入場無料。定員150人。



荒川知子さん

19日(日)12:30~ 市民のみなさんによる音楽演奏やダンス、ファッションショーなど。入場無料。



仲小路商店街

●エコキャンドルでロゴマーク作り

18日(土)11:00~18:00
お菓子のくらた2階でエコキャンドル作り。点灯は午後5時。無料。

●仲小路雪まつり

19日(日)10:00~16:00
馬そり、スープのサービス、スタンプラリークイズなど。無料。

ジョイナス3階大研修室

にぎわい交流館、新県立美術館をパネルなどで紹介!

18日(土)13:00~18:00
19日(日)10:00~16:00

問い合わせ 秋田市中心市街地活性化市民サポーター会議の富橋さん ☎090-3645-8833

2月12日(日)

午前10時~午後3時
(入園は午後2時30分まで)

入園料: 大人300円
中学生以下無料
*年間パスポート使えます

恒例企画! 「ハートを探せ」

園内にあるハートの形のものを探そう。回答者にチョコレートをプレゼントします。

「愛のお守り」エミューの羽プレゼント エミュー展示場(14:15~)

2本の羽が一对になっている鳥エミュー。「愛の証」として珍重されているその羽をお守りにして、展示場で動物解説を聞いたかたへさしあげます(先着50人)!



ボンタの誕生会

チンパンジー室内展示場(13:45~)

チンパンジーボンタの40歳の誕生会を開催。特製ケーキと一緒に祝いしよう。参加者にチョコレートをプレゼント!

問 大森山動物園☎(828)5508



オレ、40歳!

大森山動物園 バレンタインデー特別企画



空目銅(千貝工芸)

秋田市工芸品まつり 入場無料!

2月11日(土)▶15日(水) 午前10時~午後5時
アトリオン地下1階イベント広場

問い合わせ 商工労働課 ☎(866)2429

- 秋田銀線細工 ●空目銅(もくめがね) ●打刃物 ●陶芸
- 漆芸 ●木工 ●金属工芸 ●七宝焼 ●染織 ●刺しゅう
- 秋田蒔摺り ●秋田蒔張り ●ビーズアクセサリー

- 市内の工芸作家の手による工芸品を展示即売します。
- 現代の名工が指導する工芸品づくり体験コーナー…2月11日(土)から15日(水)まで、午前10時30分~正午と午後1時~3時30分(11日(土)は午後のみ)に開設。漆箸、指輪(空目銅)を作ります。材料費各800円。直接会場でお申し込みください。

円。定員各10人。申し込みは、秋田県社会福祉協議会へ。☎(864)2700

赤れんが館ボランティア養成

受講後は来館者へ案内などを行うボランティアとして活動できます。2月17日(金)、3月2日(金)・16日(金)、4月~6月に月1回、午前10時~11時、赤れんが郷土館(大町)で。受講無料。先着20人。申し込みは、2月7日(火)午前9時30分から赤れんが郷土館へ。☎(864)6851

中古マンションの選び方

物件のを見つけ方や資金計画の立て方などをマンション管理士が指導。日時/2月18日(土)午後1時30分~3時30分 会場/サンパル秋田(文化会館内) 資料代/500円
●申し込み 2月13日(月)まで秋田県マンション管理士会 ☎(868)1383

JW_CAD中級(建築)講習会

企業に職者が対象です。2月22日(水)・23日(木)、午前9時~午後4時、秋田技術専門学校(新屋町砂奴寄)で。テキスト代2,500円。定員10人。
●申し込み 2月8日(水)まで同校職業訓練センター ☎(824)2548

美崎栄一郎さん勉強会

ベストセラービジネス書作家の美崎栄一郎さんが「結果を出す人になる仕事術」などをテーマに講演。2月25日(土)午後6時~8時30分、アルヴェ4階洋室Cで。参加費3,000円(学生1,500円)。定員40人。
●申し込み アクタラーニングラボの中村さん ☎090-7798-5865

パソコン講習会

母子家庭の親または寡婦が対象です。ウィンドウズ、ワード、エクセルの基礎を学びます。定員10人。
日時/2月27日(月)から3月2日(金)まで、午前9時~午後4時 会場/

秋田県ひとり親家庭支援センター(県社会福祉会館5階)

受講料/無料(テキスト代は実費)

●申し込み 2月22日(水)まで、秋田県ひとり親家庭就業・自立支援センター ☎(896)1531



案内

人権擁護委員にご相談を

次のかたが1月1日付で法務大臣から人権擁護委員に委嘱されました。いじめや体罰、隣近所の問題などの相談をお住まいの近くの人権擁護委員に相談したいときは、秋田地方法務局人権擁護課へ。☎(862)1443

■奥山彌佐子さん(旭川・再任)

朗読ボランティア募集

目の不自由なかたに対面や電話で文書を読んだり、図書館や福祉施設で朗読をしてくれたりするボランティアを募集。申し込みは2月28日(火)まで土崎図書館へ。☎(845)0572

ふれあいマーケット出店者募集

18歳以上のかたが対象。3月4日(日)午前10時~午後3時、アルヴェ1階きらめき広場で。出店無料。募集は21区画(応募多数の場合は抽選)。
●申し込み アルヴェ1階秋田市民交流プラザ管理室や秋田駅ぼぼろーどにある出店申込書で、2月9日(木)まで同管理室 ☎(887)5310

無料相談へどうぞ

法務局休日相談所 登記、人権、法律などの相談に法務局職員や公証人、司法書士、土地家屋調査士、人権擁護委員が応じます。直接会場へ。日時/2月12日(日)午前10時~午後4時 会場/アルヴェ1階きらめき広場 問い合わせ/秋田地方法務局総務課 ☎(862)1428

中小企業緊急雇用安定助成金の相談

同助成金の申請などの相談に社会保険労務士が応じます。直接会場へ。

日時/2月15日(水)午後1時~4時
会場/秋田商工会議所1階(旭北錦町1-47) 問い合わせ/秋田県社会保険労務士会 ☎(864)1666

精神障がい者家族相談 精神に障がいがあるかたの家族の相談に専門の相談員が応じます。直接会場へ。

日時/2月17日(金)午前10時~午後3時 会場/市老人福祉センター2階和室(八橋) 問い合わせ/NPO法人秋田けやき会 ☎(833)1580

相続セミナー&相談会 相続や遺言に関するセミナーと相談会。直接会場へ。日時/2月18日(土)午後1時~2時30分(セミナー)、午後2時30分~4時30分(相談) 会場/秋田テルサ(御所野) 問い合わせ/秋田県司法書士会の小玉さん ☎(846)7173

障がい児者総合相談 身体・知的・精神に障がいがあるかたやその関係者が対象です。在宅生活や就職の相談に専門の相談員が応じます。直接会場へどうぞ。日時/2月19日(日)午後1時30分~4時 会場/遊学舎(上北手) 問い合わせ/竹生寮の斎藤さん ☎(834)2577

ふれあい法律相談

法律、相続などの相談に湊貴美男弁護士が応じます。先着6人。

日時/2月20日(月)午前10時~正午
会場/市老人福祉センター(八橋)
申し込み/2月6日(月)午前10時から市社協ふれあい福祉相談センター ☎(863)6006(電話でのみ受付)

法務局の市民講座&相談所

「土地の境界」をテーマに講演会と相談会を開催します。

日時/2月23日(木)午前11時~正午(講座)、午後1時~3時(相談)
会場/イオンモール秋田3階(御所野) 定員/講座100人、相談20人
申し込み/秋田地方法務局総務課 ☎(862)1428

情報チャンネルa

福は内 ちっちゃな鬼もいて平和 ヒサト



講座

自然科学学習館の講座

申し込み、問い合わせは自然科学学習館へ。☎(887)5330(月曜休館)
アルヴェサイエンスステーション
リニアモーターカー乗車体験(1人～2人乗り。先着200人)やアンモナイトの化石発掘体験(先着180人)など。参加無料。直接会場へ。

日時／2月11日(土)午前10時～午後3時 **会場**／アルヴェ1階きらめき広場、2階多目的ホール

蔵前理科教室(くらりか) 小学生以上が対象(小学3年生以下は保護者同伴)。蔵前工業会(東京工業大学同窓会)のみなさんと浮沈子を使った金魚のおもちやを作ろう。無料。

日時／2月26日(日)午後1時～2時30分 **会場**／アルヴェ4階自然科学学習館 **定員**／20人 **申し込み**／2月7日(火)午前9時から

弥生っこ村で冬を体験

小学生以上が対象です。カンジキを履いて自然観察や冬の遊びを体験。

日時／2月18日(土)午前10時～正午 **会場**／地蔵田遺跡(御所野)

参加費／無料 **定員**／先着20人

●**申し込み** 2月6日(月)午前8時30分から文化振興室☎(866)2246

美術工芸短大の公開講座

公立美術工芸短大産業デザイン学科教授の野村松信さんが、簡易プログラミング環境SqueakToys(スクイークトイ)を使った作品作りを指導。

対象／中学生～高校生 **日時**／2月25日(土)午前10時30分～正午

会場／美術工芸短大CP室2(新屋) **参加費**／無料 **定員**／20人

●**申し込み** 秋田公立美術工芸短期大学事務局☎(888)8100

河辺市民サービスセンターの催し

申し込みは、2月6日(月)午前9時から河辺市民サービスセンター生涯学習担当へ。☎(882)5171

英語で遊ぼう

小学生が対象です。国際教養大学の外国人学生と英語でゲームや会話をしよう。2月18日(土)・25日(土)、午前10時～正午、河辺市民サービスセンターで。参加無料。先着20人

桃の節句寿司作り教室

20歳以上が対象。押し寿司やいちご大福など。3月1日(木)午前10時～午後2時、河辺総合福祉交流センターで。材料費1,000円。先着12人

東日本大震災から学ぶ

会場はサンパル秋田(文化会館内)。無料。定員各30人。無料託児あり(各5人。申し込みが必要)。申し込みは2月6日(月)午前9時から女性学習センターへ。☎(824)7764

ふくしま～秋田から見つめつけたこの1年▶講師は秋田大学准教授の紺野祐さん。2月27日(月)午後1時30分～3時30分

3.11から学ぶ～日頃からいつでも支えあえる関係づくりを▶講師はオリジナルスマイル研究所代表の小山田聖子さん。3月12日(月)午後1時30分～3時30分

東部公民館の講座

会場は東部公民館。申し込み、問い合わせは東部公民館へ。☎(834)2206

エコキャンドルづくり 廃油を利用してキャンドルを作ります。

日時／2月17日(金)午前10時～正午 **材料費**／200円 **定員**／先着20人 **申し込み**／2月6日(月)午前8時30分から

イタヤ細工で果物入れづくり 県無形民俗文化財のオエダラ箕(み)の技術を使って、果物入れを作ります。

日時／2月20日(月)午前9時～午後

4時 **材料費**／2,000円 **定員**／先着20人 **申し込み**／2月6日(月)午前8時30分から

東部女性セミナー公開講座

どなたでも参加できます。中国の詩人・黄瀛(こうえい)について日本近代文学研究者の北条常久さんが解説します。2月20日(月)午前10時～正午。受講無料。直接会場へ。

みそ造り体験教室

約32*の手作りみそができます。2月11日(土)・23日(木)、午前9時～午後零時30分(河辺三内にある岩見温泉駐車場に午前8時50分集合)。参加費各13,500円(材料費、たる代、昼食など含む)。定員各16人。

●**申し込み** 河辺農産加工組合の加藤さん☎(883)2711

あきた市民農楽校

申し込みは、NPO法人秋田バリアフリーネットワークの鈴木さんへどうぞ。☎(853)7475

食の安全・安心 2月14日(火)・16日(木)、午後1時30分～3時、イーホテル秋田(大町)で。受講無料

郷土に伝わる料理を作る 2月23日(木)・24日(金)、午後1時30分～3時30分、サンパル秋田調理室(文化会館内)で。受講料1,000円程度

テルサの料理教室

会場は秋田テルサ(御所野)。時間は午前10時～午後1時。申し込みは秋田テルサへ。☎(826)1800

絵巻寿司▶2月17日(金)

受講料／1,800円 **定員**／12人

ひな祭り懐石料理▶2月22日(水)

受講料／1,900円 **定員**／20人

茶道体験教室

講師は茶道遠州会の伊藤宗芳さん。2月8日(水)・15日(水)・22日(水)、午後6時15分～8時、秋田県社会福祉会館(旭北)で。受講料各500



私、コインバス 利用しています！



70歳以上のかたが利用できるコインバス事業。秋田中央交通(株)の市内路線バスなどを利用するときに「コインバス資格証明書」を提示すると1乗車100円(現金)で乗車できます。どうぞご利用ください。



病院への通院や買い物に

大原クニさん(新屋)

通院にかかる交通費が安くなったので、気持ちに余裕ができ、駅前で買い物をする時間が増えました。運賃を払うとき、バスの運転手さんが気持ちよくあいさつしてくれるのでうれしいです。

アルヴェで仲間と打ち合わせに

池田 正さん(新屋)

趣味の仲間との打ち合わせにアルヴェに行くときなどに使っています。どこまで乗っても100円で済むのありがたいですね。資格証明書のケースに200円(往復分)を入れて「出かける準備万全！」です。



資格証明書の申請は お済みですか

申請に必要なもの ● 身分を証明するもの(運転免許証、健康保険証など)

● 顔写真(縦4㍍×横3㍍)

申請窓口 介護・高齢福祉課(市役所福祉棟2階)、北部・西部・河辺・雄和市民サービスセンター、アルヴェ駅東サービスセンター、岩見三内・大正寺連絡所
* 資格証明書は利用者本人が上記の窓口で申請してください。

問い合わせ

介護・高齢福祉課 ☎(866)2095