



## 旭川の災害ハザードマップを作成

問 防災安全対策課 ☎(866)2021

市内を流れる旭川が大雨ではならんした場合に、浸水する可能性がある場所などを示した災害ハザードマップ(洪水避難地図)を作成しました。自宅周辺の状況や土砂災害などの危険か所、最寄りの避難施設などが確認できます。

この地図は、旭川流域の各世帯へ配布するほか、市ホームページでもご覧いただけます。

[http://www.city.akita.jp/city/gn/ds/h\\_map/](http://www.city.akita.jp/city/gn/ds/h_map/)



災害による避難情報などは、テレビ、ラジオ、広報車、ホームページ、防災ネットあきたでお知らせします。いざ、避難する際は、近隣の高齢者や障がい者など、支援が必要なかたへのご協力もお願いします。

津波、竜巻、気象、避難、大規模火災、有害化学物質漏洩などの情報を配信

### 防災ネットあきたにご登録を！

防災ネットあきたは、携帯電話やパソコンのメールアドレスを登録(無料)しておくと、市内での津波、竜巻、避難情報などがメールで配信されるサービスです。登録は左記の各ページへアクセスを。

<http://www.city.akita.jp/city/gn/ds/system/>

携帯電話

<http://www.city.akita.jp/gn/ds/s/1.htm>

## キャッチフレーズ あなたがいる わたしがいる 未来がある

### 重点 男女共同参画による日本再生

秋田市では、「男女共同参画」を「男女共生」と読み替えています。それは、より広い意味を含め、性別や年齢、職業、国籍などにとらわれずに、みんなが一人の人間としてお互いを認め合い、自分らしく個性や能力を発揮できる「市民共生社会」をめざしているためです。

### いつでもOK！出張講座

職場研修やグループ、PTAや児童、生徒向けの学習会などに講師を無料で派遣し、男女共生を考える講座を開催します。形式や内容など、詳しくは市民協働・地域分権推進課へご相談ください。☎(866)2785

#### Q 男女共生って、男女平等ということ？

男女共生は、男性と女性をすべて平等にすることや、男らしさ・女らしさをなくすことではなく、お互いの違いを認め合い、補い合って生きていける社会にしていこうという考え方です。



この機会に「男女共生」について改めて考えてみませんか。

#### Q 男女共生って、女性のためのもの？

女性が能力を発揮できる社会にしていくことはもちろん大切ですが、性別による制約があるのは女性だけではありません。

「男女共生社会」は、女性だけが優遇される社会ではなく、みんなが充実した生き方ができる社会です。



#### Q 僕は家事も育児もしています。これ男女共生？

男性が家事や育児、介護に携わることができるようになるのは、男女共生社会の重要な一面ですが、「男性が家事をする＝男女共生」ということではありません。女だからとか、男なのといった性別によって役割分担を決めつけてしまう考え方をなくすことが大切です。

もちろん、男性が外で働き、女性が家庭を守るという選択も、お互いが本当に望んだものであれば、素敵なスタイルです。



「男女共生」は、特定の生き方を押しつけるものではありません。誰もが素晴らしい個性や感性、能力をもって生まれてきた大切な存在です。

「みんながそれぞれ能力を発揮でき、いきいきと生きていける」「自分らしい生き方を自分で決め、自信を持ち笑って生きることができる」。そんな一人ひとりの個性や能力がきらめき、響き合う社会が男女(市民)共生社会なのです。

問い合わせ 市民協働・地域分権推進課 ☎(866)2785

## 6月23日(土) 29日(金) “男女共同参画週間”

\*「男女共同参画週間」は内閣府が定めた統一週間です。



Look

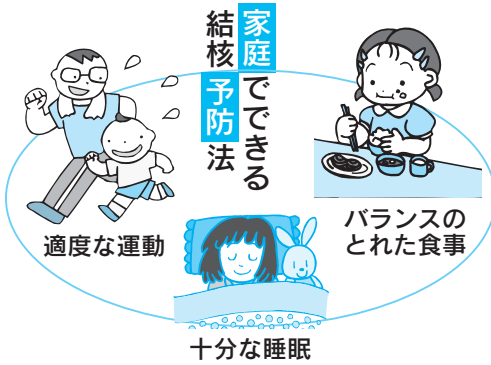
結核は昔の病気と思っていまませんか？  
 全国では今でも1日に66人の新しい患者が発生し、6人が命を落としています。日本の結核罹患率は平成22年で約5千人に1人。この割合は他の先進諸国の数倍にあたることから、日本は「結核中進国」と位置づけられています。

現在、結核は、感染者の高齢化、働き盛り世代の発見の遅れ、若い世代の集団感染などが問題となっています。

秋田市では平成22年に、52人が結核と診断されました。

## 結核は治る病気

結核は、医師の指示どおりきちんと服薬することで治ります。治療の途中で薬をやめてしまうと、結核菌が薬の効かない耐性菌になることがあるので注意が必要です。



# 結核は現代の病気です。 早めの発見・治療が肝心！

## 結核の予防法

日ごろから健康的な食生活と十分な睡眠をとり、疲労をためないようにしましょう。さらに、年に一度は胸部X線検査を受診することをおすすめします。

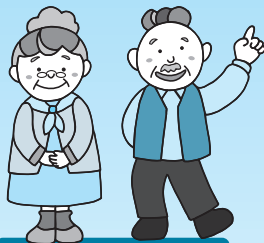
また、抵抗力の弱い赤ちゃんは、結核に感染すると重症化しやすいといわれています。予防には、生後3〜6か月にBCG接種を受けることが有効です。

## こんな時は病院へ

結核は、結核菌によっておもに肺に炎症を起こす病気です。人から人にうつる慢性感染症です。初期症状はかぜとよく似ています。咳や痰が2週間以上続いたら、結核を疑って早めに受診してください。

また、人にうつさないため、咳が出るときはマスクをつけることを心がけましょう。

問い合わせ 健康管理課 ☎(0883)11880



## 介護保険料 (65歳以上)

## 納入通知書を 発送します

- 4月以前から年金引き落とし(特別徴収)になっているかたは、はがきサイズの通知書です。
- 23年度中に65歳になったかたで、一定の条件に該当するかたは年金引き落としに変わります。
- 災害、生活困窮などで保険料の納付が困難なかたへの減免制度があります。納期限の7日前までに介護保険課へ申請してください。年金引き落としのかたは、当該月19日まで。
- 普通徴収のかたの保険料納付は、口座振替が便利です。

### 平成24年度 65歳以上のかたの介護保険料

所得段階	対象者	旧保険料年額	新保険料年額
第1段階	生活保護受給者、世帯員全員が市町村民税非課税の老齢福祉年金受給者	27,138円	31,884円
第2段階	世帯員全員が市町村民税非課税で本人の課税年金収入額と合計所得金額の合計が80万円以下のかた	27,138円	31,884円
第3段階 (特例)	世帯員全員が市町村民税非課税で本人の課税年金収入額と合計所得金額の合計が120万円以下のかた	40,707円	41,450円
第3段階	世帯員全員が市町村民税非課税で本人の課税年金収入額と合計所得金額の合計が120万円を超えるかた		47,826円
第4段階 (特例)	本人が市町村民税非課税で課税年金収入額と合計所得金額の合計が80万円以下のかた	45,050円	52,928円
第4段階	本人が市町村民税非課税で課税年金収入額と合計所得金額の合計が80万円を超えるかた	54,276円	63,768円
第5段階	本人が市町村民税課税のかた (合計所得が125万円未満)	58,619円	68,870円
第6段階	本人が市町村民税課税のかた (合計所得が125万円以上200万円未満)	67,845円	79,710円
第7段階	本人が市町村民税課税のかた (合計所得が200万円以上)	81,414円	95,652円

65歳以上のかたに、平成24年度分の介護保険料納入通知書(本算定分)を、7月2日(月)にお送りします。今回の介護保険料額(所得段階)は24年度の市町村民税の課税状況や合計所得金額などをもとに算定したものです。

問い合わせ 介護保険課 ☎(866)2069

- \* 第4段階(特例を含む)のかたで、次の①②両方に該当する場合は、第2段階または第3段階(特例を含む)になります。なお、その際、ご家族の収入状況などの申告が必要となります。
- ①同一世帯に所得税または市町村民税が未申告の20歳～60歳のご家族がいる
- ②世帯員全員が市町村民税非課税者である