



広

報

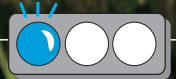
市民の生活情報誌

# あきたん

2013  
平成25年  
10月18日号  
No.1803

“黄金色の実り” (河辺和田)

- 2…エガオいただき！ “あきびたん”
- 4…秋田市文化章 新庁舎建設
- 6…市役所からのお知らせ
- 10…井戸端市民通信
- 12…来年度の認可保育所入所申し込み
- 15…情報チャンネルa
- 20…拍手喝采！ 国文祭③



## エコアちゃんのごみ減量速報



環境都市推進課 ☎(866)2943

家庭系ごみの排出量 (資源化物を除く)

1人1日当たり	減量目標	556 ㌦
	24年10月~25年9月の1年間の累計排出量	528 ㌦
目標との差		-28 ㌦





イガオ  
いただき!

取材先で見つけた  
素敵な笑顔を紹介します

9月28日・29日  
美短・秋美合同大学祭「あきビたん」



実行委員長の中正あす美さん(左)  
と美短学生会長の小阪温視さん



## “美短”から“秋美”へ。最初で最後の合同祭

秋の学園祭シーズン真っただ中の9月28日・29日、今年開学した秋田公立美術大学(秋美)で、「最初で最後」の美術工芸短期大学(美短)との合同大学祭が行われました。

学祭のテーマは「あきビたん」。今年度で幕を閉じる美短の歴史を秋美が引き継ぎ、新しいものを作り上げてゆくという2つの大学の「つながり」をコンセプト(概念)にしています。

多くの家族連れでにぎわう学内に一歩足を踏み入れると、そこには「あきビたん」という文字から切り取られたたくさんの「ビ」のオブジェ(置物)が…。「協調・希望」の意味があるという黄色をテーマカラーに作られた「ビ」は、インパクトがあり、記念撮影スポットとして人だかりができるほどでした。

学祭実行委員長の中正あす美さん(美短2年)は、「女装コンテストやファッションショー、模擬店、学生の作品展示など、昨年よりもその数を増やして、にぎやかになるようみなで力を合わせて準備しました。来てくれたみなさんが大学に興味を持ってもらえたように良かったです」と笑顔で話してくれました。

地域に愛された美短にとってはまさに、有終の「ビ」。そのバトンは確実に秋美へと受け継がれることでしょう。



### 表紙のはなし♪

秋晴れが心地良い9月の連休、稲刈りの光景をあちこちで見かけました。今年は田植えが遅かった印象がありましたが、黄金色の稲が波打つほどに、しっかりと順調に育ってくれました。“We ♥ 新米”

消すまでは 心の警報 <sup>オン</sup>のまま

## 秋の火災予防運動 11月3日(日)～9日(土)

### 放火されない街をつくりましょう

- 家の周囲に燃えやすいものを放置しない
  - 敷地内の暗いところなど、死角をなくす
  - 敷地内、建物内に容易に侵入できないようにする
  - ごみは指定された日時以外に出さない
- \* 消防本部予防課では、放火火災防止のため、町内会にセンサーライトを貸し出しています。☎(823)4247

### 住宅防火 いのちを守る 7つのポイント

- 寝たばこは絶対にやめる
- ストーブは、燃えやすいものから離す
- ガスコンロなどのそばを離れるときは、必ず火を消す
- 住宅用火災警報器を設置する
- 寝具や衣類からの火災を防ぐため、防災品を使用する
- 住宅用消火器を設置する
- 高齢者や身体の不自由な人を守るため、隣近所の協力体制をつくる



住宅用火災警報器

### 住宅用火災警報器の設置を

平成23年6月から、住宅用火災警報器の設置が完全義務になっています。今年6月1日現在の秋田市の設置率(推定)は約83%でした。未設置の住宅は、早期設置をお願いします。



11月3日(日)は各消防署イベント！

会場・問▶秋田消防署☎(823)4100  
時間▶9:00～11:30

署内・指令課見学、消防車と記念撮影、ちびっこ放水体験、煙中ハウス体験など

会場・問▶土崎消防署☎(845)0285  
時間▶9:30～12:00

初期消火訓練、応急手当コーナー、煙中ハウス体験、非常食の試食(数量限定)など

城東・秋田南・河辺の3消防署合同開催！

会場▶河辺総合福祉交流センター  
時間▶9:00～12:00

問▶河辺消防署☎(882)3300

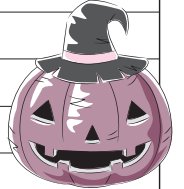
消防ヒーローショー、消防ファッショショー、ミニ制服・防火衣を着て記念撮影、起震車(地震)体験コーナーなど



## ページめくりカレンダー

気になる情報はページ(P)をめくってネ！

月 日	イベント名・事業名▶掲載ページ
10/18(金)	広報あきた発行日
19(土)	
20(日)	交通指導隊員を募集▶P6
21(月)	
22(火)	親子で楽しむわらべうたプラス▶P13
23(水)	・Halloween in キタスカ(～30日)▶P13 ・plaplax's かげのサーカス(～11/6)▶P18
24(木)	
25(金)	・バイクトゥワーク(Bike to Work)▶P6 ・北部公民館まつり(～27日)▶P16
26(土)	
27(日)	・クアドーム サ・ブーン 特産収穫市▶P18 ・自分だけのアルバム作り▶P19
28(月)	
29(火)	・親子ふれあいあそび▶P13
30(水)	・市民健康フォーラム▶P16
31(木)	
11/1(金)	広報あきた発行日 ・計量記念日イベント▶P18
2(土)	・AKISHOP(アキショップ)▶P15 ・楽しく作る工芸品▶P19
3(日)	文化の日
4(月)	・工芸デザイン講習会▶P19



\* 広報あきた10月4日号8ページに掲載した「生活支援・買い物支援のモニターを募集」の電話番号に間違いがありました。正しくは、全国介護者支援協議会「☎0120-918-407」です。訂正しておわびします(長寿福祉課)。



### 自動交付機(左写真)が休止します

10月19日(土)▶市役所の作業停電のため、本庁舎の自動交付機がご利用できません。

10月26日(土)▶消防庁舎の作業停電のため、市内すべての自動交付機がご利用できません。また、アルヴェ駅東サービスセンターが休館します。

問い合わせ▶市民課☎(866)2018

編集発行▶秋田市広報広聴課☎(866)2034

“広報あきた”は毎月第1・第3金曜日発行です。

秋田市ホームページ <http://www.city.akita.akita.jp/>

秋田市公式ツイッター <https://twitter.com/akitacity>

秋田市Facebookページ

<http://www.facebook.com/city.akita>



# 市の文化振興に大きく貢献

## 平成25年度秋田市文化章

平成25年度の秋田市文化章の受章者が決まりました。市文化章は芸術・学術、産業・経済、教育・スポーツなどの各分野で市の文化振興に大きく貢献されたかたに贈られます。

表彰式は11月1日(金)午後4時から秋田キャスルホテルで行います。文化振興室 ☎(866)2246

### 文芸(俳句)



かとう りゅうじ  
**加藤 隆二**さん  
(86歳・手形)

長年にわたり俳句の創作・指導に携わり、各種大会・コンクールの選者や秋田カールチャースクールの講師として、後進の指導育成に尽力されています。  
また、秋田市俳句人連盟副会長などの役職を歴任し、「秋田市竿燈まつり協賛・野外俳句会」の創設にも貢献されました。大会は全県的な規模に成長するなど、俳句文化の振興に大きな功績をあげられています。

### 文芸(現代詩)



やまがた かずよし  
**山形 一至**さん  
(78歳・将軍野)

長年にわたり優れた詩人として活躍されています。平成21年からは秋田県現代詩人協会の会長として組織運営に努めているほか、さががけ詩壇の選者などを務め、秋田県詩界の発展に貢献されています。  
今年開催された日本詩人クラブ秋田大会では実行委員長を務め、来年の国民文化祭の現代詩部門の実行委員としても精力的に活動されています。

### 工芸(押絵・人形)



いがらし きよこ  
**五十嵐 貴世衣**さん  
(本名 五十嵐清子)  
(84歳・旭北)

昭和36年に日本人形作家協会に入会し、本部講師・評議員を務め、協会創作展では数々の賞を受賞されています。また、押絵・人形教室を開設され50年以上にわたり後進の指導・育成に努められています。  
日本人形作家協会秋田分会、秋田押絵作家協会を設立し、会長として幅広い年代への文化活動を推進し、市民文化の振興に功績をあげられています。

### 社会文化



みうら ひろまさ  
**三浦 廣巳**さん  
(62歳・千秋)

秋田商工会議所の議員を長年に渡って務め、地域商工業の発展に寄与するとともに、秋田港の活性化と国際化の推進にも尽力されています。  
また、秋田ノーザンブレッツの設立に尽力し、初代会長に就任したほか、秋田ワールドゲームズ2001では組織委員会事務総長を務め陣頭指揮を執るなど、スポーツの振興にも功績をあげられています。

### 学術



はまだ ふみお  
**濱田 文男**さん  
(64歳・旭川)

日本素材物性学会会長として学会の発展に寄与し、特に国際会議を秋田市で開催するなど、世界に向けた情報発信と地域活性化、学会を足場とした国際交流に功績をあげられています。  
秋田大学地域共同研究センター長、秋田大学産学連携推進機構長を務め、研究成果の社会への還元にも尽力されています。

\*素材物性学=素材の持つ特性を改めて研究し、新たな工学的活用を研究すること。

# 工事内容を見直し、平成28年3月の完成をめざします



市役所新庁舎は、「市民生活を守る防災拠点としての庁舎」「市民に親しまれ、市民サービスの向上を実現する庁舎」「環境共生に取り組む、地球にやさしい庁舎」などを基本方針とし、市民や市議会からご意見を伺いながら建設事業を進めてきました。

しかし、見積価格が折り合わないなどの理由で、入札が2度中止になったことを受け、企業からの意見聴取などを行い、事業費と工事内容を次のとおり見直しました。新庁舎完成は、平成28年3月の予定。市民のみなさまのご理解をお願いいたします。新庁舎建設室☎(866)8915

## 事業費の見直し

新庁舎本体と関連工事について、材料費や労務費を今年度単価に置き換えて費用を算出し、さらに、当初予定していた施設機能などに行き渡るだけ影響が出ないように事業費を見直しました。

本庁舎は、仕様などを変え約4億円を縮減。単価の引き上げで増額となった額からこれを差し引いた結果、当初と比べ約13億円の増額になりました。この分は、本庁舎以外の見直しで縮減を図り、市議会から承認を得ている当初予算の約126億円まで事業費を圧縮しています。

## 工事内容のおもな見直し

(金額はいずれも概算です)

①新庁舎本体工事 面積や免震装置などの構造は変更せずに、当初計画の機能を維持しながら仕様などを見直しました：当初96億円▼見直し後109億円(13億円増)

縮減項目▼造作家具の仕様、金物工事、昇降機設備の仕様、正庁西側の太陽光発電パネル、照明器具の仕様、屋外電気設備材料の仕様など

②本体関連工事 木質内外装、映像音響電気設備、無停電電源装置電気設備などの仕様を見直すとともに、本庁舎として一括発注します：当初11億円▼見直し後7億円(4億円減)

③分館などの改修工事 分館の改修を耐震補強などの必要最小限にとどめ、書庫などとして利用します。また、研修

棟の改修工事を取りやめます：当初3億円▼見直し後1億円(2億円減)

④外構工事 駐車場通路屋根の仕様と、植栽・職員駐輪場を見直します。また、配電盤の一部を取りやめます：当初4億円▼見直し後3億円(1億円減)

⑤解体工事 現本庁舎の地下駐車場としての改修と、山王別館解体工事を取りやめます。また、本庁舎、議場棟、福祉棟の解体工事を一括発注します：当初9億円▼見直し後4億円(5億円減)

⑥その他(監理費、負担金など)：当初3億円▼見直し後2億円(1億円減)

## 工事発注、入札の方針

①3回目の入札にあたり、平成25年度の「秋田県営繕工事標準単価表」と最新の刊行物単価を採用しました

②業者から参考となる見積書を徴取し、再公告時から材料費で4%、労務費で10%の上昇を見込んで工事費を設定

③新庁舎本体工事は、総合評価落札方式(※)による公募型指名競争入札で実施。入札では、コスト縮減に関する評価項目を追加するとともに、地元経済貢献に関する項目を設定し、市内企業の参加に配慮します。また、参加要件は共同企業体に加え、単体企業での参加も可能とします

※工事発注にあたり、競争参加者に技術提案などを求め、価格以外にその能力を審査・評価し、契約の相手を決定する方式。



一般廃棄物最終処分場跡地に建設



完成記念式典で。中央が穂積市長

## メガソーラーが完成 環境にやさしい 自然エネルギーで発電

10月1日、河辺豊成の総合環境センター敷地内に秋田市メガソーラー発電所(大規模太陽光発電施設)が完成し、記念式典が行われました。

発電所は、約4.6ヘクタールに9千170枚のパネルを設置。年間182万キロワット時(一般家庭約520世帯1年分の電気量)を発電し、それを東北電力に売電する仕組みです。売電年額は約7千600万円を見込んでいます。また、発電は太陽光を活用することで、年間780トンの二酸化炭素削減にもつながります。

毎日の発電量は左のホームページで確認することができます。施設の見学も受け付けていますので、詳しくはお問い合わせください。

環境総務課☎(866)36862  
<http://www.jfe-solarpower.jp/sites/at/>



# 市役所からの お知らせ



\*市の事業について、詳しくは各課へお問い合わせいただくか、秋田市ホームページをご覧ください。http://www.city.akita.akita.jp/



## 交通指導隊員を 募集します

通学路での交通安全指導や交通安全教室の講師などを、ボランティアで行う交通指導隊員を募集します。活動は、おおむね月6回以上です。

**応募要件**▶①市内にお住まいか、勤務している20歳～62歳のかた (男女不問) ②健康で交通安全活動を意欲的に行えるかた ③過去3年間、無事故無違反のかた  
**申し込み**▶写真付き履歴書と、自動車安全運転センター(新屋南浜町)発行の運転記録証明書(過去3年間分。手数料630円)を、交通政策課(市役所4階)へ提出または郵送してください。後日面接を行い可否を決定します  
〒010-8560 秋田市役所  
交通政策課 ☎(866)2035

## ノーマイカーデーの参加 事業所・協賛店を募集

通勤時の渋滞緩和と温室効果ガス削減をめざし、車を使わずに通勤する「ノーマイカーデー」(毎月第4金曜日に実施。10月は25日(金))と、どうしても車が必要なかたの「早起き時差出勤」に継続的に

参加する事業所を募集します。

また、実施日に、参加者へ特典を提供してもらえらる協賛店も募集します。参加事業所と協賛店のサービス内容は、ホームページに掲載します。http://www.thr.mlit.go.jp/akita/etc/nomycar/

**申し込み**▶所定の申込書で、交通政策課へFAXまたはEメールから申込みください。右のホームページからもダウンロードできます  
FAX ☎(866)8814  
Eメール ro-urtp@city.akita.akita.jp  
☎(866)2085

## 自転車通勤応援イベント

**バイクトウワークも同時開催!**  
10月25日(金)午前7時30分から、千秋公園お堀端の東側ポケットパークに、自転車通勤者のための休憩所を設置し、自転車に関する相談に応じたり、啓発グッズの配布などを行います。雨天中止。

## 小規模修繕の受注希望 業者の追加登録

市が発注する小規模修繕(50万円以下)の受注を希望する業者の追加登録を受け付けます。すでに小規模修繕の登録を行っている場合、申請の必要はありません。申請要領・用紙は、契約課窓口(市役所3階)または市ホームページからダウンロードできます。

**対象**▶市内に主たる事業所があるかた。個人、法人、建設業の許可の有無、経営規模、従業員数などは問いませんが、建設工事、建設コンサルタントなどの業者登録を行っているかたは申請できません

**登録の有効期間**▶平成25年12月1日から平成27年5月31日まで  
**申し込み**▶11月5日(火)から15日(金)までの平日、午前8時30分～正午、午後1時～5時に契約課工事契約担当へ ☎(866)2165

## コンポスターの 購入に補助します



生ごみを堆肥にする容器(コンポスター)の購入費を補助します。購入前に申請が必要です。申請期限は12月27日(金)。

**対象**▶市内に住む世帯の代表者。ただし、平成24年度に2基購入したかたは対象外です  
**補助額**▶購入費の2分の1。1基につき上限3千円、1世帯2基まで

**申請書がある窓口**▶環境都市推進課、市民相談センター(市役所1階)、北部・西部・河辺・雄和の各市民サービスセンター、岩見三内・大正寺の各連絡所、各地域センター  
\*市ホームページからもダウンロードできます。

**申し込み(印鑑が必要です)**▶申請書を直接各窓口、または環境都市

推進課へ郵送してください

〒011-0904 寺内蛭根三丁目24番3号 環境都市推進課  
☎(866)2943

■申請後、市から補助事業利用証明書と委任状、登録販売店一覧表などを同封した通知をお送りしますので、よく読んでご購入ください。

## 堆肥づくりワンポイント

- ①水分調整には、乾いた土や落ち葉、刈り取りした雑草などを入れると効果的
- ②冬に堆肥をつくるため、乾いた畑の土を必要な分、肥料袋や米袋などに入れて屋内で保管する
- ③イチョウの葉は、油分が多く分解に時間がかかるので避ける

## 電気料金の値上げに 県・市の融資の活用を

電気料金の値上げなどの影響で、一時的に会社などの業績が悪化している場合は、次の融資制度の活用をご検討ください。

**市の一般事業資金**：貸付限度額3千万円、金利2.45%、信用保証料0円(市が全額補助)  
**県の経営安定資金**：貸付限度額8千万円、金利1.95%、信用保証料1割以下

●問い合わせ  
商工労働課 ☎(866)2429

\*広報あきた10月4日号8ページに掲載した、「フロンティア農業研修生」について、県の実施要領の一部改正により、研修期間が「平成26年4月～28年3月」に変更になりました。また、応募資格に「農協組合長または学校長などの推薦」が必要なくなりました。農業農村振興課 ☎(866)2116

## 「チャレンジオフィスあきた」の入居者募集

旧土崎支所裏にある、創業支援施設「チャレンジオフィスあきた」では入居者を募集しています。施設には起業・創業の専門職員が常駐し、新規創業をサポートします。入居に際し、書類およびプレゼンテーションによる審査があります。申込方法など、詳しくはお問い合わせください。

**入居資格** ▶ 次の①②③のいずれかに該当する個人・法人

- ① 現在、事業を営んでいないかたで、1年以内に事業を開始する具体的な計画をお持ちのかた
- ② 創業後5年以内のかた
- ③ 1年以内に新分野、新事業に進出する具体的な計画をお持ちのかた

**入居期間** ▶ 通算5年まで。1年ごとに更新審査があります  
**使用料** ▶

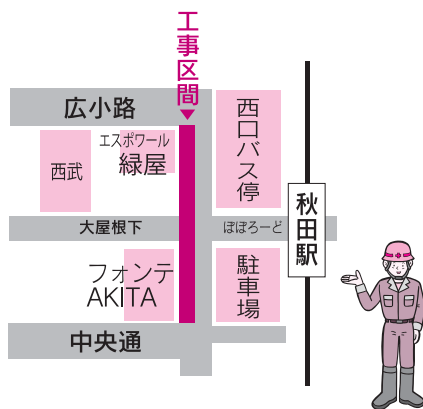
- Aタイプ 3室(116㎡)月額5万円
  - Bタイプ 3室(53㎡)月額3万円
  - Cタイプ 4室(28㎡)月額2万円
  - Dタイプ 5室(14㎡)月額1万円
- \*右記使用料のほか、電気・水道・ガス料金などが加算されます。

● **問い合わせ** ▶ チャレンジオフィスあきた ☎(845)0124、または商工労働課 ☎(866)2429

## 秋田駅西口の歩道の融雪工事にご協力を

歩行者の冬期間の安全な通行を確保するため、秋田駅西口のエスポール緑屋から、フォンテAKITAまでの歩道約130mに融雪設備を設置する工事(原則夜間)を、10月中旬から12月下旬まで行います。部分的に歩・車道の交通規制を行いますのでご協力をお願いします。

● **問い合わせ** ▶ 道路維持課ゆき対策担当 ☎(864)3643

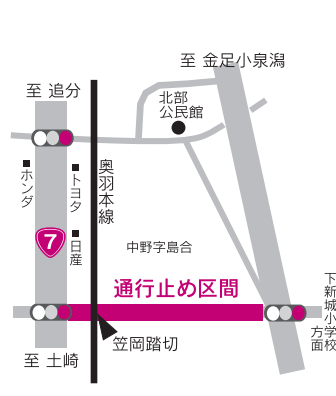


## 市道中野笠岡線が車両通行止め

下新城の市道中野笠岡線が、道路改良工事のため、次の期間、車両通行止めになります。ご不便をおかけしますがご協力をお願いします。

をお願いいたします。なお、歩行者は通行できます。  
**終日通行止め** ▶ 10月21日(月)～11月28日(木)  
**作業時通行止め(午前9時～午後4時30分)** ▶ 11月29日(金)～12月10日(火)

● **問い合わせ** ▶ 道路建設課 ☎(866)21333



## 大規模な土地取引には届け出が必要です

国土利用計画法では、市内の一定面積以上の土地を売買するなど、契約をした場合、契約日から2週間以内に、土地の権利取得者(買主)が秋田市長に届け出る必要があります。

- ① 市街化区域は2千㎡以上
  - ② 市街化調整区域および非線引き都市計画区域は5千㎡以上
  - ③ 都市計画区域外は1万㎡以上
- 市内の地価公示(土地1㎡あたり)の価格** ▶ 一覧表の閲覧場所 ▶ 都市計

画課(市役所4階)。地価要覧も閲覧できます。北部・西部・河辺・雄和の各市民サービスセンター、中央図書館明徳館、土崎・新屋・雄和の各図書館、岩見三内・大正寺の各連絡所、各地域センター  
\*ホームページからもご覧いただけます。 <http://akita-chika.net>

● **問い合わせ** ▶ 都市計画課 ☎(866)21555

## 個人事業者などを対象に記帳説明会を開催

来年1月から、記帳・帳簿などの保存制度の対象者が拡大され、事業所得、不動産所得、山林所得が生じる業務を行うすべてのかた(所得税の申告が必要ないかたも含む)は、記帳と帳簿書類の保存が必要になります。

これらの対象となるかたへ、次の日程で記帳など基本事項についての説明会を開催します。直接会場へお越しください。

**日時** ▶ 10月31日(木)午前10時～12時、午後2時～4時

**会場** ▶ 文化会館5階学習室1

● **問い合わせ**

- 秋田南税務署 ☎(832)4121
- …内線552。音声案内で2番を選択
- 秋田北税務署 ☎(845)1161
- …内線121。音声案内で2番を選択
- 市民税課 ☎(866)2055

# 市役所からの お知らせ



\*市の事業について、詳しくは各課へお問い合わせいただくか、秋田市ホームページをご覧ください。http://www.city.akita.akita.jp/

## 劇場型勧誘の投資詐欺 にご注意ください



未公開株、社債、事業への投資など、詐欺的な儲け話のトラブルが後を絶ちません。特に、立場の違う複数の人が入れ代わり電話口などに現れる「劇場型勧誘」が多くなっています。その特徴は…。

▼まず書類を送りつけ、封筒が届いたところを見計らい電話をかけてきて、「名義を貸してくれら謝礼を払う」代わりに買ってくれたら高値で買い取る」などと勧誘する。お金を渡した途端、連絡が取れなくなることも

▼振込口座などの証拠が残らないよう、現金を小包で送らせるなど、手口が巧妙化している

中には、「あなたの名前で買ってしまったから解約できない。違約金が必要」「裁判にする」などと脅される場合もあります。

また、以前被害を受けた消費者に、公的機関を名乗って被害回復をそのかさ二次被害も横行しています。一度お金を渡してしまうと、取り戻すのは極めて困難です。困ったときは、市民相談センター消費生活担当へご相談ください。

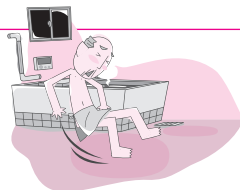
☎(866)2016

## あなたの入浴方法は 大丈夫ですか？

全国では、1年間に約1万7千人が入浴中に急死し、そのうち高齢者は約1万3千人と言われていいます。秋田市では、平成20年から24年までに769件の入浴事故が発生。亡くなったかたは233人で、高齢者がその88%を占めています。

また、11月から4月までの寒い時期に多発し、そのほとんどが家庭内で起きています。これからの季節、十分にご注意ください。

### 入浴事故の原因の一つ 「ヒートショック現象」に注意！



冬の寒い脱衣室では、血管が縮んで血圧が上昇します

熱めのお湯に入ると、血圧がさらに上昇

お湯に入つて十分に体が温まると、今度は血管が広がり血圧が低下します

その結果、気を失うことも…

\*啓発用リーフレットもあります。詳しくはお問い合わせください。

### 入浴事故を防ぐポイント

- ・脱衣所、浴室の温度差に注意
- ・家族に一声かけてから風呂に入

る。家族は、頻繁に声をかける。独り湯より2人以上が安心

- ・高熱などで体調が悪い時、早朝起きてすぐ、食後や服薬(血圧降下剤、安定剤、睡眠薬など)後、飲酒後は入浴しない
- ・入浴前後は水分補給をしっかりと
- ・お湯の温度は41度以下にする

●問い合わせ 消防本部救急課入浴事故調査研究ワーキンググループ ☎(823)4019

## 乳がん検診を 受けましょう



来年3月31日時点で40歳以上の偶数歳の女性を対象に、乳がん検診のマンモグラフィ(乳房X線撮影)検査を行っています(定員あり)。料金は40歳代が2千900円、50歳以上が2千300円です。

11月の日程は次のとおりです。事前に保健予防課へ電話でお申し込みください。また、市ホームページからもお申し込みできます。

☎(883)1176

\*携帯電話からも撮影の申し込みができます。秋田市電子申請・届出サービスページの「乳がん検診のマンモグラフィ検査申し込み」からどうぞ。

### マンモグラフィ検査日程(11月分)

- ①にぎわい交流館(中通)…6日(水)
- ②北部市民サービスセンター…15

日(金)、③秋田テルサ(御所野)…20日(水)、④中央健診センター(川尻町)…毎週月曜日(祝日除く)、⑤中通健康クリニック(南通)…火・木曜日(祝日除く)

\*視触診検査は後日受診してください。実施医療機関など、詳しくはお問い合わせください。

■マンモグラフィと視触診の検査を同日に受ける場合

次の医療機関へ、( )の時間内に直接お申し込みください。

①市立秋田総合病院 ☎(867)7489(平日午前10時～午後3時)

\*11月の夕暮れ乳がん検診(午後5時～7時は、6日(水)と20日(水))

②はしづめクリニック

☎(883)3388(診療時間内)

③あきた駅前内外科クリニック

☎(837)6500(診療時間内)

④あきた乳腺クリニック ☎(834)2061(月・火・木・金曜日

の午前11時30分～午後1時)

●問い合わせ

保健予防課 ☎(883)1176

★胃がん検診と胸部検診の巡回は11月15日まで。まだ受けていないかたは早めの受診を！

例年、巡回日程の後半は空いています。詳しくは、広報あきた(胃がんは6月7日号、胸部は9月6日号)または市ホームページをご覧ください。保険証を持って直接会場へお越しください。





# 豪雨災害に 備えましょう

全国で、これまで経験したことのない集中豪雨が多発しています。特に10・11月は、台風による浸水被害や土砂災害が心配されます。豪雨災害から身を守るため、日頃から避難所や危険箇所を確認し、危険を感じたらすぐに避難しましょう。

防災安全対策課 ☎(866)2021

## 日頃から避難施設の確認を！

- ・ 自宅近くの避難施設を確認し、施設までの避難経路を覚えましょう
- ・ 避難経路は、川や用水路、土砂災害の危険がある場所を避け、複数の経路を考えておきましょう
- ・ 普段から避難経路を歩いて、安全を確認しましょう
- ・ 地域の防災訓練へ積極的に参加しましょう



災害情報などを  
電子メールで携

帯などに自動的に配信する「防災ネットあきた」にご登録ください。まずは次のアドレスにアクセス！

<http://www.city.akiita.akita.jp/city/gn/ds/system/>



QRコード

大雨のときは、雨の降り方で早めに避難

- ・ テレビ、ラジオなどで、常に最新の気象情報を入力しましょう
- ・ 夜間の災害発生や停電に備え、懐中電灯やラジオを枕元に用意しましょう
- ・ 危険な状況になる前に、早めの避難を心掛けましょう
- ・ 斜面付近で、「亀裂がある」「小石がパラパラ落ちてくる」など、普段と違う現象に気付いた時は、できる限り早く周りの人と安全な場所へ自主的に避難しましょう。消防や市への連絡も忘れずに

「避難勧告」「避難指示」がでた地域のかたは、速やかに避難所へ

## 避難のポイント

- ・ 動きやすい服装で、2人以上で行動
- ・ 近所にも声を掛け、できる限り地域で協力して避難しましょう
- ・ 周囲が浸水してからの自宅外避難は危険。無理せず2階以上に避難を
- ・ 車での避難は、交通渋滞を招くため、原則、徒歩で避難しましょう(足の不自由なかたや、避難場所まで遠いかたは、車で避難してください)



豪雨や暴風などの異常な気象現象が起き、これまでにない危険が迫っていることを知らせる「特別警報」が発表されたら、身を守るために最善を尽くしてください

## 市政トピックス

秋田デスティネーションキャンペーン開幕

# さあ、“おもてなし”本番です！



ほほろどで行われた式典で、穂積市長(中央)がオープニング宣言！(10月1日)

10月1日、大型観光企画「秋田デスティネーションキャンペーン」がいよいよ開幕しました。秋田市では12月までの期間中、「秋田『食』のにぎわい博覧会2013」と題し、さまざまなイベントを実施します。10月19日(土)・20日(日)には、エリアなかいちで「食と祭りの大博覧会」を開催。ぜひお越しください！ 観光物産課 ☎(866)2112



秋田建築労働組合青年部の10人が参加

## 公園のテーブルとベンチがピカピカになりました！

9月29日、秋田建築労働組合青年部のみなさんに、一つ森公園自由広場の古くなったテーブルとベンチを、ボランティアで修理していただきました。

同青年部は、地域貢献活動の一環として、平成14年から市の公園や施設などの修理をしています。善意の活動、毎年ありがとうございます。

読者のみなさんのページです。広報クイズの答えと一緒に、気ままなひとことをお寄せください。

読者の伝言板



●秋田デステイネーションキャンペーンがスタートしました。秋田の良いところをたくさんPRしてぜひ多くの人に足を運んでもらいたいです

(コスモス 57歳・仁井田)

●県外のかたが「秋田も明るくなってきたなあ、これだから楽しみだ」と言ってくれました。うれしかったです

(月見だんご 寺内)

●秋の味覚がいっぱい楽しみです。さつまいも、芋の子：鍋ですね。天然のマイタケできりたんぽとだまこをセリいっばいで食べたいです(御野場せいちゃん 58歳・御野場)

●来年5月の「なんびあ」(仮称・南部市民サーピスセンター)のオープンを楽しみにしています。生まれ変わった地域のコミュニティ施設に期待しています

(高橋恵子さん 52歳・御野場)

●読書の秋。中央図書館明徳館が30周年とは知りませんでした。久しぶりに行ってみたいになりました

(さくらもち 35歳・桜)

●広報に載っていた講座を初めて受けてきました！ ガラス工芸だったので、先生も丁寧に教えてくれてうれしかったです♪ 次は陶芸にチャレンジしたいです

(高橋望さん 26歳・飯島)

●9月19日、「中秋の名月」の満月を見ることができて幸せでした。この次の満月は8年後とのこと。体をいたわりながら待ちましよう(石川美智子さん 70歳・手形山)

●大森山動物園のゲートが新しくなるそうで今から楽しみです。子どもと行っては、動物園をかなり楽しんでいきます

(さくらんぼ 36歳・御所野)

●今年は暑かった影響か、アメシロがたくさん出て困りました。でも、台風の後、急に涼しくなったせいかいなくなり、ほっとしているところです

(すずめ 55歳・手形)

●夕暮れが早くなり、友人とゆつくりおしゃべりしていられなくなりました。早めにご飯の支度をするようにしています(ヨッチ 60歳・牛島)



地域の話題

おしえて!!

「下北手・歴史文化探訪」  
写真と地域の思いが  
つまった「記念誌」が完成!



編集委員のみなさん(前列中央が田口さん)



フルカラーで貴重な写真がいっぱい!



古時計の表紙が味のある冊子「下北手・歴史文化探訪」。戦後間もない時代の農機具や衣類、食器などのほか、当時の農作業や運動会の写真など、「昔の暮らし」盛りだくさんの内容に、思わず見入ってしまいます。

この冊子は、下北手地区振興会が、地域のみなさんに呼びかけて、自宅に残っていた農機具や昔の写真などを集めて編集したものです。同振興会会長の田口善一さんは、「冊子作りは『地域づくり』につながると思って取り組みました。貴重な昔の記録を形に残せてなによりです」と話してくれました。

地域のかたから寄せられた資料を前に、編集も次第に熱が入ってきたとか。アイデアが次々と湧いてきて、最終的に、住民対談や語り継がれる下北手の伝説の掲載など、地域のみなさんの思いが詰まった大切な「記念誌」になりました。

絆が強い下北手。10月19日(土)・20日(日)には、下北手地域センターで「下北手ど〜んと祭り」を開催します。昔の農機具の展示などもあります。ぜひお越しください!

\*冊子をご希望のかたは、下北手地域センターへお問い合わせください。☎0033(1)461



# 広報クイズ 254

広報クイズは、毎月第3金曜日発行号に掲載しています。正解者の中から抽選で10人に図書カード1,000円分をプレゼント!

広報あきたや市政テレビ番組の感想などを添えて、ご応募ください。

Q1

6月に生まれた大森山動物園のレッサーパンダ。性別はオス?それともメス?



Q2

最初で最後、秋田公立美術大学と美術工芸短大の合同大学祭。テーマは「あき●たん」。●に入る文字は?



\*答えは10月4日、18日号の「広報あきた」の記事中にあります。

### 応募方法

はがき、FAX、Eメールに、答えと住所、氏名(ふりがな)、年齢、電話番号を書いて、10月28日(月)(必着)まで、〒010-8560秋田市役所広報広聴課 FAX(866)2287

Eメール ro-plpb@city.akita.akita.jp

- \* Eメールで応募するかたは、件名を「広報クイズ」としてください。
- \* 当選した際、氏名の掲載を希望しないかたは、氏名と一緒にペンネームなどをお書き添えください。

### 9月20日号の当選者(敬称略)

前回の答え…問1=なんびあ 問2=食

**当選者**▶小野芳朗(植山)、クリームパン(仁井田)、志賀浄子(豊岩)、CHIKA(仁井田)、畠山詩織(手形山)、三浦義直(保戸野)、みんと(旭南)、矢守彩由実(飯島)、ゆうたろう(土崎)、ゆうわのパー(雄和)

\* 応募総数は134通で正解は132通。



係から▶広報広聴課に異動して外回りが多くなりました。カメラを手に朝から取材に出掛け、職場に戻り早速編集、そして取材、また編集、そして…。そんな私たちの仕事が

10月の市政テレビ番組で放送されます(詳しくは16ページ)。私たちの活躍!?と広報あきたができるまでを、ぜひご覧ください(山田)



# おしゃべりかわらばん

市民のみなさんにインタビューしちゃいました!

「耳での読書」を  
お手伝いします



杉山陽子さん…レモンの会(明徳館ボランティアの会)

中央図書館明徳館ボランティアの会「レモンの会」では、ご希望の雑誌や図書の対面朗読と、電話での朗読サービスを行っています。活動日は毎週水・金曜日と第3土曜日です。読むことが不自由なかたは、お気軽にご利用ください。  
レモンの会 ☎(832)9224

ハロウィン一色の  
仲小路へどうぞ!



境田幸子さん…仲小路振興会副会長。ハロウィンの衣装で♪

恒例の「ハロウィン・ウォーク イン 仲小路」を10月26日(土)午前11時から開催します! 仮装した子どもたちがにぎやかに街を遊び回ります。みなさんもハロウィン一色の仲小路に足をお運びください。今年は10周年を記念してたくさんイベントを企画しています。お楽しみに!

市民目線でエイジフレンドリーを推進します



武藤四郎さん…エイジフレンドリーあきた市民の会会長

市民と行政が両輪となってエイジフレンドリーシティ(※)を推進するため、この会を立ち上げました。「街のコンシェルジュ」という催しで、まちあるきやお茶会などを通して秋田の良さを再確認し、エイジフレンドリーを考えます。若い人たちもぜひご参加ください。  
※高齢者にやさしい都市。

### 街のコンシェルジュ「神社めぐり」

日時▶10月26日(土)10:00~14:30  
集合▶ねぶり流し館(大町)  
参加無料 昼食は各自で

午前は講座と周辺のまちあるき、午後はお茶会「おせっかいカフェ」。いずれかの参加でもOK! 年齢は問いません。お気軽にどうぞ。申し込みは、エイジフレンドリーあきた市民の会の小西さんへ。☎・FAX(862)5969



9月に行った「大店(おおだな)とまちづくり」の様子。旧金子家や高砂堂(通町)を見学しました

平成26年度

認可保育所入所申し込み

平成26年度に認可保育所(認定こども園(※)を除く)へ、お子さんの入所を希望されるかたは、11月7日(木)から13日(水)までに印鑑をお持ちのうえ、下記の受付場所でお申し込みください。

**問い合わせ** 子ども育成課 ☎(866)2094

※認定こども園…幼稚園と保育所のサービスを一体的に提供します。入園は直接各施設への申請となりますが、保育に欠ける(日中保育できない)お子さんの認定は市が行います。

入所申請ができるかた

入所初日に秋田市に住民票があり、保護者が次の理由でお子さんを保育できない場合(入所は生後8週を経過してから)

- ①保護者(父、母、同居の60歳以下の祖父母)が日中(1日5時間以上かつ週4日以上)働いているか、働く予定の場合
- ②母親が出産前後の場合(出産予定の産後産後各8週の期間内)
- ③保護者が病気療養中の場合
- ④保護者が病人や心身障がい者などを介護している場合
- ⑤災害の復旧活動をしている場合

\* 現在妊娠中で、産休・育休取得後、平成27年3月末までに職場復帰されるかたも仮申請ができます。

申請用紙はこちらで

子ども育成課(市役所3階)、子ども未来センター(アルヴェ5階)、北部・西部・河辺・雄和の各市民サービスセンター、各認可保育所

**受付期間** 11月7日(木)~13日(水)

受付場所

- 市役所議事棟 1階第4委員会室…8:30~17:00
- 子ども育成課…17:00~19:00
- 子ども未来センター…9:00~18:00
- 北部・西部・河辺・雄和の各市民サービスセンター…8:30~17:15
- 各公立保育所(12か所)…8:30~17:00



来年4月1日から民間移行する公立保育所

- 保戸野保育所→社会福祉法人太東会へ
- 手形第一保育所→社会福祉法人グリーンローズへ
- 牛島保育所→社会福祉法人秋田聖徳会へ

民間移行を予定している公立保育所

- 平成28年度に移行予定→土崎・川口・泉の各保育所
- 移行時期は未定→寺内保育所、河辺・雄和地区の保育所

平成26年度認可保育所一覧

病後児保育  
休日保育  
一時預かり

地区	保育所名…定員	所在地	電話番号	一時預かり	休日保育	病後児保育
北 部	北保育園…45人	下新城中野字街道端西	873-5248			
	土崎保育所(公立)…120人	土崎港中央六丁目	845-1571	●		
	港北チャイルド園…100人	土崎港北六丁目	845-7166	●●		
	ふじ保育園…120人	飯島飯田一丁目	816-0550	●		
	あきたチャイルド園…150人	土崎港西三丁目	846-6731			
	寺内保育所(公立)…120人	寺内油田二丁目	863-6253	●		
	こどものいえ保育園…30人	外旭川字三後田	893-4340	●		
	ナーサリーふじ…100人	飯島西袋一丁目	893-5880	●		●
	◆★外旭川幼稚園附属 わんわん保育園…35人	外旭川字梶ノ目	868-1136	●		
	中 央	泉保育所(公立)…120人	泉中央五丁目	823-1626	●	
白百合保育園…210人		八橋鯉沼町	823-5361	●●●		
保戸野保育所(公立)…60人		保戸野鉄砲町	823-6928	●		
★聖園ベビー保育園…60人		保戸野すわ町	862-1004			
かわしり保育園…60人		山王臨海町	823-3254	●●		
第一ルンビニ園…150人		旭南一丁目	862-3857	●●		
第二ルンビニ園…150人		川元小川町	862-3858	●●		
あきた保育園…90人		南通築地	833-4614	●		●
榎山保育園…90人		南通宮田	832-5008	●●		
川口保育所(公立)…60人		榎山登町	832-4582	●		
みどり保育園…70人		榎山南中町	835-9298	●		
城南園…60人		榎山古川新町	832-3512	●		
ウエルビューいずみこども園…90人		泉菅野二丁目	896-6277	●		
みつば保育園…30人		保戸野八丁	874-9881	●		
わかこま保育園…90人		山王六丁目	862-0266	●●		
あきた中央保育園…110人		保戸野千代田町	896-0121	●		
◆★ノースアジア大学附属 のびのび保育園…60人		茨島四丁目	823-4540	●		
南通すこやか保育園…60人	中通五丁目	874-8102	●			
こぐま保育園…30人	泉菅野二丁目	866-7767	●			
西 部	日新保育園…150人	新屋町字関町後	828-3211	●		
	勝平保育園…150人	新屋松美ガ丘南町	823-4520	●		
	やまばと保育園…60人	新屋寿町	865-0633	●		
	はねかわ保育所…50人	下浜羽川字下山	879-2139	●		
	★グリーンローズ保育園…50人	新屋表町	828-3049	●		
東 部	手形第一保育所(公立)…60人	手形休下町	834-0766	●		
	ひがし保育園…70人	手形字扇田	835-6730	●		
	秋田保育所ひまわり保育園…70人	手形休下町	832-6812	●		
	こぼと保育園…100人	広面字釣瓶町	834-3429	●		
	さくら保育園…100人	桜二丁目	884-7377	●		
	こひつじ保育園…60人	広面字近藤堰越	835-1227	●		
	こどものくに保育園…60人	東通二丁目	834-9548	●		
	あさひ保育園…90人	手形字山崎	832-8833	●●		
	★秋田駅東保育園…69人	東通三丁目	837-4152	●		
	◆★こまどり幼稚園附属 保育園…50人	横森五丁目	834-8130	●		
南 部	牛島保育所(公立)…60人	牛島東六丁目	832-3045	●		
	かんば保育園…130人	牛島西一丁目	832-9645	●		
	あおぞら保育園…120人	仁井田字仲谷地	839-5375	●●●		
	大野保育園…140人	仁井田字西湯敷	834-9200	●		
	★あおぞら乳児園…45人	御野場六丁目	839-7979	●		
	ごしょの保育園…180人	御所野地藏田二丁目	892-7555	●		
	上北手保育園…90人	上北手猿田字苗代沢	839-3595	●		
	◆★にだべビー園…60人	仁井田本町三丁目	874-7751	●		
	◆★四ツ小屋幼稚園附属 保育園…20人	四ツ小屋字城下当場	839-2734	●		
	河 辺	河辺保育所(公立)…150人	河辺北野田高屋字上前田表	882-3056	●	
岩見三内保育所(公立)…45人		河辺三内字外川原	883-2555	●		
雄 和	新波保育所(公立)…45人	雄和神ヶ村字陳笠	887-2014	●		
	川添保育所(公立)…110人	雄和椿川字長者屋敷	886-2139	●		
	雄和中央保育所(公立)…70人	雄和種沢字戸草沢	886-2595	●		

◆=認定こども園。入園など詳しくは各施設へ  
★=3歳を迎えた年度で卒園となります。引き続き認可保育所への入所を希望する場合は、新たに申請が必要です  
「休日保育」欄が「●」の施設は、他園のお子さんも受け入れます



地域の子育て交流ひろばで遊ぼう！

ハロウィーン

## Halloween in キタスカ

日時▶10月23日(水)～30日(水)、9:00～17:00

会場▶北部市民サービスセンター子育て交流ひろば

対象▶就学前の親子

内容▶変身グッズでハロウィーン気分♪ お面や魔法のステイック、ねこポシェットが作れるよ！ 参加無料。直接会場へ

問▶北部子育て交流ひろば☎(893)5985



## 認定保育施設の入所申し込み

市では、認可外保育施設のうち、市で定めた基準を満たした下記の施設を「認定保育施設」として運営費の一部を助成しています。認定保育施設は通常保育のほか、夜間・休日保育など、さまざまなサービスを提供しています。入所申し込みなど、詳しくは各施設へお問い合わせください。

地区	保育所名…開所時間	所在地	電話番号
北部	キッズステーション しょうぐんの…7:00～19:30	將軍野青山町	816-0760
	豆の木保育園…7:30～18:30	外旭川字三後田	868-5257
中央	めばえ保育園…7:30～19:00	八橋本町六丁目	863-2571
	くれよんハウス…7:00～23:00	保戸野千代田町	865-5029
	どんぐりホーム…24時間	山王二丁目	863-3606
	大町子供の家…24時間	大町五丁目	823-4859
西部	山王幼稚園附属さんさん 保育園…7:00～19:00	山王中園町	863-0336
	カナリヤ保育園…24時間	千秋北の丸	835-8312
	エンジェルハウス かつひら…7:30～19:30	新屋松美ガ丘北町	867-0556

## 幼稚園の入所申し込み

ご希望のかたは、お住まいの小学校区にある幼稚園に入園できます。詳しくは各施設へお問い合わせください。

保育所名…対象年齢	所在地	電話番号
金足西幼稚園(2歳児～)	金足大清水	873-2152
上新城幼稚園(1歳児～)	上新城五十丁	870-2645
太平幼稚園(2歳児～)	太平目長崎	838-2040

## 親子ふれあいあそび

日時▶10月29日(火)10:30～11:30

会場▶雄和市民サービスセンター2階

対象▶就学前の親子。参加無料。先着15組

申込▶10月21日(月)9:00から雄和子育て交流ひろば☎(886)5530



## ピラティスでリフレッシュ

日時▶11月13日(水)①10:00～10:50、②11:00～11:50

会場▶雄和市民サービスセンター2階洋室2

対象▶就学前の親子。参加無料。先着各8組

申込▶10月21日(月)9:00から雄和子育て交流ひろば☎(886)5530

## ママと赤ちゃん・心と心のふれあいタイム

日時▶11月8日(金)10:30～12:00

会場▶河辺市民サービスセンター3階和室

対象▶生後3か月～1歳未満のお子さんと保護者。先着10組

内容▶助産師によるベビーマッサージと育児相談。参加無料

申込▶10月28日(月)10:00から河辺子育て交流ひろば☎(882)5146

## 親子で楽しむわらべうたプラス

日時▶10月22日(火)11:00～12:00

会場▶中央図書館明徳館フォンテ文庫(フォンテAKITA6階)

対象▶0歳～3歳のお子さんと保護者

内容▶わらべうたや絵本の読み聞かせと、講話「乳幼児の食の不安解消」。参加無料。直接会場へお越しください

問▶フォンテ文庫☎(893)6167

親子で遊ぼう！

●入場無料 ●直接会場へお越しください

会場	催し(対象)	内容	日時
御所野の中央シルバーエリア屋内運動広場 間…子ども未来センター☎(887)5340	パンダ広場(就学前)	かけっこ、体操	10/30(水)10:15～11:15
西部子育て交流ひろば☎(826)9007	おもいっきりあそびday(就学前)	ゲームで楽しむ交通安全	10/30(水)10:00～12:00
河辺子育て交流ひろば☎(882)5146	はっぴいーむ(就学前)	秋の歌、エプロンシアター	10/22(火)10:30～10:50
雄和子育て交流ひろば☎(886)5530	ぐーちよきばあ(就学前)	人形劇「赤ずきん」	10/22(火)10:30～10:50
フォンテ文庫☎(893)6167 フォンテAKITA6階	親子で Let's enjoy English!(0歳～小2)	英語で楽しいトーク	11/ 2(土)11:15～11:45
	作ってあそぼう工作会(2歳～小3)	工作「くびふりアニマル」	11/ 9(土)11:15～11:45
雄和図書館☎(886)2853	おはなし会(幼児～小3)	絵本、紙芝居の読み聞かせ	10/26(土)11:00～12:00

\*子育て交流ひろばは、各市民サービスセンターの2階(雄和は1階)です。



# 育児コーナー！

2歳児歯科健診、幼児フッ化物塗布の協力医療機関に、「外旭川サテライトクリニック(外旭川字中谷地46)☎(869)7200」が新たに加わりました。

## 離乳食教室

離乳食の進め方や試食、個別相談など。お子さんも一緒にお越しください。時間は10:00～11:30。申し込みは10月29日(火)8:30から子ども健康課へ。☎(883)1174・1175  
初期離乳食教室(生後4か月～5か月)  
▶11月15日(金)。先着40組  
中期離乳食教室(生後6か月～7か月)  
▶11月18日(月)。先着30組  
後期離乳食教室(生後8か月～11か月)  
▶11月19日(火)。先着30組

## 2人でTry! パパ・ママれっすん

赤ちゃんのお風呂の入れ方体験や、助産師の講話、ビデオ学習など。  
対象▶秋田市に住民票があり、開催日に妊娠16～35週の妊婦とパートナー  
日時▶11月30日(土)13:00～15:40  
会場▶市保健センター(八橋)  
定員▶36組(定員超の場合抽選)  
申込▶往復はがき、または封書(返信用のはがきを同封)で、往信用に住所、2人の氏名(ふりがな)・年齢、電話番号、開催日時点での妊娠週数、出産予定日を、返信用に住所、氏名を書いて11月11日(月)(必着)まで、〒010-0976 八橋南一丁目8-3 子ども健康課☎(883)1174

## すくすく電話相談室

落ち着きがない、すぐにかんしゃくを起すなど、お子さんへの関わり方で困っていませんか。臨床心理士が電話で相談に応じます。先着3人。  
対象▶3歳児健診を終えた就学前のお子さんがある保護者  
日時▶11月13日(水)・27日(水)、13:30～16:30  
事前申込▶子ども健康課☎(883)1174

## 保育所で遊ぼう！

0～5歳のお子さんと親が対象です。詳しくは各保育所へ。  
10月22日(火)9:45～11:00  
…川添保育所☎(886)2139  
10月23日(水)9:45～11:00  
…川口保育所☎(832)4582  
青空保育…お子さんを遊ばせながら

保護者同士で交流しませんか。時間は10:10～10:50。雨天中止。

10月22日(火)▶①河辺保育所園庭…☎(882)3056 ②寺内保育所園庭…☎(863)6253 ③泉の秋操近隣公園…泉保育所☎(823)1626

赤ちゃんルーム…将来の保護者を対象に0歳児室で保育見学。時間は9:45～11:00。10月23日(水)▶①雄和中央保育所☎(886)2595 ②土崎保育所☎(845)1571

## 地域で育児

太字の( )内は対象年齢。

問い合わせ先の◎は、各地区の主任児童委員さんです。

きりんクラブ(就学前)…10月25日(金)9:30～11:00、築山児童センターで。

問▶◎藤原さん☎(833)6743  
ほっと広場(0～5歳)…10月28日(月)10:00～11:30、広面児童館で。保険料1家族50円。問▶HOTの会代表の堀江さん☎(837)0584

ほっぺの会(就学前)…10月29日(火)9:45～11:45、仁井田児童館で。  
問▶◎田近さん☎(839)5002

すこやか広場あらやっこ(就園前)…11月1日(金)10:00～11:30、日新児童館で。問▶◎渡部さん☎(828)3649

このゆびとまれ!(就園前)…11月5日(火)・19日(火)、10:00～12:00、明德児童センターで。

問▶◎田中さん☎(831)8089

## イベントあ★れ★こ★れ

■新日本婦人の会☎(836)3356…①②とも就園前の親子が対象です。

①ぴよんぴよんリズム 日時▶10月23日(水)・30日(水)、10:30～12:00  
会場▶東地区コミセン

②さつきリズム 日時▶10月25日(金)、11月1日(金)、10:30～12:00  
会場▶川尻地区コミセン

■赤ちゃんの揺さぶられ症候群を学ぶ講座…日時▶10月26日(土)10:00～11:30 会場▶北部市民サービスセンター 定員▶20人 申込▶子どものファーストエイド普及協会☎(868)1144

■NPO法人ドリームエンジェル☎(886)3718…お子さんの遊び場、マ

マたちのおしゃべり場として、お気軽にどうぞ。会場は雄和田草川字太田にある個人宅です。電話でご確認ください。①ヨガでリフレッシュ(要申込)10月28日(月)10:30～12:00。参加費800円。定員10人 ②スノードームを作ろう 11月3日(日)10:00～15:00。参加費1家族800円。15分程で作れます。時間内にお越しください

■移動おもちゃライブラリー…0歳～6歳向けのおもちゃがたくさん！おもちゃ修理(場合によっては実費負担)も行います。直したいおもちゃをお持ちください。日時▶10月29日(火)10:00～11:30 会場▶セリオンプラザ 問▶オリブ園☎(828)7750

■天使パパ・ママのお話し会…対象▶流産、死産、新生児死亡を経験されたかた 日時▶10月30日(水)10:30～12:00 会場▶サンパル秋田 参加費▶300円 申込▶ここはぐ代表の小田嶋さん☎090-2983-6014

■NPO法人子育て・高齢者介護サポートばっけの会☎(834)4733…会場はひよっこサロン(南通)。時間は10:30～12:00。参加費は①②が1,500円、③が500円。先着各6組。申し込みは10月21日(月)10:00から。

①ベビーマッサージ(対象は2か月～1歳)▶11月5日(火)・19日(火) ②手を使ったコミュニケーション(対象は2か月～1歳)▶11月12日(火)・26日(火) ③賢く使おうベビーフード(対象は7か月～1歳)▶11月20日(水)

## 保育園・幼稚園で遊ぼう！

秋田駅東保育園(3歳未満) 10月24日(木)9:45～10:45。申込☎(837)4152

新屋幼稚園(就園前) 11月1日(金)9:30～11:00。幼稚園の畑で大根を収穫します！ 問▶☎(828)2119

ルーテル愛児幼稚園(就園前) 11月3日(日)10:00～13:00。バザーを行います。問▶☎(828)3038

勝平保育園(就学前) 11月3日(日)9:30～11:00。園まつり。問▶☎(823)4520

日新保育園(0～5歳) 11月5日(火)9:45～11:00。給食の試食会(有料)も行います。ご希望のかたはご予約ください。☎(828)3211

\*料金の記載がないものは無料です。申込方法がないものは直接会場へどうぞ。

\*スペースの都合などにより掲載依頼があったものすべてを掲載できない場合があります。ご了承ください。



指揮者・渡邊一正さん



バイオリン・川久保賜紀さん

宝くじ文化公演

東京フィルハーモニー交響楽団  
ニューイヤーコンサート

来年1月11日(土) 18:30開演  
文化会館大ホール ☎(865)1191

前売券(販売開始は11月1日(金)から)

宝くじ助成による特別料金です!

一般3,000円(当日3,500円)

高校生以下1,500円(当日2,000円)

前売券販売場所▶文化会館、caoca広場サービスカウンター、イオンモール秋田(御所野)、秋田県庁地下売店

民族色豊かで華麗な旋律の名曲と、生命力あふれるリズムで壮大な力作を、気鋭のバイオリニストと国内最高水準のオーケストラでお楽しみください。

演奏曲目…モーツァルト「フィガロの結婚」序曲、チャイコフスキー「バイオリン協奏曲ニ長調」、ベートーベン「交響曲第7番イ長調」

▶いけばな



国民文化祭・あきた2014  
プレバージョン

秋田市芸術祭

今年で56回目を迎える秋田市芸術祭は、来年の国文祭のプレバージョンとして、多彩なジャンルの公演や展示を行います。ぜひお越しください。

問 秋田市文化団体連盟(文化会館内) ☎(866)4026

▶文芸大会



▶合唱



▶邦楽



秋田市民文芸大会

10月20日(日)13:00~16:30  
文化会館大会議室

入場無料。短歌、俳句、川柳の3部門を開催

邦楽合同公演

10月20日(日)13:00~  
文化会館小ホール

入場無料。謡曲、琵琶、詩吟などの公演

総合いけばな展

10月26日(土)~11月3日(日)  
10:00~17:00

文化会館展示ホール  
入場料700円(前売600円)  
華道18流派の総合展

秋田市民合唱祭

10月27日(日)12:30~  
文化会館大ホール

入場無料。秋田市民合唱連盟の加入グループが出演します

秋田商業高校ビジネス実践

AKISHOP  
アキ ショップ

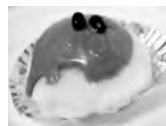
11月2日(土) 9:00~15:00  
ポートタワーセリオン(土崎)



秋田商業の生徒たちが、オリジナル商品の企画開発・販売などを行う「AKISHOP(アキショップ)」。たくさんの商品とイベントを用意してお待ちしています!ぜひお越しください。秋田商業高校 ☎(823)4308

★地元食材で作ったオリジナル商品の販売

あきしょーたんたんめん、和もっちょ、GYO(ぎょ)ロッケなど



和もっちょ

★ステージイベント

秋田パフォーマンススタジオ(ダンス)▶9:30~、11:10~  
チームわけもん(ヤートセ)▶10:30~  
小野花子さん(民謡)▶12:00~、14:00~  
梅若流梅若会(民謡)▶13:00~



★体験コーナー(有料) 組子細工や大館曲げわっぱを作ろう。買い物をしたかたは体験料が割り引きに!

市立秋田総合病院

病院祭



昨年のいこいのコンサート

11月9日(土) 10:00~16:00

市立病院敷地内で開催します。

参加無料。みなさんでお越しください!

■いこいのコンサート(13:30~14:30)

■市民公開講演(14:45~15:45)

①「ロコモティブ・シンドロームについて」

講師…リハビリテーション科の柏倉剛科長

②「乳がんなんてこわくない」

講師…乳腺・内分泌外科の片寄喜久科長

■なんでも健康相談(BMI、骨密度などの計測)

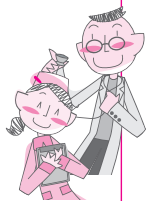
■介護相談 ■救急救命体験 ■バザー・物販

■医療機器見学(最新のマンモグラフィ)

■ホットドッグなどの移動販売車

■ちびっ子コーナー(医師・看護師の制服試着)

問い合わせ 市立秋田総合病院総務課 ☎(823)4171



健康づくり 始めよう 続けよう いつまでも

# 市民健康フォーラム 10月30日(水)

12:30~16:00

問い合わせ 保健総務課 ☎(883)1170

秋田ビューホテル4階

「身体活動による健康づくり」をテーマに、講演や健康情報のブースを出展します。あなたができる健康づくりを考えてみませんか！  
入場無料。直接会場へお越しください。



宮地元彦さん

☆講演「健康づくりのための身体活動指針2013とアクティブガイド<sup>プラス</sup> +10から始めよう！」

13:25~15:25 定員250人

講師は独立行政法人 国立健康・栄養研究所の宮地元彦さん。「ためしてガッテン」で反響の「血管若返りストレッチ」の生みの親です。

## ☆健康情報コーナー 12:30~16:00

★今日からできるバランス献立の紹介 ★こころの健康づくり～ストレスチェックやクイズ ★アルコールクイズや体質チェック ★歯とお口の学習や便利グッズの配布 ★たばこのクイズ ★体力測定 など

# 北部公民館まつり

10月25日(金)~27日(日) 問▶☎(873)4839



油谷これくしょん

25日 無料ダンスパーティー(18:30~21:00)

26日 27日 油谷これくしょん・昭和期の風景展示(10:00~)  
作品展示(9:00~)、野菜・果物販売(9:30~)、お茶会・七宝焼き体験・喫茶など(10:00~)、生涯学習相談(10:00~)

26日 ちびっこ縁日(9:30~)、秋田北中吹奏楽部の演奏(10:45~)、上新城幼稚園のおゆうぎと歌(11:30~)、オープニングセレモニー(13:30~)、下新城小の下小太鼓(13:45~)、金足西小のヤートセ(14:10~)、金足西幼稚園のおゆうぎと歌(14:25~)

27日 パザー・フリーマーケット(9:30~)、健康相談・芸能発表(10:00~)、特別企画・なまはげ太鼓「恩荷」ライブ(14:00~。終了後、お楽しみ抽選会)



## いきいきサロン 太極拳教室

参加無料。動きやすい服装で直接会場へどうぞ。

対象▶65歳以上のかた

日時▶10月24日(木)10:00~12:00 会場▶飯島老人いこいの家 ☎(845)3692

## はり・マッサージ無料奉仕

てぬぐいやフェスタオルを持って直接会場へ。

対象▶50歳以上のかた

日時▶11月3日(日)10:00~14:30 会場▶大住地区コミセン  
問▶市視覚障がい者協会事務局の佐々木さん ☎(845)6332

# コミセンまつり



芸能発表や作品展示など。詳しくは、各地区コミュニティセンターへお問い合わせください。

### 会場・開催日・連絡先

- 飯島地区コミセン…11月1日(金)・2日(土) 問▶☎(845)1731
- 寺内地区コミセン…11月3日(日) 問▶☎(845)0537
- 岩見三内地区コミセン…11月10日(日) 問▶☎(883)2111



放送日程は  
広報広聴課へ！  
☎(866)2034



ABS

5分間テレビ番組  
ABS こんにちは秋田市から  
金曜日 11:25~  
土曜日 11:40~  
日曜日 11:55~

AAB いきいき秋田市から  
月・水曜日 13:55~

AKT こんばんは秋田市から  
水曜日 22:54~

わがまち大好き秋田市長です(月1回)

10/18(金)  
10/23(水)

- 中学生サミットの紹介
- “広報あきた”ができるまで

10/25(金)  
10/30(水)

- 秋田市ほっと情報
- 大綱引き対決 土崎vs新屋

\*番組内容は、変更になる場合があります。  
\*5分間テレビ番組は秋田ケーブルテレビでも放送しています。

10/26(土) 11:00~11:15 ●デスティネーションキャンペーン



エフエム秋田 秋田市マンデー555  
ABSラジオ 秋田市今週のいちネタ  
エフエム椿台 午後スタ

毎週月曜日 17:55~  
毎週火曜日 10:30~  
毎週水曜日 14:00~

- 男女共生フォーラム
- plapla's「かげのサーカス」
- “広報あきた”から



取材中!



## 案内

・料金の記載がないものは無料です  
・申込方法がないものは直接会場へ

### 高校駅伝に声援を

10月20日(日)、全国高校駅伝秋田県予選大会が行われます。師走の都大路をめざす高校生にご声援を！当日の交通規制にご協力ください。

**男子** = 10:00に八橋陸上競技場スタート▶山王十字路折り返し▶臨海・雄物大橋▶寺内新屋雄和線▶秋田南大橋▶秋田御所野雄和線▶秋田昭和線▶荒巻南・城東十字路▶手形山大橋▶外旭川新設道路▶四ツ谷街道▶国道7号▶臨海十字路▶八橋陸上競技場ゴール

**女子** = 11:30に一つ森公園西側駐車場スタート▶荒巻南交差点▶以後男子と同じ

問▶秋田県高等学校体育連盟  
☎(833)8080(秋田南高校内)

### はずむスポーツ都市 市民スポーツ祭

■ボウリング 日時▶11月10日(日) 9:00～ 会場▶ボウルジャンボ秋田(中通) 参加費▶1人3,500円(高校生以下2,000円) 申込▶11月3日(日)までボウルジャンボ秋田☎(834)3311

■銃剣道 日時▶11月10日(日)10:30～ 会場▶港北地区コミセン 申込▶11月5日(火)まで秋田市銃剣道連盟の猪股さん☎(857)2311

### 体を動かしてリフレッシュ

■やさしいダンスで体を動かそう  
フォークダンスなどで楽しく運動。  
日時▶10月29日(火)・11月1日(金)、13:30～15:30 会場▶南部公民館  
先着▶30人 申込▶10月21日(月)9:00から南部公民館☎(832)2457

### ■心と身体を変えるピラティス

対象▶19歳以上 日時▶11月1日(金)・8日(金)・15日(金)・22日(金)、13:00～14:15 会場▶サンライフ秋田  
受講料▶3,750円 定員▶20人  
申込▶10月19日(土)10:00からサンライフ秋田☎(863)1391

### 市立病院の教室

お車でお越しのかたには、駐車場無料スタンプを押します。会場はいずれも2階講堂。詳しくは市立秋田総合病院へ。☎(823)4171

■IBD(潰瘍性大腸炎・クローン病)教室 IBDの症状や治療、セミベジタリアン食による食事療法などついて、医師や管理栄養士が話します。  
日時▶10月22日(火)13:30～14:30

■肝臓教室 腹腔鏡・内視鏡による治療や胆石患者の食事の注意点について、医師と管理栄養士が話します。  
日時▶11月5日(火)13:30～14:40

### 歯科健康相談

歯周病やむし歯など、歯の健康の相談に歯科衛生士が応じます。  
日時▶10月29日(火)9:30～12:00  
会場▶市保健センター(八橋)  
申込▶保健予防課☎(883)1178

### みんなの掲示板②

■認知症のひとと家族の会 悩みや苦勞を話し合います。入退室自由。  
日時▶10月20日(日)13:30～15:30  
会場▶ジョイナス(千秋) 問▶同会秋田県支部 ☎・FAX(866)0391(電話は月曜の10:00～14:00のみ)

■行政相談所 国の行政などに関する苦情や要望、制度照会に応じます。  
①10月23日(水)10:00～15:00、雄和市民サービスセンター ②10月26

日(土)10:00～14:30、遊学舎(上北手) 問▶秋田行政評価事務所  
☎(823)1100

■行政なんでも相談所 ①行政相談(登記、税金など) ②弁護士相談(借金、相続など。要予約。定員12人)  
日時▶10月24日(木)11:00～16:00  
会場▶アルヴェ1階きらめき広場  
申込(②のみ)▶10月21日(月)9:00から秋田行政評価事務所☎(823)1100

■こころの病気を学んで回復しよう 「医療機関や社会資源の活用の仕方」と題して講演。日時▶10月26日(土)13:30～15:30 会場▶県社会福祉会館9階(旭北栄町) 問▶NPO法人秋田県心の健康福祉会☎(867)1670

■マンション管理の相談会 マンション管理士が相談全般に応じます。  
日時▶10月26日(土)14:00～16:00  
会場▶にぎわい交流館4階和室3 問▶(一社)秋田県マンション管理士会 ☎(868)1383

■在宅介護者のつどい 寝たきりや認知症のかたを介護する日頃の悩みを語り合う場です。日時▶10月30日(水)13:30～15:00 会場▶市保健センター(八橋) 問▶在宅介護者のつどい代表の廣田さん ☎(863)0935

■やさしい相続・遺言セミナー 相続と遺言の相談に応じます。日時▶11月9日(土)12:30～16:00 会場▶アルヴェ4階洋室C 問▶秋田県行政書士会秋田支部の相場さん☎(864)7259

■こころの集まる場「かめタイム」 精神病について語り合うワークショップ。関心があるかたはどなたでも参加できます。日時▶11月9日(土)13:30～16:30 会場▶遊学舎(上北手)  
参加費▶100円 定員▶20人  
申込▶精神障がい者サポート「まいペーす」の徳原さん☎080-5735-3811

## 無料相談

## 市民相談センターの

	相談の種類	相談日時	相談場所	定員	申し込み
要予約	法律	11月7日(木)・21日(木)9:00～11:40	市民相談センター	各8人	予約は10月22日(火)8:30から、市役所1階の市民相談センターの窓口か電話で。☎(866)2039 ※「要予約」の相談の利用は、同一年度内に1人各1回までです。
		11月14日(木)9:00～11:40	西部市民サービスセンター		
	年金・社会保険	11月8日(金)13:00～16:00	市民相談センター	各6人	
	司法書士	11月12日(火)13:00～16:00			
	公証人・遺言	11月19日(火)9:00～12:00			
予約不要	税務	11月19日(火)13:00～16:00	市民相談センター	各6人	
	行政書士	11月1日(金)13:00～16:00			
	行政 人権・困りごと	11月13日(水)13:00～16:00 11月14日(木)13:00～16:00			





### オレンジリング

祉センター(八橋) 先着▶50人  
**申込**▶秋田市地域包括支援センター  
 ☎(862)8114・FAX(862)8124  
**■団体向け出前講座**…町内会、サークル、学校、企業など5人以上の団体を対象に、講師を派遣して(会場は依頼者側で準備)約90分の講義を行います。**申込**▶開催希望日の1か月半前までに長寿福祉課☎(866)8760か最寄りの地域包括支援センターへ

## パソコンボランティア講座

障がいのためにパソコンが使えないかたなどをサポートする方法を学習。**対象**▶パソコンソフトのワードとエクセルが活用できるかた  
**日時**▶11月9日(土)・10日(日)、10:00~16:30 **会場**▶障がい者支援施設はくと(下新城) **先着**▶10人  
**申込**▶10月19日(土)9:00から31日(木)まで障害者生活支援センターはくと☎・FAX(873)7804

## 催し物

- ・料金の記載がないものは無料です
- ・申込方法がないものは直接会場へ

## クアダムザ・ブーン 催し&水泳教室

**■特産収穫市** 太平山リゾート公園の自然の恵みに感謝して、新鮮な野菜や地域の特産品などを販売します。**日時**▶10月27日(日)11:30~16:30(商品がなくなり次第終了)  
**会場**▶ザ・ブーン正面玄関付近 **問**▶クアダムザ・ブーン☎(827)2301

### ■ザ・ブーンの水泳教室

②のみ要申込。10月25日(金)9:00からザ・ブーンへ。☎(827)2301  
**①水泳・水中歩行(曜日・時間帯別)…実施日**▶11月1日(金)・5日(火)・6日(水)・8日(金)・26日(火)・27日(水)・29日(金)  
**受講料(入館料別)**▶1日550円  
**②水泳・水中歩行(秋田駅東口からのバス送迎付き)…日時**▶11月1日(金)・5日(火)・8日(金)・26日(火)・29日(金)、9:45~15:00 **受講料**▶各1,050円(入館料込み)

## 11月1日 計量記念日イベント

お菓子の重さ当てクイズ(景品あり)や、最新式の体組成計を使った健康コーナー、はかり・パネル展示など。

プラブラックス

## plaplast's「かげのサーカス」



©plaplast

10月23日(水)▶11月6日(水)10:00~18:00  
 アトリオン1階(出会いの広場) 無料 直接会場へ

コンピューターや映像などを使い、斬新で楽しいアート作品を発表しているアーティストグループ「プラブラックス」の、影絵をモチーフにしたサーカスの世界をお楽しみください。詳しくは千秋美術館へ。☎(836)7860

### ワークショップ・かげのオブジェをつくろう!

10月23日(水)16:00~18:00  
 千秋美術館3階講堂 先着15人

**申し込み**▶千秋美術館 ☎(836)7860  
 (9:30~18:00)

小学4年生以上が対象。講師はプラブラックス。テントに投影するオブジェを作ります。参加無料。  
 \*作業時は、のこぎりなどを使います。

アトリオン文化創造事業

**日時**▶11月1日(金)10:00~15:00(クイズの景品がなくなり次第終了)  
**会場**▶秋田駅ほぼろ一ど  
**問**▶市民相談センター計量検査所  
 ☎(866)8831

## 文化財めぐり「暮らしの思い出」

地蔵田遺跡出土品展示施設(御所野)や昭和館(上北手)、雪国民俗館(下北手)をバスで移動しながら見学し、人々の暮らしの思い出をたどります。**日時**▶11月6日(水)12:50~16:30  
**集合**▶市役所分館前 **先着**▶20人  
**申込**▶10月21日(月)8:30から文化振興室☎(866)2246

## 科学つめあわせ使 植物の科学

植物に関する簡単な実験や体験活動。**対象**▶小学生以上(3年生以下は保護者同伴) **日時**▶11月10日(日)13:00~14:30 **会場**▶アルヴェ1階自然科学学習館 **先着**▶20人  
**申込**▶10月29日(火)9:00から自然科学学習館☎(887)5330(月曜休館)

## みんなの掲示板①

**■プロバスケ・秋田ノーザンハピネッツホーム戦!** 信州ブレイブウォリアーズと対戦。**日時**▶10月26日(土)18:00~、27日(日)13:00~試合開始 **会場**▶県立体育館(山王) **問**(チケット販売など)▶秋田ノーザンハピネッツチケット事務局☎050-3536-0577

**■縁結び祭り** 結婚式を挙げたカップルのパレードや縁結びゲーム、謎解き史跡めぐり、出店など。**日時**▶10月27日(日)10:00~15:00 **会場**▶土崎の本町通り、セリオンなど **問**▶土崎湊町恋のまち推進協議会☎(846)5799

**■花とみどりの会・作品発表展示会**  
 ダリアや大輪菊などを展示。**日時**▶10

月26日(土)~11月4日(月)、10:00~16:30 **会場**▶里の家(雄和妙法) **問**▶花とみどりの会事務局☎(881)3011

**■秋田西部菊花同好会・菊まつり**  
**日時**▶10月27日(日)~11月3日(日)、9:30~16:00(3日は12:00まで)  
**会場**▶遊学舎(上北手)

**問**▶同会の大塚さん☎(828)3154

**■かがやきの丘・3校合同学校公開**  
 盲学校、聾学校、秋田きらり支援学校の合同公開。午前は授業の公開、午後は教育相談。昼食代350円(希望者のみ)。**日時**▶11月1日(金)10:00~15:00 **会場**▶あきた総合支援エリア・かがやきの丘(上北手)

**申込**▶秋田県立盲学校☎(889)8571

**■房住山(三種町)清掃登山**  
**日時**▶11月3日(日)6:00~  
**集合**▶市役所駐車場 **参加費**▶500円  
**申込**▶秋田清掃登山連絡協議会の大山さん☎080-1654-5240

**■労務管理セミナー** 講演や相談会。**対象**▶中小企業事業主や人事担当者  
**日時**▶11月7日(木)13:30~16:30  
**会場**▶県生涯学習センター(山王) **定員**▶160人 **申込**▶11月1日(金)まで秋田県社会保険労務士会☎(853)9061

**■エイジフレンドリー思いやりコンテスト発表会** 絵画などコンテストの作品紹介や表彰式、コンサートなど。**日時**▶11月10日(日)13:00~15:30  
**会場**▶アルヴェ1階きらめき広場  
**問**▶エイジフレンドリーあきた市民の会事務局の小西さん☎(862)5969

**■バリコロ☆食べ歩きキャンペーン**  
 地元大張野豚を使った塩ダレが絶妙なバリコロ焼きを河辺・雄和地域のお店で食べよう。提供店はお問い合わせください。**日時**▶11月30日(土)まで  
**問**▶河辺雄和商工会☎(882)3523  
<http://kawabe-yuwa.com/art/food.html>



## 講座



・料金の記載がないものは無料です  
・申込方法がないものは直接会場へ

### 親子みそたんぽ作り体験

対象▶東部地区の小学生と保護者  
日時▶11月9日(土)9:30~13:00  
会場▶東部公民館 参加費▶1人300円 先着▶10組  
申込▶10月22日(火)から東部公民館 ☎(834)2206(平日の9:00~17:00)

### ガラスボトルクラフト講座

空きびんを熱で変形させて、花びんや小物入れなどを作成。先着10人。  
日時▶11月19日(火)9:30~11:30  
会場▶雄和市民サービスセンター  
申込▶10月21日(月)9:00から雄和市民サービスセンター ☎(886)5540

### 自分だけのアルバム作り

思い出の布や好きな布を使ってアルバム2種類を作成。20歳以上が対象。  
日時▶10月27日(日)10:30~11:30  
会場▶新屋図書館 先着▶10人  
申込▶10月19日(土)9:00から新屋図書館 ☎(828)4215

### 楽しく作る工芸品

市内で活躍する工芸作家の指導で工芸品を作ります。  
日時▶11月2日(土)10:00~12:30  
会場▶アトリエももさだ(新屋)  
コース▶①陶芸 ②漆芸 ③七宝工芸 ④染織工芸 ⑤染色工芸  
材料費▶2,000円 定員▶各10人  
申込▶10月19日(土)9:30から赤れんが郷土館 ☎(864)6851

### 工芸デザイン講習会

秋田市の工芸品の全国発信をテーマに「お土産品としての工芸品」と題して公立美術大学の五十嵐潤教授が講演。工芸品プレゼントの抽選も。  
日時▶11月4日(月)14:00~16:30  
会場▶にぎわい交流館 定員▶80人  
申込▶観光物産課 ☎(866)2112

### 秋田公立美術大学 公開講座

「都市木造~その現状と可能性」と題して公立美術大学の小杉栄次郎准

教授が講演します。先着30人。  
対象▶高校生以上 日時▶11月30日(土)14:00~15:30 会場▶美大サテライトセンター(フォンテAKITA6階)  
申込▶アトリエももさだ ☎(888)8137 (9:00~16:30、月曜休館)

### 手作りパン教室

簡単にできるパンやお菓子作り。  
日時▶11月15日(金)10:00~15:00  
会場▶河辺総合福祉交流センター  
材料費▶1,000円 先着▶12人  
申込▶10月21日(月)9:00から河辺市民サービスセンター ☎(882)5171

### 料理教室へどうぞ

■秋田テルサの料理教室 時間は10:00~13:00、会場と申し込みは秋田テルサ。 ☎(826)1800  
①オーガニックの旬の柿▶11月4日(月)。材料費2,300円、定員12人  
②和食の会席料理▶11月6日(水)。材料費2,400円、定員16人  
③リンゴのお菓子・和洋中▶11月8日(金)。材料費1,900円、定員16人  
■男のこだわりごはん教室 おいしい米の炊きかたの講義や調理実習、試食など。対象▶男性 日時▶11月30日(土)10:00~13:00 会場▶アルヴェ4階調理室 定員▶20人  
申込▶11月15日(金)まで秋田県ごはん食推進会議事務局 ☎(860)1764

### 秋田万歳入門講座

藩政時代から伝承されている秋田万歳を体験します。講師は県指定無形民俗文化財保持者の北條貞次郎さん。  
日時▶11月5日(火)・12日(火)・19日(火)・26日(火)、12月3日(火)・10日(火)、18:30~20:00 会場▶民俗芸能伝承館(大町) 定員▶30人(抽選)  
申込▶往復はがきに講座名、住所、氏名、電話番号を書いて10月28日(月)まで、〒010-0921大町一丁目3-30民俗芸能伝承館 ☎(866)7091

### 勤労青少年ホームの教室

39歳以下のかたが対象です。会場はサンパル秋田(文化会館内)。申し込みは、いずれも10月21日(月)9:00から勤労青少年ホームへ。 ☎(824)5378  
■アロマクラフトボランティア体験…

震災で避難されているかたへ、ボランティアでアロマクラフト講習などを行っている「魔女の香房」主宰の工藤峰子さんの講話とバスソルト作り。  
日時▶11月14日(木)19:00~20:30  
材料費▶500円 先着▶15人

■新発見☆意外と知らないロシアとアメリカ…ロシアの文化やアメリカ・ハワイの食生活についての講話。  
日時▶11月5日(火)・12日(火)、19:00~20:30 先着▶20人

### 女性学習センターの講座

会場▶サンパル秋田(文化会館内)  
申込▶いずれも10月21日(月)から(①は22日(火)まで)女性学習センター ☎(824)7764(9:00~17:00)

①エクセル(表計算ソフト)初級  
対象▶再就職に活かし、文字入力ができる女性 日時▶11月12日(火)・13日(水)、10:00~15:00 資料代など▶1,600円 定員▶10人(抽選)  
②ワークライフセミナー・心の健康コース 心の健康に関する学習、リラクセスできる運動や和みアートなどの体験。対象▶女性 日時▶10月29日(火)、11月12日(火)・19日(火)、18:30~20:30 定員▶20人

### 傾聴ボランティア養成講座

相手の話を否定せず、ありのまま受け止めて聴くボランティアを養成します。  
対象▶45歳以上のかた(要介護・要支援認定を受けているかたを除く)  
日時(①か②を選択)▶①10月31日(木)、11月1日(金) ②11月27日(水)・28日(木)、①②とも9:30~16:30  
会場▶市保健所(八橋) 先着▶各30人  
申込▶10月21日(月)9:00から長寿福祉課 ☎(866)2095

### 認知症サポーター養成講座

認知症の正しい知識を学び、認知症のかたやその家族を見守る応援者「認知症サポーター」になりませんか。学んだことは普段の生活で気になるかたの見守りや声かけなどで活かすことができます。受講者には「オレンジリング」を差し上げます。  
■個人向け講座…日時▶11月9日(土)10:00~11:30 会場▶市老人福



第29回

# 国民文化祭・あきた 2014

来年10月4日(土)～11月3日(月)  
「国内最大の文化の祭典」が  
秋田県で初開催!

## はく しゅ かつ さい 拍手喝采 国文祭! こく ぶん さい

第29回 国民文化祭秋田市実行委員会

“国民文化祭・あきた2014”開催まであと351日!

秋田市主催事業は県内最多の12事業! このコーナーでは、その催しをシリーズで紹介します。

国民文化祭推進室 ☎(866)8782 [秋田市国文祭](#) [検索](#)

### Vol.3 能狂言の祭典

開催日 平成26年10月11日(土)・12日(日)

会場 文化会館



「国文祭がやってくる ヤア! ヤア! ヤア!」で(9月15日)



能狂言の祭典  
企画委員長  
高田 登さん

みんなで一緒に盛り上げよう!

能狂言の祭典は、全国から多くの愛好家が集まり日頃の研鑽の成果を披露します。演目は全国共通なので、レベルの高い演技を観ることで秋田の愛好家のみなさんにとってもいい刺激になると思います。

プロの能楽師や次代を担う子どもたちも参加します。ぜひ観に来てください。



国文祭PRのため、“カウントダウンボード”をにぎわい広場(エリアなかいち)などに設置。公募で決定したラッピングバス(右)は、空港と市内間のリムジンとして運行中です!

