

広
報
あまた

市民の生活情報誌

2015
平成27年
2月20日号
NO.1835

冬晴れ
あつぱれ
まんたらめ

- 2…エガオいただき！
- 4…未来へつなく市民の思い
- 6…平成25年度決算
- 10…市役所からのお知らせ
- 16…育児／情報チャンネルa
- 20…彩り華やか「仙台七夕まつり」

太平山リゾート公園内を
スノーウォーキング！
(1月25日)



エガオ
いただき！

取材先で見つけた
素敵な笑顔を紹介します

1月25日
太平山リゾート公園 スノーウォーキング



大人の雪遊び♪ 冬の楽しみ、見つけた！

気分がウキウキするよ
うな青空と、まばゆいば
かりの白銀の世界。この
日、スノーウォーキング
のコースとなった太平山
リゾート公園は、絶好の
「雪遊び日和」に恵まれました。
参加者は、準備されたスノーシュー
を履いて、スタート地点となる太平山
自然学習センター「まんならめ」をいざ
出発！めざすは、公園西側にある標
高258メートルの妙見山の山頂です。
スノーシューは日本でいう「かんじ
き」で、雪の中でも足が埋まらず軽快
に進むことができます。広いグラウン
ドゴルフ場を抜け、途中、ウサギの足
跡を見ついたり、記念撮影をしたりと
それぞれが自分のペースで散策。普段
足を踏み入れることのない冬の野山を
存分に満喫している様子でした。
その後いよいよ登山口へ。標高が低
くても山は山、次第に息が荒くなつて
きます。そして30分ほどで登頂！頑
張って登ったおかげで、澄み渡った青
空と、雄大な山々が広がる美しいパノ
ラマ風景を眺めることができました。
自然を身近に感じ、冬の運動不足も
解消できる、スノーウォーキング。雪
国ならではの楽しみ、みなさんも機会
があればチャレンジしてみては？



表紙のはなし♪

青空が広がる最高の日、妙見山の山頂からの様子です。登り切って振り向くと、太平の山々が悠然と広がっていました。「あと少しで、絶景が待ってますよ〜！」と登ってくる参加者に、心の中で応援しながらパチリ☆

高円宮家コレクションの根付



千秋美術館企画展



高木喜峰「カーテンコール」
2003年

4/26(日)▶6/7(日)

10:00~18:00(入館は17:30まで)

観覧料

一般1,000円 大学生800円
高校生以下無料

「根付」とは、印籠や巾着、煙草入れなどを帯にはさむためにつり下げ、ひもの先に付ける留め具です。本展では、高円宮殿下が妃殿下とともに収集された世界有数のコレクションから、選りすぐった約260点の根付を紹介いたします。日本が誇る「掌の芸術」の世界をお楽しみください。千秋美術館☎(836)7860

高円宮妃殿下 特別講演会

手のひらの小宇宙-根付の世界

4月25日(土)14:00~15:00
アトリオン音楽ホール

参加無料
定員550人
(抽選)

根付の研究で博士号を持つ高円宮妃殿下に、根付の魅力についてご講演いただきます。

申し込み

往復はがきの往信用裏面に、住所、氏名(1通に1人)、年齢、電話番号を、返信用表面に郵便番号、住所、氏名を書いて、3月20日(金)(必着)まで、〒010-0001 中通二丁目3-8 千秋美術館「高円宮妃殿下講演会」係

千秋美術館

岡田謙三記念館 常設展示 [第Ⅲ期]

日時

開催中~4月12日(日)

10:00~18:00(入館は17:30まで)

観覧料

一般300円 大学生200円
高校生以下無料

洋画家・岡田謙三の、初期から晩年までの作風変遷を21点の作品で紹介します。



「黒と銀」(1965年)



ページめくりカレンダー

気になる情報はページ(P)をめくってネ!

| 月 日 | イベント名・事業名▶掲載ページ |
|---------|-------------------------------------------------|
| 2/20(金) | 広報あきた発行日 |
| 21(土) | 各種手当の受給には申請が必要です▶P12 |
| 22(日) | |
| 23(月) | |
| 24(火) | ・おもちゃのチャチャチャ▶P16 |
| 25(水) | |
| 26(木) | ・いきいきサロン「ADL体操」▶P17 |
| 27(金) | ・市立病院の救急外来が3/2まで休診▶P17 |
| 28(土) | ・せせらぎライブラリー-工作教室▶P19 ・講座 秋田の生きものたちの目を通して▶P19 |
| 3/1(日) | ・アルヴェ市民活動フェスタ2015▶P18 |
| 2(月) | |
| 3(火) | ・市立病院の肝臓教室▶P17 |
| 4(水) | |
| 5(木) | ・市有地売却の現地説明会▶P11 |
| 6(金) | 広報あきた発行日 |
| 7(土) | ・ガラスアート教室▶P19 ・講座 秋田のお寺と神社▶P19 |
| 8(日) | ・なんびあで中村和雄さんの講演会▶P18 |



「声の広報(CD)」を郵送します

視覚障がい者で希望するかたに、広報あきたを朗読し録音した「声の広報(CD)」を、月2回無料で郵送します。

視覚障害2級以上で学齢児(おおむね小学生)以上のかたを対象に、視覚障がい者用CD再生機を1割負担(非課税世帯は無料)で購入できる制度もあります。詳しくは、お問い合わせください。



CD再生機

問い合わせ

郵送については広報広聴課☎(866)2034
日常生活用具(CD再生機など)給付制度については障がい福祉課☎(866)2093

編集発行■秋田市広報広聴課☎(866)2034

「広報あきた」は毎月第1・第3金曜日発行です。

秋田市ホームページ <http://www.city.akita.akita.jp/>

秋田市公式ツイッター <https://twitter.com/akitacity>

秋田市Facebookページ

<https://www.facebook.com/city.akita>

「秋田市しあわせづくり市民意識調査Ⅲ」結果

未来へつなぐ 市民の“思い”

秋田市の市政運営の指針となる「秋田市総合計画」。
現在は、平成23年度にスタートした第12次総合計画
「真都『あきた』成長プラン」のもと、基本理念「とも
に『くらし』とも生きる人・まち・くらし」の実現に向け
て、さまざまな取り組みを進めています。

この計画期間は、平成27年度までの5年間で、来年
度は新しい総合計画を策定する年にあたります。昨年
秋に実施した「秋田市しあわせづくり市民意識調査Ⅲ」
は、新しい総合計画の基礎資料とするためのアンケー
トで、「住みごこち」「秋田市の施策」「成長戦略事業」
「人口減少社会」「NPO・ボランティア活動」という5
つの大きなテーマを設定しました。

ここでは、将来の秋田市を形づくる市民のみなさん
の“思い”をピックアップして紹介します。

●問い合わせ 企画調整課 ☎(011)206021

*アンケート内容の詳細は、ホームページでもご覧
いただけます。

<http://www.city.akita.akita.jp/city/pl/mn/>

住みごこち

約60%の人が「住みやすい」と評価

秋田市の施策

望まれる「除雪」「雇用対策」の充実

人口減少社会

約75%の人が秋田市に住み続けたい。
求めるのは働ける環境づくり

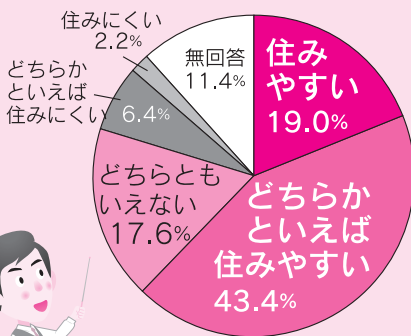
ぬくもりを次の世代へ



おもなアンケート結果

Q 秋田市の住みごこちをどのように感じていますか？

「住みやすい」「どちらかといえば住みやすい」と答えた人の合計が62.4%でした(左円グラフ)。



Q 秋田市の行政サービスをどのように感じていますか？

日常生活に深く関わる行政サービス30項目について聞きました。

評価の高い項目(%)は、「よい」「どちらかといえばよい」の合計)

- ①公園や緑地、街路樹など緑の豊かさ…44.4%
- ②食の安全・安心…43.9%
- ③ごみの収集・処理やリサイクルへの取り組み…39.5%

④健康診断や予防接種などの受けやすさ…29.5%

⑤広報あきたなど市政情報の得やすさ…27.9%

評価の低い項目(%)は、「悪い」「どちらかといえば悪い」の合計)

- ①産業や雇用の状況…79.3%
- ②まちのにぎわい…69.7%
- ③冬期の除雪…68.1%
- ④観光地としての魅力…60.5%
- ⑤バス、電車などの利用しやすさ…51.7%

Q 力を入れて欲しい秋田市の施策は？

秋田市で実施している33施策の中から、力を入れるべき施策を5つ選択してもらった結果、右の「評価が低い項目」が上位にランクされました。

力を入れて欲しい施策の上位

- ①冬期の除雪…74.5%
- ②雇用対策…54.5%
- ③中心市街地のにぎわい創出…36.9%
- ④高齢者福祉…35.7%
- ⑤商工業の振興や地元経済の活性化…31.2%



Q 少子化の要因として影響が大きいのは？

少子化の要因を探るため、9項目から3つ選択してもらったところ、

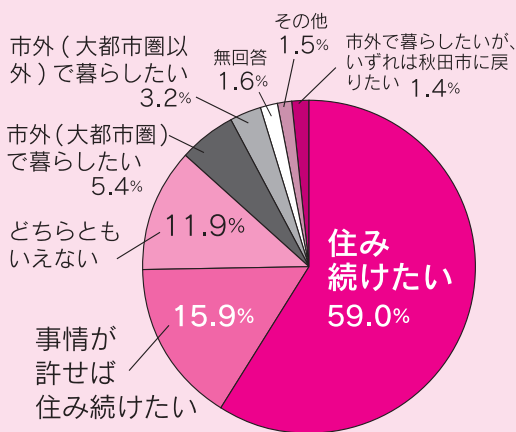
「非正規雇用など不安定な雇用環境や少ない収入」が最も多くなりました。

影響が大きいと思うもの上位

- ①非正規雇用など不安定な雇用環境や少ない収入…69.3%
- ②晩婚化の進行や婚姻数の減少…53.1%
- ③子育て費用や教育費などの経済的負担…50.5%

Q 秋田市に住み続けたいですか？

「住み続けたい」「事情が許せば住み続けたい」と答えた人の合計が74.9%にのぼり、秋田市への愛着の高さを表しています。



Q 秋田市に住み続けるために必要なことは？

自分や家族が、今後も秋田市に住み続けるために必要だと思うことを、12項目から3つ選択してもらったところ「雇用の場の確保」が最も多くなりました。人口減少を抑制する上で、仕事が必要な要素であると考えられます。

必要だと思うこと上位

- ①雇用の場の確保…62.3%
- ②非正規雇用など不安定な雇用の改善や収入の増加…47.4%
- ③若者にとって魅力のあるまちづくり…42.0%
- ④高齢者向けの福祉・介護サービスなどの充実…26.8%
- ⑤まちのにぎわいの創出…23.9%

秋田市しあわせづくり市民意識調査Ⅲ
実施期間▶平成26年9月12日～10月6日
対象者▶15歳以上の市民から無作為に抽出した3千人
実施方法▶郵送による無記名アンケート
有効回答者数▶1千617人
(回答率53.9%)

ご協力
ありがとうございます！
ございました！



効果的 効率的な 財政運営に 努めました

一般会計 約15億円の 黒字に

一般会計は福祉や都市基盤の整備、教育など、市の一般的な事業に使われる経費です。平成25年度

は、歳入から歳出を差し引いた18億851万8千円から、平成26年度に繰り越した事業の財源となった3億2千177万9千円を除いた、14億8千673万9千円(前年度比12.8%増)の黒字になりました。

歳入では、企業収益の大幅な改善による法人市民税の増加で、市税が約9億8千万円増えましたが、それに伴い、地方交付税が約17億6千万円減りました。

歳出では、子ども福祉医療基金を創設したことにより民生費が約17億2千万円増えました。また、中通一丁目地区市街地再開発事業の終了により総務費が約49億1千万円減りました。

一般会計決算額と歳入・歳出の内訳

●歳入 1,250億7,851万3千円(前年度比 △54億6,061万7千円)

| 項目 | 決算額(構成比) | 対前年度増減額 |
|----------------|----------------------|---------------|
| 市税 | 437億413万8千円(34.9%) | 9億7,857万2千円 |
| 地方交付税 | 246億115万2千円(19.7%) | △17億6,423万5千円 |
| 国庫支出金 | 180億8,368万4千円(14.5%) | △2億5,352万9千円 |
| 市債 | 104億7,750万円(8.4%) | △28億6,630万円 |
| 諸収入 | 67億8,765万円(5.4%) | 1,703万円 |
| 県支出金 | 62億2,555万4千円(5.0%) | △3億864万2千円 |
| 地方譲与税・交付金 | 50億3,401万6千円(4.0%) | 5,926万円 |
| その他(繰入金、使用料など) | 101億6,481万9千円(8.1%) | △13億2,277万3千円 |



民生費はおもに福祉関係の手当や補助、保育所の運営費などの経費です

●歳出 1,232億6,999万5千円(前年度比 △56億4,144万9千円)

▼目的別

| 項目 | 決算額(構成比) | 対前年度増減額 |
|----------------|----------------------|---------------|
| 民生費 | 426億1,047万2千円(34.6%) | 17億2,314万9千円 |
| 総務費 | 163億9,998万7千円(13.3%) | △49億1,426万1千円 |
| 土木費 | 153億8,511万1千円(12.5%) | △3億4,204万4千円 |
| 公債費 | 153億5,785万1千円(12.5%) | △4,409万2千円 |
| 教育費 | 117億4,153万1千円(9.5%) | △4,145万7千円 |
| 衛生費 | 82億4,581万4千円(6.7%) | △5億8,098万1千円 |
| その他(災害復旧、消防など) | 135億2,922万9千円(10.9%) | △14億4,176万3千円 |



総務費には、新庁舎建設、南部市民サービスセンターの整備費などが含まれます

▼性質別

| 項目 | 決算額(構成比) | 対前年度増減額 |
|------------|----------------------|---------------|
| 扶助費 | 277億6,746万3千円(22.5%) | 3億1,303万4千円 |
| 人件費 | 226億6,372万円(18.4%) | △14億2,823万1千円 |
| 物件費・維持補修費 | 156億4,504万8千円(12.7%) | △18億9,081万5千円 |
| 公債費 | 153億5,785万1千円(12.5%) | △4,409万2千円 |
| 補助費等 | 133億953万2千円(10.8%) | 12億1,548万7千円 |
| 繰出金 | 78億8,918万6千円(6.4%) | 4億5,396万6千円 |
| 投資的経費 | 76億5,118万7千円(6.2%) | △69億8,418万9千円 |
| その他(積立金など) | 129億8,600万8千円(10.5%) | 27億2,339万1千円 |



土木費は、除排雪、都市計画、道路や橋の新設・修繕、公園の維持管理などの経費です

秋田市の決算資料は、財政課ホームページでもご覧いただけます。

財政課 ☎(866)2052

● <http://www.city.akita.akita.jp/city/fn/mn/>



指標で見る秋田市の財政

自治体の財政の健全性を示す指標に、秋田市の平成25年度決算を照らしてみました(赤字の数値)。

前 = 前年度の数値

類 = 中核市で、おもに人口40万人未満の類似都市(22市)の平均値

◆ 財政力指数 0.620

前 0.614 **類** 0.715

数値が「1」に近いほど財政力が強く、「1」を超えると財政的に余裕があるといえます。

◆ 経常収支比率 89.0%

前 89.9% **類** 89.9%

財政構造の弾力性を判断する指標となり、80%を超えると、硬直化(ゆとりがない)傾向にあるといえます。

◆ 公債費比率 13.4%

前 13.7% **類** 11.8%

公債費(市債の返済経費)の経常一般財源(経常的に入る使い道が自由なお金)に占める割合。10%以下が望ましいとされています。

◆ 実質公債費比率 12.4%

前 12.7% **類** 9.3%

公債費に充当された一般財源の額が標準財政規模(一般財源の標準規模)に占める割合です。



市債とは、学校や道路などを整備するために国や金融機関などから借りるお金のことです。平成25年度末の市債残高(特別会計含む)は約1,417億円で、前年度から約32億円減少しました。



特別会計 約11億円 の黒字に



動物園は特別会計だゾー!

特別会計決算

| | 歳入決算額(A) | 歳出決算額(B) |
|----------------|----------------------|----------------------|
| 特別会計 | 676億3,692万7千円 | 665億6,644万3千円 |
| 土地区画整理会計 | 21億508万7千円 | 19億8,796万2千円 |
| 市有林会計 | 1億5,138万8千円 | 1億2,880万円 |
| 市営墓地会計 | 6,162万5千円 | 5,506万3千円 |
| 中央卸売市場会計 | 1億179万9千円 | 8,966万1千円 |
| 公設地方卸売市場会計 | 4億1,430万2千円 | 4億40万3千円 |
| 大森山動物園会計 | 4億6,030万8千円 | 4億6,030万7千円 |
| 廃棄物発電会計 | 4億1,687万4千円 | 4億1,687万3千円 |
| 国民健康保険事業会計 | 333億1,996万7千円 | 330億7,742万9千円 |
| 母子寡婦福祉資金貸付事業会計 | 1億205万1千円 | 2,985万2千円 |
| 介護保険事業会計 | 272億8,112万2千円 | 267億4,113万7千円 |
| 後期高齢者医療事業会計 | 32億2,240万4千円 | 31億7,895万6千円 |

特別会計は、介護保険や国民健康保険など特定の事業を行う場合、その収入を支出に充てるため、一般会計と区別している会計です。

全体では、平成25年度の歳入決算額から歳出決算額を差し引いた、10億7千48万4千円の黒字となりました。

特別会計のおもな内容

- 土地区画整理会計 秋田駅東地区などの整備
- 市有林会計 市有林(約2千畝)の管理
- 市営墓地会計 平和公園・南西・河辺・北部の各墓地を管理
- 廃棄物発電会計 総合環境センターの廃棄物発電で生じた余剰電力を、電気事業者へ売却
- 国民健康保険事業会計 国保税の徴収、保険給付など



企業会計では、営業面から見た収支を「収益的収支」、設備など所有財産の面から見た収支を「資本的収支」と表します。

平成25年度は、収入が減ったものの、諸経費などの節減に努め、黒字となりました。平成26年度からは地方独立行政法人へ移行し、効率的な経営に努めています。

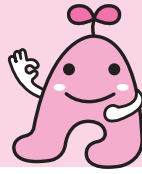
公営企業会計決算 (市立秋田総合病院)

| | | |
|-----------------|-------|-------------------------|
| 収益的収支 | 収入 | 99億1,058万7千円 |
| | 支出 | 95億1,369万5千円 |
| | 差引 | 3億9,689万2千円 |
| 累積欠損金 | | 14億7,167万1千円 |
| 資本的収支 (消費税含) | 収入 | 8億5,318万6千円 |
| | 支出 | 11億7,842万2千円 |
| | 差引 | △3億2,523万6千円 |
| | 補てん財源 | 施設の償却費など 3億2,523万6千円 |

*市のもう一つの公営企業である上下水道局の決算は、昨年の広報あきた12月5日号に掲載しています。

平成25年度
秋田市決算

家庭ごみ 処理手数料 編



環境都市推進課 ☎(863)6632
<http://www.city.akita.akita.jp/city/ev/cp/>

ごみ処理手数料を 環境対策事業に活用

平成24年7月から市民のみなさんに、ごみ減量のため家庭ごみ処理手数料を負担していただいております。この歳入を基に、「一人にも地球にもやさしいあきた」実現のための事業費を支出しています。
 取り組みの2年目となる平成25年度の事業費の内訳は下記のとおりです。また、おもな内容は次のページに掲載しました。詳しくは、環境都市推進課へお問い合わせください。

■家庭ごみ処理手数料収入(歳入)

4億5千708万2千円

■手数料を活用した事業など(歳出)

3億8千886万円

*下記の事業費と基金積み立ての合計額。

右の歳入と歳出の差額6千822万2千円は、平成26年度以降の家庭ごみ減量のための対策事業およびその他の環境対策事業に活用します。

より良い環境を次の世代へ

平成25年度 家庭ごみ処理手数料を活用した事業

| | | |
|----------------|------------------------------------|-----------|
| 家庭ごみ減量のための対策事業 | ごみ集積所の設置・修繕費の補助など…集積所補助件数352件 | 1,678万円 |
| | コンポスター購入費補助(288基)や生ごみ堆肥作り講座の開催 | 146万9千円 |
| | 集団回収への奨励金…町内会や子ども会などが行う資源化物回収へ交付 | 1,564万2千円 |
| | 資源化物の祝日収集 | 455万4千円 |
| | ごみ減量の情報発信…ごみ減量フォーラムを開催。参加者のべ1,300人 | 562万円 |
| | ごみ集積所のパトロールによる不適正排出の調査・指導など | 350万円 |
| | 不法投棄の監視体制を強化…監視カメラの設置・パトロールなど | 1,403万4千円 |
| | ごみ処理手数料の収納管理に関する経費…手数料徴収事務委託など | 1,375万1千円 |
| | 合計 | 7,535万円 |

| | | |
|------------|--------------------------------|-----------|
| その他の環境対策事業 | スマートシティ・プロジェクト推進協議会の運営 | 1,231万4千円 |
| | スマートシティ情報統合管理基盤の運用 | 3,225万円 |
| | 地域ESCO(エスコ)事業 | 793万7千円 |
| | スマートシティの情報発信…ESCO事業説明会の開催と講師派遣 | 60万3千円 |
| | 森林管理長期委託制度の導入調査 | 234万1千円 |
| | 森林の環境保全整備 | 396万6千円 |
| | 森林整備地域活動への支援 | 427万5千円 |
| | 住宅用太陽光発電システムの設置費を補助…補助件数210件 | 1,398万6千円 |
| | 地球温暖化対策の推進 | 162万7千円 |
| | 微小粒子状物質(PM2.5)の成分分析調査 | 567万円 |
| | 合計 | 8,496万9千円 |

| | | |
|---------|--------------------------|-------------|
| 基金の積み立て | 総合環境センターの溶融炉改修などに備えた積み立て | 2億2,854万1千円 |
|---------|--------------------------|-------------|



資源化物の集団回収を奨励



不法投棄監視パトロール車両。早朝・夜間も出勤！



ごみ集積所の整備に補助



これってなあに おもな取り組み

■スマートシティプロジェクト

推進協議会の運営

「あきたスマートシティプロジェクト推進協議会」は、秋田市に適したエネルギーの活用を検討する協議会です。IT技術者や大学の教員、エネルギー関係事業者などで構成されています。

■スマートシティ情報統合管理基盤の運用

「情報統合管理基盤」は、電気やガスなどのエネルギー使用状況を把握・分析して、効率的な施設の運用を図ることと省エネルギーや温暖化対策を推進するシステムです。

■地域ESCO事業

平成24年度に照明や空調の改修を行った秋田テルサ、サンライフ秋田、秋田市保健センター、山王中学校の4施設で、引き続き省エネルギー化と効率的な光熱費削減を行いました。

■森林管理長期委託制度の導入調査

山林所有者が抱える課題と森林資源



木質ペレット
…木くずを圧縮
成型した固形燃料

の活用を一体的にとらえ、山林の管理から木材販売までを行う「森林管理長期委託制度」導入の可能性を調査しました。

また、木質ペレットなど

再生可能エネルギーの製造・普及につながる研究と検討を進めています。これらの事業は二酸化炭素の吸収源となる森林管理につながります。

■森林の環境保全整備

森林の生産性と二酸化炭素の吸収効果などを高めるため、間伐が必要な森林の間伐費用を補助しました。

■地球温暖化対策の推進



市内の家庭で省エネやごみ減量などを実践し、状況を市へ報告してもらう「e市民認定システム」やエコドライブ実技講習会(上の写真など)を実施。温室効果ガスの削減に取り組まれました。

■これからもごみ減量にご協力をお願いします

ごみ減量のポイントは、「生ごみの水切り」「雑がみの分別」「食べ残しを減らす」こと。人にも地球にもやさしいあきたの現実のため、引き続きみなさんのご協力をお願いします！



これってなあに 用語ワンポイント

■スマートシティプロジェクト

ITを活用したエネルギー利用効率の最適化や、再生可能エネルギーの利用促進などの各種事業を通じて、温室効果ガス削減や環境関連産業の参画による地元経済の活性化などを図る取り組み。環境と経済の好循環を生み出します。

■ESCO事業

初期投資を抑えながら建物の省エネ設備の導入から運転管理まで、一括した省エネサービスを提供する取り組み。

■e市民認定システム

家庭での省エネやごみ減量など、エコな活動を市に報告するとポイントがもらえ、貯まったポイントに応じてエコ商品がもらえる取り組み。

■微小粒子状物質(PM2.5)

大気汚染物質で、呼吸器系などへの健康影響が懸念されている微粒子。



青空いつまでも…

市役所からの お知らせ



*市の事業について、詳しくは各課へお問い合わせいただくか、秋田市ホームページをご覧ください。http://www.city.akita.akita.jp/

土崎・新屋まちづくり 拠点施設整備基本計画 (素案)への意見を募集

市では、土崎・新屋両地区で住民主体のまちづくりを進めています。昨年度まとめた「まちづくり基本構想」を踏まえ、両地区でワークショップを開催し、まちづくり拠点施設整備基本計画の策定に取り組んできました。

この度、次の素案を作成しましたので、これらに対するみなさんのご意見をお寄せください。

■土崎まちづくり拠点施設整備基本計画(素案)

■敷地利用計画および平面配置計画(展示の方向性を含む)

■新屋まちづくり拠点施設整備基本計画(素案)

■敷地利用計画および平面配置計画

素案の配布場所(2月20日(金)～)企画調整課(同課ホームページでも入手可)、資料閲覧コーナー(市役所1階)、北部・西部の各市民サービスセンター

提出期限▶3月3日(火)

提出方法▶素案の配布場所にある所定の用紙に、意見と住所、氏名、提出日を書いて、郵便、FAX、Eメールで提出してください

意見の提出先▶T010-8560
秋田市企画調整課企画調整担当
Eメール ro-plm@city.akita.akita.jp
FAX(866)2278

●問い合わせ
企画調整課☎(866)2032

修学一時資金の 利子を補助します

進学などによる経済的負担を軽減するため、修学期間内(最長4年に返済した修学一時資金教育ローンなど)の利子を補助します。学生1人につき最大10万円まで。対象となる借り入れ金融機関は、秋田銀行、北都銀行、東北労働金庫の市内各支店です。詳しくは、福祉総務課へお問い合わせください。

条件(すべて満たすかた)

①秋田市に居住(住民登録)して3か月以上

②本人または子どもが、大学・短大・専門学校に入学予定か在学习中

③申請者と配偶者の所得の合計が400万円以下。事業所得の場合、300万円以下

④市税の滞納がない

*条件①②を満たすかたで、秋田県社会福祉協議会生活福祉資金就学支度費、または母子父子寡婦福祉資金貸付金就学支度資金

を借りているかたに、最大10万円を給付する制度もあります(併用はできません)。

●問い合わせ
福祉総務課☎(866)2092

芸術・学術などの 文化事業に助成します

平成27年度に市民が自主的に行う文化事業に対して助成します。個人・団体は問いません。

詳しくは、文化振興室へお問い合わせください。申請書は市ホームページからも入手できます。

おもな助成対象事業▶

- ・芸術・学術に関する公演や講演会
- ・広く市民が活用できる、秋田市に関する研究成果などの刊行
- ・国民文化祭の成果の継承を目的とした事業

申請期限▶3月13日(金)

●問い合わせ

文化振興室☎(866)2246

水道料金のお知らせに 広告を載せませんか



水道メーターの検針時に配布している「水道使用量・料金等のお知らせ」の裏面に掲載する広告(有料)を募集します。このお知らせは、通常2か月に1度、市内全戸

に配布しているかたに、最大10万円を給付する制度もあります(併用はできません)。

(約15万6千戸)に配布します。

募集期間▶2月23日(月)～3月20日(金)

掲載期間▶平成27年6月1日(月)～28年5月31日(火)。期間は1年、8か月、4か月から選択できます

広告様式▶65ミリ×195ミリで、掲載は「全面」「半面」「1/3面」から選択できます。印刷はフルカラー

広告掲載料金(税込み)

1年掲載：「全面」100万円、「半面」50万円、「1/3」34万円

8か月掲載：「全面」67万円、「半面」34万円、「1/3」23万円

4か月掲載：「全面」34万円、「半面」17万円、「1/3」12万円

*広告内容(規定あり)は審査の上、掲載の可否を通知します。

●問い合わせ 上下水道局お客様センター☎(823)8431

市議会議員一般選挙 立候補予定者説明会

4月26日(日)執行予定の、秋田市議会議員一般選挙立候補予定者を対象とした説明会を開催します。

内容は、立候補の届け出に必要な手続き、選挙運動費用の公費負担制度など。直接会場へお越しください。

日時▶2月22日(日)午後2時～4時

会場▶文化会館5階大会議室(山王)

●問い合わせ 秋田市選挙管理委員会事務局☎(866)2260

市・県民税の申告は 3月16日(月)まで!



平成27年度分(26年1月～12月の所得にかかるもの)の市・県民税の申告を、3月16日(月)まで市内各所で受け付けています。

昨年と会場が異なる地域があります。詳しくは、広報あきた1月16日号4・5ページをご覧ください。

市民税課 ☎(866)2055

市役所北側の職員研修棟2階に設けている申告会場は、全地区どなたでもご利用できます。受け付けは、平日の午前9時から午後3時まで。

児童厚生員を 募集します



市内の児童館などで、子どもたちの活動をお手伝いする児童厚生員(非常勤嘱託職員)を募集します。勤務条件など詳しくは、子ども育成課へお問い合わせになるか市ホームページをご覧ください。

応募資格▶保育士または教員免許があるかた

勤務時間▶月曜日から土曜日まで、1日4時間半または5時間

雇用期間▶4月1日(水)～来年3月31日(木)

面接試験▶3月16日(月)
申し込み▶履歴書と資格証明書の写しを、3月12日(木)(必着)まで子

ども育成課へ。郵送も可。
〒010-8560 秋田市子ども育成課 ☎(826)9048

秋田市日本語教室の 講師を募集します

外国人に日本語を教える日本語教室の講師を8人程度募集します。教室は、4月から来年3月までの毎週木曜日(36回程度)の午後6時30分～8時、ジョイナス(千秋)で開催。クラスを分担して指導してもらいます。謝礼あり。

応募要件▶次のいずれかの要件を満たし、他の講師と協働して、教室の運営活動にも協力できるかた

① 大学などで日本語教育を専攻したかた

② 日本語教育能力検定試験合格者、または日本語教師養成講座420時間を修了したかた

③ 150時間以上の日本語指導経験か、それに相当する教授歴があるかた

④ 日本語講師の研修を修了し、かつ日本語指導経験のあるかた

申し込み▶履歴書と、要件や資格が確認できる書類(写し)を3月6日(金)(必着)まで、郵送か持参で企画調整課国際交流担当へ。

〒010-8560
秋田市企画調整課国際交流担当

☎(866)2033

市有地を売却します

次の市有地を一般競争入札で売却します。現地説明会は3月5日(木)。時間はお問い合わせください。

土地の所在▶面積：最低入札価格

① 広面字鍋沼7番1他1筆
▶1千616・95㎡：9千87万3千円

② 河辺和田字岡村5番9
▶424・60㎡：492万6千円

③ 雄和妙法字糠塚43番3
▶275・51㎡：135万円

④ 雄和妙法字糠塚43番13
▶275・48㎡：143万3千円

⑤ 雄和妙法字糠塚43番14
▶275・52㎡：143万3千円

⑥ 雄和妙法字糠塚43番15
▶275・50㎡：143万3千円

⑦ 雄和妙法字糠塚43番16
▶275・52㎡：146万1千円

⑧ 雄和妙法字糠塚43番17
▶275・15㎡：148万6千円

⑨ 雄和妙法字糠塚43番18
▶275・68㎡：143万4千円

⑩ 雄和妙法字糠塚43番19
▶275・95㎡：143万5千円

⑪ 雄和妙法字糠塚43番20
▶275・89㎡：143万5千円

⑫ 雄和妙法字糠塚43番21
▶333・92㎡：180万4千円

入札日時▶3月13日(金)午前10時(受け付けは9時～9時50分)、市役

所分館4階会議室で。入札保証金は、入札金額の100分の5以上

●問い合わせ
管財課 ☎(866)2053

プロバイダの 変更勧誘トラ ブルにご注意

「電話がかかってきて、『料金が安くなる』とプロバイダ変更を勧誘された」遠隔操作で変更してもらったが、かえって料金が高額になった「解約を申し出たが違約金を請求された」などの相談が多数寄せられています。



契約する際、次のことに注意して、よく検討しましょう。困ったときは、市民相談センター消費生活担当へご連絡ください。

☎(866)2016

▼契約先を確認しましょう。大手電話会社をかたり、電話で勧誘するケースが増えています

▼変更内容がはつきり理解できないければ、変更を承諾しないでください。電話のやりとりだけで契約が成立する場合があります

▼プロバイダなどの契約は、クーリング・オフの対象外です

*プロバイダインターネットへの接続サービスを提供する事業者のこと。

市役所からの お知らせ



*市の事業について、詳しくは各課へお問い合わせいただくか、秋田市ホームページをご覧ください。http://www.city.akita.akita.jp/

かくしゅてあて
各種手当の受給には
しんせいひつよう
申請が必要です

① 児童扶養手当

対象 18歳までのお子さんや中程度以上の障がいのある20歳未満のお子さんがある母子家庭の母、父子家庭の父、またはそのお子さんを養育しているかた

支給額 1人目のお子さんは月額4万1千20円、2人目は5千円を加算、3人目以降は1人につき3千円を加算

*申請者や同居している扶養義務者の所得が一定額以上あるときは、手当の一部または全部が支給できません。また、公的年金などを支給している、その月額が児童扶養手当額より低い場合は、その差額分を支給します。



② 特別児童扶養手当

対象 身体・知的・精神に、中程度以上の障がいのある20歳未満の在宅のお子さんを養育しているかた

③ 障害児福祉手当

対象 20歳未満で身体障害者手帳のおおむね1級か療育手帳のおおむねA程度の障がいがあり、日常生活において常時介護を必要とする

る在宅のお子さん
支給額 1万4千480円

④ 特別障害者手当

対象 20歳以上で身体障害者手帳のおおむね1・2級程度の障がいや重複もしくはそれと同等の疾病障がいがあり、日常生活において常時介護を必要とする在宅のかた

支給額 2万6千620円

*②③④の手当は認定基準に照らし合わせて支給決定します(所得制限あり)。また、身体障害者手帳や療育手帳をお持ちでなくとも、同程度の障がいがあるかた(施設入所者は除く)は対象となります。

■住所などに変更があつた場合は届け出をしてください

①の手当を受給しているかたが婚姻した場合(事実上の婚姻関係、内縁・同居を含む)や、④の手当を受給しているかたが老人ホームなどの施設へ入所したり、病院や老人保健施設などへ継続して3か月以上入院した場合は、受給資格がなくなり速やかに届け出てください。

届け出が遅れると、支給した手当を返還していただく場合があります。

●問い合わせ

①は子ども総務課
支援担当 ☎(866)8957、②
③④は障がい福祉課企画管理担当
☎(866)2093

ゆるめ
許しません!
ごみの不法投棄



ごみの不法投棄は法律で禁止されています。違反した場合は5年以下の懲役、もしくは1千万円以下の罰金法人の場合は3億円以下の対象となります。

●問い合わせ

廃棄物対策課
☎(866)2076



冬も見てるよ
"みてるくん"
(監視カメラ)

「食物アレルギー」のおもな症状は皮膚症状(じんましん・湿疹など)、消化器症状(下痢・おう吐・腹痛など)、呼吸器症状(せき・呼吸困難)などです。

場合によっては、原因食品を食べた数分から30分以内にアナフィラキシーショック(全身発赤、呼吸困難、血圧低下、意識消失など)が起こり、重篤な症状になることがあります。次のことに注意して、食物アレルギーを防ぎましょう。

■原因食品を避けましょう

食物アレルギーを防ぐには、原因となるアレルギー物質を口にしないことが基本です。

■食品表示を確認しましょう

加工食品では商品名や外観だけでは、アレルギー物質を含んでいるか分からない場合があります。卵、乳、小麦、えび、かに、そば、落花生が微量でも含まれるときは必ず表示することになっていますので、確認しましょう。

食品表示記載例

| 名称 | シュークリーム |
|------|---------------------------------|
| 原材料名 | 卵、牛乳、砂糖、小麦粉、コーンスターチ、でんぷん、大豆油、食塩 |

*「原材料名」欄の最後に「原材料の一部に○○、△△を含む」のように、アレルギー物質がまとめて表示されている場合があります。

■不安なときはお問い合わせを

表示義務のないアレルギー物質もあります。また、食品を製造する際に原材料として使用されていなくても、同じ工場内でラインや器具を共有することで、アレルギー物質が混入することもあります。不安なときは、商品に記載されている製造所やお客様相談室などに問い合わせましょう。

●問い合わせ

衛生検査課 ☎(883)1181

秋田市文化団体連盟章

市の芸術・文化活動の推進に貢献された次のみなさんへ、秋田市文化団体連盟章をお贈りしました。おめでとうございます。秋田市文化団体連盟☎(866)4026
*氏名の後のカッコ内は、芸名・雅号(がごう)です。

文芸部門(短歌) 星野 久恵さん(81歳・將軍野)



秋田市歌人協会会長として会の発展に尽力しているほか、歌集の出版や各種大会への作品発表を行い、「霸王樹賞」などの賞を多数受賞しています。

華道部門 水野 フミ(草香)さん(80歳・旭川)



草月会秋田県支部長などを歴任し、会の運営・発展に尽力しているほか、県内外の展覧会に出展し、秋田華道の名を高めています。

邦楽部門(謡曲) 工藤 俊子さん(78歳・広面)



秋田市謡曲三流同好会(宝生・観世・喜多)会長などを歴任し、謡曲の振興・発展に大きく貢献するとともに、国民文化祭「能狂言の祭典」では事業運営に尽力しました。

邦舞部門 佐渡谷 寿美子(藤間翠寿)さん(67歳・土崎港)



藤間流みどり会の役員として同会の運営・発展に貢献するとともに、国民文化祭「日本舞踊の祭典」では事業運営に尽力しました。

大衆芸能部門 兎玉 幹夫さん(62歳・土崎港)



土崎港ばやし保存港和会会長などを歴任し、後進の育成に努めるとともに、各種大会で披露するなど港ばやしの普及・発展に尽力しています。

邦舞部門 堀 幸子(藤蔭小枝)さん(62歳・東通)



藤袖会会長として日本舞踊の発展に貢献するとともに、国民文化祭「子ども邦舞邦楽フェスティバル」「日本舞踊の祭典」で事業運営に尽力しました。

◆特別章◆

華道部門 故 村井 セツ(汀舟)さん



永年にわたり千家生花家元補佐として尽力し、華道の発展に貢献するとともに、全国展に出展し、秋田華道の名を高めました。

お子さんの水痘(みずぼうそう)と高齢者用肺炎球菌ワクチンは、昨年10月から定期予防接種になりましたが、経過措置として今年度は次のかたが対象となります(接種回数は1回)。
まだ接種していないかたはご検

水痘、高齢者用肺炎球菌ワクチン接種の経過措置は3月31日まで

■水痘予防接種
対象▶秋田市に住民票があり、平成21年10月2日～23年10月1日に生まれた、今まで水痘にかかったことがなく、水痘予防接種を受けたことがないお子さん
■接種料金▶無料
■高齢者用肺炎球菌ワクチン予防接種
対象▶秋田市に住民票があり、平成21年10月2日～23年10月1日に生まれた、今まで水痘にかかったことがなく、水痘予防接種を受けたことがないお子さん
■接種料金▶無料

対象▶秋田市に住民票があり、3月31日時点で65・70・75・80・85・90・95歳のかたと100歳以上のかたで、今までにこのワクチンを接種したことがないかた(昨年10月に、はがきで通知しています)
*27年度以降は助成の対象となりませんのでご注意ください。
■接種料金▶①市民税課税世帯のかた：3千500円 ②市民税非課税世帯のかた：2千500円(所得・課税

証明書(※)が必要ですが) ③生活保護受給者：無料(医療のしおり)が必要ですが)
※所得・課税証明書は、「予防接種用に必要」と伝えると発行手数料が無料です。健康保険証など、本人が確認できる書類を持って次の窓口へどうぞ。
窓口：市民税課、北部・西部・河辺・雄和・南部(御野場)の各市民サービスセンター、アルヴェ駅前・大正寺の各連絡所

井戸端 市民通信

読者のみなさんのページです。
広報クイズの答えと一緒に、気ま
まなひとことをお寄せください。

読者の伝言板

●東北六魂祭、とても楽しみに
しています。昨年、仙台・青
葉まつりで「すずめ踊り」を見
てきました。東北のお祭りが
秋田に集まるなんてワクワク
します！

(富樫貞子さん 72歳・牛島)

●除雪車の位置や稼働履歴が、
市ホームページで確認できる
ようになって、とても安心し
ています。今まではいつ来る
のかイライラしながら待つて
いましたが、ホームページで
確認して「もうすぐだ」とか「今
日は来ないのか」と判断でき
るようになりました。身近に
雪捨て場もなく、軽トラック
もありませんので除雪車が来
てくれないと本当に大変です

(越中美貴子さん 51歳・河辺)

●広報1月16日号の読者の伝言
板で、エアコンを20℃に設定
して服を1枚多く着ていると
いう記事を見て、エコだなあ
と思いました。私も家にある
布で、足首くらいまでの長め
のジャンパーズカートを作っ
て着ています。下半身が冷え
なくてとても快適です(佐々
木美那子さん 61歳・河辺)

●広報1月16日号の、小学生の
タグラグビーでの楽しそうな
姿に元気をもらいました。春
に向けて、そろそろ重い腰を
上げてこたつから抜け出し、
まずは散歩から始めましょ
う！(飴っ子 59歳・港北)

●毎年おつくうな健康診断。重
い腰を上げて行つて来まし
た。私以上に腰の重い夫に、
早く行くようにハッパをかけ
ているところです

(ぼんぼこ 53歳・外旭川)

●5月に東北六魂祭が秋田市で
開催されると知り、うれしい
反面、3月に引越しの予定
なので残念です。昨年だつた
らなあー。正直な感想です

(そんじょシヨコラ 58歳・寺内)

●関東から引越して来て、初
めて読者の伝言板にはがきを
出します。秋田市内の話題と
か、その他、広報あきたを見
ては、出かけたなり、参加した
りしています

(末綿子 60歳・大町)



「もの×まち
さんぽ」で表町
散策♪



家の形が三角、だから「参画屋」。
左が理事長の富野さん

地域の 話題



おしえて!!

新屋表町通りに「住まいのまちなみ賞」 古い街並みと住民の力で 魅力アップのまちづくり

NPO法人新屋参画屋が、新
屋表町通りで行っているまち
づくりの取り組みに対し、「住
まいのまちなみコンクール」住
まいのまちなみ賞(※)が贈ら
れました。

古い町屋を改修した「新屋参
画屋」と共に設立された同法人
は、新屋まちづくりの拠点と
して平成20年に誕生しました。
理事長の富野昭雄さんは、「新屋
の住民は若者から高齢者まで
まちづくりへの関心が高く、
地元の美大生も積極的。歴史あ
る古い街並みと住民の力で活
性化を図っています」とのこと。

これまで、町家のライトア
ップやマップ作成、作家の作品
を町家で販売する「もの×まち
さんぽ」などたくさんアイデ
アを、美大生などの協力を得
ながら実現してきました。

富野さんは、「いずれは、表町
にある「新政酒造跡地」をまち
づくりの核にできればいいで
すね。美大生が卒業後も秋田
に定住できるよう、起業支援
を行う場所が必要と考えてい
ます。それが、秋田の人口減
少防止にもつながると思いま
す」と笑顔で話してくれました。
ますます魅力アップの予感が
する表町。春の日差しがのぞい
たら、散策も楽しそうですね。

※(一財)住宅生産振興財団などの主催。今回は全国から3件選ばれました。県内では初の受賞となります。

広報クイズ 270

広報クイズは、毎月第3金曜日発行号に掲載しています。正解者から抽選で10人に図書カード1,000円分をプレゼント!

広報あきたや市政テレビ番組の感想などを添えて、ご応募ください。

Q1

5月に秋田で開催される東北六魂祭。今年の一文字テーマの漢字は?

Q2

東北六魂祭公式キャラクターの名前は「●●くん」。●に入るカタカナは?

* 答えは2月6日・20日号の「広報あきた」の記事中にあります。

応募方法

はがき、FAX、Eメールに、答えと住所、氏名(ふりがな)、年齢、電話番号を書いて、2月27日(金)(必着)まで、〒010-8560秋田市役所広報広聴課 FAX(866)2287 Eメール ro-plpb@city.akita.akita.jp

- * Eメールで応募するかたは、件名を「広報クイズ」としてください。
- * 当選した際、氏名の掲載を希望しないかたは、氏名と一緒にペンネームなどをお書き添えください。

1月16日号の当選者(敬称略)

前回のクイズの答え

問1=東北「六魂祭」 問2=2月6日

当選者▶梅川敬嗣(旭川)、おのぼみかん(御野場)、後藤 正(御所野)、さくらもち(桜)、佐々木恵子(広面)、林 百合子(牛島)、マラソンおじさん(將軍野)、みなとっ子(土崎港)、雪だるま(新屋町)、レイア(山王)

* 応募総数は185通で正解は179通でした。



係から▶爽やかな青空の下、スノーウオーキングの取材をしました…が、運動不足がたたなり、汗はダラダラ、足もフラフラ…。途中、「リタイア」の

文字が頭をよぎるも、山頂でみんなの集合写真を撮らずして広報スタッフと言えるのか!と気合いで登頂。苦労した分達成感もひとしお。翌日、筋肉痛もひとしお。いい写真を撮るためにも体力をつけようと痛感しました…。(杏子)



おしゃべり かわらばん

市民のみなさんにインタビューしちゃいました!

親子で裂き織りに挑戦! ごみ減量に役立ってます



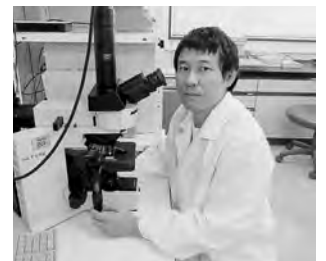
中村美都子さんと明花さん…「ごみ減量アクション」に参加

知人の紹介で、子どもと一緒に、ごみ減量アクションに参加しました。
使わなくなった布を細く切つて、それを織り込む「裂き織り」を初めて体験しました。家に眠っている反物などを使って、今日覚えたことを応用したいと思います。この子の学校の自由研究にも活かせるかも♪



2月1日、にぎわい交流館で開催した啓発イベント「ごみ減量アクション」。裂き織りの他にも、生ごみ堆肥作り講座、新聞エコバッグ作りなどが行われ、たくさんの方でにぎわいました。

牛の腫瘍に関する研究が評価されました



秋田市食肉衛生検査所(河辺)の高橋広志主席主査が、厚生労働省主催の食肉衛生技術研修会で、牛の腫瘍に関する研究結果を発表し、全国から推薦された27の自治体の中から「全国食肉衛生検査所会長賞」(4人が受賞)に選ばれました。
「今後も食肉の安全のため、研究に励みます!」(高橋さん)

寒さに負けない! 冬だって防災訓練



防寒対策をしっかりとって屋外へ

ラウンドへ避難。その後、地区ごとに集団下校し、改めて避難の方法や経路などを確認しました。
災害はいつ起きるか分かりません。みなさんも日頃の備え忘れずに。

冬季に災害が発生した場合の対応を学ぶため、市内の全小学校では毎年1月、「雪国防災訓練」を行っています。
下浜小学校では1月28日に訓練を実施(左写真)。地震が発生したという想定のもと、みんな真剣な表情で先生の指示に従い、素早くジャンパーなどを着てグ



育児コーナー!

*料金の記載がないものは無料です。申込方法がないものは直接会場へ。

は 歯ッピーマウス

歯みがきレッスン、歯科衛生士との座談会。先着15組。

対象▶1歳～3歳児

日時▶3月23日(月)13:30～14:30

会場▶市保健センター(八橋)

申込▶子ども健康課☎(883)1174

は プレママのすこやか食べルーム

妊娠中の食事や軽体操、お口の衛生の講話、試食、個別相談など。

対象▶おおむね妊娠35週までのかた

日時▶3月20日(金)10:00～12:00

会場▶市保健センター(八橋)

申込▶子ども健康課☎(883)1175

は 在宅子育てサポートクーポン券は4月中旬から交付

普段、自宅で育児をしているご家庭へ、親子でのお出掛けや絵本購入に使用できるクーポン券を交付します。申込開始は4月中旬の予定。詳しくは広報あきた3月20日号で。

対象▶平成27年4月1日以前の生まれで、保育所(園)や幼稚園に入所していない就学前のお子さんがある世帯(所得制限なし)

問▶子ども育成課☎(866)2094

は ブックスタートDAY

絵本の読み聞かせと、絵本「もこもこもこ」「いないいないばあ」、赤ちゃんのためのブックリスト「あかちゃんのスきなものしてる?」が入ったバッグをプレゼントします。

対象▶平成26年4月2日以降に生まれたお子さん(4か月以上1歳未満)と保護者。平成26年12月1日以降に生まれたお子さんは、今年4月以降の参加となります

開催日▶3月7日(土)・14日(土)・21日(土)・28日(土) **時間(受け付けは15分前から)**▶①10:15 ②11:15(7日はなし) ③14:15 ④15:15 ⑤16:15

会場▶中央図書館明德館フォンテ文庫子どもライブラリー(フォンテAKITA6階) **持ち物**▶母子健康手帳、参加申込書(出生・転入届時にお渡ししていますが、会場にもあります)

問▶フォンテ文庫☎(893)6167

は わかば学級(勝平地区)

乳幼児の健康管理と家庭教育のあり方などを学びます。

対象▶勝平地区に住む就園前のお子さん
と保護者 **日時**▶5月から12月まで
毎月第2または第4木曜日、10:00～
11:30 **会場**▶勝平地区コミセンほか
申込▶3月31日(火)まで西部市民サー
ビスセンター☎(826)9004

は 地域で育児★★

太字の()内は対象年齢です。問い合わせ先の◎は、各地区の主任児童委員さんの印です。

■ほっと広場(0歳～5歳) 2月23日(月)10:00～11:30、広面児童館で。保険料1家族50円。**問**▶HOTの会の堀江さん☎(837)0584

■チャイルド中通(0歳～就園前) 2月24日(火)、3月3日(火)、10:00～11:30、中通児童館で。

問▶◎高橋さん☎090-7067-8179

■築山きりんクラブ(就学前)

2月27日(金)9:30～11:00、築山児童センターで。

問▶◎岡田さん☎080-1846-7064

■きよくほくキッズ(0歳～就園前)

3月2日(月)10:00～11:30、旭北児童館で。**問**▶◎吉岡さん☎(823)4877

■このゆびとまれ(就園前)

3月3日(火)10:00～12:00、明德児童センターで。**問**▶◎田中さん☎(831)8089

■すこやか広面(0歳～5歳)

3月3日(火)10:00～11:30、広面児童館で。保険料1家族50円。

問▶◎山石さん☎(836)4868

■しゃぼんだま広場(就学前)

3月6日(金)10:00～11:30、四ツ小児童センターで。

問▶◎伊藤さん☎(839)3891

■すこやか広場あらやっこ(就園前)

3月6日(金)10:00～11:30、日新児童館で。**問**▶◎佐々木さん☎(828)1997

は 育児イベントアレコレ!

■キッズマーケット 子ども用品のフリーマーケット。3月1日(日)10:00～14:00、セリオンプラザ体育館で。**問**▶代表の永田さん

☎090-7075-8435

■NPO法人子育て・高齢者介護サポートばっけの会の体験教室 生後2か月～1歳が対象。会場はひよっこサロン(南通)。時間、定員、参加費などはお問い合わせください。☎(834)4733
ベビーマッサージ▶3月3日(火)・17日(火) 手を使ったコミュニケーション▶3月10日(火)・24日(火)

★ ★ 直接会場へどうぞ。

親子で遊ぼう!



| 会場 | 催し(対象) | 内容 | 日時 |
|---------------------------------|----------------------|------------------------------|----------------------------|
| 子ども未来センター☎(887)5340 (アルヴェ5階) | よちよち広場(0歳～1歳) | ママのためのお友だち作りゲーム | 2/26(木)①10:20～、②11:00～ |
| | つくっチャオ(就学前) | 手型でメモリアルカード作り | 3/ 5(木)10:30～11:30 |
| 北部子育て交流ひろば☎(893)5985 | にっこりあそぶday(就学前) | お誕生会、バスごっこ、おひなさまフォト | 2/25(水)10:00～11:45 |
| 西部子育て交流ひろば☎(826)9007 | いちごるーむ(0歳～1歳) | 1日遅れのひなまつり♪ | 3/ 4(水)10:30～10:50 |
| | 南部子育て交流ひろば☎(838)1216 | ほかほか工作(就学前) *当日、随時受け付けます。 | 紙皿で起き上がりびな作り メモリアルカード作り |
| 河辺子育て交流ひろば☎(882)5146 | まるさんかくしかく(就学前) | ひな人形作り | 3/ 3(火)10:30～10:50 |
| 雄和子育て交流ひろば☎(886)5530 | おもちゃのチャチャチャ(就学前) | おひな様作り | 2/24(火)10:30～10:50 |
| | ぐーちよきばあ(就学前) | ひなまつり(ごみ減量のお話も) | 3/ 3(火)10:30～10:50 |
| フォンテ文庫☎(893)6167 | 親子で英語(0歳～小2) | 英語でトークや読み聞かせ | 3/ 7(土)11:15～11:45 |
| 雄和図書館☎(886)2853 | おはなし会(幼児～小3) | 絵本の読み聞かせと紙芝居 | 2/28(土)11:00～12:00 |

*交流ひろば=北部・西部・河辺は各市民サービスセンター2階。南部・雄和は市民サービスセンター1階。
フォンテ文庫=フォンテAKITA6階

健康

・料金の記載がないものは無料です
・申込方法がないものは直接会場へ

健康づくり体験講座

ラージボール卓球。先着20人。

日時▶3月19日(木)9:30~11:30

会場▶雄和体育館

申込▶2月23日(月)9:00から雄和市民サービスセンター ☎(886)5540

市立病院の教室

会場は市立秋田総合病院2階講堂。車で来たかたに無料スタンプを押します。☎(823)4171(代表)

①肝臓教室

肝臓がんの内科的治療の実際、慢性肝炎、肝硬変患者の日常生活の注意点など。問い合わせは医事課へ。

日時▶3月3日(火)13:30~14:40

②うつ病教室

講師は、社会福祉士、精神福祉ボランティア。問い合わせは精神科病棟へ。

日時▶3月17日(火)13:00~14:30

ザ・ブーンの水泳教室

②は申し込みが必要です。2月23日(月)9:00からクアドーム ザ・ブーンへ。☎(827)2301

①水泳・水中歩行(曜日・時間帯別)

実施日▶3月3日(火)から20日(金)までの火・水・金曜 受講料(入館料別)▶1回560円、フリーコース(3月の全日程参加可能)3,080円

②水泳・水中歩行(秋田駅からバス送

市立病院の救急外来が休診します

休診期間 2月27日(金)12:00から
3月2日(月)8:30まで

市立秋田総合病院では、電子カルテ導入作業のため、上記の間、救急外来(一般・小児・耳鼻)が休診となりますので、他の医療機関をご利用ください。ご理解とご協力をお願いします。

市立秋田総合病院 ☎(823)4171

迎あり) 曜日によって初級・中級の別がありますので、お問い合わせください。日時▶3月3日(火)・6日(金)・10日(火)・13日(金)・17日(火)・20日(金)、9:45~15:00

受講料(入館料込)▶各1,070円

■3月1日(日)は、太平山スキー場ケーブルのリフトが無料になります!

みなさんでどうぞ。☎(827)2221

サンライフの教室

対象はいずれも19歳以上の女性。会場はサンライフ秋田(八橋)。定員各20人。申し込みは、2月21日(土)10:00からサンライフ秋田へ。

☎(863)1391

①心と身体を変えるピラティス(全4回) 日時▶3月の毎週金曜日、13:00~14:15 受講料▶3,850円

②ピラティス(全3回)

日時▶3月の6日(金)を除く金曜日、18:30~19:45 受講料▶2,890円



いきいきサロン

65歳以上のかたが対象です。どちらも「ADL体操」を行います。参加無料。動きやすい服装で直接会場へ。

■会場が雄和ふれあいプラザ

2月24日(火)10:00~12:00

…☎(886)5071

■会場が飯島老人いこいの家

2月26日(木)10:15~12:00

…☎(845)3692

みんなの掲示板④

■講座「入れ歯とドライマウスについて」 対象▶60歳以上のかた

日時▶3月8日(日)10:30~12:00

会場▶八橋老人いこいの家 問▶秋田県走友会の進藤さん ☎(823)3986

■がんの痛みの治療教室 秋田大学医学部附属病院の緩和ケアチーム医師による話。日時▶3月10日(火)14:00~15:00 会場▶同病院仮設外来棟総合受付ホール 問▶同病院医事課医療サービス室 ☎(884)6039

■第6回難病ふれあい相談会

医師の講演と専門家による相談、音楽療法士によるふれあい交流など。

対象▶難病患者およびそのご家族など 日時▶3月15日(日)10:00~14:00

会場▶秋田県心身障害者センター3階会議室(旭北) 申込▶3月9日(月)までNPO法人秋田県難病団体連絡協議会事務局 ☎(823)6233



放送日程は広報広聴課へ ☎(866)2034

5分間テレビ番組

ABS こんにちは秋田市から
金曜日 11:25~
土曜日 11:40~
日曜日 11:55~

AAB いきいき秋田市から
月・水曜日 15:50~

AKT こんばんは秋田市から
水曜日 22:54~

2/20(金)

2/25(水)

2/27(金)

3/4(水)

●千秋美術館「旅路-ヒトハ、ミナタビト-」展

●まんたらめ・スノーウオーキング&キャンプ

●はばたけ秋田っ子(教育推進事業)

●秋田市の工芸品

*番組内容は、変更になる場合があります。

*5分間テレビ番組は秋田ケーブルテレビでも放送しています。

ABS わがまち大好き秋田市長です(月1回)

3/15(日)11:40~11:55 ●備えは万全に~市の防災対策



ラジオ

エフエム秋田 秋田市マンデー555

毎週月曜日 17:55~

ABSラジオ 秋田市今週のいちネタ

毎週火曜日 10:30~

エフエム橋台 午後スタ

毎週水曜日 14:00~

●特定健診(メタボ健診)の受診を

●市政TVリポーター募集(予定)



柴田晶子さん

アルヴェ **入場無料!** 市民活動フェスタ2015

日時 3月1日(日)11:00~15:30

会場 アルヴェ1階きらめき広場

NPO・ボランティアなどの団体によるPRブース、飲食ブースが出来ます。ステージでは、秋田市出身の口笛奏者・柴田晶子さんのくちぶえコンサート(①11:10~②14:40~)、ひとりぼっち秀吉バンドのライブ(13:00~)も! 市民交流サロン☎(887)5312



中村和雄さん

第1回なんびあ 魅力アップセミナー

参加無料 先着120人

日時 3月8日(日)14:00~16:00

会場 南部市民サービスセンター「なんびあ」(御野場)

講師 中村和雄さん(秋田ノーザンハビネッツ前ヘッドコーチ)

演題 「スポーツは人を育て地域を元気にする」

申し込み 2月23日(月)9:00から窓口または電話で南部地域づくり協議会(なんびあ内)へ。☎(838)1211

中学生は無料ですが、その他のかたは当日会場で料金をご確認ください。
日時▶3月21日(土)10:00~16:00
会場▶ホテルメトロポリタン秋田3階
問▶秋田県技能振興コーナー(秋田県職業能力開発協会内)☎(874)7135

案内

- ・料金の記載がないものは無料です
- ・申込方法がないものは直接会場へ

文化会館・サンパル秋田の臨時休館

施設の保守点検などによる文化会館と同館内のサンパル秋田(中央公民館、勤労青少年ホーム、女性学習センター)の来年度の臨時休館日です。
休館日▶4月7日(火)、5月7日(木)・26日(火)・27日(水)、6月9日(火)、7月7日(火)、9月24日(木)、10月5日(月)・6日(火)、11月24日(火)、12月8日(火)、平成28年3月22日(火)
問▶文化会館☎(865)1191、中央公民館☎(824)5377、勤労青少年ホー

ム☎(824)5378、女性学習センター☎(824)7764

図書館の雑誌リサイクル

①中央図書館明德館☎(832)9220、②同河辺分館☎(881)1202、③雄和図書館☎(886)2853にある保存期限が過ぎた雑誌(音楽の友、世界、特選街、ブルーラス、文学界など)を無料で差し上げます。明德館は1人7冊まで、河辺分館と雄和図書館は1人5冊まで。直接各館へ、本を入れる袋を持ってお越しください。

日時▶①は3月14日(土)9:05~14:00、②は3月7日(土)10:00~12:00、③は3月8日(日)10:00~12:00

みんなの掲示板③

■調停相談会 家庭内の問題、土地・建物・金銭のもめごとなどの相談に応じます。**日時**▶3月13日(金)10:00~15:00 **会場・問**▶裁判所合同庁舎内秋田調停協会(山王七丁目1番1号)☎(824)3121(内線128)

■在宅介護者のつどい 介護上の悩みや日頃の思いを話し合います。

日時▶2月27日(金)13:30~15:00
会場▶市保健センター **問**▶つどい代表の小野さん☎090-9037-4482

■(公財)秋田市総合振興公社住宅センター・建築確認検査の補助員(嘱託1人)を募集 一級建築士の資格が必要です。応募方法など、詳しくはお問い合わせください。**申込**▶3月13日(金)まで同センター☎(863)4731

■防衛省採用試験 種目は、①予備自衛官補、②幹部候補生(一般)、③歯科・薬剤。受験資格、受付期間など、詳しくはお問い合わせください。

試験日▶①は4月12日(日)、②③は5月16日(土)・17日(日) **問**▶自衛隊秋田募集案内所☎(864)4929

■自動車の登録手続きは年度末を待たずにお早めに! 年度末、運輸支局の自動車検査・登録窓口は大変混みます。諸手続の予定があるかたは早めにお願ひします。**問**▶東北運輸局秋田運輸支局☎050-5540-2012



無料相談 市民相談センター

| | 相談の種類 | 相談日時 | 相談場所 | 定員 | 申し込み |
|------|-------------------|-------------------------------------------|--------------|-----|--------------------------------------------------------------------------------------|
| 要予約 | 法律 | 3月5日(木)・19日(木)9:00~11:40 | 市民相談センター | 各8人 | 予約は2月24日(火)8:30から、市役所1階の市民相談センターの窓口か電話で。☎(866)2039 *「要予約」の相談の利用は、同一年度内に1人各1回までです。 |
| | | 3月12日(木)9:00~11:40 | 西部市民サービスセンター | | |
| | 行政書士 | 3月6日(金)13:00~16:00 | 市民相談センター | 各6人 | |
| | 司法書士 | 3月10日(火)13:00~16:00 | | | |
| | 年金・社会保険 公証人・遺言 | 3月13日(金)13:00~16:00 3月17日(火)9:00~12:00 | | | |
| 予約不要 | 行政 | 3月11日(水)13:00~16:00 | 市民相談センター | 各6人 | 直接、市役所1階の市民相談センターへどうぞ(順番は当日の先着順。受け付けは15:30まで)。 |
| | 人権・困りごと | 3月12日(木)13:00~16:00 | | | |

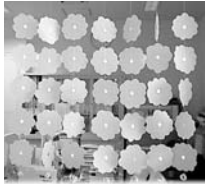
*スペースの都合などにより掲載依頼があったものすべてを掲載できない場合があります。ご了承ください。



講座

・料金の記載がないものは無料です
・申込方法がないものは直接会場へ

せせらぎライブラリーこうさくきょうしつ工作教室



きれいな紙でゆらゆらモバイルやカフェカーテン作り。

対象▶小学1年生以上(小学生は保護者同伴で) 日時▶2月28日

(土)10:00~12:00 会場▶河辺総合福祉交流センター 先着▶16人

申込▶2月21日(土)8:30から中央図書館明德館河辺分館☎(881)1202

ガラスアートきょうしつ教室

ガラスの皿に模様を彫ります。下記の①③は星型、②④はハート型。

対象▶小学4年生以上 日時(作業は1時間)▶3月7日(土)、①9:30~②11:00~③13:00~④14:30~

会場▶自然科学学習館(アルヴェ4階) 先着▶各12人

申込▶2月24日(火)16:00から自然科学学習館☎(887)5330

秋田の生きものたちの目を通して

画家・多色摺木版画家・自然動植物研究家の三村治男さんによる講話。

日時▶2月28日(土)10:30~12:00 会場▶新屋図書館研修室 先着▶30人

申込▶新屋図書館☎(828)4215

秋田のお寺と神社

明德館の小国裕実館長が、「秋田のお寺と神社」と題し講演します。

日時▶3月7日(土)10:00~11:45 会場▶南部公民館 先着▶30人

申込▶2月23日(月)9:00から南部公民館☎(832)2457

国際理解講座

「国際女性デー」にちなみ、秋田大学の高橋康弘副理事が、「したたかなるアジア・彼の地で秋田を考えた」と題し講演します。定員20人。

日時▶3月8日(日)10:30~12:00 会場▶サンパル秋田(文化会館内)

申込▶2月23日(月)から女性学習センター☎(824)7764

セカンドライフいきいき講座こうざ

ボランティアや地域活動などを体験。研修内容、時間、会場など、詳しくはお問い合わせください。

対象▶50歳以上のかた 開催日▶3月6日(金)・16日(月)・17日(火)・19日(木)の全4回 先着▶20人

申込▶3月4日(水)まで秋田市社会福祉協議会☎(862)9774

市民活動団体向け SNS活用セミナーかつよう

講師は、全国有数のITコンサルタントである横田秀珠さん(イーンスパイア㈱代表取締役)。

対象▶NPO、地域活動などの市民活動団体に所属しているかた 日時▶3月7日(土)、ツイッター・フェイスブック編は10:00~12:30、スカイプ・ユーチューブ編は14:00~16:30

会場▶アルヴェ4階洋室C 先着▶各30人(両方の申し込み可)

申込▶市民交流サロン☎(887)5312

上級救命講習会じょうきゅうきゅうめいこうしゅうかい

応急手当、心肺蘇生法、AEDなど。

日時▶3月7日(土)9:00~18:00 会場▶秋田市職員研修棟 先着▶20人

申込▶2月21日(土)から秋田消防署救急担当☎(823)4100

テルサの料理教室(3月)りょうりきょうしつ

時間は10:00~13:00。会場と申し込みは秋田テルサへ。☎(826)1800

*開催日(いずれも3月)、材料費、定員の順で記載しています。

①旅立ちのお祝い膳▶6日(金)、2,160円、20人 ②桃のパパロアほか▶11日(水)、1,950円、12人 ③米粉の巻物▶13日(金)、1,950円、16人 ④野菜ソムリエ推奨・飾り巻き寿司▶18日(水)、1,950円、20人 ⑤カニクリームコロッケほか▶20日(金)、2,160円、20人 ⑥野菜ソムリエ推奨・親子でパウンドケーキ▶25日(水)、1,620円、10組 ⑦イチゴのロールケーキほか▶27日(金)、2,160円、12人

みんなの掲示板①けいじばん

■高齢者・軽度障害者のためのパソコン教室 デジタル写真の加工。日時▶3月2日(月)から31日(火)までに

8回、10:00~12:00 会場▶遊学舎 受講料▶10,268円 定員▶10人 申込▶NPO法人あい☎(829)1113

■マンション管理・基礎講座 区分所有法など。日時▶3月8日(日)14:30~16:30 会場▶にぎわい交流館4階研修室3 参加費▶800円 申込▶3月2日(月)まで秋田県マンション管理士会☎(868)1383

催し物

・料金の記載がないものは無料です
・申込方法がないものは直接会場へ

北部・春季囲碁大会ほくぶ しゅんき こたいかい

三段以上、初・二段、級位の各部。

対象▶北部地域のかた 日時▶3月15日(日)9:00~ 会場▶北部公民館 参加費▶1,500円(昼食込) 先着▶50人

申込▶2月23日(月)9:00から北部公民館☎(873)4839

第4回河辺音楽祭だい かいかわ べ おんがくさい

秋田シティプラスバンドほか。

日時▶3月1日(日)13:00~16:00 会場▶河辺総合福祉交流センター

問▶河辺の郷自治協議会☎(882)5302

みんなの掲示板②けいじばん

■県国際交流協会の防災バスター外国出身者と地域住民のための防災学習を行います。昼食は各自負担で。

日時▶3月7日(土)9:50~16:30 会場▶由利本荘市の防災学習館ほか

定員▶30人 申込▶2月27日(金)まで秋田県国際交流協会☎(893)5499

■デザイナーの仕事・展 in あきた 2015 京都デザイン協会会員と秋田公立美術大コミュニケーションデザイン専攻学生などによる展示会。

日時▶3月8日(日)から29日(日)まで、10:00~20:00 会場▶美大サテライトセンター(フォンテAKITA6階)

シンポジウム「地域を活性化するデザイナーの仕事」 日時▶3月14日(土)16:00~17:30 会場▶同サテライトセンター 先着▶50人

申込▶美大サテライトセンター ☎(893)6128

■ものづくりふれあいフェア 漆の箸作りや銅板の筋彫り体験など。小



東北六魂祭

東北の心はひとつ、さらに前へ。
5月30日(土)・31日(日)開催！

秋田市開催まであと99日！山王大通りでのお祭りパレードなどに参加する、各市の祭りをシリーズで紹介します。東北六魂祭実行委員会事務局(秋田市観光物産課東北六魂祭担当)☎(866)6642



©仙台七夕まつり協賛会



©東北六魂祭実行委員会

仙台七夕まつり

毎年8月6日～8日

伊達政宗公の時代から続く、日本一の七夕まつり。色とりどりの七夕飾りが、仙台の街を美しく彩ります。東北六魂祭のパレードには、「仙台すずめ踊り」が参加。扇子を手に軽やかに踊る様子は、観客のみなさんを笑顔にします！



ロッキン
インフォメーション

東北六魂祭のミニ情報を公式キャラクターの「ロッキン」が紹介！

ロッキンです。
よろしく!!!

東北人の魂が集まって生まれた、東北六魂祭。ロッキンは、その熱き魂が宿る精霊なんだ。メラメラと燃え上がる炎がチャームポイント。

大勢の人が集まるお祭りを見つけると、東北のどこからともなく現れる。一度火がつくと、もう止まらないほどの元気っぷり！みんなに混じって踊って跳ねて、お祭りを盛り上げるよ！