

広

市民の生活情報誌

報

# あきた

2015  
平成27年  
3月6日号  
NO.1836

花咲く  
カラフル  
春が来る



- 2…市長コラム
- 4…来年度予算案
- 6…第2回農業大賞
- 8…統一地方選挙
- 9…市役所からのお知らせ
- 12…上下水道の広場
- 16…育児／情報チャンネルa
- 24…華麗に響く「盛岡さんさ踊り」

秋田市農業大賞を受賞した佐藤清史さん(外旭川)のビニールハウス(6ページに喜びの一言)



17歳の6次産業化プロジェクト商品アイデア発表会で

# 日々初心

市長コラム・日々初心  
市長 ● 穂積 志(もとむ)

## 秋田の元気の素

年が明けてからは比較的雪も少なく、ここ数年では穏やかな冬だったように思います。雪と言えれば先日、政府主催の「地方創生フォーラム」が秋田市で開催されました。その中のパネリストの一人で、津軽地吹雪会代表のお話はとても興味深いものでした。

五所川原市在住の代表は、20年以上も前から地元で地吹雪体験ツアーを行っています。津軽の冬の厳しさを逆手にとったツアーは次第に全国的に知れ渡り、今では国の「観光カリスマ」にも選ばれています。とかく敬遠されがちな北国の寒さや風の強さ。でも代表には、足元から巻き上げる吹雪が、体験したことのない人にとっては新鮮に感じられるということが分かっていたのでしよう。

こんな話もあります。日本のうららかな春を目当てに来日した台湾からの観光客が、たまたま満開の桜に雪が積もったのを見て一言。

「きれいな桜だけでもうれしいのに、その上、雪まで見ることができてとてもラッキー」

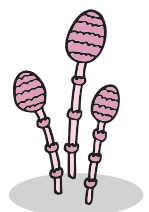
このように物事というのは、見方や感じ方、考え方をちよつと変えることで、ネガティブにもポジティブにも映るということだと思っています。だとすれば、私たちが日頃何気なく目にしたり体験していることの中には、貴重な観光資源があるとは言えないでしょうか。

人口減少・地方創生に関するニュースが毎日のように報道されています。総務省が公表した2014年の人口移動報告によれば、東京圏では転入者が転出者を上回る「転入超過」が約11万人に達し、3年連続の増加で東京一極集中がさらに加速しているそうです。国としても、地方で若者30万人分の雇用を創出し、地方の人口流出に歯止めをかけ2020年までに、東京圏から地方への転出と転入を均衡させる目標を掲げています。

本市としても国や県と歩調を合わせ人口減少対策を講じていくのはもちろんです。また、現在進めている施策に加えて、今後さらに秋田市として何をやるのかも大切になってきます。

先日、秋田魁新報に掲載されていた内館牧子さんのコラムに、「まぜ今あるものを活かす考えが重要」とありました。本市で言うならば、秋田港などかつての北前船寄港地同士が連携し「日本遺産」をめざすとか、空き家を工房やアトリエとして活用し、芸術文化によるまちづくりを進めるなど、夢のある計画がいろいろ思い描かれます。

今年、本市の政策の指針となる新たな総合計画を策定します。行政だけでなく、全産業界、労働界、地域、NPO、そして男女を問わず経験豊かな年長者から若いかたがたの意見も伺いながら、「秋田の元気の素」を見つけ、磨き上げ、発信していきたいと考えています。



# もうすぐ春。 屋外でスポーツを!



冬季休館していた下記の施設がオープンします。ぜひご利用ください。スポーツ振興課☎(866)2247

はずむスポーツ都市マスコット「スポまる」

日 = 日中の利用開始日

ナ = ナイターの利用開始日 申 = 申込方法

「公共・予約システム」= 公共施設案内・予約システム。利用には事前登録が必要です。手続きは各施設窓口(一部を除く)で。

## 八橋陸上競技場☎(823)1472

日 3/21(土) 申 利用日当日に八橋陸上競技場へ工事のため使用不可…芝生フィールドは4~9月、トラックは7~9月

## 八橋多目的グラウンド

日 3/21(土) (3・4月分の申し込みは3/9(月)から)

申 利用希望日の前月1日から陸上競技場へ☎(823)1472

ナ 4/21(火) 申 公共・予約システムから

## 八橋テニスコート ①砂入り人工芝 ②グリーンサンド

①… 日 4/1(水) ナ 4/21(火) ②… 日 4/18(土)

申 ①②とも公共・予約システムから

## スペースプロジェクト・ドリームフィールド(八橋第2球技場)

日中、ナイターともにオープンしています  
申 利用希望日の前月1日から陸上競技場へ。  
電話のみ(9:00~17:00)☎(823)1472

## 土崎市民グラウンド

日 4/1(水) ナ 4/21(火) 申 公共・予約システムから

## 勝平市民グラウンド

日 3/21(土) ナ 4/21(火) (3・4月分の申し込みは3/9(月)から)

申 利用希望日の前月1日から勝平屋内ゲートボール場へ☎(866)1055

## 河辺岩見三内野球場・河辺和田野球場・河辺戸島野球場

日 4/1(水) (4月分の申し込みは3/9(月)から)  
申 利用希望日の前月1日から河辺体育館へ☎(882)3654

## スポパークかわべ ①グラウンドゴルフ場 ②サッカー場

①… 日 4/10(金) ②… 日 6/1(月)

申 ①は直接施設へ。②は利用希望日の前月1日からスポパークかわべへ☎(881)2411

## 北野田公園テニスコート

日 ナともに4/11(土) 申 公共・予約システムから

## 雄和新波野球場

日 4/1(水) (4月分の申し込みは3/9(月)から)  
申 利用希望日の前月1日から雄和南体育館へ☎(887)2318

## 雄和花の森野球場

日 4/1(水) (4月分の申し込みは3/9(月)から)  
申 利用希望日の前月1日から雄和体育館へ☎(886)2844

## 雄和花の森テニスコート

日 4/11(土) ナ 4/21(火) 申 公共・予約システムから

\*天候などにより、開始時期を変更する場合があります。

# ページめくりカレンダー

気になる情報はページ(P)をめくってネ!

月 日	イベント名・事業名掲載ページ
9(月)	 3月は市税完納強調月間▶P8
10(火)	
11(水)	・いきいきサロン ADL体操(12日も)▶P21
12(木)	・スペシャル ぴよんぴよん広場▶P17
13(金)	・ボランティア・NPO支援講座▶P23
14(土)	・明徳館河辺分館 おもしろいこと見つけよう▶P22
15(日)	・企画展「武家のファッションショー」(7/12まで)▶P18
16(月)	
17(火)	・環境マネジメントシステム説明会(19日も)▶P10 ・食生活相談▶P21 ・講座「驚き!“酒香寿”の効用」▶P23
18(水)	選挙・県議選は4/12、市議選は4/26▶P8
19(木)	
20(金)	・南部公民館講座「スマートフォン、アプリの使い方」▶P23
21(土)	・大森山動物園通常開園▶P20

### ★小学校のグラウンド・体育館を無料開放!

- 学校行事が優先です。詳しくは各校へ。
- 個人または9人以下での利用▶4~11月の毎週水曜日に開放。グラウンドは朝6:00~7:30、体育館は夜19:00~21:00
- 団体(10人以上)での利用▶団体登録申請が必要です。詳しくは各校へ



### 表紙のはなし♪



佐藤さんのビニールハウスでは、一年を通じてピオラやプリムラなど約80種の花を栽培しています(左の写真は、自家育種中のオリジナル品種「フリフリピオラ」)。丹精込めて育てた花は、直売所「ファーマーズマーケット彩菜館」(泉)に毎日出荷しているそうです。

花々が色鮮やかに咲く春はすぐそこ。ハウス一面に広がる花を見て、春の訪れが一層待ちきれなくなりました。

編集発行■秋田市広報広聴課☎(866)2034

“広報あきた”は毎月第1・第3金曜日発行です。

秋田市ホームページ <http://www.city.akita.akita.jp/>

秋田市公式ツイッター <https://twitter.com/akitacity>

秋田市Facebookページ

<https://www.facebook.com/city.akita>

# 平成27年度秋田市の当初予算案を編成し、 現在開会中の市議会定例会で審議中です



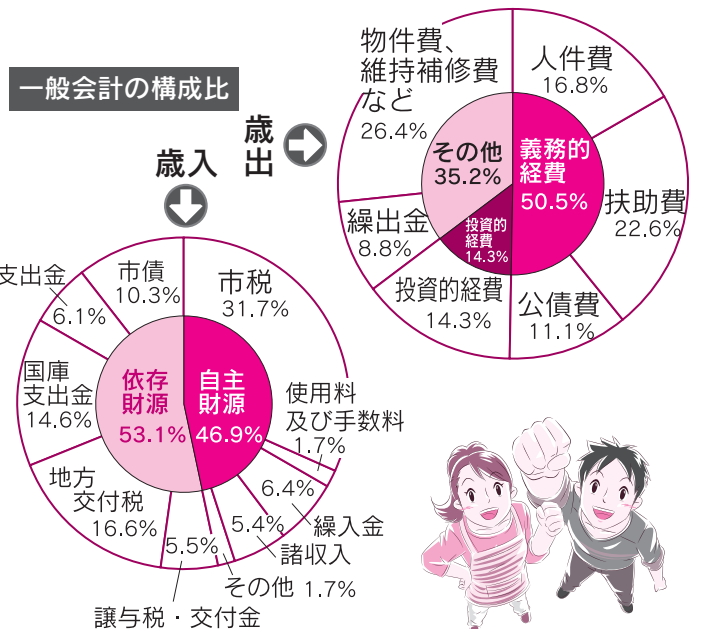
## 元めざすのは 元気な秋田市づくり

平成27年度秋田市の当初予算案は、行財政改革を示した「県都『あきた』改革プラン」の成果を踏まえつつ、第12次秋田市総合計画「県都『あきた』成長プラン」(※)の総仕上げの年度であることから、元気な秋田市づくりをめざす積極型予算として編成しました。

この予算案は、現在開会中の秋田市議会定例会で審議が行われています。予算案がどのようなものか、その概要をお知らせします。

※現行の総合計画の期間は、平成23年度～27年度です。

●問い合わせ 財政課 ☎(011)2052205  
\*予算案の概要は、ホームページでもご覧いただけます。  
<http://www.city.akita.jp/city/fn/mn/>



予算案の規模は全体で、前年度比6.8%増の2千416億6千407万2千円

一般会計▼1千358億1千800万円

来年完成する新庁舎建設事業が本格化することや、子ども子育て支援新制度に伴い保育所などへの給付費が増えることなどにより、前年度より9.5%増となっています。

特別会計▼748億439万8千円

国民健康保険事業会計や土地地区画整理会計の予算規模が拡大することなどにより、前年度より7.1%増となっています。

企業会計▼310億4千167万4千円

前年度より4.0%減となっています。

## 平成27年度の成長戦略

予算案の編成にあたっては、限られた財源を有効活用するため、総合計画の中の6つの成長戦略に位置づけた事業へ予算を重点的に配分しています。「新」は新規事業です。

### ①都市イメージブランドあきた

の確立▼3億3千422万8千円

#### おもな事業

▼スポーツホームタウン推進事業

▼中心市街地にぎわい創出事業

▼中心市街地商業集積促進事業：融資あつせんなどによる、空き店舗、空きテナントの解消

▼(新)国民文化祭アフターイベント開催経費：昨年の国文祭開催を記念したイベントなど



▼(新)6次産業化加工技術研修経費  
③観光あきた維新▼  
5億2千284万8千円

#### おもな事業

▼観光プロモーション事業

▼(新)東北六魂祭開催経費  
：5月30日(土)・31日(日)開催

▼(新)食の文化と芸能まつり開催経費

▼動物園にぎわい創出事業

▼道の駅「あきた港」にぎわい創出事業

#### おもな事業

▼商店街街路灯LED化推進事業

▼住宅用太陽光発電普及促進事業

▼あきたスマートシティプロジェクト推進事業

▼新庁舎再生可能エネルギー等導入事業

▼(新)一ツ森公園再生可能エネルギー等導入事業

▼(新)市営住宅共用部照明LED化事業

⑤エイジフレンドリーシティ(高齢者にやさしいまち)の実現▼6億7千676万4千円

#### おもな事業

▼都市公園バリアフリー化事業

▼バス交通総合改善事業

▼エイジフレンドリーシティ構想推進事業



昨年の六魂祭パレード

▼(新)エイジフレンドリーパートナークリ推進事業：市と連携する企業・事業者などの取り組みを推進

⑥次世代の育成支援▼6億5千223万8千円

#### おもな事業

▼若年者就業支援事業

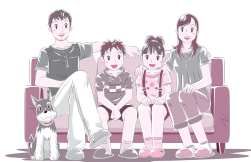
▼家族・地域の絆づくり推進事業

▼(新)子育てサービスマスター利用支援事業  
：子育て家庭が最適なサービスマスターを利用できるよう相談員を配置

▼妊産婦保健事業

▼認定こども園・幼稚園預かり保育料助成事業

▼(新)雄和児童センター(仮称)整備事業



#### その他のおもな事業

▼庁舎建設事業

▼防災行政無線移動系通信システム整備事業

▼(新)ガラス工芸普及啓発事業

▼河辺岩見温泉改築事業

▼臨時福祉給付金給付事業

▼(新)障がい者アート活動支援事業

▼子育て世帯臨時特例給付金給付事業

▼商工業振興奨励措置事業：誘致企業などが行う工場の増設などへの助成

▼(新)動物園名誉園長招へい事業：名誉園長に女優の高木美保さんを迎えPR

▼(新)動物園名誉園長招へい事業：名誉園長に女優の高木美保さんを迎えPR

▼(新)動物園名誉園長招へい事業：名誉園長に女優の高木美保さんを迎えPR

▼(新)動物園名誉園長招へい事業：名誉園長に女優の高木美保さんを迎えPR

▼(新)動物園名誉園長招へい事業：名誉園長に女優の高木美保さんを迎えPR

▼(新)動物園名誉園長招へい事業：名誉園長に女優の高木美保さんを迎えPR

▼(新)動物園名誉園長招へい事業：名誉園長に女優の高木美保さんを迎えPR

▼(新)市税等のコンビニ納付導入準備(平成28年度予定)



安全安心なまちに



園芸振興センター管理棟



国文祭での「しみん大文化祭」

当初予算の詳しい内容は、議決後に、  
広報あきた4月3日号でお知らせします



順調に進む新庁舎建設

# フレッシュな感性で完成!



## 17歳の6次産業化プロジェクト

- ①15時のしあわせロール…枝豆とカボチャを使った2種類のロールケーキ
- ②わっしゅー…リンゴとカボチャを使ったシュークリーム
- ③えだムースめ…枝豆のムースにカボチャあんと白玉をのせたスイーツ
- ④ぶるふわジュレ…リンゴとトマトを使ったゼリー
- ⑤グラパン…トマトとカボチャを練り込んだグラタンパン2種

どれもこれも、ほっぺが落ちるおいしさ。11月販売予定だよ!

2月5日、金足農業、秋田商業、秋田工業の各高校生徒による「17歳の6次産業化プロジェクト」のアイデア発表会が行われ、完成した5つの商品をお披露目しました。

地元産農産物を使い商品開発をするこの取り組みは、今回で3年目。企画に参加した各高校の2年生36人が、昨年5月から打ち合わせを重ね商品の構想を練り、試作などを繰り返し完成させました。

商品は今後、商品名やパッケージなどの最終調整をして、食材の収穫期に合わせて11月にコンビニエンスストアなどで販売予定です。お楽しみに!

農林総務課 ☎(866)2115



2月5日の表彰式で

# はばたけ! 未来の農業へ!!

## 第2回秋田市農業大賞

2月5日、第2回秋田市農業大賞表彰式を開催し、農業大賞・農業賞、農業こども絵画コンクール入選、さらに、農政協力員として永年勤続されたみなさんを表彰しました。

秋田市農業大賞は、優れた業績をあげている農業者・団体などに贈られます。

農林総務課 ☎(866)2115

### 農業大賞 佐藤清史さん(外旭川)

おもな選考理由:市内花き生産者の中でもトップクラスの栽培技術で、高品質の花きを生産するなど、地域農業の中核的担い手として活躍している



喜びの一言…今後の更なる頑張りに期待を込められた賞だと思っています。お客様の近くにいる農家として、今後も直売に力を入れて行きたいです。

### 農業賞(敬称略)

経営体部門▶農事組合法人 白華の郷(豊岩)、佐藤順悦(河辺)、鎌田和男(広面)、長谷川幸太郎(下新城)、工藤新(雄和) 若手農業者部門▶佐藤清史(外旭川) 地域活性化部門▶萱ヶ沢自治会(雄和)、鈴木せい子(上北手)

### 農業こども絵画コンクール入選(敬称略)



最優秀賞・山本さんの作品「やっとなえたね おいもちゃん」

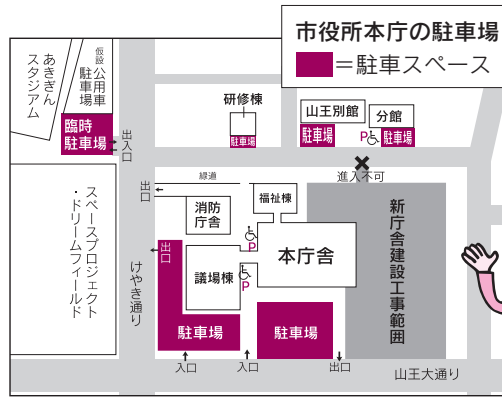
最優秀賞▶山本千陽(秋大附小1年) 優秀賞▶堀井美智(戸島小5年) 特別賞▶三浦凛太郎(飯島小1年)、鎌田季樹・石川里桜・赤根谷月美(以上、旭南小2年)、大谷紘希(東小3年)、齊藤美由希(上新城小3年)、石塚来望(仁井田小4年)、大淵遥菜(上新城小4年)

### 農政協力員永年勤続表彰(敬称略)

齊藤孫市(旭川)、鎌田鏡悦(上新城)、鈴木源太郎(広山田)、利部敏(太平)、佐藤宏悦(上北手)、田口寛(上北手)、鈴木一彦(四ツ小屋)、藤本誠一(牛島・川尻)、石黒一二(新屋・浜田)

\*カッコ内は担当地区です。

3月4月は市の窓口が大変混み合います。各窓口へお越しの際は、公共交通機関を利用するなど、駐車場の混雑緩和にご協力をお願いします。



## 平成27年度 戸籍届には、職業を ご記入ください

平成27年度は国勢調査が実施されます。国勢調査が行われる年度には、出生、死亡、婚姻、離婚などの戸籍届を提出する際、職業の記入も必要となりますのでご協力をお願いします。

この届出は、国の「人口動態調査」にも活用され、公衆衛生、労働衛生など各施策の基礎資料となります。  
市民課戸籍担当 ☎(866)2073

窓口に、「届出をされる方へのお願い」を備え付けていますが、不明な点は、職員におたずねください。

## 転入・転出・転居手続きを忘れずに

住民異動届、住民票の写しや戸籍証明書などの請求は、各市民サービスセンターでも受け付けます。

届出窓口▼時間は、平日の午前8時30分

～午後5時15分(アルヴェは午前9時)。「SC」はサービスセンターの略

■市民課 ☎(866)2018

■北部市民SC ☎(893)5984

■西部市民SC ☎(888)8080

■南部市民SC ☎(838)1212

■河辺市民SC ☎(882)5131

■雄和市民SC ☎(886)5523

■アルヴェ駅東SC ☎(887)5320

■岩見三内連絡所 ☎(883)2111

■大正寺連絡所 ☎(887)2111

\*本人と確認できる、運転免許証や健康保険証などをお持ちください。また、「本人」「本人」と同一世帯のかた「法定代理人」以外のかたが届け出る場合は委任状が必要です。

### 転入届(転入した日から14日以内に)

必要なもの▼前住所地の市区町村から交付された転出証明書か住民基本台帳カード。国民年金加入者は年金手帳も

\*住民基本台帳カードを使って届け出る場合も、事前に前住所地へ届け出が必要です。

\*秋田市でも国民健康保険に加入するかは、窓口でお話ください。転入先の世帯に国民健康保険加入者がある場合は、世帯全員の被保険者証をお持ちください。

### 転出届(転出する前に)

必要なもの(次の証書をお持ちのかた)▼国民健康保険・後期高齢者医療・介護保険の被保険者証、福祉医療費受給者証

\*世帯主が転出する場合で、世帯員に国保加入者がいるときは、世帯全員の被保険者証をお持ちください。

### 転居届(引っ越してから14日以内に)

必要なもの(次の証書をお持ちのかた)▼国民健康保険被保険者証、福祉医療費受給者証

\*転居を伴う場合は、必要な書類を交付します。「転入」「転居」ごとに提出先(学校)が異なります。



## あきた市民カード

- ★発行手数料が100円安い
- ★申請書の記入が不要
- ★土・日、祝日も利用できる

「あきた市民カード」は、住民票の写しや住民票記載事項証明書などを発行する自動交付機を利用するためのカードです。発行手数料が、窓口より100円安くなるほか、土・日、祝日も利用できます。市民課 ☎(866)2018

\*「SC」はサービスセンターの略。

自動交付機設置場所▼市役所1階、北部・西部・南部の各市民SC、アルヴェ駅東SC、秋田テルサ、にぎわい交流館1階

### 「あきた市民カード」の申請手続き▼

■対象 秋田市に住居登録している15歳以上のかた

■カードの発行手数料 無料。新たに印鑑登録する場合は300円

■必要なもの 本人確認できる運転免許証、健康保険証など。印鑑登録しているかたは印鑑登録証も(新たに印鑑登録するかたは登録する印鑑)

■申請窓口 市民課、北部・西部・南部・河辺・雄和の各市民SC、アルヴェ駅東SC、岩見三内・大正寺の各連絡所

\*戸籍用暗証番号を設定していないと、自動交付機で戸籍証明書を発行できない場合があります。

# 選びます 秋田の未来 担う人



## 統一地方 選挙

投票入場券は、告示日までで郵送する予定です。詳しくは、ホームページや今後発行する広報あきたをご覧ください。秋田市選挙管理委員会事務局 ☎(0186)220000  
<http://www.city.akita.akita.jp/city/coel/>

### 秋田県議会 議員一般選挙

投票日

# 4/12 (日)

告示日▼4月3日(金) 投票時間▼午前7時～午後8時(河辺・雄和地域は午後7時まで)

**秋田市で投票できるかた**…平成7年4月13日以前に生まれ、今年1月2日までに秋田市に住民登録をして、引き続き3か月以上市内に住んでいるかた(3月28日以降に、市内で転居届を出したかたは、転居前の住所地での投票となります)  
**秋田市に転入したかた**…今年1月3日以降に、秋田県内の他市町村から転入してきたかたは、前に住んでいた市町村での投票となります

\*投票用紙を送ってもらい、秋田市で不在者投票することもできます。詳しくは、前に住んでいた市町村の選挙管理委員会へ。なお、今年1月3日以降に秋田県外から秋田市に転入してきたかたは投票できません。  
**秋田市から転出したかた**…昨年12月12日以降に秋田県内の他の市町村へ転出したかたで、秋田市の選挙人名簿に登録されているかたは、秋田市での投票となります

\*すでに転入先の選挙人名簿に登録されているかたは、転入先での投票となります。また、秋田県内で2回以上転出した場合や、秋田県外へ転出した場合は投票できません。

### 秋田市議会 議員一般選挙

投票日

# 4/26 (日)

告示日▼4月19日(日) 投票時間▼午前7時～午後8時(河辺・雄和地域は午後7時まで)

**投票できるかた**…平成7年4月27日以前に生まれ、今年1月18日までに秋田市に住民登録をして、引き続き投票日まで市内に住んでいるかた  
 \*今年4月11日以降に、市内で転居の届け出をしたかたは、転居前の住所地での投票となります。秋田市から転出したかたは投票できません。

### 両選挙の期日前投票と不在者投票

**県議選**▼4月5日(日)～11日(土)

市役所分館は4月4日(土)から実施

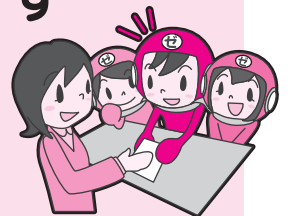
**市議選**▼4月20日(月)～25日(土)

**期日前投票所**▼市役所分館4階、北部・西部・河辺・雄和の各市民サービスセンター、岩見三内・大正寺の各連絡所、秋田駅西口ぼほろーど、イオンモール秋田3階

条件により、不在者投票ができます。

**不在者投票**  
 ①指定の病院などで投票(入院中のかたなど)、②他の市町村で投票(仕事で他市町村に滞在しているなど)、③郵便などで投票(一定の障がいがあるかたなど)

## 3月は 市税完納 強調月間です



■納期限を過ぎた市税で納め忘れがあるかたは、3月中に納付してください。よろしくお願いいたします。市税の納付は便利な口座振替をご利用ください。

■3月21日(土)・22日(日)に、納税課(市役所2階)に納税窓口を開設します。時間は午前8時30分～午後5時15分。市・県民税、固定資産税、軽自動車税などの市税の納付と納税相談に応じます。  
 納税課 ☎(0186)2058

■3月が納期の市税は、国民健康保険税第9期です。納期限は3月31日(火)。口座振替をご利用のかたは、納期の最終日が口座引き落とし日になります。  
 国保年金課 ☎(0186)2189

# 子育てや 高齢介護も この税で

平成26年度納税標語第一席





# 市役所からの お知らせ

\*市の事業について、詳しくは各課へお問い合わせいただくか、秋田市ホームページをご覧ください。http://www.city.akita.akita.jp/

## バイク・軽自動車の 廃車申告はお早めに



軽自動車税は、4月1日現在でバイクや軽自動車などを所有しているかたに全額課税されます。廃車にしたいバイクや軽自動車があるかたは、4月1日(水)までに廃車の申告を済ませてください。それ以降に申告した場合は1年分の税金がかかります。

申告に必要なものは、各受付場所にお問い合わせください。

### 廃車申告の受付場所

125cc以下の原動機付自転車、小型特殊自動車(農耕作業用を含む)  
▼市民税課税制担当(13番窓口)、  
河辺・雄和の各市民サービスセンター  
：問い合わせは市民税課税制担当 ☎(866)8944

三輪および四輪以上の軽自動車、  
125cc超250cc以下の軽二輪車▼秋田県軽自動車協会 ☎(896)6811  
250cc超の二輪小型自動車▼  
秋田運輸支局 ☎050-5540-2012

### 軽自動車税の税率変更が見直されます

昨年12月の広報あきたで、軽自動車税の税率変更についてお知らせしましたが、平成27年度税制改正の大綱(1月14日閣議決定)により、次の通り見直されました。

・原動機付自転車および二輪車  
：税率引き上げを1年延期して28年度から実施する

・27年度中に新規取得した一定の環境性能を有する三輪および四輪以上の軽自動車  
：税負担を軽くするグリーン化特例を28年度に実施する

詳しい内容が決まり次第、改めてお知らせします。市民税課税制担当 ☎(866)8944

## 住宅リフォーム助成の 申請は3月20日(金)まで

市では、増改築やリフォームなどの工事費用を助成しています。平成26年度分の申請は、3月20日(金)までです。

助成額▼5万円

対象▼市内在住で市税の滞納がなく、この制度を初めて利用するかた。住宅は、次の①～④のいずれかに該当するもの

\* 一戸建ては住宅用の車庫・物置を含む。併用住宅は住宅部分の延べ面積が建築物全体の延べ面積の2分の1以上。マンションなどの共同住宅は対象者の居住用専有部分のみ。

①対象者が所有し、居住している  
②対象者が居住し、配偶者、親(配偶者の親を含む)または子が所有している

③対象者の親(配偶者の親を含む)か子が所有し、居住している  
④対象者が所有し、親(配偶者の親を含む)か子が居住している

対象工事▼市内に本店がある建設業者などが行う増改築・リフォーム工事で、工事費用が50万円以上(平成26年4月1日以降に完了し、27年3月31日までに完了実績報告書を提出できる工事)

### ●問い合わせ

住宅整備課 ☎(866)2134

## 道路の穴などを見つけ たらご連絡ください

車の大型化や交通量の増加などにより、道路の傷みが激しくなっています。危険な箇所を見つけたら、道路維持課へご連絡ください。みなさんからの迅速な通報が事故を未然に防ぎます。ご協力をお願いします。

危険箇所の例▼道路の穴や亀裂、道路側溝の損傷や蓋がたつき、ガードレールや境界ブロックの破損、道路照明灯の不点灯、カーブミラーの損傷、土砂崩れや倒木など

連絡先▼道路維持課 ☎(864)3643・FAX(864)0881

Eメール r.patro@city.akita.akita.jp  
\*電話の場合、3月15日(日)までは転送される道路除排雪コールセンターへお伝えください。

## 入学前に麻しん風しん 予防接種を受けましょう



4月に小学校へ入学するお子さんは、麻しん風しん定期予防接種第2期無料を受けましょう。接種期限は3月31日(火)。医療機関には、母子健康手帳をお持ちください。  
対象▼5歳～7歳未満(今年小学校へ入学)のお子さん。すでに接種したお子さんは除きます

### ●問い合わせ

健康管理課 ☎(883)1179

## 特定給食施設開始届を 提出してください

食事を提供する施設のうち、次の対象に当てはまる施設は、給食を開始した日から、1か月以内に「特定給食施設開始(再開)届」を、市保健所へ提出してください。

様式は市ホームページから入手できます。「秋田市保健所特定給食施設」で検索してください。

対象施設▼特定かつ多数の人に対して、継続的に食事を供給する施設のうち栄養管理が必要なもので、1回100食以上または1日250食以上の食事を提供する施設

### ●問い合わせ

保健総務課 ☎(883)1170

# 市役所からの お知らせ



\*市の事業について、詳しくは各課へお問い合わせいただくか、秋田市ホームページをご覧ください。http://www.city.akita.akita.jp/

## 太平山自然学習センター の使用料などを改定



太平山自然学習センターまんだらめの使用料を、4月1日(水)から改定します。利用状況により、料金が変わる場合があります。詳しくは、お問い合わせください。

### 4月1日からの宿泊使用料

使用時間：午前10時～翌午前9時  
宿泊室(1人1泊)：一般2千160円、小・中学生1千80円  
テントサイト(1張1泊)：1千200円

### 4月1日からの日帰り使用料

使用時間：午前9時～午後6時  
\*料金は1施設1時間ごとの金額です。利用人数は問いません。

宿泊室(4・11・12人部屋)：200円

宿泊室(18人部屋)：300円

研修スペース：800円 食堂：600円

大屋根広場：1千200円

ワークショップ(工作室)：500円

炊事棟：300円

### ■使用許可書の受付期間

小・中学校の教育活動以外で利用する場合の使用許可申請書の受付期間を、2月から変更しました。**宿泊使用(改定後)**使用開始日の属する年度の前年度の2月1日から、使用開始日の2週間前まで

日帰り使用(改定後)使用開始日の3か月前から使用開始日まで。ただし、使用開始日が4月1日から4月30日までの時は、使用開始日の属する年の2月1日から使用開始日まで

### ●問い合わせ

太平山自然学習センター ☎(827)2171

## 介護認定の認定調査員を募集します

介護認定を申請したかたの認定調査のため、自宅訪問などをする認定調査員(非常勤嘱託職員)を3人募集します。応募方法など、詳しくはお問い合わせください。  
**必要資格**：保健師、看護師、准看護師、介護支援専門員、介護福祉士のいずれかと、普通自動車免許  
**勤務時間**：平日の午前9時～午後4時

### ●問い合わせ

介護保険課 ☎(866)2407

## 小・中学校の学校給食支援員を募集します

市内の小・中学校で、学校給食に関する事務の補助や、食物アレルギーなどがあるお子さんへの支援を行う支援員を若干名募集します。書類審査と面接で採用を決定します。提出書類など、詳しくはお

問い合わせください。

**応募資格**：パソコンのエクセル(表計算ソフト)の操作ができ、次のいずれかに該当するかた。

- ①栄養士または調理師免許がある
- ②集団給食の管理運営や調理業務の経験がある

### ●問い合わせ

学校教育課 ☎(866)2244

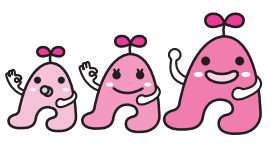
勤務報酬：1時間1千250円

### ●問い合わせ

学校教育課 ☎(866)2244

## 環境マネジメントシステム説明会を開催

市内事業所が対象です。地球温暖化対策の推進を図るため、環境省の環境マネジメントシステムの「エコアクション21」や、秋田県版の「あきた環境優良事業所認定制度」などについて説明します。



**日時**：3月17日(火)・19日(木)、午後3時～4時30分

**会場**：環境部庁舎(寺内蛭根)

**先着**：各20社(1社2人まで)

**申し込み**：3月9日(月)から13日(金)

までに環境総務課地球温暖化対策担当へ。 ☎(863)6862

北部・西部の各市民サービスセンター(SC)が、施設保守点検のため休館します。

\*自動交付機は利用できません。

■北部市民SC：3月14日(土) ☎(845)2261

■西部市民SC：3月21日(土) ☎(888)8080

## 特定不妊治療の費用を助成します

市が指定する医療機関で、特定不妊治療(体外受精、顕微授精)を受けた場合の治療費を助成します。

市では国の助成制度に、さらに回数と限度額を上乗せして助成します。

**対象**：夫婦の前年所得の合計が73万円未満のかた

**助成額**：1回の治療で20万円まで(二部治療は10万円まで)

**助成回数**：年3回(平成26年度から新たに助成を受ける際の妻の年齢が40歳未満の場合は、年度に係わらず通算9回まで)

\*昨年の12月31日までに治療が終了したかたは、3月31日(火)必着までに申請してください。

### ●問い合わせ

子ども健康課 ☎(883)1172

●人口▶318,095人(-272) … 1月分 出生▶185人  
 ・男▶149,620人(-113) 死亡▶363人  
 ・女▶168,475人(-159) 転入▶379人  
 \* 1年前の人口▶319,866人 転出▶473人  
 ●世帯▶134,858世帯(-122) ( )内は前月比



## 平成27年度 農作業標準受委託料

秋田市の平成27年度「農作業標準受委託料」は下表のとおりです。料金は通常の10%区画のほ場条件をもとに算定しています。

あくまでも目安ですので、料金設定は地域の実情に合わせて決めてください。

- 共通条件**
- ・労働時間は原則1日8時間
  - ・“まかない”やその他の現物支給は含まない
  - ・委託者が補助的な作業をしない
  - ・金額はオペレーターと補助員の人件費込み

作業種別		料金 (10%当たり)	備考	
春作業	水田耕起	6,000円	オペレータの1人作業	
	水田代かき	6,600円	オペレータの1人作業	
	田植	機械植え	6,500円	苗は含みません。オペレータと補助労働者の組作業
		側条機械植え	7,600円	苗は含みません。オペレータと補助労働者の組作業
秋作業	刈取・脱穀 (コンバイン)	18,600円	籾運搬費(2,500円)を含む。オペレータと補助労働者の組作業	
	乾燥調製	生乾燥	7,400円	籾の投入・排出・見回り
		補助乾燥	5,000円	籾の投入・排出・見回り
	もみすり	500円	60kg当たり。紙袋は含みません。オペレータと補助労働者の組作業	
薬剤散布	粉・粒剤	長管	800円	畦はんからの散布(薬剤は含みません)
		短管	1,500円	水田の中からの散布(薬剤は含みません)
	乳剤	1,100円	薬剤は含みません	
	ラジコンヘリコプター-防除	1,200円	薬剤は含みません	
あぜ塗り	4,500円	100m当たり		
草刈り	1,800円	畦はん・溝はん部分		
溝切り	1,800円	縦4本・横2本		
一般作業(手植え・手刈り含む)	7,500円	男女とも1人1日当たり		

\* 50%区画以上のほ場での基幹3作業(耕起・代かき、田植、刈取・脱穀)は標準料金の90%とします。

**問い合わせ** 秋田市農業委員会事務局 ☎(866)2270  
 河辺市民サービスセンター ☎(882)5161  
 雄和市民サービスセンター ☎(886)5545

### 猫は責任を持って 飼いましょう

気候が少しずつ暖かくなってきましたが、これからの時期に増えるのが猫に関するトラブル。地域



のみなさんが気持ちよく暮らせるように次の点にご協力ください。

■猫は家の中で飼いましょう  
 猫にとって屋外は、感染症や交通事故など危険に満ちています。また、フン尿や庭荒らし、爪で車に傷をつけるなど周囲に迷惑をかけることもあります。

猫の健康と安全を守り、周辺環境へ配慮することは飼い主の責任です。猫の運動量は家の中だけでも十分ですので、屋内で飼うようにしましょう。

■去勢・不妊手術を行いましょう  
 去勢・不妊手術を受けることで、生殖器に起因する病気の発生を防止したり、性格が穏やかになるなどの効果があります。猫は年に2、3回出産します。望まない繁殖を制限するためにも、去勢・不妊手術を行いましょう。

■身元の表示をしましょう  
 保護されても、飼い主が分からない猫がいます。首輪・迷子札などを付けて、身元が分かるようにしましょう。

■飼育は最後まで責任を持って  
 虐待・遺棄などの行為は犯罪です。最後まで愛情を持って飼うことが飼い主の義務です。

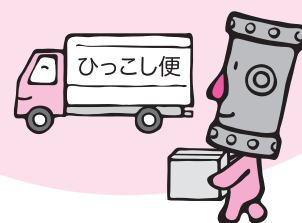
■外の猫への餌やりはやめよう  
 かわいそうだからと餌を与え続けると、周辺がフン尿で汚される、飼い主のいない猫が増える、猫が集まることで感染症がまん延するなどの問題が発生します。無責任な餌やりはやめましょう。

●問い合わせ  
 衛生検査課 ☎(883)1182



# 上下水道の広場

3月4月は転入・転出シーズンです。水道の使用中止や開始の手続きを忘れずにお願いします。大変混み合う時期ですので、引っ越しの一週間前までに手続きをお願いします。



## 電話で手続き



### ◆連絡先

上下水道局お客様センター

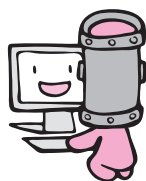
☎(023)8431

### ◆受付時間

平日の午前8時30分～午後5時15分

## インターネットで手続き

水道の使用中止や開始の手続きは、インターネットでもできます。詳しくは、上下水道局ホームページをご覧ください。



<http://www.city.akita.akita.jp/city/ws/>

## 使用を中止するとき

次のことをお知らせください。

- お客様番号(水道使用量・料金等のお知らせ)か「納入通知書兼領収書」に記載されています)

- 住所(アパート名と部屋番号も)
- 氏名(水道使用者名)
- 電話番号(携帯電話または引っ越し先)
- 引っ越し日(使用を中止する日)
- 引っ越し先の住所
- ご連絡いただいたかたの氏名

\*市内で引っ越しする場合は、引っ越し先の使用開始も同時に手続きできますので、忘れずをお願いします。

## 使用を開始するとき

次のことをお知らせください。

- 住所(アパート名と部屋番号も)
- 氏名(水道使用者名)
- 電話番号(携帯電話または引っ越し先)
- 引っ越し日(使用を開始する日)
- ご連絡いただいたかたの氏名

\*アパートや貸家などの玄関、ポストにある「口座振替申込書」でも届け出ができます。必要事項を書いて返信用封筒でお送りください。

\*入居したときに水が出るか確認してください。水抜き栓を操作しても水が出ない時は、上下水道局お客様センターへご連絡ください。

日本海中部地震  
発生時の秋田市内



## 災害に備えましょう

突然の地震は、水道・電気・ガスなどのライフラインに大きな被害を与えます。各ご家庭でも、日頃から地震への備えは万全にしておきましょう。

### 飲料水の確保

生命を維持するために必要な水の量は、1人1日3

リといわれています。地震により断水になった場合、応急給水態勢が整うまでは、各家庭で水を確保しなければなりません。食料と同じように、飲料水も最低3日分は確保しておきましょう。



### 水のくみ置き方法

清潔でフタのできる容器に、空気が残らないよう口元いっぱいまで水道水を入れま

す。しっかりとフタを閉め、直射日光の当たらない場所で保管してください。保管しておいた水道水は、消毒作用のある塩素が徐々に無くなりますので、3日に1回は入れ替えてください。フタを開けた場合は、その都度新しい水道水に入れ替えてください。古くなった水道水は、洗濯や掃除などにお使いください。



上下水道の広場は  
次のページに続きます



## 水道料金などのお支払いは 便利な口座振替で

水道料金や下水道使用料などのお支払いは、便利な口座振替をご利用ください。預金通帳と通帳印をお持ちになり、取り扱い金融機関、または上下水道局お客様センター(川尻みよし町14-8)へお申し込みください。

口座振替をご利用のかたは、2か月ごとの支払いを「毎月支払い」にすることができ、2か月ごとの「毎月支払い」をしていないかたは、2回続けて振替ができなかったときは、このサービスを利用できなくなりますのでご注意ください。

## 口座振替を利用しているかたが 引越するときは

●市内での引越しの場合、申し込みされる引越先でも同じ口座を継続してご利用できます

●引越に伴って振替口座を解約する場合は、金融機関かコンビニエンスストアで支払うことができる納入通知書をお送りします

いずれも、引越しの手続きの際にお申し出ください。

## こんなときはご連絡を

- 届け出をしている水道の利用者や、共同住宅などの所有者が変わったとき
- 家屋の解体などで水道の使用を中止するとき
- 長期出張、旅行、入院などで長期間水道を使用しないとき
- 水道の使用を休止している住宅で一時的に使うとき

## 水道水以外の水を使用する 場合の下水道使用料など

井戸水や沢水など、水道水以外の水を使用し、その排水を公共下水道や農業集落排水、市が設置した浄化槽へ流す場合は、下水道使用料、農業集落排水施設使用料、個別排水処理施設使用料を負担していただくこととなります。そのため、水道水以外の水の使用を開始または中止する場合は、お客様センターへ必ず届け出てください。

また、現在、水道水以外の水を使用していて、まだ届け出をしていないかたは、お客様センターへご連絡ください。

上下水道局お客様センター

☎(823)8431

## お風呂の水も有効に

お風呂の残り湯は、災害時にさまざまな用途に利用できますので、すぐに流さず貯めておきましょう。消火用水、断水時のトイレの流し水としても利用できます。

なお、残り湯を貯めておく際は、フタをするなどの事故防止も忘れずに。



## 一番近い給水拠点の確認を

地震により断水した場合は、避難施設へ給水バッグなどで応急給水を行います。避難施設は、小・中学校、高校などですが、自宅から一番近い施設は、市民利帳や秋田市ホームページ内の「防災コーナー」のページでご確認ください。

秋田市防災コーナー

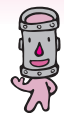
<http://www.city.akita.akita.jp/city/gn/ds>

## 応急給水容器の準備

飲料水を確保するための清潔なポリ容器などを準備しておく、応急給水を受けるときに便利です。ポリ容器は、水が入ると意外に重く感じるものです。持ち運ぶことを考えて、形や大きさなどを選びましょう。



意外に重く感じるもの  
す。持ち運ぶことを考  
て、形や大きさなど  
を選びましょう。

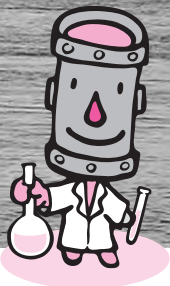


## 平成27年度水質検査計画を策定しました

水質検査計画は、お客さまに、より安心して水道水をご利用いただくため、水源から浄水場、そして各家庭のじゃ口の水に至るまで、「どのような項目を」「どのくらいの頻度で」「どの地点で」検査するかなどを示したものです。

毎年、新年度が始まる前に策定・公表しており、おもな内容は次のとおりです。

- 水道事業の概要
- 原水と水道水の水質状況
- 検査項目、検査頻度および検査地点とその理由
- 水質検査方法
- 臨時水質検査



安全安心な水道水をお届けします

### ◆計画は「こちら」をご覧ください◆

平成27年度の水質検査計画は次の場所でご覧いただけます。また、平成25年度の水質検査の結果をまとめた「水質年報」も併せてご覧いただけます。

- ▼お客様センター(川尻庁舎)、北部・西部・河辺・雄和・南部(御野場)の各市民サービスセンター、アルヴェ駅東サービスセンター、市役所1階の資料閲覧コーナー、中央図書館明德館、県立図書館、上下水道局ホームページ
- <http://www.city.akita.akita.jp/city/ws/>

### ◆ご意見を水質検査に反映します◆

水質検査計画と水質年報に対するご意見、ご要望をお寄せください。いただいたご意見は計画策定の参考にさせていただきます。

〒010-1652 豊岩豊巻字上野164  
 上下水道局浄水課水質管理室  
 ☎(028)1451-FA X(028)6291  
 Eメール ro-wtp@city.akita.akita.jp

## 宅地内の漏水点検は定期的に

宅地内で漏水が発生すると、漏水した水量分の水道料金・下水道使用料は、原則としてお客さまの負担になりますので定期的に漏水の点検をしましょう。

### 漏水の確認方法

- ① 屋内・屋外のすべて  
のじゃ口を閉める
- ② 水道メーターのパイ  
ロット部分が回転し  
ているか確認する



\*じゃ口を閉めてもパイロットが回転している場合は漏水の可能性があります。不安な時はお客様センターへご連絡ください。

## 有効期間満了をむかえる水道メーターの取替作業を無料で行います

水道メーターは、使用有効期間が8年間と計量法で定められています。このため、4月上旬から12月下旬にかけて、期間満了を迎える水道メーターの取替作業に、上下水道局が委託した秋田市指定水道工業者が身分証明書を持って訪問します。

対象世帯には、3月・4月の水道メーター検針時にお知らせ票で通知します。

上下水道局お客様センター

☎(023)8431

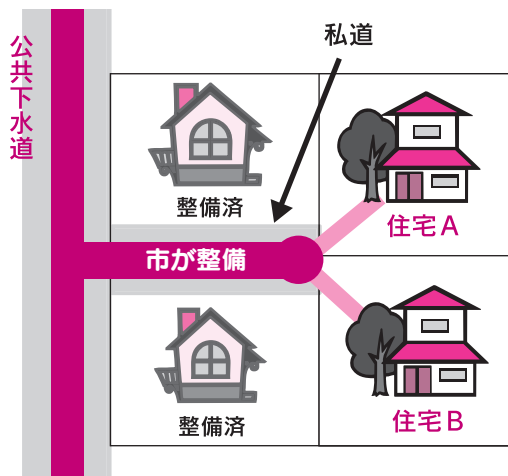


# 快適な暮らしを支える下水道

制度のご利用をお考えのかたは、上下水道局下水道整備課へお問い合わせください。☎(864)1455

## 私道へ公共下水道を設置します

公共下水道の事業計画区域内の私道で、次の要件を満たしている場合は、申請により市が公共下水道を設置します。

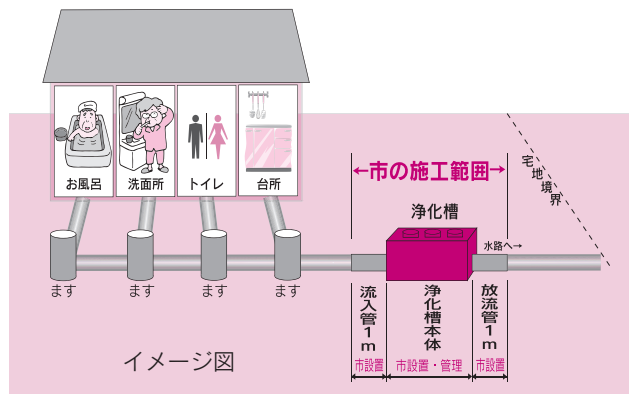


対象要件

- 公共下水道が設置されている道路に接続されている
- 幅員が1.8m以上ある
- 所有者が異なる家屋が2棟以上ある
- 私道敷地の所有者、その他の権利者全員が公共下水道の設置を了承している
- 私道沿線の受益者全員(上図の場合はAとB)が、受益者負担金の納付に同意している

## 「市設置型浄化槽」で水洗化をお考えのかたはご相談ください

「市設置型浄化槽」の対象は、公共下水道や農業集落排水の処理区域になっていない地区にある一戸建て・共同住宅です。浄化槽の維持管理も市が行います。



## 「市設置型浄化槽」を利用するかたの負担

- 浄化槽本体の設置分担金(設置する人槽により異なります)
- \* 人槽=浄化槽の大きさの目安。建物の延べ床面積や使用予定人員などにより決まります。
- 使用料(基本使用料月額1,020円+従量使用料+消費税相当額)
- 浄化槽以外の排水設備・トイレ改造工事費用
- 浄化槽の運転に要する電気代

「上下水道の広場」では、みなさんからのご意見、ご感想、ご質問などをお待ちしています。

宛先

〒010-0945 川尻みよし町14-8 上下水道局総務課経営企画係  
☎(823)8434 FAX(824)7414 Eメール ro-wtmn@city.akita.akita.jp

# 模範となる子ども会を表彰



2月10日、市役所で「秋田市優良子ども会等表彰式」を開催(上の写真)し、清掃やレクリエーションなど活発な活動を行っている子ども会2団体と、会の育成に尽力している個人2人を表彰しました。子ども育成課☎(826)9048

**奨励賞**▶白熊子ども会(戸島)、本田子ども会(川添)  
**育成功労賞**▶能登谷美幸(土崎南)、渡部八重子(外旭川)  
 (名前の後ろのカッコ内は学区名です) =敬称略=

**対象**▶産後6か月頃までの母親(お子さんも一緒にどうぞ)  
**日時**▶3月23日(月)10:00~11:30  
**会場**▶市保健センター(八橋)  
**申込**▶子ども健康課☎(883)1174

## ちいき いくじ 地域で育児★★



太字の( )内は対象年齢です。問い合わせ先の◎は、各地区の主任児童委員さんの印です。  
**■ほっと広場(0歳~5歳)** 3月9日(月)10:00~11:30、広面児童館で。保険料1家族50円。問▶HOTの会の堀江さん☎(837)0584

**■チャイルド中通(就園前)** 3月10日(火)10:00~11:30、中通児童館で。問▶◎高橋さん☎090-7067-8179

**■子育て支援サークル・牛島っ子(就園前)** 3月11日(水)10:00~12:00、南部公民館で。参加費300円。申込▶南部公民館☎(832)2457

**■築山きりんクラブ(就学前)** 親子あそび。3月13日(金)9:30~11:00、築山児童センターで。問▶◎岡田さん☎080-1846-7064

**■子育てサロンわくわく(就園前)** 大型遊具などで遊ぼう! 3月13日(金)10:00~11:30、土崎南児童センターで。問▶◎成沢さん☎(845)1051

**■あおぞらキッズ(0歳~就学前)** 3B体操。3月22日(日)10:00~11:30、外旭川児童センターで。問▶◎船木さん☎(868)1902

## いくじ 育児イベントあ★れ★こ★れ

太字の( )内は対象年齢です。持ち物はお問い合わせください。

**■NPO法人子育て応援Seedの親子ピクス** 3月13日(金)、セリオプラザで。参加費500円(①②とも参加は750円)。①ママクラス(どなたでも)▶10:00~10:50 ②ベビークラス(生後6週~)▶11:00~12:00 問▶☎(833)8104

**■新日本婦人の会秋田支部の体験会** 時間はいずれも10:30~12:00。

①親子リズム(就園前) 3月12日(木)・26日(木)、八橋地区コミセンで。問▶三浦さん☎090-4313-6004

②赤ちゃんリズム(生後3か月~1歳) 3月19日(木)、サンバル秋田(文化会館内)で。問▶同会秋田支部☎(836)3356



### 赤れんが郷土館 ☎(864)6851 子ども年賀状 版画コンクール

応募作品27点を赤れんが郷土館に展示し、来館者による投票を行った結果、次のみなさんが入賞しました。入賞作品は、3月22日(日)まで同館新館に展示中です。

#### 小学1年~3年生の部

**勝平得之賞**▶山本千陽(秋大附属・右の作品)  
**佳作**▶宮良大生(東京都杉並区立荻窪)、大坪孔太(大住)、前川心咲(埼玉県川口市立本町)、藤田恵理香(秋大附属)



#### 小学4年~6年生の部

**勝平得之賞**▶伊藤心(秋大附属・右の作品)  
**佳作**▶美作巨人(秋大附属)、神津輪太郎(川口市立本町)、後藤萌花(東)、塩畑逸貴(勝平)  
 =敬称略=



### 雄和図書館 ☎(886)2853 読書感想文 コンクール

河辺・雄和の小・中学生を対象に読書感想文コンクールを行い、応募作品48点の中から、次のみなさんが入賞しました。

**小学1年~3年生の部**…**最優秀賞**▶石井萌生(河辺) **優秀賞**▶野原けんご(河辺)、鎌田遥香(種平) **入選**▶加藤菜々海(戸米川)、伊藤七翔・加藤友奈・伊藤矢姫・伊藤愛(種平)

**小学4年~6年生の部**…**最優秀賞**▶進藤優希(戸米川) **優秀賞**▶加藤綾音(種平)、五十嵐蘭・石井来未(戸米川) **入選**▶田口真央・熊谷咲希(河辺)、加藤彩芭(戸米川)、鎌田来実(種平)

**中学生の部**…**最優秀賞**▶佐藤唯 **優秀賞**▶斉藤未玖 **入選**▶金那津季、東海林南里(すべて雄和) =敬称略=

(「版画」「感想文」とともに、名前の後ろのカッコ内は学校名です)

\*スペースの都合などにより掲載依頼があったものすべてを掲載できない場合があります。ご了承ください。





# 育児コーナー！

\*料金の記載がないものは無料です。申込方法がないものは直接会場へ。

## スペシャル ひろば ぴよぴよ広場



2歳～3歳のお子さんと保護者が対象。1年を振り返るお楽しみ会♪  
日時▶3月12日(木)10:30～11:30  
会場▶アルヴェ2階多目的ホール  
問▶子ども未来センター☎(887)5340

## 乳幼児健康診査

子ども健康課☎(883)1174

母子健康手帳別冊をよく読んで受診しましょう。風邪や感染性の病気にかかっているときはご遠慮ください。別冊をお持ちでない場合は、子ども健康課(市保健所2階)へお問い合わせください。

### ◆4か月・7か月・10か月児健診

対象▶4・7・10か月になった日から、それぞれ満5か月・満8か月・満11か月になる前日までのお子さん  
会場▶母子健康手帳別冊に記載した協力医療機関

◆1歳6か月児健診(平成25年9月生まれの1歳6か月になるお子さんが対象) 日時と会場▶右記参照

持ち物▶母子健康手帳と別冊のアンケート(事前に記入してください)、バスタオル

◆3歳児健診(平成23年10月生まれの3歳6か月になるお子さんが対象) 視力・聴覚検査は自宅で行ってきてください。

日時と会場▶右記参照 持ち物▶母子健康手帳と別冊のアンケート(事前に記入してください)、尿検査セット(尿を容器に採って)、バスタオル

## 1歳6か月児・3歳児健診の 対象地区ごとの健診日

受付時間は12:45～13:30。会場は、旧秋田市地域が市保健センター(八橋)、河辺・雄和地域が河辺総合福祉交流センターです。

■寺内・八橋・泉・保戸野・山王・川尻・川元・旭南・旭北・高陽・大町・中通・南通・檜山の各地区▶1歳6か月児健診…4月8日(水)、3歳児健診…4月16日(木)

■旭川・外旭川・新藤田・濁川・添川・山内・仁別・千秋・手形・蛇野・手形山・東通・広面・柳田・下北手・太平・横森・桜・桜ガ丘・桜台・大平台・上北手・山手台の各地区▶1歳6か月児健診…4月9日(木)、3歳児健診…4月17日(金)

■土崎・港北・将軍野・飯島・金足・上新城・下新城の各地区▶1歳6か月児健診…4月10日(金)、3歳児健診…4月21日(火)

■牛島・卸町・大住・仁井田・御野場・四ツ小屋・御所野・茨島・新屋・勝平・豊岩・浜田・下浜・向浜の各地区▶1歳6か月児健診…4月15日(水)、3歳児健診…4月22日(水)

■河辺・雄和の各地区…3か月に1回の実施のため、対象は1歳6か月児健診が「平成25年8月～10月生まれのお子さん」、3歳児健診が「平成23年10月～12月生まれのお子さん」。  
実施日▶1歳6か月児健診…5月15日(金)、3歳児健診…6月19日(金)

\*対象月を過ぎたお子さんでも、1歳6か月児健診は2歳未満、3歳児健診は4歳未満であれば受診で

きますので、子ども健康課へご連絡ください。また、都合により他の地区の日に受けたい場合も子ども健康課へご連絡ください。

## むし歯予防教室 歯ッピーバースデー

3月～5月に1歳になるお子さんが対象です。歯みがきレッスンと歯科衛生士や栄養士の話など。先着25組。  
日時▶4月14日(火)10:00～11:30  
会場▶市保健センター(八橋)  
申込▶子ども健康課☎(883)1174

## 育児相談へどうぞ

保健師、栄養士、歯科衛生士が個別相談に応じます。先着3組。

対象▶乳幼児と保護者  
日時▶3月23日(月)9:00～12:00  
会場▶市保健センター(八橋)  
申込▶子ども健康課☎(883)1174

\*電話相談は随時行っています。

## すくすく電話相談室

落ち着きがない、友だちと仲良く遊べないという時など、お子さんへの言葉のかけ方・関わり方で困っていませんか。臨床心理士が電話で発達相談に応じます。先着各3人。

対象▶3歳児健診を終えた就学前のお子さんがある保護者 日時▶3月12日(木)・19日(木)、13:30～16:30  
申込▶子ども健康課☎(883)1174

## 産後のママトーク

助産師を囲んで産後の心や身体のこと、育児のことなどをママ同士でおしゃべりしませんか。先着10組。

★ ★  
直接会場へどうぞ。

## 親子で遊ぼう！

会場	催し(対象)	内容	日時
子ども未来センター☎(887)5340 (アルヴェ5階)	おはなし会(就学前)	ボランティアによる読み聞かせ	3/10(火)10:30～11:00
	親子DEうたっチャオ(就学前)	ボランティアによる歌の会	3/14(土)10:30～11:00
	よちよち広場(0歳～1歳)	1年を振り返るお楽しみ会	3/19(木)①10:20～、②11:00～
北部子育て交流ひろば☎(893)5985	つくってポン!!(就学前)	メモリアルカード作り	3/10(火)10:30～11:00
西部子育て交流ひろば ☎(826)9007	ぐるぐるべったんこ(就学前)	メモリアルカード作り	3/11(水)10:30～10:50
	バナナの一む(2歳～3歳)	「大きくなっておめでとう会」	3/18(水)10:30～10:50
南部子育て交流ひろば☎(838)1216	ぼかぼかの一む(就学前)	「大きなかぶ」の劇と手遊び	3/11(水)10:30～11:00
河辺子育て交流ひろば☎(882)5146	はっぴい一む(就学前)	修了記念にメダルをプレゼント	3/17(火)10:30～10:50
雄和子育て交流ひろば☎(886)5530	おもちゃのチャチャチャ(就学前)	プラ板でキーホルダー作り	3/17(火)10:30～10:50
土崎図書館☎(845)0572	赤ちゃんのためのお話会(0歳～1歳)	絵本や手遊び	3/19(木)10:00～10:30

\*交流ひろば＝北部・西部・河辺は各市民サービスセンター2階。  
南部・雄和は各市民サービスセンター1階。



青地鍛子金縫いとり打掛



佐竹史料館企画展  
武家の  
フアツシヨンシヨ

日時 3月15日(日)▶7月12日(日)  
9:00~16:30

観覧料 100円(高校生以下無料)

甲冑・火事装束・打ち掛け・かんざしなど、武家の装いに焦点を当てて紹介します。また、同館常設展の展示替えも行います。

問い合わせ 佐竹史料館 ☎(832)7892  
\*3月9日(月)~14日(土)は臨時休館。

6次産業化  
先進地見学会

視察先  
▼  
羽後町  
大仙市

農業を営むかたや農産物の加工・販売に興味があるかたが対象です。現地までバスで移動し、活気ある「6次産業化」の現場を見学します。

日時 3月27日(金)8:40~17:00

参加費 1,200円 先着 25人(農業を営むかたを優先)

申し込み 3月9日(月)8:30から農林総務課  
☎(866)2115・FAX(864)4408

\*FAXの場合、「6次産業化視察」と明記し、住所、氏名、連絡先をご記入ください。

熱意ある  
あなたが  
主役です！



私たちがサポートします！

平成27年度市政テレビ番組市民リポーターを募集

広報広聴課で制作している市政テレビ番組で、秋田市のホットな情報を、さわやかにお茶の間に伝えてくれる市民リポーターを募集します。

**対象と定員** 市内在住で、やる気と熱意にあふれる中学生以上のかた。20歳未満のかたは保護者の同意が必要です。定員は15人程度(面接による選考)

**内容** 出演は年1~3回。リポートの内容は、市政に関するお知らせやイチ押しスポット情報など。報酬はありませんが、出演した番組のDVDを差し上げます。また、希望により、市役所から撮影現場までの送迎も行います

**申し込み** 電話、はがき、FAX、Eメールのいずれかで、住所、氏名、年齢、電話番号、Eメールアドレスをお知らせください(FAX、Eメールは件名も)。締め切りは4月10日(金)(必着)。問▶☎(866)2034 〒010-8560 秋田市広報広聴課・リポーター係 FAX(866)2287 Eメール ro-plpb@city.akita.akita.jp



放送日程は広報広聴課へ  
☎(866)2034

5分間テレビ番組	ABS こんにちは秋田市から	金曜日 11:25~ 土曜日 11:40~ 日曜日 11:55~
	AAB いきいき秋田市から	月・水曜日 15:50~
	AKT こんばんは秋田市から	水曜日 22:54~

3/6(金) ●市民リポーターが紹介~秋田市工芸品まつり  
3/11(水) ●秋田市ほっと情報

3/13(金) ●フッ化物塗布でむし歯予防!(再放送)  
3/18(水) ●千秋美術館コレクション展(再放送)

\*番組内容は、変更になる場合があります。  
\*5分間テレビ番組は秋田ケーブルテレビでも放送しています。



ABS わがまち大好き秋田市長です(月1回)

3/15(日)11:40~11:55 ●秋田市の防災対策

ラジオ	エフエム秋田 秋田市マンデー555	毎週月曜日 17:55~	] ●市民リポーター大募集! ●大森山動物園が通常開園
	ABSラジオ 秋田市今週のいちネタ	毎週火曜日 10:30~	
	エフエム椿台 午後スタ	毎週水曜日 14:00~	

美術館



千秋美術館のとおき  
情報をまとめてご紹介

☎(836)7860

に行こう!



「墨堤観桜図」平福穂庵

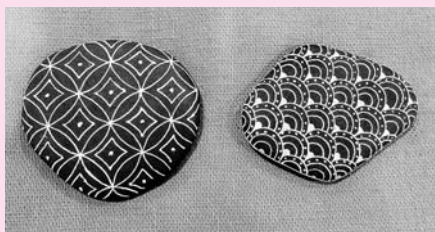
## 旅路 千秋美術館コレクション展 —ヒトハ、ミナタビビト—

4月5日(日)まで開催中  
10:00~18:00(入館は17:30まで)  
300円(大学生200円、高校生以下無料)

### 連続講座(第3回) もういちど西洋絵画入門

会場は美術館3階講堂。モロー、クリムト、ムンクなど19世紀末の妖しい魅力を持った作品を美術館の学芸員が紹介します。聴講無料。

日時▶3月28日(土)14:00~15:30  
先着▶50人 申込▶3月10日(火)9:30  
から同館☎(836)7860



### 春休みこどもワークショップ 日本の伝統芸術にチャレンジ —海の石に筒描き体験—

会場は美術館3階講堂。染め物に模様を描くのに伝統的に用いられてきた技法である「筒描き」で、海の石に文様を描いて、ペーパーウエイト(文鎮)を作ります。

対象▶小・中学生 日時▶3月24日(火)14:00~16:00 材料費▶500円  
先着▶20人 申込▶3月9日(月)9:30  
から同館☎(836)7860

## 市民農園の 利用者を 募集します

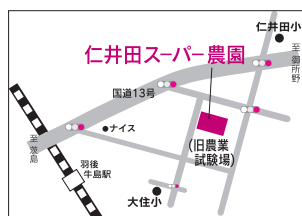


有料  
市民  
農園

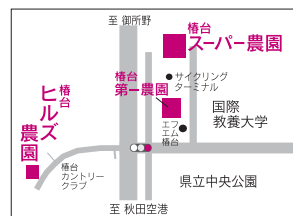
利用期間は4月中旬~翌年2月(翌年度も継続利用可)。個人向けですが、椿台第一農園のみ、学童、福祉、町内会などの団体、または新規就農をめざす団体も対象とします。駐車場、水道、休憩所完備、建物などは冬期閉鎖します。金額は年額。他のかたへの貸し出しはできません。

- ①仁井田スーパー農園 約50㎡/36区画/約5,650円
- ②椿台スーパー農園 約50㎡/26区画/約5,150円
- ③椿台ヒルズ農園 約100㎡/2区画/約10,300円
- ④椿台第一農園 95㎡~130㎡/4区画/9,785円~13,390円

仁井田周辺



雄和椿台周辺



無料  
市民  
農園

利用期間は4月下旬~11月下旬。水道、駐車場、休憩所はありません。1区画15~25㎡。1家族1区画(厳守)。原則、車以外で来園できるかたが対象です。他のかたへの貸し出しはできません。

- ⑤東部・手形山地区(手形山県営住宅付近)…107区画
- ⑥東部・広面谷地田地区(横山金足線・城東十字路近く)…59区画
- ⑦中央・八橋田五郎地区(八橋小学校近く)…92区画
- ⑧南部・仁井田柳林地区(秋田南自動車学校近く)…41区画
- ⑨西部・新屋比内町地区(新屋駅近く)…79区画
- ⑩北部・飯島堀川地区(秋田緑ヶ丘病院近く)…124区画

#### 申し込み

はがきの裏面に、「市民農園申し込み」と明記し、希望する農園、郵便番号、住所、氏名(フリガナ)、電話番号を書いて、3月16日(月)(消印有効)まで下記宛先へお申し込みください。  
〒010-0973 八橋本町六丁目12-1 農業農村振興課  
問い合わせ▶☎(866)2116

……………**注意点(必ずお読みください!)**……………

- ・1家族1通。複数の農園に重複して申し込みできません
- ・希望の農園は、上記の①~⑩の中から1か所選んでください
- ・平成27年度有料市民農園の継続使用を申請しているかた、またはその家族は申し込みできません
- ・申込多数の場合は、3月20日(金)10:00から、北部市民サービスセンター3階で公開抽選を行います。抽選結果は、4月17日(金)までに応募者全員へ郵送します。電話では回答しませんのでご了承ください

3/21(土)  
通常開園  
スタート

動物と語らう森  
大森山動物園



ウエルカム!

ミニア  
キヤットが  
お出迎え



動物園  
キャラクター  
「オモリン」

開園日時 11月30日(月)までの9:00~  
16:30(入園は16:00まで)

入園料 720円(高校生以下無料)  
年間パスポート1,230円

もうすぐ春♪ 動物園が通常開園を迎えます。「ウエルカム動物」の展示や「ゾウとはなスポット」など、動物が身近に感じられる展示も充実! 開園初日には、先着150人にお菓子をプレゼント。また、先着50人にぬいぐるみや動物園オリジナルグッズなどが当たる抽選券を配布します。

あわせて、ゾウ来園25周年パネル展も開催します。ぜひお越しください。大森山動物園 ☎(828)5508

AKITA アキタ ストリートダンス  
STREET DANCE フェスティバル  
FESTIVAL ~crack up! ~クラックアップ

3月22(日)14:00~18:00  
アルヴェ2階多目的ホール

アルヴェがダンスフロアに!!! きらめきパフォーマー集団「Various Artist(ヴァリアスアーティスト)」がヒップホップダンスやストリートダンスを披露。観覧無料。さあ、みんなで「crack up(はじけよう)」!

問い合わせ

秋田市民交流プラザ管理室  
☎(887)5310

健康  
ライフ  
太鼓判!

あなたの健康づくりをサポートする、ミニ情報をお届け!

とくていけんしん  
特定健診  
プラスのはなし+

特定健診課 ☎(866)8903

健診結果の見方② 高血圧

血圧が高くても、ほとんどの人に自覚症状はありません。しかし、放っておくと命に関わる病気につながる恐れも…。今すぐ始めよう血圧コントロール!



基準値

最高血圧▶129mmHg以下 最低血圧▶84mmHg以下

■なぜ血圧が高くなるの?

心臓が収縮・拡張して血液が流れるときに、血管にかかる圧力が「血圧」です。塩分のとりすぎ、肥満、運動不足、酒・たばこ、ストレスなどが血圧を上げる原因です。

■血圧が高いと何がいけないの?

血圧が高い状態が続くと、血管の中が傷ついてコレステロールなどがたまり、血の流れが悪くなります(動脈硬化)。その結果、さらに血圧が上がるといふ悪循環になります。また、脳卒中や心臓

病など命に関わる重大な病気を引き起こしやすいのも高血圧の特徴です。

高血圧症を防ぐコツ

▶減塩 塩分を多く含む漬物、干物、たらこなどは、1回に食べる量を減らすか、食べる回数を減らしましょう



▶カリウムをとる カリウムを多く含む野菜や果物、豆やいも類などを食べましょう。体内の余分な塩分を尿中へ排出する作用があります

▶お酒は適量に 1日の適量は、日本酒なら1合、ビールなら500ml1本、ワインならグラス2杯です。休肝日も忘れずに!

▶禁煙 本数に関わらず、たばこは動脈硬化を進めます

▶十分な睡眠を よく眠ることで、血圧も落ち着きます

▶適度な運動を 運動が苦手な人は、今より10分多く歩くことから始めましょう

▶太っているかたは減量を 毎日体重を量ること、食べる量を少し減らすことから始めると、リバウンドなく減量できます

何事も  
自分のペースで、  
ムリをせず♪



## 健康

- ・料金の記載がないものは無料です
- ・申込方法がないものは直接会場へ

### 市保健所の健康相談

会場は市保健センター(八橋)です。申し込みは保健予防課へ(①は3月9日(月)8:30~)。☎(883)1178

①食生活相談 肥満、高血圧、糖尿病などのかたの食事相談に、栄養士が応じます。日時▶3月17日(火)9:30~16:30 先着▶5人

②歯科健康相談 歯周病やむし歯などの相談に歯科衛生士が応じます。日時▶3月23日(月)9:30~12:00

### みんなの掲示板④

■生き生き健康フェア 相談、骨密度測定など。日時▶3月21日(土)10:00~14:00 会場▶秋田市民市場 問▶社会医療法人明和会☎(834)6461

■秋田県理学療法士会市民公開講座 介護予防の講話など。前半は医療介護従事者向けです。日時▶3月28日(土)13:00~17:00 会場▶秋田ビューホテル 定員▶200人 問▶同会の大場さん(中通総合病院)☎(833)1122

■ホスピス緩和ケア市民公開講座 詳しくはお問い合わせを。日時▶4月4日(土)13:30~ 会場▶アルヴェエ2階多目的ホール 問・申込▶外旭川病院医療相談室☎(868)5511



## 交流の輪を広げましょう

地域の高齢者学級に参加してみませんか。会員同士で親睦を深め、時事問題、文化、健康などを学ぶほか、軽スポーツなどを行います。開講はいずれも4月から。

### ■せせらぎ塾(対象…河辺地域の60歳以上のかた)

日時▶月1回(5・12・1・3月は除く)、10:00~12:00  
会場▶河辺市民サービスセンターほか 年会費▶1,000円(実費負担あり) 申込▶3月20日(金)まで河辺市民サービスセンター地域学習担当☎(882)5171

### ■中央ナイスミドルカレッジ(対象…60歳以上の男性)

日時▶4月から毎月第4水曜日の10:00~12:00  
会場▶サンパル秋田(文化会館内)  
年会費▶1,500円(実費負担あり) 定員▶10人  
申込▶3月9日(月)9:00から中央公民館☎(824)5377

## いきいきサロン

65歳以上のかたが対象です。参加無料。直接会場へ。

### ■ADL体操 動きやすい服装でお越しください。

①会場が八橋老人いこいの家☎(862)6025

日時▶3月11日(水)10:00~12:00

②会場が飯島老人いこいの家☎(845)3692

日時▶3月12日(木)10:00~12:00

### ■演歌・歌謡教室 筆記用具をお持ちください。

日時▶3月19日(木)10:00~12:00

会場▶大森山老人と子どもの家☎(828)1651



## サンライフ秋田 運動と趣味の教室

申し込み 3月7日(土)9:00からサンライフ秋田(八橋)へ。いずれも対象は20歳以上(先着順)。パッチワークとフラワーアレンジメントは、別途材料費が必要です。☎(863)1391

教室名	日程	受講料	定員
骨盤引き締めサン・エアロ	4月 8 日(水)~6月 24 日(水)の毎週水曜、18:00~19:15	9,000円	25人
骨盤調整エアロピクス	4月 10 日(金)~6月 19 日(金)の毎週金曜、10:00~11:15	9,000円	25人
リズム体操&ストレッチ	4月 1 日(水)~6月 17 日(水)の毎週水曜、10:45~12:00	9,000円	25人
やさしい社交ダンス(Step 1)	4月 11 日(土)~6月 20 日(土)の毎週土曜、10:00~12:00	10,100円	25人
パッチワーク(初級)	4月 9 日(木)~6月 18 日(木)の毎週木曜、10:00~12:00	10,100円	15人
フラワーアレンジメント	4月 9 日(木)~6月 11 日(木)の隔週木曜、18:30~20:30	5,050円	15人
謡曲(喜多流)	4月 11 日(土)~6月 20 日(土)の毎週土曜、18:00~20:00	8,100円	15人
疲労回復と至福の時…女性のみ	4月 11 日(土)~6月 20 日(土)の毎週土曜、10:30~11:45	9,000円	20人
「ヨガ」で癒す心と身体…女性のみ	4月 8 日(水)~6月 24 日(水)の毎週水曜、13:30~14:45	9,000円	20人
心と身体の太極拳	4月 7 日(火)~6月 23 日(火)の毎週火曜、18:30~20:00	9,000円	20人
バランスボールで姿勢美人	4月 14 日(火)~6月 23 日(火)の毎週火曜、10:30~11:45	9,000円	20人
フラダンス	4月 9 日(木)~6月 18 日(木)の毎週木曜、18:30~19:45	9,000円	20人
ヨガ教室	4月 10 日(金)~6月 26 日(金)の毎週金曜、18:30~19:45	9,000円	20人



日時▶3月25日(水)10:00~12:00  
会場・問▶東部公民館☎(834)2206

## おもしろいことを見つけよう

市街地から河辺畑谷に引っ越し、野菜作りをしながら若者たちを支援しているかたの講演。先着30人。

日時▶3月14日(土)13:30~15:00

会場▶河辺総合福祉交流センター

申込▶3月7日(土)8:30から中央図書館明德館河辺分館☎(881)1202

## ALOHA! 秋田

東日本大震災復興支援のチャリティ・ハワイアンイベント! ウクレレコンサートとフラダンスのステージ。ウクレレなどのワークショップも(要申込)。500円以上募金したかたには花のプレゼントもあります(数量限定)。

日時▶3月14日(土)・15日(日)、10:00~17:00 会場▶アル

ヴェ1階きらめき広場

問・申込▶秋田日米協会☎(828)1161



## みんなの掲示板②

### ■春の安心リフォームフェア

日時▶3月7日(土)・8日(日)、10:00~16:00 会場▶アルヴェ1階きらめき広場 問▶協同組合あきた安心リフォーム協議会☎(865)1511

■知財教育支援セミナー 「知的財産」がどのような変化をもたらし、開発力や販売力の強化に結びつくのかを解説。日時▶3月13日(金)13:30~15:30 会場▶カレッジプラザ大講義室(中通の明德館ビル) 先着▶50人 問・申込▶秋田県発明協会☎(860)2246

■山岳文化祭 山岳会会員による国内外の山の写真展示や山岳会活動の紹介。日時▶3月21日(土)13:00~17:00、22日(日)9:30~16:00 会場▶アルヴェ1階きらめき広場

問▶秋田県山岳連盟事務局の佐藤さん

☎(836)0773

■県立中央公園のイベント「冬のおわり」スノーシュートレッキング、雪上ドッジボール、雪の滑り台など。一部有料。日時▶3月22日(日)9:30~15:00 会場▶県立中央公園(雄和) 問▶同公園事務所☎(886)3131

■講演会「介護が必要になっても安心して過ごせる町づくり」 日時▶3月

28日(土)14:00~16:00 会場▶ジョイナス大会議室(千秋) 問▶秋田市在宅医療介護連携推進協議会事務局の高貝さん☎090-7336-1089

■新入社員セミナー 秋田南法学会と秋田北法学会の共催。正しい価値観・心構えを身に付けます。日時▶4月9日(木)10:00~16:00 会場▶ユースパル 受講料(昼食・テキスト代含む)▶2,000円(非会員は3,000円) 定員▶70人 申込▶4月2日(木)まで(公社)秋田北法学会☎(845)8078

## 案内

- ・料金の記載がないものは無料です
- ・申込方法がないものは直接会場へ

## 西部地域運動広場の利用申請

秋田西中学校グラウンド隣にある西部地域運動広場の4月から7月までの団体利用申請を受け付けます。西部市民サービスセンター1階の地域活動室にある申請用紙で、3月16日(月)までにお申し込みください。

問▶西部地域住民自治協議会

☎(828)4217

## 無料相談をご利用ください

### ■わかさ相談電話

少年の悩みや心配事に応じます。アルヴェ5階の少年指導センターでは来所相談にも応じます。日時▶平日の9:00~16:00(月曜のみ10:00~)

相談電話▶(884)3868

■法律相談 法律、相続などの相談に、伊藤莊二郎弁護士が応じます。

日時▶3月16日(月)10:00~12:00

会場▶市老人福祉センター(八橋)

先着▶6人 申込▶3月9日(月)10:00から市社協ふれあい福祉相談センター☎(863)6006(電話のみ)

### ■精神障がい者家族相談

日時▶3月20日(金)10:00~15:00

会場▶市老人福祉センター2階和室(八橋) 問▶NPO法人秋田けやき会

☎(833)1580

## みんなの掲示板③

■認知症の人と家族のつどい 悩みや思いを語り合いませんか。日時▶3月15日(日)13:30~15:30 会場▶ジ

ョイナス(千秋) 問▶認知症の人と家族の会秋田県支部☎(866)0391

■在宅介護者のつどい 寝たきりや認知症のかたなどを家庭で介護する上での悩みなどを話し合いませんか。

日時▶3月16日(月)13:30~15:00

会場▶市保健センター(八橋)

問▶在宅介護者のつどい代表の小野さん☎090-9037-4482

■死別の体験を語る「クレマチスの会」大切な人を失った苦しみや悲しみを語り合い、分かち合います。遺族の個人ケアは要予約。日時▶3月21日(土)13:00~16:00(個人ケアは15:20~) 会場▶県社会福祉会館

お茶代▶300円 申込▶3月20日(金)まで秋田グリーンケア研究会☎080-5000-8706(平日10:00~16:00)

■秋田市観光案内人を募集 秋田市の歴史や伝統行事、名所旧跡などを、まごころとおもてなしの気持ちで案内してくれるかたを20人募集します。4月に養成講座を開催します。

申込▶はがきに住所、氏名、電話番号を書いて3月16日(月)まで、〒010-0921 大町二丁目2-12(公財)秋田観光コンベンション協会内秋田市観光案内人の会☎080-8201-1784

### ■河川(雄物川)愛護モニターを募集

20歳以上のかたが対象です。任期は7月から1年間。報酬あり。応募方法など、詳しくはお問い合わせを。問・申込▶4月15日(水)まで秋田河川国道事務所☎(864)2290

■国際活動助成金 国際交流や国際協力・国際理解などを推進する団体に対し、事業費の一部を助成します。募集期間は3月、7月、10月の3期。詳しくはお問い合わせを。問▶(公財)秋田県国際交流協会☎(893)5499

### ■秋田労働局からのお知らせ

①建設労働者確保育成助成金 技能実習や雇用管理制度の導入など、建設労働者の技能向上に取り組む中小建設事業主に対して助成します。助成額など、詳しくはお問い合わせください。職業対策課☎(883)0010

②パートタイム労働法が4月1日から変わります パートタイム労働者の公正な待遇が確保されます。詳しくはお問い合わせください。

雇用均等室☎(862)6684

## 講座

・料金の記載がないものは無料です  
・申込方法がないものは直接会場へ



### 親子でパン作り



**対象**▶小学生の親子  
**日時**▶3月21日(土)9:30~13:00  
**会場**▶北部公民館  
**材料費**▶1組1,000円 **先着**▶12組  
**申込**▶3月9日(月)9:00から北部公民館 ☎(873)4839

### 市民大学講座・驚き! "酒香寿" の効用

酒かすの効用や料理レシピなどの講話。先着40人。

**日時**▶3月17日(火)10:00~12:00  
**会場**▶サンパル秋田(文化会館内)  
**申込**▶3月9日(月)9:00から生涯学習室 ☎(866)2245

### 和紙でブックカバーを作ろう

和紙と絵の具を使ったオリジナルのブックカバー作り。先着20人。

**日時**▶3月21日(土)10:30~12:00  
**会場**▶中央図書館明德館  
**申込**▶3月11日(水)9:00から中央図書館明德館 ☎(832)9220

### 南部公民館の市民講座

会場は南部公民館会議室。定員各30人。申し込みは、3月10日(火)9:00から同館へ。 ☎(832)2457

#### ■生活に便利なスマートフォンとアプリの使い方

**対象**▶初めてスマートフォンを使うかた

**日時**▶3月20日(金)9:00~10:30  
**持ち物**▶スマートフォン

#### ■SNS(フェイスブック・ブログ・ツイッター)の特徴と安全な使い方

**日時**▶3月25日(水)9:00~10:30

### 女性学級・河辺さわやかセミナー

河辺地域に住む女性が対象。健康や教養を高める講話や体験学習・移動学習など。年会費600円(実費あり)。  
**開催日**▶6月から来年2月までに5回程度、毎回10:00~12:00

**会場**▶河辺市民サービスセンターほか  
**申込**▶3月25日(水)まで河辺市民サービスセンター地域学習担当

☎(882)5171



### 映写機ボランティア養成講座

16<sup>ミ</sup>映写機の基本操作の講義や実技検定。講座修了者には操作認定証を交付します。認定証を持つと、市視聴覚ライブラリーの機材や教材を無料で活用できます。先着12人。

**日時**▶3月20日(金)13:30~16:30  
**会場**▶河辺総合福祉交流センター  
**申込**▶3月9日(月)9:00から生涯学習室 ☎(866)2245

### ボランティア・NPO支援講座

講師は秋田の若手農家集団「トラ男(トラクターに乗る男前)」プロデューサーの武田昌大さん。農業とITを組み合わせた取り組みや、秋田と東京を拠点にして働く新しいライフスタイルについて学びます。定員25人。

**日時**▶3月13日(金)19:00~21:00  
**会場**▶市民交流サロン(アルヴェ3階)  
**申込**▶3月12日(木)まで市民交流サロン ☎(887)5312

### 女性学習センターの講座

会場はサンパル秋田(文化会館内)。申し込みは、3月9日(月)から女性学習センターへ。 ☎(824)7764

#### ■再就職・社会活動支援 IT講習「ワード初級」

**対象**▶この講習を再就職・社会活動に活かす女性で、文字入力のできるかた **日時**▶3月17日(火)・18日(水)、10:00~15:00  
**受講料**▶1,200円 **先着**▶10人

#### ■コミュニケーションカフェ

自分も相手も大切に、上手に自分の気持ちを伝える「アサーティブ」を学びます。初参加のかた歓迎。

**日時**▶3月28日(土)13:30~15:00  
**お茶代**▶100円 **定員**▶20人

### 秋田南消防署の救命講習

応急手当の知識や心肺蘇生法の実技、AEDの使い方など。先着20人。

**日時**▶3月22日(日)9:00~12:00  
**会場**▶南部市民サービスセンター  
**申込**▶3月7日(土)から秋田南消防署 ☎(839)9551

### みんなの掲示板①

■市場発・野菜とくだもの塾 旬の野菜と果物をテーマにした講話とク

ッキング。材料費は実費。開催日▶4月から来年3月までの毎月第3金曜日、10:30~13:00 **会場**▶卸売市場管理棟2階多目的室(外旭川)

**先着**▶25人 **申込**▶3月16日(月)・17日(火)、13:00~15:00に丸果秋田県青果(株) ☎(869)5523

#### ■はじめての川柳教室

**日時**▶3月7日(土)・15日(日)・22日(日)・29日(日)、13:30~15:30  
**会場**▶県生涯学習センター(山王)

テキスト代▶1,000円 **申込**▶銀の笛吟社の佐藤さん ☎(868)0918

#### ■秋田高専ICT共同研修会

特許申請に関する研修会。

**日時**▶3月17日(火)13:00~16:30 **会場**▶カレッジプラザ大講義室(中通の明德館ビル)

**先着**▶30人 **申込**▶同校地域共同テクノセンター ☎(847)6108

#### ■ペットボトルでエコライト作り

空き缶収集車に乗って資源化物収集体験も行います。参加者にはエコグッズなどをプレゼント!

**対象**▶小学生の親子

**日時**▶3月21日(土)10:00~12:00  
**会場**▶リサイクルプラザ(河辺豊成)  
**先着**▶20人 **申込**▶3月9日(月)9:00から(公財)秋田市総合振興公社 ☎(829)3568

#### ■春のバラ剪定講習会

会場の日本国花苑バラ園(井川町)に現地集合。

秋田市役所からの送迎バス(9:00~)もあり。**日時**▶3月21日(土)10:00~11:30 **問**▶秋田バラ会の岩渕さん ☎090-4553-0857(18:00以降)

#### ■地域生活支援研修会

テーマは障がい者の社会復帰施設の役割。

**日時**▶3月25日(水)10:00~12:30  
**会場**▶アルヴェ **定員**▶100人

**申込**▶3月23日(月)まで指定相談支援事業所クローバー ☎(846)5328

## 催し物

・料金の記載がないものは無料です  
・申込方法がないものは直接会場へ

### 春休み子ども映写会

小学生以下のお子さんと保護者が対象です。アニメ「野口英世物語」「いきているってすばらしい」「おじいさんと不思議なおくりもの」を上映。



# 東北六魂祭

東北の心はひとつ、さらに前へ。  
5月30日(土)・31日(日)開催！

秋田市開催まであと85日！ 山王大通りでのお祭りパレードなどに参加する、各市のお祭りをシリーズで紹介します。東北六魂祭実行委員会事務局(秋田市観光物産課東北六魂祭担当)☎(866)6642



©東北六魂祭実行委員会

## 盛岡さんさ踊り

平成27年8月1日(土)～4日(火)

岩手県の名の由来にもなった「三ツ石神社」の鬼退治伝説から始まったとされる盛岡さんさ踊り。世界記録をもつ「世界一の太鼓大パレード」や、飛び入り参加できる輪踊りも楽しめます。



ロツくん  
インフォメーション

東北六魂祭のミニ情報を公式キャラクターの「ロツくん」が紹介！

公式ホームページで新鮮情報をチェック！

六魂祭の開催概要や過去のお祭りの様子、CM動画も見られるよ！ 秋田市開催の内容は決まり次第どんどんアップするからね。お楽しみに～！  
<http://www.rokkon.jp/>



東北六魂祭

検索