

# あきた

2011 平成23年  
2月18日号

N0.1739 毎月第1・第3金曜日発行



1月29日、新屋大川散歩道の雪まつりで

- 10 **今月の特集**  
**住宅用火災警報器を付けよう**
- 2 **平成21年度 秋田市の決算**
- 6 **井戸端市民通信**
- 8 **市役所からお知らせ**
- 12 **緑化活動を支援 秋田市文化団体連盟章**
- 13 **育児 健康**  
**ヒブワクチンなどの接種医療機関の追加**
- 16 **情報チャンネルa**
- 20 **雪の用心**



## エコアちゃんの ごみ減量速報

環境都市推進課 ☎(866)2943

家庭系ごみの排出量 (資源化物を除く)

22年4月～12月の累計		57,031 トン (昨年同期比+349トン)
1人1日当たり	22年度の目標	556グラム
	4月～12月の 排出量累計から算出	642グラム
目標との差		あと86グラム (卵約2個分の重さ)

ごみ減量分別情報サイト…ごみの収集日、出し方、排出量速報、減量関連の講座・イベントなど、情報満載！  
<http://www.city.akita.akita.jp/city/ev/cp/gennryouhp/>

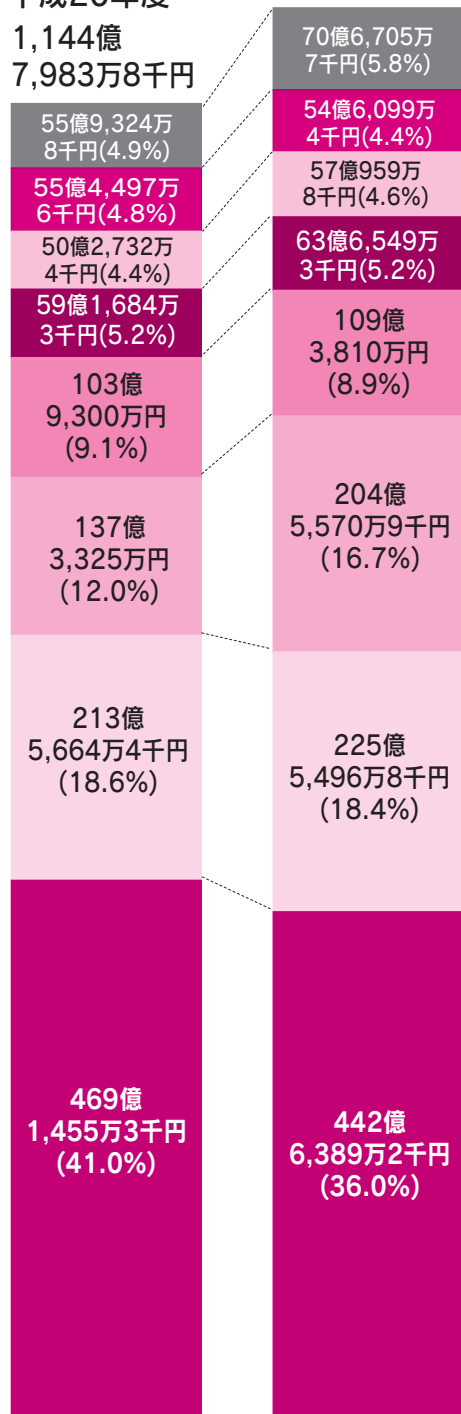
# 平成21年度 市の決算

## 一般会計

### 歳入

平成21年度  
1,228億  
1,581万1千円

平成20年度  
1,144億  
7,983万8千円



その他

地方譲与税・交付金

県支出金

諸収入

市債

定額給付金事業分として約50億円が国からきました

国庫支出金

地方交付税

市税

市税では法人市民税が約17億円、個人市民税が約6億円も減少しました

平成21年度の秋田市一般会計・特別会計の決算が、昨年12月の市議会で認定されました。

みなさんが納めた税金や国などからくるお金がどのように使われたのかをお知らせします。

一般会計は福祉や都市基盤の整備、教育など、市の一般的な事業に使われる経費です。

平成21年度は、歳入から歳出を差し引いた24億7千277万2千円から、平成22年度に繰り越した事業の財源となった11億2千948万2千円を除いた、13億4千329万円の黒字になりました。

歳入では、景気低迷などの影響で市税が約27億円減りました。また、定額給付金や生活保護費にかかる国からの支出金が約67億円増えています。

歳出では、定額給付金事業や北部市民サービスセンター整備事業などにより総務費が約48億円、生活保護世帯の増加や河辺保育所整備事業などにより民生費が約20億円、それぞれ増えています。

# 歳出

平成21年度  
1,203億  
4,303万9千円

平成20年度  
1,128億  
6,559万8千円

120億  
5,356万1千円  
(10.7%)

81億5,602万円  
7千円(7.2%)

114億  
3,628万8千円  
(10.1%)

165億  
1,757万3千円  
(14.6%)

180億  
4,236万9千円  
(16.0%)

146億  
3,548万6千円  
(13.0%)

320億  
2,429万4千円  
(28.4%)

## 目的別

その他  
商工費約62億円、  
消費費約36億円  
など

衛生費

教育費

公債費

土木費

総務費

民生費

平成21年度  
1,203億  
4,303万9千円

平成20年度  
1,128億  
6,559万8千円

80億4,064万円  
5千円(7.1%)

71億2,332万円  
(6.3%)

108億4,077万円  
2千円(9.6%)

138億  
2,796万円  
(12.3%)

165億  
1,757万3千円  
(14.6%)

117億  
5,595万5千円  
(10.4%)

202億  
1,375万6千円  
(17.9%)

245億  
4,561万7千円  
(21.8%)

## 性質別

81億5,809万円  
1千円(6.8%)

75億5,118万円  
9千円(6.3%)

113億7,624万円  
8千円(9.4%)

146億  
4,984万3千円  
(12.2%)

162億  
7,433万3千円  
(13.5%)

168億  
6,232万2千円  
(14.0%)

212億  
7,257万3千円  
(17.7%)

241億  
9,844万円  
(20.1%)

その他

繰出金 特別会計への支出  
介護保険事業へ約30億円、国民  
健康保険事業へ約18億円など

投資的経費 施設や道路  
などを建設する経費

物件費・  
維持補修費  
需用費、旅費、  
備品購入費など

公債費  
市債の返済経費

補助費等  
負担金、  
補助金など

扶助費  
生活困窮者、  
身体障がい者  
への生活維持  
費など

人件費  
市職員の  
給与など

補助費等(性質別)、  
総務費(目的別)が  
増えたのは、ほと  
んどが定額給付金  
の分です

## 平成21年度一般会計のおもな使いみち

- 民生費：高齢者や身体・知的障がい者の施設への補助、保育所への補助、生活保護、子育て応援特別手当、後期高齢者医療制度負担金など
- 総務費：定額給付金、選挙、戸籍事務電算化、西部・北部市民サービスセンター整備、町内会への助成など
- 土木費：除排雪、都市計画道路、市道の維持・修繕、新屋比内町市営住宅の建設など
- 教育費：幼稚園の就園奨励費補助、小・中学校の増改築や耐震補強工事、小学校への警備員配置、児童館などでの放課後児童の健全育成など
- 衛生費：斎場改築、乳幼児や妊婦の健康診査や予防接種、各種検診、自殺予防対策、家庭ごみの収集など
- その他：中小企業への融資あつせん、就業支援、災害復旧、消防、議会の運営など



北部市民サービスセンターは5月にオープン予定です。(写真は1月27日)

# 特別会計

特別会計は、介護保険や国民健康保険など特定の事業を行う場合、その収入を支出に充てるため、一般会計と区別している会計のことです。

会計別	歳入決算額 (A)	歳出決算額 (B)	差引額 (A)-(B)
土地区画整理会計	19億6,047万9千円	18億6,220万3千円	9,827万6千円
市有林会計	1億8,012万5千円	1億4,710万9千円	3,301万6千円
市営墓地会計	6,400万7千円	5,869万5千円	531万2千円
中央卸売市場会計	5億8,804万4千円	5億6,084万6千円	2,719万8千円
農業集落排水会計	10億5,972万4千円	8億2,329万8千円	2億3,642万6千円
大森山動物園会計	4億4,410万8千円	4億4,110万9千円	299万9千円
廃棄物発電会計	2億1,918万1千円	2億1,912万8千円	5万3千円
国民健康保険事業会計	311億1,860万0千円	303億7,225万8千円	7億4,634万2千円
老人保健医療事業会計	2億9,693万3千円	2億4,777万3千円	4,916万0千円
母子寡婦福祉資金貸付事業会計	1億3,763万9千円	4,808万1千円	8,955万8千円
介護保険事業会計	214億 202万7千円	211億9,950万4千円	2億 252万3千円
後期高齢者医療事業会計	28億3,200万4千円	27億7,577万3千円	5,623万1千円
合計	603億 287万1千円	587億5,577万7千円	15億4,709万4千円

# 公営企業会計

(市立秋田総合病院)

企業決算では、営業面から見た収支を「収益的収支」、設備など所有財産の面からみた収支を「資本的収支」と表しています。

公営企業の経営は、市民のニーズを満たしながら、収益的収支に大きな赤字が出ないような経営が望ましいといえます。

※市の公営企業である水道事業と下水道事業の決算は、昨年の広報あきた12月3日号5ページに掲載しています。

## 平成21年度 市立秋田総合病院の決算

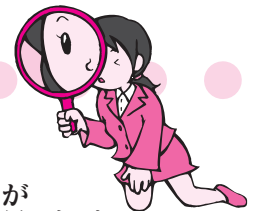
収益的収支	収入	91億4,295万6千円
	支出	88億5,933万1千円
	差引	2億8,362万5千円
累積欠損金		24億9,855万0千円
資本的収支	収入	5億4,271万7千円
	支出	9億8,783万7千円
	差引	-4億4,512万0千円
	補てん財源	施設の償却費など 4億4,512万0千円

※資本的収支には消費税を含みます

市立病院は、医療に対する市民のニーズに応えるため、高度医療機器の整備と診療体制の充実に努めました。



## 指標で見る市の財政



自治体の財政の健全性を示すさまざまな指標があります。秋田市の平成21年度決算について、いくつかの数値を見てみると、公債費関係では改善が見られるものの、依然厳しい状況が続いています。今後市では、市税などの財源確保に努め、事務事業を改めて見直して「選択と集中」による財源の最適配分を行うなどして、安定した財政運営に努めます。

**公債費比率** ▼14.3割

20年度の率 ▼14.8割 類似都市平均値 ▼14.3割

歳入の一般財源(使い道が自由なお金)における公債費の割合。10割以下が望ましいとされています。秋田市の場合、18年度(16.6割)から低下を続けています。

**実質公債費比率** ▼14.1割

20年度の率 ▼15.0割 類似都市平均値 ▼10.8割  
国が示す基準値 18.0割

一般会計等の実質的な借入金の返済額が標準的な収入に対して、どれくらいの割合かを示す率です。国が示す基準値を超えると市債の発行が制限されます。

**財政力指数** ▼0.671

20年度の率 ▼0.674 類似都市平均値 ▼0.755

標準的な行政活動を維持するために必要な一般財源に対して、標準的な状態で徴収できる税収がどれだけあるかという指標です。「1」を超えると財政的に余裕がある自治体といえます。秋田市の場合、これまで上昇傾向でしたが、21年度は景気低迷に伴って市税収入が減少したことなどより、0.671ポイント低下しました。

ぜひご参加ください

**ごみ減量・分別説明会**

ごみの現状や減量目標などをまとめたDVDをご覧いただきながら、身近にできるごみ減量のポイントを説明します。ごみの分別などに関する質疑応答も。環境都市推進課 ☎(866)2943

日時		会場
2月21日(月)	午前10時～	浜田地区コミセン 河辺地域活動センター
	午後 2時～	下浜地区コミセン 岩見三内地区コミセン
2月22日(火)	午前10時～	雄和地域活動センター
	午後 2時～	大正寺連絡所
2月25日(金)	午前10時～	御野場地域センター
	午後 2時～	大住地区コミセン
2月28日(月)	午前10時～	西部市民サービスセンター 下北手地域センター
	午後 2時～	サンパル秋田(文化会館内) 太平地域センター
3月1日(火)	午前10時～	上北手地域センター 八橋地区コミセン
	午後 2時～	南部公民館 旭川地区コミセン
3月7日(月)	午前10時～	榎山地区コミセン 明德地区コミセン
	午後 2時～	旭南地区コミセン 勝平地区コミセン
3月8日(火)	午前10時～	旭北地区コミセン 川尻地区コミセン
	午後 2時～	保戸野地区コミセン 茨島地区コミセン
3月16日(水)	午前10時～	泉地区コミセン 土崎支所
	午後 2時～	将軍野地域センター 下新城地区コミセン
3月17日(木)	午前10時～	外旭川地域センター 土崎公民館
	午後 2時～	金足地域センター 北部公民館
3月22日(火)	午前10時～	港北地区コミセン 豊岩地区コミセン
	午後 2時～	飯島地域センター 上新城地域センター
3月23日(水)	午前10時～	寺内地域センター
	午後 2時～	東部公民館

**ごみ減量キャンペーン開催!**

ごみ分別パネルの展示やごみ減量アンケートなど。時間は午前10時～正午。アンケートに答えてくれたかたに減量グッズをプレゼント! 詳しくは環境都市推進課へ。☎(866)2943

キャンペーン日程

- 2/19(土)▶ ジェイマルエー広面店
- 2/22(火)▶ マックスバリュ広面店
- 2/24(木)▶ ビッグフレック外旭川店
- 2/25(金)▶ グランマート外旭川店
- 2/26(土)・27(日)▶ イオンモール秋田
- 3/2(水)▶ いとく新国道店



特別会計の中から、次の3つをご紹介します。

**市有林会計**：市有林(約2千ha)の管理・保育などを行っています  
**市営墓地会計**：平和公園墓地、南西墓地、河辺墓地を管理・運営しています

**廃棄物発電会計**：総合環境センターの廃棄物発電で生じた余剰電力を電気事業者に売却しています

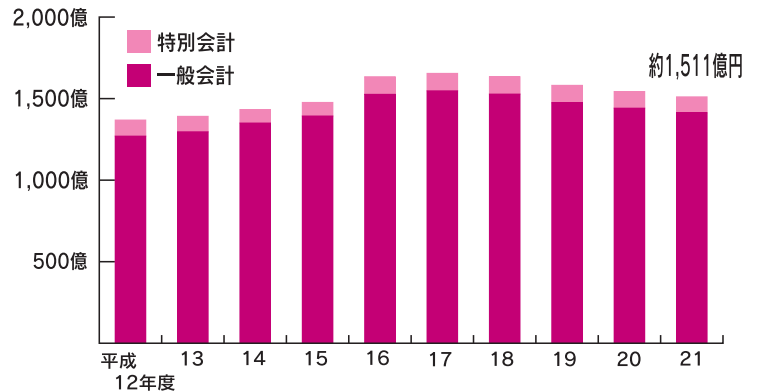


総合環境センター

**市の借金(市債)はどれくらい?**

「市債」とは市の借入金のこと。将来にわたって返済していくので、道路や学校など永続的に役立つ施設の建設費を次世代にも平等に負担してもらうこととなります。

秋田市の市債残高の推移(各年度末)



**経常収支比率** ▼90・1割

20年度の率 ▼89・7割 類似都市平均値 ▼92・1割

人件費、扶助費など毎年支出される経常的経費に、市税など毎年入る経常的一般財源がどの程度使われているかを示す数字です。80割を超えると、財政が硬直化傾向にあるといえます。秋田市の場合、類似都市よりは低めですが、昨年度から0・4ポイント上昇しています。

※類似都市：平成21年4月1日現在における中核市で、平成17年度国勢調査人口が40万人未満の都市(19市)。

**市の財務資料を  
ご覧いただけます**

市の予算や決算に関する資料は、市ホームページでご覧いただけます。  
<http://www.city.akita.jp/city/fn/mn/info.htm>

問い合わせ 財政課 ☎(866)20052



# 井戸端 市民通信

月刊

読者のみなさんのページです。  
17ページに掲載している広報ク  
イズの答えと一緒に、気ままなひ  
とこと、ちょっと言いたいひとこ  
とを、お待ちしております。

## 読者の伝言板

- 毎日寒い。雪も降り…。私  
たち人間はお天気だけは変え  
られない。私たちにいろんな  
気分があるように、空にもい  
ろんな気分があるのかな？  
子どもには「雪の日も楽しい  
ことがあるよ。学校に行く朝  
ふぶいていても子どもたちが  
元気に歩いていくと空も次第  
に天気になるからね」と、声  
をかけて送り出しています  
(うさぎさん 34歳・新屋)
- 今年は雪が大変多く、嫌な  
冬だと思っていました。昔  
はこのような雪が普通だと聞  
いてビックリしています。あ  
まり雪が降り過ぎて捨て場所  
に困っています(ブクブク悠  
ちゃん 14歳・仁井田)
- 今年は雪が多いので大変で  
す。でも、向こう三軒両隣の  
人が雪かきしてくれるので、  
助かります。本当に頭が上が  
りません。どうもありがとう  
ございます(中田ヨシ子さん  
75歳・土崎)
- 孫がパン好きなので、春に  
なったら秋田テルサのパン作  
り教室に行ってみたいと思っ  
ています。早く雪解けてく  
れー(りんご大好きさん 57  
歳・河辺)
- 12月に仕込んだハタハタ寿  
司が最高においしいです。原  
料の調達、下ごしらえなど、  
本当に大変なのですが、とて  
もおいしくでき大満足です。  
県外の親戚や知人にも送り、  
大変喜ばれています。発酵食  
品万歳、先人に感謝です(入  
道雲さん 59歳・下新城)
- 保健センターの産後のママ  
トークに参加しました。対象  
者が産後6か月までなので  
う参加できませんが、以前ご  
一緒したメンバーで月1回ペ  
ースで集まっています。迷っ  
ているママさんがいたらどん  
どん行ってみてほしいです  
(美ら海さん 23歳・新屋)
- 最近、子宮がんの手術をし  
て、身をもって秋田県のがん  
罹患(り)かん率の高さを実感  
しました。塩分控えめは言わ  
れているけど、そういえば、  
砂糖の一人当たりの消費量も  
かなり多い。がっこうにもたっ  
ぷりの砂糖が入っていたりし  
て…。がっこう食べたい！で  
も怖い！(郁ちゃん 52歳・

## 地域の話 おしえて!!

### 秋田工業高校の生徒が高齢者世帯を除雪訪問 僕たちが雪と不安を取り除く！



1世帯当たり1～2人で作業します

保戸野金砂町にある秋田工業高校では、1月6日から各部活の持ち回りによる早朝除雪ボランティアを行っています。大雪のときは、進路が決まった3年生が今までお世話になった地域に恩返しをしようと放課後にも実施しています。

1月26日の朝は、剣道部、陸上部、バレー部合わせて8人が、高齢者世帯5件を訪問し、スコップで除雪しました。「いつも応援してくれるみなさんの力になることができうれしい」と、バレー部の森合徹さん。地域のかたから学校に届いた手紙には「生徒さんたちの優しく温かい行為には本当に助かります」と感謝の言葉が。寒い日でも地域では温かい交流が育まれています。



寒い朝でも熱く頑張るぜ！



# おしゃべりかわらばん

## もっと話し合いを

生ごみの水切りと紙の分別の説明を聞きました。ごみの処理や分別については、みんなそれぞれの思いがあると思います。じっくり討論したり、意見交換したりする機会がもっと必要だと感じました。



ごみ減量・分別説明会に出席した竹中栄治さん(土崎)

## もうお腹いっぱい!

四ツ小屋の育児サークル「しゃぼんだま広場」で、子どもと一緒にさつまいものサンドイッチを作りました。2人とも、お友だちと一緒にだから楽しくたくさん食べました。お腹いっぱい、帰ったらすぐお昼寝かな。



しゃぼんだま広場に参加した原悠士くん(右)・悠真くん・真由美さん(御所野)

## ユニカールで元気

ユニカール(専用のカーペットの上で行うカーリング)を始めて10年ほどです。冬は除雪とユニカールが健康の秘けつですね。勝った負けたと熱くならず、みんなでわいわいプレーして、笑顔で別れるのが楽しいです。



雄和体育館のユニカール教室に参加した金孝司さん(雄和)

## 歩いて楽しいまちに

カフェが増えて、街に点在している店を結ぶ"給水地点"になったらと思いついた冊子です。カフェの紹介ではなく店主の思いを載せています。興味があるかたは、ぜひブログをご覧ください。<http://ameblo.jp/akita-cafe-pot/>



カフェ開業希望者向けのフリーペーパー「pot」を創刊した佐々木卓さん(広面)

## 人、本と出会う

好きな本について気軽にお話できる会で、毎回楽しいです。本好きな人と知り合ったり、ふだんなら読まない分野の本を薦められて読んだり、新しい出会いがあります。みなさんも、ぜひ参加してみてください。



土崎図書館の催し「本を愉しむ」に参加した高橋その子さん(金足)



1月29日に新屋で開催された「あらや大川散歩道雪まつり」。美術工芸短大のグラウンドでは、子どもたちが元気いっぱい遊びました。

## 將軍野

●先日、義父の七回忌がありました。つい先日のような気がしますが、もうそんなに月日がたったんだなと。みんな年取るわけだ! 義母は元気なので、まだまだ長生きしてほしいです。ちなみに私の父も元気で健在です。母は今年27回忌ですが:( 葵さん 53歳・下新城)

●成人を迎えた人へ。それぞれの思いを抱きながら人生への出発。急がず自分なりにしっかりと一歩一歩、地に足を付けて歩んでほしいと思います(みつこさん 67歳・寺内)

## 係からひとこと

先月行われたサッカーのアジアカップ。逆境を何度も跳ね返して優勝を勝ち取った日本代表に感動したかたもたくさんいらっしゃると思います。私はキャプテンの長谷部誠選手が大会中に話した言葉が印象に残っています。「日本人であることに誇りを持って戦いたい」。こんな言葉を自然に言える人を目指したい! と思いました。もちろん、秋田にもいるはず。私も秋田人であることに誇りを持って...と言えように、まずは別のほり(埃)を片付けることにします(松嶋)



## 日本赤十字社から災害用機材を寄贈

2月3日、日本赤十字社秋田県支部から、電気がなくても薪(まき)やガスボンベで使える災害用移動炊飯器を7台寄贈していただきました。市の備蓄倉庫に保管し、災害や防災訓練のときに活用します。



## 市職員で結成! 雪寄せ部隊が出動

雪が多い今冬。高齢者・障がい者世帯の不安を解消するため、市では「要援護者にかかる雪害対策チーム」を結成しました。ひとり暮らし高齢者宅などを訪れ、除雪を行いました(写真は1月29日、河辺)。



# INFORMATION

●市役所からのお知らせ

今年の春は  
統一地方選挙

県議会議員選挙

4月10日(日)

市議会議員選挙

4月24日(日)

市選挙管理委員会事務局

☎(866)2260

## 1 市・県民税の申告を受け付けています

平成23年度分(平成22年1月～12月の所得にかかるもの)の市・県民税の申告を3月15日(火)まで市内各地で受け付けています。受付場所など詳しくは、広報あきた2月4日号をご覧ください。お住まいの地区の指定日に申告できなかった場合は、次の会場どうぞ。

市役所分館2階会議室▼3月15日(火)までの平日、午前9時～午後4時30分

河辺総合福祉交流センター▼3月7日(月)から11日(金)まで、午前9時～午後4時

雄和地域活動センター(雄和市民センター2階)▼2月25日(金)までの平日、午前9時～午後4時

※受付期間の終了間際は会場が混み合います。申告はお早めにごうぞ。

●問い合わせ  
市民税課☎(866)2055

河辺市民センター☎(882)5171

雄和市民センター☎(886)5540

## 2 身体障がい者の通院用タクシー券を更新

重度の身体障害者手帳をお持ちの方が利用している「通院用タクシー利用券」を更新する申請書を2月下旬に送ります。必要事項を書いて、3月10

日(木)まで、障がい福祉課、西部市民サービスセンター、河辺・雄和市民センターへ提出してください。申請書は郵送することもできます。引越越しなどで申請書が届かないかたや新たに利用したいかたは、お問い合わせください。

対象 「内部機能障害1級」「肢体自由の下肢または体幹機能障害1～3級」「視覚障害1～3級」のいずれかの身体障害者手帳をお持ちで在宅のかた ※入院・施設入所中のかたは対象外です。ご自宅に戻ってから申請を。

●問い合わせ 障がい福祉課  
☎(866)2093  
ファクス(863)6362

## 3 申し込みは2月28日まで 資格を取得した際の受講・受験料に助成

市では、就職活動やスキルアップにつながる資格を昨年4月1日以降に取得したかたへ、受験料などを助成しています。助成対象となる資格など、詳しくはお問い合わせください。

対象者 ①②の両方を満たすかた

①35歳未満のかた(昨年4月1日現在)

②求職中、または市内企業などに勤務しているかた

補助金額 受講料や受験料など資格取得の経費の2分の1(上限10万円)

募集期間 2月28日(月)まで

問い合わせ 商工労働課

☎(866)2114

## 4 見つけたら連絡を 不法投棄は犯罪です



監視カメラ「みるくん」

廃棄物の不法投棄は法律により罰則(5年以下の懲役もしくは1千万円以下の罰金。法人は3億円以下の罰金)が科せられます。不法投棄を見つけたら廃棄物対策課へご連絡ください。お願いします。

☎(866)2076

## 5 小・中学校の支援 サポーターを募集

### 学校行事等支援サポーター

市内の小・中学校で、運動会や校外学習などのときに、障がいがあるお子さんを支援するサポーターを10人募集します。提出書類など、詳しくはお問い合わせください。

期間 4月から来年3月まで

勤務 1回1～6時間、月に数回

謝金 1時間千250円

選考方法 書類審査、面接

問い合わせ 秋田市教育研究所

☎(865)2530

### 日本語指導支援サポーター

市内の小・中学校で、海外出身などのため日本語のサポートが必要なお子



運輸局での名義変更、抹消登録手続きはお早めに…自動車税課税基準日(4月1日)前は窓口が混雑します。手続きはお早めにごうぞ。東北運輸局秋田運輸支局☎050-5540-2012



# 4月1日からの 機構改正 市役所の

4月1日(金)から秋田市の組織機構が変わります。おもな改正は次のとおりです。窓口業務の変更など詳しくは、今後の広報あきた、市ホームページなどでお知らせします。



## 1 子ども未来部を新設

子ども未来部は、現在、企画調整部や福祉保健部、教育委員会などで行っている、子どもや子育て支援の施策を一元的に所管します。このことで市民の利便性の向上をはかり、子どもの成長段階に応じた切れ目のない施策を展開していきます。

おもな所管事務 \*カッコ内は現在の担当課所室

- ①次世代育成支援行動計画の進行管理、社会全体で子育てを応援する気運の醸成(子ども育成支援室)
- ②子ども手当(市民課)
- ③保育所の入所、児童扶養手当の支給、母子家庭の相談(児童家庭課)
- ④子育てに関する相談などの子育て支援(子ども未来センター)
- ⑤母子保健、妊婦講座、乳幼児健康診査(市保健所保健予防課)
- ⑥幼稚園の就園に関する補助(教育委員会学事課)
- ⑦放課後児童健全育成、児童館、青少年の健全育成(教育委員会生涯学習室)
- ⑧少年の非行防止・健全育成(教育委員会青少年センター)



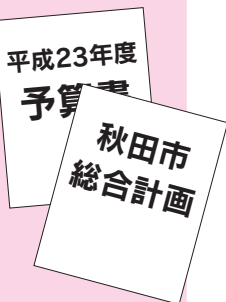
## 2 市民生活部と地域振興部を統合

北部、河辺、雄和の3つの市民サービスセンターの同時開設を5月に予定しています。この機会を生かし、これまで市が進めてきた市民協働・都市内地域分権をより一層推進するため、市民生活に密着した施策事業を所管する両部を統合します(統合後の名称は「市民生活部」)。

## 3 企画財政部を新設

内部管理部門の一層の連携、効率化をはかるため、企画調整部と財政部が所管する事務を再編し、両部を統合して「企画財政部」を新設します。

問い合わせ 総務課行政改革担当 ☎(866)2007



## 和田駅前駐車場は駅と交流館の利用者のためのものです

JR和田駅前・ふれあい交流館かわべの駐車場は駅や交流館を利用するかたのための駐車場です。それ以外の目的での使用は固くお断りします。なお、交流館の職員が巡回し、使用目的などをお尋ねすることがあります。

問い合わせ 地域振興課 ☎(866)2036

## 河辺・雄和地域のかたへ

### 河辺・雄和の公的個人認証サービス受付窓口は3月31日まで

河辺・雄和市民センターにある、電子証明書の交付申請などの公的個人認証サービスの受付窓口を3月31日(木)で廃止します。4月1日(金)からは市役所本庁の市民課をご利用ください。

問い合わせ 市民課 ☎(866)2018

### 河辺市民センターで配置変更

河辺市民センターでは、内部改修に伴い産業班と建設班の配置が変わりました。また、地籍調査室が2階から1階へ移転しました。

問い合わせ 河辺市民センター ☎(882)5221

さんを支援するかたを3人募集します。提出書類など、詳しくはお問い合わせください。

対象 ①②③のいずれかを満たすかた

- ①(社)日本語教育学会認定の日本語教育能力検定試験の合格者
- ②日本語教師養成講座(420時間以上)を修了したかた
- ③日本語指導の経験があるかた

期間 4月から来年3月まで

勤務 1日4〜5時間程度、週に4〜5日(年間160日以下)

報酬 1時間千250円

選考方法 書類審査、面接

募集期間 2月28日(月)まで

問い合わせ 市教育委員会学校教育課 ☎(866)2244

## 6 大森山動物園のボランティアを募集

動物の解説や園内の案内などをお手伝いしてくれるボランティアを募集します(動物の飼育はありません)。活動は4月から。報酬や交通費の支給はありませんが、制服、名札、ボランティア保険を動物園で準備します。活動の際は自由に入園することができます。

対象 高校生以上で、日曜日に月2回以上活動できるかた

募集期間 3月10日(木)まで

申し込み 大森山動物園 ☎(828)5508



千秋美術館の臨時休館…千秋美術館は、アトリオンビルの保守点検のため、2月26日(土)・27日(日)は臨時休館します。☎(836)7860



設置期限は5月31日。  
火災から命と財産を守る

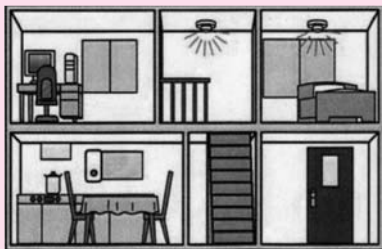
# 住宅用火災警報器

警報器  
付けだすか？



住警器マンが手に持つ住宅用火災警報器(一例)。忘れずに取り付けよう！

消防法により、すべての住宅で住宅用火災警報器を設置することが義務づけられています。住宅用火災警報器は、煙(熱)を感知して警報音や光などで火災の発生を知らせる器具です。設置期限は5月31日。まだ設置していないかたは早めに設置しましょう。



◆お願い…高齢者世帯など、自分で取り付けのが難しいかたには地域のかたが協力して設置して下さるようお願いします。

- **寝室** 寝ているときに火災が発生しても、いち早く逃げることでできるように寝室に設置します。
- **階段** 寝室がある階の階段に設置します。
- **台所** 設置義務はありませんが、設置する場合は熱感知器を取り付けてください。

## Q どこに付けるの？



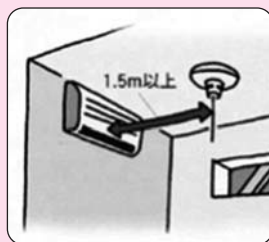
住宅用火災警報器の広報担当を務める「住警器マン」。市内のイベントなどでみなさんに設置を呼びかけます。



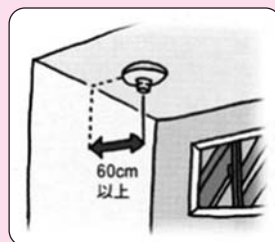
NSマーク

家電販売店、ホームセンター、防災設備取扱店などで、1個3千円前後で購入できます。NSマークが付いたものを購入の目安にしてください。

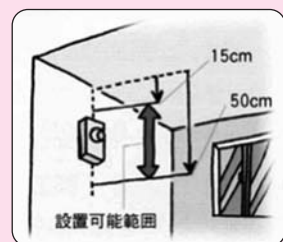
## Q どこで買えるの？



**エアコンなどのそばに設置するとき**  
…空気の吹き出し口から1.5m以上離して設置します。



**天井に設置するとき**  
…壁から60cm以上離れた天井面に設置します。



**壁に設置するとき**  
…天井から15cm～50cmの範囲の壁面に設置します。

## Q どんなふうにつけるの？



# 火の用心を 心がけよう！

今年に入ってから全国的に火災による死者が多く発生しています。昨年の秋田市の火災による死者は3人ですが、1月5日未明に発生した火災によりすでに3人の尊い生命が奪われてしまいました。火災から大切な家族の命を守るため、次のことに注意し、日ごろから「火の用心」を心がけましょう。

## 揚げ物を揚げるときは その場を離れない



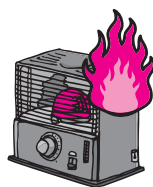
揚げ物を揚げているときは、その場から決して離れないようにしましょう。また、ガスこんろの周りや上には燃えやすい物を置かないようにしましょう。離れるときは炎を小さくするのではなく、必ず消してください。

## ストーブには燃えやすい 物を近づけない

ストーブの周囲で洗濯物を干

したり、燃えやすい物を置いたりしないようにしましょう。

給油は必ず火を消してから行い、カートリッジタンクのふたはしっかりと閉めるようにしましょう。ストーブは火がついたまま移動しないでください。



## 寝たばこは絶対にしない

日ごろから寝たばこはしない習慣を身に付けましょう。灰皿は大きめの物を用意し、水を入れておきましょう。吸い殻を捨てるときは、一度水をかけてから捨てるようにしてください。



秋田消防署  
消防士  
高堰由佳さん

ストーブ、たばこ、こんろなどの火の取り扱いには十分注意してください。また、住宅用火災警報器をまだ設置していないお宅は、火災から大切な命を守るためにも、早めに設置をお願いします。

## 悪質な訪問販売に ご注意ください！

消防職員が住宅用火災警報器を訪問販売することは一切ありません。高額な住宅用火災警報器の訪問販売には注意してください。



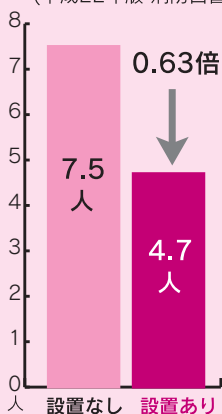
不審に思ったら、市消防本部か近くの消防署、または市消費者センター☎(866)2016へ連絡してください。

## 住宅用火災警報器で 被害が減っています



死者数、焼損床面積、損害額ともに、住宅用火災警報器を設置している場合は、設置していない場合に比べて被害がおおむね半分です。住宅用火災警報器の普及が進むことで住宅火災による死者数の減少が期待できます。

火災100件あたりの死者数  
(平成22年版 消防白書)



## 実例紹介

### 警報器が被害を

### 最小限に食い止めた！

●22年6月 土崎港 一般住宅

たばこの吸い殻を寝室のごみ箱に捨てたため、ごみ箱から発煙し煙感知器が発報。近くで部活動中の生徒が警報音に気付き、監督が119番通報し火事ぶれを行った。家人が火事ぶれを聞き、寝室のごみ箱に浴室の水をかけて消火した。

●22年6月 保戸野 共同住宅

ガステーブルの魚焼きグリルに火を付け居間で眠ってしまったため、グリルから出火。住宅用火災・ガス漏れ複合型警報器が発報した。隣人が警報音に気付き火事ぶれを行い、火事ぶれを聞いた大家が119番通報。グリルに水道水をかけて消火した。

●22年10月 河辺 一般住宅

1階寝室で就寝していた家人が、住宅用火災警報器の警報音に気付き居間へ行ったところ、ストーブのコンセント付近から煙が出ているのを発見。ただちに火事ぶれを行い、家族がバケツで初期消火し、自宅の電話で119番通報した。

問い合わせ

市消防本部予防課  
☎(823)4247

4月1日(金)から申請を受け付け

# みなさんの緑化活動を支援

市が創設した「緑のまちづくり活動支援基金」を活用して、緑や花のまちづくりを始めませんか。募集は4月からですが、事前相談を随時受け付けています。お気軽にどうぞ。



緑いっぱいの  
まちにしよう!

## 身近なみどりと花いっぱい活動(ソフト部門)

### 花苗、生け垣のための支援コース

町内会の花だんに植える苗の購入や、個人の生け垣の造成などに助成します。

対象 町内会、2人以上の市民グループ・サークル ※生け垣は個人でも可

助成 事業費の2分の1以内(上限2万円)

### 花と緑いっぱい活動支援コース

商店街の歩道にフラワーポットを置く活動などに助成します。

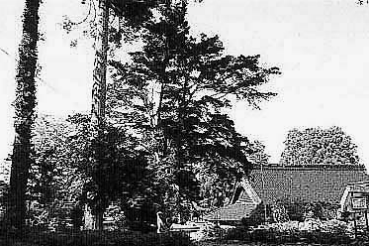
対象 商店会、町内会、市内に事業所がある法人など

助成 事業費の2分の1以内(上限5万円)

### 保存樹の支援コース

「秋田市都市緑化の推進に関する条例」で指定された、民間所有の保存樹の維持管理のための活動に助成します。

対象 個人、団体など  
助成 事業費の2分の1以内(上限30万円)



下浜にある珠林寺(しゅりんじ)の保存樹(昨年の助成対象)

## みんなで作る身近な緑の拠点(ハード部門)

### 地域に安全と潤いを提供する緑の拠点づくりコース

ブロック塀を生け垣にする活動などに助成します。

対象 町内会、2人以上の市民グループ・サークル、企業など ※生け垣は個人でも可

助成 事業費の2分の1以内(上限10万円)

### 地域に身近な緑の拠点づくりコース

商店街でのポケットパーク造成などに助成します。

対象 町内会、商店会、NPOなど  
助成 事業費の2分の1以内(上限50万円)

## 申請手続き

緑のまちづくり活動支援基金事務局(仁井田の秋田市総合振興公社内)または市役所3階の公園課にある申請書でお申し込みください。申請書は同公社のホームページからダウンロードすることもできます。  
<http://www.akita-sousin.or.jp/midor/>

## 問い合わせ

緑のまちづくり活動支援基金事務局 ☎(829)0221  
公園課 ☎(866)2154

※基金では個人や企業からの寄附金を受け付けています。ぜひご協力をお願いします。

## 秋田市文化団体連盟章

秋田市文化団体連盟章は、市の芸術・文化活動の推進に貢献したかたに贈られます。平成22年度の受章者は次のみなさんです。 ※カッコ内は、芸名・雅号。

### 問い合わせ

秋田市文化団体連盟 ☎(866)4026

華道 ● 脇イク子(葉月)さん 83歳・手形

昭和50年に池坊教授となり、後進の指導育成にあたりました。県外、国外の花展へも作品を出品し、秋田華道の名を高めました。

茶道 ● 竹内順子(宗順)さん 71歳・土崎

平成11年に茶道裏千家教授となり、後進の育成に努めたほか、企業や町内会へも茶道を指導するなど、茶道の発展に寄与しました。

文芸 ● 長谷川三紀夫(酔月)さん 67歳・八橋

平成6年、川柳銀の笛吟社を創設。川柳教室の開催やメディアへの出演で、川柳人口の拡大と文芸としての質的向上に寄与しました。

音楽 ● 北林芳則さん 66歳・旭川

昭和60年、勤務先に合唱部を設立。全国大会入賞も果たしました。秋田市民合唱連盟などの役員として音楽文化活動に寄与しました。

美術 ● 渡部世子(晃溪)さん 64歳・八橋

昭和51年、孝華書院に入門。多数の展覧会に出品し、数々の賞を受賞。同院の企画に積極的に参加し、書道の発展に貢献しました。

大衆芸能 ● 田中啓子さん 59歳・新屋

平成5年、日本民謡協会秋田五星会に入会。各民謡の全国大会で優秀な成績を収めたほか、後進の指導にも熱心に取り組んでいます。

# 育児

## マタニティ食生活講座

妊娠16週～35週の妊婦さんが対象です。妊娠中の生活や歯の話、食事の講話と試食。3月7日(月)午前10時～11時30分、市保健センター(八橋)で。無料。母子健康手帳、筆記用具、おしほりを持って、直接会場へ。詳しくは、市保健所保健予防課へ。☎(883)1175

## 土崎図書館 おはなし会

0歳～1歳の親子が対象です。絵本の読み聞かせや手遊びなど。2月22日(火)午前10時30分～11時、土崎図書館2階研修室で。参加無料。直接会場へどうぞ。詳しくは、土崎図書館へ。☎(845)0572

## ウェスターで遊ぼう!

会場は西部市民サービスセンター2階の子育て交流ひろば。時間は午前10時30分～10時50分。無料。直接会場へ。☎(826)9007

### いちごるーむ▶3月2日(水)

0歳～1歳の親子が対象です。音楽に合わせてスキンシップ

### ぐるぐるべったんこ▶3月9日(水)

就学前の親子が対象です。「春よ来い」をテーマに身近な材料で工作

## 子ども未来センターの催し

会場は、アルヴェ5階の子ども未来センター。☎(887)5340

**あそびのとびら** 就学前の親子が対象です。手遊びや絵本の読み聞かせなど。2月23日(水)午前10時30分～11時。無料。直接会場へ。

**親子のふれあい広場** 手遊びやふれあい遊び。無料。直接会場へ。

**よちよち広場(0歳～1歳)▶3月3日(木)午前10時～10時30分**

**ぴよんぴよん広場(2歳～3歳)▶2月24日(木)午前10時～10時30分**

## 保育所で遊ぼう!

0歳～5歳の親子が対象です。時

## 市保健所の離乳食教室

会場は八橋にある市保健センター。時間は午前10時～11時30分。離乳食の進め方、食品の調理法、試食、個別相談など。受講無料。お子さんも一緒にどうぞ。申し込みは、2月22日(火)から市保健所保健予防課へ。☎(883)1175

生後4～5か月▶3月4日(金) 定員/40組

生後6～7か月▶3月8日(火) 定員/25組

生後8～11か月▶3月14日(月) 定員/25組



間は午前9時45分～11時。参加無料。直接各保育所へどうぞ。

2月22日(火)

保戸野保育所☎(823)6928

手形第一保育所☎(834)0766

日新保育園☎(828)3211

2月23日(水)

川口保育所☎(832)4582

2月25日(金)

上北手保育園☎(839)3595

ふじ保育園☎(816)0550

## わかば学級へどうぞ

勝平地区の就園前の親子が対象。乳幼児の健康管理と家庭教育のあり方などを学びます。6月から第2か第4木曜日、午前10時～11時30分、勝平地区コミセンなどで。開講式は5月12日(木)。参加無料。申し込みは3月31日(木)まで生涯学習室へどうぞ。☎(866)2245

## あそびにおいで!

**すこやか広面** 0歳～5歳の親子が対象。2月21日(月)・28日(月)、午前10時～11時30分、広面児童館で。保険料1回1組50円。直接会場へ。詳しくは広面地区主任児童委員の佐々木さん☎(832)2172

**東きらきらくらぶ** 0歳～5歳の親子が対象。人形劇など。2月22日(火)午前10時～正午、東児童センターで。保険料1組30円。直接会場へ。詳しくは、東地区主任児童委員の折原さん☎(835)5384

**きりんクラブ** 就学前の親子が対象。2月25日(金)午前9時30分～11時、築山児童センターで。無料。直接会場へ。詳しくは築山地区主任児童委員の藤原さん☎(833)6743

**しゃぼんだま広場** 就園前の親子が対象です。楽しく工作。2月25日(金)午前10時～11時30分、四ツ小屋児童センターで。無料。直接会場へ。詳しくは、四ツ小屋地区主任児童委員の伊藤さん☎(839)3891

**このゆびとまれ!** 就園前の親子が

対象。3月1日(火)午前10時～正午、明德児童センターで。無料。直接会場へ。詳しくは、明德地区主任児童委員の田中さん☎(831)8089

**ほっぺの会** 就学前の親子が対象。3月1日(火)午前9時45分～11時30分、仁井田児童館で。無料。直接会場へ。詳しくは仁井田地区主任児童委員の田近さん☎(839)5002

**旭北キッズ** 旭北地区の就園前の親子が対象。3月1日(火)午前10時～正午、旭北児童館で。無料。直接会場へ。詳しくは旭北地区主任児童委員の吉岡さん☎(823)4877

**あおぞらキッズ** 就学前の親子が対象。子ども未来センターの出前保育。3月4日(金)午前10時～11時30分、外旭川児童センターで。無料。直接会場へ。詳しくは、外旭川地区主任児童委員の栗山さん☎(868)3688

## ばっけの会の催し

申し込みは2月21日(月)午前10時からばっけの会へ。☎(834)4733

**ひな祭カップケーキ作り** 3歳前後のおさんと母親が対象です。2月25日(金)午前10時～正午、サンバル秋田調理室(文化会館内)で。材料費800円。先着8組

**ベビーマッサージ** 生後2か月～1歳の親子が対象。3月8日(火)・22日(火)、午前10時30分～正午、ひよっこサロン(南通)で。参加費1,500円(オイル代含む)。定員7組

## 子育て応援Seedの催し

コミュニティサロン クローバー(中通)で開きます。申し込みと問い合わせは、子育て応援Seedへどうぞ。☎050-7559-8999

**ベビーサロン** 0歳の親子が対象。2月28日(月)正午～午後4時。参加費1組300円。直接会場へ

### 乳幼児用品フリーマーケット

2月28日(月)午前10時～午後1時。出店者を募集(参加費300円。定員10組。要申込)



### 牛島地区体力づくり教室

講話と自宅で簡単にできる体操。  
**対象**／牛島地区の65歳以上のかた(介護保険の要支援、要介護の認定者は除く) **日時**／3月2日(水)午前10時～11時30分 **会場**／牛島児童館 **参加費**／無料 **定員**／20人  
**●申し込み** 2月25日(金)まで市保健所保健予防課☎(883)1176

### 市保健所の健康判定

食習慣や生活習慣、運動習慣について、栄養士などが個別にアドバイスします。運動の実技指導も。無料。  
**対象**／20歳以上のかた  
**日時**／3月3日(木)午後1時～5時  
**会場**／市保健センター(八橋)  
**●申し込み** 市保健所保健予防課☎(883)1175

### ザ・ブーン健康教室

申し込みは、クアドーム ザ・ブーンへどうぞ。☎(827)2301

**3月のプール健康増進教室**  
 3月18日(金)までの火・水・金曜日に開講します。アクアピクス、水中歩行、初級～上級水泳など(日にちや曜日によってメニューが違います)。全日程受講可能なフリーコースが3,000円、1日体験コースが550円(いずれも入館料別)

### バス送迎付健康増進教室

火曜日は水中歩行基礎編と水泳初級、金曜日は中・上級者向け水中歩行と水泳。3月1日(火)・4日(金)・11日(金)・15日(火)・18日(金)、午前9時45分秋田駅発、午後3時秋田駅着(発着は東口5番線)。受講料各1,050円(入館料込み)。申し込みは2月21日(月)午前9時から

### ビームライフル&ピストル

**日時**／3月14日(月)午前9時30分～11時30分 **会場**／雄和体育館  
**参加費**／無料 **定員**／先着20人  
**●申し込み** 2月21日(月)午前9時から雄和公民館☎(886)5585

### ベルヴィスダンス(骨盤調整運動)

**対象**／19歳以上のかた  
**日時**／3月12日(土)・19日(土)・26日(土)、午後6時30分～7時45分  
**会場**／サンライフ秋田(八橋) **受講**

料／2,600円 **定員**／先着15人  
**●申し込み** 2月19日(土)午前10時からサンライフ秋田☎(863)1391

### 親子ふれあいラグビー教室

秋田ノーザンブレッツの選手と一緒にラグビーボールを使って遊ぼう。  
**対象**／4歳～6歳児と保護者  
**日時**／3月5日(土)午前10時～正午  
**会場**／市立体育館サブアリーナ  
**参加費**／無料 **定員**／30組  
**●申し込み** 3月3日(木)まで秋田県ラグビーフットボール協会の鎌田さん☎090-3369-4525

### 障がい者スポーツ教室・風船バレー

在宅の身体・知的・精神障がい者が対象です。3月7日(月)午前10時～11時30分、県勤労身体障害者スポーツセンター(新屋)で。無料。申し込み方法など詳しくは、秋田県障害者スポーツ協会へ。☎(864)2750

### 在宅介護者のつどい

寝たきりや認知症のかたなどを現在家庭で介護しているかたが悩みなどを話し合う場です。3月7日(月)午後1時30分～3時、市保健センター(八橋)で。参加無料。直接会場へ。詳しくは、在宅介護者のつどい代表の廣田さんへ。☎(863)0935

### 健康教室・講座へどうぞ

**アレルギーの病気と検査** 内科、眼科、小児科、耳鼻咽喉科の医師が講演。アレルギー検査の体験も。2月27日(日)午後1時～3時30分、イオンモール秋田3階で。無料。定員100人。直接会場へ。詳しくは、秋田大学大学院感染・免疫アレルギー・病態検査学☎(884)6209

**肝臓教室** C型肝炎のインターフェロン治療について、医師と治療を受けた患者さんが話します。3月1日(火)午後1時30分～2時40分、市立病院講堂で。無料。直接会場へ。詳しくは市立病院医事課☎(823)4171

**働く人のメンタルヘルス講演会** 駒澤大学文学部心理学科教授の八巻秀さんが講演します。3月4日(金)午後2時～4時、アキタパークホテル(山王)で。無料。申し込みは、市保健所健康管理課☎(883)1180

**炎症性腸疾患の公開講座** 医師や栄養士、患者会の講演と質問コーナー。3月5日(土)午後1時～5時、文化会館で。無料。直接会場へ。詳しくは、



### いきいきサロン 演歌・歌謡教室

65歳以上のかたが対象です。3月3日(木)午前10時～正午、飯島老人いこいの家で。無料。直接会場へ。☎(845)3692

### 医療に関する疑問や不安は

## 秋田市医療 安全支援センター

平日の午前9時～正午、午後1時～4時  
**相談専用☎(883)1229**

市保健所(八橋)では、医療安全に関する情報提供などを行う「秋田市医療安全支援センター」を開設しています。面接相談は事前予約が必要です。

**こんなときは相談を** 「治療について十分な説明がなく不安だ」「医療器具が清潔でない」「無資格者が医療行為を行っているようだ」「どこに相談すればいいかわからない」など

※次の相談はお受けできません

- 医師の診断や治療内容の是非、過失の有無
- 医療機関と患者との医療事故や医療費のトラブル など

こまちIBD患者会の三浦さん  
 ☎090-2609-1080(9:00～13:00)

**講座「耳の日」** 難聴や耳鳴りなどについての専門医の講話。聴力検査と相談も(先着20人)。託児(要予約)と手話通訳・要約筆記あり。3月6日(日)午後1時～3時、アトリオン7階で。無料。直接会場へ。詳しくは、日本耳鼻咽喉科学会秋田県地方部会(秋田県医師会)☎(833)7401  
 ファクス(832)1356

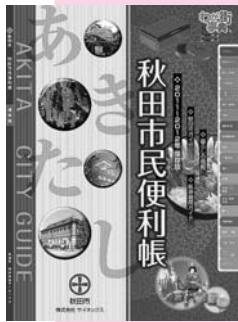
**楽しく笑って長生き人生** すずきクリニクの鈴木裕之院長が講演。3月16日(水)午後2時～3時30分、東部公民館で。無料。定員50人。申し込みは、2月21日(月)午前8時30分から東部公民館☎(834)2206

**市民企画講座・精神科医からのメッセージ** 会場はサンパル秋田(文化会館)。無料。先着各50人(託児各7人)。申し込みは2月21日(月)午前9時から女性学習センター☎(824)7764

**眠りを健康に活かす**▶3月19日(土)午前10時～正午。講師は精神科医の橋本誠さん  
**心の成長**▶3月24日(木)午後6時～8時。講師は精神科医の室岡守さん



秋田市国民健康保険の特定健康診査受診券の有効期限は3月31日(木)です。医療機関への予約はお早めに！ 国保・高齢・介護健診課☎(866)8903



暮らしに役立つ情報が満載！

## 秋田市民便利帳

平成23～24年度版を  
5月に発行します

市では、各種手続きの仕方や市の  
事業などを紹介した、市民の生活や

暮らしに役立つ情報誌「秋田市民便利帳」を、官民協働の事業手法を取り入れ、(株)サイネックスと共同で発行します。

新しい便利帳は5月末に発行し、6月中に市内全世帯に配布する予定です。なお、発行は2年に1回の予定です。

●見やすく探しやすい…オールカラーで見やすく、表紙に「税」や「福祉」などのインデックスがついて知りたい情報が探しくなりやすくなります。

●内容が充実…市の窓口などの行政情報に加えて、市の歴史や名所、名産品などの地域情報、各種相談窓口などの生活情報を掲載します。

問い合わせ 広報課 ☎(866)2034



## ●ヒブワクチン ●小児用肺炎球菌ワクチン ●子宮頸がん予防ワクチン 接種医療機関を追加

広報あきた2月4日号でお知らせした上記ワクチンの接種医療機関に下表の医療機関が追加されました。接種対象など詳しくは、広報あきた2月4日号をご覧ください。市保健所健康管理課 ☎(883)1179

地区	医療機関名	電話番号	種類
中通	さが医院	☎(893)3511	全
山王	吉田胃腸科内科クリニック	☎(883)0300	子
将軍野	松浦医院	☎(845)4768	子
土崎	ながめま内科	☎(857)2111	子
	あきたレディースクリニック安田	☎(857)4055	子
	金子医院	☎(845)0832	全
下浜	杉山医院	☎(845)0678	子
	下浜診療所	☎(879)3370	全

種類 全…すべてのワクチンを接種  
子…子宮頸がん予防ワクチンのみ

訂正とおわび…中学生および高校1年生女子の保護者あてに通知した「地域別予防接種実施医療機関一覧」の電話番号に誤りがありました。健康管理課 ☎(883)1179

正しい番号 小松内科クリニック(御野場) ☎(839)9880  
木曾医院(外旭川) ☎(868)5115



今回のドクター  
小泉ひろみ 先生  
(市立秋田総合病院 小児科 科長)

このコーナーでは、みんなが健康で元気に過ごすために必要な、ドクターからのちょっとしたアドバイスを紹介します。

### 子宮頸がん予防はワクチンと検診で

国のワクチン施策がどんどん変化する中、子宮頸がん予防ワクチンと、子どもの細菌性髄膜炎を予防するヒブワクチン・小児用肺炎球菌ワクチンの3つのワクチンへの公費助成が昨年末決定し、秋田市でも2月1日から助成が始まっています。今回は、子宮頸がん予防ワクチンについてお話しします。

#### 若い女性に多い子宮頸がん

子宮頸がんは子宮の入口付近にできるがんで、HPV(ヒトパピローマウイルス)に感染することが原因です。HPVの約60%が「16型」と「18型」というタイプで、今回の予防ワクチンはこの2つのウイルスの感染を防ぎます。子宮頸がんは20歳代の女性に多く、日本全国では年間8,500人(2005年統計)のかたが罹患し、2,500人(2008年統計)のかたが亡くなっています。また近年、子宮頸がんの患者数は増えており、20歳～30歳代では乳がんより多いと言われています。欧米では20歳代の子宮頸がん検診は今や

常識となっているようですが、日本ではまだまだという状態です。初期の子宮頸がんには、ほとんど自覚症状がありません。また、残念ながらワクチン接種で感染を100%防ぐことができるわけではありませんので、ワクチン接種とがん検診を組み合わせることで子宮頸がんは予防できると考えます。

#### 中学1年～高校1年生はぜひ接種を

HPVが感染してからがん発生まで数年かかります。感染を防ぐためには感染を起こす前にワクチンを接種する必要があります。このウイルスは性交渉で感染しますので、今回の接種時期は中学1年～高校1年生(市町村により異なります)に決まりました。なお、ワクチン接種後にショックなどの症状を起こすかたもいますので、体調が良い日に余裕を持って受診してください。ワクチンは日本国民みんなからの素敵な贈り物。ご自分やお子さんの体を守るためにぜひ接種しましょう。

\*ワクチン接種について、詳しくは広報あきた2月4日号12ページをご覧ください。

# 赤れんが郷土館の製本講座

資料を製本したり、製本された資料を修復したりする技術を学びます。講師は民俗研究者の齊藤壽嵐さん。会場は赤れんが郷土館。30㊥以上の直定規、はさみ、カッター、筆記用具、エプロン、手ふきタオルをお持ちください。

## 本格的な洋式製本講座

ハードカバーの洋式本(丸背)を作ります。  
日時／3月2日(水)午前10時～午後4時  
材料費／300円 定員／先着20人

## 昔ながらの和綴じ製本講座

日本の伝統的な和綴じ本を作ります。  
日時／3月9日(水)午後1時～4時30分  
材料費／300円 定員／先着20人

申し込み 2月21日(月)午前9時30分から  
赤れんが郷土館☎(864)6851

# お雛さま 秋田の人形と

祈りと願い

2月26日(土)▶4月17日(日)  
午前9時30分～午後4時30分  
赤れんが郷土館(大町三丁目)

秋田で制作された人形を中心に、その歴史や込められた祈り、願いなどを紹介します。一般200円、中学生以下無料。詳しくは赤れんが郷土館へどうぞ。☎(864)6851  
※2月21日(月)～25日(金)は臨時休館。



八橋人形



# アルヴェに集まれ!

## アルヴェ きらめきパフォーマーV.A.

ヒップホップダンスやストリートダンスなど、さまざまなジャンルのパフォーマー集団「Various Artist(ヴァリアスアーティスト)」の熱気あふれるダンスイベント。2月20日(日)午後5時～8時、アルヴェ2階多目的ホールで。入場無料。直接会場へどうぞ。

問 秋田市民交流プラザ管理室☎(887)5310

## アルヴェ“もちよりカフェ”

### おしえて!あなたのおすすめフリーペーパー・ミニコミ誌

おすすめのフリーペーパー、ミニコミ誌を持ち寄って交流しませんか。3月12日(土)午後2時～3時30分、アルヴェ3階市民交流サロンで。茶菓子代100円。定員15人。

申し込み 3月11日(金)午後7時まで  
市民交流サロン☎(887)5312



## 食物アレルギーを防ぐため 食品表示を見よう

衛生検査課☎(883)1181

食物アレルギーとは、特定の食べ物が原因でアレルギー症状が起こることです。じんま疹や湿疹、下痢、おう吐、腹痛、せきなどの症状があります。アナフィラキシー(急激なアレルギー反応)を起こし、重い症状が現れるかたもいます。

商品に「卵」「乳」「小麦」「えび」「かに」「そば」「落花生」が含まれている場合は必ず表示することになっています。食べ物を買うときは、食品表示をしっかりと確認して、自分のアレルギーを引き起こす物を食べないようにしましょう。表示義務がないアレルギー物質もありますので、不安なときは、商品に書いてある「お客様相談室」などに問い合わせましょう。

(表示例)

名称	キャラメル
原材料名	加糖練乳、砂糖、植物油、バター、乳化剤、香料 (原材料の一部に乳、小麦、落花生を含む)

### 原材料名に注目!

乳は練乳に含まれていることが明らかなので、省略されることがあります。表示はありませんが、小麦と落花生は香料に成分が含まれています。

詳しい放送日程は  
広報課へどうぞ  
☎(866)2034



5分間 AAB おはよう秋田市から  
月～木 午前10時30分～

ABS こんにちは秋田市から  
金 午前11時25分～  
土 午前11時40分～  
日 午前11時55分～

AKT こんばんは秋田市から  
水 午後10時54分～

2/18(金)▶2/22(火)

- 市・県民税の申告をお忘れなく
- 美短附属高等学院作品展「明日のクリエイターたち」

2/23(水)▶3/1(火)

- ごみ減量について考える①
- 市民リポーターが紹介 千秋美術館の「赤塚不二夫展」へ行ってみよう!

※5分間テレビ番組は、秋田ケーブルテレビでも放送しています。

15分 ●2/27(日)午前7時30分～ ABS おはよう秋田市長です「最新の市政情報」



エフエム秋田 秋田市マンデー555 毎週月 午後5時55分～

ABSラジオ 秋田市今週のいちネタ 毎週火 午前10時30分～

エフエム椿台 午後スタ 毎週水 午後2時00分～

●平成23年度分 市・県民税の申告

●アルヴェ市民活動フェスタ2011

●「広報あきた」から



# 弥生の風に誘われて 老舗通りをめぐる

3月26日(土)

午前10時～午後零時30分  
通町橋平和記念像前集合(9時45分)→人情の町・上通町を歩く→旧家に伝わるおひなさま見学→老舗の菓子舗・榮太楼大町店で弥生のお菓子作り



日程

申し込み

参加費 500円 定員 30人(抽選)

往復はがきに、人数(2人まで)、参加者全員の住所、氏名、年齢、電話番号を書いて、3月15日(火)(必着)まで、〒010-0921 大町二丁目2-12 秋田市観光案内人の会(秋田観光コンベンション協会内)☎(824)1211

募集中!

## あきた コンベンション 応援団



秋田観光コンベンション協会では、会議、大会、学会などの各種コンベンションを開催するときにボランティアとして会場設営や受付案内、パンフレット配布などを行う「あきたコンベンション応援団」に参加してくれるかたを募集します。

参加者に活動補助費を支給するほか、傷害保険に加入します。募集は3月11日(金)まで。詳しくはお問い合わせください。

問い合わせ 秋田観光コンベンション協会 ☎(824)1211



# 市民活動講座へどうぞ

会場はアルヴェ3階市民交流サロン。参加無料。定員各20人。申し込みは市民交流サロンへ。☎(887)5312

## 市民活動入り口講座

アルヴェ デ ALVE de ヨルカイギ「地域の中で自分を活かす!」

3月3日(木)午後7時～9時

ゲストは秋田デザインサポート会議代表の澁谷和之さん。デザインを通じた地域との関わりや農業プロジェクト「秋田七野」の話など。フリートークも。申し込みは3月2日(水)午後7時まで。

## 市民活動なんでも講座

“居場所”づくりのヒント～陽だまりサロンのあゆみ～

3月12日(土)午前10時～正午

親子の集いの場「陽だまりサロン」オーナーの若松亜紀さんが、サロンの歩みや地域の人が気軽に集える“居場所”づくりのヒントについて話します。申し込みは3月11日(金)午後7時まで。



# 美術工芸短大の催し

会場は新屋にある秋田公立美術工芸短期大学。受講無料。申し込みは、美短事務局へどうぞ。☎(888)8100

## ●公開講座●

### 誰のために アートがあるの?

3月7日(月)

午後6時～7時30分

美短工芸美術学科の芝山昌也准教授が、アーティストでもある自身の体験から「現代アート」について講演します。

## ●特別講演会●

### メディアアートとは?

3月10日(木)

午後6時～7時30分

山口情報芸術センター学芸員の阿部一直さんが、コンピュータなどを用いた新しい芸術表現について講演します。

広報クイズは、毎月第3金曜日発行号に掲載。

正解者には、抽選で10人に「図書カード1000円分」をプレゼント!

広報あきたや市政テレビ番組の感想、気ままなひとことを添えて、ご応募ください。

# 広報クイズ 222



1

市が取り組むべき行政改革の方向性を示すため策定したのは「**県都あきた**●**プラン**」。●に入るのは?

2

住宅用火災警報器は●や熱を感知して警報音を鳴らし、火災の発生を知らせてくれます。●に入るのは?

※答えは2月4日、18日号の「広報あきた」の記事中に!

●1月21日号の当選者

前回のクイズの答え 問1 = 「えふり」こき 問2 = 「4」種類  
応募総数163通、全問正解138通でした。

当選者▶ 赤坂キミ(手形)、大嶋歳夫(将軍野)、工藤愛子(手形)、佐藤恵美子(豊岩)、パセリパセリ(外旭川)、プリン(外旭川)、招き猫(飯島)、めぐみ(旭南)、ゆいしん(桜)、りん子とも = 敬称略 =

応募方法

はがき、ファクス、Eメールに、答えと住所、氏名(ふりがな)、年齢、電話番号を書いて、2月28日(月)(必着)まで、〒010-8560 秋田市役所広報課  
ファクス(866)2287

Eメール ro-plpb@city.akita.akita.jp

※Eメールで応募するかたは、件名を「広報クイズ」としてください。

※当選した際、氏名の掲載を希望しないかたは、氏名と一緒にペンネームなどをお書き添えください。



読者のひとことは  
6～7ページで紹介!

市民相談室(866)2039  
市民相談室の無料相談

	相談の種類	相談日時	相談場所	定員	申し込み
要予約	法律	3月3日(木)・17日(木)9:00~11:40	市民相談室	各8人	予約は、2月22日(火)午前8時30分から電話または市役所1階の市民相談室で受け付けます。☎(866)2039
		3月10日(木) 9:00~11:40	西部市民サービスセンター		
	司法書士	3月8日(火)14:00~16:00	市民相談室	各6人	
	年金・社会保険 遺言・相続	3月11日(金)13:00~16:00 3月15日(火) 9:00~12:00			
予約不要	行政書士	3月4日(金)13:00~16:00	市民相談室	各6人	相談の順番は、当日の先着順です。直接、市役所1階の市民相談室にお越しください。
	行政	3月9日(水)13:00~16:00			
	人権・困りごと	3月10日(木)13:00~16:00			

午 会場/文化会館5階会議室  
参加費/500円 定員/200人  
●申し込み 電話かファクスで秋田市倫理法人会事務局  
☎・ファクス(866)6615

女性学習センターの講座

会場はサンパル秋田(文化会館内)。受講無料。先着各20人。申し込みは、2月21日(月)午前9時から女性学習センターへ。☎(824)7764

**グループ交流学習会~生活にジェンダーの視点を** 対象/女性グループの代表者や会員 講師/秋田大学男女共同参画推進室特任准教授の川畑智子さん 日時/2月25日(金)午前10時~正午

**情報ウォッチング実践講座** 通販・テレショップなどのトラブル防止やインターネットなどについて学びます。講師/秋田・市民のメディア研究会のみなさん 日時/3月1日(火)・15日(火)、午前10時~正午

**国際理解講座~チャイナの魅力** 県国際交流員の曹正霞(そう・せいか)さんが、中国の女性の暮らしや現状について話します。日時/3月8日(火)午前10時~正午

建設業経理士2級検定講習

企業に在職しているかたを対象とした試験準備講習です。

日時/3月3日(木)・4日(金)、午前9時~午後4時 会場/県立秋田技術専門学校(新屋町字砂奴寄4-53)

テキスト代/3,150円 定員/10人

●申し込み 2月28日(月)まで、県立秋田技術専門学校職業訓練センター ☎(824)2548

マンション管理の判例講座

不在組合員の金銭負担、駐車場の専用使用権などを判例から学びます。対象/マンション区分所有者など

日時/2月27日(日)午後1時30分~3時30分 会場/サンパル秋田(文

化会館内) 参加費/500円  
●申し込み 2月25日(金)まで秋田県マンション管理士会☎(868)1383



案内

新入社員合同入社式

対象/3月に中学・高校・専修・専門・高専・短大・大学を卒業予定で、今春、事業所へ入社するかた  
日時/3月25日(金)午前9時30分~11時50分 会場/秋田テルサ(御所野) 参加費/2,500円

●申し込み 3月7日(月)まで秋田雇用開発協会☎(895)5077

無料相談へどうぞ

**中小企業緊急雇用安定助成金申請の相談** 同助成金の申請を検討している企業の相談に、社会保険労務士が応じます。3月2日(水)午後1時~4時、秋田商工会議所(旭北錦町1-47)で。申し込みは、秋田県社会保険労務士会☎(864)1666

**交通事故相談** 補償や交渉の仕方などに電話や面接で応じます。平日の午前9時~正午と午後1時~5時、秋田自動車保険請求相談センターで(山王二丁目1-43)☎(823)5922

\*弁護士相談も行っています(要予約) 毎月第2・第4木曜日、午後1時~4時、同センターで。予約は同センターへ。☎(823)5922

**福祉サービスに関する苦情相談** 「思っていたサービスと違う」「詳しく説明してくれない」などの不満や要望を、利用している事業所の担当者に直接話にくい場合や、話し合ってもなかなか解決しないときは、秋田県福祉サービス相談支援センター(秋田県社会福祉協議会内)にご相談ください。

相談電話/(864)2726(平日の午前8時30分~午後5時)

**暮らしなんでも相談** 労働、金融、福祉、税務などの相談に、面接や電話で応じます。平日の午前10時~午後5時、ライフサポートセンターあきた(中通のフォーラムアキタ内)で。申し込みは、ライフサポートセンターあきた☎0120-980-669



催し物

せせらぎ映画上映会

上映作品は「ヘレンケラーを知っていますか」。直接会場へどうぞ。

日時/2月26日(土)午後1時30分~3時20分 会場/河辺総合福祉交流センター 入場料/無料

●問い合わせ 視聴覚ライブラリー ☎(882)5535

社交ダンスパーティー

日時/2月26日(土)午後6時~8時  
会場/秋田テルサ(御所野)

入場券/前売り1,000円、当日1,300円(前売りは秋田テルサ、サンライフ秋田、西部体育館で販売)

●問い合わせ 秋田テルサ ☎(826)1800

秋大 憩いのコンサート

ピアノの連弾でロッシェニ「ウィリアム・テル」序曲などを演奏。2月27日(日)午後2時~、秋田大学インフォメーション・センター(手形)で。無料。先着30人。直接会場へ。

●問い合わせ 秋田大学教育文化学部の斎藤さん☎(889)2647

ものづくりフェア

現代の名工や秋田の名工、技能士と一緒にもの作りを体験。2月27日(日)午前10時~午後4時、セリオン(土崎)で。参加無料(材料費が必要)。

●問い合わせ 秋田県職業能力開発協会☎(866)7844

# 情報チャンネルa

春はすぐそこ 自己暗示自己暗示 ヒサト



## 講座

### ポンポン船を作ろう

小・中学生(小学生は保護者同伴)が対象。水蒸気の圧力で進む木製のポンポン船を作ります。2月26日(土)午前9時～正午、秋田大学工学資源学研究科附属ものづくり創造工学センター(手形)で。無料。定員10人。  
●申し込み ファクスかEメールで2月23日(水)まで同センター  
☎・ファクス(889)2806  
Eメール pub@mono.akita-u.ac.jp

### 子育て応援Seedの催し

**エコ・デ・アート** 2日間参加できるかたが対象。羊毛のピンククッションを作ります。2月26日(土)、3月5日(土)、午前10時30分～正午、コミュニティサロンクローバー(中通)で。参加費300円。定員10人(子連れの参加可)。申し込みは、子育て応援Seed☎050-7559-8999

**ビタミンキッズ** 小学生の親子が対象の料理教室です。親子丼作り。3月5日(土)午前10時～午後1時、東部ガス(楢山川口境)で。参加費1組500円(子ども1人追加につき200円)。先着6組。申し込みは、2月21日(月)午前10時30分から子育て応援Seed☎050-7559-8999

### 秋田長生大学の学生募集

政治、経済、文化、健康増進などを学びます。定員30人。  
対象/60歳以上 日時/4月9日(土)から第2土曜日の午後1時～3時 会場/八橋老人いこいの家 会費/入学金500円、年会費2,500円  
●申し込み はがきに住所、氏名(ふりがな)、生年月日、電話番号を書いて、3月30日(水)まで、〒011-0942土崎港東二丁目11-6「秋田長

生大学」工藤政治さん☎(845)9558

### 泉地区高齢者学級

現代社会の知識を学びます。  
対象/60歳以上のかた  
日時/4月12日(火)から第2火曜日の午前10時～11時30分 会場/泉地区コミセン 年会費/1,000円  
●申し込み はがきに住所、氏名、生年月日、電話番号を書いて、3月11日(金)まで〒010-0916泉北一丁目9-2 佐藤慶二さん☎(863)2610

### 大住メンズ専科料理教室

男性が対象。メタボにならない食生活の指導や試食など。2月26日(土)午後4時～8時、大住地区コミセンで。材料費2,000円。定員15人。  
●申し込み 2月23日(水)まで大住地区コミセン☎(839)6900

### ひな祭りはお寿司を作ろう

**東部公民館** 花巻寿司を作ります。日時/3月3日(木)午前10時～正午 会場/東部公民館 材料費/800円 定員/先着15人  
申し込み/2月21日(月)午前8時30分から東部公民館☎(834)2206  
**土崎公民館** ひし形三色寿司、手まり寿司、ちらし押し寿司を作ります。日時/3月3日(木)午前10時～午後1時 会場/土崎公民館 材料費/600円 定員/先着20人  
申し込み/2月21日(月)午前9時から土崎公民館☎(846)1133

### テルサの料理教室

会場は秋田テルサ(御所野)。時間は午前10時～午後1時。申し込みは、秋田テルサへ。☎(826)1800  
**リーバイとブルーベリーシェイク**▶3月2日(水) 受講料/1,800円 定員/16人  
**めで鯛(たい)料理**▶3月9日(水) 受講料/1,900円 定員/20人  
**米粉で洋風料理**▶3月11日(金) 受講料/1,800円 定員/20人

**精進料理**▶3月14日(月)

受講料/1,800円 定員/20人  
**米粉のシフォンケーキ**▶3月19日(土)  
受講料/1,800円 定員/16人

### 南京玉すだれ体験教室

2月27日(日)午後2時～4時、文化会館地階で。受講無料。定員10人。  
●申し込み 南京玉すだれ振興会の山上さん☎(884)2760

### ストップ振り込め詐欺

振り込め詐欺の防止について秋田東警察署の職員が話します。  
日時/2月28日(月)午後1時～2時30分 会場/御所野ふれあいセンター 参加費/無料 定員/先着40人  
●申し込み 2月19日(土)午前9時から御所野ふれあいセンター ☎(826)0671

### 詩に生きて

詩人・柴田トヨさんの生き方をテーマに秋田大学名誉教授の佐々木久春さんが話します。受講無料。  
日時/3月4日(金)午前10時～11時30分 会場/西部市民サービスセンター 定員/先着50人  
●申し込み 2月21日(月)午前9時から西部市民サービスセンター ☎(826)9004

### 明德館こんわ会の文学講座

芥川龍之介の俳句をテーマに中央図書館明德館の北条常久館長が話します。直接会場へどうぞ。  
日時/3月12日(土)午前10時30分～正午 会場/中央図書館明德館研修室 受講料/無料 定員/60人  
●問い合わせ 明德館こんわ会の高貝さん☎(835)0525

### 親子論語塾

4歳以上が対象(小学生以下は保護者同伴)。論語を声に出して読みます。  
日時/3月13日(日)午前10時～正

# 雪の用心



雪下ろしの事故、落雪、雪崩…。春の雪解けまで、まだまだ用心が必要です。

気を引き締めて冬を乗り切りましょう！

防災安全対策課 ☎(866)2021



## 屋根の雪下ろしは 安全第一で

屋根の雪下ろしで転落などの事故が多発しています。次のことに気をつけましょう。

- 命綱を付ける
- ヘルメットや帽子を忘れずに
- 作業は複数で
- 暖気で雪がゆるんだら作業しない
- 屋根の下の通行人にも気をつけましょう

なだれ

## 寒気が緩んだら雪崩に注意！

気温が上昇したときや降雨後は雪崩が起きやすくなります。勾配が30度～60度で樹木がなく、地肌が露出している斜面や、過去に雪崩があったところは注意が必要です。



## 雪下ろし業者が追加になりました

「有料で家庭の除雪を行う業者一覧」に右表の4業者(申し込み順)が追加されました。事前に必ず見積書を取って料金を確認してから依頼してください。

広報あきた12月17日号に掲載した

事業者名・住所	連絡先	対応地区	屋根の雪下ろし	排雪	参考単価	※料金は作業内容によって変わります。事前に必ず見積書を取ってから依頼してください。
ニワコン.com 上北手	☎(853)0277 ﾌﾌｸｽ(853)0280	中央地域	可	可	作業員1人・1日10,000円～15,000円 軽トラック1台(運転手付き)・1日3,000円	
トップ運送 新屋松美ガ丘	☎(863)1919 ﾌﾌｸｽ(863)1891	市内全域	可	可	作業員1人・1日12,600円 軽トラック1台(運転手付き)・1日13,650円	
太平山観光開発(株) 仁別	☎(827)2301 ﾌﾌｸｽ(827)2300	東部地域	可	不可	作業員3人・半日25,000円、 同1日50,000円	
グランブルー 茨島	☎090-8921-7594 ☎(874)7180	市内全域	可	可	作業員1人・半日6,500円、同1日12,000円 トラック1回4,000円	

※上表の業者は募集により掲載希望があった業者です。市が業者をあっせん・紹介するものではありません。