

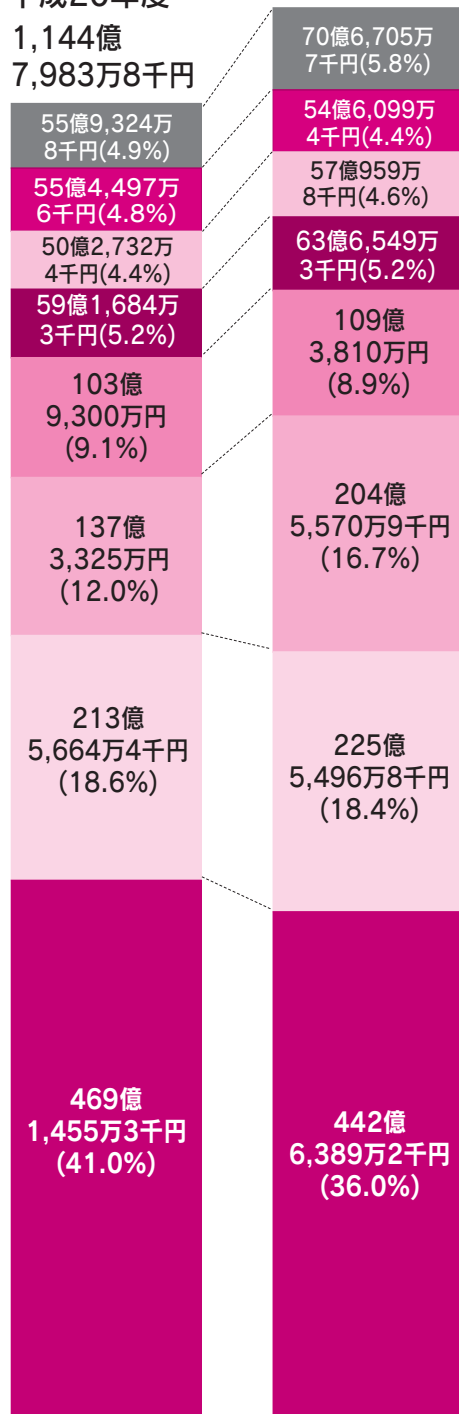
平成21年度 市の決算

一般会計

歳入

平成21年度
1,228億
1,581万1千円

平成20年度
1,144億
7,983万8千円



その他

地方譲与税・交付金

県支出金

諸収入

市債

定額給付金事業分
として約50億円
が国からきました

国庫
支出金



地方交付税

市税では法人市民税
が約17億円、個人
市民税が約6億円も
減少しました



市税

平成21年度の秋田市一般会計・特別会計の決算が、昨年12月の市議会で認定されました。

みなさんが納めた税金や国などからくるお金がどのように使われたのかをお知らせします。

一般会計は福祉や都市基盤の整備、教育など、市の一般的な事業に使われる経費です。

平成21年度は、歳入から歳出を差し引いた24億7千277万2千円から、平成22年度に繰り越した事業の財源となった11億2千948万2千円を除いた、13億4千329万円の黒字になりました。

歳入では、景気低迷などの影響で市税が約27億円減りました。また、定額給付金や生活保護費にかかる国からの支出金が約67億円増えています。

歳出では、定額給付金事業や北部市民サービスセンター整備事業などにより総務費が約48億円、生活保護世帯の増加や河辺保育所整備事業などにより民生費が約20億円、それぞれ増えています。

歳出

平成21年度
1,203億
4,303万9千円

平成20年度
1,128億
6,559万8千円

120億
5,356万1千円
(10.7%)

81億5,602万円
7千円(7.2%)

114億
3,628万8千円
(10.1%)

165億
1,757万3千円
(14.6%)

180億
4,236万9千円
(16.0%)

146億
3,548万6千円
(13.0%)

320億
2,429万4千円
(28.4%)

目的別

その他
商工費約62億円、
消費費約36億円
など

衛生費

教育費

公債費

土木費

総務費

民生費

平成21年度
1,203億
4,303万9千円

平成20年度
1,128億
6,559万8千円

80億4,064万円
5千円(7.1%)

71億2,332万円
(6.3%)

108億4,077万円
2千円(9.6%)

138億
2,796万円
(12.3%)

165億
1,757万3千円
(14.6%)

117億
5,595万5千円
(10.4%)

202億
1,375万6千円
(17.9%)

245億
4,561万7千円
(21.8%)

性質別

81億5,809万円
1千円(6.8%)

75億5,118万円
9千円(6.3%)

113億7,624万円
8千円(9.4%)

146億
4,984万3千円
(12.2%)

162億
7,433万3千円
(13.5%)

168億
6,232万2千円
(14.0%)

212億
7,257万3千円
(17.7%)

241億
9,844万円
(20.1%)

その他

繰出金 特別会計への支出
介護保険事業へ約30億円、国民
健康保険事業へ約18億円など

投資的経費 施設や道路
などを建設する経費

物件費・
維持補修費
需用費、旅費、
備品購入費など

公債費
市債の返済経費

補助費等
負担金、
補助金など

扶助費
生活困窮者、
身体障がい者
への生活維持
費など

人件費
市職員の
給与など

補助費等(性質別)、
総務費(目的別)が
増えたのは、ほと
んどが定額給付金
の分です

平成21年度一般会計の おもな使いみち

●民生費：高齢者や身体・知的障がい者の施設への補助、保育所への補助、生活保護、子育て応援特別手当、後期高齢者医療制度負担金など

●総務費：定額給付金、選挙、戸籍事務電算化、西部・北部市民サービスセンター整備、町内会への助成など

●土木費：除排雪、都市計画道路、市道の維持・修繕、新屋比内町市営住宅の建設など

●教育費：幼稚園の就園奨励費補助、小・中学校の増改築や耐震補強工事、小学校への警備員配置、児童館などでの放課後児童の健全育成など

●衛生費：斎場改築、乳幼児や妊婦の健康診査や予防接種、各種検診、自殺予防対策、家庭ごみの収集など

●その他：中小企業への融資あつせん、就業支援、災害復旧、消防、議会の運営など



北部市民サービスセンターは5月にオープン予定です。(写真は1月27日)

特別会計

特別会計は、介護保険や国民健康保険など特定の事業を行う場合、その収入を支出に充てるため、一般会計と区別している会計のことです。

会計別	歳入決算額 (A)	歳出決算額 (B)	差引額 (A)-(B)
土地区画整理会計	19億6,047万9千円	18億6,220万3千円	9,827万6千円
市有林会計	1億8,012万5千円	1億4,710万9千円	3,301万6千円
市営墓地会計	6,400万7千円	5,869万5千円	531万2千円
中央卸売市場会計	5億8,804万4千円	5億6,084万6千円	2,719万8千円
農業集落排水会計	10億5,972万4千円	8億2,329万8千円	2億3,642万6千円
大森山動物園会計	4億4,410万8千円	4億4,110万9千円	299万9千円
廃棄物発電会計	2億1,918万1千円	2億1,912万8千円	5万3千円
国民健康保険事業会計	311億1,860万0千円	303億7,225万8千円	7億4,634万2千円
老人保健医療事業会計	2億9,693万3千円	2億4,777万3千円	4,916万0千円
母子寡婦福祉資金貸付事業会計	1億3,763万9千円	4,808万1千円	8,955万8千円
介護保険事業会計	214億 202万7千円	211億9,950万4千円	2億 252万3千円
後期高齢者医療事業会計	28億3,200万4千円	27億7,577万3千円	5,623万1千円
合計	603億 287万1千円	587億5,577万7千円	15億4,709万4千円

公営企業会計

(市立秋田総合病院)

企業決算では、営業面から見た収支を「収益的収支」、設備など所有財産の面からみた収支を「資本的収支」と表しています。

公営企業の経営は、市民のニーズを満たしながら、収益的収支に大きな赤字が出ないような経営が望ましいといえます。

※市の公営企業である水道事業と下水道事業の決算は、昨年の広報あきた12月3日号5ページに掲載しています。

平成21年度 市立秋田総合病院の決算

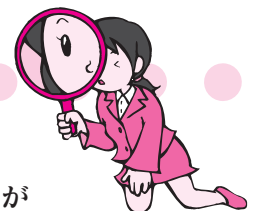
収益的収支	収入	91億4,295万6千円
	支出	88億5,933万1千円
	差引	2億8,362万5千円
累積欠損金		24億9,855万0千円
資本的収支	収入	5億4,271万7千円
	支出	9億8,783万7千円
	差引	-4億4,512万0千円
	補てん財源	施設の償却費など 4億4,512万0千円

※資本的収支には消費税を含みます

市立病院は、医療に対する市民のニーズに応えるため、高度医療機器の整備と診療体制の充実に努めました。



指標で見る市の財政



自治体の財政の健全性を示すさまざまな指標があります。秋田市の平成21年度決算について、いくつかの数値を見てみると、公債費関係では改善が見られるものの、依然厳しい状況が続いています。今後市では、市税などの財源確保に努め、事務事業を改めて見直して「選択と集中」による財源の最適配分を行うなどして、安定した財政運営に努めます。

公債費比率 ▼14.3割

20年度の率 ▼14.8割 類似都市平均値 ▼14.3割

歳入の一般財源(使い道が自由なお金)における公債費の割合。10割以下が望ましいとされています。秋田市の場合、18年度(16.6割)から低下を続けています。

実質公債費比率 ▼14.1割

20年度の率 ▼15.0割 類似都市平均値 ▼10.8割
国が示す基準値 18.0割

一般会計等の実質的な借入金の返済額が標準的な収入に対して、どれくらいの割合かを示す率です。国が示す基準値を超えると市債の発行が制限されます。

財政力指数 ▼0.671

20年度の率 ▼0.674 類似都市平均値 ▼0.755

標準的な行政活動を維持するために必要な一般財源に対して、標準的な状態で徴収できる税収がどれだけあるかという指標です。「1」を超えると財政的に余裕がある自治体といえます。秋田市の場合、これまで上昇傾向でしたが、21年度は景気低迷に伴って市税収入が減少したことなどより、0.671ポイント低下しました。

ぜひご参加ください

ごみ減量・分別説明会

ごみの現状や減量目標などをまとめたDVDをご覧いただきながら、身近にできるごみ減量のポイントを説明します。ごみの分別などに関する質疑応答も。環境都市推進課☎(866)2943

日時		会場
2月21日(月)	午前10時～	浜田地区コミセン 河辺地域活動センター
	午後 2時～	下浜地区コミセン 岩見三内地区コミセン
2月22日(火)	午前10時～	雄和地域活動センター
	午後 2時～	大正寺連絡所
2月25日(金)	午前10時～	御野場地域センター
	午後 2時～	大住地区コミセン
2月28日(月)	午前10時～	西部市民サービスセンター 下北手地域センター
	午後 2時～	サンパル秋田(文化会館内) 太平地域センター
3月1日(火)	午前10時～	上北手地域センター 八橋地区コミセン
	午後 2時～	南部公民館 旭川地区コミセン
3月7日(月)	午前10時～	榎山地区コミセン 明德地区コミセン
	午後 2時～	旭南地区コミセン 勝平地区コミセン
3月8日(火)	午前10時～	旭北地区コミセン 川尻地区コミセン
	午後 2時～	保戸野地区コミセン 茨島地区コミセン
3月16日(水)	午前10時～	泉地区コミセン 土崎支所
	午後 2時～	将軍野地域センター 下新城地区コミセン
3月17日(木)	午前10時～	外旭川地域センター 土崎公民館
	午後 2時～	金足地域センター 北部公民館
3月22日(火)	午前10時～	港北地区コミセン 豊岩地区コミセン
	午後 2時～	飯島地域センター 上新城地域センター
3月23日(水)	午前10時～	寺内地域センター
	午後 2時～	東部公民館

ごみ減量キャンペーン開催!

ごみ分別パネルの展示やごみ減量アンケートなど。時間は午前10時～正午。アンケートに答えてくれたかたに減量グッズをプレゼント! 詳しくは環境都市推進課へ。☎(866)2943

- キャンペーン日程**
- 2/19(土)▶ジェイマルエー広面店
 - 2/22(火)▶マックスバリュ広面店
 - 2/24(木)▶ビッグフレック外旭川店
 - 2/25(金)▶グランマート外旭川店
 - 2/26(土)・27(日)▶イオンモール秋田
 - 3/2(水)▶いとく新国道店



特別会計の中から、次の3つをご紹介します。

市有林会計：市有林(約2千ha)の管理・保育などを行っています

市営墓地会計：平和公園墓地、南西墓地、河辺墓地を管理・運営しています

廃棄物発電会計：総合環境センターの廃棄物発電で生じた余剰電力を電気事業者に売却しています

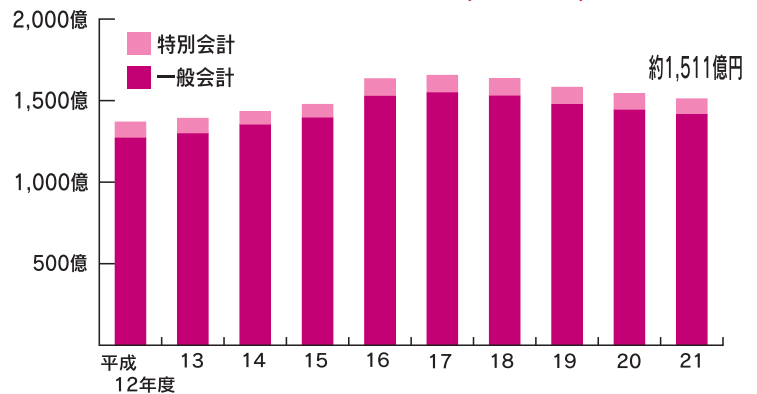


総合環境センター

市の借金(市債)はどれくらい?

「市債」とは市の借入金のこと。将来にわたって返済していくので、道路や学校など永続的に役立つ施設の建設費を次世代にも平等に負担してもらうこととなります。

秋田市の市債残高の推移(各年度末)



経常収支比率▼90・1割

20年度の率▼89・7割 類似都市平均値▼92・1割

人件費、扶助費など毎年支出される経常的経費に、市税など毎年入る経常的一般財源がどの程度使われているかを示す数字です。80割を超えると、財政が硬直化傾向にあるといえます。秋田市の場合、類似都市よりは低めですが、昨年度から0・4ポイント上昇しています。

※類似都市：平成21年4月1日現在における中核市で、平成17年度国勢調査人口が40万人未満の都市(19市)。

**市の財務資料を
ご覧いただけます**

市の予算や決算に関する資料は、市ホームページでご覧いただけます。

<http://www.city.akita.jp/city/fn/mn/info.htm>

問い合わせ 財政課☎(866)20052

