

今週末は

21日(土)・22日(日)

“AKISHOP”

アキショップ



# AKISHOP

10月21日(土)・22日(日)、9:30～15:30

秋田駅西口大屋根下、アゴラ広場、秋田市民市場、  
エリアなかいち にぎわい広場で街頭販売！

恒例行事「AKISHOP」が、今年は、秋田市を会場に開催される全国規模のビッグイベント「第27回全国産業教育フェア秋田大会」の一環として、さらにパワーアップ！

秋田商業高校の生徒のみんなが企画・開発した商品全41品を自分たちで販売します。ぜひ会場へ！

(生徒代表・板垣くんの意気込みコメントは8ページ)

広

市民の生活情報誌

報

# あきた

- 2 旧県美の利活用
- 3 22日(日)は選挙に行こう！
- 4 市役所からのお知らせ
- 7 備えよう雪対策
- 10 来年度の保育所入所案内
- 12 水切り・食べきり ごみ減量
- 14 育児／情報チャンネルa
- 24 女性の活躍を推進！

第1・第3金曜日発行

平成29年(2017)  
10月20日号  
No.1899

みんなで  
ごみ減量

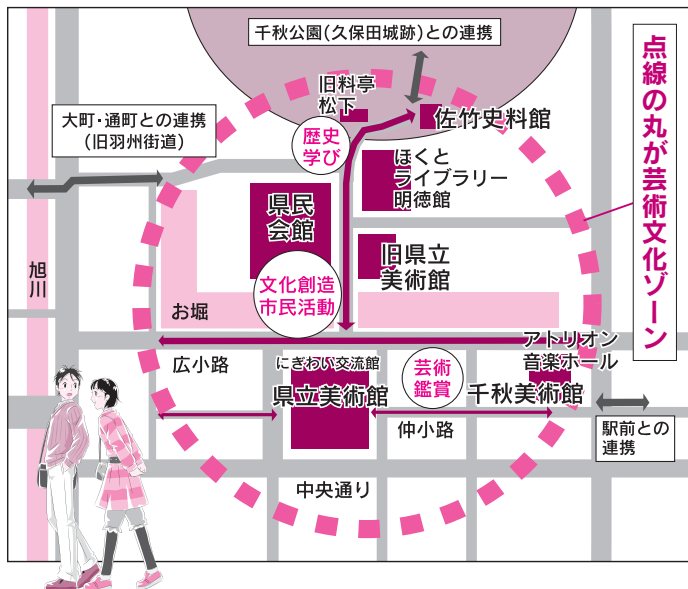
環境都市推進課  
☎(888)5706

H29年9月の1人1日当たりの家庭系ごみ  
排出量(資源化物・水銀含有ごみを除く)＝

553  
グラム

▶H29年4月～9月の排出量累計から算出

H37年度  
までの  
減量目標  
480グラム



市では、長年市民に親しまれてきた旧県立美術館(旧県美)の景観や文化的価値を、中心市街地のまちづくりの生かしたいくつもの提案をします

## 旧県立美術館の利活用

### 芸術 歴史 文化 交わる

#### コンセプト

中心市街地の新たなまちの魅力とにぎわいの創出を図るため、「芸術文化ゾーン」の形成と充実に取り組んでいます。旧県美は、平成33年度にオープン予定の県・市連携文化施設(現在の県民会館)と向かい合い、久保田城跡である千秋公園の入口に位置していることから、その立地を生かし、芸術文化と歴史文化をテーマとした交流の場として利活用することを検討しています。

- **芸術文化交流機能** 「創造」「活動」「交流」をキーワードとした発信型・体験型の施設
- **歴史文化交流機能** 「現在と過去」「時層と回遊」をキーワードとした旧城下町を中心とする歴史案内施設

時層＝まちに積み重なる時間の層。歴史や文化そのもの。

#### 公開ワークショップの参加者を募集(定員20人程度)

中心市街地活性化をめざし、「芸術文化ゾーン」の充実を図る視点から、旧県美の利活用を一緒に考えるワークショップを開催します。

**参加資格**▶市内在住(在勤・在学)の高校生以上で、全日程に参加できるかた(高校生は保護者の同意書が必要です)。なお、ワークショップの様子をホームページなどに掲載することに同意していただけることが条件です

テーマ	日時・会場	内容
スタートアップ 旧県美!	11月19日(日)13:30~16:30 千秋美術館	▶フィールドワーク ▶フリートーク
旧県美の 活用方法	11月30日(木)18:30~20:30 中央市民サービスセンター(市役所3階)	▶他都市の事例紹介 ▶グループワーク
旧県美の 管理・運営方法	12月14日(木)18:30~20:30 中央市民サービスセンター(市役所3階)	▶グループワーク
ファイナルアクト 旧県美!	12月17日(日)10:00~15:00 中央市民サービスセンター(市役所3階)	▶グループごとの プレゼンテーション

問い合わせ  
企画調整課新文化施設整備担当  
☎(888)5462

現段階での旧県立美術館利活用  
今後のスケジュール

平成30年度	基本・実施設計
31年度~ 32年度	改修工事、運営 管理計画の策定
32年度中	開館予定

#### 応募方法

企画調整課ホームページにある参加申込書で、10月31日(火)17:00までにご応募ください。詳しくは、ホームページをご覧ください。

<http://www.city.akita.akita.jp/city/pl/mn/>



# 衆議院議員総選挙

投票は、  
投票所入場券に  
記載されている  
投票所で！

小選挙区選出議員選挙  
比例代表選出議員選挙

最高裁判所裁判官国民審査も同時に実施

投票日

10月22日(日)

午前7時～午後8時

(河辺・雄和は午後7時まで)

〔開票〕

同日午後9時15分～

CNAアリーナ★あきた

選挙へ行こう！



期日前は21日(土)まで！

期日前投票所と投票時間

▼市役所1階市民ホール

〓午前8時30分～午後8時

▼西部市民サービスセンター3階

〓午前8時30分～午後6時

▼北部市民サービスセンター1階

〓午前8時30分～午後6時

▼河辺市民サービスセンター2階

〓午前8時30分～午後5時

▼雄和市民サービスセンター1階

▼岩見三内連絡所▼大正寺連絡所

▼秋田駅西口ぼほろーど

▼イオンモール秋田2階

投票所入場券の裏面に印刷されている「宣誓書」に、事前に記入してお持ちください

秋田市選挙管理委員会事務局

☎(0888)5786

## 市政トピックス



丈夫に育つようお願いしながら植えました

通水110周年を記念して  
ソメイヨシノを植樹

1907(明治40)年に藤倉水源  
地から市内の一部へ給水が行われ  
て今年で110周年になることを記念  
し、9月29日、関係者のみなさん  
を招待し、藤倉記念公園でソメイ  
ヨシノの植樹を行いました。

式典には、小学生から公募した  
水に関するポスターの今年度優秀  
作品に選ばれた児童のみならず  
も出席し、表彰式のあと一緒に8  
本の苗木を植えました。

秋田市上下水道局は、「いつで  
もいつまでも秋田市の上下水道」  
を基本理念に、今後も良質なサー  
ビスを提供してまいります。

上下水道局総務課  
☎(0823)8434

### 投票所変更

■第85投票所

外旭川地区コミュニティセンター

秋田市中央卸売市場管理棟

### 投票場所変更

■第9投票所 牛島小学校

ミーティングルーム

■第34投票所 仁井田小学校

体育館

多目的スペース  
(入口は児童昇降口)

■投票所入場券 郵便でお届けしてい  
ます。投票所入場券を紛失しても投  
票所で再発行し、投票できますので、  
受付でお話してください。

■点字投票 視覚障がいがあるかた  
は、点字による投票もできます。

■代理投票 身体の故障などで、自ら投  
票用紙に書くことができないかた  
は、投票所でご本人が申請すると、係  
員がご本人に代わって投票用紙に代  
筆し、投票を補助します。

### 秋田市に転入

▼平成29年9月30日以降に、市内で転居の届  
け出をしたかたは、転居前の住所地の投票  
所での投票になります。

平成29年7月10日以降、他市  
町村から秋田市に転入してきた  
かたは、前に住んでいた市町村  
での投票になります。

\*前の居住地から投票用紙を送っても  
らい、秋田市で不在者投票をするこ  
とができます。前の居住地の選挙管  
理委員会にお問い合わせください。

### 秋田市から転出

平成29年6月22日以降、秋田市  
から他市町村に転出したかたで、  
秋田市の選挙人名簿に登録されて  
いるかたは、秋田市で投票できま  
す。ただし、すでに転出先の選挙  
人名簿に登録されている場合は、  
転出先での投票になります。



和室

市の事業について、詳しくは各課へお問い合わせいただくか、下記ページをご覧ください。

▶公式ホームページ <http://www.city.akita.akita.jp/>

▶公式ツイッター <https://twitter.com/akitacity>

▶秋田市役所Facebookページ <https://www.facebook.com/city.akita>

## 市役所からのお知らせ

●文中「SC」はサービスセンターの略

市庁舎の利用者増加および屋外環境整備工事に伴い、市役所駐車場が混雑しております。

市役所または中央市民サービスセンターへは、できるだけ公共交通機関をご利用いただくか、乗り合わせてお越しくくださるようお願いいたします。



11月3日(金)の「文化の日」は、家庭ごみと資源化物を平常どおり収集します。収集日にあたる地区のかたはお忘れなく。環境都市推進課 ☎(0888)5709

### 大森山動物園を活性化 する企画提案を募集!

民間事業者などから、園内で飼育している動物やイメージキャラクター「オモリン」、ロゴマークなどを活用したイベントやグッズ販売などの企画を募集します。提案していただいた企画は審査

委員会でも審査し、採用された事業は実施します。企画提案書の提出については、事前にご相談ください。なお、実施した事業の収益の一部は、動物園の運営・発展に協力するための支援金として提供させていただきます。

募集期間▶11月1日(水)～12月28日(木)  
●問い合わせ 大森山動物園 ☎(0828)5508

### 駅の歩道橋内に 広告を掲示しませんか

秋田駅東西歩道橋(Weロード)・土崎駅東西歩道橋(港ウイロード)内にある、電照式広告板の利用者を募集しています。サイズと使用料は次のとおり、広告の製作費や貼付費は利用者負担です。

**Weロード**▶縦120cm×横160cm、1面あたり月額1万2千960円  
**港ウイロード**▶縦102・8cm×横146cm、1面あたり月額4千320円

●問い合わせ  
建設総務課 ☎(888)5747

### 小規模修繕の 受注希望業者追加登録

市が発注する小規模修繕(50万円以下)の受注を希望する業者の追加登録を、契約課(市役所4階)で受け付けます。申請要領・用紙

は契約課のほか、市ホームページからも入手できます。

\*登録済みのかたは申請不要。

対象▶市内に主たる事業所があるかた。個人、法人、建設業の許可の有無、経営規模、従業員数などは問いませんが、建設工事の業者登録をしているかたは、申請できません

有効期間▶平成29年12月1日(金)から31年5月31日(金)まで

受付期間▶11月6日(月)から17日(金)までの平日午前8時30分～正午、午後1時～5時

●問い合わせ  
契約課 ☎(888)5438

### ノーマイカーデーで 環境に優しく

市では、通勤時の渋滞緩和と温室効果ガス削減をめざし、毎月第4金曜日を「ノーマイカーデー」と定め、マイカー通勤の自粛や早起き時差通勤を推進しています。特に10月は重点実施月です。積極的にご参加ください。

なお、この取り組みに参加する事業所、参加者へ特典を提供していただける協賛店を募集中です。申込方法など詳しくは、交通政策課ホームページをご覧ください。

●問い合わせ  
交通政策課 ☎(888)5766

### ★交通安全協会にご入会を!

交通安全協会では事故防止に向けてさまざまな活動を行っています。秋田市での加入率は他市町村に比べ低迷しています。

加入特典として、「入院見舞金制度」「協賛店制度」なども実施しています。運転免許更新の際は、ぜひご入会願います。なお、警察署窓口などで、途中入会の手続きも可能です。詳しくは、秋田地区交通安全協会へお問い合わせください。 ☎(862)0440

### 軽自動車税のグリーン 化特例(軽課)を延長

平成29年度税制改正に伴い、排出ガス性能と燃費性能の優れた3輪以上の軽自動車に対する軽自動車税を一定割合軽減する、「軽自動車税のグリーン化特例(軽課)」について、適用基準を厳しくし、2年延長します。軽減は1年度限りです。

### ■軽減対象の軽自動車と年度

平成29年4月1日から平成30年3月31日までに最初の新規検査を受けた軽自動車▶平成30年度  
平成30年4月1日から平成31年3月31日までに最初の新規検査を受けた軽自動車▶平成31年度

●問い合わせ 市民税課税制担当 ☎(888)5475



災害への備え、被害を受けた場合のワンポイントアドバイスをご紹介します

台風や集中豪雨などで、家屋などが浸水した場合の衛生対策は、しっかり行いましょう。

健康管理課 ☎(883)1180

床上浸水の場合

汚れた家具や床・壁などは、水で洗い流すか、雑巾で水拭きし、乾いてから消毒しましょう(消毒は汚れのない状態でないと効果がありません)。

床下浸水の場合

土砂を取り除いた後、水道水で洗い流し、しっかり乾かしましょう。

- ▶庭木や外壁についた泥は、しっかり洗い流す。また、床下換気口のごみを取り除き、風通しを良くする
- ▶水気を十分に取り除いたら、扇風機などで換気し乾燥させる

\*上記のような状況での水道使用时、その使用量相当分を減額できる場合があります。上下水道局お客様センターへお問い合わせください。☎(823)8431

食中毒、感染症の予防を

- ▶受水槽は、安全と衛生をしっかりと点検・確認してから使用する
- ▶水に浸かった食品や、停電により保存温度が保てなかった要冷蔵・冷凍食品はできるだけ廃棄する

消毒をする場合

消毒薬の使用は必要最小限にする。使用方法については、購入先などによく確認を。



昨年の総合防災訓練



11月1日(水)  
午前9時～正午頃

秋田市  
総合防災訓練を  
実施します

訓練会場

北部市民サービスセンター  
道の駅あきた港セリオン周辺  
土崎地区の小・中学校など

延期していた秋田市総合防災訓練を津波避難訓練と合わせて実施します。訓練当日は、地域住民の避難訓練も実施されるため、会場周辺では交通混雑が予想されます。ご迷惑をおかけしますがご了承ください。

津波警報サイレンを鳴らします

訓練に合わせ、11月1日(水)午前10時から約3分間、沿岸部にある11か所の津波警報サイレン(左図参照)を一斉に鳴らします。

災害ではありませんのでお間違えのないようお願いします。

津波防災の日＝東日本大震災などの津波被害の教訓を風化させないため、11月5日は「津波防災の日」と定められています

問 防災安全対策課 ☎(888)5434

◆「防災ネットあきた」にメールアドレスを登録すると、災害情報や避難情報を携帯電話やパソコンに配信します。秋田市のホームページまたはQRコードから登録できます



医療機関での検査  
健康管理課へ申し込み後、受診券を郵送しますので、受託医療機関へお持ちになってください。受診可能な日時は医療機関によって異なります。結果は医師が説明しますので再度受診が必要です。

市保健所での検査  
毎月1回、第2水曜日の午後2時～3時に検査を行っています。定員は1回につき10人で、検査は15分程度。結果は、約2週間後に郵送でお知らせします。

◆「防災ネットあきた」にメールアドレスを登録すると、災害情報や避難情報を携帯電話やパソコンに配信します。秋田市のホームページまたはQRコードから登録できます

B型・C型肝炎ウイルスに感染すると、肝臓の細胞に炎症が起こり、進行すると肝硬変や肝臓がんになる可能性があります。また、感染してもほとんど症状がありません。検査を受けて、早期発見・早期治療に努めましょう。

無料の肝炎ウイルス検査を実施





## 市役所からのお知らせ

●文中「SC」はサービスセンターの略

### 「平成29年度版 秋田市の環境(速報版)」を作成

市では身近な環境を守るため、さまざまな調査を行っており、その結果をまとめた「平成29年度版 秋田市の環境(速報版)」を作成しました。詳しくは、左記ホームページでご覧いただけます。

なお、詳しいデータを追加した「平成29年度版 秋田市の環境」は年末に発行します。

<http://www.city.akita.akita.jp/city/>  
E:/pl/kankyuu/

●問い合わせ

環境保全課 ☎(0888)5711

### ごみ減量にご協力を！ 古着を無料で回収

洗濯済みの古着を無料で回収します。透明な袋に入れてお持ちください。なお学校の制服は、必要なために、後日譲ることにするため、袋を分けてお出しください。

日時▶11月4日(土)午後1時～3時  
30分 会場▶市役所正面

回収しない物▶ネームの付いているもの、汚れがひどいもの・破れているもの、濡れているもの、ビニール製品、ゴム製品、着物、下着、防寒着、帽子、手袋

●問い合わせ 秋田市環境活動推進協議会事務局 ☎(0824)4838 (平日午後5時～8時)

\*学校の制服が必要な方は、(一社)フードバンク秋田へお問い合わせを。☎(0845)2868 (平日午前10時30分～午後4時)

### 「尿くみ取りの基準額を平成30年・33年に改定

平成30年4月と平成33年4月に左表のとおり、し尿くみ取り料金の基準額を改定します。利用者のみなさまには、ご負担をおかけしますがご理解の程お願いします。

●問い合わせ

環境都市推進課 ☎(0888)5709

種別	単位	基準額
定額制	1人につき月額	現行 478円
		H30.4～ 515円
		H33.4～ 553円
従量制	180ℓまで	現行 1,870円
		H30.4～ 2,020円
		H33.4～ 2,170円
	180ℓを超える18ℓごと	現行 187円
		H30.4～ 202円
		H33.4～ 217円

\*料金は基準額に消費税を加えた額です。

### 「架空請求」にご注意ください



はがきや電子メールなどで、身に覚えがない請求を受けたという相談が多数寄せられています。こうしたはがきやメールは不特定多数に送られています。

「訴訟を起こす」「財産を差し押さえる」など、未払いがあつたと勘違いさせる言葉や並べ、不安にさせる手口です。早急に連絡するよう書いていても、絶対に連絡しないでください。請求に不審・不安を感じた場合は、市民相談センターにご相談ください。

### 市民相談センター ☎(0888)5648

### 歴史資料閲覧室を ご利用ください

市役所分館1階の歴史資料閲覧室では、秋田市史をはじめ県内外の自治体の市史・町史、土崎空襲や戊辰戦争などに関する秋田市歴史叢書、「土崎川口家文書」や「誓願寺文書」などの古文書の写し、その他歴史に関する各種書籍(約5千冊)が閲覧可能です。

また、秋田市史などの販売のほ

か、特定歴史公文書等(※)の利用に関する問い合わせにも応じています。

●問い合わせ 文書法制課文書・歴史資料担当 ☎(0888)54288

※明治22年の市制施行から大正までの議会関係文書や庶務事務簿、保存期間を「永年」とした昭和61年度以前の公文書など。利用するには事前に請求手続きが必要です。

### 旭川にかかる下新橋が 車両通行止めに

橋梁補修工事のため、有楽町通り付近の旭川にかかる下新橋は、2月28日(水)まで車両通行止めです。ご不便をおかけしますが、ご協力をお願いします。

●問い合わせ

道路維持課 ☎(0888)5751



# 備えよう 雪対策



各種サービスのご案内



市では、今年も雪に関するさまざまな支援策を実施します。本格的な降雪シーズンの前に準備を万全にして、今冬を迎えましょう。なお、②③④の申込書は、次の道路維持課ホームページから入手できます。 <http://www.city.akita.jp/city/cs/mt/>

## ① 町内会へ軽トラックスを 無料貸し出し

市民サービスセンターなどに軽トラックスを配備し、町内会など、地域住民が除排雪作業を行う場合に、各地区コミュニティセンターなどに配置した小型除雪機の運搬や排雪用に貸し出します。燃料費は市が負担します。

**貸出時期**▶12月から3月までの午前9時～午後4時(原則、半日単位で最大1日)。期間中の申し込みは、各地区コミセンまたは地域センターで受け付けます

**問い合わせ**▶生活総務課 ☎(00888)5751

## ② 小型除雪機などを無料貸し出し

小型除雪機(ハンドガイド式除雪機)、歩行型ロータ、移動式融雪機を貸し出します。

**対象**▶12月から3月までに、町内会やボランティア団体などが、市の除雪対象路線のうち、地域の生活道路や歩道などを200㎡以上除雪する場合

**申し込み**▶11月1日(水)から8日(水)までに道路維持課(市役所3階)へ。 ☎(00888)5751

## ③ 個人所有の小型除雪機へ 燃料を支給します

**対象**▶町内会やボランティア団体などが、地域の生活道路、高齢者宅の間口やごみ集積所などを除排雪する場合

**支給量**▶1団体あたり年度内の上限は40ℓ

**支給時期**▶作業時に随時(3月末まで)

**申し込み**▶12月1日(金)から道路除排雪対策本部(市役所3階)、または各市民サービスセンターへ

**問い合わせ**▶道路維持課 ☎(00888)5751

## ④ 空き地を小規模堆雪場に ご提供ください

おおむね150平方㎡以上の住宅地内の空き地を、12月から3月までの4か月間、地域の堆雪場として町内会などに無償で貸していたいた場合、その土地の翌年度の固定資産税の一部を免除します。

**申し込み**▶10月25日(水)から11月21日(火)までに道路維持課(市役所3階)、または各市民サービスセンターへ

**問い合わせ**▶道路維持課 ☎(00888)5751

## ⑤ 高齢者宅へ雪寄せ(自宅敷地内) 援助員を派遣します

― 高齢者軽度生活援助事業 ―

降雪期になると申請の手続きが混み合います。申し込みはお早めにごとぞ。

**対象**▶日常生活上の援助を要するおおむね65歳以上のひとり暮らしなどで、雪寄せ援助が必要な方

**支援内容**▶玄関から道路までの通路の雪寄せ。1週間に2回まで。利用料は1回1時間以内で300円

**申し込み**▶お住まいの地区の地域包括支援センターへ。「高齢者軽度生活援助事業」の申請が済んでいるかたは、秋田市シルバー人材センターへ。 ☎(063)59000

**問い合わせ**▶長寿福祉課 ☎(00888)5668

## ⑥ 道路除排雪後の間口に残った 雪のかたまりを寄せます

(毎年事前登録が必要です)

**対象**▶市が除排雪作業を行う道路に面した戸建住宅にお住まいで、おおむね65歳以上の高齢者のみか、身体の不自由な方のみで、自力で雪寄せができない世帯(65歳以上の高齢者と身体の不自由な方が同居する場合も含みます)

**事前登録**▶10月25日(水)から11月13日(月)までに道路維持課へ。 ☎(00888)5751



## 教えてネ 地域のお話

### 若い感性で開発した 商品を元気に販売

#### 秋

田商業高校の生徒が開発した商品を、直接自分たちで販売する「AKI SHOP」。この催しは、平成14年度からビジネス実践学習として行われているもので、生徒が企画したお弁当・パン・お菓子などを地元企業の協力のもと商品化し、秋商生が街頭で販売します！

#### 板垣利瞳くん(3年生)の話

4月から半年、各班が一丸となって商品開発に試行錯誤を繰り返してきました。秋田市を盛り上げたいとの想いで開発した、自信の商品を元気に販売します。

ぜひ会場で、私たちの想いがいっぱい詰まった商品をお買い求めください！

**日時**▶10月21日(土)・22日(日)、午前9時30分〜午後3時30分

**会場**▶秋田駅西口大屋根下、アゴラ広場、秋田市民市場、エリアなかいちにぎわい広場

**問**▶秋田商業 ☎(823)43008



選手のみなさんが穂積市長に総合優勝を報告しました。2連覇のVサイン！(10月5日、市役所で)

### 25市町村対抗駅伝で 秋田市が総合2連覇

#### 県

内25市町村から34チームが出場し、10月1日に開催された「第4回秋田25市町村対抗駅伝」で、秋田チームが昨年続き優勝し、総合2連覇を達成しました。

同大会は、今年、男鹿市で行われ、小学生から社会人まで各市町村を代表するランナーたちが郷土の誇りをかけ、9区間31kmをタスキで繋ぎました。秋田市Aチームのみなさん、おめでとうございませう！

## 表彰おめでとうになります！

### 秋田市監査委員に

#### 監査事務功労者総務大臣表彰

市の監査委員を務める高井宏司さん(71歳・公認会計士)と三浦清さん(58歳・弁護士)が、地方自治法施行70周年記念監査事務功労者総務大臣表彰を受賞されました。

ともに平成17年から監査委員を務められ、現在4期目です。監査委員事務局

☎(888)5791

### 消防救助技術の全国大会で 日頃の訓練の成果を発揮



8月23日、宮城県で開催された「第46回全国消防救助技術大会」のロープ応用登はん訓練の部に、県内予選1位の成績をあげ、東北代表として出場した土崎消防署の三浦聖史消防副士長(写真左)と佐々木翔消防士が見事入賞を果たしました。

消防本部総務課

☎(823)4000

## ともに描く 秋田の未来

第3回

市と市民活動団体との協働を推進する「秋田市協働サポート交付金事業」の対象5団体をシリーズで紹介。

問▶中央市民SC ☎(888)5642



クラフト粘土で創作活動中

### アート公民館 うちのかり

障がいがあるかたが、いつでも集える居場所づくりや、「アート」を通して障がい者の魅力を社会に伝えることを目的に活動しています。

おもな活動内容は、秋田公立美術大学の学生などが創作活動をサポートする「創作の日」、アートを中心におしゃべりをする「語りの日」など。現在も参加者を募集中です。開催日など、詳しくはNPO法人アートリンクうちのかりへお問い合わせください。

☎(838)6406

\*文中のSCはサービスセンターの略です。



# 広報クイズ No.302



広報クイズは、毎月第3金曜日発行号に掲載しています。正解したかたの中から抽選で10人に図書カード1,000円分を差し上げます。

広報あきたや市政テレビ番組の感想などを添えて、ご応募ください。

**Q1** 10月21日(土)に公開「●●亭庭園」。●に入る漢字は？

**Q2** ごみ減量特集。10月は3●推進月間。●に入る英語は？

\*答えは広報あきた10月6日号・20日号の記事中から探してね♪

### 応募方法(抽選は1人1件です)

はがき、FAX、Eメールに、「広報クイズ」と明記し、答えと住所、氏名(ふりがな)、年齢、電話番号を書いて、10月27日(金)(必着)まで、〒010-8560 秋田市役所広報広聴課 FAX(888)5472

Eメール ro-plpb@city.akita.akita.jp

\*採用された際、氏名の掲載を希望しないかたは、ペンネームも忘れずにお書き添えください。

### 9月15日号の当選者(敬称略)

前回のクイズの答え

Q1=110周年 Q2=10月1日から

当選者▶秋の空(河辺)、あんず(柳田)、かえてママ(広面)、かず(川元)、斎藤 建(泉)、佐々木亮子(雄和)、枝垂れ桜(外旭川)、高橋信行(大住)、長沢金光(飯島)、パンジー(土崎港)

\*応募総数156件のうち、正解は120件。

担当から



今回の広報あきたは、何と1900号。ふと、発行を始めた頃の昭和20年代のものを読み返しました。昔はいわゆる活版印刷の時代。字体や表現

方法からも歴史を感じました。

形が変われど、親が生まれる前から発行されていたこの広報を、今自分が編集していると考えると、なんだか不思議な気分です。これからも、みなさんに親しんでもらえるよう精進します(建太朗)

## 読者の伝言板



ちよつと一息

●コインバスが65歳以上に引き下げになってうれしいです。友だちと、バスが100円になったら色々な所に出かけようねと約束したので、今から楽しみです(モンブラン 64歳・旭南)

●コインバスの対象年齢になるまであと10年。車の運転が得意ではないので、65歳になったら100円であちこち行きたいなと思います。それまでに対象

年齢が若くなってるかも(あけやん 55歳・八橋)

●今年も暑い夏でしたが、CMでは冬タイヤや暖房などすっかり冬ですね。今は短い秋を堪能したいと思います(秋桜 44歳・旭南)

●今年のは洪水、台風など、農家のわが家にとってはギリギリの一年になってしまいました。来年はお天気に恵まれるといいな(サンデー 30歳・牛島)

●先日、学校へ行く前にJアラートが鳴ってびびりました。何もできずウロウロしてしまいました。安心して過ごせるようになって欲しいです(カレライス 16歳・御所野)

●(広報あきたに)コンパクトシティ形成に向けた記事が掲載されていました。この夏、コンパクトシティ取り組み先進市である富山市に旅行に行きました。市内では路面電車が走り、街の各所にレンタル自転車もありました。秋田市でも10月からコインバスの対象年齢が引き下げられたとことで、公共交通機関などを活用した新たな街づくりに期待します(かもしか 49歳・山王)

●広報あきたの所々に登場する秋田弁。ほっとする私は、やっぱり秋田県人だなあ〜と思います(笑)(すみれ 31歳・将軍野)

## 市民の座1230 ミニコンサート

イチニサンマル

第2弾

日時 11月2日(木)  
12:30~12:50

会場 市民の座(市役所1階)



お昼休みのひとときに、素敵な音楽をお届けします。演奏は「トリオkomachi♡(北嶋奏子さん、京野 香さん、佐々木久美子さん)」。入場無料。直接会場へお越しください。文化振興課☎(888)5607

# 平成30年度認可保育施設一覧

保育施設一覧内の「種別」欄の略称は次のとおりです。

保＝認可保育所(保育を行う施設)

認＝認定こども園(教育・保育を一体的に行う施設)

小＝小規模保育(3歳未満児が対象。定員6～19人の少人数保育)

事＝事業所内保育(事業所内で地域の3歳未満児も保育する施設)

\*施設名の「★」は3歳を迎えた年度で卒園する施設、「▲」は入所に年齢制限のある施設、「■」は来年4月開園に向けて準備中の施設、「△」は来年4月に認可保育所から移行予定の施設。

\*表右の「●」は実施あり、「※」印付きは他園児童の利用不可。

地区	保育施設名	種別	所在地	一時預かり	休日保育	病後児保育
北 部	寺内保育所(公立)	保	寺内油田二丁目	●		
	北保育園	保	下新城中野字街道端西			
	ふじ保育園	保	飯島飯田一丁目	●		
	こどものいえ保育園	保	外旭川字三後田	●		
	ナーサリーふじ	保	飯島西袋一丁目	●		●
	ナーサリー土崎	保	土崎港中央六丁目	●		
	キッズステーションしょうくの★	保	将軍青青山町			
	外旭川わんわんこども園	認	外旭川字梶ノ目			
	認定こども園土崎幼稚園▲	認	土崎港中央四丁目	●		
	土崎カトリックこども園▲	認	土崎港南三丁目			
	認定こども園けやき平こども園	認	飯島字前田表			
	港北幼稚園▲	認	土崎港北三丁目			
	あきたチャイルド園△	認	土崎港西三丁目			
	港北チャイルド園△	認	土崎港北六丁目		●	
	秋田みなと園★	小	土崎港西三丁目			
	さくらんぼ保育園★	小	外旭川字前谷地	●		
	豆の木保育園★	小	外旭川字三後田			
	シエルアンジュ園★■	小	土崎港中央五丁目			
	中 央	第一ルンビニ園	保	旭南一丁目	●	●
第二ルンビニ園		保	川元小川町	●	●※	
城南園		保	榎山古川新町	●		
あきた保育園		保	南通築地	●		●
白百合保育園		保	八橋鯨沼町	●	●	●
榎山保育園		保	南通宮田	●	●※	
みつば保育園		保	保戸野八丁	●		
みどり保育園		保	榎山南中町	●		
わかこま第一保育園		保	山王二丁目	●		
わかこま第二保育園■		保	山王六丁目			
南通りすこやか保育園		保	中通五丁目	●		
こぐま保育園		保	泉菅野二丁目	●		
かわしり保育園		保	山王臨海町	●	●	
ほどの保育園		保	保戸野鉄砲町	●		
かわぐち保育園		保	榎山登町	●		
白百合いずみ保育園		保	泉中央五丁目	●		
くれよんハウス		保	保戸野千代田町			
やどめ(旧すくすく)保育園		保	千秋矢留町	●		
みそのベビー保育園★		保	保戸野すわ町			
サンパティオおおまち保育園	保	大町一丁目	●			
ウェルビューいずみこども園	認	泉菅野二丁目	●			
のびのびこども園	認	次島四丁目				
聖園幼稚園▲	認	保戸野すわ町	●			
認定こども園聖霊幼稚園・保育園	認	南通みその町	●			

地区	保育施設名	種別	所在地	一時預かり	休日保育	病後児保育
中 央	山王幼稚園・保育園	認	山王中園町	●		
	ひかり幼稚園▲	認	泉中央三丁目			
	あきた中央こども園△	認	保戸野千代田町			●※
	めばえ保育園★	小	八橋本町六丁目			
	ナーサリースクール小島の木★	小	山王三丁目			
	ばんだ保育園★	小	泉中央四丁目			
	大町子供の家★	小	大町五丁目			
	きらきら保育園秋田駅前★	小	中通四丁目	●	●	
	わかばベビー保育園★	小	山王三丁目	●		
	ほっくんキッズハウス★	事	中通五丁目			
	し～な保育園★	事	八橋南一丁目	●		
	きらら保育園かんと通り★	事	大町二丁目	●	●	
	西 部	日新保育園	保	新屋町字関町後	●	
勝平保育園		保	新屋松美ガ丘南町	●		
はなかわ保育所		保	下浜羽川字下山	●		
やまばと保育園		保	新屋寿町	●		●※
グリーンローズ保育園★		保	新屋表町	●		
勝平幼稚園 ひよこ保育園		認	新屋松美ガ丘東町			
ルーテル愛児幼稚園▲		認	新屋表町			
エンジェルハウスかつひら★		小	新屋松美ガ丘北町			
オレンジリー▲★		事	新屋鳥木町			
東 部		秋田保育所ひまわり保育園	保	手形休下町	●	
	こぼと保育園	保	広面字釣瓶町	●		
	ひがし保育園	保	手形字扇田	●		
	さくら保育園	保	桜二丁目	●		
	こひつじ保育園	保	広面字近藤堰添	●		
	こどものくに保育園	保	東通二丁目	●		
	あさひ保育園	保	手形字山崎	●	●	
	秋田駅東保育園★	保	東通三丁目	●		
	グリーンローズてがた保育園	保	手形休下町	●		●※
	愛美保育園	保	東通七丁目	●		
	ニチキッズ秋田ひろおもて保育園	保	広面字堤敷			
	こまどり幼稚園・保育園	認	横森五丁目	●		
	あさひかわこども園	認	泉東町	●		
カナリヤベビー園★	小	千秋北の丸				
広面みなと園★■	小	広面字土手下				
南 部	大野保育園	保	仁井田字西瀧敷	●		
	かんばん保育園	保	牛島西一丁目	●		
	あおぞら乳児園★	保	御野場六丁目	●		
	ごしよの保育園	保	御所野地蔵田二丁目	●		●※
	上北手保育園	保	上北手猿田字苗代沢	●		
	牛島ルンビニ園	保	牛島東四丁目	●		●※
	幼保連携型 にいだこども園	認	仁井田本町三丁目	●		
	認定こども園 四ツ小屋	認	四ツ小屋字城下当场	●		
	秋田太陽幼稚園ベビー園▲	認	大住三丁目	●		
	あおぞら幼保連携型認定こども園	認	仁井田字仲谷地	●	●	●
御所野幼稚園▲	認	御所野元町五丁目				
Kid'sPatio! あきたルーム★	小	御所野地蔵田一丁目				
すまいるほいくえん★	事	御野場四丁目				
河 辺	河辺保育所(公立)	保	河辺北野田高屋字上前田表	●		
	岩見三内保育所(公立)	保	河辺三内字外川原	●		
	新波保育所(公立)	保	雄和神ヶ村字陳笠	●		
雄 和	川添保育所(公立)	保	雄和椿川字長者屋敷	●		
	雄和中央保育所(公立)	保	雄和種沢字戸草沢	●		

**幼稚園への入所は**

ご希望のかたは、お住まいの小中学校区にある右記の幼稚園に入園できます。詳しくは各園へお問い合わせください。( )内は対象年齢です。

- 金足西幼稚園(0歳児～)▶☎(873)2152
- 上新城幼稚園(6か月～)▶☎(870)2645
- 太平幼稚園(2歳児～)▶☎(838)2040



各隊とも動きに無駄はありません！

## 華麗な、操法技術を披露

9月30日、向浜のこまちスタジアム駐車場で、「第23回全国女性消防操法大会」が開催されました。大会はこれまで横浜市で行われていましたが、今年初めて地方開催となり、各地の予選を勝ち抜いた女性消防隊47団体が全国から秋田市へ集結しました。

競技は5人1組で、ポンプにより汲み上げた水を、約60m離れた地点までホースで送り、標的に当てるまでのタイムと動作の正確さを競うもの。断続的に雨が降る悪天候の中、会場には、レベルの高い操法技術を見ようと多くの関係者・観客がつめかけ、日頃の訓練の成果を披露する隊員のみなさんに声援を送っていました。

競技の結果、優勝は熊本県人吉市女性消防隊、秋田県代表の大仙市女性消防隊は28位でした。

消防本部総務課☎(823)4000



飯島分団のみなさん

9月2日、由利本荘市の秋田県消防学校で開催された「第54回秋田県消防操法大会」に、秋田市支部代表として出場した飯島分団が小型ポンプ操法の部で3位に、城東分団がポンプ車操法の部で4位に入賞しました。

消防本部警防課☎(823)4243

入賞おめでとう！



# 平成30年度 保育所などの入所手続き



平成30年度に保育所、認定こども園(保育部分)、小規模保育、事業所内保育へ、お子さんの入所を希望されるかたは、下記のとおり手続きをお願いします。

申請の際、世帯全員の個人番号(マイナンバー)を確認できる書類(通知カードなど)と、申請者の身分証明書(顔写真のついたものなど)が必要です。詳しくはホームページをご覧ください。

申請の際、世帯全員の個人番号(マイナンバー)を確認できる書類(通知カードなど)と、申請者の身分証明書(顔写真のついたものなど)が必要です。詳しくはホームページをご覧ください。

\* 幼稚園、認定こども園(教育部分)へ入園を希望されるかたは、各施設へ直接お申し込みください。

問い合わせ 子ども育成課☎(888)5692

ホームページ <http://www.city.akita.akita.jp/city/ch/wf/>

入所申込できるかた

入所初日に秋田市に住民票があり、保護者が次の理由でお子さんを保育できない場合(入所は生後8週を経過してから)

- ▶保護者(父、母)が1日4時間以上かつ週4日以上就労または就学している場合
- ▶母親が妊娠中か出産後間もない場合(入所期間は出産予定日の前後各8週の期間内)
- ▶保護者に病気や障がいがある場合、または病気のかたか障がい者を常時介護している場合など

\* 現在妊娠中で、産休・育休を取得後、平成31年3月末までに職場復帰されるかたも仮申込ができます。

## 申請用紙の配布場所と添付書類

申請用紙の配布場所▶子ども育成課(市役所2階)、子ども未来センター(アルヴェ5階)、各市民SC(中央・東部を除く)、各公立保育所(6か所)

申込書と一緒に提出する書類▶

- ・ 父母の就労証明書など、保育理由の証明書類
- ・ 世帯の状況により、課税証明、戸籍謄本、生活保護受給証明、幼稚園在籍証明など

\* 就労証明書などは、市ホームページからも入手できます。

## 申請の受付日時と場所

受付期間  
(平日のみ)

**11月6日(月)～30日(木)**

\* 12月以降も施設の空き状況に応じて受け付けます。

受付  
場所  
時間

子ども育成課▶8:30～17:15(6日(月)から10日(金)までは8:30～19:00)

各市民SC(中央・東部を除く)▶8:30～17:15

子ども未来センター▶9:00～18:00

各公立保育所▶8:30～17:00



# 減量

# 水切り



スイカの皮をまとめて乾燥



## 「生ごみはギュッ！と水切り、 アイデアのご応募ありがとうございました！」

市では、くだものなど水分を多く含む生ごみが増える8月を「オールあきた水切り月間」とし、市民のみなさんが実践した水切り方法やアイデアを募集しました。ご応募いただいた中から、素敵なアイデアをいくつかご紹介します。

生ごみを捨てる前に、ギュッ！とひとしぼりすると約10%の水分をカットすることができ、ごみの臭いも軽減します。それに、ごみの水分が少ないと、処理に必要な燃料も少なくて済みます。ギュッ！とひとしぼりに引き続きご協力ください！

### 洗う前に皮をむく、 さらにコンポスターで堆肥に

野菜は洗う前に捨てる部分をカット。例えば、ジャガイモは皮をむき、芽を取ります。むいた皮は、コンポスターで堆肥作りに活用しています。皮が濡れないので、コンポスター内の水分調節も簡単にできます。

4人家族ですが、コンポスターのおかげで週に30リットルのごみ袋1枚で間に合ってます！



### タマネギのネットで乾燥

タマネギのネットに入れて、物干し竿にかけて乾燥させてごみに出します。この夏、メロン・スイカ・冬瓜の皮などを乾かしました。



注意点は雨がが続くと、小さいハエが発生すること。時々、殺虫剤を吹きかけてください。

### 靴の消臭剤に

ティーバッグの水切りに挑戦しました。使い終わった後のティーバッグは、絞っただけだと17グラム、その後よく乾燥させると5グラムまで減らせました。さらに、靴だなの消臭剤として利用してみました。



「オールあきた水切り月間」を機に、重さを量ることで、実際どのくらいの水分を減らせるのかを知ることができました。

### スイカの皮を乾燥&漬け物に

- ①スイカの皮500グラム→細かく切って乾かすと→140グラムに
- ②スイカの皮1,060グラム→食べた後の白い部分を漬け物にする→捨てる部分が470グラムに

水切りではありませんが、スイカの白い部分を漬け物にして利用するとごみも減らすことができ、おいしく食べられて一石二鳥！

## 雑がみも 大切な資源です

トイレットペーパーの芯、食品やティッシュの空き箱(ビニール部分は外して)、包装紙、使用済みの封筒などは、雑がみとして分別することで、お菓子の箱や絵本などに生まれ変わります。使用済みの封筒や紙袋に入れてためておき、いっぱいになったら紙ひもでしばって古紙の日に集積所へ出してください。



雑がみとして分別



紙袋にいれて



## きれいに食べてきれいな秋田に 「食品ロス」を減らそう！

まだ食べられるにも関わらず捨てられてしまう「食品ロス」。日本では年間約2,800万トンの食品残渣(ごみ)が発生し、このうち「食品ロス」は約621万トンにものぼります。

「もったいない」を無くすちょっとした心がけが大切です。



# 食 べ き り

### 食べきれる量を調理する

初めから食べきれる量を意識して調理しましょう。残った料理は、別の料理に作り直して食べきりを心がけること。なるべく皮や芯も調理して食べきりましょう。

### 食材は計画的に購入する

買い物の前に在庫を確認！ ごみ減量は買い物のときから始まっています。安いからといって必要以上に購入せず、食べきれる分だけ購入しましょう。

必要に応じてバラ売りや量り売りも利用すると、なおGood！

### おいしく食べきろう

当たり前のことですが、出された料理はおいしく食べきりましょう。外食のときも食べきれる量を注文するなど、食べ残しを出さないよう心がけましょう。

小盛りやハーフサイズメニューがある場合は、そちらの選択肢も考えて注文しましょう。



食べきれる量を注文しましょう♪

### レッツ！ 食う～べえタイム

宴会のときに料理が残ってしまうことはありませんか？ 市では、食べ物を残さず食べる取り組みとして、宴会時の「食う～べえタイム」を提案しています。

宴会の司会者が「食う～べえタイム」を案内し、乾杯してからの30分間とお開き前の10分間など、一定時間を自分の席で料理を食べるよう呼びかけます。ぜひお試しください！



手にした啓発ポップは、飲食店などの協力店に置いてあります

# 10月は3R推進月間です

「Reduce(リデュース=ごみになるものを減らす)」、  
「Reuse(リユース=繰り返し使う)」、  
「Recycle(リサイクル=資源として再利用する)」の「3R」を身近なところから実践しましょう！

## 赤ちゃんと読み聞かせデビュー

各市立図書館などで、赤ちゃんへの読み聞かせの後に、絵本2冊などが入った「ブックスタートパック」を差し上げています。直接会場へどうぞ。なお、対象の絵本をすでにお持ちの場合は、別の本と交換します。

問い合わせ 子ども育成課 ☎(888)5692

ホームページ <http://www.city.akita.akita.jp/city/ch/wf/bookstart/bookstart.htm>



**対象**▶参加日時時点で4か月～1歳未満のお子さんと保護者  
**会場**▶市立図書館(ほくとライブラリー・明徳館を除く)、子ども未来センター(アルヴェ5階)、各市民サービスセンター・子育て交流ひろばなど。各会場で開催日程が異なります。詳しくは、ホームページをご覧ください  
**持ち物**▶母子健康手帳、参加申込書(出生・転入の際にお配りしています。各会場にも備えています)

## 親子で遊ぼう

★参加無料 ★直接会場へ



会場	催し(お子さんの対象)	内容	日時
中央子育て交流ひろば☎(888)5652	おはなしポケット(就学前)	手遊びや絵本の読み聞かせ	10/25(水)10:30～10:45
東部子育て交流ひろば☎(853)1082	ばるばるホール(就学前)	超神ネイガーの交通安全教室	10/31(火)10:00～11:30
西部子育て交流ひろば☎(826)9007	パナナ一む(2～3歳)	演奏を聴いたり楽器に触れよう	10/25(水)10:30～10:50
南部子育て交流ひろば☎(838)1216	ほかほか工作(就学前)	ハロウィングッズを作ろう!	10/25(水)10:30～11:00
	ホールdeあそぼう(就学前)	多目的ホールで遊ぼう!	10/31(火)10:00～11:00
	ほかほか絵本タイム(就学前)	手遊びと絵本の読み聞かせ	11/ 2(木)10:30～10:45
北部子育て交流ひろば☎(893)5985	おうた・おはなしタイム(就学前)	手遊びや季節の歌を歌います	10/24(火)10:30～10:45
	ハロウィン in キタスカ(就学前)	変身グッズでハロウィン気分♪	10/25(水)・26(木)、10:30～11:30
	はかってみようday(就学前)	身長・体重の計測。初めてのかたは手形押しも	10/31(火)10:30～11:30
河辺子育て交流ひろば☎(882)5146	まるさんかくしかく(就学前)	手作りおもちゃを作ろう	10/25(水)10:30～10:50
	はっぴいる一む(就学前)	親子でハロウィン。仮装大歓迎	10/30(月)10:30～11:30
雄和子育て交流ひろば☎(886)5530	おもちゃのチャチャチャ工作(就学前)	ハロウィングッズ作り&パレード	10/24(火)10:30～11:00
フォンテ文庫(フォンテAKITA6階)☎(893)6167	親子で英語(0歳～小2)	英語での楽しいトークや読み聞かせ	11/ 4(土)11:15～11:45

**日時**▶10月26日(木)10:00～12:00  
**会場**▶アルヴェ4階洋室C **定員**▶30人  
**申込**▶子ども未来センター  
 ☎(887)5340

### 地域で育児★★

太字の( )内はお子さんの対象です。問い合わせ先の◎は、各地区の主任児童委員さんの印です。

- HOTの会のほっと広場(0～5歳) 10月23日(月)・30日(月)、11月13日(月)・27日(月)、10:00～11:30、広面児童館で。保険料1家族各50円。問▶同会の堀江さん☎(837)0584
- ほっぺの会(就園前) 10月24日(火)9:45～11:30、仁井田児童館で。おやつ作り。保険料1家族50円。問▶◎内出さん☎090-1666-6349
- 東きらきららぶ(就学前) 10月24日(火)、11月14日(火)・28日(火)、10:00～12:00、東児童センターで。問▶◎佐藤さん☎(834)6289

- 港北ママクラブ(就園前) 10月27日(金)、11月10日(金)・17日(金)、10:00～11:30、港北児童センターで。問▶◎平澤さん☎(845)4014
- このゆびとまれ!(就園前) 11月7日(火)・21日(火)、10:00～12:00、明徳児童センターで。問▶◎田中さん☎080-8218-0929
- すこやか広面(0～5歳) 11月7日(火)10:00～11:30、広面児童館で。保険料1家族50円。問▶◎山石さん☎(836)4868
- すこやか広場あらやっこ(就園前) 11月10日(金)10:00～11:30、日新児童館で。問▶◎渡部さん☎(828)3649
- さくらっこクラブ(就園前) 11月10日(金)10:00～12:00、桜児童センターで。問▶◎西川さん☎(835)5347
- 金農トントちゃんクラブ(就学前) 新米で巻き寿司を作ろう! 11月3日

- (金)9:50～12:00、金足農業高校で。参加費500円。先着14組。申込▶10月25日(水)10:00から金足農業高校☎(873)3311
- チェリッシュ★キッズフェス 「ビートファイターAce」ショーや歌と絵のライブ、子ども参加・体験型のワークショップなど。11月3日(金)10:30～14:30、セリオンプラザで。問▶子育て支援団体チェリッシュ代表の加藤さん☎070-5326-4059
- NPO法人子育て・高齢者介護サポートばっけの会の催し 会場はひよっこサロン(南通)。申し込みはばっけの会へ。☎(834)4733
- ①ベビーマッサージ▶生後2か月～1歳のお子さんが対象です。11月7日(火)10:30～11:30。参加費600円
- ②ファーストサイン▶生後2か月～1歳のお子さんが対象です。11月14日(火)・28日(火)、10:30～11:30。参加費1,500円

\*スペースの都合などにより、「育児コーナー」に掲載依頼があったものすべてに掲載できない場合があります。ご了承ください。



# 笑顔がいいね 育児コーナー！

\* 料金の記載がないものは無料です。  
\* 申込方法がないものは直接会場へ。  
\* 文中「SC」はサービスセンターの略。

## クラフトバンドで小物作り

**対象**▶就学前のお子さんの母親(お子さんも一緒にどうぞ) **日時**▶11月7日(火)10:30~11:30 **会場**▶雄和子育て交流ひろば **先着**▶5人  
**申込**▶10月23日(月)9:00から雄和子育て交流ひろば☎(886)5530

## 親子フィットネス

**対象**▶1~3歳のお子さんと母親 **日時**▶11月10日(金)10:30~11:45 **会場**▶西部市民SC2階和室 **先着**▶15組  
**申込**▶11月1日(水)9:00から西部子育て交流ひろば☎(826)9007

## ママと一緒に親子ピクス

**対象**▶1歳6か月~3歳のお子さん  
と保護者 **日時**▶11月16日(木)10:30~11:30 **会場**▶南部市民SC2階地域文化ホール **先着**▶12組  
**申込**▶10月23日(月)9:00から南部子育て交流ひろば☎(838)1216

## 産後のママトーク

助産師を囲んで産後の心や身体のこと、毎日の育児についておしゃべり。  
**対象**▶産後1年までの母親(お子さんも一緒にどうぞ) **日時**▶10月27日(金)10:00~11:30 **会場**▶市保健センター(八橋) **先着**▶10組  
**申込**▶子ども健康課☎(883)1175

## 2人でTry! パパ・ママれっすん

赤ちゃんのお風呂の入れ方体験や助産師の講話、保健サービスの紹介。  
**対象**▶開催日に妊娠16~35週の妊婦さんとパートナー **日時**▶11月18日(土)13:00~15:30 **会場**▶市保健センター(八橋) **定員**▶36組(抽選)  
**申込**▶往復はがきの往信用に、2人の氏名(ふりがな)、生年月日、住所、電話番号、開催日時点の妊娠週数と出産予定日を、返信用には住所、氏名を書き、10月30日(月)(必着)まで、〒010-0976 八橋南一丁目8-3  
子ども健康課☎(883)1174

各子育て交流  
ひろばの場所

中央=市役所2階、東部・南部・雄和=各市民SC1階、  
西部・北部・河辺=各市民SC2階

## 子どもの虐待防止講演会 ~未来につながる子どもの笑顔~

11月9日(木)14:00~16:00  
アルヴェ2階多目的ホール

参加  
無料

定員  
200人



島田妙子さん

**演題**▶虐待の淵を生き抜いて~人にも自分にもあたらぬ社会を目指して~  
**講師**▶(一財)児童虐待防止機構オレンジCAPO理事長の島田妙子さん

講師の島田さん自身の幼少期の虐待体験を交えた話を聞いて、みんなに優しい社会の実現をめざし、虐待問題に対する理解を深めます。無料託児あり(先着20人)。

申し込み

電話、FAX、Eメールのいずれかで氏名、電話番号、職業(所属先)、託児希望の有無(希望の場合はお子さんの年齢も)を書いて、10月23日(月)から31日(火)までに、子ども未来センターへ。☎(887)5340・FAX(887)5335  
Eメール ro-wfcr@city.akita.akita.jp

## ぱくぱく教室(幼児食教室)

幼児食のすすめ方や食に関する体験学習、試食、個別相談など。

**対象**▶1歳6か月児健診終了後~2歳2か月のお子さん  
と保護者 **日時**▶11月29日(水)10:30~12:00 **会場**▶市保健センター(八橋) **先着**▶15組  
**申込**▶10月25日(水)8:30から子ども健康課☎(883)1174・1175

## 歯ッピーバースデイ

歯みがきレッスンと歯科衛生士や栄養士の話など。

**対象**▶10~12月に1歳の誕生日を迎えるお  
子さん  
と保護者 **日時**▶11月30日(木)10:00~11:30 **会場**▶市保健センター(八橋) **先着**▶25組  
**申込**▶子ども健康課☎(883)1174

## ほいくえんまつり

市内57の認可保育園などの紹介や遊びコーナー、ステージ発表など。

**日時**▶10月28日(土)10:30~12:30  
**会場**▶イオンモール秋田セントラルコート(御所野)  
**問**▶あきたチャイルド園の澤口さん ☎(846)6731

## 保育所開放へようこそ!

0~5歳の親子が対象です。駐車場

など詳しくは、各保育所へお問い合わせください。

**日時**▶11月8日(水)9:45~11:00  
**会場**▶河辺保育所☎(882)3056、  
岩見三内保育所☎(883)2555

## 南部地域 ミニ運動会!

南部地区主任児童委員交流会の主催。  
**対象**▶南部地域に住む就園前の親子  
**日時**▶11月1日(水)10:00~11:45  
**会場**▶遊学舎会議棟(上北手)  
**参加費**▶1組200円  
**問**▶築山地区主任児童委員の岡田さん ☎(831)6887

## すくすく電話相談室

落ち着きがない、集団行動が苦手など、お子さんへの関わり方で困っていませんか。臨床心理士が発達相談に応じます(1人1時間程度)。相談日時は調整可。前日までにご予約を。

**対象**▶3歳児健診終了後の就学前のお  
子さん  
がいる保護者 **日時**▶11月1日(水)13:30~16:30 **先着**▶3人  
**申込**▶子ども健康課☎(883)1174

## 子育て支援者研修会

子どもに起きやすい事故の予防と応急手当の方法について、実技を交えて分かりやすく学びます。

**対象**▶子育て支援に関わっているかた



## 秋の火災予防運動

11月5日(日)▶11日(土)

消防本部予防課

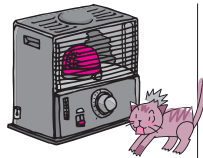
☎(823)4247

秋の火災予防運動期間中、消防職員および消防団員が住宅を戸別訪問し、火災予防思想の普及啓発活動を実施しますのでご理解の程お願いします。

# 火の用心 ことばを形に 習慣に

### 住宅防火7つのポイント

- ▶寝たばこは絶対しない
- ▶ストーブの近くに燃えやすいものを置かない
- ▶コンロに火を点けたまま離れない
- ▶住宅用火災警報器を設置する
- ▶寝具やカーテンなどは防災品にする
- ▶住宅用消火器などを設置する
- ▶日頃から隣近所との協力体制をつくる



### 放火されないまちづくりを

- ▶建物の周りを片付け、燃えやすい物を置かない
- ▶門灯や街灯をつけて暗がりなくす
- ▶物置や車庫などは施錠し、他人が侵入できないようにする
- ▶ごみ集積所には、指定された日時以外にごみを出さない

### 逃げ遅れを防ごう

火災で亡くなる原因で最も多いのが「逃げ遅れ」です。逃げ遅れを防ぐため、住宅用火災警報器の設置がすべての住宅に義務づけられています。設置後は、少なくとも年2回定期点検を行い、正常に作動することを確認しましょう。



## 11月5日(日)に消防イベントを開催!

入場無料。ぜひお越しください。

### 消防フェスタ in 秋田消防署

時間▶9:30~12:00 会場▶秋田消防署

内容▶消防車の展示、はしご車搭乗体験、胸骨圧迫体験、ミニ制服・防火衣を着て写真撮影など

問い合わせ▶秋田消防署☎(823)4100

### 北のまもり

時間▶9:30~11:30 会場▶土崎消防署

内容▶車両展示、写真撮影、パンフレット配布、煙中体験、救急体験など

問い合わせ▶土崎消防署☎(845)0285

### 防火・防災イベント

(主催は(公社)秋田青年会議所)

時間▶13:30~15:30 会場▶アルヴェ

内容▶初期消火体験、濃煙体験など

問い合わせ▶城東消防署☎(832)3404

### 秋田南消防署防火キャンペーン

時間▶9:00~11:30 会場▶スーパーセンターアマノ御所野店駐車場

内容▶車両展示、煙中体験、初期消火体験、防火衣着装体験など

問い合わせ▶秋田南消防署☎(839)9551

11月5日(日)6:40~7:30、中土橋で、秋田市消防団中央地区研究会による一斉放水訓練を行います

この時間帯は、県民会館側と広小路側いずれからも訓練会場へ進入できませんのでご了承ください。また、周辺を消防車がサイレンを鳴らして走行します。災害と間違えないようお願いします。城東消防署☎(832)3404

## 障がい者を対象に 住宅用火災警報器を給付します

右記の障がい者を対象に、警報器を現物で支給します。上限価格は15,500円で、原則、購入価格の1割は自己負担となります。

購入後の申請はできません。必ず事前に、該当する手帳と印鑑を持って、障がい福祉課(市役所1階)か河辺・雄和の各市民サービスセンターで手続きしてください。

### 対象(次のすべてに該当するかた)

- 火災発生の感知と避難が著しく困難なかた
- 「身体障害者手帳2級以上」「療育手帳A」「精神障害者保健福祉手帳1級」のいずれかの障がいがあるかた
- 原則持ち家で、当該障がい者のみの世帯かこれに準ずる世帯のかた

問い合わせ

障がい福祉課

☎(888)5663・FAX(888)5664





# 如斯亭庭園茶会

11月5日(日)9:30～12:00

国指定名勝旧秋田藩主佐竹氏別邸(如斯亭)庭園(旭川南町)の、一般公開を記念した茶会を開催します。

入園料200円(高校生以下無料)。先着120人。直接会場へお越しください。

文化振興課☎(888)5607

\*駐車台数に限りがあります。会場へは公共交通機関でお越しください。最寄りのバス停は「扇田」または「からみでん」。

## 国文祭メモリアル ピアノフェスティバル ピアノ・ワンダーランド

秋田出身のピアニスト・佐藤卓史さんプロデュースの演奏会。1部はトークを交えたピアノアンサンブル、2部は川村泉舞踊団との共演!



佐藤卓史さん

日時▶11月5日(日)14:00～

会場▶アトリオン音楽ホール

入場料▶1,000円(3歳以下無料)

問▶同実行委員会☎(864)1023

## 第60回 秋田市芸術祭

会場▶文化会館

問▶秋田市文化団体連盟☎(866)4026

### 総合いけばな展

(入場料700円…前売りは600円)

10月28日(土)▶11月5日(日)、10:00～

合同茶会(茶券500円)

11月3日(金)10:00～

秋田市文化の祭典(入場無料)

①舞台公演 11月3日(金)12:50～

②美術展・文芸大会受賞作品展示

11月3日(金)▶5日(日)、10:00～

## 【みるかネット連携講座・文化財めぐり】

### バスで巡る～羽州街道今昔物語

日時▶11月8日(水)12:50～16:15

コース▶市役所分館前集合→高清水公園(五輪塔)→白吉八幡神社→菅原神社→旧金子家住宅→民俗芸能伝承館(県立博物館職員による講座)→市役所分館前解散



高清水公園の五輪塔

県・市の文化施設連携講座と文化財めぐりの合同事業。羽州街道の今と昔を訪ねます。市職員による解説のほか、「羽州物語いまむかし」と題した県立博物館学芸主事による講話も。参加無料。先着20人。

申込 10月23日(月)8:30から文化振興課☎(888)5607

## シンポジウム

## へんえん 辺縁と創造のネットワーク ～地域芸術祭を超えて～

参加  
無料  
定員  
200人

日時 11月23日(木・祝)14:00～17:00

会場 にぎわい交流館2階展示ホール

### ゲスト

芹沢高志(アートディレクター、P3 art and environment代表)、原 万希子(コンテンポラリーアートキュレーター)、高堂 裕(「踊る。秋田2017」実行委員会委員長)、藤 浩志(美術家、秋田公立美術大学副学長・教授)

司会▶石倉敏明(人類学者、秋田公立美術大学准教授)

\*昨年度開催の、(仮称)あきた芸術祭のあり方を考える「あきた豊醸化計画」をさらに深めるためのシンポジウムです。

地域に生きている民俗や芸能、ユニークな祭。人口減少や高齢化をもたらすいくつもの課題。世界各地を移動・遊動するアーティストたちは、こうした地域の特性に出会い、思いもかけない発想で社会に転換をもたらす可能性を持っています。

マイノリティー(少数派)を受け入れ、異質なもの同士の出会いから新たな価値を生み出していく創造的な場所の条件とは? 地域と世界を結ぶ実践の場で活動するゲストを迎え、地域芸術祭ブームの後に来る創造の可能性について考えます。

第1部▶講演…芹沢高志、原 万希子 第2部▶パネルディスカッション…芹沢高志、原 万希子、高堂 裕、藤 浩志

申し込み▶電話またはEメールで、氏名、電話番号を11月21日(火)までにお知らせください。なお、就学前のお子さんを対象とした託児(定員10人)も行います。ご希望のかたは11月15日(水)までにお申し込みください。

企画調整課企画調整担当☎(888)5462(平日9:00～17:00)

Eメール ro-plmn@city.akita.akita.jp



赤れんが郷土館企画展  
 勝平コレクションでみる  
 日本近代版画入門



川瀬巴水「秋田空集沼」(昭和2年)

日時 10月28日(土)▶1月14日(日)  
 9:30~16:30

入館料 200円(高校生以下無料)

赤れんが郷土館が所蔵する「勝平コレクション」の中から、明治から昭和にかけてさまざまな試みに挑戦し、傑作を生み出してきた日本近代版画の世界をご紹介します。

赤れんが郷土館 ☎(864)6851

\*10月23日(月)から27日(金)までは、展示替えのため、臨時休館します。

講演会

エイジフレンドリーシティカレッジ

人生100年時代をどう生きるか  
 ~定年後 50歳からの生き方~

日時 11月14日(火)19:00~20:30

会場 アルヴェ2階多目的ホール



発売から4か月で20万部のヒットを記録した「定年後」(中公新書)の著者、楠木 新さん(左)による講演会です。

社会と密接に関わってきた人も、定年により組織を離れると仕事や仲間を失い孤立しかねません。定年後に待ち受ける「現実」を明らかにし、充実したセカンドライフを送るために必要なことは何かをお話しいただきます。参加無料。先着150人。

申し込み  
 電話、Eメールのいずれかで、代表者の氏名、電話番号、参加人数を長寿福祉課へお知らせください。☎(888)5666  
 Eメール ro-wflg@city.akita.akita.jp

平成29年度 秋田市文化章

平成29年度秋田市文化章の受賞者が決まりました。文化章は、芸術・学術、産業・経済、教育・スポーツなどの各分野で市の文化振興に貢献したかたに贈られます。

表彰式は、11月1日(水)16:00から秋田キャッスルホテルで行います。文化振興課 ☎(888)5607

華道

安藤 草楓さん(本名 若松テル)(85歳)



地元秋田の流派である草楓流三世家元として、いけばなの普及発展、後進の指導育成に努められました。

全国に先駆けて平成19年に発刊された「秋田県いけばな史」に編さん委員として参画したほか、「国民文化祭・あきた2014」の華道フェスティバルの事業実施にも携わり、その成功に大きく貢献されました。

社会文化

藤田 勝さん (80歳)



平成19年に秋田市竿燈会会長に就任し、国内外のイベントに積極的に参加し、竿燈の魅力を広く知らしめ、その国際的評価を高めました。

また、毎年行っている小若・囃子の講習会を継続し、後継者の指導・育成に努めたほか、会長を退いた後も、最高顧問として竿燈の保存・伝承と観光振興に大きな功績をあげられました。

芸能(大正琴)

佐々木嶺松さん(本名 佐々木晋次)(78歳)



昭和61年に大正琴「花かげ会」を創設、各種全国大会への出演を継続してきたほか、姉妹都市パッサウでの演奏会など、大正琴を通じて国際交流にも貢献されてきました。

平成17年には秋田県大正琴連盟を結成し、単独の団体では困難だった大ホールでの演奏を可能にし、全県にわたり大正琴の普及発展に寄与されました。

社会文化

木村 繁さん (69歳)



平成18年から秋田県エルピーガス協会会長として、業界の発展と県民生活の向上に寄与されてきました。これまで、秋田商工会議所副会頭などの要職も務め、市の商工業全体の発展と課題解決に尽力されてきました。

また、秋田みなと振興会特別顧問として、さまざまな事業を通して、土崎地区の活性化に貢献されています。

健康  
ライフ  
太鼓判!

あなたの健康づくり  
をサポートする、  
ミニ情報をお届け!

## おしえてドクター!

**Q** 下痢が続いています。  
便に少し血が混じることも…

**A** 大腸がんの可能性もあります。  
消化器内科を受診しましょう



今回の  
お話は 市立秋田総合病院  
消化器内科 辻 剛俊 医師

### ■大腸がんは痛みをほとんど伴いません

大腸がんの代表的な症状としては、腹痛、腹部のしこりのほか、血便、下痢、便秘などの便通異常がありますが、痛みが出ることはほとんどありません。

大腸がんがある程度進行し、出血や下痢が続いても、「痔かな?」「食あたりかな?」と判断してしまい、そのうち肝臓や骨に転移し、痛みが出てから病院で検査をしたら、進行した大腸がんだったと分かることがあります。

### ■早期の発見には便潜血検査が有効

「身体の調子がいつもと違う」「便の色や形状がいつもと違う」といった状態が続く場合は、できるだけ早めに病院を受診することが大切です。

便潜血検査は、大腸がんを直接見つける検査ではありませんが、便に微量の血液が混ざっていないかを調べます。簡易な検査ですが、陽性の場合に内視鏡検査をすると、90%以上のかたに大腸がんや大腸ポリープなどの病気が見つかります。

### ■内視鏡による切除でほとんどが完治

大腸ポリープは1cmを超えるとがんになりやすくなります。そのため、がんになる前に内視鏡でのポリープ切除が有効です。がんになっても、早期の場合は内視鏡による切除でほとんどが完治可能です。

進行した状態になる前に、検査を面倒くさがったり、必要以上に怖がったり、恥ずかしがったりしないで、前向きに検査を受けるようにしましょう。

## 市立秋田総合病院 病院祭

11月4日(土)  
9:00~16:00

入場無料★直接会場へ

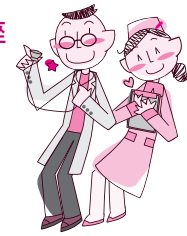
問い合わせ 市立秋田総合病院 ☎(823)4171

### ■小児救急開設5周年記念市民公開講座

11:00~12:00 小児科医による、  
いざというときに役立つ話

### ■演奏会&発表会へようこそ

10:30~ 院内保育園の発表会  
14:00~ 川尻小学校吹奏楽部の演奏会  
15:00~ いこいのコンサート



### そのほか催し盛りだくさん!

- ▶調剤体験(小学生以上) ▶3D解析装置の展示 ▶看護師・理学療法士による健康相談、介護・リハビリ体験
- ▶骨密度、血管・肺年齢などの測定(11:00まで受け付け)
- ▶バザー ▶救急車・はしご車見学コーナー など

## 秋田市地域おこし協力隊 まちづくり取り組み発表

日時 11月12日(日)  
14:00~16:00

参加  
無料



会場 中央市民サービスセンター洋室4(市役所3階)

4月に秋田市地域おこし協力隊に就任した伊藤智博さんと石井宏典さんが、これまでの取り組み内容を話します。定員50人。お楽しみに!

申し込み 市民交流サロン ☎(887)5312

## えんむす 縁結 BBQ

市内酒蔵でオトナのバーベキュー!

対象は40~55歳の独身男女♥

日時▶11月11日(土)10:00~15:00

飲食代(地酒のお土産付き)▶男性6,000円、女性  
4,000円 定員▶各10人 問▶☎(888)5487

申し  
込み

FAXかEメールで、住所、氏名、年齢、職業、電話番号、Eメールアドレスを書いて、11月6日(月)まで企画調整課へ。  
FAX(888)5463  
Eメール ro-plmn@city.akita.akita.jp

いきいき  
サロン  
ADL体操

日時▶11月2日(木)10:15~12:00

会場・問▶大森山老人と子どもの家☎(828)1651

65歳以上のかたが対象です。参加無料。動きやすい服装で直接会場へお越しください。

込のかた優先。対象▶マンションに住んでいるかたやマンションの購入を検討しているかたなど  
日時▶10月29日(日)14:00~16:00  
会場▶にぎわい交流館4階和室1  
問▶秋田県マンション管理士会

☎(868)1383

■表示登記相談会 土地、建物の登記や調査・測量などの相談に土地家屋調査士が応じます。日時▶11月4日(土)10:00~15:00

会場▶にぎわい交流館4階研修室6  
問▶秋田県土地家屋調査士会秋田支部の島山さん☎(866)1644

■税金相談会 不動産の譲渡、相続税、贈与税などの相談に応じます。当日は電話相談も。日時▶11月11日(土)10:00~15:00 会場▶秋田県税理士会館(千秋明徳町)

問▶東北税理士会秋田南支部

☎(832)2331

健康、考えませんか

■秋田県理学療法士会の講演会「地域で元気に暮らすために～動く・考える・食べる～」健康相談などのブースも。日時▶11月3日(金)14:00~17:00 会場▶アルヴェ1階きらめき広場 問▶代表の大場さん(中通総合病院内)☎(833)1122

■講演会「パーキンソン病を学ぶ～新たな治療薬～」日時▶11月4日(土)13:00~ 会場▶県社会福祉会館10階大会議室 定員▶200人 問▶全国パーキンソン病友の会秋田県支部☎080-2844-6944

■講座「消化器がんについて」日時▶11月4日(土)13:30~15:00 会場▶北部市民SC1階地域文化ホール 先着▶150人 問▶秋田厚生医療センター総務管理課

☎(880)3000

■腎臓病を考える集い 日時▶11月5日(日)10:00~12:00 会場▶県社会福祉会館内心身障害者センター3階会議室A・B 問▶秋田県腎臓病患者連絡協議会☎(863)6210

■講座「みんなのがん教室」日時▶11月5日(日)13:30~15:30 会場▶中央市民SC多目的ホール(市

役所3階) 先着▶180人

問▶秋田赤十字病院企画調査課

☎(829)5000

■セミナー「アルコール依存症とその回復について」日時▶11月11日(土)13:00~16:00 会場▶秋田大学医学部保健学科1階大講義室(本道) 問▶秋田マック☎(874)7021

■講演会「きれい社会の落とし穴『免疫力をつける生活』～アトピーからがんまで～」講師は東京医科歯科大名誉教授の藤田紘一郎さん。日時▶11月15日(水)14:00~15:30 会場▶北部市民SC1階地域文化ホール 定員▶200人

申込▶秋田北法人会☎(845)8078

みんなの掲示板③

■10月29日(日)「秋田県高校駅伝」開催に伴う交通規制にご協力ください コース▶男子(9:45出発)=八橋陸上競技場~山王十字路~雄物大橋~秋田南大橋~荒巻南交差点~手形山大橋~四ッ谷街道~八橋陸上競技場 女子(11:15出発)=一つ森公園駐車場~荒巻南交差点~以下男子と同じ 問▶秋田県高等学校体育連盟☎(833)8080



■市民スポーツ祭「ボウリング」日時▶11月12日(日)9:00~ 会場▶ロックンボウル(広面) 参加費▶3,500円 申込▶11月7日(火)まで秋田市ボウリング連盟(ロックンボウル)☎(831)6900

■フロアカーリングあきた大会 1チーム3人(登録は4人まで)で先着32チーム。日時▶11月12日(日)9:00~ 会場▶西部市民SC 参加費▶1チーム500円 申込▶11月5日(日)まで新屋地区体育協会の佐々木さん

☎(828)1637(留守電対応)

■商店街スゴロク 楽しみながら大町や通町のお店巡り♪ 日時▶10月28日(土)11:00~15:00 受付▶

美鳥会館(通町「はきもの登美屋」となり) 参加費(お買い物券)▶500円 問▶SiNGの武内さん

☎090-2363-0398

■草市の郷 旧馬口労町旭南のまち歩き 日時▶11月1日(水)10:00~12:30 集合▶旭南ジェイマルエー駐車場(駐車はできません)

定員▶20人 申込▶往復はがきに住所、氏名、年齢、電話番号を書いて10月25日(水)(必着)まで、〒010-0921 大町二丁目2-12 秋田観光コンベンション協会 秋田市観光案内人事務局

☎080-8201-1784

■気象講演会 テーマは「激甚化する気象災害に備えて」。日時▶10月28日(土)14:00~16:30 会場▶秋田大学60周年記念ホール(手形) 定員▶250人 問▶秋田地方気象台事務局☎(864)3955

■明徳館こんわ会20周年記念講演会「聞き書きで甦る、ふるさと秋田の原風景」 日時▶11月11日(土)13:30~15:30 会場▶文化会館4階第6会議室 先着▶100人 申込▶同会事務局☎(831)4072

■秋田清掃登山連絡協議会の登山 会費は各500円。6:00に市役所臨時駐車場に集合。①鳥海山獅子ヶ鼻湿原散策▶10月22日(日) ②房住山▶11月5日(日) 申込▶同協議会の大山さん☎080-1654-5240

■消費税の軽減税率制度に関する説明会 対象▶事業者のかた 日時▶11月21日(火)13:30~14:30 会場▶秋田ビューホテル 問▶秋田南税務署☎(832)4121、秋田北税務署☎(845)1161 \*音声案内に従い「2」を選択。

..... 広報あきた9月15日号でお知らせした「コミセンまつり」の内、旭北地区コミセンの開催日が、11月4日(土)・5日(日)に変更になりました。ご了承ください。☎(866)7266





# 情報チャンネルa

▶料金の記載がないものは無料です ▶申込方法がないものは直接会場へ

■文中「SC」はサービスセンターの略。

## 案内・健康

### パネル展「弥生っこ村へ行こう！」

史跡地蔵田遺跡(弥生っこ村)をパネルで紹介。期間▶10月31日(火)まで開催中、9:00～15:00(土・日は10:00～16:00) 会場▶秋田銀行御所野ニュータウン支店 問▶文化振興課☎(888)5607

### 三浦館の一般公開

国指定重要文化財の旧家「三浦館」(金足)を一般公開。日時▶11月10日(金)から12日(日)まで、①10:00～11:30、②14:00～15:30 文化財保護協力費▶700円(中学生以下無料) 定員▶各40人 申込▶はがきに住所、氏名、電話番号、人数、希望日時(第3希望まで)を書いて11月5日(日)まで、〒010-0121 金足黒川字黒川178 三浦館保存会☎(873)6709

### 講演会「秋田藩と佐竹氏の基礎知識」

日時▶10月31日(火)14:00～16:00 会場▶にぎわい交流館4階第1・2研修室 資料代▶510円 先着▶70人 申込▶10月23日(月)9:00から佐竹史料館☎(832)7892

### 大森山動物園講演会

「マルミミゾウとヨウムを絶滅か

ら救うことはできるのか～いま日本人にできること」と題し、現地調査を行っている専門家が話します。日時▶11月3日(金)13:30～15:00 会場▶大森山動物園ミルヴェ館 入園料▶720円(高校生以下無料) 先着▶50人 申込▶大森山動物園☎(828)5508

### 市道羽川長浜線が通行止め

下浜道路の工事に伴い、陽光台団地とJR下浜駅の東側を結ぶ市道羽川長浜線が、11月1日(水)から来年7月31日(火)まで通行止めになります。迂回路はありません。下浜駅へ行く際は、市道下浜工業団地1号線および国道7号をご利用ください。 問▶下浜道路について=秋田河川国道事務所☎(864)2287 県道バイパスについて=秋田地域振興局企画・建設課☎(860)3441



### みんなでささえあうまちづくり研修会

開催日▶11月8日(水) 時間と内容 ▶1部=10:00～12:00、認知症予防の講演と予防体操の実演 2部=13:30～15:30、地域づくりの講演と事例発表 会場▶秋田キャッスルホテル 定員▶200人 問▶長寿福祉課☎(888)5668

### 若者の心理に関する研修会

「若者の胸のうち～寄り添うために私たちができること～」と題し

た講演や活動報告、意見交換。 日時▶11月15日(水)13:30～15:30 会場▶秋田キャッスルホテル4階 矢留の間 先着▶150人 申込▶10月23日(月)から健康管理課☎(883)1180

### がんサポート教室

すい臓がんの診断、治療についての講話。駐車無料スタンプあり。 日時▶10月27日(金)13:00～14:30 会場▶市立病院2階講堂 問▶市立病院☎(823)4171

### 市立病院&タニタ食堂 健康カフェ

医師による肝臓がんに関する講話と、看護師による慢性肝炎に関する講話。タニタ食堂の食事とメニュー解説も。 日時▶11月8日(水)16:00～18:00 食事代▶750円 定員▶30人 会場・申込▶あきたタニタ食堂(エリアなかいち内) ☎(827)5125

### 減塩教室

栄養士による意外と知らない塩分の話。ご家庭のみそ汁の塩分測定も。対象▶20歳以上のかた 日時▶11月29日(水)14:00～15:00 会場▶西部市民SC 先着▶24人 申込▶10月23日(月)8:30から保健予防課☎(883)1178

### 各種ご相談はこちらへ

■マンション管理相談会 事前申



市民相談センターの無料相談

	相談の種類	相談日時	相談場所	申し込み
要予約 定員各6人	法律	11/2(木)・16(木)・30(木)、9:00～12:00	市民相談センター	10/24(火)8:30から、市役所1階の市民相談センターの窓口か電話でご予約ください。☎(888)5646 *「要予約」の相談利用は、同年度内に1人各1回までです。
		11/9(木) 9:00～12:00	西部市民SC	
	行政書士	11/6(月) 13:00～16:00	市民相談センター	
	年金・社保	11/10(金) 13:00～16:00		
	司法書士	11/14(火)・28(火)、13:00～16:00		
	公証人・遺言	11/21(火) 9:00～12:00		
予約不要 定員各6人	税務相談	11/21(火) 13:00～16:00	市民相談センター	当日直接、市役所1階の市民相談センターへどうぞ。先着順(15:30で受付終了)
	行政	11/8(水) 13:00～16:00		
	人権・困りごと	11/9(木) 13:00～16:00		

秋田公立  
美術大学の  
プチ情報コーナー

## アキビノ トリビラ

問い合わせ  
☎(888)8478

### 藤本尚美展 黒い血、赤い器

日時 11月23日(木・祝)まで開催中  
9:00~18:00

会場 BIYONG POINT(ビヨン ポイント)  
(八橋南一丁目1-3 秋田ケーブルテレビ(CNA)内)

■ 入場無料/直接会場へ

秋田公立美術大学アーツ&ルーツ専攻卒業生であるアーティスト・藤本尚美さんの作品展。テーマは「漆かぶれの偶像化」。古代、人は漆かぶれという現象に畏怖し、畏敬の念を込め信仰しました。漆の持つ霊力の継承を、黒と赤の色彩で現代に問いかけます。



▶現在、秋田空港1階(カフェラウンジ内、手荷物受取所内)に、同大学大学院助手の草薙 裕さんと宮本一行さんの作品を展示しています。秋田空港へお越しの際は、ぜひご覧ください。

16日(木)13:30~15:30、秋田地域振興局福祉環境部(潟上市)で  
②12月16日(土)13:30~15:30、秋田県心身障害者総合福祉センターで 先着▶各30人 申込▶秋田地域振興局福祉環境部☎(855)5171  
■自立支援セミナー「スマホ入門」  
対象▶聴覚障がいのあるかた 日時▶11月18日(土)13:00~15:30  
会場▶にぎわい交流館4階研修室 先着▶14人 申込▶11月3日(金)まで障害者生活支援センターはくと☎(873)7804・FAX(853)4977  
■猫の飼い方についての講座  
演題は「愛猫が幸せな高齢期をむかえるために」。日時▶11月12日(日)13:00~15:30 会場▶市保健所(八橋) 申込▶11月5日(日)まで日本愛玩動物協会秋田県支所の村上さん☎080-6607-4535  
■秋田県で想定される自然災害と防災に関する公開講座 日時▶11月22日(水)から12月20日(水)までの毎週水曜、18:30~20:00  
会場▶秋田大学手形キャンパス 受講料▶2,500円 先着▶30人 申込▶11月10日(金)まで同大学地方創生・研究推進課☎(889)2270

## 催し

### 科学を学ぼう!

対象は小学生以上(小3以下は保護者同伴)。申し込みは自然科学

学習館へ。☎(887)5330

①科学つめあわせ便「香りの科学」  
香りで味が変わる実験や好きな香りのハンドソープ作りなど。

日時▶11月5日(日)13:00~14:30  
会場▶自然科学学習館(アルヴェ4階) 先着▶20人

申込開始▶10月24日(火)16:00~  
②どうぶつサイエンスII「イヌ科の動物のひみつをさぐる」

自然科学学習館でワークショップをした後、大森山動物園へバスで移動します。昼食は各自。

日時▶11月12日(日)10:30~15:30  
参加費▶入園料として720円(高校生以下無料) 先着▶30人  
申込開始▶10月31日(火)16:00~

### 秋田テルサでカルチャーイベント

日時▶11月3日(金)10:00~16:00  
会場▶テルサ 内容▶10:00~アコースティックギター発表会、裏千家お茶会(先着150人)、作品展示 ▶13:00~自主制作映画上映  
◆下記の教室は申し込みが必要です。体験料、実施時間はお問い合わせを。☎(826)1800

- ①足もみ健康講座
- ②背骨コンディショニング

### 社交ダンスパーティー

対象▶19歳以上のかた 日時▶11月19日(日)13:30~16:00 会場▶サンライフ秋田 入場券(100枚)▶10月21日(土)10:00から、サ

ンライフ秋田・秋田テルサで販売を開始します。前売り1,300円(当日1,500円)。☎(863)1391

### みんなの掲示板②

■秋田西部菊花同好会の菊まつり  
日時▶10月29日(日)から11月4日(土)、9:30~16:00(4日は12:00まで) 会場▶遊学舎 問▶同会の大家さん☎(828)3154

■泉の文化祭 絵画や写真の作品展示、舞台発表、農産物販売など。日時▶11月4日(土)・5日(日)、10:00~16:00 会場▶泉地区コミセン 問▶泉学区町内会連合会事務局の佐藤さん☎(863)6388

■民謡「梅若まつり」  
梅若会会員による芸能発表会。日時▶11月4日(土)13:00~ 会場▶ユースパル2階多目的ホール 問▶同会の浅野さん☎(828)4638

■秋田自衛隊音楽まつり  
日時▶12月15日(金)①13:00~、②18:00~ 会場▶文化会館 申込▶往復はがきで11月17日(金)(必着)まで秋田駐屯地広報室へ。詳しくはホームページをご覧ください。☎(845)0125(内208)  
<http://www.mod.go.jp/gsd/nea/akitasta/index.html>

■県民会館ピアノマラソン 40人のピアノ愛好家が、世界的名器「スタインウェイ」で演奏します。日時▶10月29日(日)11:00~15:30 会場・問▶県民会館☎(834)5055



▼「情報チャンネルa」は、市関連の情報を優先して掲載していますので、依頼があったものすべてを掲載できない場合があります。ご了承ください

# 情報チャンネルa

▶料金の記載がないものは無料です ▶申込方法がないものは直接会場へ

■文中「SC」はサービスセンターの略。

## 講座

### ガラスボトルクラフト教室

空きピンを電熱炉で変化させて、花びんや小物入れを作ります。  
対象▶小学3年生以上の親子  
日時▶11月11日(土)9:30~11:30  
会場▶雄和市民SC 先着▶10組  
申込▶10月23日(月)9:00から雄和市民SC☎(886)5540

### 手づくりパン教室

対象▶18歳以上のかた 日時▶11月17日(金)10:00~15:00  
会場▶河辺総合福祉交流センター  
材料費▶1,200円 先着▶12人  
申込▶10月23日(月)9:00から河辺市民SC☎(882)5171

### 和アートで絵を描こう

パステルをパウダー状にして、指で絵を描きます。日時▶11月7日(火)・8日(水)、10:00~11:30  
会場▶東部市民SC 材料費▶300円  
先着▶各20人 申込▶10月24日(火)から11月2日(木)までに東部地域づくり協議会☎(853)1683

### 文化講座「むのたけじ101歳の軌跡」

101歳で亡くなったジャーナリスト・むのたけじさんについて、生前親交の深かった、あきた文学資料館名誉館長の北条常久さんが話します。日時▶11月9日(木)13:30~15:00  
会場▶ほくとライブラリー-明德館2階研修室 定員▶50人  
申込▶10月24日(火)9:00から同明德館☎(832)9220

### 近代文学から学ぶ女性の活躍

由利本荘市出身の作家・山田順子

(1901-1961年)の作品を通して、当時の女性の生き方や価値観に触れます。講師は秋田県立大学の高橋秀晴教授。日時▶11月13日(月)・20日(月)・27日(月)、13:00~14:30  
会場▶中央市民SC洋室4(市役所3階) 先着▶40人  
申込▶10月23日(月)9:00から生活総務課☎(888)5650

### 青少年教室

39歳までのかたが優先です。会場は中央市民SC(市役所3階)。申し込みは、10月23日(月)12:00から生涯学習室へ。☎(888)5810  
①あなたが変わるスロージョギング® 日時▶11月11日(土)10:00~12:00 保険料など▶150円 先着▶40人  
②年賀状に役立つペン習字 日時▶11月7日(火)・14日(火)・21日(火)、19:00~20:30 先着▶10人

### 16歳以上 映写機操作技術講習会

16歳以上 映写機の基本操作の講義と実技。講座修了者には認定証を交付します。認定証を持つと、市視聴覚ライブラリー所有の映写機・映画フィルムを利用できます。日時▶11月4日(土)13:30~16:30  
会場▶河辺総合福祉交流センター 先着▶15人 申込▶10月24日(火)10:00から市視聴覚ライブラリー☎(882)5535

### 認知症サポーター養成講座

認知症のかたとその家族を地域で支えるまちをめざしましょう。受講者にはオレンジリングを進呈。日時▶11月15日(水)10:00~12:00  
会場▶中央市民SC(市役所3階) 先着▶50人 申込▶10月20日(金)から長寿福祉課☎(888)5668



### 救命講習会

応急手当の知識、心肺蘇生法の実技、AEDの使い方を学びます。

■会場が南部市民SC 日時▶10月28日(土)9:00~12:00 先着▶20人 申込▶10月21日(土)から秋田南消防署☎(839)9551

■会場が東部市民SC 日時▶11月4日(土)9:30~12:30 先着▶10人 申込▶10月21日(土)から城東消防署広面出張所☎(832)2736

### みんなの掲示板①

■オカリナサークル体験 楽器の貸し出しあり。対象▶18歳以上のかた 日時▶11月7日(火)13:00~14:00  
会場▶河辺市民SC 先着▶5人 申込▶10月23日(月)9:00から河辺市民SC☎(882)5171

■小学生向けフラワーアレンジメント講座 日時▶11月11日(土)①13:00~13:30、②14:00~14:30  
会場▶アルヴェ1階きらめき広場 先着▶各20人

申込▶10月31日(火)までに秋田県花きイノベーション推進協議会(県園芸振興課内)☎(860)1804

■ポリマークレイ講座 粘土を熱してペーパーウエイト(文鎮)作り。日時▶10月30日(月)13:00~15:30  
会場▶県勤労身体障害者スポーツセンター(新屋) 参加費▶障がい者700円、その他のかた1,000円 先着▶17人 申込▶同センター☎(863)7762・FAX(863)7765

■高齢者・軽度の障がいがあるかたのためのパソコン教室

日時▶11月3日(金)から28日(火)までの毎週火・金曜、10:00~12:00  
会場▶遊学舎 受講料▶1回2,000円 申込▶NPO法人あい☎(829)1113・FAX(826)1885

■手話教室 日時と会場▶①11月

表紙のはなし

「AKISHOPの「A、~!」。秋商生徒みんなの笑顔が何ともいえません。表紙には載せきれないほどの商品全41品。中心市街地4か所での街頭販売になるので、まちあるきかねて一巡りしてみたいかがでしょう。





みつめてみつめてあなたと私

# 女性の活躍推進 シンポジウム2017

**日時** 11月25日(土)  
11:00~16:45

**会場** アルヴェ 1・2階

**問い合わせ** 生活総務課  
女性活躍推進担当  
☎(888)5650



シンポジウム

ダイバーシティの推進と新しい働き方を目指して

時間▶13:30~15:00 定員▶150人

出演

川島高之さん(三井物産の系列上場会社 前社長)  
佐々木智佳子さん(マックスバリュ東北(株)代表取締役社長)  
長代良子さん(住友生命保険相互会社秋田支社支社長)

参加  
無料

分科会

①誰もが働きやすい職場制度  
②女性のキャリアデザイン~私らしい働き方・生き方~  
時間▶15:15~16:45 定員▶各30人

申し込み

はがき、FAX、Eメールのいずれかに、氏名、電話番号、企業・団体名(所属するかたのみ)、参加希望の項目(シンポジウム、分科会①か②)、託児希望の有無(11月22日(水)締め切り、先着15人)を書いて、〒010-8560 秋田市役所生活総務課女性活躍推進担当 FAX(888)5651 Eメール danjyo@city.akita.akita.jp



## 女性活躍！きらめきマルシェ

時間▶11:00~16:00(販売は15:00まで) 直接会場へどうぞ

- ★体験型ブース ■職業適性診断 ■洋服&アクセサリ診断 ■ネイルケア ■メイクレッスン ■絵手紙・手芸体験 ■腸タイプ診断 ■ウォーキング ■段ボール迷路 ■貯金箱をつくろう！ ■人権 など
- ★女性が開発した商品を販売 ■香ばし味噌キャラメルの生マシュマロ ■完熟梅たまり・みのり ■化粧品 ■日本酒 ■秋田ふき茶翠雨 ■ごまたっぷり餅 ■発酵食品 ■梅シロップ ■マフィン・スコーン など
- ★パネル展 ■秋田市男女共生・女性活躍PR ■秋田市元気な子どものまちづくり認定企業の取り組み など