

広
報
あきた

市民の生活情報誌

桜の便り
もうすぐ



(写真は昨年の様子)

千秋公園桜まつり

4月18日(水)～30日(月)

詳しくはホームページをご覧ください。

<http://www.acvb.or.jp/sightseeing/sakura.html>

問い合わせ▶秋田市観光案内所☎(832)7941

観光振興課☎(888)5602(平日)

*地域の観桜会の会期は3ページをご覧ください。

第1・第3金曜日発行

平成30年(2018)

4月6日号

NO.1910

- 2 市長コラム
- 3 市民リポーター募集!
- 6 新年度予算と事業概要
- 14 市役所からのお知らせ

- 16 育児コーナー
- 18 平成30年度の介護保険料
- 19 情報チャンネルa
- 24 ピカソ 版画をめぐる冒険



3月22日、被災地への派遣職員激励会で、引き続き新年度も、4人の市職員を宮城県石巻市・気仙沼市・岩沼市に派遣しています

市長コラム

日っネの心

秋田市長 ● 穂積 志(もとむ)

日本の花 桜へのおもい

暑さ寒さも彼岸までと言われますが、南北に長い日本列島、桜前線が北上し今頃は各地で開花宣言が出されている頃でしょう。秋田の桜ももうそこまで、待ち遠しい季節の到来です。

そんな頃合いを見計らっていたかのように、先頃約百年ぶりに桜の新種が見つかったという報道がありました。紀伊半島南部に群生する野生種で、三重県や歌山県南部に自生していることから、熊野の地名をとって「クマノザクラ」と命名されました。新種の発見は大正4年のオオシマザクラ以来ということことです。

日本人の心情と桜というのはよほど相性がいいのか、桜のことがなると、どうしてもこんなに夢中になつてしまうのでしょうか。何かにつけて話題にして楽しんでいきます。私にとつても、毎年毎年眺める桜を思うとき、必ずそのときの心象風景が重なって見えます。喜びや高揚感の中であつたり悲しみ

にうちひしがれていたり、風景はさまざまです。人生の大きな節目、入学式や入社式などと重なるときもあります。東日本大震災が起きた年の春もまたしかり。その後、被災地を訪れた際に目にした、健気に復旧・復興に取り組む姿は今も胸に刻まれたままです。

そして政治家になつてからは選挙と重なることもしばしばです。「今年も桜が咲きました。私にとつてはひとときわ目にまぶしく、特別の意味を感じます。：市民一人ひとりが来年の春も、またその次の春も、しあわせに桜を眺めることができるように市政運営に努めてまいることが、私の得た天命と考えています」。これは平成21年の4月、市長初当選後この広報あきたに載せたあいさつです。

桜は、その時々々の心模様を映しこむ不思議なスクリーンを持つているのかもしれない。このコラムのタイトルにした「日々初心」、この気持ちをいつまでも忘

れてはいけないと改めて肝に銘じた次第です。

さてこの号が出る頃は黄色い帽子をかぶった新1年生が大きなランドセルを背に、一心に小学校をめざして歩いていることでしょう。桜もそうですが、道端から顔を出した秋田県の花でもあるフキノトウも香り豊かで季節感にあふれた植物です。秋田にとつてはまさに「春の使者」。そのフキノトウが根を張り葉を広げ、やがては立派な路に育っていくように、子どもたちが交通事故などに巻き込まれずに、心も身体もすくすくと成長できるように願い、学校・地域・家庭であたたかく見守ることが私たち大人に課せられた大切な役割だと思えます。



桜前線北上中。お花見が待ち遠しいですね

明るく元気に★！ 市民リポーター 市政情報を発信！ 大募集★★★★★

広報テレビ

対象と定員

市内在住の中学生以上でテレビ出演または秋田市の魅力発掘・発信に興味があるかた(20歳未満は保護者の同意が必要)、15人程度(面接あり)。報酬はありません

①市政広報テレビ番組リポーター

出演は年1～3回の予定で、出演番組はDVDにして差し上げます。番組放送日時などは21ページをご覧ください

②ソーシャルメディアリポーター

市公式のソーシャルメディア(ツイッター・フェイスブック・ユーチューブなど)に掲載する写真や動画の撮影、編集、出演、記事制作などに協力してもらいます

申し込み

はがき、電話、FAX、Eメールのいずれかで、住所、氏名、電話番号、Eメールアドレスを4月27日(金)(必着)までにお知らせください。②を希望のかたは、ご自身のツイッター・フェイスブック・ユーチューブ・ブログ・インスタグラムなどのアカウントやURLも(あるかたのみ)明記してください。
〒010-8560 秋田市役所広報広聴課
☎(888)5471・FAX(888)5472
Eメール ro-plpb@city.akita.akita.jp



ホットな市政情報を明るく元気に、お茶の間へ伝えてくれるかた大歓迎！



秋田市のイメージアップにつながる情報を広く発信しませんか！



詳しくは広報広聴課ホームページから
<http://www.city.akita.akita.jp/city/pl/pb/>

誕生のお祝いに “ありがとうのダリア”



花言葉
感謝

4月から、お子さんの誕生をお祝いの「ありがとうのダリア推進事業」を実施しています。窓口で出生届を提出する際に、所定の申込書に記入し「ダリア券」をお受け取りください。この券は、指定のフラワーショップなどで2,000円相当のダリアと交換できます。

なお、ダリアの入荷には1週間程かかりますので、事前に指定する店舗へご予約ください。

ダリア券
交付窓口

市役所1階の市民課、西部・南部・北部・河辺・雄和の各市民サービスセンター、駅東サービスセンター、岩見三内・大正寺の各連絡所、市保健所(八橋)の子ども健康課

問い合わせ▶産業企画課☎(888)5724

*子ども健康課での手続きは、里帰り出産などで他市町村へ出生届を提出し、母子健康手帳別冊交付のため来所する市民が対象です。

地域の
観桜会へ
どうぞ！

- ◆高清水公園さくらまつり…4月18日(水)～30日(月)
- ◆あらやさくら公園観桜会…4月18日(水)～30日(月)
- ◆太平川観桜会……………4月18日(水)～27日(金)



新屋大川端の桜



秋田公立美術大の学生と地元事業者が企画開発！ 秋田産の食材を使った新たな土産品を、ご賞味あれ

秋田公立美術大学の学生8人が地元事業者の協力のもと、約1年にわたって企画・試作などを行い、新たに秋田市の定番となるような土産品3品を開発しました。

学生の若い発想力を生かし、秋田市の6次産業化を推進するこの取り組みは今年度で6回目。普段から、専門的にデザインを学ぶ学生たちが考えたパッケージにも注目です。
産業企画課6次産業・産業連携担当 ☎(888)5725



3月5日に行った商品発表会で。開発に取り組んだ学生、学校関係者と事業者のみなさん



ぐりんないち(中通)

枝豆ころころおかずみそ
▼秋田で採れた枝豆が入ったおかずみそ。甘口と辛口の2種類があります。1瓶626円(税込)
販売場所：秋田駅ビル1階「みんなの野菜畑」、あ



SA(西仙北、錦秋湖)、道の駅(かづの、せんなんなど)



えだもろ▼秋田銘菓もろこしに、枝豆の風味を加え、ホワイトチョコレイトで包み、甘さをまろやかにしました。1箱648円(税込)

販売場所：秋田駅ビル2階(光月堂)「こまち苑」、ユフォール、道の駅(東由利、かづの、せんなん、ひないなど)

*3商品とも大森山動物園ビジターセンター内の売店でも販売中！

消防の力！地域の安全 安心を支えます



消防本部警防課
☎(823)4243

秋田南消防署の救助工作車が新しくなりました。新車両が今後も地域はもろろん、市内全域の安全安心の確保のためにさまざまなお災害現場に出動します。

3月13日、秋田市消防団長の辞令交付式を行いました。今回、5年にわたり団長を務めてこられた海野達雄さんに代わり、大島昌良さんが新たに団長に任命されました。
消防本部総務課
☎(823)4000



辞令交付式で。右から海野元団長、穂積市長、大島新団長、佐藤消防長

4月6日～15日 春の全国交通安全運動



新学期、通学路に慣れていない子どもたちのために、運転手のみなさんは、横断歩道での歩行者優先や生活道路での徐行など、思いやりのある運転を心がけましょう。

なお、4月・5月は、自転車の安全利用推進運動強化期間です。自転車も車と同じ車両です。運転中は、常に歩行者優先の意識を持ちましょう。また、スマートフォンなどを操作しての「ながら運転」は、法律で禁止されています。自転車運転中は、目と耳で常に周囲の状況を確認しましょう。

交通政策課 ☎(888)5766

緑の募金にご協力を！



4月10日(火)から5月31日(木)まで緑の募金を行っています。募金箱は、公共施設などに設置しています。募金の一部は、緑豊かで美しいまちづくりにも活用されます。

秋田市緑化推進委員会

☎(829)0221

**小規模事業者・創業者
向けの融資限度額を
2千万円に
引き上げ！**



4月から、市内の中小企業への金融支援を拡充するため、小口零細企業資金と創業資金の借入限度額を2千万円に引き上げました。返済期間は10年以内(据置期間1年以内を含む)。対象要件など詳しくは、商工貿易振興課商工振興担当へお問い合わせください。
☎(888)5728

■小口零細企業資金(従業員20人以下の会社または個人など)

資金使途▶運転資金・設備資金

借入限度額▶1千250万円↓4月から2千万円(既存の保証付き残高がある場合はこれを控除した額)

年利率▶1.55%

■創業資金(創業者の事業資金)

資金使途▶運転資金・設備資金

借入限度額▶1千500万円↓4月から2千万円(他の借入れを含め、対象事業費の80%以内)

*自己資金20%以上。過去に事業歴がある場合は1千万円。

年利率▶1.55%(条件付きで、借入れから3年間は1%の利子補給あり)

**秋田港の
活性化を支援**

①②とも、詳しくは商工貿易振興課貿易振興担当へお問い合わせください。
☎(888)5730



①市内産品などの海外展開に補助金

秋田港からコンテナ貨物で市内産品などを輸出し、海外の見本市などに出席する市内の企業へ補助金を支給します。交付の可否は審査により決定します。

補助内容▶イベント・フェアの出展経費、コンテナ輸送料などにかかる経費の2分の1。上限40万円

申込期限▶5月11日(金)

②コンテナ輸送に奨励金

秋田港からコンテナ貨物で商品類を輸出・輸入している市内企業のうち、対象年度実績が30TEU(Ⅱ容量の単位)以下の小口荷主(混載荷主は除く)へ奨励金を支給します。

奨励金額(1企業5TEUまで)▶ド

ライコンテナ1TEUあたり5万円、リーフアーコンテナ1TEUあたり7万円

申込期限▶6月29日(金)

**自然を満喫する事業を
企画しませんか！**



「秋田市自然環境体験活動促進事業交付金交付事業」を6件募集します。交付金の上限は1事業30万円。交付の対象要件▶市民を対象とした自然体験教室・自然観察会などの事業、市内の山・川・海などの自然を活用した事業 など

募集期間▶4月9日(月)から20日(金)まで。申請書類については、環境総務課にお問い合わせいただくか、同課ホームページをご覧ください
問い合わせ▶環境総務課
☎(888)5705

**中心市街地の
にぎわいイベントに助成**

中心市街地活性化のために、自主的に継続して開催するにぎわい創出の新規イベントに対し、事業費の一部を助成します。1団体1件で、助成の上限は20万円。申請団体のプレゼンテーションによる公開審査で助成を決定します。

申込期限▶4月20日(金)。要件など詳しくは、観光振興課ホームページをご覧ください。
☎(888)5602

**コンポスター
購入費を補助**



生ごみを堆肥にする容器(コンポスター)の購入費を補助します。必ず購入前に申請してください。申請後、市からお送りする利用証明書などを登録販売店にお持ちになると、値引き後の価格で購入できます。

対象▶市内在住の世帯代表者。平成26年度以降補助制度を利用し、すでに2基購入したかたは対象外ですが、25年度にこの制度を利用し、購入日から5年経過した場合は、再度補助が受けられます

補助額▶購入費の2分の1。1基につき上限3千円(税込)で、1世帯2基まで

申し込み▶12月28日(金)まで、環境都市推進課(市役所3階)、各市民サービスセンター(中央を除く)、岩見三内・大正寺の各連絡所、金足地域センターにある申請書でお申し込みください。申請書は、環境都市推進課ホームページからも入手できます。郵送は12月31日(月)(消印有効)まで。
〒010-0856
秋田市役所環境都市推進課

問い合わせ▶☎(888)5708

人にも地球にも
やさしい
あきたをめざして





秋田市を元気に！ & 元気な秋田市を 次の世代へ！

平成30年度当初予算額

一般会計	1,277億3,000万円 (1,259億2,000万円)
特別会計	687億5,445万円 (742億52万9千円)
企業会計	337億3,243万6千円 (327億4,725万6千円)

()内は前年度の予算額です。

問い合わせ▶財政課☎(888)5466

予算の概要はホームページでもご覧いただけます

<http://www.city.akita.akita.jp/city/fn/mn/>

平成30年度の予算編成においては、引き続き喫緊の最重要課題である人口減少対策に取り組むとともに、「新・県都『あきた』成長プラン」【第13次秋田市総合計画】に掲げた施策・事業を着実に進めるため、選択と集中による経営資源の最適配分に努めました。

おもな事業は8
〜11ページで紹介
しています。



一 一般会計当初予算は1千277億3千万円です。県・市連携文化施設整備事業や中小企業金融対策事業が増加することなどにより、前年度と比べ1.4%増加します。

また、秋田市には、市営墓地や介護保険など、特定の事業収入を直接その支出に充てるため、一般会計と区別した特別会計と、水道事業をはじめとする独立採算方式の企業会計があります。

特別会計は、国民健康保険事業会計の財政運営の主体が県へ移行することなどにより、前年度と比べ7.3%減、企業会計は、下水道事業会計・農業集落排水事業会計の増などにより、前年度と比べ3.0%の増となっております。



おもな事業の概要は、8～11ページをご覧ください

■一般会計・目的別歳出(行政目的の違いから分類)

項目	平成30年度予算額 *()内は構成割合
民生費	487億8,595万8千円(38.2%)
総務費	148億3,927万9千円(11.6%)
公債費	138億5,050万9千円(10.8%)
土木費	136億2,167万円(10.7%)
教育費	101億4,919万6千円(8.0%)
衛生費	94億2,659万5千円(7.4%)
商工費	87億2,074万2千円(6.8%)
消防費	38億4,838万3千円(3.0%)
その他(農林水産業費、議会費など)	44億8,766万8千円(3.5%)
計	1,277億3,000万円

■一般会計・性質別歳出(経済的性質の違いから分類)

項目	平成30年度予算額 *()内は構成割合
扶助費	337億6,503万9千円(26.4%)
人件費	219億4,638万1千円(17.2%)
物件費	159億595万4千円(12.4%)
公債費	138億5,050万9千円(10.8%)
繰入金	122億7,548万9千円(9.6%)
補助費等	116億4,720万8千円(9.1%)
投資的経費	79億5,477万9千円(6.3%)
貸付金	71億3,583万3千円(5.6%)
その他(維持補修費など)	32億4,880万8千円(2.6%)
計	1,277億3,000万円

■特別会計

会計名	平成30年度予算額
土地区画整理	14億1,483万2千円
市有林	1億7,531万1千円
市営墓地	1億3,140万2千円
中央卸売市場	6,912万9千円
公設地方卸売市場	4億3,853万8千円
大森山動物園	5億6,614万6千円
廃棄物発電	2億6,108万7千円
病院事業債管理	11億125万9千円
学校給食費	13億4,830万2千円
国民健康保険事業	303億1,677万6千円
母子父子寡婦福祉資金貸付事業	8,952万3千円
介護保険事業	294億7,973万3千円
後期高齢者医療事業	33億6,241万2千円
計	687億5,445万円

■企業会計

会計名	平成30年度予算額
水道事業	114億6,305万5千円
下水道事業	210億8,819万5千円
農業集落排水事業	11億8,118万6千円
計	337億3,243万6千円

■一般会計・歳入

項目	平成30年度予算額 *()内は構成割合
市税	430億1,300万8千円(33.7%)
国庫支出金	202億9,057万8千円(15.9%)
地方交付税	201億6,000万円(15.8%)
市債	99億2,300万円(7.8%)
諸収入	90億3,395万3千円(7.1%)
県支出金	85億1,196万8千円(6.7%)
譲与税・交付金	81億681万5千円(6.2%)
繰入金	39億6,650万9千円(3.1%)
その他(使用料など)	47億2,416万9千円(3.7%)
計	1,277億3,000万円

一般会計予算のおもな増減

歳入

市税：前年度比4億9千640万円の減(1.1%減)。家屋の評価替えに伴う固定資産税の減やたばこ税の減を見込んだことなどによる
 譲与税・交付金：前年度比3億3千923万円の増(4.4%増)。地方消費税交付金の増を見込んだことなどによる
 地方交付税：前年度比1億4千300万円の減(0.7%減)。総務省が

示した地方財政対策をもとに、秋田市の税収見込みなどを考慮したことによる
 市債：前年度比7億5千430万円の減(7.1%減)。庁舎建設事業や南部市民サービスセンター第2期整備事業などの減少などによる

歳出

人件費：前年度比6億8千771万円の減(3.0%減)。退職手当などの減による
 扶助費(福祉や医療のための予

算)：前年度比6億6千227万円の増(2.0%増)。私立保育所等給付費や障がい者保護費の増などによる
 公債費(借入金を返済するための予算)：前年度比1千358万円の増(0.1%増)
 投資的経費(道路や施設など、将来に残るものに支出される予算)：前年度比3千105万円の増(0.4%増)。県・市連携文化施設整備事業や災害復旧事業が増加することなどによる

5つの成長戦略で 歩みをさらに前へ!

市では、「新・県都『あきた』成長プラン」において、「秋田市を元気にすること」「元気な秋田市を次の世代に引き継ぐこと」をめざし、今後成長させることが必要な分野で、本市の成長を牽引する5つの「成長戦略」を設定しています。各成長戦略に位置づけたおもな事業と予算額は次のとおりです。



1 地域産業の振興 と雇用の創出

●は新たに行う事業、「○」は継続して行う事業の印です。

中小企業の支援や創業支援、貿易と物流の活性化や企業誘致、6次産業化や農工商連携などの取り組みを通じて、やりがいのある仕事づくりと雇用の質の向上を図ります。

全42事業 予算額78億5千906万円

● 商工業振興奨励措置事業(商業)

地元企業が行う小売商業施設の新増設などの設備投資に対し、助成します…4千769万円

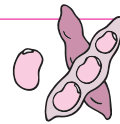
● 商店街の空き店舗対策

「秋田市立地適正化計画」における「都市機能誘導区域内」、および秋田市商店街連盟に加盟する商店街の空き店舗などへの新規出店に補助します…183万円



● アンダー40正社員化促進事業

非正規雇用者を正規雇用に転換した企業へ補助する制度の対象を、「35歳未満」から「40歳未満」に拡充します…1億2千40万円



● ネットワーク型園芸拠点育成事業

雄和相川地区で計画されている、枝豆、ねぎの生産団地整備のため、パンプハウスや生産機械などの導入を支援します…3千309万円

○ 秋田港のコンテナ航路の開設促進

秋田港の国際コンテナ貨物の利用促進に向けた支援、同港への航路誘致や維持に向けた国内外でのセールスを、県、民間団体などと連携し実施します…1千579万円

○ なでしこ秋田・働く女性応援事業

女性の働きやすい職場づくりや、仕事と子育ての両立支援に取り組む企業の職場環境の整備に補助します…2千万円

○ 園芸作物担い手育成事業

新規就農研修や冬期農業研修、園芸農業チャレンジ研修などを行います…1千166万円

○ 秋田市農業ブランド確立事業

「農家のパートナープロジェクト」の推進や、ダリアなどの農産品の首都圏でのPRなどを行います…4千945万円

2 芸術文化・スポーツ・観光による 都市の魅力向上

秋田市の魅力を芸術文化・スポーツ・観光の視点から一体的に創り出し、国内外に情報発信していくことで、都市のイメージアップと交流人口の増加を図ります。

全25事業 予算額19億1千386万円

● 観光客などの受け入れを促進

大型コンベンション(会議やイベントなど)の参加者やクルーズ船観光客などに秋田を満喫してもらうため、食や伝統芸能のイベントを開催します…859万円

● (仮称)新スタジアム整備構想策定協議会負担金

整備内容を検討するために設置する協議会の負担金…350万円

● ふるさと文化創造発信事業

北前船をテーマにしたミュージカル「北前ザンブリコ」の公演や、東海林太郎生誕120周年祭の開催などを支援します…4千970万円

地下1階、地上6階で、約2千席の高機能型ホールと約8百席の舞台芸術型ホールを備えています。完成は3年後の予定



ホールイメージ図



外観イメージ図



○**県・市連携文化施設整備事業**

施設の実施設計を進めるとともに、運営管理計画を策定するほか、建物の移転補償などを行います
…12億4千488万円



ごみ減量アクション

○**ごみ減量対策**
集回回収の実施団体や回収事業者への奨励金の交付、ごみ減量キャンペーンの実施などのほか、「ごみの分け方出し方手引き」を作成し、全

○**中小企業等省エネ促進事業**

経済産業省などが実施する「無料省エネ診断」を実施した中小企業などに、診断結果に基づいて実施する省エネ対策費の一部を補助します
…5千16万円

秋田市の特徴や強みを踏まえた暮らし方の将来像を市民と共有し、さまざまな環境施策を展開します。
全16事業 予算額▼2億6千951万円

3 豊かな自然を
いかした
環境立市の確立



をPRすることで、地球温暖化対策とエネルギー政策に関する理解と関心を高めます…275万円

○(仮称)あきた芸術祭検討経費
芸術祭実施内容の具体化などのほか、市民参画を促す「部活プロジェクト」を実施します…614万円

○**次世代エネルギーパーク運営経費**

市内にある再生可能エネルギー施設をPRすることで、住宅用太陽光発電システムや木質ペレットストーブなどの購入費用の一部に補助します…2千75万円

○**北前船日本遺産推進事業**
北前船寄港地フォーラムへの参加、酒田市との交流、模型の制作などを行います…2千5万円

○**再生可能エネルギーの導入を支援**

再生可能エネルギーの導入を支援するための補助金を活用し、市内にある再生可能エネルギー施設をPRすることで、住宅用太陽光発電システムや木質ペレットストーブなどの購入費用の一部に補助します…2千75万円

○**生ごみ減量の促進**

戸配布します…3千74万円

ツクの事前合宿誘致をめざします。また、マレーシアバドミントンチームの事前合宿誘致をめざします
…3千195万円

○**これが秋田だ!**

○**食と芸術大祭典」の開催**

5月25日(金)・26日(土)・27日(日)に中心市街地で開催します…1千500万円

○**ホストタウン交流事業**

フィジー共和国との交流を通じ、ラグビーワールドカップ2019大会と2020年東京オリンピック・パラリンピ



○**旧県立美術館活用事業**

旧県立美術館の活用に向けた改修工事設計と運営管理計画を策定します
…6千453万円

4

子どもを 生み育てやすい 社会づくり

就労、出会い、結婚、出産、子育てと、ライフステージに合わせた施策を切れ目なく展開していきます。

全32事業 予算額10億6千147万円

● 保育士・保育教諭を対象とした
奨学金返還助成事業

新たに市内認可保育所などに就職することなどを要件に、奨学金の返還を5年間助成します…225万円(※)

● 放課後児童クラブ施設整備費補助金
…5千759万円



● 第1子保育料無償化

平成30年4月2日以降に生まれたお子さんがいる世帯を対象に、一定の所得制限のもと第1子の保育料を無償化します…629万円

○ 第2子以降保育料無償化

既存の制度の、第1子の年齢上限を撤廃するほか、平成30年4月2日以降に第3子以降が出生した場合、現行の所得制限を緩和し、第2子以降の保育料を半額助成します
…1億5千187万円

○ 児童虐待防止推進事業

児童虐待の未然防止と早期発見、早期対応に取り組むとともに、来年度に子ども未来センター(アルヴェ内)に設置する支援拠点の準備を進めます…322万円

○ 不妊治療費助成事業

不妊治療(体外受精、顕微授精など)を行った夫婦に対し、治療費の一部を助成します…7千46万円

○ 妊娠期からの相談支援事業

引き続き、市保健所にある「秋田市版ネウボラ」で、総合的な支援を行います…663万円

○ ふたりの出会い
応援事業

独身男女を対象にした「シングルズカフェ秋田」を開催するほか、あきた結婚支援センターの登録料を補助します…571万円



5 いきいきと暮らせる 健康長寿社会づくり

健康寿命を延ばし、高齢者が社会の支え手としての役割を担い、活躍できる社会をめざし、引き続きエイジフレンドリーシティの実現に取り組みます。

全21事業 予算額17億7千556万円

● 看護師・准看護師を対象とした
奨学金返還助成事業

新たに市内医療機関などに就職することなどを要件に、奨学金の返還を5年間助成します…18万円(※)

● ロタウイルスワクチン接種費助成

乳児のロタウイルスによる胃腸炎の重症化を防ぐため、予防接種費用の一部を助成します…1千27万円

○ がん検診などの実施

…2億2千609万円

○ エイジフレンドリーシティ普及啓発

市民の意識啓発を図るためのエイジフレンドリーシティカレッジや、シニア映画祭を開催します…528万円



歩いて健康！
「歩くべあきた」

○ 歩くべあきたで健康づくり

仲間とチームを組んで毎日の歩数を計測・記録し、体を動かす機会を増やしてもらう「歩くべあきた」を今年度も実施します…働く世代を対象とした事業費は70万円、65歳以上のかたを対象とした事業費は85万円

○ 認知症対策の推進

認知症初期集中支援チームの設置や「認知症カフェ」実施団体への支援、高齢者の見守り体制づくりを行います…1千89万円

○ 介護予防健康相談教育事業

いいあんべ体操教室の開催やパンフレット、DVDの配布を行うほか、新たに地域で体操を普及するサポーターを養成するなど、高齢者の健康づくりを目的とした各種事業を行います…512万円

※上記の奨学金返還助成(2件)について、今年度は事業の周知・募集のみを行います。

まだまだあります 新年度事業！

8〜10歳で紹介した成長戦略のほかにも、市ではたくさんの方の事業を行います。そのおもなものを紹介します。

●第141回秋田県種苗交換会開催経費、PR・集客イベント開催経費
10月30日(火)〜11月5日(月)に秋田駅周辺やにぎわい広場、旧空港跡地などを会場に開催。食と観光が連携した関連イベントも実施します。…9千267万円



●秋田犬ふれあい事業

秋田犬とふれあえる場を千秋公園に設け、秋田市への来訪者のおもてなし向上につなげます。…742万円

●動物園のサル舎などを整備

老朽化の著しいサル舎を、全天候型施設に整備します(完成は再来年度)。…3千37万円



「よろしく、…ワオキツネザル」

●最終処分場排水処理施設大規模改修
総合環境センター内の同施設の機械設備や電気設備の改修を行います。…2億4千349万円

●御所野配水場緊急遮断弁整備

災害時などの非常用飲料水確保と配水管破損後の流出水による二次被害を防止するため、同配水場に緊急遮断弁と応急給水栓を整備します。…5千850万円

●津波シミュレーションシステムの導入

土崎地区をモデルに、津波発生時の避難行動を映像などで学び体験学習システムを導入します。…2千969万円



●全国瞬時警報システム(Jアラート)受信設備更新

新型受信機に更新します。…773万円

●ドローンの整備

災害時の情報収集用のドローンおよび映像伝送システムを整備します。…352万円

●金足地区コミュニティセンター(仮称)の建設

老朽化した金足地域センターをコミュニティセンターに整備します(完成は来年度)。…1千990万円

●羽州街道歴史観光推進事業
ガイドマップや映像ソフトを作成し、情報発信を行います。…787万円

●バドミントン世界グランプリ(仮称)開催準備経費

平成30年度から4年連続で開催する国際大会に必要な環境整備を行います。…1千498万円

●各種証明書コンビニ交付導入事業

今年10月から、マイナンバーカードを利用して、全国のコンビニエンスストアで各種証明書を取得できるようになります。…1億3千11万円

●地域おこし協力隊活用事業

秋田市の魅力発信や、隊員の能力を活かした事業を実施し、移住を促進します。また、来年度から活動する隊員を新たに2人募集します。…1千211万円



3月に開催した移住者交流会では、地域おこし協力隊の伊藤さん(丸粋)が腕を振ったバーベキューで、交流を深めました

○移住促進事業
プチ移住体験や子育て世代への住居

に関する支援などのほか、首都圏や仙台などで移住相談も実施します。…3千417万円

○住居表示整備事業

南ヶ丘ニュータウンでの住居表示を実施するほか、牛島字東潟敷の一部ほかでの住居表示整備に向けた現地調査などを行います。…1千642万円

○泉外旭川新駅(仮称)などの整備

新駅の設置に向け、基本設計と実施設計を行います。…1億2千107万円

○南部市民サービスセンター第2期整備

南部公民館と旧牛島保育所跡地に南部市民サービスセンターの別館が7月24日(火)に開館します。…1億3千714万円

○外国語指導助手(ALT)の活用

英語教育の一層の充実を図るため、中学校・高校に派遣しているALTを、新たに小学校にも派遣します。…1千433万円



ワクワク!
の1年に

日付がないものは開催日が未定です。事業名・開催時期などは、変更になる場合がありますのでご了承ください

9月



■佐竹史料館・企画展「明治150年記念 秋田の戊辰戦争」(1日～11月25日) ▶☎(832)7892

■アキタミュージックフェスティバル(1日・2日)

▶文化振興課☎(888)5607

■アジアトライAKITA・千秋芸術祭(1日・2日)

▶文化振興課☎(888)5607

■千秋美術館・企画展「千住博展」

(22日～11月4日) ▶☎(836)7860

■団体・個人向け施設見学会

▶広報広聴課☎(888)5471

■ビューティヘルスセミナー

▶保健予防課☎(883)1178

■ウーマンワーク・ラボ…女性を対象としたワークショップ

▶生活総務課☎(888)5650

■つむぎすと講座…市民協働を促進する人材の育成 ▶中央市民サービスセンター☎(888)5642

10月



■健康のつどい(6日・7日・8日) ▶スポーツ

振興課☎(888)5611

■秋の動物ふれあいフェスティバル

(7日) ▶大森山動物園☎(828)5508

■東門ふれあいデー(仮)(7日) ▶秋田城跡歴史資料館☎(845)1837

■きらめき de サイエンス(7日)

▶自然科学学習館☎(887)5330

■弥生っこ村まつり(13日)

▶文化振興課☎(888)5607

■緑化コンクール写真展(22日～11月4日) ▶市民憲章推進協議会事務局☎(888)5653

■金融経済講演会(27日予定)

▶市民相談センター☎(888)5648

■第141回秋田県種苗交換会(30日～11月5日) ▶事務局☎(888)5722

■土崎図書館まつり▶☎(845)0572

■踊る。秋田2018

▶文化振興課☎(888)5607

■東海林太郎生誕120周年祭

▶文化振興課☎(888)5607

■団体・個人向け施設見学会

▶広報広聴課☎(888)5471

■いいあんべえ体操

教室 ▶保健予防課

☎(883)1178

■犬のしつけ教室

▶衛生検査課☎(883)1182



11月



■絆の映画上映会(17日

・18日) ▶生活総務課☎(888)5650

■子どもの虐待防止講演会

(19日) ▶子ども未来センター

☎(887)5340

■佐竹史料館・企画展「鑑と兜のおはなし」(30日～3月10日)

▶☎(832)7892

■女性の活躍推進シ

ポジウム(9日・10日

予定)▶生活総務課

☎(888)5650



■ワーク・ライフ・バランス推進イベント ▶子ども総務課☎(888)5687

■ごみ減量アクション

▶環境都市推進課☎(888)5706

■団体・個人向け施設見学会

▶広報広聴課☎(888)5471

■子犬のしつけ方パピー教室

▶衛生検査課☎(883)1182

■民俗芸能学入門講座

▶民俗芸能伝承館☎(866)7091

12月



■絆のコンサート(15日)

▶生活総務課☎(888)5650

■千秋美術館・コレクション展「墨で描く」(14日～1月27日)

▶☎(836)7860

■秋田城跡歴史資料館・企画展「秋田

城と古代の職人」(22日～2月3日)

▶☎(845)1837

1月



■新成人のつどい(仮)(13日)

▶生涯学習室☎(888)5810

■スノーウオーキング(27日) ▶太平山自然学習センター☎(827)2171

■ミュージカル「北前ザンブリコ」秋田公演 ▶文化振興課☎(888)5607

■春を言祝ぐ祝福芸の鑑賞会

▶民俗芸能伝承館☎(866)7091

■サイエンスフェスティバル(仮)

(9～13日予定)

▶自然科学学習館☎(887)5330

2月



■秋田公立美術大学附属高等学院作品展「明日のクリエイターたち」

(7日～11日) ▶☎(828)4127

■千秋美術館・コレクション展「どうぶつ美術館」(8日～3月24日)

▶☎(836)7860

■SOMPOボールゲームフェスタ in 秋田市(23日)

▶スポーツ振興課☎(888)5611

■ごみ減量アクション、食べきりアイデアカフェ

▶環境都市推進課

☎(888)5706



■子犬のしつけ方パピー教室、猫の飼い方教室

▶衛生検査課☎(883)1182

3月



■市民活動フェスタ

▶市民交流サロン☎(887)5312

*「▶」は問い合わせ先の印、「(仮)」は仮称の略です。また、講座には複数回の連続講座もあります。

平成
30
年度

イベント・講座 速報版!

詳しくは随時、
広報あきたに
掲載します!

5月から来年3月までに予定されているたくさんのイベント・講座の中から、現時点で紹介できるものをいち早くお知らせします! 年間計画を立てる際のご参考に!



日付がないものは開催日が未定です。事業名・開催時期などは、変更になる場合がありますのでご了承ください

*「▶」は問い合わせ先の印、「(仮)」は仮称の略です。また、講座には複数回の連続講座もあります。

5月



- GWはアルヴェであそぼう!
～ダンボールワールド～(3～6日)
▶自然科学学習館☎(887)5330
- 消防と子どもの集い(5日)
▶消防本部予防課☎(823)4247
- これが秋田だ! 食と芸能大祭典
(25日・26日・27日)
▶同実行委員会☎(824)1211
- 太平山前岳登山(27日)▶太平山自然学習センター☎(827)2171
- はずむ! スポーツチャレンジデー
2018 in 秋田市(30日)
▶スポーツ振興課☎(888)5611
- 子育てボランティア研修会(8日)
▶子ども未来センター☎(887)5340
- 秋田城跡学習講座(24日・25日・26日)▶秋田城跡歴史資料館
☎(845)1837
- 傾聴ボランティア養成講座
▶長寿福祉課☎(888)5666
- 犬のしつけ教室
▶衛生検査課☎(883)1182
- 消費者講座
▶市民相談センター☎(888)5648

6月



- 佐竹史料館・企画展「館蔵品による文化財展」(1日～8月26日)
▶☎(832)7892
- 水道ふれあいフェア(2日)
▶上下水道局総務課☎(823)8434
- ごみ減量アクション(2日)
▶環境都市推進課☎(888)5706
- 春の動物ふれあいフェスティバル
(3日)▶大森山動物園☎(828)5508



- 千秋美術館・コレクション展「秋田蘭画ことはじめ」(15日～7月8日)
▶☎(836)7860
- ヤートセ秋田祭(23日・24日)
▶同実行委員会☎(853)9372
- 環境教室・ホテル観察会
▶環境総務課☎(888)5705
- 団体・個人向け施設見学会
▶広報広聴課☎(888)5471
- 子育て応援講座▶子ども未来センター☎(887)5339
- いいあんべえ体操サポーター養成講座▶保健予防課☎(883)1178
- 認知症予防教室(仮)
▶長寿福祉課☎(888)5668
- お口の機能向上級
▶保健予防課☎(883)1178

7月



- 秋田公立美術大学附属高等学院
学院祭(14日)▶☎(828)4127
- サイエンスショー 体験! 南極ブリザード(仮)(15日・16日)
▶自然科学学習館☎(887)5330
- ナガサキ・土崎被爆証言講話会(15日・16日)▶企画調整課☎(888)5464
- 土崎港夷山まつり(20日・21日)
▶同実行委員会☎(845)2264
- 秋田城跡歴史資料館・企画展「古代秋田城と中世秋田湊」(20日～8月26日)▶☎(845)1837
- 親と子のふれあい写生大会(21日・22日)▶大森山動物園☎(828)5508
- 千秋美術館・企画展「華ひらく皇室文化」(21日～9月2日)
▶☎(836)7860
- 秋田港海の祭典(28日・29日)
▶同実行委員会☎(845)5983
- 発掘調査体験(28日)▶秋田城跡歴史資料館☎(845)1837

8月



- 民俗芸能合同発表会(29日予定)
▶民俗芸能伝承館☎(866)7091
- ごみ減量アクション(29日)
▶環境都市推進課☎(888)5706
- 親子でしょっけん(食検)見学
▶食肉衛生検査所☎(882)2396
- 食品ロスに関する講演会(7月か11月)▶環境都市推進課☎(888)5706
- 団体・個人向け施設見学会
▶広報広聴課☎(888)5471
- ジュニアプログラミング講座(仮)
…夏休み期間に開催予定
▶生涯学習室☎(888)5810
- 子犬のしつけ方パピー教室
▶衛生検査課☎(883)1182
- 秋田竿燈まつり(3日～6日)
▶同実行委員会☎(888)5602
- アキタ・キナイ ダンス&ミュージックライブ!(仮)(7日)▶企画調整課☎(888)5464
- 秋田市夏まつり雄物川花火大会(11日)
▶西部市民サービスセンター
☎(888)8080
- 夜の動物園(11日～15日)▶大森山動物園☎(828)5508
- 秋田市-ウラジオストク市 青少年クラシックバレエ公演(仮)(26日)
▶企画調整課☎(888)5464
- 秋田市総合防災訓練(31日)
▶防災安全対策課☎(888)5434
- 歩くべあきた…スタートイベント
▶保健予防課☎(883)1178
- 食べきりアイデアカフェ
▶環境都市推進課☎(888)5706
- 個人向け施設見学会
▶広報広聴課☎(888)5471





平成30年3月1日現在の秋田市の人口(平成27年国勢調査の結果を反映した数値)

●人口▶309,878人(-390)…男▶146,047人(-177) 女▶163,831人(-213)

2月分 出生▶136人 死亡▶302人 転入▶369人 転出▶593人

●世帯▶135,653世帯(-148) ●1年前の人口▶312,651人 ()内は前月比



市役所からのお知らせ

●文中「SC」はサービスセンターの略

秋田市電子申請・届出サービスがリニューアル

市ホームページからご利用いただける、「秋田市電子申請・届出サービス」の利用方法が変わりました。詳しくは、左記アドレスのページをご覧ください。

<http://www.city.akita.akita.jp/city/shinsei/>

●問い合わせ

情報統計課 ☎(888)5468

児童手当の手続きは遅れずに!



児童手当は、中学

3年生まで(15歳になった最初の年度末まで)の児童を養育しているかたへ支給されます。出生などで新たに対象になる場合は、申請月の翌月分から支給対象です。

ただし、月末に事由(誕生日、前住所地の転出予定日、施設退所日など)が発生した場合、その翌日から15日以内の申請であれば、事由発生の翌月分から支給できます。

で遅れずに申請してください。

公務員(独立行政法人職員を除く)は、児童手当が勤務先から支給されます。採用・派遣・退職などで、勤務先から認定または消滅となるときは、お住まいの市町村への手続きが必要な場合があります。手続きが遅れると手当の返還や支給できない月が生じる場合がありますのでご注意ください。

●問い合わせ 子ども総務課 付・支援担当 ☎(888)5689

就学援助制度をご利用ください



市内の小・中学校に通うお子さんがいる保護者のうち、経済的に困りかたに対して、負担を軽減するために学校教育にかかる費用の一部を援助しています。詳しくは、通学している学校または学事課へお問い合わせください。申請は随時受け付けます。

●問い合わせ

学事課 ☎(888)5806

文化選奨候補者の推薦

芸術・学術・文芸などの分野で優秀な作品を発表するなど、優れた業績をあげたかたに文化選奨をお贈りしています。推薦方法など、

詳しくは文化振興課へお問い合わせください。推薦書類は、同課ホームページから入手できます。

対象▶秋田市民または秋田市を拠点に活動している団体が、平成29年4月～30年3月の間に創作、発表、刊行した作品

応募締切▶4月27日(金)

●問い合わせ

文化振興課 ☎(888)5607

長崎の平和祈念式典を親子で取材しませんか

8月8日(水)から11日(土)まで長崎市に滞在し、平和祈念式典や平和に取り組んでいるかたがたを取材する親子記者を募集します。みなさんが取材した記録をもとに、主催者が「おやこ記者新聞」として発行します。

対象▶小学4～6年生のお子さんとその保護者

定員など▶抽選により全国から9組(2人1組)。旅費・宿泊代などは、主催者の日本非核宣言自治体協議会事務局(長崎市平和推進課内)が負担します

応募方法▶左記ホームページから申込書を入力し、5月7日(必着)までにお申し込みください。
<http://www.nucfajapan.com>

●問い合わせ

同協議会事務局 ☎095-844-9923

民間団体が行う自発的な活動に補助します

①②とも申請は4月27日(金)まで。詳しくは各課へどうぞ。

①障がい児(者)やそのご家族などからなる団体が行う活動に助成

対象事業▶地域で行う情報交換会や見守り活動など、共生社会の実現に向けた自発的な活動

補助上限額▶30万円

申請方法▶市役所1階の障がい福祉課または同課ホームページにある「申請の手引」に従ってお申し込みください

●問い合わせ

障がい福祉課 ☎(888)5663

FAX(888)5664

②高齢者や障がい者、児童などを対象に、民間団体が自発的に行う活動に助成

対象事業▶在宅福祉などの普及・向上を目的とする活動、健康・生きがいづくり推進事業、ボランティア活動を活発化する事業など

補助上限額▶新規30万円、2年目20万円、3年目10万円

申請方法▶市役所2階の福祉総務課地域福祉推進室または同室ホームページにある「申請の手引」に従ってお申し込みください

●問い合わせ

福祉総務課地域福祉推進室 ☎(888)5661

市の事業について、詳しくは各課へお問い合わせいただくか、下記ページをご覧ください。

▶公式ホームページ <http://www.city.akita.akita.jp/>

▶公式ツイッター <https://twitter.com/akitacity>

▶秋田市役所Facebookページ <https://www.facebook.com/city.akita>



75歳になったかたは 後期高齢者医療保険料の 特別徴収が始まります

4月の年金から初めて保険料の引き落としが始まるかたへ、3月下旬に「保険料仮徴収額決定通知書・特別徴収開始通知書」をお送りしました。

通知書に記載した保険料は、平成28年中の所得から仮算定したもので、4・6・8月の年金から引き落とされる額です。29年中の所得から算定される30年度の保険料額（本算定）は7月中旬にお知らせします。

なお、すでに2月の年金から保険料が引き落とされているかたは、同額が4月に引き落とされますが、6月・8月の引き落とし額は変更になる場合があります。

対象▼次のいずれも該当するかた
・介護保険料が引き落とされている年金が年額18万円以上で、後期高齢者医療と介護保険の保険料の合計額が年金額の2分の1以下のかた

・昨年6月1日から10月2日まで
に75歳になったかた

■75歳になった時期によって、次のとおり保険料の引き落とし開始月が異なります

①昨年10月3日から12月2日まで

- になったかた▼今年6月から
- ②昨年12月3日から今年2月2日までになったかた▼今年8月から
- ③今年2月3日から5月31日までになったかた▼今年10月から
- 問い合わせ 後期高齢医療課
☎(888)5638

高齢者用肺炎球菌 ワクチンの定期予防接種

肺炎球菌ワクチンを接種することで、肺炎の予防や重症化を防ぐ効果があります。市では、初めて肺炎球菌ワクチンの予防接種を受けるかたに対し、接種費用の一部を助成しています。

対象▼秋田市に住民登録があるかたで、このワクチンを接種したことがなく、次の①か②に該当するかた

①対象となる年齢と生年月日

対象者には4月中旬にお知らせのはがきをお送りします。はがきが届いたかたでも、今までこのワクチンを任意で接種したことがあるかたは対象外です。

：(内は該当する生年月日の期間
SⅡ昭和/TⅡ大正

65歳(S28・42～S29・41生)

70歳(S23・42～S24・41生)

75歳(S18・42～S19・41生)

80歳(S13・42～S14・41生)

- 85歳(S8・42～S9・41生)
90歳(S3・42～S4・41生)
95歳(T12・42～T13・41生)
100歳(T7・42～T8・41生)
- ②「①以外で対象となるかた」
接種日に60歳～64歳で、心臓、じん臓、呼吸器の機能に障がいまたはヒト免疫不全ウイルスによる免疫機能に障がいがあり、身体障害者手帳1級をお持ちのかた。手帳の写し(氏名、障がい名、等級がわかる部分)をお持ちください。

接種期間▼平成31年3月31日まで
接種料金(自己負担額)▼接種料金は医療機関により異なりますので、個別にお問い合わせください

- ・課税世帯のかた：医療機関が定める接種料金から、市助成額4千962円を差し引いた額
- ・非課税世帯のかた(世帯全員が非課税)：医療機関が定める接種料金から、市助成額5千962円を差し引いた額
- ・生活保護受給者：無料

接種できる医療機関▼市と契約した県内の医療機関。予約が必要な場合もありますので、直接医療機関へお問い合わせください

持ち物▼4月中旬に秋田市から送られるお知らせのはがきと、それぞれ次のものが必要です。

- ・課税世帯のかた：健康保険証
- ・非課税世帯のかた(世帯全員が

非課税)：健康保険証と直近の所得・課税証明書

・生活保護受給者：医療のしおり

◆「所得・課税証明書」は予防接種用に必要と伝えると発行手数料が無料です。健康保険証など、本人確認ができる書類を持って、市役所1階総合窓口、市民税課(市役所2階)、各市民SC(中央・東部を除く)、駅東SC、岩見三内・大正寺の各連絡所で手続きしてください。

◆予防接種の対象要件に該当するかたで、東日本大震災による原発避難者特例法に基づく指定市町村から秋田市へ避難しているかたは接種券が必要です。

●問い合わせ
健康管理課☎(883)1179

国保日帰り人間ドック 申請は4月9日(月)から

秋田市国民健康保険の日帰り人間ドックの受診申請を、4月9日(月)から13日(金)まで、特定健診課(市役所1階)、各市民SC(中央・東部を除く)などで受け付けます。詳しくは、広報あきた3月16日号11ページをご覧ください。

●問い合わせ
特定健診課☎(888)5636



親子で遊ぼう

★参加無料 ★直接会場へ

会場	催し(お子さんの対象)	内容	日時
子ども未来センター(アルヴェ5階) ☎(887)5340	ぴよんぴよん広場 (1歳7か月~3歳)	こいのぼりを作ろう!	4/19(木) ①10:15~10:45 ②10:50~11:20
東部子育て交流ひろば☎(853)1082	ぱるぱる工作(就学前)	こいのぼり作り	4/18(水)10:30~10:50
北部子育て交流ひろば ☎(893)5985	ボールプールで遊ぼうday・ 子どもの日フォトday(就学前)	ボールプールで遊んだり、 かぶとをかぶって記念写真	4/10(火)・11(水)、 10:30~16:00
	つくってポン!!(就学前)	こいのぼりかぶと作り(先着30人)	4/18(水)10:30~11:00
	おうた・おはなしタイム(就学前)	手遊びや季節の歌を楽しもう	4/20(金)10:30~10:45
雄和子育て交流ひろば ☎(886)5530	ぐんぐん~身体測定~(就学前)	成長を記録するカードも	4/16(月) 9:00~11:30
	親子ダンスタイム(就学前)	親子で簡単なダンス	4/17(火)15:00~15:10
	おもちゃのチャチャチャ工作(就学前)	こいのぼりを作ろう	4/24(火)10:30~10:50
フォンテ文庫(フォンテAKITA6階) ☎(893)6167	おはなし会(2~6歳)	大きな絵本や紙芝居	4/14(土)11:30~12:00
	パンダのえほん修理屋さん(どなたでも)	破損した絵本の修理	4/21(土)10:30~12:00
	作ってあそぼう工作会(2歳~小3)	「首ふりザウルス」作り	4/21(土)11:30~12:00
子ども広場(フォンテAKITA6階) ☎(893)6075	スマイルベビー(0歳)	ふれあい遊び(バスタオルが必要)	4/16(月)10:30~11:00
	スマイルキッズ(1歳以上)	シール貼り遊び	4/23(月)10:30~11:30

(土)13:00~15:30 **会場**▶市保健センター(八橋) **定員**▶36組(抽選)

申込▶往復はがきの往信用に、2人の氏名(ふりがな)、生年月日、住所、電話番号、開催日時点の妊娠週数と出産予定日を、返信用に住所、氏名を書いて4月23日(月)(必着)まで、〒010-0976 八橋南一丁目8-3 子ども健康課☎(883)1174

育児相談



保健師、栄養士が個別相談に応じます。電話相談は随時。

対象▶乳幼児と保護者 **日時**▶4月24日(火)9:00~12:00 **会場**▶市保健センター(八橋) **先着**▶3組

申込▶子ども健康課☎(883)1174

プレママのすこやか食べルーム

妊娠中の食事とお口の衛生についての講話、軽体操、試食、相談など。

対象▶おおむね妊娠35週までの妊婦さんと家族 **日時**▶4月27日(金)10:00~12:00 **会場**▶市保健センター(八橋) **定員**▶15組

申込▶子ども健康課☎(883)1174

離乳食教室

離乳食の進め方、試食、個別相談など。「初期」は調理実技、「中期」「後期」は食品の調理法、歯の手入れ法も。

*太字の()内は対象と定員(先着)。

初期離乳食教室(生後4~5か月。40組)

5月14日(月)10:00~12:00

中期離乳食教室(生後6~7か月。30組)

5月15日(火)10:00~12:00

後期離乳食教室(生後8~11か月。30組)

5月25日(金)10:00~12:00

会場▶市保健センター(八橋)

申込▶4月18日(水)8:30から子ども健康課☎(883)1174・1175

地域で育児★

太字の()内は対象。問い合わせ先の◎は、各地区の主任児童委員さんの印。

■**チャイルド中通(就園前)** 4月17日(火)・24日(火)、10:00~11:30、中通児童館で。問▶◎高橋さん☎090-2982-0427(17:00以降)

■**築山きりんクラブ(就学前)** 4月18日(水)10:00~11:30、築山児童センターで。問▶◎岡田さん☎080-1846-7064

■**おおすみキッズ(就学前)** 4月19日(木)10:00~12:00、大住児童館で。問▶◎小松さん☎(839)5189

■**だっこちゃん(6か月~就園前)** 4月24日(火)10:00~11:30、勝平児童センターで。問▶◎浅野さん☎090-5232-1933

■**ほっと広場(0~5歳)** 4月23日

(月)10:00~11:30、広面児童館で。保険料1家族50円。

問▶HOTの会の堀江さん☎(837)0584

■**ふれあいちびっ子ひろば** 対象は1歳~就園前のお子さんと保護者。毎月第1木曜(祝日を除く)、10:30~11:30、御所野交流(ふれあい)センターで。お遊戯、紙工作、親子で運動などを楽しみながら育児相談を行います。問▶同センター☎(826)0671

■**新日本婦人の会秋田支部の体験会**

①**親子リズム** 対象は1歳~就園前のお子さん。4月13日(金)・20日(金)、10:30~12:00、川尻地区コミセン2階で。申込▶同会の大高さん

☎090-2847-5873

②**赤ちゃんマッサージ** 対象は3か月~1歳のお子さん。4月19日(木)、5月17日(木)、10:30~12:00、中央市民SC音楽室1(市役所3階)で。

申込▶同会☎(836)3356

園開放で遊ぼう

太字の()内は園の所在地とお子さんの対象。持ち物などはお問い合わせ。

■**勝平保育園(新屋・0~5歳)**

4月19日(木)9:30~11:00。

問▶☎(823)4520

■**日新保育園(新屋町・0~5歳)**

4月26日(木)9:45~11:00。

問▶☎(828)3211



*料金の記載がないものは無料です。*申込方法がないものは直接会場へ。
*文中「SC」はサービスセンターの略。

各子育て交流
ひろばの場所

中央＝市役所2階、東部・南部・雄和＝各市民SC1階
西部・北部・河辺＝各市民SC2階

地域の幼児学級へどうぞ

★なんぴあきつず

対象▶2～4歳のお子さんと保護者 日時▶5月から12月までの第2火曜、10:00～11:30 会場▶南部市民SCほか
先着▶15組 申込▶4月9日(月)9:00から南部市民SC☎(838)1217



★ひなたぼっ子

対象▶就園前のお子さんと保護者 日時▶5月から2月までに8回、10:30～11:30(移動学習時は時間変更あり)
会場▶河辺市民SCほか 先着▶15組 申込▶往復はがきに、住所、お子さんと保護者の氏名(ふりがな)、電話番号、お子さんの性別・生年月日を書いて、4月27日(金)(必着)まで、〒019-2692 河辺和田字北条ヶ崎38-2 河辺市民SC「ひなたぼっ子」係 ☎(882)5171

★トン東キッズ

対象▶東部地域に住む就学前のお子さんと保護者 日時▶5月8日(火)から2月12日(火)までに10回、10:00～11:30 会場▶東部市民SC 保険料▶1人100円 定員▶20組 申込▶4月9日(月)から25日(水)までに東部市民SC☎(853)1389(平日9:00～17:00)

★北・ら・らキッズ

対象▶1～4歳の就園前のお子さんと保護者 日時▶5月9日(水)から3月までの原則第1水曜、10:00～11:30 会場▶下新城交流センター(旧北部公民館)…移動学習時は実費負担あり
先着▶20組 申込▶4月10日(火)から20日(金)までに北部市民SC☎(893)5969

★子育てママのふれあい広場

対象▶西部地域周辺に住む就園前のお子さんと保護者 日時▶5月17日(木)から2月までに9回、10:00～11:30 会場▶西部市民SCほか 年会費▶1家族300円 先着▶40組 申込▶往復はがきに、住所、お子さんと保護者の氏名(ふりがな)、電話番号、お子さんの性別・生年月日を書いて4月27日(金)(必着)まで、〒010-1637 新屋扇町13-34 西部市民SC「子育てママのふれあい広場」係☎(826)9004

プレマトーク



助産師を囲んで妊娠・出産や子育ての悩みなどについておしゃべり。

対象▶妊娠35週頃までの妊婦さん 日時▶4月23日(月)10:00～11:00 会場▶市保健所(八橋) 先着▶10人 申込▶子ども健康課☎(883)1175

産後のママトーク

助産師を囲んで産後の心や身体のこと、毎日の育児についておしゃべり。

対象▶産後6か月頃までの母親(お子さんも一緒にどうぞ) 日時▶4月25日(水)10:00～11:30 会場▶市保健センター(八橋) 先着▶10組 申込▶子ども健康課☎(883)1175

乳幼児健康診査

子ども健康課☎(883)1174



母子健康手帳別冊をよく読んで受診しましょう。風邪や感染性の病気にかかっているときはご遠慮ください。別冊をお持ちでない場合は、子ども健康課へお問い合わせください。

◆4か月・7か月・10か月児健診

対象▶4・7・10か月になった日から、それぞれ満5か月・満8か月・満11か月になる前日までのお子さん 会場▶母子健康手帳別冊に記載した協力医療機関

◆1歳6か月児健診

日時と会場▶右上表参照 持ち物▶母子健康手帳と別冊のアンケート(事前に記入してください)、バスタオル

◆3歳児健診

視力・聴覚検査は自宅で行ってきてください。日時と会場▶右上表参照 持ち物▶母子健康手帳と別冊のアンケート(事前に記入してください)、尿検査セット(尿を容器に採って)、バスタオル

*平成29年8月1日以降に転入されたお子さんには、アンケートと尿検査セットを健診の前の月に郵送します。届かない場合は子ども健康課にご連絡ください。

1歳6か月児・3歳児健診の対象地区ごとの健診日

■旧秋田市の各地区

受付時間▶12:45～13:30

会場▶市保健センター(八橋) 対象▶1歳6か月児健診…平成28年10月生まれの1歳7か月児、3歳児健診…平成26年11月生まれの3歳6か月児

■旧秋田市の対象地区と健診日

対象地区	寺内・八橋・泉・保戸野・山王・川尻・川元・旭南・旭北・高陽・大町・中通・南通・楢山
健診日	1歳6か月児健診▶5月9日(水) 3歳児健診▶5月18日(金)

対象地区	旭川・外旭川・新藤田・濁川・添川・山内・仁別・千秋・手形・蛇野・手形山・東通・広面・柳田・下北手・太平・横森・桜・桜ガ丘・桜台・大平台・上北手・山手台
健診日	1歳6か月児健診▶5月10日(木) 3歳児健診▶5月22日(火)

対象地区	土崎・港北・将軍野・飯島・金足・上新城・下新城
健診日	1歳6か月児健診▶5月16日(水) 3歳児健診▶5月23日(水)

対象地区	牛島・卸町・大住・仁井田・御野場・四ツ小屋・御所野・茨島・新屋・勝平・豊岩・浜田・下浜・向浜
健診日	1歳6か月児健診▶5月17日(木) 3歳児健診▶5月24日(木)

■河辺・雄和の各地区

受付時間▶12:45～13:30

会場▶河辺総合福祉交流センター

対象▶1歳6か月児健診…平成28年8～10月生まれ、3歳児健診…平成26年10月～12月生まれ
実施日▶1歳6か月児健診…5月11日(金)、3歳児健診…6月19日(火)

2人でTry! パパ・ママれっすん

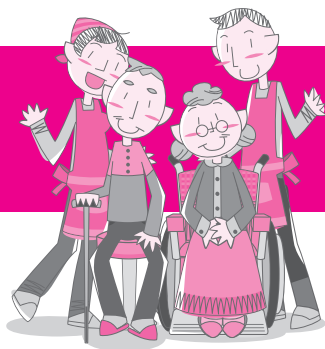
赤ちゃんのお風呂の入れ方体験や助産師の講話、保健サービスの紹介。

対象▶開催日に妊娠16～35週の妊婦さんとパートナー 日時▶5月12日

みんなで支え合う介護保険

平成30年度 65歳以上のかたの介護保険料

問い合わせ 介護保険課 ☎(888)5672



■特別徴収(年金からの引き落とし)の場合

納入通知書(仮算定)はお送りしません。4月・6月・8月に引き落としされる保険料額は、前回(2月)と同額です。10月以降に引き落としされる保険料額で、平成30年度の介護保険料(年額)に調整します。

なお、6月・8月の保険料額に変更がある場合には、4月中に個別にお知らせします。

■普通徴収(金融機関の窓口や口座振替での納付)の場合

平成30年度の介護保険料の納入通知書は、6月下旬以降にお送りします。口座振替をご希望のかたは、金融機関(ゆうちょ銀行も可)窓口へ納入通知書、預金通帳、印鑑をお持ちになりお申し込みください。

なお、介護保険料の納付方法が特別徴収に変更される場合は、通知書でお知らせします。

■納付に関する相談

災害、病気、失業などにより保険料を納めることが困難になった場合や、市町村民税非課税世帯で一定条件を満たすかたは、申請により保険料の減免を受けられる場合がありますのでご相談ください。

所得段階	対象者	保険料年額
第1段階	生活保護受給者、世帯全員が市町村民税非課税の老齢福祉年金受給者、世帯員全員が市町村民税非課税で本人の公的年金収入額と合計所得金額の合計が80万円以下のかた	33,653 円
第2段階	世帯全員が市町村民税非課税で、本人の公的年金収入額と合計所得金額の合計が120万円以下のかた	52,349 円
第3段階	世帯全員が市町村民税非課税で、本人の公的年金収入額と合計所得金額の合計が120万円を超えるかた	56,088 円
第4段階	本人が市町村民税非課税で、公的年金収入額と合計所得金額の合計が80万円以下のかた	67,306 円
第5段階	本人が市町村民税非課税で、公的年金収入額と合計所得金額の合計が80万円を超えるかた	74,784 円
第6段階	本人が市町村民税課税のかた (合計所得金額が120万円未満)	89,741 円
第7段階	本人が市町村民税課税のかた (合計所得金額が120万円以上150万円未満)	97,220 円
第8段階	本人が市町村民税課税のかた (合計所得金額が150万円以上180万円未満)	112,176 円
第9段階	本人が市町村民税課税のかた (合計所得金額が180万円以上250万円未満)	119,655 円
第10段階	本人が市町村民税課税のかた (合計所得金額が250万円以上300万円未満)	127,133 円
第11段階	本人が市町村民税課税のかた (合計所得金額が300万円以上400万円未満)	130,872 円
第12段階	本人が市町村民税課税のかた (合計所得金額が400万円以上)	134,612 円

*表中の公的年金には、非課税年金(遺族年金・障害年金)を含みません。

*第1段階から第5段階の合計所得金額には、公的年金収入額に係る所得金額を含みません。

自宅で介護しているかたに介護用品を支給します 問い合わせ 介護保険課認定担当 ☎(888)5675

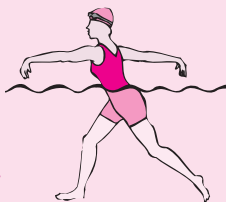
自宅でご家族を介護しているかたに、「紙おむつ」「尿取りパッド」「清拭剤」「ドライシャンプー」「使い捨て手袋」などを月額6,250円まで現物支給します。

【対象】「要介護4か5」で「介護保険料の所得段階が1～3段階(65歳未満の場合、本人が市町村民税非課税)」のご家族を自宅で介護しているかた

【申請方法】 申請書は、介護保険課(市役所2階)または各市民サービスセンター(中央・東部を除く)で配布しています。4月は16日(月)までに、7月・10月・1月は各月7日まで、それぞれ翌月からの3か月分を申請してください



水中運動で 介護予防！



はつらつくらぶ

水中運動やストレッチ、筋力トレーニングなど、介護予防に役立つ運動を行います。運動の後は各施設で入浴もできます。送迎バスあり。

対象▶65歳以上で、介護者なしで参加できるかた。着替えなどが自立していて、原則すべてに参加できることが条件です **時間**▶10:00~15:00
参加費▶1回411円(昼食は各自で)
定員(選考により)▶各23人

申し込み 4月13日(金)まで
長寿福祉課☎(888)5668

↓会場=クアドーム ザ・ブーン↓

第1コース(すべて月曜) 5月14日・21日、6月4日・11日・25日、7月2日
[バス…秋田駅東口→会場]

第2コース(すべて水曜) 5月16日・23日、6月6日・13日・27日、7月4日
[バス…秋田駅東口→会場]

↓会場=ユフォーレ↓

第3コース(すべて月曜) 5月7日・21日、6月4日・18日・25日、7月9日
[バス…NHK前→マルダイ広面店バス停→樋ノ沖バス停→ツルハ広面北店前バス停→谷内佐渡中丁バス停→太平八田上丁バス停→青葉台バス停→会場]

第4コース(すべて金曜) 5月11日・18日、6月1日・15日・29日、7月13日
[バス…雄和地区→畑谷地区→戸島地区→岩見地区→会場]

↓会場=中央シルバーエリア↓

第5コース(すべて木曜) 5月10日・24日、6月7日・21日、7月5日・19日
[バス…秋田駅東口→東通→城東十字路→横山金足線通り→会場]

第6コース(すべて木曜) 5月17日・31日、6月14日・28日、7月12日・26日
[バス…秋田駅東口→南通→有楽町→イオン中央店→秋田南高校→仁井田新田交差点→御野場団地→会場]

65歳以上のかたが対象です。時間は10:00~12:00。参加無料。直接会場へどうぞ。

いきいきサロン

- ◆**体を動かそうADL体操** 4月11日(水)、八橋老人いこいの家で。☎(862)6025
- ◆**からだイキイキ3B体操** 4月17日(火)、大森山老人と子どもの家で。☎(828)1651
- ◆**秋田民謡手踊り教室** 4月19日(木)、飯島老人いこいの家で。扇子があるかたはお持ちください。☎(845)3692

65歳以上で要介護認定を受けていないかたが対象です。ボランティア活動をしてポイントを集めると、1年間で最大5,000円の交付金が受けられます。

愛称 ほっこりさん



希望されるかたは、介護保険被保険者証と保険料230円をお持ちになり、直接、下記講習会会場へお越しください。

- 【講習会日程】** - 時間は14:00~15:30 -
- ▶4月12日(木)=市老人福祉センター(八橋)
 - ▶4月20日(金)=河辺総合福祉交流センター
 - ▶4月27日(金)=雄和ふれあいプラザ
- 問▶秋田市社会福祉協議会☎(862)7445

介護支援ボランティア登録講習会

健康・生きがい・仲間づくり！

【対象】 金足、下新城、上新城、飯島の各地区に住む60歳以上のかた **【日時】** 5月16日(水)から3月までに毎月1回、原則第3水曜の13:30~15:00 **【会場】** 下新城交流センター(旧北部公民館) **【参加費】** 1,500円 **【先着】** 40人 **【申し込み】** 4月10日(火)から20日(金)までに北部市民SC☎(893)5969

北部高齢者大学

【対象】 土崎、飯島、港北、将軍野、寺内、外旭川の各地区に住む60歳以上のかた **【日時】** 5月24日(木)から3月14日(木)までに11回、13:30~15:00 **【会場】** 北部市民SC **【年会費】** 1,500円 **【先着】** 130人 **【申し込み】** 4月9日(月)から27日(金)までに北部市民SC☎(893)5969

しおかぜ大学

ブックスタートパックで 読み聞かせデビュー♪



赤ちゃんへの絵本の読み聞かせの後に、絵本2冊などが入ったブックスタートパック(右)を差し上げます。右表の都合のよい日にお子さんと一緒に、直接会場へお越しください。



問い合わせ 子育て課 ☎(888)5692

- 対象** 市内に在住し、参加日時時点で4か月以上1歳未満の赤ちゃんとその保護者
- 持ち物** 母子健康手帳と参加申込書(出生・転入届の提出時にお配りしています。各会場にもあります)

会場	実施日	時間	
フォンテ文庫(フォンテAKITA6階)	毎週土曜	①10:15~10:45 ②15:15~15:45	
子ども未来センター(アルヴェ5階)	4/24(火)、5/15(火)	10:15~11:15	
ほくとライブラリー	土崎図書館(※)	4/ 5(木)、5/10(木)	
	新屋図書館	4/11(水)、5/ 9(水)	
	明徳館河辺分館	4/17(火)、5/15(火)	
	雄和図書館	5/ 1(火)	
子育て交流ひろば	中央市民サービスセンター	4/19(木)、5/31(木)	10:00~11:00
	東部市民サービスセンター	4/25(水)、5/22(火)	10:00~11:00
	西部市民サービスセンター	4/18(水)、5/16(水)	11:00~12:00
	南部市民サービスセンター	4/23(月)、5/14(月)	10:30~11:30
	北部市民サービスセンター	4/20(金)、5/18(金)	10:00~11:00
	河辺市民サービスセンター	4/11(水)、5/ 9(水)	10:00~11:00
	雄和市民サービスセンター	4/ 9(月)、5/14(月)	10:00~11:00

◆6月以降の日程は、子ども育成課ホームページをご覧ください

※4月から6月まで休館中のため、北部市民サービスセンターで行います。

太平山リゾート公園へおいでよ♪

春のファミリーハイキング

日時 4月29日(日)9:50~14:00
集合 太平山自然学習センター



中学生以下のお子さんと保護者が対象です。太平山リゾート公園内のハイキングと妙見山などの軽登山を行います。秋田駅東口から送迎バスがでます。保険料1人50円。定員15家族(初めてのかたを優先したうえで抽選)。

申し込み

はがき(1家族1通)に、催し名、住所、参加者の氏名、年齢、電話・FAX番号を書いて4月7日(土)から12日(木)(必着)までに、〒010-0824 仁別字マンタラメ227-1 太平山自然学習センター ☎(827)2171

屋外施設が春のオープン

冬期間鎖していた太平山リゾート公園内の屋外施設がオープンします。ぜひご利用ください。なお、天候などにより予定が変わる場合がありますのでご了承ください。

- 4月1日からオープンしています→グラウンド・ゴルフ場
- 4月15日(日)からオープン→オートキャンプ場、新オートキャンプ場、無料キャンプ場、バンガロー、テニスコート
- 通年営業→クアドーム ザ・ブーン、森林学習館木こりの宿、トレーラーハウス



問 太平山リゾート公園総合案内所 ☎(827)2270

(ただし、グラウンド・ゴルフ場は ☎(827)2688へ、ザ・ブーンは ☎(827)2301へ、木こりの宿は ☎(827)2111へ)

◆ザ・ブーンは施設の定期点検のため、4月9日(月)から20日(金)まで休館します。ご了承ください。

春らんまんの千秋公園で



春の野鳥観察

4月28日(土)8:30~11:00

アルヴェ4階の自然科学学習館に集合して、千秋公園へバスで移動

参加無料 先着20人

対象 小学生以上のかた
(小3以下は保護者同伴)

申し込み 4月17日(火)16:00から
自然科学学習館 ☎(887)5330



▼「情報チャンネルa」は、市関連の情報を優先して提供していますので、依頼があったものすべてを掲載できない場合があります。ご了承ください

情報チャンネルa

▶料金の記載がないものは無料です ▶申込方法がないものは直接会場へ

■文中「SC」はサービスセンターの略。

案内・健康

平成30年度の慰霊巡拝

厚生労働省では、旧主要戦域などにおける戦没者を慰霊するため、ご遺族を対象とした慰霊巡拝を実施しています。参加費など、詳しくはお問い合わせください。

実施地域▶旧ソ連、中国、硫黄島、北ボルネオ、ビスマーク諸島、パラオ諸島、ミャンマー、フィリピン、東部ニューギニア

問▶県福祉政策課 ☎(860)1318

食生活相談

栄養士が応じます。日時▶4月19日(木)9:30～16:30 **会場**▶市保健センター(八橋) **先着**▶5人

申込▶4月9日(月)8:30から保健予防課 ☎(883)1178

思いを語り合いませんか

■若者の語り場 **対象**▶39歳以下のかた **日時**▶4月7日(土)15:00～17:00 **会場**▶中央市民SC洋室6(市役所2階) **参加費**▶500円 **問**▶NPO目的のある旅の草野さん ☎080-3088-7506

■KHJ秋田ばっけの会の集い **対象**▶ひきこもりのかた **日時**▶4月14日(土)・21日(土)、13:30～15:30(14日はご家族もどうぞ) **会場**▶中央市民SC(市役所3階)。

14日は洋室4、21日は和室1 問▶同会事務局 ☎090-9539-2365

■認知症の人と家族のつどい **日時**▶4月15日(日)13:30～15:30 **会場**▶ジョイナス研修室(千秋) **問**▶認知症の人と家族の会秋田県支部 ☎(866)0391

■遺族の集い・コスモスの会 **大切な人を自死や災害死などの突然死で亡くされたかたの集いです。日時**▶4月21日(土)13:00～16:00(個人ケアは要予約で15:20～) **会場**▶県社会福祉会館(旭北) **お茶代**▶300円 **問**▶秋田グリーンケア研究会 ☎080-5000-8706

■介護者のつどい 寝たきりや認知症のかたなどを介護する上での悩みや思いを話し合います。日時▶4月25日(水)13:30～15:00 **会場**▶市保健センター(八橋) **問**▶つどい代表の小野さん ☎090-9037-4482

みんなの掲示板③

■協会けんぽの保険料率が4月納付分から変わります 秋田支部の健康保険料率が引き下げられ10.13%となります。また、40から64歳までのかたに対する介護保険料率は、全国一律1.57%となります。問▶協会けんぽ秋田支部 ☎(883)1841

■心といのちのホットライン **対象**▶39歳以下で悩みのあるかた **日時**▶4月11日(水)・18日(水)、

10:00～16:00 問▶NPO法人秋田県就労・生活自立サポートセンター ☎090-6623-9641

■ホスピス緩和ケア市民公開講座 **日時**▶4月14日(土)13:30～14:00 **会場**▶にぎわい交流館3階多目的ホール **定員**▶250人 **申込**▶申込方法などは外旭川病院医療相談室へお問い合わせを。☎(868)5511

■リンパ浮腫について話そう **対象**▶リンパ浮腫で悩んでいるかたやご家族 **日時**▶4月14日(土)・15日(日)、13:00～15:00 **会場**▶秋田大学医学系研究棟1階「暮らしの保健室」 **参加費**▶100円 **定員**▶各20人 **申込**▶4月12日(木)まで、治療スペースしずく ☎(874)9694

■ふれあい法律相談 伊勢昌弘弁護士が応じます。申し込みは1つの相談につき年度内1回まで。日時▶4月16日(月)10:00～12:00 **会場**▶市老人福祉センター(八橋) **先着**▶6人(初めてのかた優先) **申込**▶4月9日(月)10:00から市社協ふれあい福祉相談センター ☎(863)6006

■NPO法人秋田 おでかけ支援ネットの駅前子ども食堂 **対象**▶高校生以下(小学生以下は保護者同伴) **日時**▶4月21日(土)18:00～19:30 **会場**▶フォンテAKITA地下フードコート内 **参加費**▶300円(同伴の大人は500円) **申込**▶4月20日(金)まで担当の米塚さん ☎080-3333-2642

*市関連以外の掲載事業は、市が特に推奨するものではありません。参加内容は、主催者に事前によくご確認ください。生じたトラブルに関して、市は責任を負いかねます。

LOOK!

市政番組今月のオススメ

15分番組「わがまち大好き秋田市長です」歴史と文化を未来へつなぐ～土崎みなと歴史伝承館～▶4/15(日)放送



地域の人づくり・まちづくり・にぎわいづくりをめざしオープンした土崎みなと歴史伝承館。番組では、地域のかたの思いを交えながら、施設の概要、土崎がたどってきた歴史などを紹介します。

テレビ	5分番組	ABS「こんにちは秋田市から」	土 11:40～ 日 11:55～
		AAB「いきいき秋田市から」	月 15:45～ 水 15:45～
		AKT「こんばんは秋田市から」	水 22:54～
	*5分番組は秋田ケーブルテレビでも放送しています。		
ラジオ	15分番組	ABS「わがまち大好き秋田市長です」(手話通訳放送)	4/15(日)11:40～11:55
		エフエム秋田「秋田市マンデー555」	日 17:55～
		ABS ラジオ「秋田市今週のいちネタ」	水 10:30～
		エフエム橋台「午後スタ」	水 13:20～

*最新の情報は、広報広聴課ホームページで。☎(888)5471 http://www.city.akita.akita.jp/stream/tvkouhou_default.htm

(金)まで、日本女子テニス連盟秋田県支部の三森さん☎(823)8085

■初心者そば打ち講習会

日時▶5月26日(土)10:00~15:00
会場▶遊学舎 受講料▶2,160円

定員(抽選)▶10人 申込▶往復はがきに、住所、氏名(ふりがな)、年齢、電話番号を書いて、5月9日(水)(必着)まで、〒010-1403 上北手荒巻字堺切24-2 遊学舎内郵便箱25番遊楽庵☎(839)0162

■点訳・音訳奉仕員養成講座 視覚障がいのあるかたに、点字の本や録音図書を作るボランティアを養成します。事前説明会は5月8日(火)。日時▶6月6日(水)から3月6日(水)までに30回。点訳は水曜、音訳は木曜を予定、10:00~12:00 テキスト代▶実費 定員▶各10人 会場・申込▶秋田県点字図書館(土崎港)☎(845)0031

催し

卸売市場開放デー

水産物や青果、花きを特別販売。
日時▶4月21日(土)9:00~12:00
会場▶卸売市場(外旭川) 問▶秋田市場マネジメント☎(869)5294

秋田みなと振興会 春のふれあい祭り

港ばやし、民舞、子ども民謡ショーなどの演芸、出店など。ミニSL(15:00まで)もあるよ!

日時▶4月21日(土)10:00~16:00
会場▶陸上自衛隊秋田駐屯地内(駐車場はありませんのでご了承ください) 問▶秋田みなと振興会事務局☎(845)2264

もの×まちさんぽ 2018春

新屋地区の町屋や商店などに点在する手作り作品を見たり購入したりできます。日時▶4月21日(土)・22日(日)、10:00~16:00 会場▶新屋表町・元町・日吉町の商店など 問▶事務局(ココラボラトリー内)の後藤さん☎(866)1559

新屋衆ガイドのうらみちさんぽ

新屋在住のかたによる地域の名所・旧跡案内など。日時▶4月21日

自然を大切に!

サケ稚魚放流体験

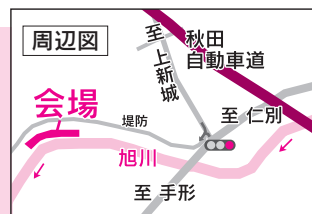
日時 4月14日(土)10:30~12:00

会場 添川字飛鳥田の河川敷公園



3歳以上のお子さんが対象です。保護者同伴でお越しください。長靴とバケツを持って、直接会場へどうぞ。なお、雨天順延の場合は22日(日)に開催します。順延は、14日8:00に秋田青年会議所ホームページに掲載します。http://www.akitajc.jp

●問い合わせ 農業農村振興課☎(888)5738



(土)13:00~15:00 集合▶西部市民SC 資料代▶500円(大学生以下無料・飲み物付) 定員▶40人(小学生以下は保護者同伴)

申込▶新屋参画屋の佐々木さんへ、電話またはEメールで住所、氏名、年齢、連絡先をお知らせください。☎(828)8095
Eメール araya.sankakuya@gmail.com

演奏会へようこそ!

■国際ソロプチミスト秋田チャリティーコンサート 日時▶4月14日(土)14:00~ 会場▶アトリオン音楽ホール 前売券▶2,000円 問▶国際ソロプチミスト秋田の大野さん☎(834)2226

■秋田吹奏楽団第40回記念定期演奏会 日時▶4月15日(日)14:00~ 会場▶文化会館 入場料▶1,000円(中・高校生800円、小学生以下無料) 問▶同楽団の中村さん ☎(853)1832

■秋田青少年オーケストラ第41回定期演奏会 日時▶4月15日(日)14:30~ 会場▶アトリオン音楽ホール 入場料▶1,000円(小・中高生800円) 問▶代表の羽川さん ☎(835)6355

事業者向け省エネ補助金説明会

省エネ設備などに対する補助事業を紹介するほか、個別相談にも応じます。対象▶市内に事務所などがある中小企業、医療法人、社会福祉法人など 日時▶4月24日(火)14:00~16:00 会場▶市役所5階の正庁 先着▶80人 申込▶4月20日(金)まで環境総務課 ☎(888)5704

みんなの掲示板②

■講演「地域に生きる劇場」

わらび座の山川龍巳代表取締役社長が講師。日時▶4月21日(土)13:30~15:00 会場▶ほくとライブラリー中央図書館明德館2階研修ホール 定員▶60人 問▶明德館こんわ会事務局☎(831)4072

■花の高尾山で「カタクリの観察会」 日時▶4月22日(日)9:30~12:00 集合▶雄和高尾山の横長根駐車場 参加費▶1,000円 先着▶30人 申込▶4月9日(月)9:00から雄和自然観察協会の伊藤さん ☎090-9535-4941

■民謡碑まつり

実施日▶4月22日(日) 内容▶10:30~大森山公園内グリーン広場付近にある民謡碑の前で式典、12:00~懇親会(昼食は各自)とのど自慢大会を大森山老人と子どもの家で行います 申込▶4月15日(日)まで秋田県民謡協会の佐藤さん ☎080-5563-3176

■愛の芸能祭

日時▶4月22日(日)12:00~16:00 会場▶県民会館 入場料▶1,000円 問▶秋田県赤十字芸能奉仕団事務局の中村さん☎090-1932-8699

■春季グラウンド・ゴルフ大会

開催日▶4月29日(日)(受け付けは8:10~) 会場▶太平山リゾート公園グラウンド・ゴルフ場 参加費▶1人1,000円 先着▶320人 申込▶申込書に参加費を添えて、4月20日(金)までに同グラウンド・ゴルフ場へ。詳しくは、秋田市グラウンド・ゴルフ協会の高橋さんへ。☎(845)7338

情報チャンネルa

▶料金の記載がないものは無料です ▶申込方法がないものは直接会場へ

■文中「SC」はサービスセンターの略。

講座

秋田民謡講座

「本荘追分」「秋田長持唄」など、6曲を学びます。日時▶5月10日(木)から10月25日(木)までの毎月第2・第4木曜に12回、14:00～15:30 会場▶民俗芸能伝承館
定員▶80人 申込▶往復はがき(1人1枚)に、講座名、住所、氏名、年齢、電話番号を書いて、4月19日(木)(消印有効)まで、〒010-0921 大町一丁目3-30 民俗芸能伝承館☎(866)7091

古文書解読講座

下浜八田の肝煎文書「鈴木家文書」や「小山村文書」など、地域の古文書資料を解読します。研修視察も行います。日時▶毎月第2・第4水曜、13:30～16:00 会場▶ほくとライブラリー雄和図書館
申込▶同図書館☎(886)2853

戸賀浜の番屋料理教室

県漁協・女性部有志「戸賀浜のかあちゃん」が講師。旬の魚料理。対象▶18歳以上で全日程参加できるかた(お子さん連れは不可) 日時▶4月24日(火)、5月22日(火)、6月26日(火)、10:00～13:00 会場▶卸売市場(外旭川) 材料費など▶各1,000円 定員(抽選)▶18人 申込▶はがきに、教室名、住所、氏名、年齢、電話番号を書いて、4月13日(金)まで、〒010-0802 外旭川字待合28 あきた市場マネジメント☎(869)5294

ひとり親家庭のかたが対象の講習会

就職に必要な技術を習得します。ひとり親家庭の母、父、寡婦が対象です。テキスト代などは実費。定員各10人。詳しい受講要件

は、秋田県ひとり親家庭就業・自立支援センターへお問い合わせください。☎(896)1531

①パソコン講座(個別コース)

スケジュールは各自調整。実施日▶4月から2月までに10回 会場▶秋田パソコンスクール内(山王)

②介護職員初任者研修

日程▶4月から2月まで(申込時から4か月間) 会場▶商工中金第一生命秋田ビル(中通)5階 申込▶随時受け付けます。締め切りは9月末

要約筆記者養成講座

聴覚障がい者に、手書きで音声情報を伝える専門職を養成します。

対象▶要約筆記者として平日も活動できるかた 日時▶5月12日(土)から10月27日(土)までの土曜に24回、13:00～17:00(初日と最終日は別時間) 会場▶市老人福祉センター テキスト代▶3,600円 定員(抽選)▶8人 申込▶はがきかFAXで、住所、氏名(ふりがな)、電話・FAX番号、受講理由を、4月28日(土)(必着)までにお知らせください。〒010-0022 檜山南中町8-2 秋田県難聴者・中途失聴者協会 中川真理子さんFAX(833)6428 問▶FAXの場合=(833)6428 電話の場合=障がい福祉課 ☎(888)5663

コミュニケーションカフェ

自分も相手も大切に、上手に気持ちを伝える「アサーティブ」を学びます。初めてのかた歓迎！ 日時▶4月28日(土)13:30～15:00 会場▶中央市民SC洋室2・3(市役所3階) お茶代▶100円 先着▶20人 申込▶4月9日(月)9:00から生活総務課☎(888)5650

甲種防火管理新規講習

対象▶事業場で管理・監督の立場にあり、甲種防火管理資格を取得

し、その業務を行おうとするかた 日時▶5月17日(木)・18日(金)、10:00～16:30(18日は9:30～)

会場▶文化会館5階大会議室 受講料▶6,000円(振込手数料は別) 先着▶250人 申込▶4月9日(月)から5月2日(水)までに、所定の振込用紙で受講料を振り込み後、消防本部予防課へ。詳しくはお問い合わせください。☎(823)4247

救命講習会

応急手当や心肺蘇生法、AEDの操作など。いずれも先着10人。

■会場が東地区コミュニティセンター 日時▶4月15日(日)9:00～12:00 申込▶4月7日(土)から城東消防署救急担当☎(832)3404

■会場が南部市民SC 日時▶4月21日(土)9:00～12:00 申込▶4月7日(土)から秋田南消防署救急担当☎(839)9551

みんなの掲示板①

■女性と中高年のための囲碁入門教室 日時▶4月10日(火)・17日(火)・24日(火)、9:00～12:00 会場▶ジョイナス(千秋) 教材費▶1,000円 定員▶20人 申込▶日本棋院囲碁普及指導員の小松さん☎(862)5644

■山菜講座 基礎知識や山菜採りのマナーなど。日時▶4月28日(土)10:00～11:50 会場▶秋田県林業研究研修センター 定員(抽選)▶100人 申込▶はがきに、住所、氏名、参加人数、電話番号を書いて、4月20日(金)(消印有効)まで、〒019-2611 河辺戸島字井戸尻台47-2 秋田県林業研究研修センター☎(882)4511

■初心者テニス教室(女性が対象) 日時▶5月7日(月)から6月7日(木)までの月・木曜に8回、10:00～12:00 会場▶八橋運動公園テニスコート 参加費など▶7,000円 定員▶30人 申込▶4月27日

表紙のはなし

昨年撮影した千秋公園の桜まつり。この日は園内の桜が満開！そして青空！そして日曜日！まさにお花見にはグッドタイミングで、日中からとてもにぎわっていました。今年も、桜前線のニュースになんだかソワソワする時期になってきました。



ピカソ

日時

4月21日(土)▶6月3日(日)
10:00~18:00(入場は17:30まで)

版画をめぐる冒険

会場

千秋美術館 ☎(836)7860

著作権等の関係により、ウェブ上に
画像を表示していません。
ご了承ください。

20世紀最大の巨匠といわれるパブロ・ピカソ。その70年以上におよぶ創作活動において2千点近くの版画を制作しており、銅版画、リトグラフなど、技法や素材も多岐にわたります。

本展では、フランス国立図書館のコレクションからピカソの版画作品に光をあて、彼が影響を受けた、レンブラントやゴヤなど、巨匠たちの作品も合わせた100点により、独創的な表現の世界を紹介します。

前
売
券
販
売
中
観
覧
料

一般1,000円(800円)/大学生800円(640円)/高校生以下無料

()内は、前売り、20人以上の団体割引、障がい者割引、「春の院展」(4月25日(水)からアトリオンで開催)の相互割引料金

前売券販売所▶千秋美術館、caoca広場、県庁売店、さきがけ
ニュースカフェ、ローソンチケット(Lコード：22051)

パブロ・ピカソ《ボンポンのついた帽子をかぶりプリントブラウスを着た女の肖像》1962年 リノカット

©2018 - Succession Pablo Picasso - BCF(JAPAN)
©Bibliothèque nationale de France



千秋美術館・秋田県立美術館の
相互割引でお得に美術館巡り！

関
連
事
業

講演会「ピカソ：伝統とデフォルメ」 4月28日(土)14:00~15:30、
美術館3階講堂で。講師は、国際教養大学の阿部邦子准教授。聴講無
料。定員70人。申し込みは4月9日(月)9:30から。☎(836)7860

それぞれの美術館で開催中の展覧会チケットの半券や観覧パスポートを提示すると、他方の美術館の観覧料が安くなる相互割引を実施中！ ぜひご利用ください