

広

Public Relations

報

あきた

編集発行 秋田市広報課

- 冬將軍到来！
2 - 3 **除排雪にご協力を**
4 - 7 民生・児童委員のみなさんです
8 市長ほっとコラム
9 中小企業への融資あっせん
10 - 11 年末年始の市役所
12 - 13 市役所からのお知らせ
14 - 15 育児コーナー
16 - 19 情報チャンネルa
20 あきたノスタルジー



21世紀の大橋

11月22日、国道7号に新しい秋田大橋が完成しました。開通式では、おだやかな秋の日ざしを背に親子3代で渡り初め。21世紀の末長い安全を祈りました。

2001
12月14日号

冬…。これからが除雪、本番！

除雪後の雪よせなどは

みなさんからのご協力をお願いします。



ていねいな除雪に努めますので、市民のみなさんのご協力もよろしく！

冬道の除排雪は、雪国秋田の市民生活の切実な問題です。市では、冬の道路の安全で円滑な通行を確保するため、今年も「除排雪対策本部」を設置しました。

除排雪対策本部では、町内会長さんなどからの連絡や地域センターからの情報、パトロール報告、気象情報などをもとに、道路の除雪にあたります。

三百台以上の除雪車を動員し、降雪状況によっては、昼夜を問わずの作業となります。この冬も市民のみなさんのご理解とご協力をお願いします。

交差点や横断歩道周辺の排雪、歩道の除雪にも力を入れます

今年には平年並みの降雪が予想されます。市では、二十四時間体制で降雪の状況を見ながら、市内全域、約千三百キロにおよぶ幹線道路、生活道路の除雪に取り組みます。

今年には交差点や横断歩道周辺の排雪にも力を入れ、除雪車で寄せられた雪で見通しが悪くなるのを防ぎます。また小型除雪車も台数を増やし、狭い道路や歩道の除雪も充実させることにしています。

除排雪対策本部からお願い

市民のみなさんをお願いします！
除雪車が通った後の玄関前や車庫前の雪は、各自でよせるようご協力ください。
車庫前に敷かれている鉄板などは、作業事故につながりますので、はずしておいてください。

効率的に除排雪作業を行うため、町内の空き地などを堆雪場として確保してください。本部に届け出していたいたものについては、雪解け後の清掃や補修を市が責任を持って行います。

早朝や深夜の除雪作業にご理解とご協力をお願いします。
要望などは、町内会や地域で取りまとめでご連絡ください。効率の良い作業指示ができますし、除排雪対策本部への電話もかかりやすくなります。

お年寄りのかたに 雪よせの お手伝いをします

お年寄りのかたで、宅地内の雪よせが大変なかたに、シルバー人材センターの生活援助員がお手伝いします。ご利用にあたっては、高齢福祉課へお申し込みください。

対象者

おおむね65歳以上のひとり暮らし、または高齢者のみの世帯のかた

利用回数

1週間に1回(1回1時間以内)

利用料

1回150円(生活保護世帯などのかたには軽減措置があります)

申し込み

高齢福祉課 ☎(866)2095、または最寄りの在宅介護支援センターへどうぞ。12月29日(土)～1月3日(木)は申し込み・利用ができませんので、ご注意ください。

降雪量が多くなると、依頼が集中するため、すぐに生活援助員が行けない場合があります。ご了承ください。

除排雪についてのお問い合わせ、トラック、路面凍結抑制剤の申し込みなどは

除排雪対策本部 ☎(864)3643

(道路維持課)

知っていますか? こんなこと

トラックなどを無料でお貸しします

市では、町内や地域で除排雪を行う場合、運転手付きのダンプトラックまたはローダ(雪の積込機械のいすゞかを、無料でお貸しします。町内会長さんか地区の代表のかたを通じてお申し込みください。

路面凍結抑制剤を無料でさしあげます

町内で坂道や交差点などに散布する場合、無料でさしあげます。町内会長さんか地区の代表のかたを通じてお申し込みください。

融雪装置について

ロードヒーティングは、降った雪を完全にとかす装置ではありません。凍結した路面の雪をシャーベット状にとかすものです。予想以上の雪や風が強く気温が下がった日は、スリップしやすい状態となります。速度を落とし注意して運転してください。また、装置に雪を捨てると故障の原因になりますので、装置の上には雪を捨てないでください。

今年度の除雪機械台数

保有者	機種	台数
市保有	ローダ	1台
	ドーザ	1台
	除雪トラック	2台
	グレーダ	14台
	ロータリ	8台
	ハンドガイド	13台
委託企業保有 (133社)	ローダ	122台
	ドーザ	120台
	グレーダ	35台
	ハンドガイド	33台



指導員の加賀谷さん(右)と今年2年目の永澤さん

冬将軍に挑む

11月29日、新屋の旧空港跡地で、除雪車の運転訓練が行われました。

運転手の除雪技術を向上するため、毎年行っているものです。経験の少ないオペレーターにベテラン指導員がついて、マンツーマンで指導。

「この冬も一緒に頑張っていこう」とみんなを指導する加賀谷速人さん。

今年で2回目の冬に挑む永澤隆喜さんは、「雪が積もりやすい道路や交差点などを早くていねいに除雪したいです」と気を引き締めていました。

冬将軍に挑むオペレーターのみなさんも真剣です。

堆雪場はここです

堆雪場	利用時間	備考
・旧空港跡地 ・雄物新橋下流の北側河川敷 ・飯島事業所跡地	終日	・大型店舗やパチンコ店などのための堆雪場です。 ・一般のかたも利用できます。
・手形山崎の営林局貯木場跡地 ・手形山遊水池 ・御野場第三団地調整池2箇所	午前9時 ～ 午後4時	・一般家庭専用の堆雪場です。 ・住宅地のなかにあるため、大型車両での運搬はできません。 ・早朝や深夜は、利用できません。

【利用されるかたへのお願い】

- ▶ 堆雪場には看板を設置しています。上表の堆雪場以外には雪を搬入しないでください。
- ▶ 堆雪場は奥から利用しましょう。入口に堆雪されると有効に利用できなくなります。
- ▶ 付近に迷惑をかけないように、マナーとルールを守りましょう。
- ▶ 雪からは、空きかん、ゴミなどを除いてください。



民生・児童委員が改選

あなたの地区の委員は6、7ページでご確認を！

21世紀は「地域福祉」がキーワード

新しい世紀を迎え、少子・高齢化は一層進んでいきます。介護や育児をはじめ、これからの福祉は、地域の支え合い、助け合いのなかで創り出していくことが理想的です。その担い手として活動してくれているのが、各地区の民生委員・児童委員のみなさんです。

昭和の初めにできた歴史ある制度

私たちの住む地域に必ずいる民生委員・児童委員のみなさん。民生委員法ならびに児童福祉法で各地区に置くことが定められた、昭和の初めから続く歴史ある制度です。

活動の目的は、地域に住むみなさんが、住み慣れた地域でその人らしい自立した生活ができるように支援を行い、誰もが安心して暮らすことのできる地域社会づくりをすすめることです。

少子・高齢化、核家族化など社会環境が変化する中、介護やいじめ、児童虐待などの問題は、家庭、学校、行政だけでは解決できない複雑なケースが増えています。そ

ここで、常に住民の立場で行政とのパイプ役となり、各地域の実情に合わせた「地域福祉活動」を展開する民生委員・児童委員のはたらきが重要になってきます。

介護、子育て、ノーマライゼーション

民生委員・児童委員のおもな活動は次のとおりです。

介護保険制度など高齢者向けのサービスが上手に活用され、在宅での支援が充実するよう、地域で高齢者を見守るネットワークづくりを進めます。

将来を担う子どもたちを心豊かに育てるため、地域の子どもや家庭をめぐる問題を把握し、子育て中の人たちの不安解消に努めます。



心豊かな子どもを育てる



支え合い、助け合いから生まれる福祉





12月3日の委嘱状伝達式で、各地区の委員のみなさん



決意表明を述べる新屋勝平地区の大塚一敏さん

あなたの地区の民生・児童委員は6、7ページ

住民の視点から生活を支援します。 まずは地区の委員に相談ください。

民生委員・児童委員のはたらき

- 社会調査** 住民の実態や、福祉サービスの必要性を把握します
- 相談** 住民が抱える問題について、親身に相談に応じます
- 情報提供** 社会福祉の制度やサービスの内容など情報を住民に的確に提供します
- 連絡調整** 住民が必要とする福祉サービスが受けられるよう、市役所などの関係機関とのパイプ役を努めます
- 生活支援** 住民の求める生活支援活動を行い、地域における支援体制づくりに努めます
- 提言** 活動を通じて生じた問題点や改善策についてまとめ、必要に応じて関係機関などに意見を提起します

障害のある人とない人が共に生きるといふ「ノーマライゼーション」の理念のもと、障害のある人が主体的に社会で活躍できるように支援します。

609人のみなさんを 委嘱しました

民生委員・児童委員の任期は三年。今年は、全国一斉の委員改選の年にあたり、今月三日、厚生労働大臣と秋田市長からの委嘱状の伝達式が行われました。

新任・再任を合わせた民生委

員・児童委員は六百九人。複雑、多様化する福祉ニーズ、少子化問題などに対応するため五十人を増員しています。

委嘱状を手渡した佐竹市長は「地域の最前線でご協力いただくことになりました。市民と行政の橋渡し、また地域のリーダーとしての役割に期待します」と、地域福祉の時代を担うみなさんを激励しました。

民生・児童委員に関する
問い合わせは福祉総務課
FAX (8666) 24172



四ツ小屋と御所野地区の新任委員のみなさん

四ツ小屋から分離し
**御所野地区に新しい
民生・児童委員協議会**
御所野地区の整備、発展に伴い、四ツ小屋から分離し、新たに御所野地区民生児童委員協議会が設置されました。

両地区の新任の委員を集めて行われた会議で四ツ小屋地区の塚田正会長は「地区が違えば住民の抱える問題の質も変わります。まずは住民との対話を念頭に頑張ってください」とあいさつ。

御所野地区の相馬弘新会長は「委員十人で力を合わせ、ボランティア精神を忘れず頑張りたいたいと思います」と意気込みを語ってくれました。地区のみなさんよろしくお祈りします。



新しい

任期 平成13年12月1日～16年11月30日

民生委員・児童委員の

みなさんです

各委員の詳しい担当住所は
1月中に決定します。

明德

以下敬称略

石塚和三郎 安達圭子 村越時子 渡部京 赤坂マキ子 井上文子 加藤アサ子 鈴木辰男 星野久一 工藤アチ子 渡部康 野呂晶子 松淵紀子 杉沢豊子 坂元昇 百目木正子 奥山純子

中 通

田村知子 細井安子 福田力子子 佐藤功 佐々木サチ子 山口邦子 山本健一 伊勢宗弘 信太アイ 粕谷力ヨ子 久我淳子 嵯峨齊 佐藤樹一 若林ヤエ 相澤祥子 丸谷和子 佐藤輝雄 石野貞子 熊倉清繁 池田實 川口房男 小玉晴代 前沢恵子

保戸野

小松久男 大山アサ 多可公平 佐々木美智子 柏谷多香子 竹谷禮子 正木修治

旭北

越中敬次朗 後藤慎隆 小山正夫 今井美紀子 佐藤アサ子 米野壽子 菅一正 中村和夫 鈴木友弥 渡辺洋子 佐藤英子

築山

長谷川悦朗 若松榮子 辻清 越智子エ 小熊良悦 佐藤鉄男 木村清志 加藤昭男 平澤久男 恩田信一 和田節子 渡邊恵子 小原陽子 諸井喜三雄 和田和 高垣隆大友信孝 稲岡万紀子 田中安

旭南

精一 泉迪子 太田昭夫 東海林光子 鈴木夏代

川尻

大友進 五十嵐知 佐々木栄治 渡部忠夫 大村孝 中村南海子 辰節子 澤谷頼子 菊地建蔵 今田聡子 長澤善二 廣嶋禮治 金敏子 村山清子 佐々木富美子 佐藤功 田中久子 田中陽子 片村夕工子 石岡鑄久子 安宅睦子

牛島

伊藤清司 武田和夫 三浦喜美子 長谷川洋子 沼田容子 伊藤久子 細谷藤義 谷内耕子 板垣敬子 能美ミキ 太田静史 工藤裕子 相場善治 伊藤妙子 加賀屋知子

旭川

伊藤美津子 高橋光一 高田剛 菅原裕策 斎藤清 鎌田清 岡部司 清水川弘子 小塚洋子 大友ヒサ子 宮田信子 熊谷恵子

広面

金子誠一 工藤嘉司雄 工藤勝義 小野秋雄 後藤美代子 鈴木喜悦 工藤久子 田口久子 煙山和子 三浦緑菊地キン子 大泉穰 船木重治 石田愛子 石塚義太郎 佐藤武義 谷村重子 石郷岡怜子 田崎実 富沢庸治 鏝屋英司 豊嶋孝夫 斉藤憲子 神成樹

土崎

鈴木彪四郎 木場銀勇 梅森鈴子 高貝秀子 今野倬也 小川律子 三浦勝博 三浦みどり 庄司次作 大谷如子 加藤喜子 佐々木公子 糠塚ミエ 藤原恵子 星野百合子 高橋五郎 菅原英幸 高谷光子 越前屋美智子 三浦美千子 讚岐信孝

港北

保坂賢次郎 武田静子 中泉洋子 金子清美 吉田久夫 猿田桃子 桃井裕子 村上レイ 福原修一 柴田久雄 船木義治 近藤博子 大山トキ子 淡路ひろ子 石郷岡久美子 小松英美子 川崎幸二 相澤勝子 京谷恭子

土崎南

能登谷勝雄 佐藤睦 川村正夫 目黒ミチエ 加賀谷禮三 佐々木良雄 林美加子 河口國男 根布谷美幸 藤林慶子 加賀美洋子 佐藤ヤ工 平澤守 中村裕子 小方敦子 宇佐見頼子

寺内

高橋利治 三浦智子 佐藤敏雄 長山みつ 富永朝 原七恵子 富樫明子 小玉惇 古村英悦 木村佐喜雄 土肥良三 田村敬輔 小川千穂子 細部菊雄 芳賀良子 岩山稜子 深井鈴美

八橋

大越亥年生 佐々木正信 越後屋恭子 谷地田リコ 戸谷道子 石岡圭子 塩谷甲三 塚田勝子 熊谷栄助 中田稔 佐藤芳子 村田六郎 大塚夕子子 半田晶子 三浦安子 石川京子 金曙子 岩谷

文字 成田まり子

泉

富樫清弘 佐藤憲一 浅利和子 大山純吉 若松ナミ 黒澤勲 子吉光夫 上野久明 糟谷開子 吉野育子 伊藤慶子 佐藤富子 菅原富美子 須田五郎 湯浅あやめ 坂田裕子

新屋

伊藤一 三浦陽美 加藤傳 一 高野トヨ 仙葉隆雄 横山秀男 小林春一 加賀谷重男 鈴木ケイ子 本川圭子 小野トシ 佐藤吉茂 大原勇蔵 菅原千工 田口克己 阿部和子 伊藤祐子 石井工三子 須田暹 柴田益子 正木瑠美子 後藤恵子 藤原久美子

新屋勝平

大塚一敏 鎌田通子 高橋兼治 渡辺夕マ 佐々木善雄 渡辺栄子 横山和子 高橋正義 宇佐美富美子 中野フミ工 加藤久美 小田長政美 富岡道雄 伊藤梅子 佐藤耀子 宮腰昇 高橋理知子 石田朋子 飛田淑子 小泉靖子 門脇紀巳子 荒川恵子

太平

田中重信 高橋喜悦 佐々木民久 鎌田諄 渡辺多恵子

永井幸彌 佐藤兆子 村松功英 利部セツ子 鎌田正 佐々木典子 渡邊セツ子

外旭川

佐藤保 亀沢秀 高山千鶴子 斎藤慶治 長澤勝子 高橋房 小野寺敏子 伊藤則子 三浦政三 佐藤忠雄 加賀屋行雄 中村清 三浦レイ子 鈴木きぬ子 工藤ひろみ 加賀谷晃 佐藤るい子 石川八ナ 安田夕力子 関谷春治 石田啓子 佐藤久子 石井鐵雄 藤田近 児玉孝子 安部栄子

飯島

筒井英水 近藤貞子 滝城百合子 住吉洋子 小松助三郎 柴田紀子 金澤幸二郎 赤上智恵子 浜田セチ子 能登屋優子 富山君子 宇佐見芳子 鳥井悦子 筒井兼美知 保坂徳勝 保坂正二 保坂安隆 伊藤ヤス 児玉セイ子 太田敏子 畑中康子 須田イリ子 荒川淳子 船木新悦 広瀬清登 椎川保子 渡辺裕子

下新城

佐藤要 中泉利夫 中泉幸雄 安田巖 小林水枝 阿部弘子 佐藤百合子 中川克巳 柴田初子 宇佐美真智子 佐藤信子 中川努 菅野悠子

上新城

中川八ル子 永田市右衛門 石井鉄江 辻大圓 大淵政子 山田聰子 齊藤孫司 辻匡人 古木京子

浜田

相原繁 今野和久子 塚田千鶴 加藤次男 塚田武志 相原彰子 福田圭子 安藤美保子 渡辺静

豊岩

桜田清 佐賀政芳 武藤静夫 佐藤フミ 石川ツヨ 武藤芳 斎藤正子

仁井田

諏訪孝 堀井紀子 堀井ツ夕 熊谷重夫 中村恵子 坂口悦子 藤田満子 佐藤フミ 榎恵美子 鈴木嘉千夫 伊藤誠 蓮沼瑞穂 佐々木文勝 工藤政直 西村清美 柳原基 菅原ミチ子 小玉重夫 池田まつ子 近藤登 鈴木勇吉 浅野邦子 田近サト子

四ツ小屋

塚田正 腰山喜久美 黒田祐二 加賀長次 下田慈子 長谷部鉄治 柳原マツ 伊藤百合子 石井征夫 伊藤耕一 伊藤忠 堀井金也 橋本光子 永須静子 伊藤こう子

上北手

嵯峨福雄 熊谷かよ 菊地俊男 松本重春 馬場多美子 鎌田育子 三國喜景 佐藤美智子 加藤薫

下北手

藤井蔵司 石塚恵美子 嘉藤テツヨ 東海林淑子 木山美佐子 佐々木紀男 飯塚均 玉尾誠子 児玉弘子

下浜

鈴木金弥 川村十九子 伊藤正弘 今野博 石井良一 渡邊節子 細部あけみ 大友敏子 高橋のり子

金足

村井信洋 船岡徳美 安田夫美雄 宇佐美寅一 堀重一 渡辺幸子 水沢富貴子 千蒲隆 渡邊貞雄 三浦正成 佐々木チヨコ 村田悦子 佐々木和子 佐藤鈴子 鈴木田鶴子

東

桜井藤市 畠山精子 小原照子 川邊俱康 八柳松雄 平野井和子 加藤健 武田則子 清水ヨシ 田口照子 大守富貴子 小林洋子 松井智栄子 佐良土鈴子 西村順治 佐藤良子 衣笠昭生 稲場みち子 折原和子

桜

堀宏 宇佐美平次 信田俊子 井上恵美子 小林喜徳 佐藤緑子 野口いね子 尾張谷混子 川辺セチ 長谷川リ工 保坂隆男 佐々木晋太郎 滑川準治 船木敦子 手塚圭子 高橋クニ 谷口奈保子 土田昌子

大住

木山幸介 川北ミツ工 長澤千和 坂本征美 高橋一征 佐々木イネ 上村政憲 安藤久男 斎藤典四郎 佐藤重三郎 門脇利成 小室忠男 和田良子 東海林廣夫 斎藤オリ工 小松友子 小田原里子

寺内小

秦孝悦 佐藤光雄 寺田七ツ 小豆島和子 伊藤勇 畑沢美津子 今野信郎 穴倉正一 高橋友子 桐原敏郎 澤木かね子 安宅花江 四倉早苗 武藤隆昌 畠山順子

御所野

相馬弘 岡根浩造 田堰庄一 槇澤暁子 谷口猶子 佐藤満知子 渡辺京子 関谷和子 渡辺純子 鈴木房子



秋田市ホームページで市長の動向や記者会見の内容などをお伝えしています。
<http://www.city.akita.akita.jp/>



市長 佐竹敬久

市長のほっこりコラム

新世紀・激動の幕開け

かつて私たちの多くは、二十一世紀は科学の進歩や、グローバル化の中で繁栄を享受する希望の世紀というイメージを抱いていました。

しかし現実には裏腹で、長引く不況や、唯一順調だったIT産業の急落、その中で拡大する雇用不安や国・自治体の財政逼迫などに加え、史上類をみないテロ勃発に端を発した世界的な情勢不安、さらには狂牛病の国内発生など、新世紀の扉を開けた途端に雲行きが怪しくなってきました。

このような中で、最近では先行き悲観論や「縮こまり症候群」ともいえる消極的風潮が目立っていますが、果たして二十一世紀はそんなに悲観的な時代になるのでしょうか。

二十世紀はすべての事柄が極めて急速に進んだ時代で、端的に言えば人類がそれまで数千年間かかって積み上げた歴史を、一世紀の間に一挙に進ませた時代とも捉えられます。

我々人間も、全速力で走った後は息も途切れ体力も減退します。

どんな場合でも、急激に物事が進んだ後は必ずその反動として常態で



11月22日、佐竹市長も新秋田大橋の渡り初め

はない現象が起きるのは自然の摂理ですし、人間社会においても同じようなものではないかと思っております。

長い歴史の中のわずかの瞬間である今・現在にばかり目を向けての消極発想では何も解決しません。

新しい時代をどう生きていくべきか、様々な持ち場で何をなすべきか、今こそ、それぞれが知恵を絞り出す時ですし、将来への前向きな展望を

探りながら最善を尽くすべき時です。

しかし一方で、自治体であれ、企業であれ、また個々人の生活であれ、これまでの発想や思考、常識が抛り所にならなくなったことも確かであり、自己決定・自己責任、自立・自助の時代に入ったとも言えます。

市政にあっても、少子高齢社会や経済構造改革への対応、財政難の中での社会基盤整備など、真に必要な政策を展開するため、行財政改革をもう一段進めなければなりません。

市民の皆様にも、「今まではこうだった」「あれもこれも市役所に要望して」という発想を捨てていただかなければならない場面も間々ありましようし、真に困っている人や未来を生きる子供たちのために、痛みを分かち合ってもらわなければならないことも出てきます。

今を全力で乗り切り、将来に希望の輝きを見つげるために、新たな気持ちと意欲を抱いて新しい年・二〇〇二年を迎えたいものです。

市民の皆様には、寒さに向かう折、風邪など召しませぬように。

中小企業への 融資あっせん制度

市では中小企業のみなさんに対して、下記のような融資あっせん制度を設けています。運転資金や設備資金が必要な際はお気軽にご相談ください。お問い合わせは下記までどうぞ。

..... 商業観光課 ☎ (866) 2112

の港湾輸送関連設備... 港湾貿易振興課 ☎ (866) 2164

..... 工業労政課 ☎ (866) 2114

市税が課税されている場合は完納していることが条件となります。また、～ は秋田県信用保証協会の保証が必要です。ただし、信用保証料は全額市が補助します。

【運転資金・設備資金】

制度名	対象者	主な融資内容		
		限度額	利率	返済期間
一般事業資金	市内に住所があり、市内で1年以上継続して同一事業を営んでいる中小企業者や組合など	1,500万円	年2.4%	7年以内 (据置6か月以内含む)
特別小口資金 (保証人・担保不要)	市内に住所があり、市内で3年以上継続して同一事業を営んでいる小規模企業者。市民税所得割(法人は法人税割)が課税されており、申請時に秋田県信用保証協会保証の債務残高がないもの	750万円	年2.4%	7年以内 (据置6か月以内含む)
創業資金 (担保不要)	事業を営んでいない個人で、本市で事業を開始した日、または会社設立の日から5年未満の中小企業者	1,000万円	年2.4%	7年以内 (据置1年以内含む)
新分野進出資金 (担保不要)	本市で事業を開始する具体的計画を有する新会社を設立した会社 会社が本市に新たに設立した日以降5年未満の会社	1,000万円	年2.4%	7年以内 (据置1年以内含む)

【設備資金】

制度名	対象者	主な融資内容		
		限度額	利率	返済期間
設備近代化資金	事業所整備	5,000万円 (総事業費の80%以内) 組合などは 1億円 (総事業費の80%以内)	年2.4% (返済60回まで年1.0%の 利子補給あり)	10年以内 (据置6か月以内含む) 組合などは 10年以内 (据置1年以内含む)
	事業所入居			
	港湾輸送関連設備			
中小製造業設備資金	市内で同一業種を3年以上行っている、製造業・製造小売業の中小企業者や協同組合など	1億円 (総事業費の85%以内)	年2.9% (年2.0%の利子補給あり)	7年以内 (据置1年以内含む)
中小企業用地取得資金	市が特定する工業団地(新都市・西部・豊岩)などの用地を取得する中小企業者や協同組合など	1億円 (用地取得金額の85%以内)	年2.9% (新規創業者や新分野へ 進出する企業などに対 して当初3年間、年2.0% の利子補給あり)	10年以内 (据置1年以内含む)

建設工事や物品の入札参加業者を 追加で受け付けます

平成14年度に市が発注する、建設工事や物品の入札に参加する業者を、1月10日(木)から2月8日(金)まで追加で受け付けます。申請要領と申請用紙は、右記の受け付け場所でさしあげます。インターネットのホームページからも入手できますので、どうぞご利用ください。

市外の建設業者用と測量・コンサルタント用の申請用紙は、東北建設協会秋田支所 ☎ (823) 3148 で購入してください。

- 市発注の建設工事、工事用資材、測量・コンサルタントなど
受付 契約課工事契約担当 ☎ (866) 2165
- 市発注の物品、製造請負
受付 契約課用度担当 ☎ (866) 2022
契約課ホームページ
<http://www.city.akita.akita.jp/city/fn/cn/>

- 水道局発注の建設工事、工事用資材、測量・コンサルタント、物品、製造請負
受付 水道局総務課管財係 ☎ (823) 8434
水道局ホームページ
<http://www.city.akita.akita.jp/city/wt/keiyaku/>

主な施設の業務案内(■は休みの期間)

施設	問い合わせ	27日(木)	28日(金)	29日(土)	30日(日)	31日(月)	1日(火)	2日(水)	3日(木)	4日(金)
地域センター	市内13センター									
コミュニティセンター	市内16センター									
市立病院(外来)	(823)4171									
市保健所	(883)1170									
老人いこいの家	市内3館									
老人福祉センター	(866)1341									
公民館	市内6館									
市立図書館	明德館(832)9220									
千秋美術館	(836)7860									
赤れんが郷土館	(864)6851									
民俗芸能伝承館	(866)7091									
佐竹史料館	(832)7892									
久保田城御隅櫓	(832)7892									
旧黒澤家住宅	(831)0285									
文化会館	(865)1191									
将軍野高齢者学習センター	(846)7056									
港北会館	(847)1995									
女性学習センター	(832)2191									
市立保育所	市内10保育所									
児童館	市内30児童館									
アトリエももさだ	(888)8137									
市立の体育施設										
秋田テルサ	(826)1800									
サンライフ秋田	(863)1391									
御所野交流センター	(826)0671									
森林学習館「木こりの宿」	(827)2111				無		休			
藤倉山の家	(827)2044									
御所野事業所(ごみの自己搬入)	(839)4816									
中央卸売市場	(869)5222									
斎場	(868)1521									

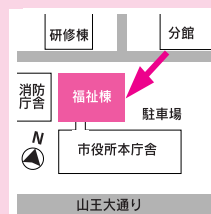
市立病院 救急外来は、年末年始も24時間受け付けています。
 市立図書館 1月5日(土)から通常どおり利用できます。
 佐竹史料館 常設展展示替えのため12月27日(木)と28日(金)が休館となります。
 久保田城御隅櫓 12月29日(土)から春まで冬期休館となります。ただし元旦は午前9時から午後4時まで開館しますので、どうぞ利用ください。冬期間の連絡先は佐竹史料館になります。
 文化会館 利用申し込みは12月28日(金)までできます。6か月先の利用まで申し込みできますが、来年6月28日～7月4日の利用分は、1月4日(金)午前11時から受け付けます。
 市立の体育施設 市立体育館、茨島体育館、勝平屋内ゲートボール場、光沼アリーナ、クラブハウス、一つ森公園弓道場。
 秋田テルサ 12月29日(土)、30日(日)、1月2日(水)、3日(木)の利用時間は午前9時～午後4時30分です。
 サンライフ秋田 12月29日(土)、30日(日)、1月2日(水)、3日(木)の夜間は利用できません。また、1月2日(水)は終日プールが利用できません。



年末年始の市役所

12月29日(土)から1月3日(木)までお休みします。

婚姻届、出生届、死亡届などの戸籍の届出は、休みの日も本庁、土崎支所、新屋支所の守衛室で受け付けます。
 秋田駅の市民サービスセンターは、12月29日(土)、30日(日)も利用できます。ただし、28日(金)まで市民課☎(866)2018へ電話予約した住民票と印鑑登録証明書書の交付のみとなります。



福祉の窓口が移転します 本庁舎1階とつながりもっと便利に!

本庁舎北側に建設中の新しい福祉棟での業務は、1階部分が12月25日(火)から、2階部分が1月4日(金)から開始する予定です。
 電話番号に変更はありません。

福祉棟1階

12月25日(火)から
 社会福祉課☎(866)2093 FAX(863)6362
 児童家庭課☎(866)2094 FAX(866)2417
 保護課☎(866)2096 FAX(866)2421

福祉棟2階

来年1月4日(金)から
 福祉総務課☎(866)2092 FAX(866)2417
 高齢福祉課☎(866)2095 FAX(866)2062
 介護保険課☎(866)2069 FAX(866)2309

*この3課は年内は現在の分館で業務

年末年始のごみ収集

ごみ収集 環境業務課 ☎(863)6631

祝日の12月24日(月)は「もやせるごみ」「資源化物」の収集を休みます。収集日にあたっている地区のかたは次回の収集日をお願いします。なお、1月14日(月)の祝日は「資源化物」のみ収集します。

年末の「もやせるごみ」は、12月31日(月)まで平常どおり収集します。また、「資源化物」は12月28日(金)まで収集します。

年始は1月4日(金)から平常どおり収集します。

粗大ごみ収集 申し込み専用電話 ☎(857)5300

粗大ごみの受け付けと収集は、12月29日(土)から1月3日(木)まで休みます。

粗大ごみの収集は冬期間も年末年始を除き行っていますのでご利用ください。申し込み受け付けは、月～金曜日の午前9時～午後4時。

し尿くみ取り 環境業務課 ☎(863)6631

年末は12月29日(土)までくみ取りし、年始は1月4日(金)からとなります。

くみ取りの定期収集の日程が、年末・年始の休みのため多少変更になる地域がありますのでご了承ください。

降雪時のくみ取り口の除排雪にご協力ください。定額制料金でくみ取りのご家庭は、人数に変更があった場合、速やかに担当業者にご連絡ください。臨時のくみ取りは、早めに担当業者にご連絡ください。

ごみの出し方OKですか？

びん、缶、ペットボトルはキャップをはずして！

資源化物(びん、缶、ペットボトル)はキャップをはずし、中を軽くすすいでから出してください。キャップが付いていると、リサイクルの妨げになるため業者に引き取ってもらえなくなります。

はずしたキャップは、「もやせないごみ」に出してください。

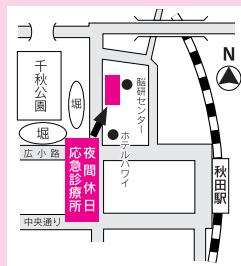


スプレー缶などは使い切り、穴を開けてください

残量のあるスプレー缶などが原因で、ごみ収集車の火災が多発しています。スプレー缶やカセットボンベは、完全に使い切り、屋外の風通しの良い安全な場所で穴を開けてから「もやせないごみ」に出してください。

ライターはガスを使い切ってから「もやせないごみ」に出してください。

問い合わせ 環境企画課 ☎(863)6632



夜間・休日・年末年始の急病は

市立夜間休日 応急診療所

住所 千秋久保田町6-17 県成人病医療センター1階

☎(835)2222 ☎(832)3333

夜間

年中無休

診療時間：午後7時30分～10時30分
診療科目：内科、小児科、耳鼻科

休日

日曜・祝日

診療時間：午前9時30分～午後3時30分
診療科目：内科、小児科、外科
(眼科は在宅当番制)

12月31日(月)～1月3日(木)は休日診療を行いますので、日中も利用できます。

市営バスのダイヤ

交通局営業課 ☎(862)3892

年末は土・日・祝日ダイヤで運行



12月29日(土)、30日(日)、31日(月)は、土・日・祝日ダイヤで運行します。31日(月)は午後8時以前(浜田、下浜、豊岩の各線は午後7時以前)に各起点・終点を出発する便までは運行しますが、その後の便は運休させていただきます。

年始は特別ダイヤで運行

1月1日(火)から3日(木)までは、年始特別ダイヤで運行します。年始ダイヤの時刻表は、バス車内のほか、中央営業所・案内所などでさしあげます。

車内への忘れ物にご注意を！

バスでの忘れ物などのお問い合わせは、交通局中央営業所(寺内字蛭根85-9) ☎(862)3899へお願いします。

駅前公営駐車場

秋田市駐車場公社 ☎(832)1181



秋田駅前の公営駐車場は年末年始も休まず営業します。ただし、12月31日(月)と1月1日(火)は午前7時～午後7時の営業。その他の日は、午前7時～午後10時30分の通常営業です。

駅前自転車駐車場

生活課 ☎(866)2035

12月31日(月)と1月1日(火)の秋田駅西地下自転車駐車場の開場時間は午前6時30分～午後7時、アトリオン広場地下自転車駐車場は午前7時～午後7時となります。その他の日は、平常どおり午後9時まで開場します。

なお、秋田駅南自転車駐車場および秋田駅東自転車置き場は年末年始も平常どおり利用できます。

12月の市税

市税完納強調月間です

12月は、固定資産税第3期と国民健康保険税第6期の納期です。1月4日の納期限内の納付にご協力ください。

固定資産税は納税課
☎(866)2059
国民健康保険税は国民健康保険課☎(866)2189



INFORMATION

市役所からのお知らせ

1 取り壊した家屋の届け出を

家屋の固定資産税は、毎年1月1日現在の建物に対して課税されます。家屋の取り壊しや一部減少など建物に変更があって、まだ届け出をしていないかたは、早めに資産税課まで届け出をしてください。

問い合わせ 資産税課家屋担当

☎(866)2057

2 電話加入権の公売

公売に参加されるかたは、印鑑と買い受け代金をご持参ください。代理人の場合は委任状が必要です。最低公売価格は4万800円(消費税別)です。とき/12月25日(火)午後1時〜

ところ/市役所2階の正庁
問い合わせ 納税課納税担当

☎(866)2058

3 市交通局の企業用地を公売

市交通局で管理している用地を公売します。公売用地と説明会日時は以下のとおりです。説明会は現地で行いません。直接、おいでください。

金足堀内字神田27番1(雑種地) 1月10日(木)午前10時〜 飯島字田尻堰越679番他1筆(宅地) 1月10日(木)午後1時〜 濁川字鎌ノ沢63番1(宅地) 1月10日(木)午後3時〜

入札日時/1月18日(金)午前10時〜

入札場所/寺内字蛭根の交通局第3会議室

入札保証金/入札金額の100分の5以上

問い合わせ 交通局総務課

☎(862)3891

4 農業委員会委員選挙人名簿の登録を

農業委員会では、来年1月1日現在で、農業委員会委員選挙人名簿の登録資格の調査を行います。この名簿は、3月31日に確定し、向こう1年間、委員の選挙や委員に欠員が生じた場合に使用するものです。名簿には、補充制度がないので、登録から漏れると資格があっても投票できません。必ず登録申請をしましょう。また、登録者でないと耕作証明書などの証明も申請できませんのでご注意ください。

申請の資格があるかた

平成14年3月31日現在、満20歳以上のかたで、10アール以上の農地を耕作しているかた、または、年間60日以上耕作に従事している配偶者や同居の親族がいるかた

調査方法 申請書は、農政協力員を通じて12月末日まで配布します。必要

事項を書いて、1月7日(月)までお近くの農政協力委員へお届けください。

問い合わせ 農業委員会事務局
☎(866)2270

5 インフルエンザ予防接種対象者が追加されました

65歳以上の高齢者を対象にしたインフルエンザ予防接種の一部公費負担を、満60歳以上65歳未満で心臓・じん臓・呼吸器の機能障害、またはヒト免疫不全ウイルスによる免疫機能障害身体障害者手帳1級程度があるかたも受けることができるようになりました。

対象になるかたは、2月28日(木)まで、1千円(生活保護者は無料)で予防接種が受けられます。健康保険証または生活保護受給証明書、疾患を証明する物を持って、お近くの病院へどうぞ。

問い合わせ 健康管理課予防接種担当☎(883)1179

6 白い不審な粉に注意してください

市内でも不審な白い粉に関する事件が発生しています。こぼれているのを発見したり、郵便物などで届いたら次のようなことに注意しましょう。

粉に触れたり、顔を近づけたりしないでください



国民年金の納め忘れはありませんか 未納のままだと将来年金を受け取ることができなかつたり、年金額が少なくなってしまうことがあります。保険料は納期限内に。国民年金課☎(866)2097

水道を凍結させると大変です



こんな時は凍結の危険信号

外の気温がマイナス4 以下になったときや、一日中マイナスの真冬が続いたとき
旅行などで長期間水道を使わないとき

寒さが厳しい2月下旬ごろまでは、水道管や蛇口などの凍結に要注意！ 水が出なくなるのはもちろん、解冻するのに高い費用もかかります。昨年は寒さが厳しく、水道局には約1,300件もの凍結・破裂に関する相談がありました。長期間水道を使用しない場合や空き家・空き部屋をお持ちのかたは、忘れずに「水抜き」をしましょう。

特に雪国で初めて冬を迎えるかたは、水道の凍結についてよく分からないかもしれません。困ったことがあったら、水道局へご連絡ください。

水抜きをしっかりと

水抜き栓の使い方



水抜き栓には、レバー式・電動式などの種類があります

水を抜くとき

蛇口を回して水を出します。
水抜き栓のハンドルを右(「閉」の方向)に回して、完全に閉めます。

水を出すとき

水抜き栓のハンドルを左(「開」の方向)に回し、完全に開けます。
蛇口から水が出るのを確認します。

水抜きのポイント

水抜き栓のハンドルの開閉は完全にしましょう

ハンドルの開閉が不完全だと、漏水している状態になり、使用水量が増えて水道料金が高くなってしまいます。また、凍結などの故障原因にもなります。湯沸かし器や水洗トイレの水抜きもお忘れなく

もしも凍ってしまったら...

水道管や蛇口にタオルなどを巻き付けて、ゆっくりと時間をかけてぬるま湯をかけてください。
水道管や蛇口に、ヘアードライヤーの熱風を吹きかけてください。
部屋全体を暖かくしてください。

指定給水装置工事業者へ連絡を！

これでも解けないときや、水道管が破裂したときは、お近くの指定給水装置工事業者に依頼してください。解氷作業には、一つの栓につき1万円程度かかります。アパートなどにお住まいのかたは、管理人や大家さんに連絡のうえ、依頼してください。

水道局サービスセンター

☎(823)8431(夜間・休日もOK)
FAX(865)3920

問い合わせ

年末年始の食品

食中毒にご用心



年末年始は、クリスマスやお正月料理のために多くの食品を購入し、長期間保存する機会が増えます。店頭にも多くの種類の食品が大量に出回ります。買い物の際には、食品の表示を確認し、期限や保存方法に注意しましょう。

また、寒い冬でも暖房のきいた室内では、食中毒菌は増殖します。調理した食べ物でも冷蔵庫に保存し、早めに食べるようにしてください。

問い合わせ 衛生検査課☎(883)1181

粉がこぼれた時は掃除しないで、布や紙で覆う
粉のある部屋からは速やかに離れる。空調は止め、ドアを閉めて他の人を近づかせない
粉に接近した人は、速やかに石けんで手を洗う
最寄りの警察へ連絡し、粉のあった部屋や場所にいた人を把握しておく
事業所などで郵便物を扱った場合は、マスクとゴム手袋の着用をおすすめします。万一、炭疽菌との接触が疑われる場合は、市立病院、秋田赤十字病院、秋大附属病院、組合病院、中通病院に事前に予約し、検査を受けてください。

問い合わせ 健康管理課

☎(883)1180

7

産業廃棄物の処理計画を縦覧しています

市内で産業廃棄物および特別管理産業廃棄物を多量に排出する事業者の処理計画を縦覧しています。

とき/平成14年11月26日(火)までの平日、午前8時30分~午後5時15分
ところ/寺内字蛭根の市環境部2階

問い合わせ 産業廃棄物対策室

☎(866)2943

8

骨髄バンクにご協力を

「骨髄バンク」は、臓器移植を希望しているかたと、骨髄を提供してくれるかた(ドナー)の橋渡しをしています。骨髄移植は、白血病などの血液難病の有効な治療法といわれています。

たくさんのかたのご理解とご協力をお願いします。

問い合わせ 骨髄移植推進財団

☎0120(44)5445
FAX03(3355)5090

育児



乳幼児健康診査

問い合わせは保健予防課

☎(883)1174

4・7・10か月児健康診査

4か月、7か月、10か月になった日から1か月以内の赤ちゃんを対象に、市内の委託医療機関(土崎病院を除く)で行っています。個人通知はしませんので、母子健康手帳別冊をよく読んで受診しましょう。まだ母子健康手帳別冊をお持ちでないかたは、市民課または土崎支所、新屋支所へどうぞ。

1歳6か月児健康診査

平成12年6月生まれのお子さんが対象です。個人通知はしませんので、直接会場へどうぞ。都合が悪く、該当する会場で受診できないかたはご連絡ください。

また、2歳未満のお子さんは受診できますので、まだ受けていないかたもご連絡ください。

当日は、母子健康手帳と別冊、バスタオルをお持ちください。受付時間は午後零時45分～1時30分。自分がどの地区に該当するかは、母子健康手帳別冊の3歳児健康診査会場を参考にどうぞ。

▶北部地区 = 1月11日(金)、土崎支所(母子健康手帳別冊では土崎公民館となっている場合がありますが、正しくは土崎支所です) ▶中央地区 = 1月16日(水)、市保健センター ▶南部・西部(茨島・下浜・豊岩・浜田)地区 = 1月17日(木)、市保健センター ▶東部・西部(新屋・勝平)地区 = 1月18日(金)、市保健センター

3歳児健康診査

平成10年7月生まれのお子さんが対象です。個人通知はしませんので、直接会場へどうぞ。都合が悪く、該当する会場で受診できないかたはご連絡ください。

また、4歳未満のお子さんは受診できますので、まだ受けていな

いかたもご連絡ください。

当日は、母子健康手帳別冊にある3歳児健康診査用アンケートと尿検査セット(尿を容器に採って)を、母子健康手帳とあわせてお持ちください。受付時間は午後零時45分～1時30分。

▶中央地区 = 1月23日(水)、市保健センター ▶北部地区 = 1月24日(木)、土崎公民館 ▶南部・西部(茨島・下浜・豊岩・浜田)地区 = 1月29日(火)、市保健センター ▶東部・西部(新屋・勝平)地区 = 1月30日(水)、市保健センター

2歳児歯科健康診査

2歳になった日から2歳2か月になる前日までのお子さんを対象に、市内の委託医療機関で行っています。個人通知はしませんので、母子健康手帳別冊をよく読んで受診しましょう。健診の際は、母子健康手帳と母子健康手帳別冊をお持ちください。

問い合わせ 保健予防課

☎(883)1174

初期離乳食教室

生後4～5か月の乳児を対象に開きます。月齢にあった離乳食の進め方や食品の調理法を指導します。受講無料。母子健康手帳、筆記用具、おしぼりを持って、お子さんと一緒に直接会場へどうぞ。

とき / 1月9日(水)、午前10時～正午(9時50分までおいでください) ところ / 市保健センター

問い合わせ 保健予防課

☎(883)1174

育児相談をどうぞ

市保健所では毎月1回「育児相談」を行っています。保健婦や栄養士が相談に応じます。お気軽においでください。相談ご希望のかたは、事前に電話で申し込みを。なお、電話相談は保健予防課で随

時受け付けています。

とき / 1月15日(火)午前10時～午後3時 ところ / 市保健センター

申し込み 保健予防課

☎(883)1174

しゃぼんだま広場

御野場、四ツ小屋、御所野地区にお住まいの就園前のお子さんをご家族が対象です。クリスマス会で楽しく過ごしましょう。直接会場へどうぞ。

とき / 12月21日(金)午前10時～11時30分

ところ / 四ツ小屋児童センター

問い合わせ 四ツ小屋地区主任 児童委員の永須さん☎(839)6595 伊藤さん☎(839)3891

図書館クリスマス広場

幼児を対象に、人形劇「ヘンゼルとグレーテル」、大型絵本「ぐるんぱのようちえん」、エプロンシアターなどを行います。入場無料。直接会場へどうぞ。駐車場は、セントラルスポーツ土崎となりの空き地をご利用ください。

とき / 12月15日(土)午後2時30分～3時10分 ところ / 土崎図書館

2階研修室 定員 / 先着100人

問い合わせ 土崎図書館

☎(845)0572 FAX(845)9912

マタニティピクス教室

妊娠14週目～32週目くらい(開催日初日現在で)の妊婦さんが対象です。妊娠期のストレス解消、体力の維持・向上など、マタニティライフを楽しむ教室です。

とき / 1月11日(金)、18日(金)、25日(金)、2月8日(金)の4日間、午後1時30分～3時 ところ / サンライフ秋田 定員 / 先着20人 受講料 / 4,830円

申し込み 12月18日(火)午前10時からサンライフ秋田

☎(863)1391

まいじん



平成12年12月から平成13年10月までに社会福祉協議会に届けられたものです。

香典返し

秋田市社福協へ：吉岡津磨子さん3万円 伊藤富子さん10万円 北嶋満さん2万円 鈴木泰三さん10万円 畠山芳夫さん3万円 深井力さん5万円 松尾孝二さん3万円 串田正さん5万円 小林力さん5万円 伊藤修二さん3万円 長谷川佳子さん5万円 須磨勝雄さん10万円 高橋サツ子さん3万円 鎌田京子さん5万円 桜田正夫さん3万円 嵯峨俊悦さん10万円 小坂勉さん5万円 阿部芳人さん5万円 佐々木重夫さん3万円 館岡土美子さん3万円 赤沼建悦さん2万円 佐藤久利さん5万円 渡辺由美子さん5万円 荒井寛子さん1万円 小島恵子さん3万円 旭川社福協へ：小野秋雄さん5万円 鎌田信作さん10万円 伊藤博さん3万円 三浦貞一さん3万円 西村千春さん20万円 佐々木重夫さん2万円 新屋勝平社福協へ：佐藤節子さん2万円 川村司さん2万円 渡部ヨネさん3万円 大塚三千夫さん1万円 小西博さん5万円 佐々木巖さん5万円 岩谷和子さん3万円 中野フミエさん1万円 新屋社福協へ：辻永徹さん5万円 佐々木キミさん5万円 八島祥子さん10万円 武藤京さん5万円 高橋隆士さん7万円 橋本ツミさん5万円 佐藤雅佳さん3万円 横山正義さん20万円 杉孝太郎さん2万円 佐々木イヨさん5万円 若杉みどりさん5万円 加藤市太郎さん5万円 齊藤忠男さん5万円 安藤昭義さん

5万円 泉社福協へ：松尾孝二さん3万円 高橋孝子さん3万円 阿部守さん2万円 虹川美和子さん5万円 佐藤洋子さん1万円 茨島社福協へ：佐々木己代治さん5万円 長谷川力ジ子さん3万円 牛島社福協へ：佐藤専次郎さん10万円 坂口茂さん5万円 菅原金一さん5万円 高橋比めさん10万円 山山幸介さん2万円 三浦兼芳さん5万円 堀貞俊さん3万円 岸ちえ子さん10万円 金足社福協へ：渡辺博臣さん3万円 上北手社福協へ：佐藤義則さん5万円 鈴木侃市さん5万円 嵯峨藤雄さん5万円 武藤健一さん3万円 須田正勝さん3万円 沢田石修二さん3万円 堀野久美造さん5万円 下北手社福協へ：三浦アイさん3万円 上新城社福協へ：三浦一雄さん3万円 塚田晃さん1万円 下新城社福協へ：小貴三代子さん5万円 中川兼喜さん5万円 石井昭悦さん3万円 片野トヨさん2万円 伊藤富子さん5万円 安田喜博さん5万円 安田栄一さん5万円 安田直彦さん3万円 渡辺兵衛さん5万円 川尻社福協へ：齊藤久美さん5万円 安宅栄一さん3万円 高橋玲子さん3万円 瀬谷清子さん5万円 畠山利男さん3万円 佐藤弘樹さん10万円 渡部裕さん5万円 熊谷敏夫さん5万円 保坂良子さん2万円 田口良実さん3万円 岡部信夫さん5万円 塩田蔵人さん3万円 長谷部忠雄さん2万円 渡部顕さん5万円 山谷徹さん10万円 長崎茂さん5万円 高柳美保子さん1万円 伊藤昇さん1万円 櫻田信太郎さん2万円 小野秀徳さん2万円 石塚佳之さん3万円 西田芳博さん3万円 杉山武範さん2万円 旭南社福協へ：出原豊作さん5万円 桜田善さん10万円 時田博さん5万円 荒井寛子さん3万円 下浜社福協へ：遠藤徳三郎さん2万円 川村善二さん2万円

将軍野社福協へ：津谷好人さん3万円 櫻田兼太郎さん5万円 櫻田栄子さん5万円 小林昇さん1万円 伊藤悦郎さん2万円 外旭川社福協へ：俵谷芳衛さん3万円 加藤亮さん10万円 佐藤孝子さん3万円 熊谷勝さん3万円 安田金光さん3万円 三浦一男さん5万円 鎌田誠さん2万円 藤原栄悦さん3万円 藤田登さん10万円 山下和彦さん3万円 佐藤信孝さん3万円 藤原七ツさん1万円 佐藤秀昭さん5万円 三浦ユキノさん5万円 太平社福協へ：森合周市さん5万円 田口晋さん2万円 舟木セキさん8万円 永井三治さん5万円 渡辺信夫さん3万円 築山社福協へ：大原喜代治さん5万円 荒木侑子さん5万円 古家泰紀さん5万円 松村芳夫さん2万円 安藤梧郎さん5万円 東海林正隆さん30万円 土崎社福協へ：武田暢さん30万円 吉田君子さん3万円 神馬慶一さん10万円 芳賀則子さん10万円 堀井ミヨ子さん5万円 中通社福協へ：上村キノさん3万円 石井弘さん1万円 工藤容子さん1万円 菅埜ヒサ子さん5万円 阿部トモさん5万円 五十嵐信一さん1万円 平野弘さん5万円 加藤ヤエさん1万円 井上キヨさん5万円 工藤和郎さん3万円 仁井田社福協へ：熊谷喜美さん5万円 菊地芳子さん10万円 工藤政直さん10万円 工藤錦一郎さん3万円 伊藤友也さん5万円 熊谷寛さん5万円 藤井秀一さん10万円 上村直子さん10万円 河村秀雄さん5万円 浜田社福協へ：相場義信さん5万円 福田ヨネさん3万円 広面社福協へ：青山敦子さん2万円 佐藤記世さん5万円 佐藤芳昭さん1万円 明德社福協へ：小松清さん3万円 鈴木辰男さん5万円 土門洋明さん5万円 大森嘉男さん3万円 四ツ小屋社福協へ：堀井薫さん3万円 榎豊治さん10

万円 鈴木清一さん5万円 鈴木哲郎さん2万円 加賀谷茂さん3万円 橋本一郎さん5万円 加藤悦男さん3万円 三浦竹治さん3万円 伊藤貞男さん3万円 榎吉朗さん5万円 嶋田満さん3万円 飯島社福協へ：渡辺恒彦さん5万円 小松百合子さん5万円 御所野社福協へ：近藤克幸さん3万円 桜小社福協へ：西村信雄さん3万円 有江和郎さん1万円 寺内社福協へ：安達昌男さん10万円 石川聖子さん3万円 豊岩社福協へ：近藤隆さん5万円 安田欽一さん5万円 武藤俊夫さん3万円 佐藤治一郎さん3万円 嘉藤茂直さん5万円 保戸野社福協へ：五十嵐康一さん5万円 鈴木朝さん3万円 八橋社福協へ：石川惣太郎さん10万円 石井毅さん5万円 菅原穂積さん10万円 小玉ミヨ子さん5万円

篤志寄付

秋田市社福協へ：東部公民館ふれあいまつり実行委員会1万円 陸上自衛隊秋田駐屯地曹友会6万7千570円 南部公民館まつり実行委員会3万円 秋田市仏教会6万円 秋田アトリオンビル(株)3万127円 日本編物検定協会秋田県支部2万6千707円 秋田貯金事務センター1万2千830円 古切手8千903枚など 秋田市PTA連合会90万3千323円 菊地司法書士事務所4万993円 佐藤啓子さん紙おむつ50パックなど 曹洞宗第1教会寺族会2万円 秋田山王ライオンズクラブ4万5千円 城南園親の会1万円 全通秋田貯金支部1万936円 齋藤澄子さん5万円 (株)NNTTドコモ東北秋田支店1万1千715円 秋田寿大学3万1千574円 恵たまえさん1万円 瀧の会2万円 (株)伸洋1万円 幸坂和佳那・佳織さん8千円 横山禧子さんひざかけ 勝平婦人会おしめ・石けん 三浦良子さん1万円 三浦栄一さん2万円 曹洞

宗歡喜寺護持会5万円 国連軍縮秋田会議運営協議会2千30円 新関敏子さん1万円 秋田ベンチャーくらぶ8万6千186円 松田富夫さん2万5千円 佐々木正子さん2万円 国際ソロプチミスト秋田3万円 托鉢坊主5千円 五十嵐人形押絵教室2万2千269円 将寿会818円 秋田市役所職員労働組合3万円 秋田パイロツトクラブ5万円 三浦昇二郎さん電話機 秋田県少林寺拳法連盟ボツクステイツシユ・タオル 東北電力(株)秋田営業所32万6千288円・タオル 東北六県商工会議所女性会連合会15万円 秋田市体育協会10万円 三浦栄一さん2万円 岸公一さん50万円 秋田経法大短期大学部厚生委員会8万円 旭川社福協へ：JA新あきた旭川支店婦人部1万8千596円 泉上町内会2万8千156円 旭川コミセン婦人部1万円 東北アトトラツク連合観音一族秋田総本部13万8千575円 飯島社福協へ：みどりの会4千301円 飯田老人クラブ1千376円 松園好友会1万円 優千会7千円 茨島社福協へ：佐々木キエ子さん10万円 下北手社福協へ：JA新あきた下北手支部女性部1万円 緑ヶ丘町内会1万1千970円 将軍野社福協へ：高野二区婦人部5千円 軽部昌子さん5万円 太平社福協へ：新あきた太平地区女性部1万円 築山社福協へ：城南園親の会5千円 土崎社福協へ：土崎中学校生徒会10万円 中通社福協へ：佐藤サツさん2千円 榎山コミセンサークル協議会5千円 新屋勝平社福協へ：佐々木テル工さん5千円 菅原正子さん10万円 西部公民館まつり実行委員会5千円 牛島社福協へ：菅原権之丞さん10万円 森谷敏夫さん1万円 嶋崎藤喜雄さん5万円 御所野社福協へ：イオン秋田ショッピングセンター1万7千3千円 下新城社福協へ：中野千遍念佛講中1万円



市立体育館

●平成14年度 ●●● 市体育施設の 使用申し込みを

平成14年度に市の体育施設で、大会や行事などを予定している団体は、来年1月21日(月)までお申し込みください。また、5・6月の陸上競技場、球技場、市立体育館は、秋田市が2002年FIFAワールドカップサッカーのキャンプ公認候補地になっているため、使用できない場合があります。あらかじめ、他の施設と併用してお申し込みください。

申請用紙は、体育課、八橋陸上競技場、市立体育館でさしあげています。

屋外施設

八橋陸上競技場 八橋硬式野球場 球技場
軟式野球場・市民広場 八橋テニスコート
八橋相撲場 勝平市民グラウンド

申請先 / 八橋陸上競技場 ☎(823)1472 FAX(883)4036

屋内施設

市立体育館 茨島体育館 土崎体育館

申請先 / 市立体育館 ☎(866)2600 FAX(866)2601

話題 Topics 観光案内人が合同研修会

冬の魅力と広域的な観光を 取り入れ秋田を元気にしたい



天徳寺を案内する観光案内人

県内の観光案内ボランティアが集まり、11月17日(土)、秋田市で合同研修会を開きました。

横手のかまくら、阿仁の樹氷ツアー、象潟の野鳥観察、冬景色の千秋公園など各地区の事例報告や問題点について活発な意見が交わされ、お互

いの連携を深めようと確認し合いました。

「秋田を元気にするには、市民や行政などみんなの力がが必要です。四季を通じて秋田を楽しむ方法、みなさんも探してみてください」。秋田市観光案内人の千葉美栄さんからのお話しでした。



放送番組の詳しい日程は
広報課へどうぞ ☎(866)2034

5
分
間
番
組

ABS 秋田市だより
月～金 午前10時25分～
土 午後3時55分～
AKT 花時計からのたより
月～金 午前11時25分～
日 午前8時55分～
AAB ハローナウあきた
月～金 午前10時55分～

15
分
間

12/30(日)7:30～ ABS けやきの街から「秋田市の除排雪について」

御所野学院中学校・高等学校

中高一貫校の 社会人講師を募集



表現 中国語 ハングル
ロシア語 演劇 能
陶芸 伝統音楽
コンピュータグラフィックス
生涯スポーツ リズムダンス

郷土学 情報化社会と人間
高齢社会と福祉
伝統文化と未来都市
環境と人間
国際化社会と秋田
心と健康

御所野学院中学校・高等学校では、平成14年度の社会人講師を募集します。上記の各分野2～3人です。

採用となったかたは、御所野学院中学校・高等学校において、原則として1年間、隔週1回(金曜日の午後)の授業を分担しながら、担当教諭と協力して行います。講師のかたには、秋田市の規定による金額が支給されます。指導の内容についてさらに知りたいかた、募集要項をご希望のかたは、御所野学院高校にお問い合わせください。

対象となるかた

秋田市にお住まいのかたで、国籍は問いません。教職員免許は必要ありませんが、「言語表現(中国語、ハングル、ロシア語)」は、原則としてそれぞれの言語の指導経験が必要です。

募集期間

12月17日(月)から1月11日(金)まで

選考

応募書類による1次選考を行い、合格者には、2月1日(金)に面接による2次選考を行います。採用決定は2月13日(水)に通知します。

問い合わせ

御所野学院高校 ☎(889)9150

12 / 14 (金) ▶ 12 / 18 (火)
技能功労者の紹介
障害者が働く
小規模作業所
絵織りづくりで
クリスマスフレームを

12 / 19 (水) ▶ 12 / 25 (火)
ももさだ市民開放講座
～陶芸教室～
本場のギョウザを
作ろう
ミニテニス教室



新成人のつどい

1月14日(月) 午後1時
市立体育館 (開場正午)

直接会場へお集まりください

成人の門出をお祝いする「新成人のつどい」にご参加ください。式典では、児童の合唱や吹奏楽演奏、公民館学習グループのコーラスなどでみなさんをお祝します。

式典の後には、なつかしい友人と自由におしゃべりを楽しめるフリートークタイムもあります。

なお、市民がお祝いする公式行事ですので、酒類の持ち込みや飲酒者の入場はお断りします。

対象

昭和56年4月2日から昭和57年4月1日までに生まれた秋田市民

プログラム

オープニングセレモニー 13:00~

しおかぜコーラス 秋田吹奏楽団演奏

式典 13:10~

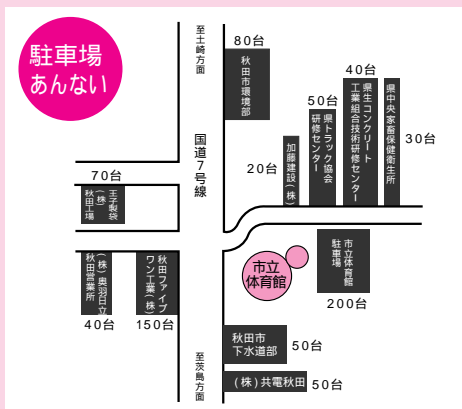
市長あいさつ

はたちのメッセージ

児童合唱「はばたけ秋田っ子」

フリートークタイム 13:40~14:40

フリートークだけの参加はできません



問い合わせ 生涯学習室 ☎(866)2245



パッチワーク

サンライフ秋田 運動と趣味の教室

1	たのしい エアロビクス	25歳以上のかた。1月11日(金)から3月22日(金)までの金曜日に10回、午後6時30分~7時45分。定員25人。受講料8,400円。
2	サン・エアロ	30歳以上のかた。1月9日(水)から3月27日(水)までの水曜日に10回、午後6時~7時15分。定員25人。受講料8,400円。
3	ミディアム エアロ	30歳以上のかた。1月11日(金)から3月22日(金)までの金曜日に10回、午前10時~11時15分。定員25人。受講料8,400円。
4	ジャズリズム	25歳以上のかた。1月9日(水)から3月20日(水)までの水曜日に10回、午前10時45分~正午。定員25人。受講料8,400円。
5	やさしい 社交ダンス(初級)	25歳以上のかた。1月12日(土)から3月16日(土)までの土曜日に10回、午前10時~正午。定員若干名。受講料9,450円。
6	パッチワーク (初級)	25歳以上のかた。1月10日(木)から3月28日(木)までの木曜日に10回、午前10時~正午。定員25人。受講料 9,450円。
7	フラワー アレンジメント	20歳以上のかた。1月11日(金)から3月15日(金)までの金曜日に10回、午後6時30分~8時30分。定員20人。受講料 9,450円。
8	ドライフラワー アレンジメント	25歳以上のかた。1月17日(木)から3月14日(木)までに5回、午後6時30分~8時30分。定員20人。受講料 4,720円。
9	はじめての 謡曲	20歳以上のかた。1月11日(金)から3月15日(金)までの金曜日に10回、午後6時~8時。定員20人。受講料7,560円。

印のついた受講料には教材費が別にかかります。

申し込み

12月25日(火)(必着)まで、はがき、またはファクスで希望教室名・住所・氏名・生年月日・連絡先・電話番号を書いて、〒010-0975 秋田市八橋字戌川原29 サンライフ秋田「運動と趣味の教室」係へ。直接窓口へお申し込みくださっても結構です。申し込み多数の場合は抽選。

ファクス(863)1531 ☎(863)1391



ここにアクセス!

市ホームページから 写真データをダウンロード

秋田市のお祭りや行事、公園などを写真で紹介する「秋田市写真館」ができました。写真はそのままダウンロードしてホームページなどで使っていたり、印刷用のきれいな画像データも入手できます。

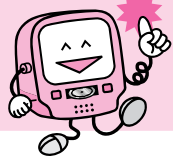
問い合わせ 広報課 ☎(866)2034

<http://www.city.akita.akita.jp/city/pl/pb/photo/default.html>

忘れちゃった...、よくわからない...
そんなときにもう一度!

市の

IT講習



2月コースの申し込みは、12月末日まではがきで受け付けています。表計算コースでまだ余裕のあるコースは電話で随時受付中。詳しくは、生涯学習室にお問い合わせください。

☎(866)2245 FAX(866)2252

五丁目1-1中央シルバーエリアコミュニティセンター☎(829)2151

陶芸・初級6か月コース = 1月8日(火)午後1時~、定員20人 **陶芸・シルバーゆったりコース** = 1月8日(火)午前9時30分~、定員18人

木工・初級3か月コース = 1月6日(日)午前9時30分~、定員6人

銀粘土 = 1月11日(金)午前9時30分~、定員10人 **俳句** = 1月18日(金)午前10時~、定員10人

テルサの料理教室

各先着24人。受講料2,000円。申し込みは、12月18日(火)午前10時から秋田テルサ☎(826)1800

缶詰・レトルトで簡単アイデア料理 = 12月21日(金)午前10時~

巻き寿司でお正月を! = 12月27日(木)午前10時~ 2002お正月料理 = 12月28日(金)午前10時~

知的障害者ボウリング教室

知的障害児・者のかたが対象です。現地集合、解散。参加無料。

とき / 1月20日(日)午前10時~正午
ところ / 秋田駅前金萬ボウリングセンター

申し込み はがきに住所、氏名、年齢、電話番号を書き、12月20日(木)(当日消印有効)まで、〒011-0901 秋田市寺内蛭根60-66 秋田市手をつなぐ親の会事務局の鎌田金伍朗さん☎(864)3688

身体障害者のOA講習

パソコンの基本操作を習得します。受講無料。

とき / 1月7日(月)から2月1日(金)までの平日、午前10時~午後3時
ところ / 秋田障害者職業センター

申し込み 秋田障害者職業センター☎(864)3608 FAX(864)3609

経済ゼミナール

秋田経法大短大卒業生が主催。同

短大の田中史郎さんが日本経済について講演します。直接会場へ。

とき / 12月22日(土)午前10時~正午から毎月1回 **ところ / サンライフ秋田 会費 / 1,000円(初回のみ)**

問い合わせ 経済ゼミナール事務局の榎岡さん☎(823)3206



催し物

在宅介護者の集い

寝たきりや痴呆のかたを家庭で介護しているかたが対象。介護している上での悩みや日頃の思いを話し合う場です。参加無料。直接会場へ。

とき / 12月20日(木)午後1時30分~3時 **ところ / 市保健センター**

問い合わせ 在宅介護者の集い代表の廣田さん☎(863)0935

元旦ジョギング大会

千秋公園のジョギングコースを走り、歩きます。参加無料。直接、現地へお集まりください。

とき / 1月1日(火)午前9時~ **集合場所 / 千秋公園本丸の八幡神社前**

問い合わせ 県走友会の柳さん ☎(828)5915

東部世代間交流会

子どもから大人まで参加できます。コマ回しや餅つきで交流。内ばきをお持ちください。無料。

とき / 1月9日(水)午前10時~ **ところ / 東部公民館**

申し込み 1月7日(月)まで東部公民館☎(834)2206

新春囲碁将棋大会

将棋は大人(段・級)の部と小中学生の部、囲碁は大人(段・級)の部。

とき / 1月13日(日)午前9時30分~ **ところ / 土崎公民館 参加料 / 大人1,500円、小中学生800円(昼食代含**

県のIT講習もどうぞ

県のIT講習も市と同様、視覚・聴覚障害者向けの講習や託児付き講習も行っています。

申し込み 県情報企画課情報ハイウェイ活用チーム

☎0120(00)5563

聴力障害者協会内 FAX(864)2782

む)

申し込み 1月9日(水)まで土崎公民館☎(846)1133



案内

市保健所の健康相談

会場は八橋の市保健センター。相談は無料です。申し込みは保健予防課☎(883)1174

成人歯科相談 = 歯科衛生士が、歯周病やむし歯の相談に応じます。1月15日(火)午前9時30分~正午

食生活相談 = 肥満、高血圧、糖尿病の病気のかたの食事や食生活について栄養士が相談に応じます。1月15日(火)午前10時~午後3時。

市民文芸大会の作品募集

短歌、俳句、川柳の各部門(未発表に限る)。1部門1作品で、1人3部門まで応募できます。大会は3月10日(日)、文化会館。参加料1作品500円は小為替か現金書留で。

申し込み 200字詰め原稿用紙に、部門、作品、雅号、郵便番号、住所、本名、電話番号、年齢、職業(勤務先)を書き、2月1日(金)(必着)まで、〒010-0951 秋田市山王七丁目3-1市文化団体連盟事務局

☎(866)4026

住宅金融公庫のお知らせ

住宅金融公庫の住宅ローンを返済中で、最近の不況に伴う失業や収入の減少などで返済にお困りのかたに、次のような返済方法の変更をおすすめしています。

返済期間の延長(最長10年)

元金措置期間の設定(最長3年)

元金措置期間中の金利引下げ

申し込み 来年3月31日まで、現在返済中の各金融機関か、住宅金融公庫東北支店☎022(227)5003

情報チャンネルa

雪かきのイメージトレーニング中 ヒサト



冬休み

ふゆやす 冬休みジュニアスクール

小学4～6年生が対象。アートフラワーで作るお正月飾り。先着20人。
とき / 12月26日(水)午前9時～正午
ところ / 南部公民館

材料費 / 500円

申し込み 12月18日(火)から南部公民館 ☎(832)2457

ジュニアボランティア

中学生を対象にした3日間のボランティア教室。友だちと一緒に参加してみませんか。先着48人。参加無料。申し込みは、12月18日(火)から21日(金)まで市社会福祉協議会

☎(862)7445

1日目 12月27日(木)午前10時～正午、市老人福祉センターで。ボランティア学習と車いす体験
2日目 12月28日(金)午前10時～正午、市老人福祉センターで。ミニ介護教室
3日目(いずれか1施設で現場体験) 時間は午前10時～午後3時。魁聖園 = 1月8日(火) やすらぎホームけやき = 1月8日(火) かみの里 = 1月9日(水) 幸楽園 = 1月10日(木) 海松園 = 1月11日(金) 日赤乳児院 = 1月11日(金)

しょうがくせい 小学生ボランティア

小学4～6年生が対象です。書架整理や絵本の読み聞かせなどのお手伝い。先着20人。参加無料。

とき / 1月10日(木)午前9時30分～正午
ところ / 中央図書館明徳館

申し込み 12月20日(木)午前8時30分から中央図書館明徳館

☎(832)9220

おやこ 親子でリサイクル

小学生までのお子さんと保護者が

対象。ペットボトルの工作とケナフの紙すき体験。各10組。参加無料。

とき / 1月10日(木)午前9時30分～正午
ところ / リサイクルプラザ

申し込み リサイクルプラザ ☎(829)1188

おやこ あきた ほだこつく 親子で秋田帆船作り

小学4年生以上の親子が対象。秋田独自の秋田帆船を作って揚げます。先着12組。絵の具、古タオル、新聞紙、昼食をお持ちください。

とき / 1月12日(土)午前9時30分～午後3時30分
ところ / 東部公民館

材料費 / 1,000円

申し込み 12月17日(月)から東部公民館 ☎(834)2206

くさきぞ きょうしつ 草木染め教室

小学生と保護者が対象。小学生だけの参加もできます。草や木の汁でハンカチを染めよう。先着20人。

とき / 1月12日(土)午前10時～午後零時30分
ところ / 川尻小学校

材料費 / 350円

申し込み 12月17日(月)から生涯学習室 ☎(866)2245

オーパスへのバス料金補助

太平山スキー場オーパスでスキー教室を行う市内の小中学校、スポーツ少年団、子ども会などの団体に、貸し切りバス料金の半額を補助します。補助台数に限りがありますので、お早めにお申し込みください。

申し込み 体育課 ☎(866)2247



講座

いきいきサロン

おおむね60歳以上のかたが対象です。参加無料。直接会場へどうぞ。

飯島老人いこいの家 ☎(845)3692

12月18日(火)午前10時～正午、忘

年会の強い味方、気軽に手品を楽しもう。送迎バスあり

八橋老人いこいの家 ☎(862)6025

12月19日(水)午前10時～正午、あなたらしい絵手紙教室

大森山老人と子どもの家 ☎(828)1651

12月20日(木)午後1時30分～3時30分、しなやかにヨガ教室

しょうがつい ばなきょうしつ お正月生け花教室

先着20人。花ばさみのご準備を。

とき / 12月27日(木)午前10時～正午
ところ / 東部公民館

材料費 / 3,000円

申し込み 12月17日(月)午前8時30分から東部公民館

☎(834)2206

しょうがつようい ばな たの かた 正月用生け花の楽しみ方

小原流生け花を楽しんでみませんか。先着25人。

とき / 12月27日(木)午前10時～正午
ところ / 土崎公民館

受講料 / 2,000円

申し込み 12月21日(金)まで土崎公民館 ☎(846)1133

しょうせいがくしゅう こうざ 女性学習センターの講座

学生のかたは除きます。申し込みは12月18日(火)午前9時から女性学習センター ☎(832)2191

お正月生け花講習 = 新年を飾るお正月用の生け花を学びます。12月27日(木)午前10時～午後零時30分と午後6時～8時30分の2回。各先着20人。受講料3,800円

気功教室 = 体と心の健康づくり。1月11日(金)から2月8日(金)までの毎週金曜日に5回、午前10時～正午。先着20人。受講料1,000円

ちゅうおう きょうしつ 中央シルバーエリアの教室

材料費が実費でかかります。申し込みは、はがきに講座名、住所、氏名、電話番号を書き、12月25日(火)まで、〒010-1412秋田市御所野下堤

あきたノスタルジー

秋田の昔を、写真で振り返ります。



仁井田名産の大根が、屋根が隠れるほど高く掛けられます(昭和40年代)



冷たいせきで水洗い

昭和四十年代の仁井田地区、大根干しの光景。家の横に、丸太を組んだ「はさ」がつくられ、地区名産の「仁井田大根」が、すきまなくびっしりと掛けられます。収穫のピークは立冬迫る十一月月上旬。近くのせきで大根を洗う姿もよく見かけられたものでした。水の冷たさに、手もかじかんだことでしょう。大根は、約一か月間干されてから、おいしい漬け物に。おばあちゃんが漬ける自慢の「がっこ、やっぱりウメナ」。

12月16日(日)オープン!

太平山スキー場 **オーパス**

秋田駅から車で25分、高速クワッドリフト1基、ペアリフト2基とナイター完備で気軽に楽しめるファミリースキー場。スノーボードも全面滑走可能!

営業時間 午前9時~午後9時(日・祝日は午前8時~)

スキー、スノボスクールの充実 託児室完備(有料)
レンタルスキー、ボード各種 無料駐車場(1,400台)

問い合わせ オープススキー場 ☎(827)2221
ゲレンデ情報 ☎(827)2700

リフト券	大人	小学生以下
1日券	2,800円	2,300円
11回券	2,500円	2,000円
ナイター券	1,500円	1,200円

割引

- ・毎月第3日曜は「スキーこどもの日」、小学生以下無料!
- ・60歳以上のかた、1日券が2,300円
- ・1回券以外のリフト券購入で、当日のザ・ブーン利用料が250円
- ・森林学習館「木こりの宿」やトレイラーハウス宿泊で、当日のリフト1日券が1,300円、ナイター券が500円

毎日更新! ゲレンデインフォメーション、オーパスの最新情報は
こちらからGET! ホームページ <http://www.theboon.net/opus/>

