

広

Public Relations

報

編集発行 秋田市広報課

あきた



Thank You! 2001年

今年一番の思い出、ワールドゲームズ!

次回の広報は、新春特集号として1月4日(金)に発行します。
1月11日号は休刊となります。
ご了承ください。

2001
12月28日号

NO.1520 毎月第2・第4金曜日発行

2-3 市長と語ろう! 市民ミーティング

4-5 4月からごみの分別が変わります

- 6 今月の人 大韓航空秋田支店 渡邊宏明さん
- 7 あきた不思議発見伝・秋田藩のリサイクル本
- 8-9 市役所からのお知らせ
- 10-11 井戸端市民通信
- 12 育児コーナー
- 13-15 情報チャンネルa
- 16 広報クイズ

市政にあなたのご意見を!

“税を知る女性をつどい、”

市長と語ろう!

市民ミーティング



女性の参加者募集!

とき 2月16日(土)午後1時~3時

ところ ふきみ会館 山王五丁目9-6

市民のみなさんと佐竹市長が気軽に話し合う「市民ミーティング」を開催します。

今回は女性のかたを対象に、「税金」の話がテーマ。

税金を通して見た市政の話や、日ごろ思っている疑問、質問を出し合い、市政の課題について市長と語り合ってみませんか。

対象

秋田市にお住まいの女性のかた。定員70人(応募多数の場合は抽選)男性のかたの申し込みはご遠慮ください。

申し込み

はがきでの申し込みの場合

「市民ミーティング参加申し込み」と明記し、住所・氏名・年齢・電話番号を書いて、〒010-8560 秋田市山王一丁目1-1 秋田市役所市民相談室までお送りください。

秋田市ホームページからの申し込みの場合

アドレスは、<http://www.city.akita.akita.jp/>「市民ミーティング参加申し込みフォーム」をご利用ください。

締め切り

1月18日(金) (1月21日頃に参加決定のお知らせをお送りします)

託児

託児もあります。はがきでお申し込みのかたは、はがきに「託児希望」と明記し、お子さんの性別と年齢を書いてください。ホームページからお申し込みのかたは、申込フォームに必要事項を書き込んでください。

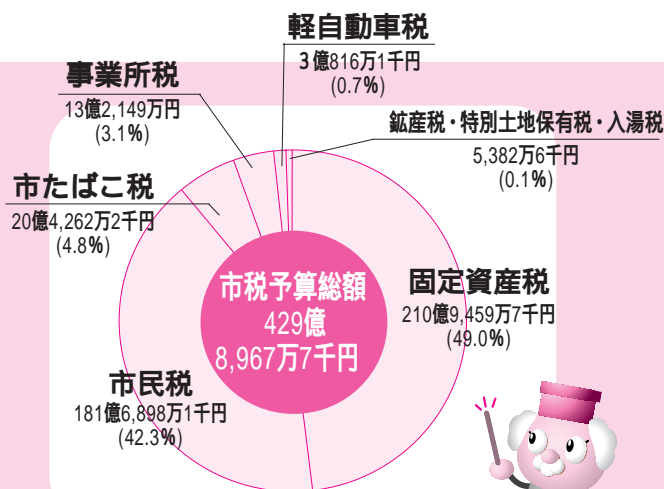
問い合わせ 市民相談室 ☎(866)2039 FAX(866)2281

市税の内訳

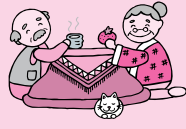
市税総額は約430億円

平成13年度の秋田市の一般会計予算は、1,046億円。市税はそのうち429億8,967万7千円で41.1%を占め、公共サービスの主要な財源として使われています。

右の表は市税の内訳です。



納税標語



入選作品決定!

市と納税貯蓄組合連合会が募集した納税標語の入選作品が決まりました。応募総数は116点。第3席までの入選作品は看板やステッカーなど納税PRに活用していきます。

● 第1席 ●●●●●●●●●●

白木嬉子さん(御野場四丁目)

納税し めざそう咲かそう 夢あるまちを

「第一席に入るととても驚いています。俳句、短歌づくりが好きな夫と一緒に標語づくりもしています。



白木さん

広く市民に呼びかける標語なので、若い人の感覚でつくることを心がけました。標語のように、納税して住み良い街にしたいですね」

● 第2席 ●●●●●●●●●●

菅原繁治さん(下北手松崎字家の前)

若松長吉さん(檀山大元町)

● 第3席 ●●●●●●●●●●

生出昌子さん(南通築地)

小林ユリ子さん(御野場新町一丁目)

進藤義雄さん(広面字土手下)

● 佳作 ●●●●●●●●●●

足利信市郎さん(八橋三和町)

五十嵐一雄さん(仁井田新田三丁目)

伊藤隆夫さん(飯島緑丘町)

伊藤良子さん(御所野元町七丁目)

小野明子さん(八橋大道東)

加賀谷知子さん(土崎港南二丁目)

小玉幹生さん(寺内字蛭根)

今野京子さん(新屋日吉町)

佐々木幸雄さん(御野場五丁目)

佐藤修治さん(広面字土手下)

八島瑩子さん(土崎港東二丁目)

問い合わせ 納税課納税推進担当 ☎(866)2059

市税に関するアンケート結果 支出を抑えてサービス向上を

市民のみなさんの声を市政に反映させるため毎年行っている市税のアンケート調査。今回は、10月に1,000人のかたを対象に、行政サービスと税金などについてお答えいただきました。

お寄せいただいたご意見、ご要望につきましては、今後の市政に活かしてまいります。ご協力ありがとうございました。

問い合わせ 市民税課 ☎(866)2054 FAX(866)2411

行政サービスのあり方は?

全国同じ水準にしたほうが良い 3.3% 27.2% 69.5%

秋田市の特色を生かしたほうが良い

どちらも必要



厳しい財政状況、でも行政サービスは?

サービスの低下もやむを得ない 9.0% 80.7% 10.3%

支出の増加を抑えるべき

税金の負担を増やして、サービス低下を防ぐ



行政サービスにかかる税金のあり方は?

国から積極的に援助してもらおう 53.1% 31.4% 15.5%

国からの援助は最小限にしよう

市の事業費は市民が負担する



「新しい税を独自につくる」という他都市の例については?

大いに賛成 4.3% 10.5% 22.6% 46.5% 16.1%

どちらかといえば賛成

やむを得ない

どちらかといえば反対

絶対に反対



「いまある税金の税率をあげる」という他都市の例については?

大いに賛成 1.6% 19.1% 49.2% 28.2%

どちらかといえば賛成

やむを得ない

どちらかといえば反対

絶対に反対



市税一口メモ

パート収入と配偶者控除の関係は?

妻にパートの収入などがある場合、パート収入の額によって夫の所得から配偶者控除や配偶者特別控除が受けられます。

配偶者控除は収入が103万円までの場合一律33万円の控除。配偶者特別控除は収入が141万円未満の場合、その収入の金額によって33万円を上限に控除が受けられます。ただし、夫の収入が1,000万円を超えている場合は、配偶者特別控除は適用しません。

詳しくは、市民税課へ気軽にお問い合わせください。

問い合わせ 市民税課個人市民税担当 ☎(866)2055 FAX(866)2411

妻のパート収入	夫の配偶者控除	夫の配偶者特別控除	妻自身の税金	
			所得税	市民税
100万円以下	○ 受けられます	○ 受けられます	○ かかりません	○ かかりません
100万円を超え 103万円未満	○ 受けられます	○ 受けられます	○ かかりません	✕ かかります
103万円	○ 受けられます	✕ 受けられません	○ かかりません	✕ かかります
103万円を超え 141万円未満	✕ 受けられません	○ 受けられます	✕ かかります	✕ かかります
141万円以上	✕ 受けられません	✕ 受けられません	✕ かかります	✕ かかります

新焼却炉稼働、来年4月からごみの分別方法が変わります もやせないごみ + もやせるごみ = 家庭ごみ



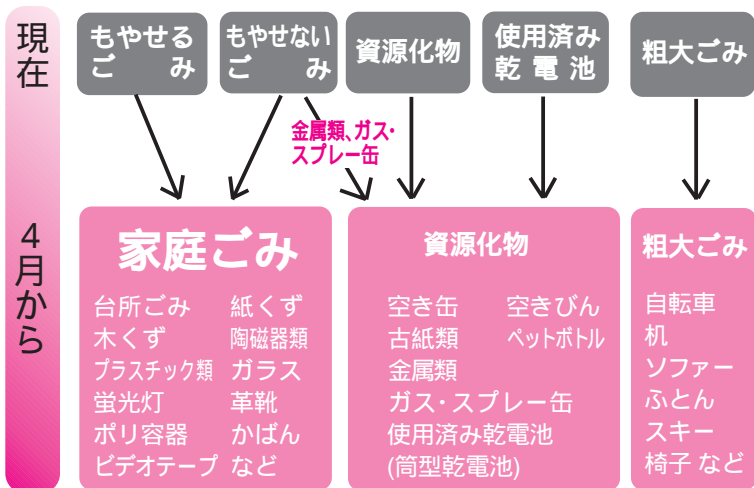
来年4月から本格稼働する御所野の新焼却炉

来年4月から御所野の新焼却炉が本格稼働します。新焼却炉は、ごみを高温で溶かしてしまうタイプで、有害物質の抑制や溶融物のリサイクルに優れた施設です。

それともない、ごみの分別方法が変わります。

来年3月までは、これまでどおりの分別方法でお願いします。

来年4月からは「もやせないごみ」と「もやせるごみ」を一緒に「家庭ごみ」として収集します。ただし、金属類やガス・スプレー缶は「資源化物」に出すようにお願いします。



空きびん・空き缶・ペットボトル・古紙などの「資源化物」、および「粗大ごみ」の取扱いは変わりません。詳しくは、後日お知らせします。

問い合わせ 環境企画課 ☎(863)6632

ごみの出し方 説明会



1月下旬から2月中旬にかけて下記の日程で住民説明会を開きます。お近くの会場へどうぞ。1時間程度を予定しています。

住民説明会の日程

地区	日時	会場
中央地区	1月24日(木)18:00~	東地区コミセン
	1月24日(木)18:10~	中通児童館
	1月25日(金)18:00~	明德地区コミセン
	1月25日(金)18:10~	保戸野児童館
	1月28日(月)18:00~	八橋地区コミセン
	1月28日(月)18:10~	旭北児童館
	1月29日(火)18:00~	泉地区コミセン
	1月29日(火)18:10~	川尻児童館
	1月31日(木)18:00~	茨島地区コミセン
	1月31日(木)18:10~	旭南児童館
東部地区	2月15日(金)18:00~	檜山地区コミセン
	2月6日(水)18:00~	旭川地区コミセン
	2月6日(水)18:00~	下北地域センター
	2月7日(木)18:00~	東部公民館
	2月7日(木)18:00~	東地区コミセン
	2月8日(金)18:00~	東地区コミセン
西部地区	2月8日(金)18:00~	太平地域センター
	1月30日(水)18:00~	新屋支所
	1月30日(水)18:00~	豊岩地域センター
	2月19日(火)18:00~	下浜地域センター
	2月20日(水)18:00~	勝平地区コミセン
	2月20日(水)18:00~	浜田地区コミセン
南部地区	2月1日(金)18:00~	大住コミセン
	2月1日(金)18:00~	南部公民館
	2月4日(月)18:00~	仁井田中央会館
	2月5日(火)18:00~	上北地域センター
	2月5日(火)18:00~	御野場地域センター
	2月14日(木)18:00~	御所野小学校
北部地区	2月4日(月)18:00~	將軍野地域センター
	2月12日(火)18:00~	土崎公民館
	2月12日(火)18:00~	八橋児童館
	2月13日(水)18:00~	寺内地域センター
	2月13日(水)18:00~	港北地区コミセン
	2月14日(木)18:00~	飯島地域センター
	2月15日(金)18:00~	外旭川地域センター
	2月18日(月)18:00~	下新城地域センター
	2月18日(月)18:00~	上新城地域センター
2月19日(火)18:00~	金足地域センター	



福祉棟が完成！ 本庁舎から楽～に移動

市役所本庁舎の北側駐車場に3階建ての福祉棟が完成し、すでに1階は業務を開始しています。2階は1月4日(金)からになります。本庁舎1階の市民税課、市民課などの窓口とも連絡通路でつながり、今までのように外へ出た移動がなくなりました。

1階 業務を始めています

社会福祉課

☎(866)2093 FAX(863)6362
身体障害者手帳や療育手帳の交付や障害のあるかたへのサービスなどを行っています

児童家庭課

☎(866)2094 FAX(866)2417
母子・父子家庭へのサービスや保育所への入所手続き、子育てに関する相談などを受け付けています

保護課

☎(866)2096 FAX(866)2421
生活保護世帯の自立助長に関することを行っています

2階 来年1月4日(金)からの業務です

福祉総務課

☎(866)2092 FAX(866)2417
市内の福祉施設、民生・児童委員に関することを行っています

高齢福祉課

☎(866)2095 FAX(866)2062
ホームヘルパー派遣やデイサービスなどおとしよりへのサービスなどを行っています

介護保険課

☎(866)2069 FAX(866)2309
要介護認定の申請を受け付けたり、保険料の納付など介護保険に関することを行っています

* この3課は年内は現在の分館で業務

ごみの分別方法が変わります。



ほら、みかんの皮も乾燥させるとこんなにとまります



小山澄子さん

ごみの減量、まず家庭から

小山さんが委員を務める市廃棄物減量等推進審議会は、新焼却炉稼働にともない「ごみの分別・処理のあり方に関する提言書」を市長に提出しました。小山さんは地球環境にやさしい買い物の調査、研究をするなど、ごみの減量には普段から関心を持って取り組んでいます。

「グリーンコンシューマー()が増えると環境にやさしいまちになります。牛乳パックやティッシュペーパーの箱、食品トレイのリサイクルなど、身近なところから少しずつでも実行して、継続することが重要だと思います。また、台所の生ごみを捨てるときはできるだけ水分を切ると量が少なくなってとてもいいですよ」と小山さん。

一人ひとりの小さな積み重ねが、環境にやさしい大きな変化をもたらすんですね。

グリーンコンシューマー 必要なものだけを買ったり、再生品を選ぶなど環境を大切にしたい買い物を消費者

年末・年始と「成人の日」のごみ収集

12月31日(月)は、「もやせるごみ」は収集しますが、「資源化物」の収集は休みます。年始は1月4日(金)から通常どおり収集します。1月14日(月)「成人の日」は、「もやせるごみ」の収集を休みますが、「資源化物」は収集します。

収集日にあたっている地区のかたは、次の収集日をお願いします。

問い合わせ 環境業務課☎(863)6631

ポリ塩化ビフェニル廃棄物の保管状況等届出書の縦覧

ポリ塩化ビフェニル廃棄物の保管状況等届出書を平成14年3月29日(金)までの平日お見せしています。縦覧場所・時間は下記のとおりです。

縦覧場所 市環境部2階(寺内字蛭根85-4)

縦覧時間 午前8時30分～午後5時15分

問い合わせ 環境保全課産業廃棄物対策室

☎(866)2943



観光にビジネスに…。秋田のこれからにお手伝いしたいですね

大韓航空秋田支店

わたなべ ひろあき
渡邊 宏明さん(47歳)

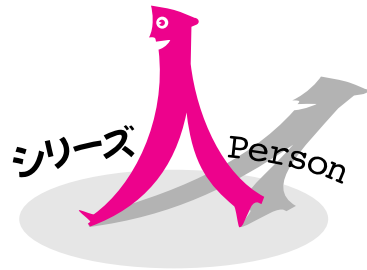
「国際線が初めてという秋田のみなさんに気軽に楽しんでる旅を思案中です。しかし、秋田発韓国便の搭乗率は十一月で五十九%。まだまだ海外が浸透していません。韓国は、買い物やエステ、焼き肉といった楽しみ方であり、人たちに人気があります。秋田の場合は年配のかたが多く行かれてるようです。若い人もどんどん出て、世界の中の秋田を感じてほしいと思います。」

飛行時間は二時間四十分ほどで、旅行料金は二泊三日で三万九千円台から。これから二月にかけて韓国もバーゲンセールまっ盛り、あつあつの鍋もおいしい季節になるそうです。

そして、韓国便にはもう一つの楽しみ方があると教えてくれる渡邊さん。

「韓国の仁川空港を利用すれば、簡単に世界各国に飛ぶことができます。大韓航空の乗り継ぎだけでも、二十九か国七十六都市。成田発着便よりも時間と費用を節約できます。韓国経由でヨーロッパやアメリカ、東南アジアに行くのも賢い利用法ですよ。例えばパリ。火曜日発の便に乗れば、同日に乗り継いで同日到着もできます。世界を身近に感じられると思います。」

韓国からは東北の温泉を目当てに訪れる人も多いため、世界と秋田を結ぶ韓国便。人や物の流れが、秋田から始まる時代もそう遠くないかもしれません。



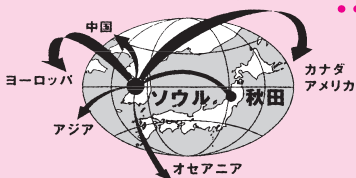
近い、安い、安全の韓国。乗り継ぎで世界各国へ

十月二十九日に秋田へ韓国便が就航して二か月。大韓航空秋田支店の渡邊宏明さんは、十月に名古屋支店から赴任して以来、秋田のお客様のための旅行プランを企画しています。

「国際線が初めてという秋田のみなさんに気軽に楽しんでる旅を思案中です。しかし、秋田発韓国便の搭乗率は十一月で五十九%。まだまだ海外が浸透していません。韓国は、買い物やエステ、焼き肉といった楽しみ方であり、人たちに人気があります。秋田の場合は年配のか

アノニョセヨ (こんにちは)

韓国も世界もすぐそこです



コリアンエア
旅客予約センター
0088(21)2001

秋田から世界29か国76都市へ

秋田から韓国経由で行けます！
ロサンゼルス サンフランシスコ
バンクーバー 香港 バンコク ハノイ
シドニー オークランド
パリ フランクフルト ローマなど

例えばパリ…(日付変更の関係でその日のうちに)
秋田発(火曜日)9:50 仁川空港着12:30 空港発13:30 (11時間) パリ着17:30



秋田～韓国便ダイヤ

	仁川	秋田	秋田	仁川
月	15:40発	17:50着	火	9:50発 12:30着
木・土	9:50発 12:00着		木・土	13:10発 15:50着

月曜日は秋田空港で夜間駐機

運賃(正規料金)
片道51,800円 往復90,100円

不思議な発見

DISCOVER THE WONDERS IN AKITA

秋田市の歴史に伝わる不思議な話、謎、謎、謎...



数十冊にもわたる「耳の垢」。どの紙を透かしてみても裏に文字が...

リサイクル精神から生まれた

藩士の不思議本「耳の垢」

江 戸時代、秋田藩士の長山盛晃が書いた「耳の垢」という非常にユニークな本があります。

この本は、著者が耳にした秋田の不思議な話をまとめたもので、怪奇現象に出会った時の心得、秋田藩士が西瓜ぐらいの大きさの火の玉を捕まえた話、夜な夜な動き出す久保田城内の衝突に描かれた絵の話など、当時の人々の話題になった怪奇話がたくさん収められています。中には、昭和五十年代に全国を駆けめぐった「口裂け女」に非常に似た話が、保戸野での話として紹介されていたりもします。

「耳の垢」で紹介されている話は、荒唐無稽なものばかりではありません。例えば、「八橋では土が燃え出すことがある、これは土の中にたまった人や馬の血が燃えているのだらう」という話は、八橋油田を物語るものですが、「寺内の砂の中から奈良の薬師寺のものに似た古い瓦がたくさん見つかった」という話は、現在、発掘調査によって明らかにされている秋田城跡の

瓦と考えられます。このように当時としては、「不思議話」であっても、今日、その謎を解明されている話もいくつかあり、とても興味深いものです。

このように不思議話を中心とした様々なエピソードを通じ当時の世相が生き生きと描写されている「耳の垢」ですが、この本自体にも、とてもユニークな特徴があります。

藩政時代のリサイクル紙はすべて反故紙

それは、「耳の垢」がすべて、反故紙、つまり、一度使用した紙の裏側を使って書かれているということなんです。子どもの頃、チラシの裏を落書き帳にしていた経験がある人も多いかと思いますが、反故紙の裏だけを使って本を書くということはとてもユニークなことなんです。著者の長山盛晃も、「耳の垢」の中に「子孫に清書をして欲しい」と書いてありますから、本当は上質の真新しい紙に書きたかったのかもしれない。

何故、「耳の垢」が反故紙の裏で書



不思議本「耳の垢」

かれているのでしょうか。それは、秋田藩のリサイクル政策に理由があるようです。実は、この本に使われている反故紙の多くは、秋田藩で不要になった公文書なのです。当時、秋田藩では「反故紙の再利用を進めるように」という御達しが何度か出されるなど紙を大切にしていました。藩の財政を考え、経費節減を目的とした政策と考えられます。長山盛晃は、秋田藩から出される大量の反故紙の有効な再利用方法として、自分が見聞きし、後世に残したいと思った興味深い話を「耳の垢」として書きまとめたのでしよう。

「耳の垢」が書かれた時代からおよそ百五十年。今の私たちも、紙の分別を徹底し、再生できる紙を回収したり、メモ帳などには使用済みの紙の裏側を利用する「エコオフィス運動」に取り組んだりしています。

環境保護、資源の循環型社会の実現が求められている今日、秋田藩のリサイクル運動が生んだ不思議本「耳の垢」には、その興味深い内容とともに、現在にこそ生きる理念が詰め込まれています。

INFOR- MATION

市役所からのお知らせ



人口 13.12.1現在
()内は前月比
人口 / 318,791人(+120)
男 / 152,272人(+33)
女 / 166,519人(+87)
11月分・出生 238人
・死亡 197人
・転入 673人
・転出 594人
世帯 / 124,744世帯(+54)

アドバイザーの佐藤次夫さん



市役所市民相談室内に 雇用相談窓口

1月7日(月)から、雇用専門アドバイザーが、求人情報の提供、求職活動への助言、各種職業訓練の案内などを行います。

相談日:月~金曜日(祝日を除く)

午前8時30分~午後5時15分

秋田テルサ、サンライフ秋田でも雇用相談を受けています。また土崎支所、新屋支所には求人情報を掲示しています。

問い合わせ 工業労政課 ☎(866)2114

1 リサイクルプラザで 知的障害者の 作業訓練生を募集

御所野の「秋田市リサイクルプラザ」では、空きびん選別などの業務に一定期間(3年間)就労できる知的障害者の作業訓練生(パートタイマー)を5人募集します。

対象者 / 療育手帳をお持ちで、次の()のすべてに該当するかた。秋田市民に限りませう。

昭和49年4月2日~昭和59年4月1日に生まれたかた

在宅の知的障害者、または養護学校高等部に在籍し来年3月に卒業見込みのかた

日常生活において自立し空きびん選

別などの作業が可能で、自主通勤(バス通勤)ができるかた

選考方法 / 面接試験、適正判定

申し込み 1月31日(木)まで社会福祉課へどうぞ。募集要項をさしあげていただきますので、それに従って手続きをしてください。社会福祉課障害福祉担当

☎(866)2093 FAX(866)362

2 泉の福祉複合施設で 職員を募集

平成14年後期のオープンに向けて泉地区に建設中の、福祉複合施設保育所・知的障害者通所授産施設・高齢者生活支援ハウスの職員を募集します。詳細は1月上旬にハローワーク秋田に掲示する予定です。

問い合わせ 社会福祉法人いずみ会福祉複合施設開設準備室

☎(837)6238

3 介護用品の購入費を 助成しています

介護保険の要介護4または5のかたを、ご家族が自宅で介護している場合、紙おむつ・尿取りパット・ドライシヤンプー・使い捨て手袋・清拭剤の5種類の介護用品の購入費を助成しています。3か月分をまとめて申請していただいていますので、10・11・12月分に

ついては、品目と購入者の名前が明記された領収書を添えて、1月中旬に申請してください。

問い合わせ 介護保険課 ☎(866)2069 FAX(866)2309

4 小・中学生の 就学援助制度の ご利用を

市内の小・中学校に通うお子さんをお持ちで経済的に困りのかたは、お子さんの学習に必要な費用や給食費などの援助を受けられます。

申し込み 学校から配られる申請書に必要事項を書いて、学校または学事課へどうぞ。☎(866)2243

5 社会教育振興財団の 助成希望団体を募集

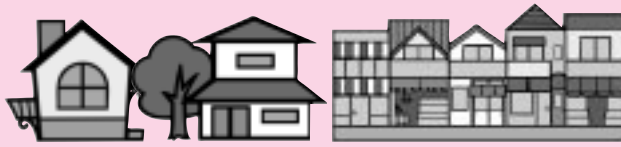
(財)カメイ社会教育振興財団では、社会教育などにかかわる団体や事業に助成しています。助成を希望する団体は生涯学習室へお問い合わせください。

助成の対象

青少年の社会教育活動に対する助成
: 社会教育団体または青少年を対象とする団体が行う、青少年健全育成のための社会教育活動や事業

生涯学習の振興に関する活動に対する助成
: 団体などが行う、芸術・文化・教育に関する社会教育活動や事業

都市景観と宅地開発 ご意見募集！



秋田市では、コンパクトで成熟したまちづくりをめざして、特に都市景観と宅地開発に関する施策を充実させることが必要と考えています。

そこで、秋田市でこれから進めようとしている施策や考え方について、みなさんの意見をお聞かせください。

施策の内容

施策の内容は、1月11日(金)に秋田市ホームページに掲載しますので、ご覧ください。

<http://www.city.akita.akita.jp>

また、秋田市役所でも1月11日(金)以降に資料をさしあげますので、下記までご連絡ください。

ご意見は...

ご意見は、1月11日(金)から31日(木)まで郵送かファクス、電子メールでお願いします。

都市景観の施策について

〒010-8560 秋田市役所都市計画課
☎(866)2332 FAX(865)6957
ro-urmn@city.akita.akita.jp

宅地開発の施策について

〒010-8560 秋田市役所都市整備課
☎(866)2155 FAX(865)6957
ro-urim@city.akita.akita.jp

●● 税務署から お知らせ

確定申告の説明会 1

対象者 平成13年分の収入が公的年金だけのかた

日時と会場

アトリオン3階... 1月29日(火)と30日(水)、午前10時～、午後1時30分～ セリオン2階... 2月6日(水)、午前10時30分～、午後1時30分～

必要な書類

おいでの際は、下記の書類と、税務署から送付された申告書をお持ちください。届いていないかたには、会場で配付します。

平成13年分公的年金の源泉徴収票 平成13年分生命保険控除証明書 損害保険控除証明書 平成13年中に支払った健康保険などの社会保険料のわかる書類 配偶者の給与や年金収入がわかる書類 預金通帳(還付の場合に必要) 通帳の印鑑

確定申告の説明会 2

対象者 一般のかたを対象に、新しい様式の申告書の書き方を中心に説明します

おいでの際は、税務署から送付された申告書をお持ちください。届いていないかたには、会場でお配りします。

日時と会場

文化会館... 1月31日(木)と2月1日(金)、午前10時～、午後1時30分～ セリオン2階... 2月4日(月)、午前10時30分～、午後1時30分～

説明会の問い合わせ

秋田南税務署 ☎(832)4121

秋田北税務署 ☎(845)1161

確定申告 ご相談は申告センターへ

対象者

税金の還付を受けるために申告するかた
所得税(譲渡所得を含む)・消費税の申告が必要なかた
贈与税の申告が必要なかた

相談期間 1月21日(月)から3月15日(金)までの平日
午前9時～正午、午後1時～4時

相談会場 中通六丁目の秋田県労働会館(彌高会館東側)

問い合わせ 秋田南税務署 ☎(832)4121

1月26日(土)は「文化財防火デー」



秋田市には貴重な文化財がたくさんあります。市民の財産である文化財を火災・地震などの災害からみんなで守り、後世に受け継いでいきましょう。

文化課 ☎(866)2246

6 住み手参加の 住宅地づくり検討会

地域振興整備公団では、12月15日に開催した「みんなでつくる理想の住宅地」の第2回討論会を開きます。1回目の会でみなさんからお聞きした意見や思いを盛り込んだ検討素案について、みなさんとともに話し合いたいと思います。参加者に粗品進呈。
とき/1月19日(土)午後2時～4時
ところ/県生涯学習センター(専用駐

で、地域に密着したもので、問い合わせ 生涯学習室

☎(866)2245

7 「高齢者のためのくらしのしおり」に訂正

65歳以上のかたがいるご家庭に配布した今年度の「高齢者のためのくらしのしおり」に誤りがありました。26ページ「介護保険関連施設一覧」に掲載している「南通訪問看護ステーション」の電話は、正しくは(837)2501です。訂正しおわびいたします。
問い合わせ 高齢福祉課 ☎(866)2095 FAX(866)2062

車場あり) 申し込み 地域振興整備公団秋田都市開発事務所 ☎(823)7420

井戸端 市民通信

月刊

読者のみなさんのページです。最終面に掲載している広報クイズの答えと一緒に、気ままなひとこと、ちょっと言いたいひとことを、お待ちしております。

読者の伝言板

敬称略

● 新秋田大橋開通、良かったですね。猛暑の時も厳寒の最中も頑張って作業してくださったかたがたに感謝します(大門真紀子 59歳・新屋)

● 今年最後の明るいニュース。「雅子様へ新宮様誕生！」お祝いの気持ちでいっぱいです。そして、私の家にも最近かわいい女の子が生まれました。それはそれはかわいいものです。ともに成長が楽しみです(安田満子 59歳・外旭川)

● 広報あきたをいつも楽しみにしています。人の笑顔はすばらしい、きれい。障害者のみなさんに地域の理解と支援の記事を見て涙が出てきました。みんなの力で良い世の中に(渡辺テル 78歳・土崎港)

● 十一月二十三日号の広報の写真。ミシンを楽しそうにやっている様子がわかります。わたしは、まだミシンを使ったことがないので、すごいと思います(さとつあかね 8歳・將軍野)

● 我が家の子ども知的障害

● 者施設で働いています。根気よく一つひとつ教えています。できるようなった時はとても喜んで、私たちにまで教えてくれます(渡部京子 52歳・榎山)

● 昨年度の長女に続いて、今年度は長男が高校受験。本人や家族にとってもつらいこの時期。なんとか体調を崩さないように乗り越えてほしい(相原良子 43歳・東通)

● 今年の雪を見て、我が家の三歳になる娘の言葉を思い出しました。朝起きると一面の銀世界だった日のこと。それを見た娘が「わあ、おそとお砂糖いっぱいこぼしてる！」。思わず抱きしめたくまりました(鈴木洋子 32歳・外旭川)

● 市営バスの運転手さんへ。次のバス停名を知らせるテープを流すタイミングを考えて欲しいです。降りたいバス停に降りられない人がいたり、近くなったら自分から降車ボタンを押している人がいたりとかかへんでした(下田真貴子 43歳・山王)

地域のお話 おしえて!!

このコーナーでは、町内や地域のいろいろな話題を紹介していきます。耳よりなニュースがありましたら、広報課までお知らせください。
☎(866)2034 FAX (866)2287

川反コミュニティー館オープン 歓楽街・川反の情報はここでゲット!

飲食店が軒を連ねる川反通り。12月7日、大町交番近くのビル2階に、「川反コミュニティー館」がオープンしました。

川反外町振興会、すずらん通り商店会、横町商店街、大町六丁目商店会の地元4商店会が初めて共同で企画したものです。空き店舗を利用して地域に人々のつどいの場をつくる、市の「にぎわい空間づくりモデル事業」の500万円の

支援を受けてつくりました。館内には、川反の歴史を紹介する昔の写真パネルを展示。また、インターネットコーナーや休憩スペースで、飲食店街の情報をのんびりチェックすることができます。川反にある約300店舗でオリジナルのサービスが受けられる共通サービス券も配布中です。開館時間は午後1時～8時。夜遊びのお得な情報をゲットしてみてください。



秋田を代表する歓楽街の歴史に触れつつ、お酒をたしなむのも...



おしゃべりかわらばん



東部公民館の男の手打ちそば教室に参加した渡部進さん(広面字樋ノ下)

年コシそばは、コシ命!

そばづくりに初めて挑戦しました。同じ太さで麺を切るのが難しかったけど、できあがったそばの味は格別! やっぱり、そばはコシとタレが命だね。今日学んだことを忘れずに、今年の年越しそばはこれで決まり!



東部公民館で。先生、そばで教えてネ

ぼんでん頑張ります!

地区のみなさんの無病息災と交通安全を祈願して、ぼんでんを神様に奉納します。昔は「けんかぼんでん」ともいわれ、とても勇ましいものです。今年も気合い十分、来月17日(木)に広面の三吉神社で行いますので、ぜひ見に来てください。



濁川ぼんでん会有志の会会長の木曾誠さん

オーパスで待ってるよ

ボードは自分にあった道具と正しい技術で滑れば決して危険なスポーツではありません。オーパスでは、金具の無料調整や親子向けの講習も行っています。最近、インストラクターを中心に「Real S」を結成。ボードを含んだいろんなスポーツを秋田で楽しめるようにイベントも企画中。冬もやっぱりスポーツですね!



オーパススキー場でボードレッスンを行うC.S.S代表の佐藤将彦さん(左から2番目) キッズ向けインストラクターも募集中!

● 太平山トピックス ●

太平山にいっぱいの花を

11月30日、太平山リゾート公園の「木立の丘」で桜の木植樹が行われました。日本さくらの会の「宝くじ桜」や秋田県設備設計事務所協会から寄贈された桜の木約340本。この日は、39本を雨の中1時間かかりで植えました。

みんなが一生懸命植えていく姿をみると、自然を大切にしようという熱い気持ちが伝わります。今後、この植樹は毎年行います。

早く大きくなって立派な桜の木を見るのが待ち遠しいですね。環境美化のため、ステキな大自然に、絶対ごみを捨てないでください。



広報クイズ



桜の植樹、雨の中ご苦労様でした

11月23日号の当選者

前回のクイズの答えは、問1が「約104億円」、問2が「障害者(週間)」でした。

全問正解190通(応募総数194通)の中から、石塚寿和さん(牛島南二丁目)、工藤テイさん(飯島川端一丁目)、児玉あすかさん(千秋城下町)、成田和子さん(新屋朝日町)、高橋良子さん(牛島字東湯敷)、滝田美喜子さん(川尻上野町)、武石洋子さん(卸町四丁目)、中嶋あけみさん(将軍野青山町)、原田順子さん(仁井田新田一丁目)、米川新子さん(泉中央四丁目)の10人のかたに図書券をお送りします。

12月の広報クイズは最終面です。よろしく!!

広報クイズの当選者は、毎回、市政記者室の記者のかたに厳正に抽選してもらっています(広報課)

育児



乳幼児健康診査

問い合わせは保健予防課

☎(883)1174

4・7・10か月児健康診査

4か月、7か月、10か月になった日から1か月以内の赤ちゃんを対象に、市内の委託医療機関(土崎病院を除く)で行っています。個人通知はしませんので、母子健康手帳別冊をよく読んで受診しましょう。まだ母子健康手帳別冊をお持ちでないかたは、市民課、土崎支所、新屋支所へどうぞ。

1歳6か月児健康診査

平成12年7月生まれのお子さん対象です。個人通知はしませんので、直接会場へどうぞ。都合が悪く該当する会場で受診できないお子さん、2歳未満でまだ受けていないお子さんへご連絡を。

当日は、母子健康手帳と別冊、バスタオルをお持ちください。受付時間は午後零時45分～1時30分。自分がどの地区に該当するかは、母子健康手帳別冊の3歳児健康診査会場を参考にどうぞ。

北部地区 = 2月5日(火)、土崎支所(母子健康手帳別冊では土崎公民館となっている場合がありますが、正しくは土崎支所です)

中央地区 = 2月7日(木)、市保健センター
南部・西部(茨島・下浜・豊岩・浜田)地区 = 2月8日(金)、市保健センター
東部・西部(新屋・勝平)地区 = 2月14日(木)、市保健センター

3歳児健康診査

平成10年8月生まれのお子さん対象となる3歳児健康診査は、2月中旬から行います。日程は、1月25日号の広報でお知らせしますので、ご了承ください。

後期離乳食教室

生後8～9か月のお子さんのいるかたが対象。月齢にあった離乳

食の進め方と調理法を学びます。受講無料。母子健康手帳、おしぼり、筆記用具を持ってお子さんと一緒に直接会場へどうぞ。

とき / 1月21日(月)午前10時～正午
ところ / 市保健センター

問い合わせ 保健予防課

☎(883)1174

児童手当を受けているかたへ

児童手当を受けているかたで、平成13年6月以降勤務先を退職され、まだ市民課に連絡していないかたは、至急ご連絡ください。連絡が遅れますと支給金を返還していただく場合もあります。

問い合わせ 市民課総務担当

☎(866)2072

親子で保育所体験を

参加無料。申し込みは、1月7日(月)午前10時から各保育所へ。

泉保育所 ☎(823)1626

遊びにおいでよ。

1月16日(水)午前10時～11時。

保戸野保育所 ☎(823)6928

お買い物ごっこ。

1月23日(水)午前10時～11時。

港北保育所 ☎(845)7166

あそびにおいでよ。1月23日(水)と24日(木)で都合の良い日、午前9時30分～11時。

川尻保育所 ☎(823)3254

発表会だよ、見に来てね。1月30日(水)午前9時40分～11時。

手形第一保育所 ☎(834)0766

豆まき。2月1日(金)午前9時45分～11時。

寺内保育所 ☎(863)6253

豆まき。2月1日(金)午前9時45分～11時15分。

保育士の育児相談室

子育てに悩んでいるかたの相談に、保育所の保育士が応じます。お子さんと一緒にどうぞ。

とき / 1月17日(木)午前10時～午

後4時 ところ / 牛島保育所

申し込み 1月15日(火)まで牛島保育所☎(832)3045

パンダ広場で遊ぼう

お母さんと一緒に遊ぼう。時間は午前10時～11時。開始30分前から、手作り遊具やおもちゃで自由に遊ぶことができます。茨島体育館へ直接どうぞ。参加無料。

キラキラクラス(0～1歳)

1月17日(木)

ピカピカクラス(2歳以上)

1月24日(木)

問い合わせ 子育て総合センター☎(863)9555

ぽかぽか

親子でコミュニケーション!

2歳後半～3歳児と保護者が対象です。寒さを吹き飛ばせ、音楽に合わせて体を動かそう! 日本レクリエーション協会の小松睦子さんの指導です。先着50組。無料。

とき / 1月29日(水)午前10時～11時
ところ / セリオンプラザ

申し込み 1月7日(月)から子育て総合センター☎(863)9555

雨の日、雪の日も大丈夫 児童館で遊ぼうね!

小さいお子さんとご家族のかたに、平日の午前9時～正午、下記の5か所の児童館遊戯室を開放しています(1月14日までの冬休み期間中は、小学生が利用するためお休みします)。

月1回行っている子育て総合センターの巡回訪問もお楽しみに。問い合わせは、子育て総合センター☎(863)9555

巡回訪問日程

広面児童館	1月22日(火)
明德児童センター	1月25日(金)
外旭川児童センター	1月30日(水)
高清水児童センター	1月31日(木)
下北手児童センター	2月4日(月)

Book

図書館の読書案内

中央図書館 明德館 ☎(832)9220
 土崎図書館 ☎(845)0572
 新屋図書館 ☎(828)4215
 市立図書館の蔵書が、インターネットでご覧になれます。利用可能時間は午前9時～午後11時です。
<http://www.city.akita.akita.jp/>

信じた道を、
 ただひたすらに。



野球食

FOOD FOR BASEBALL PLAYERS

海老久美子/著 ベースボール・マガジン社
 いくら食べても太れない野球選手諸君に、食べ物との上手な付き合い方を伝授します。著者いわく「メシを握れない選手はボールを握るな！」



宮本常一が見た日本

佐野眞一/著 日本放送出版協会
 民俗学者・宮本常一は、日本中をくまなく訪ね歩き、日本人の生活を自分の目で確かめました。残された膨大な数の写真とともに、宮本の軌跡をたどります。



将棋の子

大崎善生/著 講談社
 将棋に人生のすべてをかける子どもたちがいる。しかし彼らを待っているのは栄光だけではない。将棋との決別、そこから始まる人生を、将棋の子はどう生きるのか。



問い合わせ
 生涯学習室 ☎(866)2245

新成人のつどい

1月14日(月) 正午開場 午後1時～
 市立体育館

直接会場へお集まりください

対象 昭和56年4月2日～昭和57年4月1日に生まれた秋田市民

参加者のみなさんへお願い

- ・会場周辺の企業のご協力により臨時駐車場を確保していますが、台数に限りがありますので、公共機関の利用やマイカーの相乗りなどにご協力ください。
- ・酒類の持ち込みや飲酒者の入場はお断りします。

ホームページ作成のためのIT講習

パソコンで文字入力、インターネット操作ができるかたを対象に、ホームページビルダーを用いて、ホームページの初歩の作り方を講習します。
 テキスト代 千450円

中央公民館	2月1日(金)・2日(土)・8日(金)・9日(土)	午後6時～9時
西部公民館	2月3日(日)・10日(日)	午前9時～午後4時
女性学習センター	2月5日(火)～8日(金)	午前9時～正午
東部公民館	2月9日(土)・10日(日)	午前9時～午後4時
北部公民館	2月12日(火)・13日(水)	午前9時～午後4時
北部公民館	2月21日(木)・22日(金)	午前9時～午後4時
新屋図書館	2月14日(木)・15日(金)	午前10時15分～午後5時
土崎図書館	2月16日(土)・17日(日)	午前10時15分～午後5時
南部公民館	2月23日(土)・24日(日)	午前9時～午後4時
土崎公民館	2月25日(月)・26日(火)	午前9時～午後4時
中央図書館 明德館	3月2日(土)・3日(日)	午前9時～午後4時

申し込み

はがきに、ホームページ講習申し込みと明記し、希望会場(第2希望まで)、住所、氏名、年齢、性別、職業、電話番号を書いて、1月10日(木)まで、〒010-0951秋田市山王二丁目1-53 秋田市教育委員会生涯学習室まで。申し込み多数の場合は抽選し、結果を1月18日(金)に発送します。
 生涯学習室 ☎(866)2245

消防出初め式

とき：1月6日(日)午前10時～11時
 ところ：山王けやき通り(消防本部前)

消防車両・消防団徒歩部隊の行進、5色の放水、車両操作演技などをご覧ください。
 午前9時30分から消防本部前で先着300人にミニまといをプレゼント

当日、午前7時にサイレンを鳴らし、けやき通りは午前9時30分～11時、通行止めとなります。



問い合わせ

消防本部 ☎(823)4000



放送番組の詳しい日程は
 広報課へどうぞ ☎(866)2034

5
 分
 間
 番
 組

ABS 秋田市だより

月～金 午前10時25分～
 土 午後3時55分～

AKT 花時計からのたより

月～金 午前11時25分～
 日 午前8時55分～

AAB ハローナウあきた

月～金 午前10時55分～

12/28(金) 1/1(火)

献血にご協力を
 生涯スポーツを
 楽しもう
 平成13年を振り返って

1/2(水) 1/8(火)

秋田の人形と玩具展
 ～赤れんが郷土館～
 ファミリー・サポート
 センター紹介
 技「現代の名工」

15
 分
 間

12/30(日) 7:30～ ABS けやきの街から「秋田市の除排雪対策」
 1/6(日) 7:15～ AKT きらめく北の街から「市長が語る秋田市政2002」

1月の無料相談

市役所1階の市民相談室で開きます。法律相談の事前予約は1月4日(金)午前8時30分から市民相談室で受け付けます(先着8人)。その他の相談は、当日受け付けし、順番は抽選で。

市民相談室 ☎(866)2039

登記	1月8日(火)午後2時~4時
交通事故	1月9日(水)・16日(水)午前9時~午後3時
人権・困りごと	1月10日(木)・24日(木)午後1時~4時
各種年金・社会保険など	1月11日(金)午後1時~4時
遺言	1月15日(火)午前9時~正午
税務	1月15日(火)午後1時~4時
法律	1月17日(木)午前9時~正午

問い合わせ 放送大学秋田学習センター(秋田大学内) ☎(831)1997

情報誌を読み解く会

市女性学習センターの情報活用ボランティアが毎月発行している新聞記事の切り抜き情報誌を教材に、女性問題をはじめ家族、福祉、高齢社会などについて、自由に語り合いながら情報を読み解きます。男女とも参加OK。直接、楡山の女性学習センターにおいでください。参加無料。
とき / 1月15日(火)、2月12日(火)、午後1時30分~3時

問い合わせ 市女性学習センター ☎(832)2191

南消防署の救命講習会

家庭内の事故と心肺蘇生法について講習します。受講無料。

とき / 1月27日(日)午前9時~正午
ところ / 秋田南消防署

申し込み 1月25日(金)まで秋田南消防署 ☎(839)9551

能力向上コース講習会

県立秋田技術専門学校で開く、仕事をしているかたを対象にした講習会です。受講無料。

日商簿記2級検定試験準備講習

1月10日(木)、11日(金)、16日(水)、17日(木)、午前9時~午後4時。定員10人

データベース基礎(アクセス)

1月28日(月)と29日(火)、午前9時~午後4時。定員20人

申し込み 秋田技術専門学校職業訓練センター ☎(824)2548

外国人のための日本語教室

外国から秋田へ来たかたのための教室です。

とき / 1月7日(月)から4月26日(金)まで、初級1・2は毎週月・木曜日、中級は毎週火・金曜日、午後1時30分~3時30分
ところ / 県社会

福祉会館4階の県国際交流協会 会費 / 月1,000円

申し込み JALSA秋田にほんごの会の古屋久美子さん ☎(837)9542



催し物

英語で遊ぼう

小学生が対象です。ALTの外国人の先生と英語を使って遊びましょう。先着20人。参加無料。

とき / 1月26日(土)、2月9日(土)、23日(土)、午前10時~11時30分
ところ / 川尻小学校

申し込み 1月10日(木)午前8時30分から、生涯学習室

☎(866)2245

南部世代間交流会

子どもから大人までだれでも参加できます。こま回しや餅つきなどで交流。内ズックを持って直接会場へ。

とき / 1月8日(火)午前10時~正午
ところ / 南部公民館

問い合わせ 南部公民館

☎(832)2457

北部新春囲碁大会

北部地区のかたが対象。段と級の部に分けて行います。

とき / 1月20日(日)午前9時~
ところ / 北部公民館

参加料 / 1,500円(昼食代含む)

申し込み 1月15日(火)まで北部公民館 ☎(873)4839

市民スキー&スノーボード大会

第43回市民スキー&スノーボード大会を、2月10日(日)、太平山スキー場オーパスで開きます。スキー大回転(小・中学生の部、一般の部、競技者の部)、スノーボード大回転(小・中学生の部、一般の部)、幼児のミカン拾いなど。

ふれあい法律相談

八橋の市老人福祉センターで開きます。法律、相続、サラ金などの相談に面山恭子弁護士が応じます。先着6人。相談無料。

とき / 1月21日(月)午前10時~正午

申し込み 1月4日(金)午前9時から、市社会福祉協議会ふれあい福祉相談センター ☎(863)6006

申し込み 1月31日(木)まで、オーパススキー場 ☎(827)2221、または市内スポーツ店へ

問い合わせ 市スキー連盟の加賀谷さん ☎(866)2114(職場)

阪神・淡路大震災追悼イベント

秋田駅前アゴラ広場・ぼぼろーどにロウソクを灯し追悼します。災害写真の展示や炊き出しも。会場に来られるかたはロウソクをお持ちください。当日のボランティアも募集しています。

とき / 1月16日(水)正午~17日(木)正午(17日午前5時46分に黙祷)

問い合わせ 秋田ボランティア協会 ☎(835)6670

難聴児童生徒の集い

難聴児童・生徒とその保護者を対象に開きます。学習や進路の問題などについて話し合います。

とき / 1月12日(土)午後1時30分~3時30分
ところ / ジョイナス

問い合わせ 県立聾学校の新井さん ☎(845)0291 FAX(845)6902

在宅介護者の集い

寝たきりや痴呆のかたを家庭で介護しているかたの話し合いの場です。参加無料。直接会場へどうぞ。

とき / 1月25日(金)午後1時30分~3時
ところ / 市保健センター

問い合わせ 在宅介護者の集い代表の廣田さん ☎(863)0935

情報チャンネルa

年賀状ドタバタ劇の中で書く ヒサト



講座

冬休みわんぱく塾

小学生対象の、かんたんおやつ教室です。たこ焼きとバナナシェーク。
とき / 1月10日(木)午前10時～正午
ところ / 土崎公民館 定員 / 先着25人 材料費 / 300円

申し込み 1月9日(水)まで、土崎公民館 ☎(846)1133

親子パソコン教室

小学3年生以上の親子が対象です。デジカメでポストカードを作ります。参加無料。

とき / 1月27日(日)午後1時～4時
ところ / 土崎公民館 定員 / 抽選で親子10組(抽選は1月21日)

申し込み 往復はがきに、住所、氏名、子どもの学年を書いて、1月19日(土)まで、〒011-0945秋田市土崎港西四丁目2-10 土崎公民館親子パソコン係 ☎(846)1133

ソフトテニスジュニア教室

小学3年生以上の親子と中学1年生が対象。子どものみの参加も可。

とき / 1月9日(水)から11日(金)まで(1日だけの参加も可)、午前10時～午後3時
ところ / 市立体育館 定員 / 先着で小学生と親が20人、中学生40人 参加料 / 1人1,000円

申し込み はがきかFAXに住所、氏名、電話番号を書いて、1月7日(月)まで、〒010-0918秋田市泉南二丁目13-10 市ソフトテニス連盟の鈴木容子さん ☎・FAX(823)7098

初心者水泳・水中運動教室

御所野の中央シルバーエリア温水プールで開きます。いずれも5回のコースです。参加料は子ども1,100円、大人2,650円。

小学校低学年コース... 1月23日(水)から、午後3時30分～4時30分。定員20人

幼児(4歳以上)... 1月24日(木)からの木曜コースと25日(金)からの金曜コース、午後3時30分～4時30分。定員各15人

一般初級コース... 1月25日(金)から、午前10時～11時。定員20人

水中運動教室(40歳以上)... 1月23日(水)から、午前10時～11時30分。定員30人

申し込み 1月9日(水)午前9時から10時まで、中央シルバーエリアコミュニティセンター ☎(829)2151

スノーボード&スキー教室

高校生以上30歳代までのかたが対象です。バスで田沢湖スキー場へ行きます。

とき / 1月26日(土)、午前6時50分(中央公民館集合)～午後6時 定員 / 先着30人 参加料 / 保険料300円(リフト・昼食代は自己負担)

申し込み 1月7日(月)午前9時から、市勤労青少年ホーム ☎(824)5378

表計算Excel2000基礎

一般市民が対象です。

とき / 1月26日(土)・27日(日)の2日間、午前9時～午後4時
ところ / ポリテクセンター秋田(天王町) 定員 / 先着20人 受講料 / 3,000円

申し込み 1月9日(水)午前8時30分から、北部公民館 ☎(873)4839

笑顔み～っけ! ボランティア

子どもたちやお年寄りに楽しんでもらう手品、軽体操、折り紙を勉強します。年齢を問わず、だれでも楽しみながら受講できます。1回だけの参加でも結構です。受講無料。

とき / 1月29日(火)手品、2月5日(火)軽体操、2月12日(火)折り紙、午

前10時～正午 ところ / 八橋の市老人福祉センター 定員 / 手品10人、軽体操20人、折り紙15人

申し込み 1月18日(金)まで、市ボランティアセンター ☎(862)9774

明石康さんの講演会

県市町村国際文化研修所の国際理解講座。研修所学長の明石康さんが「テロリズムと21世紀の平和」をテーマに講演します。参加無料。

とき / 1月23日(水)午後1時～3時
ところ / 山王の県市町村会館で

申し込み 往復はがきに、住所・氏名・電話番号と中央会場と書いて1月11日(金)まで、〒010-0951秋田市山王四丁目2-3 県市町村国際文化研修所 ☎(883)0023

美術工芸短大公開講座

最近の家族法改正の動きについて、夫婦別姓などを中心に秋田公立美術工芸短大の吉川真理先生が講義します。受講無料。

とき / 1月26日(土)午後2時～3時30分
ところ / 美術工芸短大講義室 定員 / 50人

申し込み 1月4日(金)から16日(水)まで(土・日・祝日を除く)、美術工芸短大事務局 ☎(888)8100 FAX(888)8101

自宅がキャンパス「放送大学」

放送大学秋田学習センターでは、平成14年度の学生を募集しています。放送大学はテレビ・ラジオを利用して授業を行う正規の大学です。幅広い分野の300科目をそろえ、1科目からでも学ぶことができます。入学試験はなく、どなたでも入学できます。入学希望のかたは2月15日(金)までお申し込みください。

募集学生 教養学部...全科履修生(卒業をめざす)、選科履修生(1年間在学)、科目履修生(6か月在学)、大学院...修士科目生(6か月在学)



Welcome!2002年

私たちに元気と自信を与えてくれた
ワールドゲームズ秋田大会。
世界各国の人々が集い、
まちはかつてない国際色でにぎわいました。
楽しく充実した時を過ごした8月の11日間、
平和ってこういうことなんだと実感できました。
みなさんにとって今年はどうな年だったでしょうか。
悪いことはぜ～んぶgood-by 2001年。
365日ず～っと平和であることを願って、
Hello!2002年

千秋美術館常設展 新春館蔵品展



福田豊四郎「福田薬局」1934年

1月4日(金) 2月11日(月) 午前10時～午後6時
一般300円 高・大学生200円 中学生以下無料

「祝う」「冬」「春」をキーワードに佐竹曙山、
平福百穂、木村伊兵衛など、秋田県出身の作
家や秋田にゆかりのある館所蔵の作品約60点を
展示します。問い合わせ 千秋美術館 ☎(836)7860

広報クイズ 113



広報クイズは、毎月第
4金曜日号に掲載してい
ます。気ままなひとこと
をそえて、どしどしご応
募ください。

11月のクイズの当選者は
11面に掲載しています。

- 1 今年が3年に一度の改選の年。地域福祉の
担い手として活動する 委員
- 2 来年4月から「もやせるごみ」と「もやせな
いごみ」は「ごみ」として出しましょう
答えは12月14日、28日号の「広報あきた」の記事中に！

応募方法

はがきに答えと住所、氏名
(ふりがな) 年齢、電話番
号を書いて、1月11日
(金)(必着)まで、〒010-
8560秋田市役所広報課へ。
☎(866)2034