

広

Public Relations

編集発行 秋田市広報課

報

あきた

- 2 - 5 合併協議会の報告
河辺・雄和の観光施設
- 6 市長ほっとコラム 春、人生いろいろ
- 7 建都400年CM 優良子ども会表彰
- 8 国保の届け出はこんなとき
- 9 市税納付窓口のお知らせ
- 10 - 11 市役所からのお知らせ
- 12 - 13 あなたの地区の障害者相談員 まごころ
- 14 - 15 育児 3月20日動物園オープン
- 16 - 19 情報チャンネルa
- 20 あきたノスタルジー

ごっつオ
なるス...

け!



バリトン伊藤さん

ケント・デレカッタさん

2004
3月12日号

ケント
秋田市建都400年CM撮影中!
(この様子は7ページ)



第8回 合併協議会

補助金、保健・衛生事業、 ごみ処理事業などについて審議

二月二十三日、秋田市・河辺町・雄和町の第八回合併協議会が開かれました。

今回は、「補助金等の取扱い」「保健、衛生事業の取扱い」「ごみ処理事業の取扱い」など八つの案件が審議され、すべて議案どおりに承認されました。



第8回秋田市・河辺町・雄和町合併協議会

合併協議に関するご意見をお寄せください

秋田市合併推進局

tel(866)2785 ファクス(866)2795

合併協議会ホームページ

<http://www.aky-gappei.jp/>



雄和町育英会が運営、管理する国際教養大学(4月開校)の学生寮

補助金等は秋田市の制度に統一

各種団体や市民活動などに対する補助金など(全二百六十四項目)については、秋田市の制度に統一するものとし、一部の補助金は、その制度の目的を考慮して調整することとなりました。

また、「雄和町育英会」への運営補助金については、育英会の経営状況を見ながら検討していくことで了承されました。

雄和町育英会への補助金は 経営状況を見ながら検討

「雄和町育英会」は、平成二年のミネソタ州立大学秋田校の開校に合わせ、雄和町が母体となって設立した財団法人です。高校生・大学生などへの奨学金の支給・貸与や、学生寮などの教育環境を整備することで修学を奨励し、人材育成をはかっています。

雄和町では、その運営にあたりこれまで財政支援などを行っており、同秋田校は閉校しましたが、育英会は今後も今年四月に開学する国際教養大学の学生寮などを運営することとしています。

す。

育英会は、設立当時に約二十三億円の施設整備建設費を借り入れし、平成十年にその残金など十八億九千万円を一括して金融機関へ借り換えしました。その際、雄和町と金融機関、育英会の三者は、十八億九千万円を最高限度額とする損失補償契約を結んでいます。

この債務返済にあたり、雄和町は育英会に対し、合併前の平成十六年度に約一億五千万円の財政支援をすることになっています。したがって、合併時の平成十七年度当初における育英会の債務残高は約十五億九千万円になると見込まれます。

合併後の新市においては、平成十七年度から三十四年度までの十四年間で、育英会に対し、現段階では総額約七億一千万円の財政支援が必要になると見込んでいます。この補助金については、育英会の経営状況を見ながら検討していくことで了承されました。

第9回 秋田市・河辺町・雄和町 合併協議会

4月12日(月) 午後2時～
秋田キャッスルホテル

傍聴は自由です。直接会場へどうぞ。

議案(予定)

- ・上水道事業の取扱い
- ・下水道事業の取扱い
- ・建設関係事業の取扱い
- ・都市整備、交通関係事業の取扱い



健康診査、予防接種 などは今までどおり

乳幼児健康診査、成人の胃がん検診、胸部総合検診などは、秋田市の制度に統一し、今までどおり実施します。

乳幼児のツベルクリン反応検査・BCG、ポリオ、三種混合、麻しん(はしか)や、高齢者のインフルエンザなどの予防接種も、秋田市の制度で実施します。

1市2町の強い一体性

健診・予防接種は

同じ団体に委託して実施

一市二町の医師は「秋田市医師会」、歯科医師は「秋田市歯科医師会」と、同じ団体に所属しており、健診や予防接種などは同じ団体に委託して実施しています。

ごみ収集は 変わりません

ごみ処理事業は、合併時に秋田市の制度に統一します。ごみの収集方法は平成十七年四月から統一します。

1市2町の強い一体性

ごみ処理などの施設は一緒

秋田市では、ごみ処理施設を河辺町内に設置しており、河辺・雄和両町から出されるごみも、この施設で一緒に処理していきます。



秋田市総合環境センター

同様に、両町からのし尿と浄化槽汚泥も秋田市で処理しています。

合併処理浄化槽の取扱い

合併処理浄化槽の補助金額は、人槽別に補助する雄和町の制度を基準として検討することになりました。

また、合併処理浄化槽を町が維持管理し、設置費用の二割前後の負担金を住民が支払う河辺町の制度は、当分の間現行どおりとします。

環境モニタリング調査

環境モニタリング調査(ば)は、平成十七年四月から統一します。

環境モニタリング調査…大気や河川・海域などの環境を良好な状態で保全するための調査

農林水産業の生産基盤や 農村の生活環境整備を 進めます

農産物の品質向上や低コスト・省力化のため、共同施設、ほ場などの生産基盤を整備し、農道・農業集落排水の整備により農村の生活環境の向上をはかります。

また、林道・作業道などの林業生産基盤の整備をはかりながら、「市民の森造成事業」により市民と共生する森林づくりを進めます。



小学校の農業体験(秋田市)

安全・新鮮・安心の 地産地消を進めます

農産物の直売活動などによる販路拡大、学校給食への供給体制整備など、地産地消を進める事業は、これまでどおり積極的に進めます。

市民農園は現行どおり

秋田市と雄和町にある市町民農園は、合併後も現行どおり続けます。ただし、場所、使用料などは、合併後、必要に応じて検討します。

1市2町の強い一体性

農林業は同じ組織で事業展開

農林業では、一市二町をエリアとする「J A新あきた」や「秋田中央森林組合」といった組織を通じて、同じ枠組みで事業を展開しています。また、行政でも、米・野菜・花き生産や畜産指導など、多くの面で同一事業を実施しています。



河辺町・雄和町の財産区は廃止

財産区とは、河辺町、雄和町の一部の地区で独自に持っている山林などを管理している特別地方公共団体のことです。河辺町に岩見三内財産区と和田財産区、雄和町に大正寺財産区があります。

この財産区については、合併までに両町と財産区で協定を結び、地方自治法の規定に基づいて廃止します。廃止後の財産は協定に従い、町有財産として秋田市に引き継ぎます。

商工業関係の事業は 秋田市の制度に統一

中小企業への各種融資制度

中小企業への融資、商店街活性化支援、雇用対策、企業誘致など商工業関係の事業は、合併時に秋田市の制度に統一します。

	秋田市	河辺町	雄和町	合併後の調整方針
名称	一般事業資金、創業資金、設備近代化資金など10種類	河辺町中・小企業融資あっせん	雄和町中小企業振興資金	合併時に秋田市の制度に統一します。ただし、合併前に融資済みの案件については、現行の取扱いを継続します。
限度額	750万円～5億円	1千万円	700万円	
年利	2.2%～2.9% (一部利子補給)	2.2%	2.2%	
返済	7年～15年以内	7年以内	7年以内	

河辺町 タウン ガイド



1 ヘソ公園

延長107mのローラー滑り台があるファミリースポット。丘の上の展望台からの眺めは最高！



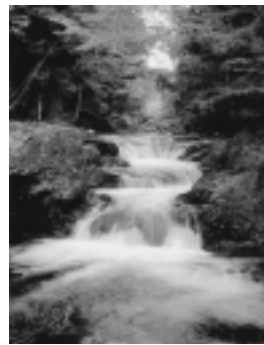
4 峯谷峡

巨岩絶壁屏風のごとく立ち、川に沿って約300m続く。特に紅葉シーズンの景観は見事。春から秋は溪流釣りや行楽を楽しむ人でにぎわう



5 岩見ダム公園

県営岩見ダムの横に作られた自然公園。春夏のハイキングはもちろん、秋のなべっこ遠足も最適



2 伏伸の滝(岩見峡)

女性的景観の滝として町内外に美しさを誇る。新緑の初夏や紅葉の秋はもちろん、冬は水墨画を思わせる荘厳な世界を漂わせる



3 ユフォーレ

温水プール、ミストサウナ、寝湯、うたせ湯など11種類の温泉浴が楽しめるほか、屋外では森林浴やグラウンドゴルフができる



6 岩見温泉

豊富な温泉と美しい自然環境に恵まれる。純塩泉の温泉は、リュウマチ・神経痛・婦人病によく効く湯冷めのしない湯



里の家

“馬屋片中門造り”の茅葺き屋根。民具などを多く展示。いろいろ端や座敷で地元産の山菜料理などが楽しめる



味工房

地元産あきたこまちのお米を使った「こまちアイス」の製造直売所。こだわりと手作りの味「華ちゃん豆腐」を作る華の豆会もこの場所です

3



ゆうわ国際ダリア園(写真手前)

世界14か国、約700品種のダリアが集まる。小高い丘一面にズラリと並ぶ景色は見事

Villaフローラ(観光交流館・写真奥)

雄和の物産はもちろん、県内の特産品もいっぱい。レストランもあり味覚がじっくり楽しめる

「華の里」には、このほか、雄和産のしぼりたての牛乳を原材料にチーズなどの乳製品を製造直売する「チーズ館」、浅見恵子の創作人形などを展示する「光悦洞美術館」もあります

週末はとなり町に遊びに行こう!

河辺町・雄和町には、すばらしい観光地、観光施設がたくさんあります。春が近づき、自然に心もはずんでくるこの季節。週末は、河辺町・雄和町を訪ねてみませんか。

観光施設は新市が引き継ぎます

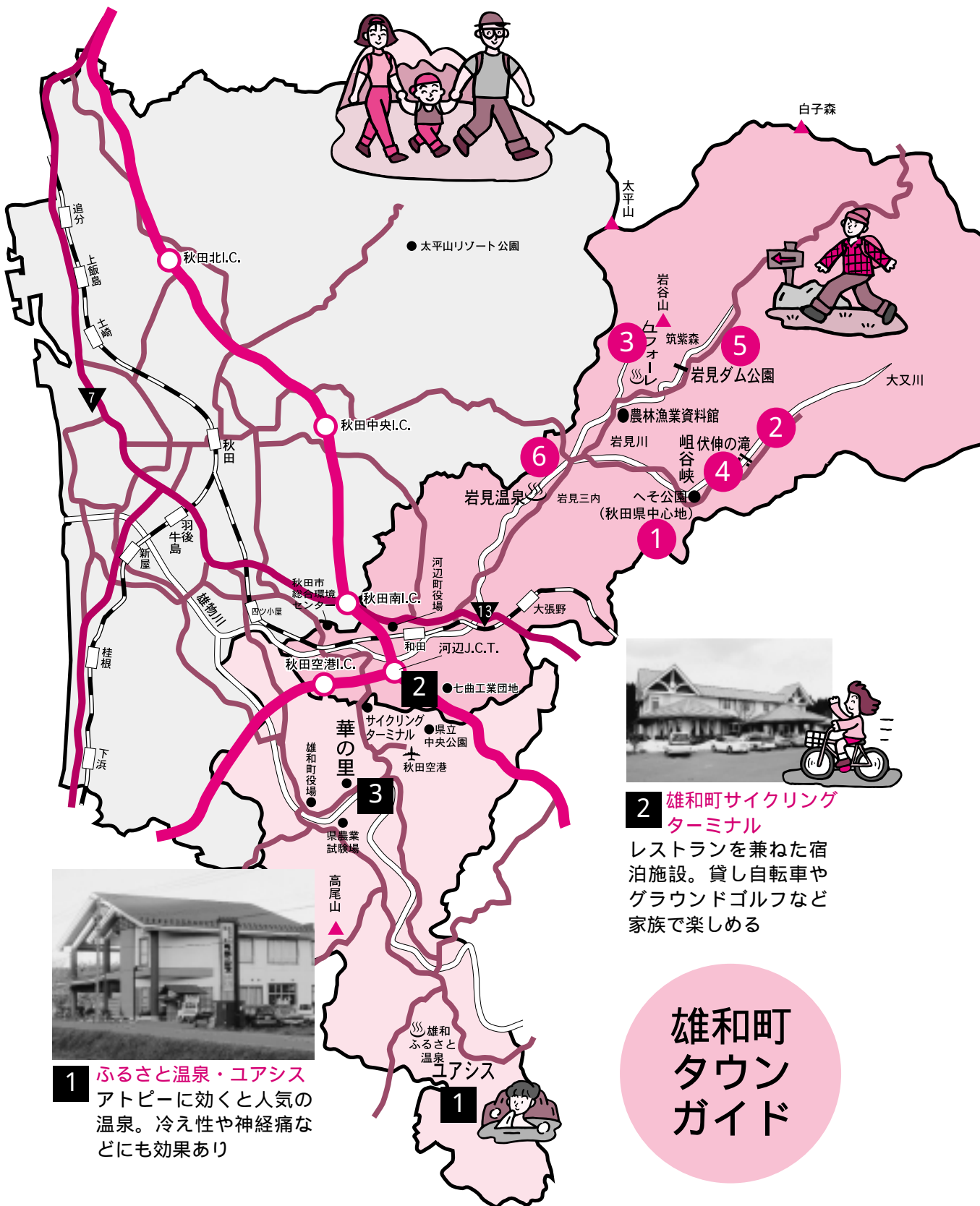
次の施設は、合併時に新市が施設を引き継ぎ、外部委託により管理運営します。ぜひご利用ください。

ユフォーレ 岩見温泉 華の里 ユアシス サイクリングターミナル(宿泊部門は現行どおりとし、レジャー部門は貸し自転車、グラウンドゴルフを除き廃止します)

観光に関する問い合わせ

河辺町観光協会tel(882)5361 <http://www.town.kawabe.akita.jp>

雄和町観光協会tel(886)2072 <http://w2.amn.ne.jp/%7Eyuwa-k>



1 ふるさと温泉・ユアシス
アトピーに効くと人気の温泉。冷え性や神経痛などにも効果あり

2 雄和町サイクリングターミナル
レストランを兼ねた宿泊施設。貸し自転車やグラウンドゴルフなど家族で楽しめる

雄和町
タウン
ガイド

秋田市ホームページで市長の動向や記者会見の内容などをお伝えしています。
<http://www.city.akita.akita.jp/>

市長のほっこりコラム

市長 佐竹敬久



春、人生いろいろ

市立秋田商業高校が守備面を評価され、「希望枠」として第七十六回選抜高校野球大会に二十四年ぶり四度目の出場を果たし、市民の期待が膨らんできていることと思います。

また、厳しい経済環境も和らぐ様相を見せ始め、例年に比べ早い春の訪れとも重なり、まちには幾分か明るい兆しが漂う感じもします。

さて、日本の春は卒業・退職とその裏返しの入学・就職、さらには大方の組織体での転勤・引越など、多くの人々にとって忘れがたい人生の一コマになる季節です。

特にピカピカの小学一年生にとっては、広い意味でとらえれば社会への初デビューともなります。

しかし、すべての人にとって春は喜ばしい季節とは言いきれませんが、

希望する学校へ合格し満面の笑みで入学式に臨む人がいる一方で、せっかく卒業しても就職が決まらない人がいたり、昇格で喜ぶ人がいる反面、人事異動に不平たらたらの人がいたり、悲喜こももでしょう。

人は常に自分が今おかれた立場を

中心にして物事をとらえがちで、目の前に一喜一憂しがちですが、長い人生から見れば、幸いと思つたことが後に災いに転じたり、自分の希望どおりに進まなかったことが後々になって良い方向に進んだりすることが往々にしてあります。

私の友人でも、かつて花形企業と持てはやされた会社に就職したものの、その後経営不振でリストラの憂き目にあったり、希望する会社に落



忘れがたい人生のひとつコマ(秋田商業高校卒業式で)

ちて、しぶしぶ入った無名な会社が急成長を遂げ今では役員にまで昇りつめたなどの消息を、しばしば耳にすることがあります。

スポーツ界でも、大型新人と期待された選手が芽が出ず、かえって下積みの無名だった選手がスター選手になったりすることも現実です。

長い人生のほんの一コマだけで一生が決まるような社会は存在しませんし、もしそのような社会があるとしたらそれは異常な社会です。

ましてや、社会の変化が著しく、特に価値観が多様化を通り越して個別化してきている昨今では、それぞれの人々の「今」の延長線上に「将来」も存在するということは希でしかないような気がします。

少し古いのですが、島倉千代子の歌のように、まさに「人生いろいろ」なのではないでしょうか。

はしゃがず、おごらず、のぼせず、あせらず、ひがまず……

実際にこの心境になるのは難しいのですが、まずは努力しましょう。

ガンバレ秋商！ もうすぐ春爛漫

3月22日から
放送です



け!

ども、
ども



よく来たな~

三月一日、秋田市建都四百年のテレビコマーシャルの撮影が、市内の和食店、秋田駅そばろーど、千秋公園で行われました。
出演は、タレントとして活躍中のケント・デリカットさんとバリトン伊藤さん。建都四百年のポスターにもなっている秋田弁の「け」を、二人の掛け合いで、「け(食べて)」「け(おいで)」「け(かゆい)」と三連発。表紙の写真は、ケントさんが「け(食べて)」とときりたんぽ鍋をすめているワンシーンです。
ケントさんは「ケントが、建都“違いにならないようガンバル!”と、秋田市のPRにやる気満々。「ぼくの出身のユタ州と秋田の人はとてもよく似ている。」

建都400年テレビCM完成!



撮影現場は和気あいあい!

「寒いところに行けば行くほど、人の心は温かくなる」と、秋田の印象を話していました。ケントさんの温かい人柄と秋田弁が妙に合い、楽しい十五秒CMが完成。放映開始は三月二十二日(月)から。お楽しみに!

ケントが「建都」
もりあげるヨ!「け」

市民活動促進基本方針 について話し合い



市では、住民と行政が協働してまちづくりに取り組む市民協働型まちづくりへのステップとして、「(仮称)市民活動促進基本方針」を策定します。
二月十九日、市役所で市政懇談会(第五部会が開かれ、この原案について話し合われました。)

委員からは、「意欲ある人の市民活動に対する気持ちを、うまくコーディネートしていく場を整備すべき」「NPOなどの団体の中でも、市の機能を担えるところがいくつもある。各団体が実績を示し、行政の業務を受託できるような場を設けてほしい」など、活発な議論が交わされました。

各種の市民活動にだれでも参加しやすくなるような環境づくりのため、今後このような話し合いを行いながら基本方針をまとめていきます。詳しくは企画調整課までどうぞ。
tel(066)2032

市政懇談会：47人の市民が委員となっており、市民の意見を市の総合計画などに反映させるために設けられている会です。

平成15年度優良子ども会 表彰おめでとう!

平成十五年度の優良子ども会等の表彰式が二月十八日、市役所正庁で行われました。廃品回収や清掃など、地域で活発な活動をした子ども会九団体と育成功労賞として個人七人が表彰を受けました。



2月18日の表彰式で

優良賞

みのり苑町内子ども会(仁井田) 榎山表町・本横町・内木町子ども会(築山) さつき台子ども会(寺内)

奨励賞

クローバー子ども会(広面) 堂回町内子ども会(仁井田) 日の出町子ども会(日新) 寺内二区町内子ども会(高清水) 寺内三区町内子ども会(高清水) 高清水町内子ども会(高清水)

育成功労賞

佐藤明郎さん(高清水) 加藤忠治さん(浜田) 二部美輝さん(日新) 井黒薫さん(寺内) 山本正光さん(土崎南) 高橋吉朗さん(日新) 三浦博樹さん(旭川)

国民健康保険

加入・脱退などについては、
 国保年金課国保年金資格担当
 tel(866)2097
 税の内容については、
 国保年金課賦課担当tel(866)2099
 納付の相談については、
 国保年金課収納担当tel(866)2189



こんなときは...
 14日以内に届け出をお願いします

こんなときは手続きを		手続きに必要なもの
国保に 加入するとき	他の市区町村から転入したかたがいるとき	被保険者証
	他の健康保険をやめたかたがいるとき	被保険者証・社保などの資格喪失証明書 各種医療受給者証
	生活保護を受けなくなったかたがいるとき	被保険者証 保護決定(廃止)通知書
	子どもが生まれたとき	被保険者証 世帯主の口座番号のわかるもの 印鑑
国保を 脱退するとき	他の市区町村に転出するかたがいるとき	被保険者証
	他の健康保険に加入したかたがいるとき	国保と職場の被保険者証 各種福祉医療費受給者証 (カード型の場合は世帯全員分)
	生活保護を受けることになったかたがいるとき	被保険者証 保護決定(開始)通知書
	亡くなったかたがいるとき	被保険者証 喪主など葬祭を行ったかたの口座番号のわかるもの 印鑑
その他	退職者医療制度に該当することになったとき	被保険者証 年金証書
	住所・世帯主・氏名などが変わったとき	被保険者証
	被保険者証をなくしたり、破損したとき	破損した被保険者証 印鑑 身分を証明するもの
	修学のため、他の市区町村に居住するかたがいるとき	被保険者証 在学証明書(申請年度に発行されたもの)
	長期旅行などで別個の被保険者証が必要なとき	被保険者証

手続きの場所

市役所市民課.....tel(866)2018
 市役所国保年金課...tel(866)2097
 土崎支所.....tel(845)2261
 新屋支所.....tel(888)8080

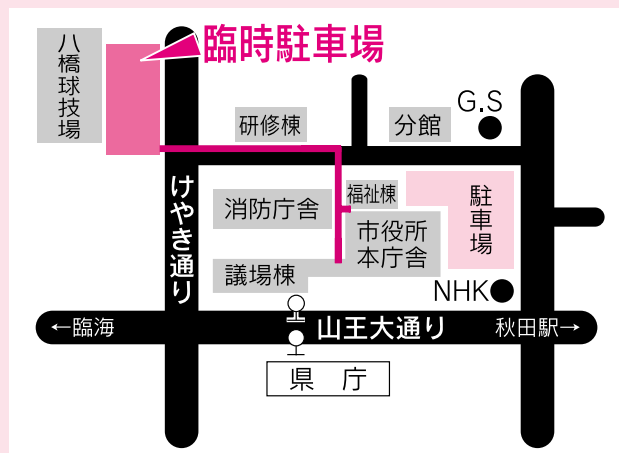
- ◎被保険者証とは、国民健康保険被保険者証のことです。
- ◎届け出によっては印鑑が必要な場合がありますので、印鑑をお持ちください。
- ◎上記の手続きで、世帯の中に国保高齢受給者証をお持ちのかたがいる場合は、あわせてお持ちください。
- ◎届け出が遅れると、さかのぼって課税されたり、国保で負担した保険給付費を返していただくことがありますので、お早めに届け出をしてください。

3月22日(月)~4月9日(金) 市役所に臨時駐車場

八橋球技場東側...混雑時にご利用ください

毎年3月、4月の異動の時期は、手続きなどに訪れるかたの車で、市役所の駐車場が大変混雑します。

そこで、3月22日(月)から4月9日(金)までの平日に限り、午前9時から午後4時まで、八橋球技場東側駐車場を臨時駐車場として開放します。臨時駐車場の出入口は、けやき通り側となりますので、係員の指示に従ってご利用ください。 管財課tel(866)2053



今月の納期 国民健康保険税

第9期

3月31日(水)が納期限です。納期内の納付をお願いします。

納税で築く建都の四〇〇年

3月は市税の完納強調月間です

市税の納め忘れがある場合は、3月中に納めましょう。市税の納付には便利な口座振替を利用しましょう。

市税の納付は口座振替で

市税の納付には口座振替が便利です。納付の手間が省けるのはもちろん、納め忘れも防ぐことができ、一石二鳥！

4月23日(金)までに手続きをすると、16年度1期分から口座振替できます。手続きは簡単ですので、ぜひご利用ください。

口座振替できる税目

市県民税 固定資産税
国民健康保険税

手続きの場所

銀行、郵便局などの金融機関
市役所納税課、国保年金課

手続きに必要なもの

納税通知書
預・貯金通帳
通帳の印鑑

土・日に納税窓口を開設

3月13日(土)から28日(日)までの土曜日、日曜日に市税(市県民税、固定資産税、軽自動車税など)の納付窓口を開設します。納税相談もお受けしますので、この機会にどうぞご利用ください。

窓口開設日

3月13日(土)・14日(日)
20日(土)・21日(日)
27日(土)・28日(日)

窓口開設時間

午前8時30分～午後5時15分

市税の納付に関するお問い合わせ

市民税・固定資産税の納付...納税課tel(866)2059
国民健康保険税の納付...国保年金課tel(866)2189



バス路線を移管します

市交通局から秋田中央交通(株)へ

秋田市交通局では、下記の3路線13系統を秋田中央交通(株)に移管します。4月1日(木)から下記の路線は秋田中央交通(株)が運行します。

秋田中央交通への移管路線

手形山経由大学病院線 ▶ 手形山経由大学病院線 / 手形山西町経由大学病院線 / 交通局大学病院線 / 交通局西町経由大学病院線

秋田温泉線 ▶ 秋田温泉線 / 秋高入口経由秋田温泉線 / 交通局秋田温泉線

仁別線 ▶ 仁別線 / 仁別リゾート公園線 / 交通局仁別リゾート公園線 / 森林学習館前発止仁別リゾート公園線 / 太平山自然学習センター前発止仁別リゾート公園線 / 太平山自然学習センター前発止交通局仁別リゾート公園線

市営バス発行の各種乗車券や「一日乗りほうだい券」は、移管路線を運行する中央交通バスでも有効期限までそのままお使いいただけます。

問い合わせ

秋田市交通局管理課tel(862)3892
秋田中央交通(株)tel(823)4413

秋田駅、買い物広場の乗り場が一部変わります

秋田駅西口

番線 ▶ 交通局線 / 県立プール線(市交通局)

番線 ▶ 秋田温泉線 / 仁別リゾート公園線 / 手形山経由大学病院線(秋田中央交通)

秋田駅東口

空港リムジンバスは 番線乗り場に変更されます

買い物広場

番線 ▶ 市交通局
～ 番線 ▶ 秋田中央交通

ダイヤが一部変わります

4月1日(木)から市交通局、秋田中央交通の路線バスのダイヤが一部変わります。

時刻表の張り替え... 3月31日(水)に各バス停留所の時刻表の張り替え作業を行いますので、当日は注意してご利用ください

新しい時刻表をさしあげます... 各定期券発売所、各案内所、市役所、土崎支所、各公民館・地域センター・コミュニティセンターでどうぞ



市営墓地を きれいに 使しましょう

彼岸のお墓参りの際のお供え物は、散乱を防ぐため、各自持ちかえるようご協力をお願いいたします。

生活課tel(866)2074



INFOR- MATION

市役所からのお知らせ

1 老人保健法が平成14年10月1日に改正されたことに伴い、事務処理の効率化をはかるため、既存の老人・福祉医療システムに機能を追加するとともに、高額医療の償還事務についても電算システムを導入し、平成16年4月から運用を始めます。(担当：障害福祉課 医療福祉室☎(866)2513)

これに伴い新たに電算処理される個人情報とは、「秋田市電子計算組織に係る個人情報保護に関する条例」に基づき、2月18日に秋田市個人情報保護審議会の承認を受けています。

電算処理するおもな新規記録項目
老人・福祉医療管理業務 認定No.、証交付日、有効期間など18項目

国内で鳥インフルエンザ発生 鶏肉や卵を 安全に食べるには...



今、鶏肉や鶏卵を食べて「鳥インフルエンザ」に感染することを心配する方が増えています。しかし、鶏肉や鶏卵を食べることによって、人が「鳥インフルエンザ」に感染した例はありません。

鳥インフルエンザウイルスは適切な加熱によって死滅するとされています。また、食肉や鶏卵には食中毒を起こす原因となる細菌がついていることもあるので、次のポイントを守りましょう。

食肉や鶏卵は中心部まで75℃以上をしっかり加熱しましょう
鶏卵を生で食べる時は、購入後冷蔵庫に保存して、賞味期限内に食べましょう
「生食用」以外の食肉やレバーなどは十分加熱して食べましょう

問い合わせ 市保健所衛生検査課
tel(883)1181

2 はり・きゅう・マッサ
ージの受療費を助成

国民健康保険加入者に
秋田市国民健康保険の加入者に対し、はり・きゅう・マッサージを受けるとき、1回につき800円の受療費を助成します。

4月から使用する受療券の交付は3月24日(水)から行います。国民健康保険被保険者証をお持ちのうえ、国保年金課、土崎支所、新屋支所へどうぞ。

対象者 申請時に55歳以上で、申請前の国民健康保険税を完納しているかた

交付枚数 1人で年度内40枚(1枚

老人保健高額医療費支給業務など窓口負担額、給付種類、支給年月日、支給決定金額など55項目
問い合わせ 市民相談室
tel(866)2272

4 軽自動車税の申告様式
が変わります

4月1日(木)から軽自動車税(原動機付自転車・小型特殊自動車)の申告書が全国统一様式に変更されますので、ご注意ください。

詳しくは、市民税課へお問い合わせください。

問い合わせ 市民税課税制担当
tel(866)2054

3 国民健康保険加入者の
日帰り人間ドック受診
申請は4月6日から

800円の受療券20枚綴りを2冊まで
問い合わせ 国保年金課給付担当
tel(866)2098

秋田市国民健康保険加入者の平成16年度の日帰り人間ドック受診申請は、4月6日(火)から4月12日(月)まで受け付けます。

受付時に、国民健康保険の資格の有無と国民健康保険税の納付状況を確認します(完納していない場合には受け付けできないことがあります)。

対象者、実施医療機関、定員などの詳細は、次号の広報あきたでお知らせします。

問い合わせ 国保年金課給付担当
tel(866)2098

縦覧・閲覧で 資産の内容をチェック!

縦覧 納税者が所有する土地・家屋の評価額と、ほかの土地・家屋の評価額とを比較することができます。

縦覧できるかた	納税者 納税者と同居の親族 納税管理人 納税者の代理人(委任状が必要)
縦覧できるもの	土地価格等縦覧帳簿...所在、地番、地目、地積、評価額 家屋価格等縦覧帳簿...所在、家屋番号、種類、構造、床面積、建築年、評価額
期間	4月1日(木)から5月31日(月)までの平日 午前8時30分～午後5時15分
場所	市役所1階の資産税課 *土崎・新屋支所では行いません
持参するもの	納税通知書、運転免許証など本人であることを証明できるもの 法人の場合は、代表者印を押した申請用紙または委任状

土地や家屋の評価額を比較し、自己所有の資産の評価額が適正かどうか確認していただくという制度の趣旨からはずれる場合は、お断りすることがあります。縦覧帳簿の写しは交付しません。

閲覧 固定資産課税台帳により、固定資産税の課税内容を確認することができます。

縦覧できるかた	①	・納税義務者 ・納税義務者と同居の親族 ・納税管理人 ・納税義務者の代理人(委任状が必要)	納税義務者本人が所有する固定資産を閲覧できます
	②	土地について賃借権そのほかの権利を有し、賃借料などの対価を支払っているかた	当該権利のある土地部分を閲覧できます
	③	家屋について賃借権そのほかの権利を有し、賃借料などの対価を支払っているかた	当該権利のある家屋部分およびその敷地の土地部分を閲覧できます
	④	固定資産の処分をする権利を有するかた	当該権利のある土地・家屋を閲覧できます

縦覧できるもの	固定資産課税台帳...所有者、所在、地番、地目、地積、家屋番号、種類、構造、床面積、建築年、評価額、課税標準額など
期間	4月1日(木)から平日(通年) 午前8時30分～午後5時15分
場所	市役所1階の資産税課 *土崎・新屋支所でも、「固定資産課税台帳」の写しの交付を受けることができますが、記載内容についてのお問い合わせは、資産税課までお願いします。
持参するもの	納税通知書、運転免許証など本人であることを証明できるもの 縦覧できるかたの ~ のかたは、権利を証明できるもの(賃貸借契約書など) 法人の場合は、代表者印を押した申請用紙または委任状

修正後の路線価格を公開 地価の下落にともない、一部地域で平成16年度の固定資産税の基礎となる土地の路線価格を修正します。修正後の路線価図は4月1日(木)から資産税課で公開します。土崎・新屋支所では公開しません。

平成16年度の固定資産税納税通知書は、5月10日(月)にお送りする予定です。第1期分の納期限は5月31日(月)です。

問い合わせ 資産税課tel(866)2056・(866)2057



医療費がたくさんかかったら...?

老人保健医療制度の 高額医療費

対象 昭和7年9月30日以前に生まれたかた
65歳以上で一定の障害のあるかた

老人保健医療制度では1か月の医療費の自己負担限度額が決まっています(下表)。入院や通院で1か月に支払った医療費が自己負担限度額を超えた場合は、超えた額が、すでに提出されている「老人保健高額医療費支給申請書」でお届けの預金口座に、後日振り込まれます。障害福祉課に直接申請においてになる必要はありません。

ただし、入院に関しては医療費の支払いの負担を軽くするために、支払額が限度額を超えないしくみになっています。1か月の医療費(食事代、パジャマ代は除く)の支払いが入院のみであれば還付金はありません。

1か月の医療費は、病院・診療所・歯科の区別はなく、薬局での負担も合算します。

医療費の自己負担割合と1か月の自己負担限度額

区分	自己負担割合	自己負担限度額(1か月)	
		外来(個人ごと)	外来+入院(世帯ごと)
一定以上の所得のあるかた※1	2割	40,200円	72,300円+(医療費が月に361,500円を超えた場合はその超えた分の1%)
一般	1割	12,000円	40,200円
市民税非課税世帯のかた※2		8,000円	24,600円
市民税非課税で所得が一定以下の世帯のかた※3			15,000円

- 1...老保該当者で、市民税の課税標準額が124万円以上のかたが1人でもいる世帯のかた。ただし、70歳以上のかたが2人以上の世帯で年収637万円未満、単身世帯で年収450万円未満の場合は1割負担
- 2...世帯員全員が市民税非課税の世帯
- 3...所得が0円の世帯(例:年金収入のみの場合...単身世帯で年収約65万円以下、夫婦2人世帯では年収約130万円以下)

問い合わせ 障害福祉課医療福祉室
老人・福祉医療担当tel(866)2513

*昭和7年10月1日以降に生まれたかたは、それぞれの健康保険加入先へお問い合わせください。

老人保健法が平成14年10月1日に改正されたことに伴い、事務処理の効率化をはかるため、既存の老人・福祉医療システムに機能を追加するとともに、高額医療の償還事務についても電算システムを導入し、平成16年4月から運用を始めます。(担当:障害福祉課医療福祉室☎(866)2513)

これに伴い新たに電算処理される個人情報、秋田市電子計算組織に係

5 電話加入権の公売



困りごとがあったら...

— あなたの身近にいます

身体障害者相談員 知的障害者相談員

市では、身体障害者相談員41人、知的障害者相談員5人を委嘱し、障害者の生活や障害のことなどについて、相談・助言指導を行っています。

相談内容や身上に関する情報は固く守られますので、お気軽にご相談ください。

問い合わせ 障害福祉課tel(866)2093

身体障害者相談員

相談員名	住 所	電話番号
佐藤 吉雄	金足岩瀬	873-4571
佐藤 善一郎	上新城道川	870-2510
安田 庫治	下新城長岡	873-3007
佐藤 孝之助	下新城中野	873-4709
清水 千枝子	飯島長野	846-0239
佐々木 永太郎	飯島字田尻	845-6453
大川 正二	土崎港北一丁目	846-1076
渡部 忠治	土崎港北三丁目	846-2541
照井 忠	外旭川八幡田一丁目	868-3962
三浦 政三	外旭川字梶ノ目	868-1566
熊谷 幸二郎	八橋大畑二丁目	862-7118
遠藤 隆次	八橋田五郎一丁目	823-2416
小野 晋作	泉中央五丁目	823-6818
佐藤 正雄	高陽幸町	824-1097
川尻 真輝	山王五丁目	863-7483
佐藤 亀治	川尻上野町	823-0460
阿部 秀一	旭南二丁目	866-4071
桜井 尚	大町一丁目	824-4725
安田 澄子	千秋久保田町	834-3029
小野 昌一郎	添川字地ノ内	833-2373
伊藤 司	新藤田	833-7543
加藤 薫	旭川南町	FAX 835-7810
鈴木 セイ子	東通明田	833-4615
伊藤 重義	東通仲町	833-0088
斎藤 弘	広面字広面	833-4515
佐々木 忠雄	広面字家ノ下	833-1663
佐々木 晋逸	桜二丁目	835-2997
小森 浩	榎山佐竹町	836-0536
清野 ヨシ	榎山本町	832-7013
白山 運平	牛島東一丁目	835-5177
渋谷 恭子	牛島東七丁目	834-5344
圓谷 斌之助	牛島西一丁目	FAX 835-2798
佐々木 喜六	牛島西四丁目	839-3416
武内 英一	茨島四丁目	823-1264
斎藤 創	御野場三丁目	839-6583
古川 幸太郎	御所野地蔵田	826-1899
大塚 三郎	新屋勝平町	864-4437
川田 直政	新屋町字新町後	828-6979
大倉 忠	豊岩豊巻	828-5164
川村 善一郎	下浜桂根	879-2608
折野 二郎	下浜羽川	879-2119

知的障害者相談員

相談員名	住 所	電話番号
保坂 勝信	飯島穀丁	846-1836
吉田 ヒサ	将軍野南三丁目	845-3915
石垣 亘子	広面字樋口	833-1961
藤島 律子	桜ガ丘一丁目	836-0972
佐藤 艶子	新屋田尻沢	828-1929

ウェルビューいずみ

知的障害者の生活を支援

泉にある福祉複合施設「ウェルビューいずみ」で、知的障害者の生活支援事業が始まりました。

おもに家庭や職場などを訪問し、金銭、衣食住、健康、余暇活動といった日常生活や仕事に関すること、人間関係などについて、相談に応じ、安定した生活を送れるように必要な支援を行います。



最良のサポートを 一緒に考えましょう

ウェルビューいずみ
知的障害者生活支援センター
地域生活支援ワーカー
神原音子さん

相談されるかたが、何でも話せるような関係を築くことを心がけています。現在の生活状況や周りの人の支援がどれだけあるかなどを把握して、問題解決のための方法を考えます。

相談は登録制ですが、気軽にご連絡ください。あなたにとって最良のサポートを見つけます。

まずは
登録を！

この事業を利用するには、あらかじめ登録が必要です。対象は原則として就労している知的障害者で、地域で生活しているかたです。

問い合わせ

ウェルビューいずみ知的障害者
生活支援センターtel(896)7088

まごころ

平成15年1月から平成15年12月までに社会福祉協議会に届けられたものです。

香典返し

秋田市社協へ：斎藤淳子さん3万円 工藤和男さん2万円 伊藤清徳さん10万円 成田久和さん10万円 加賀谷国和さん5万円 眞鍋幸男さん2万円 藤田道雄さん3万円 大友純一さん10万円 小畑洋さん10万円 佐藤タツエさん3万円 丸野内胡桃さん10万円 佐藤健三さん40万円 伊藤康夫さん3万円 大内京子さん2万円 松浦千工さん2万円 畠山真雄さん2万円 畑中光子さん5万円 堀井久敏さん5万円 富樫セツさん1万円 深沢公一さん10万円 小国裕実さん2万円 川辺和彦さん2万円 旭川社協へ：鎌田英義さん7万円 米塚二男さん3万円 三浦愛子さん7万円 斉藤新兵衛さん5万円 新屋社協へ：山本郷史さん10万円 中野鋼一さん10万円 石黒キ又さん3万円 大島卓哉さん10万円 大門眞之さん5万円 仙葉隆雄さん10万円 大塚陽一さん5万円 山口哲雄さん10万円 佐藤忠義さん3万円 大門テルさん5万円 安田正さん10万円 新屋勝平社協へ：小林弘さん1万円 阿部司さん3万円 佐々木巖さん5万円 奥山和子さん5万円 大塚信雄さん5万円 飯島社協へ：保坂尚吾さん3万円 櫻田八重さん3万円 保坂久悦さん10万円 保坂誠治さん1万円 船木暁さん3万円 泉社協へ：赤田弘子さん3万円 鎌田ユリさん2万円 高橋浩一さん5万

円 伊藤誠さん3万円 大竹正明さん10万円 赤津弘さん3万円 大住社協へ：佐藤勇治さん10万円 金足社協へ：加藤正博さん5万円 上北社協へ：寺門満さん5万円 嵯峨福雄さん5万円 大関健太郎さん5万円 上新社協へ：佐藤公栄さん3万円 村上和土さん5万円 大淵キンさん3万円 渡辺良雄さん5万円 川尻社協へ：堀江良行さん1万円 石山虎二さん5万円 堀井則明さん3万円 跡藤正雄さん5万円 安宅章さん2万円 寺門淳一さん3万円 對馬一信さん2万円 榎岡善一郎さん10万円 山内幸子さん7万円 岡崎宏さん2万円 榎岡勝雄さん5万円 瀬谷敬二郎さん3万円 伊藤久子さん5万円 田代卓さん2万円 松田郁子さん5万円 旭南社協へ：今野真樹さん10万円 斎藤栄子さん3万円 貝沼研造さん5万円 旭北社協へ：米澤實さん10万円 鈴木富美さん3万円 北條潤さん3万円 桜小社協へ：加賀谷保さん1万円 斎藤貴文さん5万円 下北手社協へ：進藤恵一郎さん6万円 柴田傳一郎さん5万円 3千360円 秋本鎌子さん5万円 下新城社協へ：石川賢一さん3万円 鎌田三太郎さん5万円 石川正隆さん5万円 宇佐美一男さん5万円 中川悦雄さん3万円 佐藤浩一さん2万円 下浜社協へ：渡辺俊郎さん5万円 川村喬さん2万円 外旭川社協へ：阿部ミヨさん3万円 小澤一男さん2万円 熊谷英一さん5万円 加賀谷仁さん3万円 松淵一男さん2万円 吉川隆治さん2万円 斉藤りよ子さん3万円 佐藤裕幸さん3万円 佐藤三郎さん3万円 佐藤亨さん4万円 加賀屋賢一さん3万円 矢倉忠さん2万円 鎌田操さん10万円 糸田幹夫さん5万円 児玉勉さ

ん3万円 加賀谷僚一さん3万円 中道由美子さん2万円 太平社協へ：渡辺兵太郎さん5万円 築山社協へ：進藤重明さん30万円 村上靖子さん3万円 渡邊孝一さん5万円 佐藤フミさん20万円 佐藤健三さん10万円 高井悦雄さん10万円 矢倉良子さん2万円 妹尾弘さん5万円 上神谷雄二さん20万円 工藤昇さん5万円 土崎社協へ：石山敏子さん5万円 武田中さん3万円 能登屋強さん3万円 寺内社協へ：幸埜文太郎さん5万円 八塩郁子さん5万円 淡路一郎さん10万円 寺内小社協へ：小豆島勝男さん5万円 寺田セツさん3万円 豊岩社協へ：田口健司さん3万円 田口鐵郎さん3万円 佐藤タカさん3万円 嵯峨泰典さん5万円 嵯峨清嗣さん3万円 池田市夫さん3万円 五十嵐幸喜さん3万円 石川公一さん3万円 中通社協へ：嶋崎猛さん2万円 手塚富榮さん3万円 池田實さん5万円 塩谷寛さん2万円 石野永悦さん3万円 伊藤学園5万円 大橋ヒサさん3万円 菅原順一さん3万円 窪田紀二さん5万円 藤田恵美さん1万円 仁井田社協へ：工藤宣隆さん5万円 佐々木文一郎さん5万円 高田操さん3万円 加藤邦夫さん3万円 中村隆さん3万円 菅原雄悦さん5万円 熊地悟さん3万円 相場廣さん5万円 相場博一さん3万円 藤原次郎さん5万円 今野数男さん5万円 菅田晃敏さん10万円 大場英子さん3万円 田村権之助さん10万円 植田葉子さん3万円 大村ウメ子さん5万円 明德社協へ：関三夫さん2万円 鈴木哲郎さん10万円 佐々木キエさん1万円 八橋社協へ：岩谷隆さん5万円 梅村敏彦さん3万円 石川惣夫さん

篤志寄付

秋田市社協へ：東部公民館ふれあいまつり実行委員会1万円 砂川ヒサ子さん10万円 秋田市少林寺拳法協会ボクステイツシユ・タオルまごころサービスタオルセンター4万円 東北電力(株)地域協調推進委員会3万4千557円 勝平婦人会タオル・石けん・さらし・布オムツ 工藤キヨエさんひざかけ 秋田県労働金庫秋田地区推進委員会3万円 恵たまえさん1万円 幸坂和佳那さん・佳織さん9千円 瀾の会2万円 秋田農中会21万9千541円 川尻小4年時同期会還暦を祝う会2万1千451円 佐藤栄堂さん1千円 郵便貯金秋田センター 古切手・書き損じハガキ土崎公民館まつり実行委員会エアーマット2台・車いす2台・浴槽手すり2台・松葉杖2組 (有)マチコーボレーシヨン9千546円 菊地司法書士事務所4万350円 墨栄会5千円 佐々木豊子さん清拭用タオル 国際ソロブチミスト秋田3万円 新屋勝平地区婦人会タオル・石けん・布おむつ 飯田愛子さん経腸栄養剤・紙おむつ 五十嵐人形押絵教室2万1千300円 秋田パイロットクラブ3万円 共栄火災(株)5万1千100円 東北電力(株)秋田営業所車いす2台・エアーマット4台 (財)秋田市体育協会10万円 昭和33年度秋田市下新城中学校卒業同期会2万7千159円 矢尾ユキさん1千71円 秋田市役所職員労働組合2万6千円 (株)本金西武1万932円 八橋ヨリガ教室5万円 南部公民館まつり実行委員会3万円 パンの花ルナ・フローラ展5万円 秋田市社会福祉協議会・秋田市連合婦人会チャリティーバザー収益金35万2千713円 「小さな親切」運動秋田県本部車いす2台 日本歌謡協会秋

田県連盟1万1千907円 山王テニスクラブ4千200円 宗教法人真如苑50万円 曹洞宗第一教区寺族会2万円 秋田寿大学3万8千628円 秋田市仏教会3万円 秋田市市民市場1万3千393円 菅原重助さん1万円 秋田県みなのり会3千176円 秋田山王ライオンズクラブ8万2千円 日本編物検定協会秋田県支部1万6千390円 旭川社協へ：東北アトミック連合観音一族秋田総本部15万193円 新屋社協へ：東京新屋郷土会2万円 高橋レイ子さん7万円 西部公民館まつり実行委員会5千円 新屋勝平社協へ：茂木宏太郎さん5万円 高橋愛子さん10万円 飯島社協へ：松根健老会3千400円 八柳正六さん2千円 下飯島町内会(文化祭)1万3千170円 「みどりの会」緑丘町会老人クラブ5千円 緑丘町会5千円 下北手社協へ：下北手身体障害者協会1万円 新屋社協へ：中野千遍念佛講中1万円 外旭川社協へ：外旭川幼稚園保護者会2万3千212円 築山社協へ：城南園親の会5千円 榎山コミセンサークル協議会5千円 佐藤連治さん3万円 土崎社協へ：佐渡谷益子さん1万円 匿名3千633円 秋田市立土崎中学校生徒会10万円 仁井田社協へ：秋田市仁井田連合婦人会7万円 明德社協へ：若狭良一さん5万円

平成13年11月に社会福祉協議会に届けられたものについて、前回掲載できなかったため今回掲載しています。



アルヴェの子育て交流室 家庭相談員を募集

7月に秋田駅東口にオープンするAl Ve内に設置する(仮称)子育て交流室では、子どもや家庭に関わる悩みなどの相談に応じる家庭相談員2人を募集します。

勤務は週4日、賃金は月額119,400円、雇用期間は4月から1年間です(年次有給休暇あり)。ただし、通勤手当はありません。

採用試験(小論文と面接)は、3月25日(木)、市職員研修棟2階で行います。

問い合わせ 子育て総合センターtel(863)9555

相談指導

児童の生活向上のための性質、性格、習癖などに関すること
保育所、幼稚園、学校など集団生活における生活行動上に関すること
児童に関わる家庭内の人間関係に関すること など

応募資格

昭和29年4月2日～昭和44年4月1日生まれのかたで、次の条件をすべて満たす人

学会および法人が認定する、カウンセリングなどの相談業務に関する資格を有するかた、または同資格取得をめざしているかた、もしくはこれまで従事した経験などから、同等の資格を有すると認められるかた
短大卒または同等以上の学力を有するかた 通勤可能なかた

申し込み

子育て総合センターに申込書を請求するか、市ホームページ(<http://www.city.akita.akita>)から入手し、必要事項を書いて、資格を証明するもの(写し)を添付のうえ、3月22日(月)(必着)まで、〒010-8560 秋田市山王一丁目1-1 子育て総合センターへ提出してください

元気が大好き♪

育児コーナー

育児



春だ！外にでかけよう

あきたでOSANPO!

お花見イベント、サークルの作り方など育児情報がいっぱい！ 定価200円

お求めは...加賀谷書店、陶彩さえら(山王)、藤原書店(県庁地下)、ブックスシティピアほか

問い合わせ 武田紀美子さんtel(828)6086

乳幼児健康診査

個人通知はしませんので、母子健康手帳別冊をよく読んで受診しましょう。まだ母子健康手帳別冊をお持ちでないかたは、市民課、土崎・新屋支所へどうぞ。

市保健所保健予防課tel(883)1172

4・7・10か月児健康診査

4・7・10か月になった日から1か月以内のお子さんを対象に、母子健康手帳別冊に記載されている市内の委託医療機関で行っています

1歳6か月児健康診査

平成14年9月生まれのお子さんが対象です。初日は混雑しますので、地区割りを確認して対象となる日に直接会場へどうぞ。都合が悪く、該当する会場で受診できないかたはご連絡ください。

また、2歳未満のお子さんは受診できますので、まだ受けていないかたもご連絡ください。当日は、母子健康手帳と別冊、バスタオルをお持ちください。受付時間は午後零時45分～1時30分。

中央地区 = 4月8日(木)、市保健センター
南部・西部(茨島・下浜・豊岩・浜田)地区 = 4月9日(金)、市保健センター
北部地区 = 4月13日(火)、土崎支所

東部・西部(新屋・勝平)地区 = 4月15日(木)、市保健センター

3歳児健康診査

平成12年10月生まれのお子さんが対象です。初日は混雑しますので、地区割りを確認して対象となる日に直接会場へどうぞ。都合が悪く、受診できないかたはご連絡ください。

また、4歳未満のお子さんは受診できますので、まだ受けていないかたもご連絡ください。当日は母子健康手帳別冊にある3歳児健康診査アンケートと尿検査セット(尿を容器に採って)を母子健康手帳とあわせてお持ちください。受付時間は午後零時45分～1時30分。

中央地区 = 4月21日(水)、市保健センター
北部地区 = 4月22日(木)、土崎公民館
南部・西部(茨島・下浜・豊岩・浜田)地区 = 4月27日(火)、市保健センター

東部・西部(新屋・勝平)地区 = 4月28日(水)、市保健センター

2歳児歯科健康診査

2歳になった日から、2歳2か月になる前日までのお子さんを対象に、母子健康手帳別冊に記載している市内の委託医療機関(JAビル1階の小澤歯科医院を除く)で行っています。個人通知はしませんので、母子健康手帳別冊をよく読んで受診しましょう。

問い合わせ 市保健所保健予防課tel(883)1172

妊産婦・新生児訪問

妊婦さんと、生後28日以内の赤ちゃんのいるご家庭に助産師がうかがい、心配事や相談に応じます。

妊婦さんは電話でお申し込みください。お母さんになられたかたは、母子健康手帳に入っている「出生連絡票」を郵送してください。

申し込み 市保健所保健予防課

tel(883)1174

ママたちの! アクアピクスレッスン

託児付きのアクアピクスレッスンでリフレッシュしませんか。料金2,100円(昼食、入場料、受講料、託児料、税込)。先着20人。

とき / 3月30日(火)、レッスンは午前11時～正午、昼食は午後零時30分～
ところ / ザ・ブーン

申し込み 3月26日(金)までクアドームザ・ブーンtel(827)2301

子どもサッカー教室

4月から幼稚園の年中、年長になるお子さんと小学1年生～3年生になるお子さんが対象。サッカーを楽しみながら学びます。定員各50人。
とき / 3月25日(木)・26日(金)の2日間、午前10時～正午
ところ / 外旭川幼稚園 保険料 / 100円

申し込み 3月19日(金)まで外旭川幼稚園tel(868)3400



大森山動物園 開園!

3月20日(土) 午前9時



また会えるね ♡ //

もうすぐだッ

- 入園料** 大人500円 中学生以下無料 年間パスポート1,200円
- 開園時間** 午前9時～午後4時30分 路線バスも3月20日から運行します。
- 問い合わせ** 大森山動物園tel(828)5508



ハワイガン

ハワイでは鳴き声に由来し「ネネ」という愛称で親しまれています。乱獲により一時絶滅の危機に瀕しましたが、その後の保護活動によりその危機から脱しました。



ワピチ

北米に生息するシカ類最大の種類の一つ。大きなものは体重400kgを超え、オスの角は片方で6kgにもなります。

よろしく
新しい仲間です!

20日 開園日のセレモニー

トナカイの角キーホルダーなど動物園グッズを先着100人にプレゼント!

開園記念ウォーククイズ 午前9時～
かわいい動物のぬいぐるみなど賞品がいっぱいです!



サル山のエサやり体験 午前11時～と午後1時～

ペンギン、カピバラ、アシカ、キリンなどのお食事拝見 午前10時30分ころから随時

動物たちとのなかよしタイム 午後1時30分～2時30分



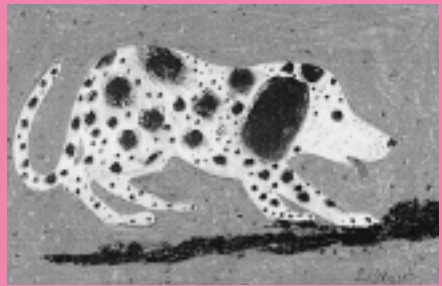
今年のテーマは
いのち見つめて
動物たちの生態などを観察して、動物が生きていることの意味を見つめ直してみましよう。

おひねの国のファンタジック展

画業40年を迎えたワイルドスミスの絵本の原画作品をストーリーやキャラクターの性格ごとに「ことば」「どうぶつ」「ゆめの国」「ぼっけんの国」などに分けて紹介します。



「お月さまと王女」1991年



「アニマルゲームズ」1980年

とき 4月3日(土)から18日(日)まで 午前10時～午後5時
3日は午後1時から公開 受付は午後4時30分まで 12日は休館します

ところ アトリエももさだ (秋田公立美術工芸短大大学開放センター内)

入場料 一般・大学生600円 小・中・高校生200円

同時開催

東京富士美術館所蔵品の特別展示

東京富士美術館所蔵品のうち、人気の高い4作品を展示します。この機会にぜひご覧ください。

ジュール・ジェーム・ルージュロン「鏡の前の装い」
ミケレ・ゴルディジャーニ「シルクのソファ」
ベンジャミン・ウィリアムズ・リーダー「小川の夕べ」
グスタフ・クリムト「左を向いた少女」

会場案内：アトリエももさだtel(888)8137
展覧会案内：東京富士美術館tel0426(91)4511

BRYAN WILDSMIT
ブライアン・ワイルドスミス



1930年イギリス生まれ。現代の絵本画家の最高峰の一人として知られ、色彩を華麗に、そして自由にあやつるその作風から「色彩の魔術師」と呼ばれています。

秋田市建都40年
記念事業



豪華客船「飛鳥」で行
悠久の北前航路の旅
日本海クルーズ
能登半島3日間の旅

近世秋田における重要な海運を担った北前船の航路をたどりながら、北前船の寄港地として栄えた石川県能登半島の七尾港を訪れます。

船上では、女優・浅利香津代さんのトークショーなども予定しています。ぜひご参加ください。

企画 秋田市建都40年記念事業
実行委員会事務局tel(866)2032

旅行期間 9月10日(金)～12日(日)
行き先 能登半島七尾港 **定員** 540人
旅行代金 100,000円～400,000円
2人部屋の1人あたり料金

行程予定	10日 11:00	秋田港発
	11日 8:00	七尾港着 オptionalツアーあり 和倉温泉「加賀屋」・能登コース (18,000円) 能登半島周遊コース(10,000円) 金沢・加賀周遊コース(10,000円)
	11日 17:00	七尾港発
	12日 13:00	秋田港着

申し込み 問い合わせ (株)農協観光秋田支店tel(864)2588
専用パンフレットを準備しています

詳しい放送日程は
広報課へどうぞ
tel(866)2034



5分間テレビ番組
AAB おはよう秋田市から
月～金 午前10時55分～
ABS こんにちは秋田市から
月～金 午後3時50分～
土 午後3時55分～
AKT こんばんは秋田市から
水 午後10時54分～

3/12(金) 3/16(火)
市スポーツ賞
～剣道・雄信館内山道場
大学病院前の水辺環境を
守る会の取り組み
明日のクリエイターたち
～赤れんが郷土館企画展

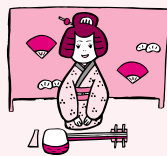
3/17(水) 3/23(火)
まもなく開園！動物園
キャンパスからの視線
～千秋美術館企画展
絵図でみる秋田藩
～佐竹史料館企画展

15分 3/28(日) 7:30～ ABSおはよう秋田市長です「地産地消～地元産食材を市長が調理！」



エフエム秋田 秋田市マンデー555 毎週月 午後5時54分～
ABSラジオ 秋田市今週のいちネタ 毎週火 午前10時30分～
エフエム秋田 ふれあい情報 月～土 午前10時55分～
秋田コミュニティ放送 市長と一緒に 毎週火 午前9時00分～

まもなく開園！動物園
4月オープン、グラウンドゴルフ場



第10回
秋田港の唄
全国大会

4月4日(日) 午前10時開演
文化会館小ホール

入場料 前売り券1,000円
当日券1,200円

土崎出身の劇作家・金子洋文^{かねひろふみ}が作詞・作曲し、秋田県民謡として広く親しまれている「秋田港の唄」の全国大会です。プロ・アマ問わず、自慢ののどを披露します。ぜひご覧ください。

問い合わせ 秋田港の唄全国大会事務局の梅若梅祥さんtel(828)2812



「赤衣着物の女」
小西正太郎 1924年作

千秋美術館常設展
キャンバスからの視線
～洋画による人物表現～

4月14日(水)まで
午前10時～午後6時

千秋美術館所蔵品の中から、人物画をキーポイントに油彩画や素描を展示。具象・抽象といった表現の違いの中から、作家の描き出そうとしたテーマを探ります。

一般300円 高・大学生200円 小・中学生無料

おもな展示作品

一木弴「シュミーズ着たる女」 金沢秀之助「たそがれの海女」
廣幡憲「自画像」 紺野五郎「UENO TERMINAL 青い椅子」
伊藤博次「月映」 佐々木良三「落ちないリンゴの寓話」
伊藤康夫「ARCADIA(虹)」 馬場彬「ポートレート・B」ほか

作品解説

「絵画は語る」佐々木良三氏(洋画家) 3月21日(日)午後2時～3時
ギャラリートーク(列品解説) 4月4日(日)午後2時～

問い合わせ 千秋美術館tel(836)7860



催し物

ジュニア指導者養成セミナー

スポ少・中学校運動部指導者、一般スポーツ愛好者などが対象です。管理栄養士の山上文子さんが「スポーツ栄養について～競技力向上を目指したジュニアの栄養指導」と題し、講演します。入場無料。
とき / 3月20日(土)午後1時～2時40分
ところ / セリオンプラザ
申し込み スポーツ振興課

tel(866)2247

地域福祉活動合同研修会

岩手県長寿社会振興財団仲間づくり支援相談員の佐野逸朗さんが「『今さら』より『今から』の人生を」と題し、講演します。入場無料。
とき / 3月18日(木)午後1時30分～4時
ところ / 文化会館

問い合わせ 市社会福祉協議会

tel(862)7445

つどいの家のバザー

小規模通所授産施設「つどいの家」のメンバー手作りのはがき、名刺、石ころりん画びょうなどを販売します。ぜひおいでください。
とき / 3月20日(土)・21日(日)午前10時～午後5時

ところ / アトリオン3階

問い合わせ つどいの家の菊地さんtel(828)4472

サンライフ秋田
運動と趣味の教室



パッチワーク教室

教室名	日程	受講料	定員
たのしいエアロビクス (25歳以上)	4月9日(金)から6月25日(金)までの毎週金曜日、18:30～19:45	8,400円	25人
サン・エアロ (30歳以上)	4月7日(水)から6月23日(水)までの毎週水曜日、18:00～19:15	8,400円	25人
ミディアムエアロ (30歳以上)	4月9日(金)から6月25日(金)までの毎週金曜日、10:00～11:15	8,400円	25人
ジャズリズム (25歳以上)	4月7日(水)から6月23日(水)までの毎週水曜日、10:45～12:00	8,400円	25人
やさしい社交ダンス (初級) (25歳以上)	4月10日(土)から6月26日(土)までの毎週土曜日、10:00～12:00	9,450円	26人
パッチワーク(初級) (25歳以上)	4月8日(木)から6月24日(木)までの毎週木曜日、10:00～12:00	9,450円 (別途教材費あり)	25人
ドライフラワーアレンジメント (20歳以上)	4月8日(木)・22日(木)、5月20日(木)、6月3日(木)・17日(木)、18:30～20:30	4,720円 (別途教材費あり)	20人
謡曲 (20歳以上)	4月10日(土)から6月26日(土)までの毎週土曜日、18:00～20:00	7,560円	20人
運動不足な人の教室 (女性限定)(20歳以上)	4月10日(土)から6月26日(土)までの毎週土曜日、10:30～11:45	8,400円	20人

申し込み

3月12日(金)から26日(金)まで、はがきまたはファクスで希望教室名、住所、氏名、生年月日、連絡先を書いて、〒010-0976 秋田市八橋南一丁目8-7 サンライフ秋田「運動と趣味の教室」係へ。直接窓口でお申し込みいただいても結構です。

ファクス(863)1531 tel(863)1391



起業家のみなさん!

県庁第二庁舎3階にある 創業支援室への入居募集

秋田県産業振興プラザ内にある「創業支援室」の入居者(6室)を募集します。保証金、敷金は不要ですが、使用料、電気料などの負担があります。24時間利用可能、インターネット無料接続などの機能を備えています。

<http://www.pref.akita.jp/kigyous-s/sougyo/sougyo.htm>

月額21,000円 5室(17~22㎡)

月額50,000円 1室(48㎡)

対象 新規事業を始めようとするかた、事業の組織化、拡大をはかろうとするかた
申し込み 募集案内を取り寄せるか、ホームページから入手し、4月23日(金)まで秋田県企業支援センターへお申し込みください。tel(860)5513

とき / 3月21日(日)午前9時~正午
ところ / 秋田南消防署

申し込み 秋田南消防署救急担当
tel(839)9551



案内

秋田長生大学で学生募集

60歳以上のかたが対象。政治、経済、文化、健康増進などを学びます。年会費2,500円、入会費500円。申し込みは、はがきに住所、氏名(ふりがな)、生年月日、電話番号を書いて、3月30日(火)まで、〒010-0973秋田市八橋本町一丁目4-3 八橋老人いこいの家秋田長生大学係へ。

とき / 4月から毎月第2土曜日の午後1時~3時
ところ / 八橋老人いこいの家 定員 / 30人(抽選)

問い合わせ 秋田長生大学の北林勝正さんtel(823)4605

西部運動広場の利用受付

秋田西中学校グラウンド隣りにある西部運動広場の、平成16年度前期分(4月~7月)の団体利用を受け付けます。西部公民館にある申請書で、3月15日(月)から19日(金)までお申し込みください。tel(828)4217

おやこミュージカル公演参加募集

8月1日(日)文化会館大ホールで行う、おやこミュージカル第20回公演の参加者を募集します。小学1年生以上のかたならどなたでもOK!

申し込み はがきに住所、氏名、年齢(学年)、電話番号、キャスト・スタッフ希望のいずれかを書いて、3月20日(土)まで、〒011-0942秋田市土崎港東四丁目4-5 事務局安宅聖子さんtel(845)7965

秋田東高校通信制課程生募集

通信制課程で学んで、高卒資格を

取得しませんか。年齢制限なし。月2回程度の登校と、レポート学習、定期テストなど。願書受付は3月30日(火)まで行っています。詳しくは、県立秋田東高校へ。tel(834)0473

市立体育館一般開放日

3月17日(水)午後4時~8時、市立体育館メインアリーナを開放します。バスケット、バドミントン、ソフトラレー、卓球などにどうぞ。

問い合わせ 市立体育館
tel(866)2600

市保健所の食生活相談

肥満、高血圧、糖尿病などの病気の食生活について、栄養士が相談に応じます。事前に電話で予約を。

とき / 4月13日(火)午前10時~午後2時30分
ところ / 市保健センター
申し込み 市保健所保健予防課

tel(883)1175

在宅介護者の集い

現在家庭で、寝たきりや痴呆のかたなどを介護しているかたが対象です。参加無料。直接会場へどうぞ。

とき / 3月22日(月)午後1時30分~3時
ところ / 市保健センター

問い合わせ 在宅介護者の集い代表の廣田伴三郎さんtel(863)0935

観光コンベンション協会が移転

(財)秋田観光コンベンション協会は、3月22日(月)から、秋田ニューシティ5階(秋田市大町二丁目3-27)で業務を行います。

営業時間は、今までどおり平日の午前9時~午後5時45分です。

tel(824)1211、tel(824)8686
ファクス(824)0400

なお、秋田観光コンベンション協会が行う竿燈まつり観覧席の予約受付は、団体(15人以上)が4月1日(木)から、個人が6月1日(火)からとなります。詳しくは、竿燈観覧席予約セ

ンターへ。tel(866)9977

久保田城御隅櫓、御物頭御番所が開館します

冬期閉館していた千秋公園の久保田城御隅櫓と御物頭御番所が、3月20日(土)から開館します。早春の千秋公園と市内の眺望をぜひお楽しみください。

久保田城御隅櫓 開館時間 / 午前9時~午後4時30分 観覧料 / 大人100円、高校生50円、小・中学生無料
御物頭御番所 開館時間 / 午前9時~午後4時 観覧料 / 無料

問い合わせ 佐竹史料館

旧秋田市駐車場の駐車券が買い戻しは3月末で終了

秋田駅東口Weロードそばにあり、平成7年3月末をもって廃止となった旧秋田市駐車場(経営は秋田市)の回数駐車券の買い戻しは、今年度で終了します。

駐車券をお持ちのかたは、3月中に生活課(市役所議場棟1階)へおいでください。tel(866)2035

危険物取扱者試験

甲乙丙の全種類。願書は、市消防本部、各消防署でお配りしています。試験日 / 4月25日(日)午前10時
試験会場 / 文化会館、県生涯学習センター、秋田工業高校のいずれか
受験料 / 甲種5,000円、乙種3,400円、丙種2,700円

申し込み 3月17日(水)から25日(木)まで、(財)消防試験研究センター
tel(836)5673

県市町村東京会館が閉館

東京上野にある秋田県市町村東京会館は、建物の老朽化などにより3月末で閉館します。長年のご愛顧ありがとうございました。

問い合わせ (財)秋田県市町村職員互助会tel(862)3854

情報チャンネルa

ほっぺたにまぶたに名残り雪 熱い ヒサト



春休み

こども科学教室

小学5年生～中学3年生が対象です。空気や水の成分をはかってみよう！筆記用具とタオルをお持ちください。参加無料。定員40人。
とき / 3月21日(日)午後1時～3時
ところ / 秋田大学鉱業博物館講堂
申し込み 3月15日(月)まで秋田大学工学資源学部環境物質工学科
tel(889)2461(午前9時～午後4時)

わんぱく塾・おやつづくり

小学生が対象です。バナナゼリーとチョコボール作り。先着24人。
とき / 3月25日(木)午前10時～正午
ところ / 土崎公民館 材料費 / 300円
申し込み 3月15日(月)から土崎公民館tel(846)1133

春休みジュニアスクール

小学4年生～6年生が対象です。アートフラワーのミニリース作り。
とき / 3月25日(木)午前10時～正午
ところ / 南部公民館
材料費 / 400円 定員 / 先着20人
申し込み 3月15日(月)午前8時30分から南部公民館tel(832)2457

囲碁教室

小・中・高校生と一般の初心者対象です。参加無料。定員20人。
とき / 3月24日(水)・26日(金)・29日(月)・31日(水)の4日間、午前10時～正午
ところ / 西部公民館
申し込み 3月15日(月)午前9時から西部公民館tel(828)4217

春休み映画鑑賞会

春休み子ども映写会 = 3月23日(火)午前10時～正午、東部公民館で。「くまのおいしゃさん」「八子公物語」など。鑑賞無料。tel(834)2206

16ミリ映画鑑賞会 = 「金色の足あと」「少年むくはとじゅう物語」など。無料。直接会場へどうぞ。問い合わせは西部公民館へ。tel(828)4217

3月19日(金) = 午後6時から豊岩石田坂公民館

3月20日(土) = 午前10時から下浜羽川公民館。午後2時から下浜八田公民館。午後6時から浜田コミセン

3月21日(日) = 午前10時から西部公民館。午後2時から勝平コミセン

春休みおはなし会

小学生以上が対象。手遊び、ことば遊び、読み聞かせなど。参加無料。
とき / 3月24日(水)午前10時30分～11時30分
ところ / 土崎図書館
問い合わせ 土崎図書館
tel(845)0572



講座

ウォーキング教室

体力低下を防ぎ、肥満解消などに役立つウォーキングをしませんか。男性大歓迎。参加料500円。

とき / 4月6日(火)・13日(火)・20日(火)の3日間、午前10時～正午
ところ / 八橋陸上競技場ほか

申し込み 4月2日(金)まで秋田市女性のスポーツ愛好者連絡協議会
tel(883)1133

いきいきサロン・ヨガ教室

おおむね60歳以上のかたが対象。裸足で行いますので、靴下などを脱ぎやすいようにして直接会場へ。無料。
とき / 3月25日(木)午前10時～正午
ところ / 八橋老人いこいの家

問い合わせ 八橋老人いこいの家
tel(862)6025

水中歩行教室

腰痛や肩こりを防いだり、体脂肪

を燃やす運動です。料金2,600円(昼食、入場料、受講料、税込)。秋田駅東口から送迎あり(午前10時発)。

とき / 3月31日(水)午前10時45分～午後零時15分
ところ / クアードムザ・ブーン 定員 / 先着20人

申し込み 3月26日(金)までクアードムザ・ブーンtel(827)2301

県能力向上コース講習会

会場は秋田技術専門校。時間はいずれも午前9時～午後4時。仕事をしているかたが対象。無料。定員各20人。

ワープロ基礎(ワード) = 4月13日(火)・14日(水) ワープロ応用(一太郎) = 4月20日(火)・21日(水)

データベース基礎(アクセス) = 4月27日(火)・28日(水)

申し込み 秋田技術専門校職業訓練センターtel(824)2548

ホームヘルパー養成講座

全課程受講生に、ホームヘルパー2級課程修了証を授与します。受講料40,000円(テキスト代含む)。定員40人。応募多数の場合は抽選。

とき / 4月14日(水)から7月2日(金)までに21回
ところ / 文化会館

申し込み 3月26日(金)まで、全労済秋田県本部(泉菅野一丁目)にある申込書でお申し込みください。

tel(824)6031

赤十字救急法救急員養成講座

高校生以上が対象です。心肺蘇生法、傷と止血などを学びます。教材費3,000円。先着30人。

とき / 3月26日(金)・27日(土)・28日(日)の3日間、午前9時～午後5時
ところ / 県社会福祉会館9階

申し込み 3月24日(水)まで日本赤十字社秋田県支部tel(864)2731

普通救命講習会

心肺蘇生法と子どものけがや急病時の手当てについて。受講無料。



「はい、がんばって！」給水も手渡しです

あきたノスタルジー

秋田の昔を、写真で振り返ります。



選手たちは一般の家庭に宿泊。まごころのこもった手料理でもてなしました

昭和三十六年十月八日、県民が待ちこがれた秋田国体が八橋陸上競技場で幕を開けました。六日間にわたる熱戦を繰り広げた選手たちを支えたのは、市民のみなさんによる熱い声援と温かいもてなし。全市あげての歓迎ぶりが、今も「まごころ国体」として語り継がれています。



秋田わか杉国体
君のハートよ位置につけ 2007 第20回国民体育大会

探
し
て
い
ま
す
!

昭和36年の

秋田国体が縁で

今も他県の人と交流のあるかた

秋田市国体準備室では、昭和36年に開催された秋田国体で民泊などに協力し、43年たった今でも他県の選手、監督、役員のかたと交流のあるかたを探しています。

お寄せいただいた情報は、平成19年に行われる「秋田わか杉国体」の市民PR活動などに役立たせていただきます。身近な情報お待ちしております！

情報はこちらへ！

〒010-0973 秋田市八橋本町六丁目12-1 秋田市国体準備室
tel(866)2830 ファクス(866)2832
Eメール ro-gnna@city.akita.akita.jp
ホームページ <http://www.city.akita.akita.jp/city/gn/na/default.htm>

