



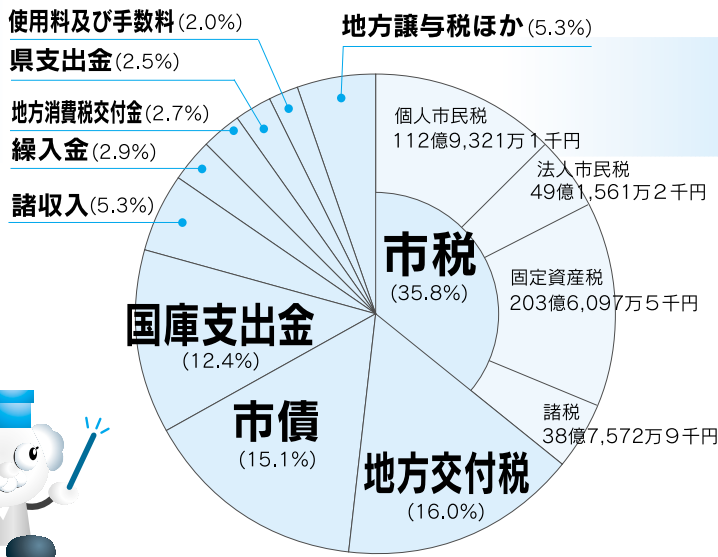
景気低迷、地方分権の推進により、 市税、地方交付税など歳入減

平成十六年度予算は、市の歳入の柱となる市税収入が前年度当初と比べ約四億円の減収となる見通しであるほか、国が進める地方分権の「三位一体改革」の影響により約二十六億円の減収(下記参照)もあり、厳しい財政状況となりました。かつてのように国からの多額な財政措置を前提に予算と事業を組み立てることが難しくなり、市では財政調整基金などから三十億円を取り崩して対応し、一般会計は実質で一・四(%)の増となっています。

土木費などのハード事業を抑え、福祉関連などのソフト事業を充実させる予算となりました。

平成16年度 予算と事業

一般会計予算 1,129億2,800万円(当初)



歳入

| 項目 | 予算額 |
|-----------|---------------|
| 市税 | 404億4,552万7千円 |
| 地方交付税 | 180億5,100万円 |
| 市債 | 170億8,640万円 |
| 国庫支出金 | 139億4,316万9千円 |
| 諸収入 | 59億7,532万6千円 |
| 繰入金 | 32億2,054万4千円 |
| 地方消費税交付金 | 29億9,952万5千円 |
| 県支出金 | 28億3,576万9千円 |
| 使用料及び手数料 | 22億9,791万円 |
| 地方譲与税 | 16億1,214万7千円 |
| 地方特例交付金 | 13億9,900万円 |
| 分担金及び負担金 | 9億8,790万円 |
| 繰越金 | 7億円 |
| 財産収入 | 5億6,274万3千円 |
| 自動車取得税交付金 | 3億2,187万1千円 |
| 利子割交付金 | 2億6,766万9千円 |
| その他 | 2億2,150万円 |
| 計 | 1,129億2,800万円 |

三位一体改革の秋田市への影響額

| | |
|-----------|-------------------------------|
| 交付税改革 | 地方交付税..... 9億8,046万9千円減 |
| | 臨時財政対策債()..... 15億9,100万円減 |
| 国庫補助負担金改革 | 一般財源措置... 4億3,287万6千円減 |
| | 削減..... 1億8,083万3千円減 |
| 税源移譲等 | 所得譲与税の創設..... 5億3,164万4千円増 |
| | 地方特例交付金(第2種)の廃止... 1,401万3千円減 |

秋田市財政への影響額合計...26億6,754万7千円減

臨時財政対策債...地方財政の収支不足を補うため、地方自治体に発行が許されている借金。後年、国からの地方交付税で補われることになっています。



事業の内容は、
4ページから11ページまで掲載



今年も秋田市建都400年！！

「三位一体改革」とは、国が進める地方分権の施策で、国庫補助負担金、地方交付税、税源移譲を含む地方自治体への税源配分のあり方を一体で改革していくことをいいます。

一般会計予算一、二二九億二、八〇〇万円は、前年度当初より六・八%増えています。これには、減税補てん債を一括償還するため借り換える市債(約五十四億円)が含まれており、これを除く通常予算の部分では前年度比一・四%増になっています。

減税補てん債の一括償還：平成七、八年度に行われた個人住民税などの税制改正による地方公共団体の減収額を埋めるため、発行を許された地方債の償還。平成十六年度に満期一括償還するもので、満期日に発行額全額を借り換えることになっています。

市には、一般会計とは別に、「企業会計」と「特別会計」があります。

企業会計

417億4,030万7千円

秋田市には、下記の4つの企業会計があります。

| 会計別 | 平成16年度予算 | |
|------|---------------|--------|
| 市立病院 | 100億 | 38万9千円 |
| 水道局 | 113億8,493万8千円 | |
| 交通局 | 9億4,186万5千円 | |
| 下水道 | 194億1,311万5千円 | |

特別会計

680億6,438万5千円

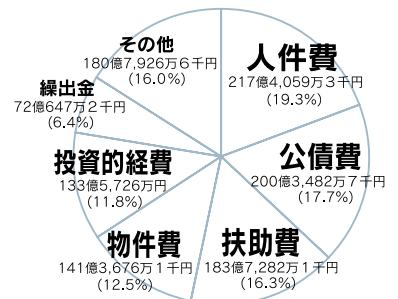
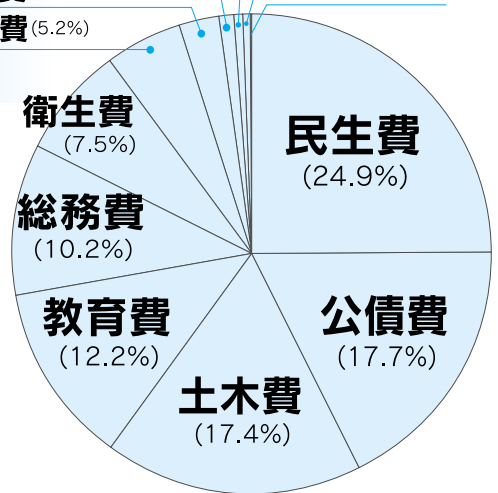
特定の事業の収入を、直接その支出にあてるため、一般会計と区別して、下記の11の特別会計を設けています。

| 会計別 | 平成16年度予算 | |
|----------------|---------------|--|
| 土地区画整理会計 | 11億5,788万2千円 | |
| 市有林会計 | 1億7,797万2千円 | |
| 市営墓地会計 | 4,048万円 | |
| 中央卸売市場会計 | 6億6,928万2千円 | |
| 農業集落排水会計 | 4億7,900万9千円 | |
| 大森山動物園会計 | 4億1,337万2千円 | |
| 廃棄物発電会計 | 1億3,023万7千円 | |
| 国民健康保険事業会計 | 225億3,387万1千円 | |
| 老人保健医療事業会計 | 272億8,803万3千円 | |
| 母子寡婦福祉資金貸付事業会計 | 9,197万円 | |
| 介護保険事業会計 | 150億8,227万7千円 | |

歳出

| 項目 | 予算額 |
|--------|---------------|
| 民生費 | 280億5,614万3千円 |
| 公債費 | 200億3,682万7千円 |
| 土木費 | 196億5,632万8千円 |
| 教育費 | 137億8,391万円 |
| 総務費 | 114億6,414万7千円 |
| 衛生費 | 84億7,562万7千円 |
| 商工費 | 59億878万5千円 |
| 消防費 | 29億9,930万3千円 |
| 農林水産業費 | 11億4,270万8千円 |
| 議会費 | 7億1,527万3千円 |
| 労働費 | 5億6,295万1千円 |
| 諸支出金 | 4,599万3千円 |
| 災害復旧費 | 5千円 |
| 予備費 | 8,000万円 |
| 計 | 1,129億2,800万円 |

農林水産業費(1.0%)
消防費(2.7%)
商工費(5.2%)
議会費(0.6%)
労働費(0.5%)
予備費ほか(0.1%)



公債費...市が支払う借金返済額
扶助費...おもに福祉、医療にかかる給付金
物件費...消耗品費、光熱水費、通信運搬費、委託料など
投資的経費...道路、学校建設など、将来市民の財産となるものに支出されるお金
繰入金...国民健康保険事業、老人保健医療事業などほかの会計に支出するお金
その他...事務費などの消費的経費ほか

歳出・性質別グラフ

詳しくは6ページ以降で

3が
ポイント

平成16年度
事業
本柱

3

安全で安心な生活環境の整備
環境の保全と廃棄物対策

やさしさのまちづくり

2

高齢者、障害者の保健・福祉の充実
市民協働の推進
少子化対策、子育て支援

支え合いのまちづくり

1

産業の活性化と雇用の創出
建都四百年記念関連事業の推進

元気の出るまちづくり

秋田市建都400年記念事業

歴史を想い、^{こん}今日を祝い、^{のこ}未来へ遣す

四
年時代絵巻

「歴史を想う」春のステージ(4～6月)

久保田登城ウォーク(5月15日(土)・16日(日))
...土崎ルート、新屋ルートなど市内5か所からゴールの久保田城(千秋公園)をめざします。詳しくは次の広報で旧町名紹介
...外町を中心に町名にまつわる由来、エピソードなどを広報で連載企画展「勝平版画コレクションの全て」(裏表紙)

四
年祭り絵巻

「今日を祝う」夏のステージ(7・8月)

400年記念式典 8月1日 前夜祭 7月31日
...前夜祭は千秋公園、記念式典は秋田拠点センターが主会場
漫画「秋田市400年ものがたり(仮称)」刊行
...原作は歴史作家の土居輝雄さん、漫画は倉田よしみさん
PASSAウ市姉妹都市提携20周年記念式典・記念事業
環境都市宣言
...秋田の環境へ思いやりと愛情を込め、市民協働で作り上げた宣言文を披露します

四
年未来絵巻

「未来へ遣す」秋のステージ(9～12月)

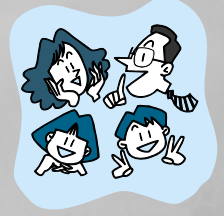
悠久の北前航路の旅・日本海クルーズ(9/10～9/12)
ジョヤサ(仮称)
...秋田の産業や食などをテーマに、官民一体でイベントを実施
秋田公立美術工芸短期大学10周年大学祭
「常陸の森」市民植樹
...茨城県の有縁町村の花木を、市民参加により浜田に整備中の「常陸の森」に植樹します
秋田市の文化財展
...赤れんが郷土館、佐竹史料館、千秋美術館ごとにテーマを設け、秋田市の文化財を展示
佐竹本三十六歌仙を展示
...鎌倉時代に制作された国指定重要文化財「佐竹本三十六歌仙」の中から、出光美術館所蔵の「柿本人麿」「遍照」の2幅を千秋美術館で展示します
建都400年を契機として「佐竹史料館改築構想の検討」「久保田城黒門再建の調査・検討」にも取りかかります



佐竹義宣の甲冑
(佐竹史料館所蔵)



ALVEは秋田駅と連絡通路で結ばれます



秋田駅東口に市民交流の拠点誕生!

秋田駅東口の秋田拠点センター「ALVE」は七月十六日にグランドオープンします。公共棟と民間棟からなり、公共棟は、いろいろな市民交流の拠点となるような機能を備えています。
なお、民間棟に入居するホテルやシネマコンプレックス(複合映画館)は六月中に一足早くオープンします。



公共棟は 7月16日オープン

秋田市民交流プラザ

公共棟「秋田市民交流プラザ」には下記の施設のほか、350人収容の多目的ホール、音楽やダンスができる練習室などが設置されます。

きらめき広場

1階～5階吹き抜けの室内広場。お祭りや展示会などさまざまなイベントに利用できます。開館時間は午前9時～午後10時。

市民サービスセンター(1階)

秋田駅にある市民サービスセンターを移転し、取り扱い業務を充実させ、住民票の交付、転入転出の受付などの窓口サービスも実施します。開館時間は午前9時～午後7時。

市民活動センター(3・4階)

市民活動に関する情報の収集や交換などができるスペースや和・洋室、調理室などがあります。開館時間は午前9時～午後10時。

自然科学学習館(4・5階)

「生物」「自然」「宇宙」をテーマに、楽しく学べる企画展示やワークショップを開催します。開館時間は午前9時～午後7時。

子ども未来センター(5階)

子育て総合センターが移転します。子育て相談、育児サークルの支援、情報提供など、子育ての総合的な支援を行います。保育室やプレイルームなどがあり、子どもを遊ばせながら親同士の情報交換が行えます。開館時間は午前9時～午後7時。



展示会などもできる「きらめき広場」

民間棟 商業、ホテル、シネマコンプレックス、福祉施設など

福祉施設は、在宅介護支援センター、老人デイサービスセンター、身体障害者デイサービスセンターが設置される予定です。

