

広

市民の生活情報誌



報

# あきた

2004 平成16年

編集発行 秋田市広報課

11月12日号 NO.1589 毎月第2・第4金曜日発行



## ハッピー ハロウィン

### 特集 2

秋田市の文化財展 後期  
平成版まんが三十六歌仙

くぼた旧町名物語 ~ 寺町編

### 市政 6

市長ほっとコラム~ 商売繁盛、名古屋での体験  
郷土で協働 ~ 男女フォーラム実行委員

大規模コールセンターを誘致

市役所からお知らせ

市職員給与のあらまし

### 健康 14

健康万歩計~ 大腸がん検診  
育児コーナー

### 催し 16

IT講習 動物園さよなら感謝祭  
情報チャンネルa

地産地消

小学生が料理の腕を披露!

かわいいおばけたちが  
商店街をパレード!

...10月31日

ハロウィン・ウィーク  
in ふれあい通り仲小路

# 秋田市の文化財展

後期 11月19日(金) ~ 12月12日(日)

## 特別展示

### 佐竹本三十六歌仙 僧正遍照

### 絵巻模写本下巻

会場 千秋美術館

観覧料

一般400円  
高・大学生250円  
中学生以下無料



佐竹本三十六歌仙「僧正遍照」(出光美術館蔵)

佐竹家が所有した日本最古の歌仙図「佐竹本三十六歌仙絵巻」の「遍照」(出光美術館蔵・東京都)と、模写本(斎宮歴史博物館蔵・三重県)の下巻を特別展示します。美術史上に残る流転の歴史を持つ伝説の美術品をこの機会にぜひご覧ください。

**国指定重要文化財「僧正遍照」(佐竹本)**

展示期間 11月19日(金) ~ 12月2日(木)

僧正遍照：桓武天皇の孫、仁明天皇の信任が厚かったが、天皇の崩御により出家し、天台宗の高僧となる。好男子で「小野小町」との歌のやりとりでも知られています。

和歌：す系の露もとのしづくや世の中の

おくれ先だつためしなるらん

### 絵巻模写本下巻

展示期間 11月19日(金) ~ 12月12日(日)

収録歌人：紀貫之、伊勢、山部赤人、僧正遍照、紀友則、小野小町、藤原朝忠、藤原高光、壬生忠岑、大中臣頼基、源重之、源信明、源順、清原元輔、藤原元真、藤原仲文、壬生忠見、中務

建都400年を記念し、市内に現存する国・県・市指定の文化財を下記の3館に展示します。

## 3館同時開催

歴史・書跡  
佐竹史料館 tel(832)7892



人色皮包  
：佐竹史料館蔵

時間：午前9時～午後4時30分  
観覧料 一般100円 高校生50円  
中学生以下無料

藩政記録などの歴史資料、甲冑、刀剣、古文書などを展示します。

民俗・建造物  
赤れんが郷土館 tel(864)6851



県指定無形民俗文化財「秋田万歳」

時間：午前9時30分～午後4時30分  
観覧料 一般200円 中学生以下無料

民俗と建造物の文化財を展示。ビデオコーナーでは、市内の民俗芸能を紹介しています。

### 臨時休館のお知らせ

赤れんが郷土館、佐竹史料館は、作品入れ替えのため、11月15日(月)から18日(木)まで臨時休館します。

絵画・彫刻・工芸・考古・史跡・天然記念物  
千秋美術館 tel(836)7860



銅造阿彌陀如来坐像  
：全良寺蔵国指定重要文化財

時間：午前10時～午後6時(入館は5時30分まで)  
観覧料 一般400円 高・大学生250円  
中学生以下無料

絵画、彫刻、工芸分野の文化財などを展示。11月21日(日)・28日(日)午後2時から列品解説を行います。

# まんが三十六歌仙 完成披露イベント

11月23日(火)祝日

秋田ビューホテル 4階飛翔の間

午前11時～ オープニングセレモニー

正午～午後4時30分 展示

特別ゲストとして、このプロジェクトに参加した漫画家のかたがたも来るよ！

## 原画展

いずれも  
入場無料

11月24日(水)～12月5日(日)

午前9時～午後4時30分 \*11月29日(月)は休館

美術工芸短大「アトリエももさだ」



鮎沢まことさん

# 平成版 秋田市建都 400年記念

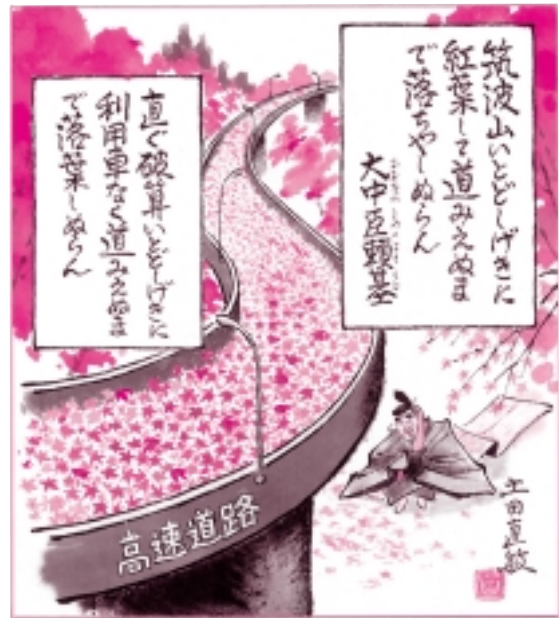
# まんが三十六歌仙

かつて秋田藩主・佐竹家が所有し、その後切断され方々に散ってしまった「佐竹本三十六歌仙絵巻」にちなんで、36枚の漫画ができました。ちばてつやさん、森田拳次さんら、日本を代表する漫画家36人が、独自の感性とタッチで描きました。

ちょっぴり風刺のきいたユーモアあふれる作品がズラリ。お見逃しなく！！

問い合わせ

秋田市建都400年記念事業実行委員会  
事務局(企画調整課内)tel(866)2032



土田直敏さん



牧野圭一さん

作者から  
ひとこと

漫画家 森田拳次さん

(社)日本漫画家協会理事  
代表作...「丸出ため夫」  
「ロボタン」など



平成の世を見つめ、ユーモアに満ちた発想で36人の漫画家が描いた「まんが三十六歌仙」が一堂に会することになりました。これらの作品を通じ、漫画のもつ豊かな表現力や明るさといった魅力を間近で感じてほしいと思います。



現在の寺町通り(旭北寺町)

# くぼた 旧町名物語

まちの生い立ち

寺町編

## 外町の西に 端然と並ぶ寺院群

久保田のまちづくり…城が築かれた神明山(現千秋公園)の南には、城に仕える侍たちが住む「内町」、そして旭川をはさんで、まちを活気づけた町人たちが住む「外町」、さらにその西側には端然と寺屋敷が並ぶ「寺町」がありました。

### 寺町には 四十の寺を配置

久保田の町の形がほぼできあがったとされるのが寛永のころ(一六二四〜四三)。寛文三年(一六六三)の「外町屋敷間数絵図」(県立図書館蔵を見ると、寺町には四十ほどのお寺があったようです。そしてそれらはおおむね三つの種類に分けられます。

一つ目は、転封前の佐竹義宣が住んでいた地、常陸の国から義宣を追うように移ってきたお寺。鱗勝院、龍泉寺、一乗院、東清寺がそれにあたります。国替えを命じられた当初、義宣

は常陸の諸寺院に対し、常陸に残るよう勧めました。それでも、いくつかの寺院は佐竹氏に随従したのです。

二つ目は、まちづくりのために土崎湊から呼ばれた町人と同様、土崎湊周辺現在の土崎、寺内、飯島から移ったお寺。「湊三か寺」と呼ばれていた大悲寺、妙覚寺、光明寺をはじめ、浄願寺、西善寺、東福(当福)寺、釈迦堂など十八のお寺が移転してきました。

そして三つ目が、久保田の町で開かれたお寺。弘願院、誓願寺、普伝寺などが挙げられます。

### 戦が始まれば 強靱な防護壁に

お寺を外町の西側に並べたことには、戦の時の防衛体制、戦略的な要素も含まれていました。大きく丈夫な建物と広い敷地を備えた寺院は、敵を迎え撃つときの格好の待機場所となったでしょうし、

攻め入る敵の「壁」となって、一時的にその足を止めることにもなります。そして寺院をすき間なく並べて配置することで、その壁をより強固なものにしたのでしよう。全国にはたくさん城下町がありますが、必ずと言っていいほど寺町が存在し、同様の役割を果たしていたようです。義宣も江戸や



昭和58年、寺町通りは「市民が選ぶ都市景観賞」を受賞しています

## 幾度ももの大火を 乗り越えて

初代秋田藩主・佐竹義宣によりまちづくりが進められた久保田の町は、大きな火災を繰り返した悲しい歴史も持ち合わせています。

久保田城ができあがったのは寛永8年(1631)ごろとされていますが、そのわずか2年後の寛永10年の火災で城の本丸が焼失しています。その後も城は何度か火災に見舞われ、明治13年(1880)の火災を最後に、城のほとんどが焼失してしまいました。

また、城下の町にしても、慶安3年(1650)の大火では、2,000軒余の家が焼失したとされ、その後も焼失軒数1,000軒を超える大きな火災を幾度も経験しました。

そして、最も被害が大きかったとされるのが“**俵屋火事**”と呼ばれる、明治19年(1886)に起こった大火。外町で上がった火の手は強風にあおられて勢いを増し、八橋、寺内にまで及びました。3,500軒以上の家が焼失、お寺や学校、銀行なども燃えてしまい、外町は焼け野原状態だったといえます。寺町で被災を免れたお寺は、たった2軒しかありませんでした。犠牲者17人、186人もの負傷者を出し、2,000人を超える人たちが避難生活を余儀なくされました。

何度となく町を襲った大火。そのたびに復興に費やされた努力はどれほどか知れませんが、悲しい歴史を二度と繰り返すことのないよう、火の扱いには十分気をつけたいものです。



## 「秋田市の文化財展」で出品されている 寺町の文化財です



紙本墨画 寒山拾得(大悲寺蔵)



梵鐘(西善寺蔵)



釈迦三尊像図  
(当福寺蔵)



木造 聖観音(歡喜寺蔵)



木造 釈迦如来座像  
(應供寺蔵)

これらの展示は  
千秋美術館で。  
日程など詳しく  
は2ページをご  
覧ください。

## 歴史を物語る 数々の遺産が残る

京(都)でたくさんの方々が城下町を目にしていたでしょうから、どこかの町を参考にまちづくりを始めたのかもかもしれません。

寺町のお寺には、歴史的価値の高い文化財が数多く残っています。中には県や市から指定を受けている文化財もありますが、なにしろ、寺町の空間自体が歴史資料のようなものですから、指定を受けたもの以外にも貴重な文化財がたくさん、そして大事に保存されています。

現在、千秋美術館などで開催中の「秋田市の文化財展(2ページ参照)」で、数ある寺宝の一部がご覧いただけます。同展では、市内に現存する国・県・市指定の文化財を一堂に展示しています。この機会に、ちょっと歴史散歩に出かけてみませんか。

寺町通りを歩いているとなぜか気が引き締まります。威光を放つ大きな門、樹齢を重ねた巨木、静かに流れる空気……。信仰と戦略という、異なった二つの側面を持ったまち。久保田の安定に決して欠かすことのできなかったまちです。

秋田市ホームページで市長の動向や記者会見の内容などをお伝えしています。  
<http://www.city.akita.akita.jp/>

# 市長のほっぺ コラム

市長 佐竹敬久



## 商売繁盛、名古屋での体験

新潟中越地震では、本市でも直ちに各方面の応援隊を派遣したほか、職員のボランティア派遣や義援金募集、加えて市としても三百万円の見舞金を贈らせていただきました。

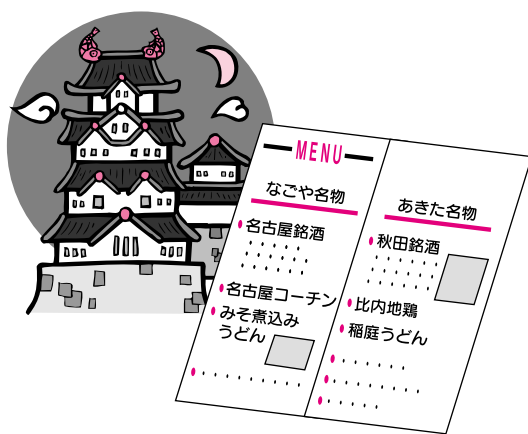
犠牲になられた方々のご冥福をお祈りするとともに、被災者の皆様へ心からお見舞いを申しあげます。

さて、職務柄、さまざまな土地で開催される会議などに出席する機会が多く、合間を縫っては、何でも見て聞いて、ということになります。

先般、環境政策の全国会議で名古屋市を訪れた際に、当然に夜は名古屋名物の「味噌煮込みうどん」で一杯ということ、一番の老舗という店のれんをくぐったしだいです。

秋田の酒飲みの典型的の私としては、まずは「のど通し」の生ビールの後に、名産の名古屋コーチンの鳥料理を肴に清酒を燗と冷やで？合ほど嗜み、ほろ酔い機嫌になつてから、その店お奨めの特製味噌煮込みうどんに半ライスという順に箸を進めました。

ところで、その店のメニューを開



いて、「あれっ！」と思ったことがあります。メニューの開けて左側には上段から地場産と全国銘柄の数種の清酒、名古屋コーチン料理、そして数種類の味噌煮込みうどんと並び、なんとその右側のページには秋田銘酒、比内地鶏料理、稲庭うどんが、それぞれ左側のページと同種同士が対をなすように同格に記されているではありませんか。

名古屋の銘酒というのは聞いたことはありませんが、なるほど名産の

鶏とうどんでは秋田と名古屋は共通項があり、この老舗ではこれに名古屋の地酒も加えて、秋田を食のライバルと位置づけているのです。

我々秋田県人からしますと、一般的にライバルの産品を同列・同格に扱うという発想はまず出てきません。

店の人であれこれ聞いてみますと、秋田の酒は美味しく、それに名古屋の人でも常に名古屋コーチンと、どちらかといえば固麺でこつてりの味噌煮込みうどんでは飽きるし、そのような時には名古屋名産と対等に勝負できる秋田の比内地鶏とあっさりして柔らかなめの稲庭うどん、ということになるという説明を受け、なるほどと納得したしだいです。

とりたてて何という話ではありませんが、どこかに名古屋商法の妙を感じさせられた体験でした。

帰り際に、秋田の産品を扱っていただいていることに礼を言い名刺を差し出してきました。

それから三日後、その老舗の社長さんから丁寧な礼状が届きました。

・・・納得、さすが名古屋商法



成功めざしてガンバルぞー！



打ち合わせに熱が入ります。予定の時間を過ぎることもしばしば...



# 郷土で協働



昨年のフォーラムの様子

しあわせ実感男女フォーラム  
実行委員会

## みんなが楽しめる 有意義なイベントに

明日十三日の土曜日、文化会館で開かれる「しあわせ実感男女フォーラム」。市が主催するこの催しは、その企画段階から、実行委員の市民のみなさんの手で準備が進められてきました。誰もが生きやすい社会の実現のため、ここにも市民パワーは欠かせません。

### 手づくりフォーラム

「しあわせ実感男女フォーラム」は、「男女共生」市民共生の社会を考えるきっかけにしておうと、今年で十四回目となる催しです。今年は、俳優の東ちづるさんの講演、映画鑑賞、さまざまなワークショップなどで楽しんでいただくことにしています（詳しくは広報あきた十月二十二日号）。

このフォーラムの内容は、公募で集まった市民のみなさんが中心となって企画したものです。

実行委員は男性三人、女性四人の計七人。年齢は二十代〜五十代と幅広く、職業も学生や主婦、会社勤めの人などさまざまです。

### 熱をおびた議論

フォーラムの準備は六月から開始。月に一〜二回集まり、講師や映画の選定、テーマの決定、ポスターの作成などに取り組みました。年齢も職業も違う委員が、さまざまな立場や目線で意見を述べ合い、予定の時間があつという間に過ぎるほど熱を帯びた議論がフ

ォーラム直前まで続きました。

今年のテーマは「ありのままに自分らしく、あなたらしく」。実行委員長の折原和子さんは、「市から言われるままではなく、私たち実行委員が参加者の気持ちになって、誰もが楽しめるフォーラムにしよう」と頑張っています。このフォーラムが、男女共生について考えるきっかけになってくれたらうれしいですね」と話してくれました。

### ともに生きるために

「男女共生社会」とは、性別や年齢、障害、国籍にかかわらず、すべての人が尊重され、お互いに支え合い、ともに生きる社会のこと。つまりは「市民共生」ということであり、すべての人たちが視野に入れた形で事業を進めています。

秋田市では、この「男女共生」市民共生を実現していくため、市民と協働でこういったフォーラムを開いているほか、啓発資料を発行したり、出張講座を開催したりしています。

まずは、私たち一人ひとりが、家庭や学校、職場、地域社会などで、「男だから、女だから、こうしなければいけない」という考えに縛られないこと、そして、お互いを認め、相手を思いやるのが第一歩です。

十三日の土曜日は、文化会館のフォーラムに行ってみませんか？ 新しい発見が何かあるかも...



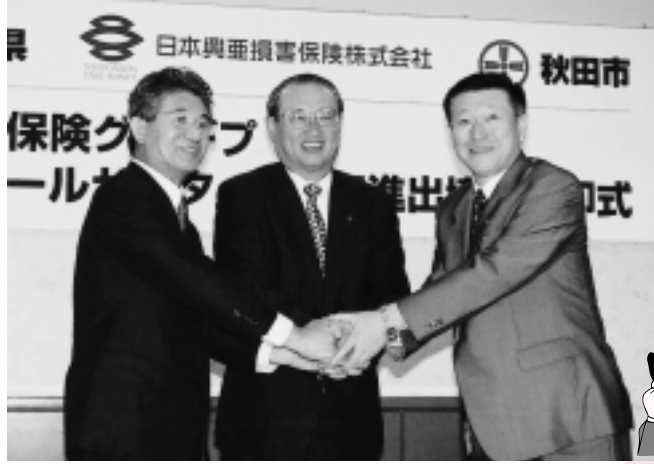
保育時間は夜10時まで。残業でも安心

## 企業内託児所で働くママを応援

秋田県と秋田市が誘致し、昨年10月に西部工業団地で操業を始めた(株)プレステージ・インターナショナル・秋田BPOセンターに、託児所「オレンジリー(オレンジ畑)」が開所しました。

民間企業では秋田市初の企業内託児所であり、特に女性従業員にとっては、子育てのために退職することなく、長く仕事ができる環境が整えられました。

仕事も子育ても頑張るママを応援する。そんな職場がもっと増えるといいですね。



秋田進出の協定書調印後握手する、左から寺田県知事、日本興亜損害保険(株)・松澤社長、佐竹市長



# 将来、二〇〇人！の雇用計画 大規模コールセンターを誘致

秋田県と秋田市が誘致を進めていた損害保険会社大手の日本興亜損害保険(株)(本社東京都)が、大型コールセンター「(仮称)CRファクトリー」を新屋の西部工業団地に建設することが決定しました。

操業開始は平成十八年四月で、操業時は約二百九十人を新規採用する予定です。その後、平成二十二年度までに、千二百人に雇用を拡大する計画があり、地元採用の受け皿として大きな期待が寄せられます。

「CRファクトリー」の初期投資額は約三十億円。損保業界では国内最大規模の施設となります。おもな業務は、全国から電話やインターネット

を通じて寄せられる保険契約の満期・更新の問い合わせや事故発生時の加入者からの連絡に対応することなど。市では西部工業団地の事業用地の貸付を行うほか、コールセンタースタッフの養成講座も開き(下記参照)、事業が円滑に始められるよう支援します。

「CRファクトリー」の進出により、市内に誘致したコールセンターは四社になりました。コールセンターのような情報通信系事業の進出は、若年層を中心とした大きな雇用効果をもたらし、地域経済を活性化させることにもつながります。

市では、誘致した企業が長く地域に根付くよう、人材育成などの取り組みを進め、地域がもっと元気になるような産業の振興を積極的に進めていきます。

工業労政課 ☎(866)2114



日本興亜損害保険(株)のカスタマーセンター (さいたま市)



## コールセンター スタッフ養成講座

コールセンターの仕事に興味があり、全日程受講できるかたが対象です。コールセンター業務に関する実技を中心とした講座です。受講無料。定員各20人。託児あり。なお、来年一月以降も同様の講座を順次開催する予定です。

日時  
11月29日(月)～12月2日(木)  
12月6日(月)～9日(木)  
12月13日(月)～16日(木)  
いずれも  
午前9時30分～午後3時30分

会場  
アルヴェ4階

講義内容  
1日目 「コールセンター」「コミュニケーション」を知る  
2日目 コミュニケーションの基本スキルを学ぶ  
3日目 基本スキルを生かした応対を学ぶ  
4日目 プロとしてのスキルを磨く

申し込み  
秋田市ホームページから申込用紙を入手し、11月19日(金)までメールでお申し込みください。  
<http://www.city.akita.akita.jp/>  
メールで申し込みできないかたは、工業労政課へご連絡ください。  
☎(866)2114

受講することで、雇用が約束される講座ではありませんのでご了承ください。





歴史が緑となって大きくなります



“飛ぶように売れる”とはまさにこのこと

# トピックス Topics

## 農林商工フェア盛大に 地元農家の 朝採り野菜が大人気！

十月二十三・二十四日、市立体育館で農林商工フェアが行われました。秋田の特産品即売や産業紹介のほか、河辺町、雄和町、茨城県の有縁市町村の物産コーナーも設けられ、両日たくさんの人でにぎわいました。特に、地元農家による産直コーナーには、開場と同時に朝採り野菜を買い求める人が押し寄せ、農産物が次々と完売。台風などの影響で野菜高値が続く中、秋田の「食」の恵みを実感する二日間にもなりました。

## 「常陸の森」に記念植樹 三〇〇〇本の緑が 歴史を未来へつなぐ

十月二十三日、浜田森林公園奥に造成中の「市民の森」の一角で、建都四百年を記念した植樹を行いました。茨城県から佐竹氏の縁でつながる常陸太田市、金砂郷町、水府村、里美村、大子町のみなさんが参加し、約百二十人の秋田市民と一緒に、ケヤキやヤマブキなど各市町村の木と花、約四百本を植えました。ここは「常陸の森」と名付け、これから約三千本の苗木を植える予定です。建都四百年の歴史的つながりが、色濃緑となり、未来に向かって大きく育ちます。

## 行政と一緒に学ぶ 協働を進めるため の下地づくり

十月二十三・二十四日、アルヴェで市民活動フォーラムが開かれました。二十四日のワークショップには市民十二人が参加。市職員との混成グループに分かれ、講師の世古一穂さん(NPO研修・情報センター代表理事)の助言のもと、協働を進めていく上でのコーディネートの手法などを体験しました。



活発に意見を交換  
参加者からは「大事なものは、自分の意見をしっかりと持ち、人の意見をきちんと知ること」などの声も。協働作業の基本はここにあるかもしれないね。

## 秋田に思い出を残したい

植樹に参加した  
小路香絵さん・一樹くん



秋田には四年前にやってきました。子どもには、小さいうちにいろいろな体験をさせてあげたいし、転勤が多く、その土地に思い出を残したいと思って参加しました。

(香絵さん)  
風が強かったけど、楽しかった。シャベルも重くなかったよ。大きく育つてくれるといいな  
(一樹くん)

## 愛称 泉いちょう通り

区間 新国道交差点(泉字登木の「紳士服のコナカ」角)～保戸野学園通りとの交差点(「焼肉レストラン南山」角)



## 愛称 茶町通り

区間 大町の秋田ニューシティビル・ミスタードーナツ～お茶の繁田園～那波紙店



## 毎日通る道に 愛称をつけました

親しみのある道路環境づくりのため、新たに左記の二つの通りに愛称がつけました。百九十五件の応募の中から選ばれたものです。たくさんのご応募ありがとうございました。

都市総務課 ☎(866)2332



右から「泉いちょう通り」とつけた保坂征勇さん、松葉谷助役、「茶町通り」とつけた岡本弥奈子さん

同じ愛称の応募者が複数いたため、抽選により上記のかたに表彰状を贈呈しました。

## 国民健康保険税 第5期

納期限▶11月30日(火)

納期限内に納付するようお願いいたします。市税の納付には便利な「口座振替」をご利用ください。

問い合わせ

納税課tel(866)2059

国保年金課tel(866)2189



# INFORMATION

市役所からのお知らせ

## 1 テルサの住民票等 自動交付機を 一時休止します

11月22日(月)は秋田テルサが臨時休館のため、館内にある住民票などの自動交付機が終日利用できません。市役所、市民サービスセンター(アルウェ1階)、土崎支所に設置している自動交付機は、通常どおり利用できます。

問い合わせ 市民課

☎(866)2018

## 2 12月1日から 御所野元町四丁目住 所の番号が変わります

御所野元町四丁目地区の区画整理事業完了に合わせ、12月1日から住居表示が変わります。

現在の住所「御所野元町四丁目 番号」の街区番号(部分)が「1」8番」から「1」17番」になり、住居番号(部分)も変わります。

問い合わせ 自治振興課住居表示担当  
☎(866)2036

## 3 電話加入権の公売

公売に参加されるかたは、印鑑と買い受け代金をお持ちください。代理人

の場合は委任状が必要です。最低公売価格は3万円(消費税別)です。とき/11月25日(木)午後1時  
ところ/秋田市旧職員会館2階中会議室  
なお、都合により公売を中止することがありますので詳しくは納税課納税担当へ。☎(866)2058

## 4 母子自立支援員を 募集します

児童家庭課では、ひとり親家庭の相談業務に従事する母子自立支援員1人を募集します。採用試験(小論文と面接)は11月25日(木)、市役所裏の市職員研修棟で。勤務は12月1日からです。職務内容/母子福祉資金・寡婦福祉資金の貸付相談、職業能力の向上および求職活動の支援、母子家庭等および寡婦の福祉増進に関することなど  
勤務時間・賃金・その他/週4日、1日7時間30分。月額11万9千400円。雇用期間は1年(再雇用あり)。年次有給休暇あり

応募資格/次の条件をすべて満たすかた。学会および法人が認定するカウンセリング等相談業務に関する資格を有するかた、または同資格取得をめざしているかた、もしくはこれまで従事してきた経験などから、同等の資格を有すると認められるかた 短期大学卒業、またはそれと同等以上の学力を有するかた 昭和29年4月2日

和44年4月1日生まれのかた 市役所に通勤可能なかた(通勤手当なし)  
母子家庭の母または寡婦のかた  
応募方法/申込書を請求のうえ、必要事項を書いて、資格を証明するもの写真とともに児童家庭課に提出してください。申込書はホームページから入手できます。

<http://www.city.akita.jp/>

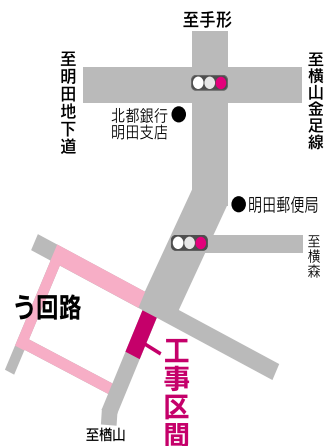
問い合わせ 児童家庭課母子福祉担当  
☎(866)2094

## 5 側溝改良工事による 通行止めにご協力を

市道観音前館ノ越線で、11月下旬から約2週間の予定で、側溝改良工事を行います。工事期間中は、午前9時から午後4時30分まで全面通行止めとなります。う回路はありますが、大型車は通行できません。お急ぎのかたは、あらかじめ別のルートを通行してください。よろしくご協力をお願いします。

問い合わせ 道路建設課

☎(866)2133



交通安全ワンポイント!

信号のある交差点でも横断中の事故が多発!

青信号でも、右・左折の車が横断歩道を横切ってくる危険があります。渡り始める前にしっかり安全確認を!

## 食品衛生監視指導計画の 変更案にご意見を



市では、食べ物が原因の衛生上の危害発生を防ぐため、食品衛生法に基づき「平成16年度秋田市食品衛生監視指導計画」を作成し、この計画にそって監視指導を行っています。今回、来年1月11日の市町合併に伴い、同計画の変更案を作成しました。これに対するご意見をお寄せください。

資料は衛生検査課、市民相談室で閲覧できるほか、市保健所ホームページでもご覧いただけます。

11月15日(月)から12月14日(火)まで、ご意見と住所、氏名(団体・企業の場合は、団体名と代表者名)、電話番号を書いて、持参、郵送、ファクス、Eメールのいずれかで市保健所衛生検査課へ。  
〒010-0976 秋田市八橋南一丁目8-3  
ファクス(883)1344  
Eメール ro-hlex@city.akita.akita.jp

意見の提出

## 市内の食品の安全性を確認

市保健所では、市内産の農産物や、市内で販売されている菓子、食肉などについて、残留農薬、食品添加物、残留動物用医薬品、貝毒の検査を実施しました。4～9月の上半期分はすべて基準値内で、安全性を確認しました。残留農薬の検査結果については、ホームページで詳細をご覧いただけます。

問い合わせ 市保健所衛生検査課tel(883)1811  
<http://www.city.akita.akita.jp/city/hl/default.htm>

やめて  
無断転用  
大切な農地を守るよう!



## 農地の転用には 許可が必要です

将来に向けて優良な農地を確保していくため、農地転用許可制度を設け、適正な農地の転用が行われるようにしています。住宅や工場用地、道路などへの転用のほか、一時的な資材置き場、作業員仮宿舍などとして利用する場合も許可(市街化区域内は届出)が必要です。

### 転用の手続き

農地転用の許可申請は、市役所分館3階の市農業委員会事務局で受け付けます。

許可の申請者は次のとおりです。

- 農家が自分の所有する農地を転用する場合
- ▶農地の所有者、耕作者
- 事業者などが農地を買ったり、借りたりして転用する場合
- ▶売主(農地所有者)と買主(転用事業者)

許可を受けないで農地を転用した場合は、懲役や罰金などの厳しい罰則があります。転用する際は、必ず手続きをしてください。

問い合わせ 農業委員会事務局tel(866)2270

## 牛島清水町市営住宅 入居者を募集



1号棟

牛島西四丁目29番に建設している市営住宅(3号棟)の入居者を募集します。入居は来年2月1日からです。定員を超える場合は抽選となります。

入居資格 秋田市に居住または勤務し、現に同居しているか、同居しようとする親族がいるかたで、持ち家がなく住宅に困っているかた。年間収入(税込み)に下記の基準があります。

入居者人数	2人	3人	4人	5人	6人
年間収入の最高限度額	4,152,000円未満	4,628,000円未満	5,104,000円未満	5,576,000円未満	6,052,000円未満

※共働き、自営業、年金受給者、寡婦(夫)等のかたは多少金額が異なります

募集戸数 2DK8戸、3DK34戸 計42戸

家賃 20,000円～50,000円(入居者の年収に基づき算定)

### 申し込み

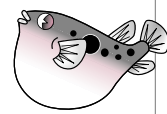
11月29日(月)から12月10日(金)まで、市役所裏の市職員研修棟2階で受け付けます。入居申込書・案内書は、住宅整備課(市役所4階)、市民サービスセンター(アルヴェ1階)、土崎・新屋支所、県建築住宅センター(アトリオン5階)でさしあげています。

このほかに、空き家住宅の入居者を、1月を除く毎月募集しています。詳しくはお問い合わせください。

問い合わせ 住宅整備課tel(866)2134

## 6

フグによる  
食中毒に  
ご注意ください!



フグのおいしい季節。しかし、フグは猛毒を持っているため正しい調理をしないと、食中毒で死に至ることもあります。フグによる食中毒のほとんどは、素人が釣ったフグを家庭で調理して起こっています。フグの素人料理は大変危険です。絶対にやめましょう。フグを取り扱うには、専門知識が必ずです。保健所では、フグの取り扱いのできるお店には「フグ取扱所届出済証」を交付していますので、証書の掲示を確認しましょう。

フグ毒の特徴  
青酸カリの千倍以上の猛毒です  
毒は肝臓・卵巣のほか、フグの種類によって皮・筋肉にも含まれます  
種類・季節・生息海域によっても毒がある部分異なります  
フグ中毒の症状  
フグ毒に特効薬はありません  
食後20分から3時間までに口唇や手の感覚マヒ、運動神経マヒ、呼吸困難などの症状が現れます  
フグ中毒は死亡率が高く、発症から4～6時間くらいで死に至ります  
フグを食べてしびれがきたら、すぐに「フグを食べた」と言って119番へ。  
問い合わせ 市保健所衛生検査課  
tel(883)1181

# 合併後も定員適正化を推進します

秋田市では、平成15年度から平成24年度までの10年間で、総職員数を約270人(8.2%)減の3,049人とする「定員適正化計画」に基づき、職員数の削減につとめています。

来年1月11日の河辺町、雄和町との合併により、職員数は一時的に増加しますが、新市においても効率の良い業務体制を構築し、個々の職員の能力を最大限活用しながら、増員をできるだけ抑制していきます。

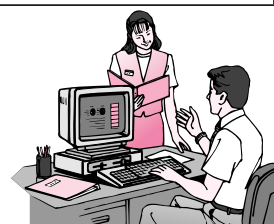
\* 右表の職員数は、一般職に属する職員数であり、地方公務員の身分を有する退職者、派遣職員などを含み、臨時職員および非常勤職員を除いています。

部門別職員数の状況とおもな増減理由(各年4月1日現在)

	職員数(人)		対前年増減数	おもな増減理由	
	平成15年度	平成16年度			
議会	20	20	0		
総務	361	392	31	秋田拠点センターアルヴェ設置や国体関連業務推進体制強化	
税務	107	106	△1	業務推進体制の見直し	
民生	255	262	7	子ども未来センター開設や福祉部門の体制強化	
衛生	350	347	△3	業務推進体制の見直し	
労働	3	3	0		
農水	59	57	△2	業務推進体制の見直し	
商工	24	24	0		
土木	281	272	△9	事務の統廃合	
小計(A)	1,460	1,483	23		
特別部行政	教育	528	516	△12	事務の統廃合や退職者の不補充
消防	355	356	1		
小計(B)	883	872	△11		
公営企業等	病院	455	456	1	安全管理部門の体制強化
水道	193	191	△2	退職者の不補充	
交通	93	68	△25	路線の民間移管による業務縮小	
下水道	87	88	1	上下水道一体化に向けての管理体制の強化	
その他	107	101	△6	事務の統廃合	
小計(C)	935	904	△31		
総合計(A)+(B)+(C)	3,278	3,259	△19		

## 職員手当の状況

職員には、給料のほか、各職員の生活実態、勤務条件の違いなどを考慮して、手当を支給しています。おもな手当は、次のとおりです。なお、退職手当は、退職したときの給料月額に、退職事由と勤続年数による一定の支給割合を乗じて支給されます。



### (1) 扶養手当・住居手当・通勤手当・調整手当(平成16年4月1日現在)

扶養手当	配偶者	13,500円
	配偶者のない職員の扶養親族のうち1人目	11,000円
	配偶者が扶養親族でない職員の扶養親族のうち1人目	6,500円
	配偶者が扶養親族である職員の扶養親族のうち1人目	6,000円
	配偶者以外の扶養親族のうち2人目	6,000円
	その他の扶養親族1人につき	5,000円
16歳から22歳までの子についての加算		5,000円
住居手当	借家(限度額)	27,500円
	持家	4,000円
通勤手当	交通機関利用者(限度額)	55,000円
	交通用具利用者(限度額)	25,400円
調整手当	東京事務所に勤務する職員	給料、扶養手当等の合計額の12%
	医師	給料、扶養手当等の合計額の10%

### (2) 特殊勤務手当(平成15年度)

職員全体に占める手当支給職員の割合	41.9%
1人あたりの平均支給年額	43千円
手当の種類	28種類
代表的な手当の名称	1.清掃手当 2.税務手当 3.夜間清掃手当 4.夜間特殊業務手当 5.消防手当 6.高所作業手当 7.有害物取扱手当

### (3) 時間外勤務手当

区分	平成14年度	平成15年度
支給総額	524,234千円	584,074千円
1人あたりの平均支給年額	223千円	249千円

### (4) 期末・勤勉手当の支給割合(平成16年4月1日現在)

支給期	区分	期末手当	勤勉手当
	6月期	1.40月分	0.70月分
12月期		1.60月分	0.70月分
計		3.00月分	1.40月分

職制上の段階、職務の級などによる加算措置あり

### (5) 退職手当

#### ア. 支給割合(平成16年度)

勤続年数	区分	自己都合退職	勸奨・定年退職
	20年	21.0月分	28.0875月分
	25年	33.75月分	43.335月分
	35年	47.5月分	60.99月分
最高支給限度		60.0月分	60.99月分

#### イ. 1人あたり平均支給額(平成15年度)

支給額	勤続年数
28,207千円	37年3月

## 特別職の給料等の状況(平成16年4月1日現在)

市長、市議会議員などの特別職の給料などは、次のとおりです。

区分	給料(報酬)月額	期末手当	
給料	市長	1,190,000円	
	助役	912,000円	6月期 1.60月分
	収入	833,000円	12月期 1.70月分
報酬	役	714,000円	計 3.30月分
	議長	664,000円	
	副議長	634,000円	





# 市職員給与の あらまし

市職員の給与などの実態を市民のみなさんにご理解いただくため、そのあらましについてご紹介します。

市職員の給与は、国や他の地方公共団体との均衡を考慮しながら、市議会の審議を経て、条例で定められています。なお、秋田市の条例で定められた現行の給与制度は、国に準じたものになっています。

問い合わせ 人事課tel(866)2012

## 人件費の状況

平成15年度の人件費(普通会計決算)の状況は、次のとおりです。人件費には、一般職と特別職の職員に支給する給与、報酬のほか、共済組合の負担金、退職手当、退職年金、公務災害補償費などが含まれます。

歳出額(A)	実質収支	人件費(B)	人件費率(B/A)	平成14年度の人件費率	住民基本台帳人口
106,918,259千円	1,524,475千円	20,837,970千円	19.5%	19.0%	312,543人

(注)実質収支とは、歳入歳出差し引き額から翌年度に繰り越すべき財源を控除した決算額。  
平成15年度の秋田市の実質収支は黒字となっています。

平成16年3月31日現在



## 職員給与費の状況

平成16年度の職員給与費(普通会計当初予算)は、次のとおりです。職員給与費は、給料と扶養・通勤・住居・時間外勤務・期末・勤勉などの諸手当で、退職手当は含まれていません。

職員数(A)	給与費				年間1人あたりの 給与費(B/A)
	給料	職員手当	期末・勤勉手当	計(B)	
2,410人	10,104,319千円	2,038,004千円	4,106,176千円	16,248,499千円	6,742千円

(注)職員数は、普通会計から給与が支払われている職員の数です。

## 市職員の給料の状況 (平成16年4月1日現在)

職員の給料は、職種、学歴、経験年数などによって決定されます。

職員構成比の高い一般行政職の給料は、次のとおりです。

### (1) 初任給、経験年数別・学歴別平均給料月額

区分	初任給	採用2年経過後の 給料月額	経験年数		
			5年以上10年未満	10年以上15年未満	15年以上20年未満
大学卒	170,700円	185,200円	242,672円	304,354円	359,284円
高校卒	138,800円	148,500円	200,950円	242,715円	311,038円

### (2) 平均給料月額と平均年齢

平均給料月額	平均年齢
348,032円	41歳5月



## 一般行政職の級別職員数の状況 (平成16年4月1日現在)

職員の給料は、職務と責任の程度などに応じ、級ごとに区分されています。一般行政職の職員に適用される行政職給料表(1)は、1～7級までに分かれています。一般行政職の級別職員数とその構成比は、次のとおりです。

区分(級)	1	2	3	4	5	6	7	計				
標準的な職務内容	主事 技師	主事 技師	主事 技師	主査	主事 技師	主査	主幹主査 (係長)	課長 補佐	課長	次長	部長	
職員数(人)	13	238	246	68	28	129	228	121	107	51	27	1,256
構成比(%)	1.0	19.0	19.6	5.4	2.2	10.3	18.2	9.6	8.5	4.1	2.1	100
1年前の構成比(%)	1.0	20.9	18.5	5.8	2.8	8.7	17.9	9.4	9.1	3.9	2.0	100

(注)標準的な職務内容とは、それぞれの級に該当する代表的な職名です。



ハロウィーン・ウィーク in ふれあい通り仲小路

とき / 11月23日(火)午前10時～正午  
ところ / 遊学舎会議室

申し込み 子育て・高齢者介護サポート「ばっけの会」事務局の松村さんtel(834)4733

### 受講料が安くなりました！ ザ・ブーン講座

今回から料金を値下げしました。申し込みはクアドームザ・ブーンへ。tel(827)2301

**ママとベビィのうき！うき！スイミング** = 6か月～3歳のお子さんとお母さんが対象。11月22日(月)午前10時～11時。昼食付き。親子1組1,050円。先着20組

**ママたちの！イキイキアクアビクスレッスン** = 11月16日(火)午前11時～正午。昼食、託児付き。料金1,800円。先着20人

### 育児サークルへどうぞ

**とんとんくらぶ** = 下北手地区に住む3歳未満のお子さんご家族が対象です。11月17日(水)午前10時～11時30分、下北手児童センターで。下北手地区主任児童委員の児玉さんtel(834)7347

**あおぞらキッズ** = 就学前のお子さんと保護者が対象です。11月21日(日)午前10時～11時30分、外旭川児童センターで。外旭川民児協の児玉さんtel(868)1265

**ぼっぼクラブ** = 就学前のお子さんと保護者が対象です。12月2日(木)午前10時～正午、遊学舎大会議室で。参加費100円。申し込みは11月16日(火)・17日(水)の午後7時～9時に、ぼっぼクラブの三浦さんtel(833)4910

### 子育て・親育ち学習会

子育て中の保護者が対象です。11月18日(木)午前10時～正午、サンパル秋田で。テーマは「食育について」。定員20人。託児あり(有料)。申し込みはボランティア団体のSeedtel090-2954-3947

# 健康 万歩計



このコーナーでは、みんなが健康で元気に過ごすために必要な、ドクターからのちょっとしたアドバイスを紹介します。



今月のドクター  
大谷節哉 先生  
(市立秋田総合病院  
消化器内科・代謝科医長)

## 大腸がんと検診

大腸がんは、近年日本でも増加の一途をたどっています。これは、食生活の欧米化による動物性脂肪のとりすぎと、食物繊維の摂取不足が考えられます。進行したがんは血便や腹痛などの自覚症状をとるものがありますが、早期がんでは特有の症状はなく、早期発見の決め手は定期検診しかありません。

### 早期発見が生存率を高めま

大腸がん検診(免疫学的便潜血反応検査)は、有効性が十分証明されている検査で、大腸がんによる死亡を減少させるために行われています。毎年検診を受けている人は、受けていない人と比べて、大腸がんで亡くなる危険性は60%以下に減少します。

検診でがんが見つかり、治療を受けた患者さんが5年後まで生存している確率(5年生存率)は85%で、症状がでてから病院を受診して発見された患者さんの67%と比較して、明らかに良い結果がでています。

また、より早期のがんが多く発見されるので、外科的治療をしなくても内視鏡的治療で完治できる確率が高くなります。

### 40歳になったら、毎年検診を受けま

大腸がん検診では、採便された便の中に、血液が混入しているかどうかを調べます。採便方法も簡単で身体への影響はありません。2回分の便を調べますが、1回でも陽性であれば、医療機関を受診し、大腸内視鏡検査による精密検査が必要です。

早期がんの一部には便潜血反応検査による検診では発見しにくいものもあります。血便や腹痛、残便感、便が細くなる、下痢や便秘が交互に起こるなどの自覚症状があるかたや大腸がんの家族歴があるかたは要注意です。

40歳を迎えたら、毎年1回は大腸がん検診を受けま



## 2人でTry! パパ・ママれっすん

12月11日(土) 午後1時～3時30分  
市保健センター

妊娠16週～35週の妊婦さんのご夫婦が対象です。赤ちゃんのお風呂の入れ方、助産師の講話「産後の体と心の変化・育児参加の実際について」など。定員36組(申込多数の場合は抽選)。参加無料。

**申し込み** 往復はがきに夫婦の氏名(ふりがな)、年齢、住所、電話番号、教室開催日時時点の妊娠週数と出産予定日を書いて、11月24日(水)(必着)まで、〒010-0976八橋南一丁目8-3 保健予防課。tel(883)1174

## 元気が大好き♪ 育児コーナー

# 育児

### 乳幼児健康診査

個人通知はしませんので、母子健康手帳別冊をよく読んで受診しましょう。別冊をまだお持ちでないかたは、市民課、土崎支所、新屋支所、市民サービスセンター(アルヴェ1階)へどうぞ。市保健所保健予防課tel(883)1172

**4・7・10か月児健康診査** = 4・7・10か月になった日から1か月以内のお子さんを対象に、母子健康手帳別冊に記載されている市内の委託医療機関(ひがし稲庭クリニックを除く)で行っています

#### 健診会場の地区割りが変わりました

10月から、1歳6か月児と3歳児健診の会場の地区割りが下記のとおり変わりました。ご自分の地区をもう一度ご確認ください。

なお、アルヴェおよび周辺には無料駐車場がありませんので、公共交通機関などをご利用ください。

#### 健診会場の地区割り

地区	該当地域
中央	山王、保戸野、八橋、川尻、川元、旭南、旭北、中通、大町、南通、泉、高陽、寺内、千秋
東部	手形、手形山、旭川、新藤田、濁川、仁別、山内、蛇野、添川、柳田、下北手、太平、横森、桜、桜ガ丘、桜台、大平台、広面、東通
南部①	御所野、上北手、山手台
北部	土崎、将軍野、飯島、港北、外旭川、金足、上新城、下新城
南部②	榎山、牛島、卸野、大住、仁井田、四ツ小屋、御野場、築山
西部	新屋、勝平、茨島、豊岩、下浜、浜田、向浜

**1歳6か月児健康診査** = 平成15年5月生まれのお子さんが対象です。初日は混雑しますので、地区割りを確認して対象となる日に直接会場へどうぞ。都合が悪く、受診できないかたはご連絡ください。また、2歳未満のお子さんまで受

診できますので、まだ受けていないかたもご連絡ください。当日は、母子健康手帳と別冊、バスタオルをお持ちください。受付時間は午後零時45分～1時30分。

**中央地区** 12月2日(木)、市保健センター **東部・南部** (左下表参照)  
**地区** 12月8日(水)、アルヴェ2階多目的ホール **北部地区** 12月9日(木)、土崎支所 **南部** (左下表参照)・**西部地区** 12月15日(水)、市保健センター

**3歳児健康診査** = 平成13年6月生まれのお子さんが対象です。初日は混雑しますので、地区割りを確認して対象となる日に直接会場へどうぞ。都合が悪く、受診できないかたはご連絡ください。また、4歳未満のお子さんまで受診できますので、まだ受けていないかたもご連絡ください。当日は、母子健康手帳別冊にある3歳児健康診査用アンケートと尿検査セット(尿を容器に採って)、母子健康手帳をお持ちください。受付時間は午後零時45分～1時30分。

**北部地区** 12月16日(木)、土崎公民館 **中央地区** 12月17日(金)、市保健センター **東部・南部** (左表参照)  
**地区** 12月21日(火)、アルヴェ2階多目的ホール **南部** (左表参照)・**西部地区** 12月22日(水)、市保健センター

### 中期離乳食教室

生後6か月～8か月のお子さんがある保護者が対象です。月齢にあった離乳食の進め方、食品の調理法、試食、歯の手入れなど。栄養士、保健師、歯科衛生士による個別指導もあります。筆記用具、母子健康手帳、おしぼりを持ってお子さんと一緒に直接会場へ。参加無料。

とき / 11月22日(月)午前10時～11時30分と午後1時30分～3時の2回 **ところ / 市保健センター**

問い合わせ 市保健所保健予防課栄養指導担当tel(883)1175

### 市保健所の育児相談

保健師、栄養士が相談に応じます。11月24日(水)午前10時～午後3時30分、市保健センターで。事前に電話で保健予防課へお申し込みください。tel(883)1174

### むし歯予防教室「こんにち歯」

1歳～1歳5か月のお子さんがあるかたが対象です。歯科衛生士、栄養士による歯・食事の話、個別の歯みがき指導を行います。母子健康手帳、筆記用具を持って、お子さんと一緒に直接会場へ。とき / 11月29日(月)午前10時～11時30分 **ところ / 市保健センター**

問い合わせ 市保健所保健予防課母子保健担当tel(883)1174

### 子ども未来センターの催し

は11月17日(水)午前9時から子ども未来センターへお申し込みください。tel(887)5340

**救急救命講座** 地域の子育て支援者、ボランティア、保育士などが対象です。11月25日(木)午後1時30分～4時30分、市文化会館和室で。乳幼児に対する救急救命法を学びます。無料。先着50人

**ミニパンダ広場** 就園前のお子さんをご家族が対象です。11月29日(月)午前10時～、八橋地区コミセンで。ふれあい遊びや育児相談など。直接会場へどうぞ。駐車場の狭いので自家用車での来場はご遠慮ください

**かんたんおやつ作り** 1歳～3歳児とその保護者が対象です。11月30日(火)午前10時～11時30分、アルヴェ4階会議室・調理室で。保育所の栄養士・調理師・保育士と一緒に、季節の食材を使ったおやつ作り。参加無料。定員20組

### みんなが主役3B体操

就園前のお子さんをご家族が対象です。

訂正とおわび：広報あきた 10月8日号育児コーナー「3歳児健康診査」の実施日に誤りがありました。訂正しておわびします(保健予防課)

# 水墨画教室

秋田市文化交流事業



友好都市・中国蘭州  
市の水墨画家・王輔  
民さん蘭州画院副院

長が講師です。水墨画または書道用の筆をお持ちください。受講無料。申し込みは各会場へごし。

## 墨絵の絵てがみをつくろう

申し込み 北部公民館tel(873)4839

## 初心者にも描ける水墨画教室

申し込み 土崎公民館tel(846)1133

## 親子教室“墨で似顔絵を描こう”

申し込み 西部公民館tel(828)4217

## 水墨画“年賀状に描く干支(とり)”

申し込み 女性学習センターtel(824)7764

## 水墨画で年賀状を書いてみよう

申し込み 中央公民館tel(824)5377

【入門編】11月18日(木)【応用編】11月19日(金)

いずれも午後2時～4時

会場 北部公民館

定員 15人(どちらかだけの参加も可)

11月19日(金)午前10時～11時30分

会場 土崎公民館 定員 15人

11月27日(土)午前9時～正午

会場 西部公民館 定員 10組

12月8日(水)午後1時30分～3時30分

会場 サンパル秋田 定員 15人

12月9日(木)午前10時30分～正午

会場 サンパル秋田 定員 10人

## 無料IT講習



右表の赤字コース...パソコン初心者

右表の黒字コース...文字入力、マウス操作のできるかた Windows98、Word2000、Excel2000を使用

### 申し込み方法

往復はがきに申し込み番号(1つのみ)、住所、氏名、年齢、電話番号、今年度受講済みの施設・コース名、新規のかたは新規と書いて、11月19日(金)(当日消印有効)まで、受講希望施設あてにお申し込みください。定員各10人(東公30は18人)。応募者多数の場合は抽選(新規受講者を優先)となります。

### 申し込み先・問い合わせ

女性 = 女性学習センターtel(824)7764

中公 = 中央公民館tel(824)5377

女性・中公ともに〒010-0921大町二丁目3-27 サンパル秋田

土公 = 土崎公民館tel(846)1133 〒011-0945土崎港西四丁目2-10

西公 = 西部公民館tel(828)4217 〒010-1631新屋元町15-14

東公 = 東部公民館tel(834)2206 〒010-0041広面字釣瓶町13-3

南公 = 南部公民館tel(832)2457 〒010-0062牛島東六丁目4-5

北公 = 北部公民館tel(873)4839 〒010-0146下新城中野字前谷地263

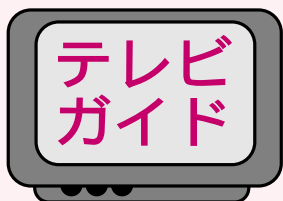
明德 = 中央図書館明德館tel(832)9220 〒010-0875千秋明德町4-4

土図 = 土崎図書館tel(845)0572 〒011-0946土崎港中央六丁目16-30

新図 = 新屋図書館tel(828)4215 〒010-1632新屋大川町12-26

申込番号	コース	開催日	時間
女性19	年賀状作成	12/4(土)	9:30~16:30
女性20	エクセル初級	12/7(火)・14(火)・21(火)	10:00~15:00
女性21	ポストカード作成	12/8(水)・15(水)	13:30~16:30
女性22	年賀状作成	12/11(土)	9:30~16:30
中公20	基礎技能とメール体験	12/3(金)・10(金)・17(金)・24(金)	13:30~16:30
中公21	エクセル(表計算)	12/6(月)・13(月)・20(月)	18:00~20:45
中公22	年賀状とカレンダー作成	12/9(木)・16(木)	10:00~16:00
土公16	クリスマスカード作成	12/3(金)	9:00~16:00
土公17	基礎+年賀状ゆっくり	12/6(月)~8(水)	13:00~17:00
土公18	基礎+年賀状	12/13(月)・14(火)	9:00~16:00
土公19	初級ワード	12/20(月)・21(火)	9:00~16:00
土公20	カレンダー作成	12/24(金)	9:00~16:00
西公15	パソコンで作ろう年賀状	12/3(金)・7(火)	9:30~16:30
西公16	パソコンで作ろう年賀状	12/5(日)・12(日)	9:30~16:30
西公17	はじめてのワード(ワープロ入門)	12/14(火)~17(金)	9:00~12:00
東公27	IT基礎技能	12/1(水)・8(水)・15(水)・22(水)	9:00~12:00
東公28	ワード初級と年賀状作成	12/6(月)・13(月)・20(月)・27(月)	13:30~16:30
東公29	エクセル初級	12/7(火)・14(火)・21(火)・28(火)	9:00~12:00
東公30	デジカメ講座	12/5(日)	9:00~16:00
東公31	デジカメ講座	12/8(水)・15(水)	13:30~16:30
南公15	基礎技能	12/7(火)~10(金)	9:30~12:30
南公16	基礎技能	12/11(土)・18(土)	9:30~16:30
北公29	ワード初級/年賀状作成	12/7(火)~10(金)	9:00~12:00
北公30	町内会総会資料作成	12/14(火)~17(金)	9:00~12:00
北公31	エクセル初級	12/21(火)~25(土)※12/23は休み	9:00~12:00
明德27	インターネットとメール体験	12/11(土)	9:30~16:30
明德28	エクセルはじめの一步	12/14(火)~16(木)	13:00~17:00
明德29	インターネットとメール体験	12/21(火)	9:30~16:30
明德30	ワードはじめの一步	12/23(木)・24(金)	9:30~12:30
土図22	年賀状作成	12/7(火)~9(木)	13:00~17:00
土図23	基礎技能	12/14(火)~16(木)	13:00~17:00
土図24	クリスマスカード作成	12/19(日)	10:00~16:30
土図25	エクセルでカレンダー作成	12/22(水)・23(木)	10:00~16:00
新図20	ワード年賀状作成	12/8(水)~10(金)	13:00~17:00
新図21	ワード年賀状作成	12/15(水)~17(金)	13:00~17:00
新図22	エクセル初級	12/22(水)~24(金)	13:00~17:00

詳しい放送日程は  
広報課へどうぞ  
tel(866)2034



5分間テレビ番組

AAB おはよう秋田市から

月~金 午前10時55分~

ABS こんにちは秋田市から

月~金 午後3時50分~

土 午後3時55分~

AKT こんばんは秋田市から

水 午後10時54分~

15分

11/28(日)7:30~ ABSおはよう秋田市長です「市民と協働で復元・地蔵田遺跡」

11/12(金) 11/16(火)  
中間報告! 環境貯金箱  
秋田市の文化財展  
~赤れんが郷土館編  
秋田市の文化財展  
~佐竹史料館編

11/17(水) 11/23(火)  
旧町名物語  
~外町の職人を紹介  
秋田市文化章受章者  
まもなく開園 大森山動物園



エフエム秋田 秋田市マンデー-555

毎週月 午後5時54分~

ABSラジオ 秋田市今週のいちネタ

毎週火 午前10時30分~

エフエム秋田 ふれあい情報

月~土 午前10時55分~

秋田コミュニティ放送 市長と一緒

毎週火 午前8時15分~

インフルエンザを予防しよう!  
11月27日は弥生っ村祭り





# 案内

## フォトコンテスト作品募集

さくひん ぼしゅう

テーマは「セリオン」。1人10点まで。入賞者には賞状・賞金などがあります。応募締切は12月25日(土)。応募要項など詳しくはポート秋田(株)へ。tel(857)3381

## はり・マッサージ無料奉仕

むりょうほうし

50歳以上のかたが対象です。日本手ぬぐいを持って直接会場へ。とき/11月28日(日)午前10時~午後2時 ところ/泉語らいの家(泉の秋操近隣公園内)

問い合わせ 秋田市視覚障害者協会事務局の照井忠さんtel(868)3962

## 在宅介護者の集い

ざいたくかい ごしや づど

寝たきりや痴呆のかたなどを家庭で介護しているかたが対象です。参加無料。直接会場へどうぞ。

とき/11月24日(水)午後1時30分~3時 ところ/市保健センター

問い合わせ 在宅介護者の集い代表の廣田伴三郎さんtel(863)0935

## 無料相談会へどうぞ

むりょうそうだんかい

東北税理士会秋田南支部tel(834)4560

= 11月13日(土)・14日(日)午前10時~午後3時30分、ほくと相談プラザ(北都銀行別館1階)で。改正消費税、土地建物の譲渡など。特設相談電話もご利用ください。tel(831)8119

秋田県マンション管理士会tel(868)1383

= 11月20日(土)午後2時~4時、サンパル秋田中会議室で。委託業務契約、管理会社についての相談に応じます。申し込みは11月16日(火)まで

秋田地方務局tel(862)6531 = 「一日なんでも無料相談所」。11月28日(日)午前10時~午後3時、秋田駅トピコ3階で。土地建物の名義変更、家賃のトラブル、近所とのトラブル、いじめなど

## 外旭川の郷土史を刊行

そとあさひかわ きょうどし かんこう

秋田市への合併50周年を記念し、地域の歴史・教育などを掲載しています。1冊4,000円。詳しくは外旭川地域センターへ。tel(868)1500

## 図書館が休館します

としょかん きゅうかん

中央図書館明德館、土崎図書館、新屋図書館は11月24日(水)から12月3日(金)まで、資料特別整理のため休館となります。ご了承ください。

今年最後の開園日

# 大森山動物園 さよなら感謝祭

11月23日(火)祝日

開園時間 午前9時~午後4時30分

入園料 大人500円 中学生以下無料

問い合わせ 大森山動物園tel(828)5508

オリジナルグッズが当たる大抽選会のほか、イベントもりだくさんでお待ちしています。なお、来年の開園は3月19日(土)からとなります。

Zooクイズ サンタさんや来年の干支と記念撮影  
動物の食事拝見 サル山のエサやり体験 豚汁無料サービス



7月生まれのレッサーパンダです。よろしくね!



## Let's joy

# クリスマス&ニューイヤー 皿まんたらめ

12月11日(土)・12日(日) 1泊2日

太平山自然学習センター「まんたらめ」

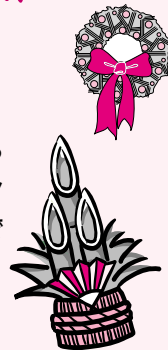
クリスマス飾り作り、門松作りのほか、土曜の夜(午後6時30分~8時)には、ピアノ、ヴァイオリン、チェロによる「冬のソナタ」やクリスマスソングなどのコンサート(ドリンク・デザート付き)も行います。コンサートのみの参加もできますので、一足早いクリスマスをお楽しみください。

対象 親子、家族 お子さんだけの参加はご遠慮願います。

定員 宿泊 先着50人 コンサートのみ 先着50人

参加費 宿泊 大人5,000円 小・中学生4,200円  
コンサートのみ 500円

申し込み 11月15日(月)から26日(金)まで太平山自然学習センターtel(827)2171



## 弥生っこ村祭り

11月27日(土) 午前10時~午後零時30分  
地蔵田遺跡(御所野総合公園内)

市民参加で復元している竪穴住居の完成にあたり、弥生時代を想定した完成の儀式を行います。

完成見学会、火おこし・土製勾玉づくり体験、豚汁サービスなど。親子での参加大歓迎!

問い合わせ 文化振興室tel(866)2246



## いこいのコンサート

11月27日(土) 午後2時

市立秋田総合病院 1階外来ホール

入場無料

出演は秋田青少年オーケストラ、秋田室内合奏団有志ほか。クラシックの名曲やみなさんが口ずさめる「故郷」「里の秋」などを演奏します。ぜひおいでください。

問い合わせ

コンサート実行委員会  
(市立病院内)tel(823)4171

# 市有地を公売します

入札場所 市職員研修棟 (一般競争入札)  
入札保証金 入札額の100分の5以上

保戸野すわ町1003-2 他3筆 243.09㎡

入札日時 12月3日(金)午前10時(受け付けは午前9時~)

現地案内 11月26日(金)午前10時現地集合

問い合わせ 都市計画課tel(866)2155

飯島松根西町39番88 他1筆 1,618.06㎡  
寺内蛭根一丁目85番3 他2筆 6,161.57㎡  
卸町二丁目184番1 816.46㎡  
南通築地124番6 114.32㎡

入札日時 12月10日(金)午前10時(受け付けは午前9時~)

12月2日(木)...集合時間はホームページで  
確認するか、管財課へお問い合わせを。  
<http://www.city.akita.akita.jp/city/fn/pr/koubai.htm>

問い合わせ 管財課tel(866)2053

尿病外来tel(823)4171

## 佐竹城下を歩く会

外町を案内。11月27日(土)午前10時、とおりまち橋に集合。詳しくは同会の土居さん。tel(832)8708

## あきたDVを考える会の講座

相模女子大の小柳茂子先生が講師。自分力をつけて人としての生き方を学びます。参加費1日1,000円。とき/11月21日(日)、12月18日(土)・19日(日)、1月8日(土)・9日(日) ところ/アルヴェ4階

定員/30人

申し込み あきたDVを考える会  
tel(868)3240 FAX(832)2294



## 催し物

## スマイリングカップで踊ろう!

エアロビ、ヒップホップ、よさこい踊りなど、だれでも楽しく踊れます。仮装もOK! 抽選会もあります。参加費1,000円。先着100人。とき/12月5日(日)午前10時~午後1時 ところ/秋田テルサ  
申し込み 秋田テルサ  
tel(826)1800

## スポーツチャンバラ選手権

11月20日(土)午前9時30分から、御所野の中央シルバーエリア室内運動広場で。参加無料。直接会場へ。詳しくは秋田スポーツチャンバラ協会の佐々木隆さんtel(828)2996

## AKITA No.1記録に挑戦

11月14日(日)午前10時30分~、御所野イオンのセントラルコートで。秋田美人ヒップアタック、秋田銘菓早食い、腕立て伏せ、フリースロー、秋田美人肌水分保湿など楽しい競技

がたくさん! 直接会場へどうぞ。  
詳しくは秋田青年会議所へ。

tel(824)7070

## 福祉の就職総合フェア

福祉保健分野に就職を希望する学生・社会人が対象です。各事業所との直接面談の場です。直接会場へ。とき/11月17日(水)午後1時から受付 ところ/秋田ビューホテル4階  
問い合わせ 秋田県福祉保健人材センターtel(864)2880

## 在宅介護フェア

11月20日(土)午前10時~午後4時、アルヴェきらめき広場で。寸劇(午前11時~)、元気の出るツボ体操(午後1時30分~)、介護相談、骨密度測定など。入場無料。

問い合わせ 秋田市在宅介護支援センター連絡協議会tel(883)1465

## 県ホームヘルパー協議会の催し

11月21日(日)正午~午後3時、御所野中央シルバーエリアの多目的ホールで。痴呆性高齢者との関わりを題材にした岩手県の「気仙呆け一座」による寸劇(午後1時~)、介護相談など。入場無料。

問い合わせ 秋田県ホームヘルパー協議会tel(864)2711

## ボランティアの活動・紹介しまっせ!

あべ十全さんのトーク&ライブなど。ボランティアに関心のあるかたはどうぞ。無料。直接会場へ。

とき/11月28日(日)午後1時30分~4時 ところ/アルヴェきらめき広場

問い合わせ 秋田市社会福祉協議会tel(862)7445

## 知的障害児・者ふれあいフェスティバル

11月21日(日)午前10時~午後3時30分、セリオンで。施設運営の現

状と課題についての講演、音楽会、作品展など。入場無料。

問い合わせ 秋田市手をつなぐ育成会の小松さんtel(845)4589

## 明德館映画鑑賞会

2001年カンヌ映画祭出品作「歩く、人」(緒形拳主演)。鑑賞無料。とき/11月21日(日)午前10時~と午後2時~ ところ/中央図書館明德館 定員/先着各60人

申し込み 11月16日(火)午前9時から明德館tel(832)9220

## 邦楽合同公演

謡曲、詩吟など。入場無料。とき/11月14日(日)午後零時30分開場 ところ/文化会館小ホール

問い合わせ (社)秋田市文化団体連盟tel(866)4026

## 演奏会へどうぞ

平和を祈念するクリスマスコンサート=11月27日(土)午後2時~4時、アルヴェきらめき広場で。演奏は聖霊高校ハンドベルクワイア・吹奏楽部ほか。入場無料。詳しくは聖霊高校の熊谷先生tel(833)7311

新屋高校吹奏楽部=11月27日(土)午後4時30分開場、県民会館で。全日本吹奏楽コンクール東北大会金賞受賞。入場料700円。tel(828)5859

## チャリティバザー

秋田県女性保護の会主催。11月28日(日)午前10時30分~正午、泉語らいの家(泉の秋操近隣公園内)で。

問い合わせ 秋田県女性保護の会の小武海さんtel(862)5759

## 暮らしを彩る折り紙展

11月16日(火)~12月15日(水)、御所野ふれあいセンターで。無料。

問い合わせ 御所野ふれあいセンターtel(826)0671

# 情報チャンネルa

冬の足音きこえないふりをする ヒサト



## 講座

### 親子ケーキづくり教室

小学4～6年生とその親が対象です。材料費1,000円。先着9組。  
とき / 12月5日(日)午前9時30分～午後零時30分 ところ / 南部公民館  
申し込み 11月15日(月)午前8時30分から南部公民館tel(832)2457

### ゆめ体験教室・抹茶

小中学生が対象です。抹茶のいただき方を学びます。  
とき / 11月20日(土)午前9時30分～11時30分 ところ / 土崎公民館  
申し込み 土崎公民館  
tel(846)1133 FAX(846)1134

### 国際理解講座

外国の生活習慣を学びませんか。会場は東部公民館。定員20人。  
ブラジルの豆料理 = 11月24日(水)午前10時～午後2時。材料費あり  
イギリスのクリスマスのお話 = 12月8日(水)午前10時～正午  
申し込み 東部公民館  
tel(834)2206

### 得之に学び干支を彫る

20歳以上のかたが対象です。版画家の原田拓さんを講師に、木版画の基本を学び、来年の干支を彫ります。受講料500円。先着20人。  
とき / 11月25日(木)午前10時～午後4時 ところ / 赤れんが郷土館  
申し込み 11月15日(月)午前9時から赤れんが郷土館tel(864)6851

### 自然科学学習館で学ぼう

アルヴェ4階の自然科学学習館で開きます。tel(887)5330  
古紙からフラワーポット = 11月13日(土)午後1時30分～3時30分。小学

4年生以下は保護者同伴でどうぞ。無料。直接会場へ 親子エネルギー工作 = 11月20日(土)午前10時～正午。小学4～6年生とその保護者が対象です。ソーラーカー作りなど。無料。先着15組。申し込みは東北電力秋田営業所へ。tel(884)3313

### 女性学習センターの講座

申し込みは女性学習センターへ。  
tel(824)7764

ふるさと探訪講座～文化財めぐり = 11月25日(木)午前9時～午後零時30分。嵯峨家住宅、三吉神社(木曾石)、秋田聖救主教会聖堂を訪問。無料。先着30人。申し込みは11月16日(火)午前9時から プロに学ぶお正月料理 = 12月2日(木)午前10時15分～午後1時15分、サンパル秋田で。料亭の料理長が講師です。材料代1,800円。先着24人。申し込みは11月17日(水)午前9時から 親子リース作り教室 = 12月4日(土)午前10時15分～午後零時30分、サンパル秋田で。小学生とその親が対象です。木の実でリース作り。材料代800円。先着10組。申し込みは11月18日(木)午前9時から

### 水中歩行教室

送迎バス(秋田駅東口発)と昼食付き。参加料2,600円。先着20人。  
とき / 11月24日(水)午前10時45分～午後零時15分 ところ / クアドームザ・ブーン  
申し込み 11月19日(金)までザ・ブーンtel(827)2301

### 講演会「開学10年によせて」

女性のための行政学習会OG会による公開学習会です。講師は美短の石川好学長。入場無料。直接会場へ。  
とき / 11月16日(火)午後2時～3時 ところ / アルヴェきらめき広場 問い合わせ 女性のための行政学習会OG会の堀内さんtel(824)0636

### 再就職準備セミナー

講師は家族カウンセラーの宮本まき子さん。入場無料。定員50人。託児あり(15人まで)。  
とき / 11月25日(木)午後1時～3時 ところ / ホテルメトロポリタン秋田  
申し込み (財)21世紀職業財団秋田事務所tel(866)2100

### 東部家庭教育セミナー

中学生以下のお子さんがいるかたが対象。「からだの変化と性へのめざめ」をテーマに、心の教育相談員の伊藤晴美さんが講演。定員50人。  
とき / 12月16日(木)午前10時～正午 ところ / 東部公民館  
申し込み 11月15日(月)から東部公民館tel(834)2206

### 秋田杉での街づくり

秋田杉を活用した家・街づくりについての講話など。入場無料。  
とき / 11月20日(土)午後1時30分～4時30分 ところ / アトリエももさだ 定員 / 先着150人  
問い合わせ 秋田杉で街づくりネットワーク事務局tel(888)4551

### 女性のための食生活講座

60歳以上の女性が対象。旬の素材でバランスのとれた食事作り。講話と調理実習。筆記用具、エプロンをお持ちください。無料。定員32人。  
とき / 12月7日(火)午前10時～午後1時 ところ / 市保健センター  
申し込み 11月16日(火)から市保健所保健予防課tel(883)1175

### サタデー糖尿病教室

医師、管理栄養士による糖尿病の合併症や食事療法の講話、相談コーナーなど。無料。直接会場へ。  
とき / 11月20日(土)午前10時～11時30分 ところ / 市立病院外来ホール  
問い合わせ 市立秋田総合病院糖



「『野菜畑のレストラン』を召し上げれ！」優勝した八橋小のみなさん。  
手にした料理は、左から、さつまいも・レモン煮、レタス・水菜とひき肉味噌炒め、塩もみ春菊まぜご飯



“おとこの料理”もおいしいよ(外旭川小)



私も味見した～い(高清水小)

## カメラ Topics

10月23日、農林商工フェアで行われた  
「小学生料理自慢大会」

参加したのは、今年、農業体験学習で田植えや稲刈りをした  
旭川・港北・高清水・外旭川・八橋小の5・6年生のみんな。  
秋田でとれたお米、野菜、肉などを使って手際よく調理したメニューは  
「秋野菜の肉じゃが風」「ライスコロケとワカ玉コンソメスープ」  
「秋田おすみやぐらプレート(御隅櫓と竿燈をイメージした盛りつけ)」  
「かぼちゃ、りんごが器の旬・秋田セット」など  
名前だけで、もうお腹がグ～と鳴っちゃいそう！  
地元産の食材のおいしさを上手に引き出したみんなに



## 税 クイズ



秋田市の税のイメージキャラクター「ゼイキッズ」誕生を記念して、クイズ正解者から抽選で100人にゼイキッズオリジナル携帯ストラップをさしあげます。どしどしご応募ください！なお当選は賞品の発送をもって代えさせていただきます。

名前をあててね！

クイズ

秋田市の税のイメージキャラクターの名前は

ゼイ

です

申し込み

はがき、ファクス、Eメールにクイズの答えと住所、氏名(ふりがな)、年齢、電話番号を書いて、12月10日(金)(必着)までお送りください。

〒010-8560 秋田市役所市民税課tel(866)2054  
ファクス(866)2411 Eメール ro-fnct@city.akita.akita.jp