

広

市民の生活情報誌

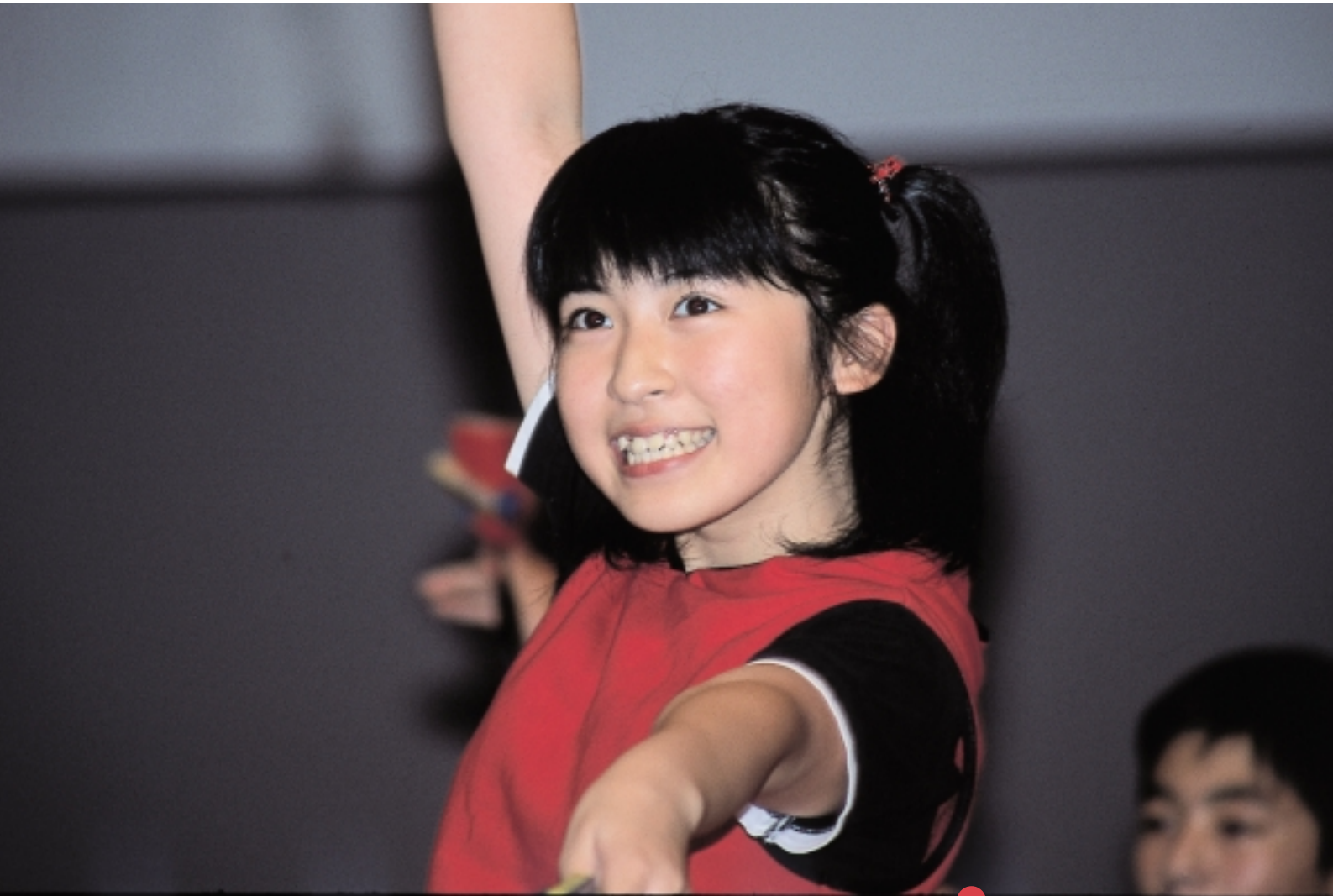
報

あきた

2004 平成16年

編集発行 秋田市広報課

11月26日号 NO.1590 毎月第2・第4金曜日発行



特集 2
進行中！環境貯金箱作戦

次世代育成支援行動計画策定中

子育て、子育て、秋田^{まち}育ち

市民 8

井戸端市民通信

消費生活相談が急増！

台風被害の農家に融資・助成
カメラトピックス

市政 14
市役所からお知らせ

河辺・雄和の施設一覧

健康 18

育児コーナー

健康ライフのススメ

催し 21

情報チャンネルa

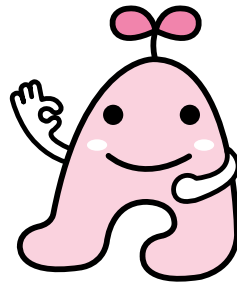
あきたノスタルジー

11月3日
中学校文化フェスティバル
将軍野中学校のヤートセ

エコアちゃん

環境貯金箱作戦

進行中!



ごみ減量イメージキャラクター
エコアちゃん

ごみを減らした成果をお金でお知らせする「環境貯金箱作戦」。四月にこの作戦をスタートしてから八か月目になりました。貯金はどのくらいたまったか、作戦の進み具合をチェックしてみましょう。



問い合わせ

環境企画課 〒011-0904寺内蛭根三丁目24-3
tel(863)6632 ファクス(863)6630
Eメール ro-evrc@city.akita.akita.jp

「ごみ1トン減れば
千154円の環境貯金

ごみ処理には毎年四十億円ほどの経費がかかっています。この環境貯金箱作戦は、市民一人ひとりがごみを減らすことにより、ごみ処理経費を節約し、節約したお金を環境のために有効活用しようというものです。

ごみを減らすことで、ごみ処理に伴う二酸化炭素の発生を抑え、地球温暖化の防止にもつながります。

対象となるのは、各家庭や事業所から出る家庭ごみと粗大ごみ。総合環境センターのごみ焼却炉に運ばれてくるこれらのごみが減れば、その分、処理経費も減り、貯金箱にお金がたまっていく仕組みです。

ごみの量は平成十四年度の月ごとの量を基準にし、それと比べて増えたか減ったかで、貯金の額を計算しています。ちなみに、ごみを一トン減らすと、千五百四十四円が貯金箱に入る計算となっています。

10月でようやく
持ち直す

今年度は、四千トンのごみを減



環境貯金箱作戦キャンペーン

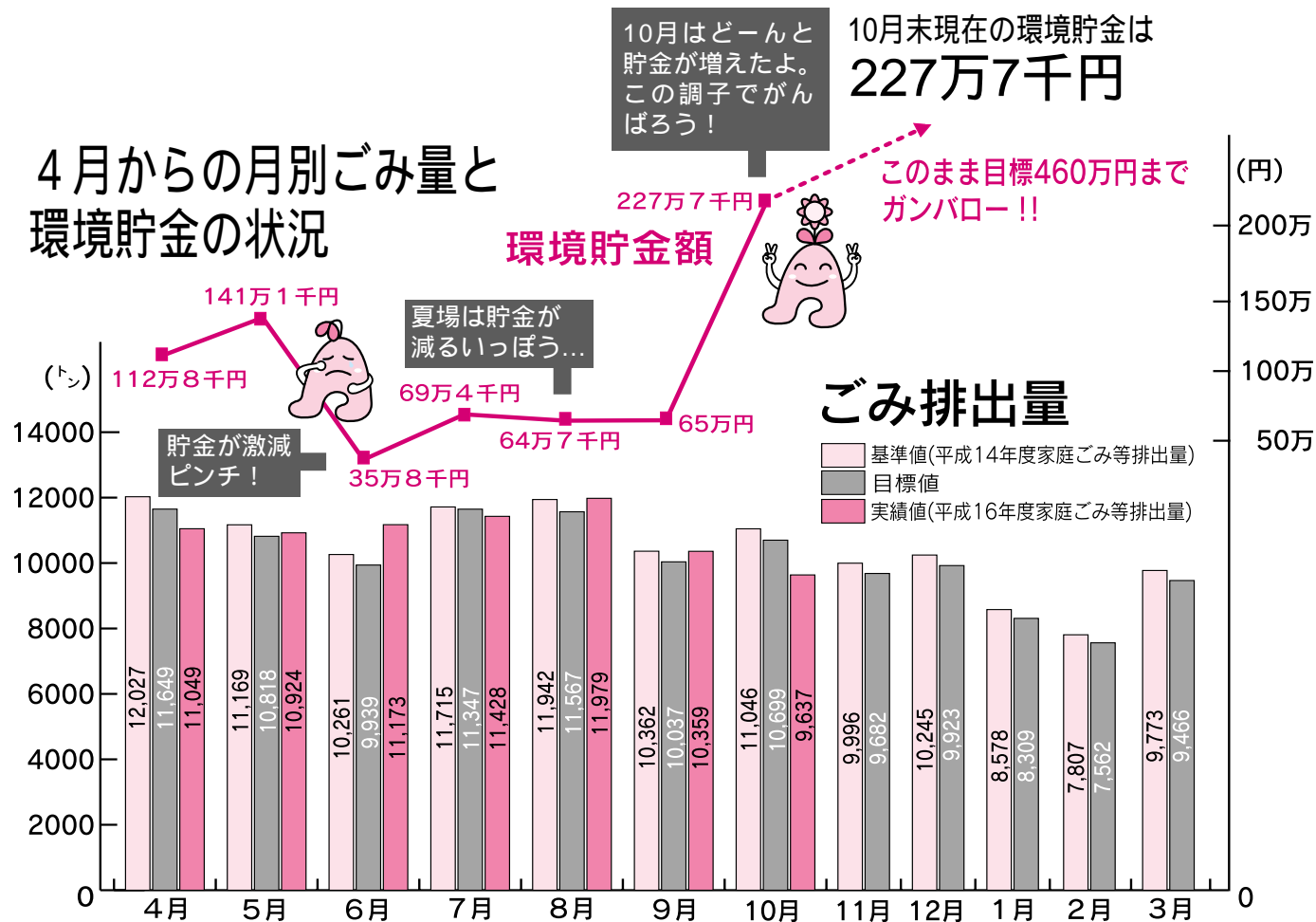
量し、四百六十万円を環境貯金箱に貯めるのが目標です。

四月、五月は順調に作戦が進んだものの、夏になると、なかなか貯金できない状態が続きました。気温が高い夏は、食べ物や傷むのが早いので、生ごみが出やすく、ごみが増えがち。それに加え、今年の夏は例年よりも台風が多く、木の枝などのごみが増えました。また、ごみの量は重さで量っていますが、雨の日が多いとごみが濡れて、その水分の重さが影響する場合もあります。

貯金額が持ち直したのは十月。一気に百六十万円以上、貯金を増やすことができました。なぜごみが減ったのか、はっきりとはわかりませんが、市民のみなさんのごみ減量意識が定着してきていることは確かです。今年の十月は十四年の十月と比べ、ごみの量が千五百トンも少な

貯金箱をあけてみよう！

4月からの月別ごみ量と環境貯金の状況



今年度の目標 貯金額 460万円
ごみ減量 4,000ト

年間目標額まで
あと**232万3千円**(2,027トの減量)

毎月のごみの量と節約されたごみ処理経費「環境貯金」は、市役所一階ホールと総合環境センターにある環境貯金箱に掲示しているほか、広報あきたでもお知らせしています。

ごみ減量は冬が頑張りどころ

い、うれしい結果となりました。この調子でがんばりましょう！

十月に貯金が増えたといっても、まだ目標額の半分以下です。目標を達成するためには、あと五か月で約二千トのごみを減らさなければなりません。

冬は例年ごみの量が減る時期。これからの頑張りどころです。いつもの生活に何かひとつ、ごみを減らす行動をプラスしてみましょ。

貯金の使いみち、考えてください

一年間で環境貯金箱にたまったお金の使いみちは、市民のみなさんからアイデアを募集し、有効活用します。秋田市の環境をもっとよくするようアイデアをお寄せください。

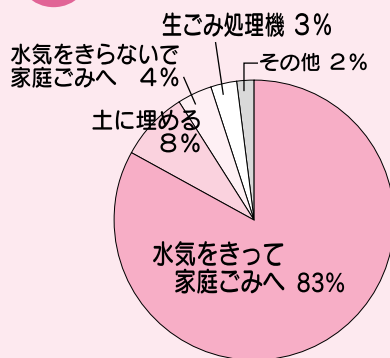
いい考えが浮かんだら、環境貯金箱に備え付けの用紙にその内容や意見を書いて、環境貯金箱のご意見投入口に入れてください。ファクスや郵送、メールで環境企画課へ送っていただいても結構です。楽しいアイデアをお待ちしています。

環境貯金箱作戦キャンペーンで 1,800人に聞きました！

6月から11月まで、市内のスーパーマーケットやイベントなどで、ごみ減量を呼びかける「環境貯金箱作戦キャンペーン」を13回行いました。その会場で約1,800人のかからいただいたアンケート。

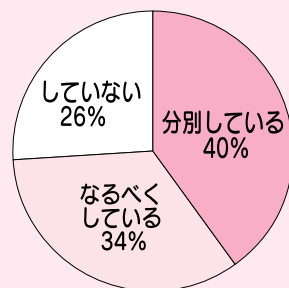
みなさんのご家庭では、どのくらいごみを減らす取り組みが進んでいるのでしょうか。

Q 生ごみは、どのようにして捨てていますか？



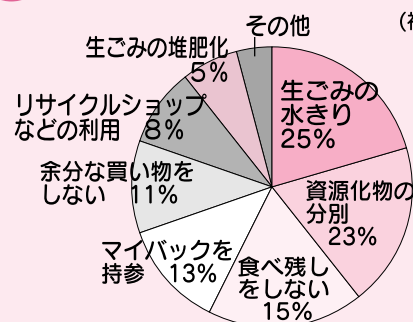
ほとんどのかたがきちんと水気をきって捨ててくれているようです。最後のもうひとしぼりを、よろしく。

Q 包装紙や紙箱などを分別していますか？



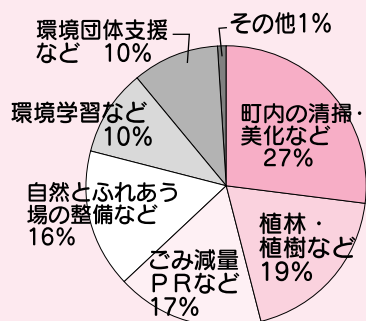
紙類の分別をさらに徹底すれば、ごみはまだまた減らせます。ティッシュや汚れた紙以外は資源化物に出しましょう。

Q ごみを減らすために取り組んでいることは何ですか？



いろんな減量作戦ありますね！ご協力ありがとうございます。

Q ごみ減量で節約したお金をどのようなことに使ったらよいと思いますか？



環境貯金の使いみちのアイデア募集中です！



わが家の1回の家庭ごみは
レジ袋1袋分！

お見せします

e-市民 荻原さん家の ごみ減量作戦

秋田市では、省エネ、ごみ減量など環境にやさしい行動に取り組んでいるご家庭を「e-市民」に認定しています。荻原雪子さん(御野場)のお宅は、八月の1か月間、節電に取り組んで初級コースを修了しました。現在は、ごみ減量などに6か月間取り組む中級コースに挑戦中です。

荻原家で家庭ごみの収集日に出す量は、一度に大体一・五キ。四大家族にしてはとつても少なめだと思いませんか？ごみを減らすために、家族ぐるみでこんなことに取り組んでいます。ほかに、にんじんや大根は皮まで料理に使うなど、ごみを出さない工夫がいろいろ。最近では、服や雑貨のフリママーケットにも挑戦してみたとそうです。「ちょっとしたことなので、慣れてしまえば面倒じゃないですよ。でも、自分の家のごみが多いか少ないかって、自分ではわからないですよ。e-市民に応募すると、報告したごみの量を判定してもらえますので、わが家の減量の成果をみるいい機会にもなってます」と荻原さん。

ご家庭で省エネ、ごみ減量を実践し、環境部に状況を報告していただきます。

認定者には、ごみ減量や省エネについてのアドバイスをするほか、認定証とエコアちゃんグッツをさしあげます。どしどしご応募ください。

初級コース 環境にやさしい行動を1項目以上、1か月取り組み、報告します。

中・上級コース 環境にやさしい行動を1項目以上、6か月取り組み、2か月ごとに報告。上級はさらに6か月継続。

問い合わせ 環境企画課tel(863)6632

あなたも
e-市民！



あなたもできる！ 実践編

1人1日100^g！

市民全員が1人1日100^gのごみを減らせば、32万市民で1か月間に約900^tの減量が可能なはず。金額にして月に約100万円です！

ごみ100^gは、新聞紙5枚、バナナの皮2枚、Tシャツ1枚、たまご2個...

ひとりひとりが少しずつ減らせばいいんです。12月もみんなでがんばってみましょう！ 12月の貯金額は2月の広報で発表します。

増やすか、減らすか... やりやすいことから始めてみませんか！



紙袋を紙専用のごみ箱に

台所や部屋の隅に紙袋を置いておきます。菓子箱やメモ紙など、紙類は全部、紙袋の中にポイッ。いっぱいになったら紙ひもで十字に縛って、新聞紙などと一緒に資源化物へ。

ごみを減らす あの手この手

茶殻・コーヒー殻・果物の皮などを乾かす

日光で乾燥させれば、重さが4分の1に減ります



食品の白色トレイはスーパーマーケットなどの回収箱へ



食べ残しをしない

家庭での食べ残しや廃棄は、全国平均で1人1日あたり56.5^g。食事は食べきれぬ分だけ作り、食べ残しをしないようにしましょう。

過剰な包装は断りましょう

詰め替え商品を買きましょう

使い捨て商品避け、できるだけ詰め替え商品を選びましょう。

ものの買い過ぎに注意！

本当に必要かどうか、考えてから買しましょう。めったに使わない物は、借りることも考えましょう。

生ごみの堆肥化

生ごみ処理機やコンポスト容器(*)などを使って、庭や畑の堆肥づくりにチャレンジ！

不用品はリサイクルショップやフリーマーケットへ

*コンポスト容器...大きめのポリバケツを逆さにしたような形の容器で、庭などに置き、生ごみと土を混ぜて入れておき、堆肥化します

生ごみの水分をよくしぼる
捨てる前に、水切り袋に入れたまま、もうひとしぼり。水切り前は850グラムだった生ごみが、水切り後は70グラムになりました。



ごみの重さを量る
ごみを持って体重計に乗り、ごみの重さを測定。ごみの収集日と重さはカレンダーにチェックします。いつもより重いときは、その理由を考えてみます。ごみの量を気にするようになると、自然にごみが減ってきます。



買い物にはマイバックを持っていく
レジ袋をもらわずにスタンプをためると景品と交換してくれるスーパーもあって、一石二鳥。

みんなで考えよう！



子育て、 まち育ち、 秋田育ち

次世代育成支援行動計画 策定中！

子どもは「社会の宝」。
その子どもたちのために、
そして、秋田の未来のために、
新しい計画の策定を進めています。

急速な少子化へ対応

これまで、少子化のおもな要因といわれてきたのは、「晩婚化」「未婚化」ということでした。しかし、平成十四年に発表された「日本の将来推計人口」によつて、「夫婦の出生力そのものの低下」ということが新たに指摘され、このままでは、少子化がなお一層進行していくと予想されています。

このため、国では、少子化の進行へより集中的に対応していくため、平成十五年七月に「次世代育成支援対策推進法」(平成二十六年までの時限立法)を制定。各自治体と従業員三百人を超える企業に、平成十六年度中に今後十年間の「行動計画」を策定することを義務づけました。

●秋田市次世代育成支援行動計画の位置づけ

第10次秋田市総合計画

秋田市地域福祉計画

けやきのまちのしあわせプラン
秋田市保健福祉長期計画



これを受けて秋田市では、次代を担う子どもたちがすこやかに生まれ、育つ社会をめざし、現在の「エンゼルプラン」を発展させ、「次世代育成支援行動計画」を策定することにしました。

5つのキーワードで

「エンゼルプラン」は、「仕事と子育ての両立支援」を中心とした内容でしたが、「次世代育成支援行動計画」では、左ページ上図のように、「社会全体での対応」を考えていくことになりました。

秋田市では、この中からキーワードを見つけ、それぞれのキーワードごとに施策や事業を行っていくことにしています。

次世代を考えるフォーラム

12月18日(土) 午後1時～4時
文化会館 大会議室 先着250人 無料

お気軽に直接会場へどうぞ！

第1部 基調講演

講師 森田ゆりさん

「子どもの“気持ち”について」
～あなたが守る あなたの心・あなたのからだ～

子どもの幸せを第一に、子どもの利益が最大限に尊重されるよう、わたしたち大人は何をするべきなのでしょうが...

《森田さんのプロフィール》



森田ゆりさん

早稲田大学卒業後、アメリカの大学院へ。北米に21年間居住。日米両国で、子どもの虐待、性暴力、家庭内暴力などの人権問題をテーマに活動中。兵庫県西宮市在住。

おもな著書...「気持ちの本」「新・子どもの虐待」「聖なる魂」「エンパワメントと人権～心の力のみなもとへ～」など

「次世代はどうあるべきか」

秋田市次世代育成支援行動計画への提言

「からだ」「こころ」「くらし」「あきた」「みらい」の5つのテーマごとに、どんなことを「行動計画」に盛り込んだらいいのかをみんなで考えてみませんか。

(託児室もご利用できます)

フォーラムの
問い合わせ

福祉総務課tel(866)2090

第2部 ワークショップ



生まれてくる子ども 1.13ショック!?

第1次ベビーブームだった昭和24年、日本の合計特殊出生率は4.32でした。その後、数値は大きく下降し、第2次ベビーブームでいったん持ち直したものの、平成元年には1.57にまで低下。それまで最低だった昭和41年の「ひのえうま」の1.58よりも下回ったため「1.57ショック」ということが生まれました。

以来、「少子化」は深刻な社会問題としてとりあげられています。秋田市では常に全国平均を下回る数値で推移し、平成15年には1.13まで落ち込んでいます。

合計特殊出生率 = 1人の女性が生涯に何人の子どもを生むかを示した数値。人口が増えも減りもしない均衡状態の数値は2.08とされています。

日本の合計特殊出生率



キーワード

計画に盛り込む内容

(次世代育成支援対策推進法で規定)

からだ

健康

母性・乳児・幼児の健康の確保と増進

こころ

教育

子どもの心身の健やかな成長に資する教育環境の整備

くらし

仕事と家庭

職業生活と家庭生活との両立の推進

あきた

地域の支え合い

地域における子育て支援

みらい

生活環境

子どもを育成する家庭に適した良質な住宅と良好な居住環境の確保など

問い合わせ

児童家庭課 ☎(866)2094 FAX(866)2465
<http://www.city.akita.akita.jp/city/wf/ch/>

このキーワードごとに、市民のみなさんがどのようなことを感じているのかお聞きする機会として、十二月十八日(土)、文化会館で「次世代を考えるフォーラム」を開催します(左参照)。基調講演には「子どもの権利」についての日本の第一人者、森田ゆりさんも登場。堅苦しくない意見交換の場ですので、お気軽にご参加ください。なお、計画策定に関する資料は、市のホームページでご覧いただけます。みなさんからのご意見・ご要望をお待ちしています。

子どもたちがすこやかに生まれ育つことは、秋田の未来、日本の未来、世界の未来にとって、とても大切なことです。次世代を担う子どもたちのために、どのような取り組みが必要なのかを、一緒に考えましょう。

「ご意見をお願いします」

井戸端 市民通信

月刊

読者のみなさんのページです。
最終面に掲載している広報クイズの答えと一緒に、気ままなひとこと、ちょっと言いたいひとことを、お待ちしております。

読者の伝言板

敬称略

最近、ニュースで新潟県中越地震をやっているのので、いつもハラハラします。でも、二歳の子どもが助けられたなんてビックリ！ それ以外にもビックリしたことがたくさんあり、今までで一番驚かされました。新潟の人は、まだ家にも入れない状態。いつになつたらいつもの生活に戻るのかな(ペンネーム・レモンパイ 9歳・南通)

このたび、新潟県中越地震の被害に遭われたかたがたには心からお見舞い申しあげます。男鹿市で体験した昭和五十八年の日本海中部地震の際は、ガスや水道は使えなかったのですが、幸いにも住宅の被害が少なく、新潟のみならずのように避難することはありませんでした。被害に遭われたかたがたの復興を心からお祈りしています(ペンネーム・リンドウ 50歳・下新城)

旧町名物語は大変興味深いです。現在の町並みと比較しながら往時をしのび、ある程

度理解できます。折りにふれて町を見て歩きたいと思えます(寺嶋敏雄 80歳・新屋)

先日、飯島いこいの家の「いきいきサロン」に初めて参加させていただいたときのひとこま。会場を探し探し、息をはずませ着いたのが「高齢者の健康保持について」のお話も終盤でした。ハアハアの息がおさまったところで終了。残念だけど今日は会場が分かっただけで満足と思っていたら、いこいの家の職員さんの施設案内の上手なこと。また友人を誘って利用したいと思えました。そして、利用者の生き生きとした顔に元気をもらった最高の一日でした(渡部栄子 63歳・土崎港)

保育園の二歳男児のつぶやき。給食時間に「ブーッ」と鼻ちようちんが出てきました。彼いわく、「あつ、ぼくのおはなからシャボン玉出てきた」とニコリ。夢がありますね。いつまでも忘れないうでほしいです(新田睦子 47歳・千秋)

地域のお話 おしえて!!

このコーナーでは、町内や地域のいろいろな話題を紹介していきます。耳よりなニュースがありましたら、広報課までお知らせください。

tel(866)2034 FAX(866)2287

公民館ボランティア「コスモスの会」発足20年 地域とともに歩んできた長い道のり

市内6か所の公民館で、自主企画事業としてジュニアスクールなどを行っている学習ボランティア「コスモスの会」。会が発足して20年がたちました。

発足時の会員は、昭和56年に国の主導で始まった「婦人奉仕活動育成講座」の受講生たち。当時はまだ聞き慣れなかった「ボランティア」について講義と実習を重ね、それが基盤となって、昭和59年に会が発足しました。「地域性を尊重する

ことを大事にしてきました」と会長の高橋知子さん。世代間交流、幼児教育など、その地域にあった内容をテーマに活動を続けてきました。高橋さんは、「一人でも多くのかたが公民館に来てくれるよう、これからも魅力ある事業を行っていきいたい」と話してくれました。

「一輪ではあまり見映えしないけれど、並んで咲く姿はきれいで力強い。そんな花のように」と名付けられたコスモスの会。小さなあた

たかい気持ちは、地域のかたがたとともに、大きく咲いています。



11月13日に行われた交流会で。
「これからもがんばります！」



おしゃべりかわらばん



公民館ボランティア・コスモスの会の金子勇子さん(土崎)

やさしい笑顔に触れて

土崎公民館で「わんぱく塾」などを企画しています。おやつ作りの時に、参加した子どもたちが「これ、妹の分」「これ、おじいちゃんの分」と、うれしそうにおみやげを持って帰る姿に、子どもたちのやさしさを感じています。

細かい動作に気を集中

演目「田村」を披露しました。単調に見える動きの中で、細かい動作に気を配る難しい演目でした。表現科で能を学んで4年。これが最後の発表会ですが、日本古来の伝統芸能に、機会があればまた挑戦したいです。



御所野学院高校の表現科発表会で能を披露した宮本寛さん

新聞紙が粘土代わり

古新聞でフラワーポットを作りました。水につけて柔らかくなった新聞紙は紙ねんどみたいでした。作る機械の振動で手がしびれて難しかったけど、すぐできたよ。乾いたら、花を入れて家の中に置こうかな。



自然科学学習館の講座に参加した伊藤颯希さん(右・寺内小2年)と智遥さん(1年)

トライを決めたよ!

児童センターにラグビー選手のお兄さんたちが遊びに来てくれました。ラグビーを見たのも、ボールに触ったのも初めて。一番楽しかったのは、5人1組でやったタッチ・ラグビーの試合。トライも1回決めましたよ!



ノーザンブレッツのメンバーからラグビーを教わった近藤優成くん(寺内小1年)

おいしそうでしょ!

生クリームを泡立てるのはすごく疲れて、職人さんに手伝ってもらっちゃった。飾りつけはうまくいったよ。もったいなくて、崩したくないなあ。家族にちょっとあげて、あとはぼくが食べちゃおうと!



大菓子まつりでケーキ作りを体験した佐藤旭くん(秋大付属小3年)



この大きな半球は、土崎の旧ガス局にあったガスタンク。その名も「りんご皮むき工法」で今まさに解体中の様子です。

雨の日も風の強い日も、毎日欠かさずに早朝(夕方も)に新聞を配達してくださる、元気なおばさんには大変感謝しています。市民のためにこれからもいつまでも元気にがんばってください。僕たちも元気をもらっているように感じます(小野正 34歳・新屋)

係からこと
久しぶりに駅前市民市場に行きました。「本日限りだよ」「もつとまけてえ」など威勢のいい声が飛び交います。ガヤガヤした通路を歩いていて、ふと感じました。
(市役所がこんな風だったらなら...) デパートのような広い空間に市民相談室やら福祉事務所やら広報課やら全部の課があつて、市場のお客さんみたいに、気軽な気持ちで来れて、気軽に何でも話ができ、ちょっと怒ったり、でもいっぱい笑ったり、いつだってガヤガヤ、がやがや...
「役所って行きづらい、堅苦しい」という声をよく耳にします。市役所が市場みたいだったら、ちょっとイイのかな、って思いました。(渉)

広報クイズ



寺内児童センターで

10月22日号の当選者

前回のクイズの答えは、問1が「佐竹(本)」、問2が「ゼイキッズ」でした。

全問正解164通(応募総数172通)の中から、赤津テイさん(泉中央二丁目)、石塚幸子さん(泉中央二丁目)、伊藤達郎さん(新屋日吉町)、小笠原三夫さん(土崎港南三丁目)、金田昭彦さん(将軍野向山)、神田ナミ子さん(南通亀の町)、吉川雅さん(大住三丁目)、相楽ます子さん(寺内堂ノ沢一丁目)、佐々木勇輔さん(土崎港東二丁目)、竹内サキ子さん(飯島字鼠田尻)の10人のかたに図書カードをお送りします。

11月の広報クイズは最終面です。よろしく!!

広報クイズの当選者は、毎回、市政記者室の記者のかたに厳正に抽選してもらっています(広報課)

消費生活相談が過去最高！

覚えのない請求は払わない！

「身に覚えのない料金の請求がハガキで送られてきた」
「携帯電話の出会い系サイトに無料と思って接続したら、
高額な請求をされた」など、私たち消費者をだます「ワナ」
は、年々悪質かつ巧妙になってきています。

「納得できない」「どうしたらいいの?」と思ったら、ま
ずは秋田市消費者センターへご相談ください。

架空・不当請求の相談が急増

平成十五年度に秋田市消費者センター
で受けた消費生活相談は、三、四三七件。
相談件数は平成十四年度の二倍以上に増
え、過去最高となりました。

これは、身に覚えのない携帯電話やパ
ソコンの通信料金を請求される「架空請
求」、携帯電話の有料サイト料金や登録料
金などを請求される「不当請求」に関す
る相談が激増しているためです。これら
架空・不当請求に関する相談は一、九六

五件あり、平成十四年度の五〇六件の四
倍近くになりました。

一家に一台のパソコン、家族それぞれ
が携帯電話を持つ時代を反映しているの
でしょうか。便利になればなるほど、見
えない落とし穴もまた増えているのです。

20代〜40代が狙われている。 10代のトラブルも多発

実際に被害にあったかたを年
代・性別で見ると、最も多かった



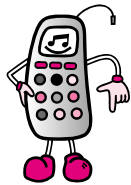
のは、「二十代・男性」で六一
六人。次いで、「三十代・男性」
「三十代・女性」「四十代・男
性」と続き、二十代・三十
代で全体の五三%を占めま
した。また、男女別では
「男性」が初めて、「女性」を
上回ったのも十五年度の特徴です。

これまで消費者トラブルとは縁
が薄かった十代がまきこまれるケ
ースも一七三件ありました。その

平成13年度
1,516件

平成12年度
1,405件

平成14年度
1,688件



ケータイ君からアドバイス

だまされないようにね！

「最終通告!」「有料サイトの料金が未払い」など、債権回収業者
をかたり突然はがきなどで送られてくる身に覚えのない請求のこと。
アドバイス...むやみに怖がることはありません。使ってなければ、
当然、払う必要のないものです。自分から連絡は絶対にしないこ
と。逆に住所や名前を聞き出されてしまう恐れがあります。

架空請求

利用料無料のサイトに接続したはずなのに請求がくること。
アドバイス...「利用料無料」とうたいながら、わかりにくい利
用規約などで「登録料 万円」という落とし穴が...。出会い系
サイトやアダルトサイトには安易に接続しないことが賢明で
す。

不当請求

相談件数

平成11年度
1,159件

悪質商法は ゼッタイに許しません！

11月から「特定商取引法」が改正され、訪問販売などのトラブルから消費者を守るため、民事ルールが拡充され、事業者への規制も強化されました。

消費者を守るためのルール拡充

契約 取り消し

事業者が商品の性能など重要な事実について言わなかったり、嘘を言ったりで、消費者が誤って契約をした場合は、契約を取り消すことができます。

クーリング オフ

事業者が嘘を言ったり、脅したりして、クーリング・オフを妨害した場合は、消費者はいつでもクーリング・オフができます。

事業者への規制強化

勧誘目的 を明示

商品の販売などの勧誘をするときは、勧誘が目的であることをまず明示することを義務づけました。

怪しい場所 での勧誘に 罰則

販売目的を隠して、一般の人々が自由に出入りしない場所に誘い込んで勧誘することを罰則をもって禁止します。

商品の情報 は隠さずに

商品の性能などに関する重要な事実をわざと消費者に言わない行為を、罰則をもって禁止します。

特定商取引法の対象となる販売方法

販売方法	内容
訪問販売	自宅への訪問販売やキャッチセールスなど
電話勧誘販売	電話で勧誘して契約を結ぶもの
通信販売	新聞、雑誌などの広告で注文を受ける販売
特定継続的役務提供	エステ、家庭教師、学習塾など、長期・継続的な契約
マルチ商法 (連鎖販売取引)	個人を販売員として勧誘し、さらに次の販売員を勧誘させる形で、販売組織を連鎖的に拡大して行う商品・サービスの販売
内職・モニター商法 (業務提供誘引販売取引)	「仕事を提供するので収入が得られる」と誘い、仕事に必要であるとして、商品などを買わせる商法

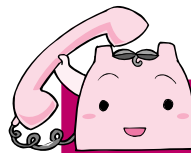


「だまされたかも...」
契約しちゃったけど解約したい

そんなときは
ケイタイ君からアドバイス

だまされないようにね！

クーリング・オフとは、契約後一定の期間内であれば無条件で解約できる制度です。訪問販売、電話勧誘販売は8日以内、内職商法・マルチ商法は20日以内です。まずは、秋田市消費者センターにご相談ください。



消費生活相談は
秋田市消費者センター
tel(866)2016

今年はさらに
これ以上！

相談件数

平成15年度

3,437件



怖がらず、相手にしないこと

消費者センターへの相談は、今年も昨年以上に増えていきます。今年四月から十月までの相談は二、七七八件あり、昨年同時期より九〇〇件も多い状況です。右ページに架空請求、不当請求に対し

八割以上が、携帯電話の情報サービスの請求に関するものでした。架空・不当請求による被害額は、二、三万円から最高で四百万円というものであります。

ての注意事項を掲載しています。とにかく、身に覚えのない請求は怖がらず、相手にしないこと。出会い系サイトやアダルトサイトには安易に接続しないことです。また、未成年者のトラブルを未然に防ぐため、携帯電話の使い方、架空請求・不当請求への対処法などを、家族でも一度話し合ってみることも必要でしょう。心配なことがあったら、実際に契約したり、料金を支払う前に、上記の「秋田市消費者センター」へご相談ください。

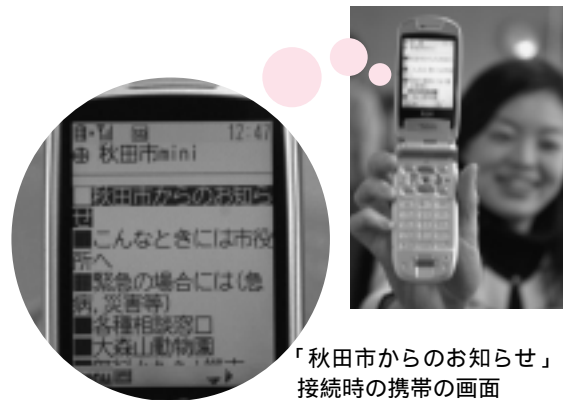
台風などで被害にあわれた農家のかたへ

融資と助成をご利用ください

今夏の台風15号などで被災した農家のかたを支援するため、国・県・市・JAが措置した融資・助成制度は下記のとおりです。支援内容など詳しくはお問い合わせください。

問い合わせ

市農政課tel(866)2115
JA新あきた各支店・営農センター
菊長商事(株)tel(845)1166
出羽日紅(株)tel(832)4515



「秋田市からのお知らせ」
接続時の携帯の画面

災害情報が 携帯電話からも

<http://www.city.akita.akita.jp/i>

台風や地震などの災害情報が携帯電話からも閲覧できます。大規模停電時など、テレビやパソコンから情報を得ることができないときに有効です。

接続方法

<http://www.city.akita.akita.jp/i>を入力
「秋田市mini」「秋田市からのお知らせ」の項目で表示

問い合わせ 防災対策課tel(866)2021



松葉谷助役からお礼状を贈られる秋田県クリーニング生活衛生同業組合・福岡克正秋田支部長

地域の防災対策に一役

秋田県クリーニング生活衛生同業組合から、折り畳みリヤカーをご寄贈いただきました。

阪神淡路大震災を教訓に、平成9年から続けられているもので、これまで全部で8台いただき、地域の自主防災組織の防災資機材として訓練などで活用されています。

融資制度 (いずれも無利子です)

資金名	対象	融資限度額	償還期間(繰上期間)
天災資金	農業所得が総所得の過半を占める者のうち、減収量が30%以上かつ損失額が10%以上の農家	個人250万円または損失額の60%のいずれか低い額 法人2,000万円または損失額の60%のいずれか低い額	4~7年以内 (激甚想定)
農業経営再建支援資金	①準主業農家(農外所得が主で65歳未満の農業従事日数60日以上の上世帯員がいる農家) ②主業農家のうち公庫災害資金の借入だけでは不足する農家	個人…200万円 (経営規模が5%以上の場合は500万円)	6年以内 (1年以内)
生産施設復旧支援資金	市長が災害認定した農家	法人…1,000万円	5年以内 (1年以内)
台風15号等災害特別対策資金	JA支店長が災害認定した農家		6年以内 (1年以内)

水稻被害農家への支援内容と助成額(一筆ごとの対象圃場となります)

減収率80%以上の圃場刈り取り費用を助成(県・市)	10%あたり上限額2,000円程度
減収率50%以上の次年産種子購入費を助成(県・市・JA)	10%あたり上限額2,100円程度
減収率80%以上の水田を有する農家の被害稲を堆肥・家畜用飼料として活用する経費を助成(県・市)	10%あたり上限額5,000円程度
出荷検査された等外の品質低下米を対象に助成(市)	60%あたり上限額200円程度

大豆被害農家への支援内容と助成額(一筆ごとの対象圃場となります)

減収率50%以上の次年産種子購入費を助成(県・市・JA)	10%あたり上限額2,400円程度
減収率50%以上のコンバイン利用料金を助成(市・JA)	10%あたり上限額2,200円程度

野菜・花き被害農家への支援内容と助成額

全壊・半壊したハウスの修復経費を助成(県・市)	園芸用1,000円/m ² 程度
被害ハウスの破損ビニールなどの処分費用を助成(県・市)	パイプのみ…園芸用12円/kg程度 ビニールのみ…園芸用26円/kg程度
被災した花き農家の優良親株購入費や次年産挿し芽などの購入費を助成(県・市)	10%あたり上限額 親株…12,000円程度 挿し芽…54,000円程度

なし・りんご被害農家への支援内容と助成額

なし・りんごの樹勢回復のための防除として殺菌剤などの薬剤費を助成(県・市)	10%あたり上限額 なし…3,000円程度 りんご…1,800円程度
なし・りんごの改植費用を助成(県・市・JA)	1本あたり上限額3,900円程度
なし・りんごの防鳥ネットなどの購入費を助成(市・JA)	10%あたり上限額13,200円程度



泉中学校「新体操」

中学校文化フェスティバル

11月3日 文化会館

カメラ
opics

何かに一生涯懸命な姿って
いいですね。みんなそれ
ぞれの輝きを持って…。
それが青春ってやつかな。



下浜中学校「築峰太鼓」(写真上も)



豊岩中学校「ドンパン節～踊り」



土崎中学校「港はやし」

リズムダンス

11
月
13
日



中学



能「田村」



表現科で学ぶのは能、演劇、陶芸など12科目。
発表会では日ごろの成果を十分に発揮しました。

人口 16.11.1 現在
()内は前月比
人口 / 318,041人(+24)
男 / 151,463人(+12)
女 / 166,578人(+12)
10月分・出生 207人
・死亡 198人
・転入 767人
・転出 752人
世帯 / 127,689世帯(+79)



INFORMATION

市役所からのお知らせ

1 個人事業者のかたへ 決算説明会へどうぞ

税務署では、個人事業者を対象に、決算にあたっての留意事項、年末調整の方法、改正消費税法などについて決算説明会を開催します。

説明は2時間程度。個人事業者であればどなたでも出席できます。

事業(農業を除く)所得者の説明会

12月15日(水) セリオンプラザ(対象)

秋田北税務署管内の青色申告のかた

12月16日(木) セリオンプラザ

12月17日(金) 文化会館

時間：いずれも午前9時30分からと午後1時30分からの2回

農業所得者の説明会

対象：青色申告のかた

12月8日(水)午前10時〜 御所野の中央

シルバーエリアコミュニティセンター

対象：白色申告のかた

12月6日(月) JA新あきた追分支店

生活センター

12月7日(火) JA新あきた中央営農

センター

12月8日(水) 御所野の中央シルバー

エリアコミュニティセンター

12月10日(金) 太平地域センター

12月10日(金) 東部公民館

12月13日(月) JA新あきた西支店

12月13日(月) JA新あきた四ツ小屋支店

時間：は午後2時から、

は午前10時から
問い合わせ

秋田南税務署個人課税第一部門

☎(833)5264

秋田北税務署個人課税第一部門

☎(845)1753

2 秋田市企業活性化 セミナーへどうぞ

「マネジメントに活かすISO」と題し、(財)日本品質保証機構推進センターの天野丞治さんが講演するほか、産学連携を推進する事業化に関する相談コーナーを設置します。参加無料。

とき/12月9日(木)午後2時開場(講演

会は午後3時から)

ところ/アルヴェ2階多目的ホール

申し込み 工業労政課

☎(866)2114

3 地価調査書の閲覧と 土地売買等の届け出

地価公示価格(平成16年1月1日現在)

在り地価調査価格(平成16年7月1日現在)

現在を取りまとめた「秋田県地価要覧」を、都市計画課、土岐支所、新屋

支所、各地域センター、中央図書館明

徳館、土崎図書館、新屋図書館で見

せています。一般の土地取引価格の

指標としてご利用ください。

お問い合わせ 都市計画課

なお、国土利用計画法では、一定面積(市街化区域は2千㎡、市街化調整区域は5千㎡、都市計画区域以外は1万㎡)以上の土地売買などの契約をした場合は、契約日から2週間以内に土地の権利取得者(買主)が市の都市計画課を通じ、県知事に届け出をする必要があります。

お問い合わせ 都市計画課

☎(866)2155

4 家屋に変更があったら 早めに資産税課へ

家屋の固定資産税は、毎年1月1日現在の建物に対して課税されます。家

屋の取り壊しや一部減少など、建物に

変更があつて、まだ届け出をしていな

いかたは、早めに資産税課まで届け出

をしてください。

お問い合わせ 資産税課家屋担当

☎(866)2057

5 青少年の悩みや心配事は わかくさ相談電話

青少年の悩みや心配事は「わかくさ

相談電話」にお気軽に相談ください。

来所での相談にも応じています。

相談日/平日の午前9時〜午後4時

(祝日を除く)

相談場所/市少年指導センター(秋田



下水道事業の会計が、特別会計から企業会計に移行して2年目となる平成15年度は、諸経費の削減につとめましたが、2,545万1千円の純損失を計上して、赤字決算となりました。

公営企業の経営は、市民ニーズを満たしながら、収益的収支()に大きな赤字が出ないような経営が望ましいといえます。下水道部では、今後も市民が快適に暮らせるよう、効率的で効果的な事業経営を行い、一層の経費削減につとめますので、みなさまのご理解とご協力をお願いします。

平成15年度

下水道決算

収益的収支 汚水をきれいに するための費用	収入	95億1,716万3千円
	支出	95億4,261万4千円
	純損失(収入-支出)	△2,545万1千円
資本的収支 下水道施設を整備 するための費用	収入	56億 472万7千円
	支出	85億9,176万1千円
	不足額(収入-支出)	△29億8,703万4千円
	補てん財源(施設償却費など)	29億8,703万4千円

収益的収支...その年度の企業の経営活動で発生した収入と、その収入を得るためにかかった費用(支出)のこと。収入はサービス提供の対価としての料金収入が主体で、支出はサービス提供に要する人件費、光熱水費、減価償却費などです。資本的収支...支出には、住民に対するサービスの提供を維持したり、将来の利用増に対応し経営規模を拡大したりする建設改良費や、企業債(借入金)の元金償還金などを計上。収入には、資産の取得などに要する資金である企業債(借入金)や国からの補助金などを計上します。

平成15年度のおもな下水道事業

金足・飯島・新藤田・手形・広面・仁井田・四ツ小屋・下浜・浜田・添川地区の下水管を整備

広面地区などの下水道流入量の増加に伴い、広面ポンプ場の電気設備および機械設備を増設

八橋終末処理場の汚泥脱水機の機械設備および電気設備を更新



汚水 1m³をきれいな水にするための費用は240円。汚水処理の費用は全額下水道使用料で賄うことが理想ですが、秋田市では下水道使用料で185円を負担し、残りの55円は税金で賄う形になっています。

下水道は多くの時間とお金をかけて作っています。ゴミや油を排水溝に流すなど台所でのマナーが悪いと、下水管が詰まったり、処理場で処理しにくくなり、余計なお金がかかりますので、ご注意ください。

問い合わせ 下水道総務課tel(864)1411



除排雪対策本部を設置

雪の季節になりますね...

もうすぐ訪れる“冬将軍”の到来に備え、市では11月15日、除排雪対策本部を設置しました。本部では、今年度も24時間体制で雪に対応しますが、除排雪にはどうしても市民のみなさんの力が必要です。玄関先の雪寄せや町内が協力して行う生活道路の除排雪など、この冬も市民のみなさんのご理解とご協力をお願いします。

問い合わせ 除排雪対策本部tel(864)3643



側溝改良工事のお知らせ

市道土崎保戸野線
(旧国道・寺内字鶴ノ木地内)

工事期間 11月下旬～来年3月末(予定)

工事期間中は、一部交通規制が伴いますので、現場の指示にしたがい通行するようご協力願います。

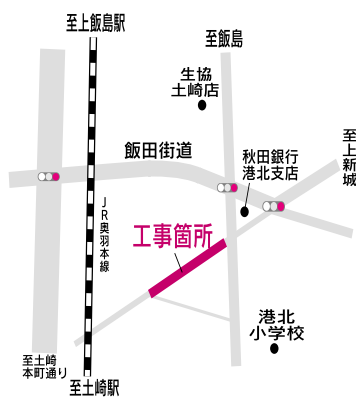


問い合わせ
道路建設課(866)2133

市道中央七丁目北四丁目線
(土崎港北五丁目地内)

工事期間 12月中旬～来年3月末(予定)

工事期間中は、午前9時から午後4時30分まで全面通行止めとなりますので、ご協力をお願いします。



ニューシティ5階サンパル秋田内
相談電話/☎(862)3225

6 在住外国人のための相談会

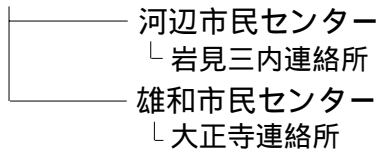
外国人、そのご家族などが対象です。結婚・離婚、労働、入・出国、在留資格などの相談に応じます。相談無料。事前に申し込みが必要です。とき/12月13日(月)午後2時～4時 ところ/秋田県中央男女共同参画センター(アトリオン6階) 申し込み 秋田県学術国際政策課 tel(860)1219

行政サービス

河辺・雄和の行政窓口

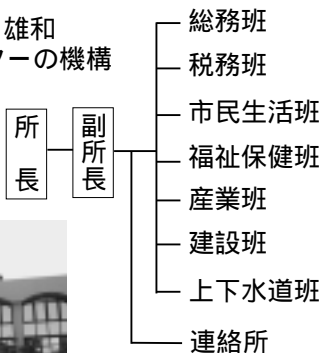
「地域振興局」のもとに、「総務課」「河辺市民センター」「雄和市民センター」を設置します。

地域振興局 – 総務課



河辺市民センター

河辺・雄和市民センターの機構



地域交流



雄和市民センター

河辺総合福祉交流センター

三世交代交流ホール、高齢者カルチャールーム、調理室など。専門員による健康相談なども行っています。



福祉教育

雄和ふれあいプラザ

高齢者の趣味活動や各種会合などに利用できます。



耕心苑

各種会合、陶芸工作室のほか、入浴施設もあります。

行政サービス施設	所在地
河辺市民センター(現河辺町役場)	河辺和田字北条ヶ崎
岩見三内連絡所(現支所)	河辺三内字外川原
雄和市民センター(現雄和町役場)	雄和妙法字上大部
大正寺連絡所(現支所)	雄和新波字樋口
雄和火葬場	雄和平沢字野沢
河辺墓地	河辺和田字岡村
河辺消防署	河辺北野田高屋字黒沼下堤下
雄和分署	雄和妙法字上大部
食肉衛生検査所	河辺神内字堂坂

地域交流施設	所在地
河辺公民館	河辺和田字北条ヶ崎
雄和公民館	雄和妙法字上大部
河辺岩見三内地区コミュニティセンター	河辺三内字外川原
河辺多目的総合センター	河辺和田字北条ヶ崎
雄和農村環境改善センター	雄和妙法字上大部
河辺戸島ふるさとセンター	河辺戸島字本町
ふれあい交流館かわべ	河辺和田字上中野
雄和地区北部コミュニティ施設	雄和椿川字長者屋敷
雄和基幹集落センター	雄和新波字樋口
雄和体験学習館	雄和椿川字奥椿岱
雄和山水荘(研修、宿泊など)	雄和女米木字高麓沢
雄和中の沢多目的研修集会施設	雄和萱ヶ沢字土橋
雄和農林漁家婦人活動促進施設	雄和萱ヶ沢字萱ヶ沢
雄和山村交流センター	雄和碓田字梵天野

福祉・教育施設	所在地
河辺総合福祉交流センター	河辺北野田高屋字上前田表
河辺高齢者健康づくりセンター	河辺三内字丸舞
雄和ふれあいプラザ	雄和妙法字上大部
雄和農林漁家高齢者センター・耕心苑	雄和神ヶ村字大橋
河辺中央保育所	河辺和田字北条ヶ崎
岩見三内保育所	河辺三内字外川原
戸島保育所	河辺戸島字本町
新波保育所	雄和神ヶ村字陳笠
川添保育所	雄和椿川字長者屋敷
雄和中央保育所	雄和種沢字戸草沢
河辺小学校	河辺和田字岡村
岩見三内小学校	河辺岩見字鍛冶屋敷
戸島小学校	河辺戸島字本町
赤平小学校	河辺赤平字小曾根
川添小学校	雄和椿川字長者屋敷
戸米川小学校	雄和戸賀沢字金山沢
種平小学校	雄和種沢字戸草沢
大正寺小学校	雄和新波字寺沢
河辺中学校	河辺北野田高屋字雷谷地
岩見三内中学校	河辺三内字外川原
雄和中学校	雄和石田字蟹沢
※ 大正寺中学校	雄和新波字寺沢
河辺学校給食センター	河辺和田字上中野
雄和学校給食センター	雄和妙法字上大部
河辺中央児童館	河辺北野田高屋字黒沼下堤下
雄和図書館	雄和妙法字上大部

※大正寺中学校は平成17年4月1日から雄和中学校と統合されます。



合併後の河辺・雄和 どんな施設があるかな？

秋田市議会臨時会(11月8日～12日)において、河辺・雄和町との合併後の施設設置などに関する議案が審議され可決されました。

来年1月11日から秋田市に加わる両町のおもな施設を見てみましょう。所在地は合併後の住所表記です。

ゆうわ国際ダリア園

世界14か国、約650種のダリアが集まります。開園時期は8月中旬～11月上旬。

写真奥は

雄和観光交流館ヴィラフローラ。

観光 レジャー



雄和里の家

“馬屋片中門造り”の茅葺き屋根。地元産の山菜料理などの食事が楽しめます。民具の展示も。



ユフォーレ

入浴、トレーニングルーム、宿泊、レストランなど。屋外ではグラウンドゴルフも楽しめます。

観光・レジャー施設	所在地	問い合わせ
河辺ユフォーレ公園	河辺三内字丸舞	(884)2111
河辺農林漁業資料館	河辺三内字尼沢	(883)2638
雄和観光交流館ヴィラフローラ	雄和妙法字糠塚	(881)3011
雄和里の家	雄和妙法字糠塚	(886)2715
雄和観光農産物加工所味工房	雄和妙法字糠塚	(886)3990
雄和ふるさと温泉ユアシス	雄和神ヶ村字舟卸	(887)2575
雄和コテージ(ユアシス周辺)	雄和神ヶ村字舟卸	(887)2575
雄和サイクリングターミナル	雄和椿川字奥椿岱	(886)3766
雄和高尾山レクリエーション地	雄和女米木	(886)2621
雄和市民農園	雄和椿川字前椿岱ほか	(866)2115
雄和ふるさとセンター	雄和新波字寺沢	(886)5585

市町合併後、雄和市民農園の問い合わせは農政課となります。

スポーツ施設	所在地	電話
スポパークかわべ	河辺岩見字萱森上野	(881)2411
河辺戸島野球場	河辺戸島字上野	(882)5272
河辺岩見三内野球場	河辺三内字上野	(882)5272
河辺和田野球場	河辺和田字和田	(882)5272
雄和花の森野球場	雄和石田字蟹沢	(886)8133
雄和新波野球場	雄和新波字寺沢	(887)2556
雄和花の森テニスコート	雄和石田字蟹沢	(886)8133
河辺体育館	河辺和田字上中野	(882)3654
雄和体育館	雄和妙法字上大部	(886)2844
雄和南体育館	雄和神ヶ村字陳笠	(887)2318
雄和農林漁業者トレーニングセンター	雄和種沢字戸草沢	(866)2115
雄和B&G海洋センター(プール)	雄和神ヶ村字陳笠	(887)2526
河辺三内段山村広場	河辺三内字留見瀬	(866)2115
河辺岡村農村公園	河辺和田字岡村	(866)2115

市町合併後、雄和農林漁業者トレーニングセンター、河辺三内段山村広場、河辺岡村農村公園の問い合わせは農政課となります。

スポーツ

スポパークかわべ
サッカー、グラウンドゴルフ、ゲートボールなど。



県立中央公園 スポーツゾーン

陸上競技場、野球場、サッカー場、ラグビー場など。秋田わか杉国体の開会式会場にも。問い合わせは県立中央公園

tel(886)4141



12月13日(月)午前10時～11時、茨島体育館で。親子でエアロビ。参加費1組500円。申し込みが必要。tel090-2880-5841

ピュア 11月30日(火)午前10時～正午、茨島コミセンで。小麦粘土で遊ぼう。エプロン、へら、手ぬぐい持参。材料費実費。子ども未来センターtel(887)5340

このゆびとまれ! 12月7日(火)・21日(火)午前10時～11時30分、明德児童センターで。歌や踊りなど。明德地区主任児童委員の奥山さんtel(835)0674

ほっぺの会 12月7日(火)・21日(火)午前10時～正午、仁井田児童館で。仁井田地区主任児童委員の浅野さんtel(839)4170

さくらっこクラブ 12月10日(金)午前10時～正午、桜児童センターで。桜地区主任児童委員の谷口さんtel(832)1920

ちびっこの集い 旭北・川尻・保戸野・旭南学区のかたが対象です。12月15日(水)午前10時～11時30分、茨島コミセンで。クリスマス会。先着30組。申し込みは12月5日(日)まで旭南地区主任児童委員の安宅さんtel(866)5017

幼稚園に行ってみよう!

秋田聖使幼稚園tel(862)4880 = 12月1日(水)午前9時～11時

秋田幼稚園tel(862)3542 = 未就園児が対象です。12月2日(木)午前9時30分～11時

ルーテル愛児幼稚園tel(828)3038 = 未就園児が対象。12月4日(土)午前10時～11時。申し込み必要

ひかり幼稚園tel(863)4228 = 未就園児が対象です。12月8日(水)午前9時30分～11時30分

外旭川幼稚園tel(868)3400 = 2歳から4歳までのお子さんと保護者が対象です。12月8日(水)午前10時～11時。定員70組。12月3日(金)まで申し込みが必要

育児講座

完璧な親なんてどこにもいない

講師：あべ十全さん・藤原美幸さん

とき 12月1日(水)午後2時～3時30分

ところ アルヴェ2階多目的ホール **定員** 100人

ラジオなどでおなじみのあべ十全さんと民謡歌手の藤原美幸さんが自らの子育て体験を交えながら、会場のみなさんと語り合います。不安や悩みを抱きながらも子育てに奮闘しているみなさん、ぜひおいでください。お子さんも一緒にどうぞ。無料。



申し込み

11月26日(金)から子ども未来センターへ
tel(887)5340 ファクス(887)5335
Eメール ro-wfcr@city.akita.akita.jp

夜間や休日の子どもの急病は 夜間休日応急診療所へ

(千秋久保田町の県成人病医療センター1階)
各診療科の専門医が診察にあたります



夜間 診療科目 小児科、耳鼻いんこう科

診療時間 午後7時30分～10時30分

年末年始 診療科目 内科、小児科(眼科は在宅当番制)

診療時間 午前9時30分～午後3時30分

問い合わせ

夜間休日応急診療所tel(832)3333・(835)2222
市保健所保健予防課tel(883)1172

ルールを守って 楽しく遊ぼう!

秋冬編



ひも状のものは遊具に
引っかかって危険!

寒くなり、子どもたちの服装がだんだん厚着になってきました。ひも付きの服やマフラーなどは遊具に引っかかることがあります、大変危険です。お子さんが出掛けるときは、服装もチェックしてあげてくださいね。

また、公園で壊れている遊具を発見したときなど、お気づきの点がありましたら、公園課公園施設管理センターへご連絡ください。tel(866)2445



こんな遊び方はやめよう

育児



親子で楽しくかんたん工作

つくっちゃオ に来てね!

12月3日(金)・10日(金)午前10時~11時30分
子ども未来センター(アルヴェ5階)

就園前のお子さんと保護者が対象です。
身近な材料で、かわいいクリスマスグッズ
を作っちゃおう! 無料。直接会場へ。

問い合わせ 子ども未来センターtel(887)5340

2歳児歯科健康診査

2歳になった日から、2歳2か
月になる前日までのお子さんに対
象に、母子健康手帳別冊に書かれ
てある市内の委託医療機関(JAピ
ルの小澤歯科医院、泉南デンタル
クリニック、工藤歯科医院、アキ
タデンタルクリニック、歯科大町
クリニックを除く)で行っています。
個人通知はしませんので、母子
健康手帳別冊をよく読んで受診
しましょう。問い合わせは保健予
防課へ。tel(883)1172

BCGの対象年齢が変わります

来年4月にBCG接種の対象年
齢が「4歳まで」から「生後6か
月まで」に変わります。また、接種
方法も、ツベルクリン反応検査を
行わず、BCGを直接接種する方
法に変わります。

12月上旬まで、4歳未満のお子
さんを対象にツベルクリン反応検
査とBCG接種を行っていますので、
まだ接種していないかたは広
報あきた10月8日号で日程などを
確認して受けてください。平成16
年9月・10月生まれのお子さんは
来年2月に接種を行う予定です。

問い合わせ 市保健所健康管理
課tel(883)1179

市保健所の育児相談

保健師や栄養士が相談に応じま
す。12月24日(金)午前10時~午後
3時30分、市保健センターで。事
前に申し込みが必要です。市保健
所保健予防課tel(883)1174

初期離乳食教室

生後4~5か月のお子さんがい
るかたが対象です。離乳食の進め
方、食品の調理法、試食、栄養士
や保健師による個別指導など。受
講無料。筆記用具、母子健康手帳、
おしぼりを持って、お子さんと一

緒に直接会場へどうぞ。

とき/12月13日(月)午前10時~11
時30分(9時30分から受付)

ところ/市保健センター

問い合わせ 市保健所保健予防
課tel(883)1175

ぱくぱく教室

2歳前後のお子さんがかたが
対象です。お子さんも一緒にど
うぞ。幼児食の進め方、食品の調
理法などの講話、試食など。参加
無料。事前に申し込みが必要です。
とき/12月20日(月)午前10時~11
時30分(9時30分から受付)

ところ/市保健センター

持ち物/筆記用具、母子健康手帳、
おしぼり 定員/35人

申し込み 11月30日(火)から市
保健所保健予防課tel(883)1175

子ども未来センターの催し

就園前のお子さんと保護者が対
象。参加無料。直接会場へどうぞ。
子ども未来センターtel(887)5340

親子のふれあい広場 会場はア
ルヴェ5階の子ども未来センター。
時間は午前10時~10時30分。みん
なで手遊びなどを楽しもう。

よちよち広場(0~1歳) 12月2
日(木) ぴよんぴよん広場(2~3
歳) 12月9日(木)

ミニパンダ広場 12月7日(火)
午前10時から、旭北コミセンで。
親子のふれあい遊びや育児相談な
ど。駐車場が狭いので自家用車で
の来場はご遠慮ください

保育所で遊びませんか

保育所開放 0~5歳の親子が
対象です。時間は午前9時45分~
11時。直接各保育所へどうぞ。

牛島=12月8日(水) 土崎・泉=12
月14日(火) 港北・寺内・川尻・川
口・手形第一=12月21日(火)

クリスマスパーティー 12月21
日(火)午前9時45分~11時、保戸

野保育所で。申し込みは12月1日
(水)から。tel(823)6928

こんにちは赤ちゃんルーム 12
月11日(土)午前10時~11時、牛島
保育所で。小さいお子さんがいる
かた、将来のお父さん、お母さん
などが対象です。保育所の0歳児
室で保育体験。申し込みは12月1
日(水)から。tel(832)3045

ママとベビのうき!うき!スイミング

6か月から3歳までのお子さん
とお母さんが対象です。先着20組。
とき/12月13日(月)午前10時~11
時 ところ/ザ・ブーン 受講
料/1組1,050円(入館料込み)

申し込み 12月12日(日)まで
ザ・ブーンtel(827)2301

子ども用品のフリーマーケット

マタニティーウェア、子ども服
などを出品します。12月11日(土)
午前10時~午後零時30分、セリオ
ンプラザ1階で。

問い合わせ willこねっとの
佐藤さんtel090-5353-1069

子育て・親育ち学習会

子育て中の保護者が対象です。テ
ーマは「家族って何だろう?」。12
月7日(火)午前10時~正午、サンパ
ル秋田で。託児あり(有料)。定員20
人。申し込みは12月4日(土)までポ
ランティア団体Seedの山崎さん
へ。tel090-2954-3947

北・ら・らキッズ

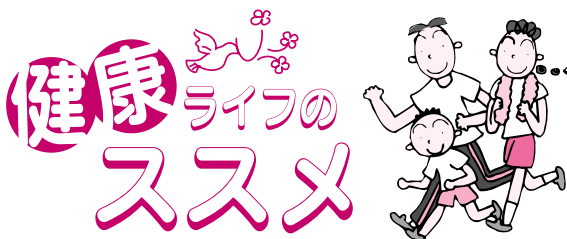
就園前のお子さんとお母さんが対
象です。クリスマスグッズ作り。参
加無料。北部公民館tel(873)4839
とき/12月1日(水)午前10時~正
午 ところ/北部公民館

育児サークルへどうぞ

就園前のお子さんと保護者が対
象です。お友だちと遊ぼう!

スマイルキッズ 11月29日(月)、

訂正とおわび... 広報あきた11月12日号育児コーナー「ママとベビのうき!うき!スイミング」の内容
容で「昼食付き」とありますが、この講座に昼食は付きませんでした。訂正しておわびします(広報課)



生涯、自分の歯で生活するために

歯の健康を維持することは、食事や会話を楽しむといった生活の質を確保するうえで重要です。歯を失う原因となるむし歯や歯周病を予防し、生涯にわたって自分の歯を20本以上保つことをめざしましょう。

子ども

歯の健康づくりは、乳歯の時期が重要です。乳歯がむし歯になると、永久歯もむし歯になりやすくなります。乳幼児期から歯みがきや規則正しい食習慣を身に付けましょう。保護者の仕上げみがきも大切です。

大人

歯周病予防を心がけていますか。歯周病は痛みがないので、発見がおくれがちになりますが、注意深くチェックすれば、早期発見が可能です。毎日の正しい歯みがきや定期的な歯石除去は、歯周病予防に大変効果があります。

こんな症状が思い当たるとは受診をおすすめします

歯と歯の間に、よく食べ物がはさまる
朝起きたときに口の中がネバネバしてすっきりしない
歯を磨くと血が出る 歯垢や歯石が付いている
歯が浮く感じがする。むずむずする

正しく歯をみがいていますか？

「磨いている」と「磨けている」は別のことです。正しいブラッシングの仕方を覚えましょう。

歯みがきのポイント

歯ブラシの毛先を歯と歯ぐきの境目に45度の角度であてる 歯ブラシをえんぴつのように持ち、1か所10～20回程度軽い力で小刻みに動かす 1日1回は念入りな歯みがきを。就寝前が効果的



定期的に歯科健診を受けましょう

歯科医院は歯が悪くなってから行くところだと考えていませんか。悪くならないために、大人は6か月ごと、子どもは3～4か月ごとに健診を受けることをおすすめします。歯みがきの仕方やデンタルフロス・歯間ブラシの使い方のアドバイスをもらい、自分でお口のケアができるように心がけましょう。

問い合わせ 保健予防課tel(883)1172

健康

はつらつ情報

成人歯科相談

歯周病、むし歯など、歯の健康について、歯科衛生士が相談に応じます。電話で予約が必要です。

とき / 12月24日(金)午前9時30分～正午
ところ / 市保健センター
申し込み 市保健所保健予防課
tel(883)1174

肝臓病教室

肝臓病の患者さんやご家族が対象です。慢性肝炎、肝硬変、肝臓がん、栄養について、医師と管理栄養士がそれぞれの立場からお話しします。参加無料。直接会場へどうぞ。

とき / 12月4日(土)午前10時～正午
ところ / 市立秋田総合病院1階
問い合わせ 市立秋田総合病院
tel(823)4171

食生活相談

肥満、高血圧、糖尿病などのかたの食事について、栄養士が相談に応じます。電話などで予約が必要です。

とき / 12月14日(火)午前10時～午後2時30分
ところ / 市保健センター
申し込み 市保健所保健予防課
tel(883)1175

市民公開講座

おしっこで困っていませんか。排尿障害や尿失禁について、専門の医師がお話しします。参加無料。先着300人。

とき / 12月11日(土)午後2時～4時
ところ / アルヴェ
申し込み 山之内製薬(株)秋田営業所tel(832)1811

ザ・ブーンの種類が選べる個人レッスン

水泳、ストレッチ、水中歩行の3つの種目から選べます。レッスン時間は1回45～60分。開始時間をご相談に応じます。料金は中学生以下1,050円、高校生以上2,100円。入館料は別にかかります。

申し込み クアドームザ・ブーン
tel(827)2301

12月1日は世界エイズデー

今年のキャンペーンテーマ

“HIV”と“エイズ”の違い、知っていますか？

HIV(ヒト免疫不全ウイルス)
感染したヒトの血液・精液・膣分泌液などに存在する微生物

エイズ(後天性免疫不全症候群)
HIVに感染し、免疫力が低下することによって発症する病気

市保健所では、世界エイズデーに合わせて、キャンペーンを行います。この機会にみんなでエイズについて考えましょう。

12月5日(日)午前10時～午後4時
アルヴェ1階きらめき広場

- ・街頭キャンペーン
パンフレットなどを配り、エイズへの理解を呼びかけます
- ・エイズ出張相談・検査
無料・匿名で受けられる個別相談と、採血してから30分でわかるHIV抗体迅速検査
- ・エイズ・性感染症の電話相談
フリーダイヤル0120-652072
健康管理課tel(883)1180

今年最後の
直売します！

11月27日(土)
午前10時～午後2時
アルヴェきらめきコート



農家が丹精こめて作った安全・新鮮・安心な品物ばかりです。みなさん買ってくださいね！

朝採り野菜
巻き寿司
五目ご飯
漬け物 豆腐
豚肉(太平山ポーク)
花 ...などなど

問い合わせ 農政課tel(866)2115



立体万華鏡づくり
不思議アートのぞき箱に挑戦！

親子や友だちなど2人1組でどうぞ。先着各20組。材料費1個300円。小学4年生以下は保護者同伴で。

とき 12月4日(土)・5日(日)
両日とも午後1時～、2時40分～の2回

ところ 自然科学学習館(アルヴェ4階)

申し込み 自然科学学習館tel(887)5330

アルヴェ
サークル発表会の
参加団体募集

12月18日(土)
19日(日)
アルヴェきらめき広場

市内のサークルで、芸能発表、作品展示への参加を希望する団体を募集します。幼稚園、保育所、学校のクラブ単位での申し込みも大歓迎！市内公民館に登録しているサークルは、各公民館ごとにとりまとめますので、はがきによる応募は不要です。



申し込み(応募多数の場合は審査により10団体程度を選考)

はがきにサークル名、希望種別(作品、芸能)、おもな活動拠点、代表者氏名と住所、電話番号を書いて、12月2日(木)まで、〒010-8506中通七丁目1-3秋田市民交流プラザ管理室tel(887)5310



仁別のまんたらめ

個人向け

施設見学会

テーマ 秋田市の新施設

とき 12月16日(木)・24日(金)
両日とも午前9時30分～午後2時10分

コース 市民サービスセンター前集合(秋田拠点センター「アルヴェ」1階) 太平山自然学習センター「まんたらめ」 秋田拠点センター「アルヴェ」 解散

申し込み 往復はがきに、希望見学日、住所、氏名(1通2人まで。2人の名前を書いて)、年齢、電話番号を書いて、12月6日(月)(必着)まで、〒010-8560秋田市山王一丁目1-1 市民相談室。電子メールでの申し込みは件名を「施設見学申し込み」として、reteluest@mail.city.akita.akita.jpへ。なお、電話では受け付けません

その他 定員各20人。応募多数の場合は抽選となります。当日の昼食は、アルヴェ近辺の食堂をご利用ください。市民相談室tel(866)2039

グラウンド
ゴルフ場



とき / 11月27日(土)・28日(日)
両日とも午前9時～午後5時
ところ / 太平山リゾート公園
グラウンドゴルフ場

ファン
感謝デー

日ごろのご愛顧に感謝の気持ちを込めて、ファン感謝デーを開催します。イベント満載だよ！

グラウンドゴルフ場を無料開放(チビッコ特設コースもあり) ゲームで景品ゲット！「ホールインワンに挑戦」 おいしいものいっぱい：ホールインワン弁当、じゃんごまま、そばおやき
無料サービス：豚汁(12:00～)。引換券の交付は9:00から。先着100人、あたたかいお茶

問い合わせ 同ゴルフ場tel(827)2688



今年の営業は11月30日(火)まで。来年は4月15日(金)オープン予定です。なお、積雪時は臨時休業する場合があります

詳しい放送日程は
広報課へどうぞ
tel(866)2034



5分間
テレビ番組
AAB おはよう秋田市から
月～金 午前10時55分～
ABS こんにちは秋田市から
月～金 午後3時50分～
土 午後3時55分～
AKT こんばんほ秋田市から
水 午後10時54分～

11/26(金) 11/30(火)
中学生が主役
～中学校文化フェスティバル
あきた大菓子まつり
秋田市文化章受章者

12/1(水) 12/7(火)
佐竹本三十六歌仙絵巻
～僧正遍照
平成版まんが三十六歌仙
中学生が主役
～中学生サミット

15分 11/28(日) 7:30～ ABS おはよう秋田市長です「市民と協働で復元・地蔵田遺跡」



エフエム秋田 秋田市マンデー555 毎週月 午後5時54分～
ABSラジオ 秋田市今週のいちネタ 毎週火 午前10時30分～
エフエム秋田 ふれあい情報 月～土 午前10時55分～
秋田コミュニティ放送 市長と一緒に 毎週火 午前8時15分～

平成版まんが三十六歌仙
冬到来、除排雪作業にご協力を！

市民相談室の無料相談

登記相談も予約制になりました

相談場所は市役所 1 階の市民相談室。法律相談は土崎支所でも。法律相談と登記相談の電話予約は11月30日(火)午前 8 時30分から、各会場で受け付けます。

問い合わせ 市民相談室tel(866)2039
土崎支所tel(845)2261

無料相談の種類	月日(曜日)	時間	定員など
要予約 法律	12月16日(木)・1月6日(木)	午前9時~正午	各日とも 予約で先着8人
	土崎支所 12月9日(木)		
登記	12月14日(火)	午後2時~4時	予約で先着6人
交通事故	12月1日(水)・15日(水)	午前9時~午後3時	当日、直接、市民相談室にお越しください。 相談の順番は、当日、抽選で決めます。
人権・困りごと	12月9日(木)・24日(金)	午後1時~4時	
各種年金・社会保険	12月10日(金)	午後1時~4時	
遺言	12月21日(火)	午前9時~正午	
税務	12月21日(火)	午後1時~4時	
行政書士	12月3日(金)	午後1時~4時	

消費者講座

「防犯の心得~くらしの安全を守るために」をテーマに、臨港警察署職員が講演。受講無料。定員50人。とき/12月17日(金)午後1時30分~3時30分 ところ/文化会館

申し込み 12月16日(木)まで秋田市消費者センターtel(866)2016

生き生き健康スポーツ教室

初心者大歓迎!(学生は除く) 時間は午後7時~9時。参加料500円。

ミニテニス = 12月2日(木)・6日(月)・9日(木)、茨島体育館で。定員40人。申し込みはスポーツ振興課

tel(866)2247

ユニカール = 12月7日(火)・14日(火)・16日(木)、土崎体育館で。定員20人。申し込みは土崎公民館

tel(846)1133

国際理解講座

「WTOドーハ・ラウンド」「環境の国際的認識」について。無料。

とき/12月10日(金)午前10時~午後3時 ところ/県市町村会館

申し込み 12月3日(金)まで県市町村国際文化研修所tel(883)0023

ホームヘルパー講習会

ホームヘルパー養成講座2級課程以上の修了者で現在未就労のかたが対象。講義と介護実技。受講無料。

とき/12月13日(月)から16日(木)まで、午前10時~午後4時 ところ/県社会福祉会館 定員/40人

申し込み 12月3日(金)まで県福祉保健人材センターtel(864)2880

南消防署の救命講習会

心肺蘇生法などの応急手当。無料。とき/12月15日(水)午前9時~正午 ところ/秋田南消防署

申し込み 秋田南消防署救急担当 tel(839)9551



催し物

心いきいき芸術・文化祭

障害のあるかたの日ごろの活動を発表する3日間。会場は文化会館。詳しくは心いきいき芸術・文化祭実行委員会事務局へ。tel(864)2780

12月9日(木)午後1時~4時 オープニング式典、俳優の竹脇無我さんの講演会(1時30分~)、作品展(3日間)など 10日(金)午前9時30分~午後4時 コンサート(正午~)、手工芸品の即売(11日も)など 11日(土)午前9時30分~午後3時30分

セリオンのクリスマスディナー

セリオン展望室の「スカイラウンジ新航路」で夜景を見ながらクリスマスディナーをカップル、ご家族で楽しんでみませんか。事前に予約が必要です。tel(857)3381

とき/12月22日(水)から26日(日)まで、午後5時30分~9時 料金/1人2,980円、ペア5,800円

演奏会へどうぞ

秋田大学吹奏楽団定期演奏会 = 12月12日(日)午後1時30分開場、県民会館で。入場料400円(小学生以下無料)。詳しくは同楽団の齋藤さん tel090-7664-2334

秋田自衛隊音楽まつり = 12月15日(水)午後6時30分~8時30分、文化会館で。青森、岩手の音楽隊も参加。入場無料。詳しくは秋田駐屯地広報室tel(845)0125 内線208



案内

子どもの自立を考える集い

映画「ハードル」の上映や不登校・

ひきこもりからの進路についてのワークショップなど。参加費700円。

とき/12月12日(日)午前10時~午後8時 ところ/ジョイナス

問い合わせ 不登校を考える親の会tel(868)3854

登町団地の入居者募集

檜山にある登町団地賃貸住宅の空室4戸の入居者を募集します。家賃は平均月額44,000円。収入基準291万円以上。申し込みは11月26日(金)から12月2日(木)まで秋田県住宅供給公社tel(892)6660

人権相談所を開設

「人権週間(12月4日~10日)」にちなみ、12月5日(日)午前10時~午後3時、秋田ステーションデパートピコ3階で人権相談所を開設します。どうぞご利用ください。

問い合わせ 秋田地方法務局人権擁護課tel(862)6531

難病相談・支援センターを開設

難病、長期慢性疾患などの患者さんやそのご家族を対象に、専任の相談員が無料で相談に応じています。相談電話tel(866)7754(平日午前9時30分~午後4時30分)、または、事前に予約のうえ、県社会福祉会館3階にある難病相談・支援センターへ。tel(866)7754

施設の臨時休館

クアドームザ・ブーンtel(827)2301 = 館内メンテナンスのため11月29日(月)から12月3日(金)までは全館休館、12月4日(土)から10日(金)まではプール室とプール側浴室を使用停止

赤れんが郷土館tel(864)6851 = 作品入れ替えのため12月13日(月)から17日(金)まで臨時休館します

千秋公園の御物頭御番所 = 12月1日(水)から来年3月31日(木)まで冬期休館します。tel(832)7892

情報チャンネルa

咳ばらいひとつYESと言っている ヒサト



講座

ゆめ体験教室

小・中学生が対象です。軽スポーツのサークル活動体験。先着40人。とき / 12月4日(土)午前9時30分～11時30分 ところ / 土崎公民館
申し込み 土崎公民館
tel(846)1133 FAX(846)1134

冬休みジュニアボランティア

中学生が対象です。1日目は講義、2日目は保育園などでボランティア体験。参加無料。先着30人。
1日目 12月25日(土)午前10時～正午、市老人福祉センターで
2日目(希望日を選択) 12月27日(月)・28日(火)、1月6日(木)・7日(金)・12日(水)午前10時～午後3時ころ
申し込み 12月6日(月)から市社会福祉協議会tel(862)7445

地域子ども教室・茶席体験

小・中学生とその保護者などが対象です。定員各16人。
とき / 12月11日(土)午前10時～正午と午後1時～3時の2部制 ところ / 遊学舎 参加料 / 300円
申し込み 12月2日(木)までガールスカウト秋田県第1団の菊地さん
tel(845)4555

いきいきサロン

おおむね60歳以上のかたが対象です。参加無料。直接会場へどうぞ。
書道 = 12月9日(木)午前10時～正午、飯島老人いこいの家tel(845)3692
ヨガ = 12月14日(火)午前10時～正午、大森山老人と子どもの家
tel(828)1651

楽しいカラオケ教室

12月9日(木)から3月24日(木)まで

に14回、午後1時30分～3時、御所野ふれあいセンターで。受講料6,000円。定員15人。

申し込み 11月27日(土)から同センターtel(826)0671

イタヤ細工教室

市無形文化財オエダラ箕を作る技術で、イタヤ細工の一輪挿しを作ります。先着20人。材料費1,000円。
とき / 12月8日(水)午前10時～午後3時 ところ / 赤れんが郷土館
申し込み 11月29日(月)午前9時から赤れんが郷土館tel(864)6851

東部公民館の講座

申し込みは、11月29日(月)午前8時30分から東部公民館へ。
tel(834)2206

男の料理教室(正月料理) = 12月11日(土)と25日(土)の2回、午前10時～午後2時。先着16人。材料費2,000円
童謡に親しむお話と歌の会 = 12月15日(水)午前10時～11時30分。定員50人。託児あり

女性学習センターの講座

会場はサンパル秋田。申し込みは、女性学習センターへ。tel(824)7764
プロに学ぶクリスマス料理 = ホテルの料理長が講師です。12月13日(月)、Aコース = 午前10時15分～午後1時、Bコース(就業しているかた) = 午後6時～8時45分。材料代1,500円。先着各24人。申し込みは11月30日(火)午前9時から プロに学ぶ年越しそば = 就業しているかたが対象。そば打ち職人が講師です。12月18日(土)午前10時15分～午後1時15分。材料代500円。先着12人。申し込みは12月1日(水)午前9時から
お話サロン ・日本の子育て、海外の子育てについて語る = 12月21日(火)午後1時30分～3時。無料。先着20人。託児あり。申し込みは12月2日(木)午前9時から

秋田テルサの料理教室

会場はいずれも秋田テルサ。時間は午前10時～午後零時30分。先着各24人。受講料は各2,200円。ただし、12月11日(土)の教室のみ先着親子12組、受講料1組3,000円。申し込みは11月29日(月)午前10時から秋田テルサへ。tel(826)1800
中華クリスマスオードブル 12月8日(水) 体が温まる和風献立 12月10日(金) 親子で作るクリスマスケーキ 12月11日(土) フレンチクリスマス 12月13日(月) クリスマスツリーパン 12月17日(金) クリスマス創作料理 12月18日(土) イタリアンクリスマス 12月20日(月) 海外の正月料理 12月22日(水) 作り置きのみくごちそう 12月24日(金) 手打ちそば 12月28日(火)

明德館の文化講演会

「山田太一や中野孝次の本をつくる」と題し、元筑摩書房編集部の中野孝男さんが講演。先着70人。無料。
とき / 12月5日(日)午後2時～3時30分 ところ / 中央図書館明德館
申し込み 11月29日(月)午前9時から明德館tel(832)9220

読み聞かせ講習会

講師は、おはなしの扉代表の遠藤美弥子さん。参加無料。定員50人。
とき / 11月27日(土)午前10時30分～正午 ところ / 遊学舎研修室
問い合わせ 秋田21女性の会の工藤さんtel(846)1913

天気予報の使い方セミナー

天気予報を正しく理解しませんか。参加無料。先着36人。
とき / 12月5日(日)・8日(水)午前9時30分～11時30分 ところ / チャレンジオフィスあきた
申し込み (有)ウェザープランニングtel(816)0246

あきたノスタルジー

秋田の昔を、写真で振り返ります。



よく見れば、走っている車もかわいいナ

左の写真は、昭和四十年ごろの広小路の様子。道路の真ん中にある二本の線、なんだかわかりますか。そうです、路面電車の軌道なんです。昭和四十年まで、秋田のまちには路面電車が走っていました。路面電車が走っていたときの、秋田のまち。函館、松山、高知、長崎、そして遠くはサンフランシスコ…。どこもすてきなまちばかりですよ。まちの風情や情緒って、路面電車が走っているだけでずいぶん違うと思いませんか。あつたかみがあつて、ちょっと可愛さもあり…。そのときのあつたかみ、いつまでも大事にしていきたいものです。



昭和25年ごろはこんな電車が走っていました。最前列と窓ぎわは子どもたちの指定席

広報クイズは、毎月第4金曜日に掲載しています。気まなひとことをそえて、どしどしご応募ください。

10月のクイズの当選者は9面に掲載しています。

広報クイズ 148



1 いつも通る道に、すてきな愛称がつけました。「茶町通り」と「泉よ通り」

2 子どもは“社会の宝”。秋田の未来のために、育成支援行動計画を策定中です！

答えは11月12日、26日号の「広報あきた」の記事中に！

応募方法

はがき、ファクス、Eメールに、答えと住所、氏名(ふりがな)、年齢、電話番号を書いて、12月10日(金)(必着)まで、〒010-8560秋田市役所広報課ファクス(866)2287 Eメール ro-plpb@city.akita.akita.jp