

# 広報あきた

市民の生活情報誌



2007秋田わか杉国体まで  
あと850日

2005 平成17年

編集発行 秋田市広報課

6月1日号 NO.1602 毎月1日・16日発行

**環境特集** 2  
市内の動植物3,500種！  
もうすぐホテルに会える

**市政** 6  
市長ほっとコラム～最近のできごとから  
**市職員(上級)採用試験**  
市役所からお知らせ  
6月19日(日)は秋田市長選挙

**生活** 11  
健康万歩計～食中毒の予防を  
**上下水道の広場**  
育児コーナー よい歯のコンクール

**催し** 18  
**作家・石川達三生誕100年**  
河辺・雄和ほっとライン  
6月5日へそまつり 石井露月・俳句募集  
情報チャンネルa

木の花 草の花たより～ヤマボウシ



新しいあきた観光レディーです。よろしく！

(前列)大塚幸絵さん(左)、高橋実里さん

(後列左から)小山真紀子さん、金奈津子さん、近江英子さん

# 秋田市の自然環境を調査

# 市内にすむ動植物は3千500種！



市では、昨年五月から今年三月にかけて、市町合併前の秋田市域で動植物の生息分布状況を調査しました。その結果、絶滅の恐れのある貴重な種も含め、たくさんの生物を確認することができました。



オオセスジイトトンボ



タカメ



トミヨ  
淡水型



シナイ  
モツヨ



モズ



ホザキノミカキグサ



イモリ



カナヘビ

問い合わせ

環境保全課tel(866)2075  
<http://www.city.akita.akita.jp/city/ev/pl/default.htm>

## 絶滅の恐れのある 昆虫や植物も多数生息

今回行った調査では、植物、魚介類、底生動物<sup>せいせいどうぶつ</sup>(\*)、陸上昆虫類、鳥類、ほ乳類、両生類、は虫類<sup>はちゅうるい</sup>について、旭川、太平川、新城川など六河川のほか、ため池、水田、丘陵地などへ出向き、延べ二百回の現地調査を行いました。この結果、昆虫一 九七〇種、植物九五八種類、底生動物三〇七種類など、全部で三 四二九種の動植物を確認しました。

また、絶滅の恐れのある希少種では、昆虫のオオセスジイトトンボ(環境省選定絶滅危惧類)、植物のキクモ(秋田県選定絶滅危惧種 A類)などが、合わせて一三九種も見つかりました。

\* 底生動物…湖や沼などの底や泥の中で生活する水生生物。カゲロウ、エビ、カニ、貝類など。

## 良好な生態系を脅かす 外来種の増加や乱獲

今回の調査でたくさんの生物が確認でき

生息を確認した動植物の数

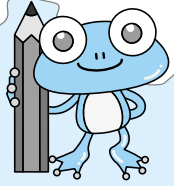
分類	確認種数	絶滅危惧種等
魚介類	59	10
底生動物	307	4
植物	958	76
昆虫類	1,970	22
鳥類	97	18
ほ乳類	14	7
両生類	14	1
は虫類	10	1
合計	3,429	139

たことは、生態系が良好な状態で保たれている証拠ともいえます。しかし、いくつかの沼や河川などで、昔からそこにすんでいた貴重な魚を食べてしまう恐れがある、外来種のブラックバスの生息が確認されるなど、不安な要素も見つかっています。

近年、森林の開発や動植物の乱獲、外来種の増加などで貴重な自然環境や資源が知らない間に失われているとの声も聞かれます。一度失った自然環境は、なかなか元には戻りません。

市では、この貴重な調査結果を基に、これからも豊かな自然環境を守るための取り組みを進めていきます。

# どんな生き物が いるのかな？



## 北部

土崎、將軍野、寺内、飯島、港北、外旭川、金足、上新城、下新城



メボソムシクイ



ギバチ



ホザキノフサモ



カワラゴミムシ



ハコネサンショウウオ

## 南部

御所野、上北手、牛島、大住、仁井田、四ツ小屋、御野場など



ヤリタナゴ

## 中央

山王、保戸野、八橋、川尻、旭南、旭北、中通、楢山、茨島、大町、泉、千秋など



ニホンアカガエル



ニホンカモシカ

## 西部

新屋、勝平、豊岩、下浜、浜田



ハイネズ



ノダイオウ



ガマヨトウ



コシボソヤンマ



オオルリハムシ



キクモ



マルコガタノゲンゴロウ



## 環境は毎日 調査しています

市では、大気や水質、土壌などが汚染されていないか、常にその状況を監視しています。昨年度の調査結果はおおむね良好でした。また、大気環境の速報値はホームページからもご覧いただけます。  
環境保全課 ☎(866)2075  
<http://www.city.akita.jp/city/ev/pl/default.htm>

### ダイオキシン類

昨年度は大気中の調査を四回、水質・土壌中の調査を一回行いました。その結果、すべての地点で環境基準を達成していました。

### 内分泌かく乱化学物質(環境ホルモン)

生物の生殖機能障害や発ガン作用を引き起こす可能性がある内分泌かく乱化学物質(環境ホルモン)についても、三河川で調査を行いました。昨年度の調査結果は、ほとんどの物質が検出限界値未満でした。

### 水質汚濁・大気汚染

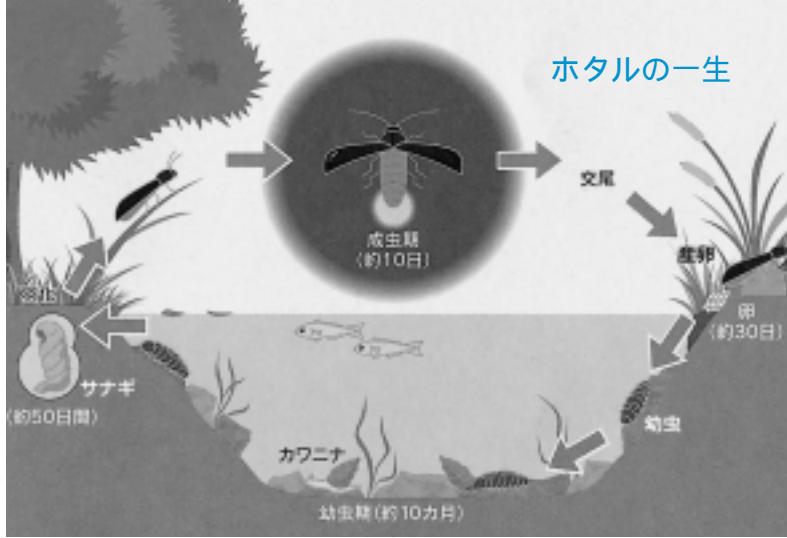
市内の十五河川の水質汚濁調査は毎月、市内十一か所の大気汚染調査は常時行っています。大気環境や河川の水質は、少しずつきれいになってきています。



市庁舎3階の大気測定局

# もうすぐホタルに会える。

きれいな水辺や田んぼに生息して、自然のバロメーターともいわれるホタル。市内では六月中旬から、十日間の命を精一杯輝かせる幻想的な光景が見ごろを迎えます。



卵は約30日でふ化し、幼虫はカワニナという貝を食べて、10か月以上水中で生活します。その後サナギになり、約50日間で羽化し成虫に。そして、約30日後、羽が固くなると地上に出できます。



## ゲンジボタル

体長はオス約15<sup>ミリ</sup>、メス約20<sup>ミリ</sup>。赤い背中にトランプのダイヤのような黒い模様。発光は4秒間に1回。



## ヘイケボタル

体長はオス約8<sup>ミリ</sup>、メス約10<sup>ミリ</sup>。赤い背中に帯のような黒いたての模様。発光は1～2秒間に1回。

## ホタルの目撃情報がたくさん寄せられました

昔は、市街地でもたくさんさんのホタルを見ることができましたが、川が汚れたり、都市化が進んだことで、最近は見かけることが難しくなりました。

そのため市では、ホタルという日本人に親しみのある生き物をとおして、身近な水辺の状態や環境問題を考えるきっかけにしてみようとして、昨年、ホタルマップ(左ページ上参照)の作成にとりかかりました。

市民のみなさんから寄せられたホタルの目撃情報によると、郊外の水田や山間部の川沿いなどで、ゲンジボタルやヘイケボタルが、たくさん生息していることを確認。ホタルが育つ恵まれた自然環境がまだまだ残っていることがわかりました。

ちなみに、飯島・外旭川・太平などの水田や、山内・添川の旭川沿い、河辺の岩見川・三内川沿い、雄和の雄物川の支流沿いなどで、比較的多く見られるようです。

## ホタルの観察は

## くれぐれもマナーを守って

市内でのホタルの発生時期は、ゲンジボ



5月1日の観察会に参加したみなさん

自然環境保全の市民活動計画に「日本野鳥の会秋田県支部」を認定

## 野鳥がすみやすい環境づくりを

新緑がまぶしく、身近な自然で聞こえる鳥のさえずりが心地良い季節です。

市では、高清水公園を中心に、野鳥の生息調査などを続けている「日本野鳥の会秋田県支部」(会員約二百五十人)の活動を、三月三十一日付けで「自然環境保全市民活動計画」に認定しました。

同支部は、毎月一回、高清水公園などで観察会を開き、野鳥の数や種類を調査し、その生息環境の変化も長年にわたり見続けてきました。市では今後、同支部の活動を支援しながら、鳥たちがすみやすい環境づくりについて一緒に考えていくことにしています。

佐藤公生支部長は、「高清水公園では、約百六十種の野鳥を観測しています。春はメボソムシクイ、夏はチゴモズ(日本版レッドリスト絶滅危惧類)、秋はツグミ、冬はベニマシコなど、四季折々に鳥が訪れて、私たちを楽しませてくれます。年々公園の整備が進み、鳥のすみかも変わりつつありますが、これからも野鳥の観察を通じて、野生動物



チゴモズ(メス)  
(日本野鳥の会秋田県支部提供)

の観察を通じて、野生動物



## 水道ふれあいフェア & 環境展 水をめぐる 暮らしと環境

6月4日(土) 午前10時~午後3時  
秋田駅前のアゴラ広場

6月は環境月間、そして、6月1日~7日は水道週間です。この機会に、水の大切さ、環境にやさしいライフスタイルについて考えてみませんか。

今年は「水をめぐる暮らしと環境」をテーマに、水道ふれあいフェアと環境展を合同で開催します。ぜひお立ち寄りください。

### 水をめぐる暮らしと環境展示

浄水や下水処理、家庭における節水、川を汚さない工夫、水質調査など

クイズラリーと縁日コーナー

来場したお子さんに風船をプレゼント

### 水道ふれあいフェア

#### 利き水コーナー

水道水やミネラルウォーターなど4種類の水を当ててみよう!

#### 水道に関するアンケート

協力していただいたかた、先着1,500人に花の苗をプレゼント

#### 水道なんでも相談コーナー

じゃ口パッキン交換実演  
水抜き実演

#### 環境貯金箱

#### 作戦コーナー

ごみ減量、分別実演

#### 環境にやさしい

#### e-市民コーナー

各家庭で、環境に配慮した取り組みを行うe-市民を募集します  
ごみ減量に関するアンケート  
暮らしに役立つエコグッズをプレゼント!

午後2時から  
佐竹市長の実演  
もあるよ!



### 環境展

問い合わせ

環境企画課tel(863)6632  
上下水道局総務課tel(823)8434

## ホタルマップを さしあげます

市内のホタル分布図のほか、観察のポイントなどを解説しています。

ホタルマップは、環境部、市民相談室アルヴェ3階の市民交流サロン、土崎・新屋支所、河辺・雄和市民センター、土崎・新館・地域センター・図書館でさしあげています。

問い合わせ 環境企画課☎(863)6632



タタルが六月中旬から七月中旬まで、ハイケボタルが六月下旬から八月月上旬まで、だいたい夜八時ごろに、ホタルが飛び交う時間帯のピークを迎えます。

ただし、ホタルを観察するときは、周囲の環境には十分配慮して、左記のマナーをくれぐれも守ってください。恵まれた自然の中で、幻想的に飛び交うホタルの姿がいつまでも見られるように…。

観察のためつかまえたホタルは、観察が終わったら必ず返しましょう  
懐中電灯は控えめに、ホタルの眼に与える影響を和らげましょう  
あぜ道を踏みつぶさないようにしましょう  
近隣の住民のかたに迷惑をかけないようにしましょう



約2時間かけて公園を散策します

高清水公園での観察会は毎月第1日曜日の朝6時から。秋田城跡出土品収蔵庫裏に集合。また、千秋公園でも観察会を開いています。詳しくはお問い合わせください。

問い合わせ

環境保全課tel(866)2075  
観察会については日本野鳥の会  
秋田県支部tel(868)8250

と人間が共存できる自然環境の保全活動を続けていきたい」と話してくれました。

高清水公園での観察会には、会員でなくても誰でも自由に参加できます。毎月第一日曜日の朝6時からです。かわいい野鳥たちを見ながら、自然の心地よさを感じてみませんか。

秋田市ホームページで市長の動向や記者会見の内容などをお伝えしています。  
<http://www.city.akita.akita.jp/>

## 市長のほつて コラム

市長 佐竹敬久



# 最近のどきどきから

本市を取り囲む麗容な山々の緑が輝きを増し、まもなく躍動の季節、初夏を迎えようとしています。

しかし、私の頭からは多数の死傷者を出した四月末の尼崎の電車脱線事故の悲惨な状況が消え去りません。犠牲になられたかたがたには、ただただお気の毒としか言いようがなく、心からご冥福をお祈りします。

今回の事故は決して他人事ではなく、本市においても想定外のことだ、勃発する可能性は存在し、まさに他山の石とすべく多くの事柄を示唆した出来事です。さっそく連休後の幹部会議において、本市での想定外の事態と対策について、あらためて想像力をたくましくして十分に検討・検証するように指示した次第です。

さて、今回の事故の要因には幾つかの見方があるような気がします。ひとつは、まさに事故の直接原因とそこに至った会社の安全管理上の問題であり、この点と責任の所在を明らかにするとともに、再発防止に万全を期すことは当然のことです。

今ひとつは、より大きな視点から



秋田は安全・安心！ な春でした...  
(金足東小学校近くの田んぼで)

の考察で、まさに現代社会の流れや近年の国土形成の方向に対し、原点にも触れるような大きな警鐘を鳴らしているようにも感じられます。

世の中は、改革あるいは変革という錦の御旗のもとで、企業や公共体などあらゆる組織が、自動化、省力化、コスト削減など、いわば経済効率性の追求にしゃにむに突き進んでいます。もちろん必要性があり、当然にリスクや状況変化に対する新たな対応などを見越しながら進めてお

り、プラスになる面が数多くあることは事実です。

しかし、自動化の限界や省力化いけば人減らしにより穴埋めできない部分は必ず存在しますし、またマニュアル化や過度の分担化により、人間の総合判断力が減退してきているなどの問題も生じています。

加えて、機能と人口の大都市部への過度な集中という面を無視できません。今回の事故を契機に電車の運転間隔の拡大やスピード低減などがいわれていますが、膨大な乗車需要をどうするかという問題が生じます。

地球温暖化対策と言いながら、一方で冷房排熱などによる熱帯化を加速させる大都市圏における巨大ビル群の建設は止まることなく、また過密化した東京など大都市部では、いずれ予想される巨大地震への耐力が極度に低下し、万が一の場合には壊滅的被害を受けると言われています。

大都市部集中と裏腹の地方の過疎化と衰退を見るにつけ、国土全体を俯瞰しながら進める大きな政治が必要なのではと思われる事故でした。



天野さん(左)、目黒さん



左から今井さん、渡辺さん、桑原さん

小・中学生を消防協力者表彰  
 みんなで協力して被害を最小限に

秋田消防署では、消防協力活動を行った、八橋小学校六年生の今井映里さん、桑原いろはさん、渡辺朱音さん、泉中学校二年生の天野実希さん、目黒みかさんの五人を表彰しました。

四月十四日、天野さんと目黒さん

が八橋鯉沼町にある駐車場で枯れ草が燃えているのを発見。火事ぶれをするとともに、近くにいた今井さんたちに声をかけ、消防車が来るまでに枯れ草を足で踏むなど協力して消火活動にあたりました。

天野さんは、「火は少し怖かったので、一人だと焦ってしまっただと思う。また火事を見つけたことがあっても、ちゃんと行動したい」と話してくれました。

被害が最小限に収まったのも、みんなの的確な判断があったからこそですね。



4月28日、市内ホテルで行われた表彰式

## 平成17年度住民活動賞 地域活動に尽力

受賞者のみなさん  
 ≪敬称略≫

市民憲章推進協議会では、地域活動に功労のあった個人二十三人と二団体に、平成十七年度の住民活動賞を贈りました。

長年にわたり、町内会活動や交通安全、声かけ運動、環境美化活動などで活躍されたみなさんです。

推進部

- 石井一之(保戸野) 近江宏平(旭北)
  - 佐藤三郎(川尻) 鈴木八重子(茨島)
  - 須藤二郎(土崎中央) 石川芳男(土崎北)
  - 能登谷友勝(土崎南) 米田次男(寺内)
  - 伊藤謙三(将軍野) 山本喜昭(外旭川)
  - 利部雄規(新屋) 守屋三洋子(明德)
  - 高橋重喜(旭川) 渡辺八郎(広面)
  - 川村剛(下北手) 鎌田美代治(太平)
  - 伊藤睦男(東) 妹尾克利(築山)
  - 岡部司(牛島) 川 信夫(仁井田)
  - 伊藤辰巳(四ツ小屋) 鈴木勇一郎(飯島)
  - 渡邊喜三郎(金足)
- 中通東通地区保健推進委員会  
 上北手地区市民憲章推進協議会保健

## 上級 市職員の採用試験



受付 6月6日(月) 17日(金)

試験日 7月3日(日)

試験会場  
 秋田会場 秋田大学一般教育2号館  
 東京会場 食糧会館(消防を除く)  
 (東京都千代田区麹町)

試験区分▶採用予定数 (職務内容)	受験資格
行政▶14人 (一般行政事務)	昭和53年4月2日から昭和59年4月1日までに生まれたかたで、大学もしくはこれと同等と認められる学校を卒業、または来春3月までに卒業見込みのかた
土木▶2人 (専門技術的業務)	昭和51年4月2日から昭和59年4月1日までに生まれたかたで、大学もしくはこれと同等と認められる学校を卒業、または来春3月までに卒業見込みのかた
建築▶1人 (専門技術的業務)	
化学▶3人 (専門技術的業務)	
電気▶1人 (専門技術的業務)	昭和35年4月2日以降に生まれたかたで、獣医師免許を有するかた、または平成17年度中に実施される国家試験において、獣医師免許を取得見込みのかた
獣医師▶3人 (専門技術的業務)	
消防▶2人 (消防業務)	昭和53年4月2日から昭和59年4月1日までに生まれたかたで、大学もしくはこれと同等と認められる学校を卒業、または来春3月までに卒業見込みのかた

### 試験方法

一般教養試験(全員)、専門試験(行政、土木、建築、化学、電気、獣医師)、論文(消防)、軽易な体力測定(消防)

### 試験案内書をさしあげています

「試験案内書」は、市役所1階の案内、人事課、土崎・新屋支所、市民サ・ビスセンター(アルヴェ1階)、河辺・雄和市民センター、秋田市東京事務所ですしあげます。消防については、消防本部総務課、各消防署、分署、出張所、秋田市東京事務所ですしあげます。必ず「試験案内書」をご覧になり、案内書に従って手続きをしてください。

### 受付期間と場所

6月6日(月)から17日(金)まで  
 人事課tel(866)2012

消防は消防本部総務課tel(823)4000

中・初級の試験は9月18日(日)に行いますが、詳しくは広報あきた8月1日号でお知らせする予定です。

人口 17.5.1 現在  
 ( )内は前月比  
 人口 / 335,537人(+1,170)  
 男 / 159,901人(+760)  
 女 / 175,636人(+410)  
 4月分・出生 182人  
 ・死亡 221人  
 ・転入 2,478人  
 ・転出 1,269人  
 世帯 / 133,524世帯(+958)



# INFORMATION

市役所からのお知らせ

## 1 市・県民税の納税通知書を6月1日(水)に発送



平成17年度の市・県民税の納税通知書を6月1日(水)にお送りします。課税明細書を添えていますので、税額などをお確かめください。今年度も、所得割額の15%相当額(4万円が限度)の定率減税を行っています。

また、税制改正により、配偶者の所得が38万円を超えない場合の配偶者特別控除が廃止、夫に均等割額(4千円)が課税された妻にも均等割(2千円)が課税、となりました。課税内容についての問い合わせは、市民税課  
 ☎(866)2055、河辺市民センター  
 ☎(882)5171、雄和市民センター  
 ☎(886)540へご連絡。

なお、災害などの特別な事情があるかたには、市・県民税の減免制度がありますので、納期限の7日前までに市民税課、河辺・雄和市民センターへ申請してください。

また、納付についての相談は納税課へどうぞ。☎(866)2058

平成16年中の所得・課税証明書などを交付します

平成16年中の所得金額などに関する証明書は、納税通知書が送られるかたには、6月1日(水)から、市役所12番窓口、土崎・新屋支所、市民サービスセンター(アルヴェエ1階)、河辺・雄和市民

センター、岩見三内・大正寺連絡所で交付します。証明書を請求する場合は、運転免許証や健康保険証など本人確認ができる書類をお持ちください。

なお、本人や同居親族以外のかたが証明書を請求する場合には、委任状が必要となります。証明関係についての問い合わせは、市民税課庶務担当へどうぞ。☎(866)2054

土・日・祝日の市税関係の証明書の請求はアルヴェエどうぞ

アルヴェエ1階にある市民サービスセンターは土・日・祝日も利用できません。ただし、市税の申告をしていないかたや被扶養と確認できないかたの証明書、法人に関する証明書については平日のみの交付となります。市民サービスセンター☎(887)5320

## 2 秋田市観光振興計画の市民策定委員を募集

市では、「まつり」「観光地」「食」など観光資源の魅力を向上させる新たな観光振興計画を策定することにしました。この計画に市民のかたの意見を反映するため、計画策定委員会に参加していただける市民委員(男女各1人)を募集します。

任期は来年3月までを予定。会議は4回程度、平日の日中に開き、会議ごとに規程による報酬をお支払いします。一次審査書類選考と二次審査(簡単な面接)を行い、委員を選考します。

な面接)を行い、委員を選考します。

応募資格 秋田市に住所のある18歳以上(今年4月1日現在)のかたで、観光や旅行に興味があるかた。市の審議会などの委員、国・地方公共団体の議員または常勤職員でないかた

応募方法 商業観光課(市役所分館1階)、市民相談室(市役所1階)、土崎・新屋支所、河辺・雄和市民センターにある応募用紙に、「秋田市の観光について」というテーマで400字以上800字以内の作文を添えて、6月13日(月)まで郵送(当日消印有効)、ファクス、Eメール、持参のいずれかで商業観光課へ。

〒010-8560 秋田市山王一丁目1-1 秋田市商業観光課☎(866)2112

ファクス(866)2425

Eメール to:info@city.akiita.akita.jp

## 3 中山間地域等直接支払制度10集落が対象地域に

「中山間地域等直接支払制度」は、平地に比べ農業生産条件が不利で、高齢化や担い手の減少が著しい中山間地域などの農家に対し交付金を交付する制度です。農業生産活動を維持することによって、耕作放棄を防止し、ダム機能など農用地の持つ多面的機能を確保するために設けられています。

秋田市では、金足黒川・浦山、上新城上道川・上五十丁、太平貝ノ沢、下浜羽川、雄和繫・碓田・萱ヶ沢・中ノ







山菜採り、行楽シーズンですが...

## ヤマビルに注意!

ヤマビルは、秋田市北部、五城目町、湯上市南東部、上小阿仁村などの山野に生息する吸血性のヒルで、近年、人家の周辺にまで生息域を拡大してきています。

おもに、沢沿いや湿気の多い場所に生息し、足元から這い登って吸血します。吸血されると出血が止まりにくく、かゆみが長期間残る場合があります。



**被害にあったら...**慌てずにヤマビルを引き離し、絆創膏などで止血します。かゆみが残る場合は、抗ヒスタミン剤軟膏を塗ります。

**被害を防ぐには...**ヤマビルを寄せつけない忌避剤を衣服や靴に塗ってください。

ヤマビルや忌避剤に関する情報は森林整備課のホームページでご覧いただけます。

<http://www.city.akita.akita.jp/city/ag/fr/hiru.htm>

問い合わせ 森林整備課tel(866)2117

好発進!  
4月は目標  
達成です!



## 中間報告!

4月末現在の環境貯金は  
171万1千円

今年度も始まりました環境貯金箱作戦。4月の家庭ごみなどの量は、基準年(平成14年)と比べて1,483<sup>ト</sup>減少し、4月の目標を達成!今年度の目標はごみ減量7,000<sup>ト</sup>。この調子でがんばりましょう。

4月の家庭ごみなどの量

	基準(H14)	目標	実績	基準との比較
4月	12,469 <sup>ト</sup>	11,798 <sup>ト</sup>	10,986 <sup>ト</sup>	△1,483 <sup>ト</sup>

\* 御所野の総合環境センターで焼却・溶融したごみの量(資源化物を除く)

# エコアちゃんの 環境貯金箱作戦

## 4 農業者年金の 現況届けを忘れずに

農業者年金の受給資格を確認する「農業者年金現況届」は、6月30日(木)までに農業委員会事務局(市役所分館3階)・河辺・雄和市民センター(各産

沢の10集落が対象地域として集落協定の認定を受け、各集落の協定に基づいて、水路や農道の維持管理、周辺林地の下刈りなどを共同で行い、農用地の保全に努めています。  
農地面積(10集落合計) 78万3千752<sup>2</sup>m<sup>2</sup>  
交付金額(10集落合計) 627万16円  
問い合わせ  
農村振興課☎(866)2116

## 5 秋田市農業委員会の 委員選挙

任期満了に伴う市農業委員会委員選挙の日程が決まりました。  
立候補予定者説明会は、6月2日(木)午前10時から市役所正庁で行います。  
告示日 7月3日(日)

業班へ提出してください。  
現況届けの用紙は、農業者年金基金から、直接、農業者年金の受給権者へ送付されています。  
問い合わせ  
農業委員会事務局☎(866)2270  
河辺市民センター☎(882)5161  
雄和市民センター☎(886)5565

## 6 ごみの野外焼却は 禁止されています

ごみを庭先などで燃やすと、煙や悪臭、ダイオキシン類などの有害物質が発生し、近隣の生活環境に悪い影響を与えます。一般家庭から出されるごみは、決められた収集日に集積所へ出しください。  
また、事業所の廃棄物は許可業者に委託するなど適正な処理をしてください。  
問い合わせ 廃棄物対策課  
☎(866)2943

投票日 7月10日(日)  
問い合わせ 市選挙管理委員会事務局  
☎(866)2260

## 今日を知り 明日を導く 国勢調査



## 国勢調査 センサスくん通信

国勢調査ミニ知識

今年は5年に一度の国勢調査の年。このコーナーでは10月の実施まで、知っておきたい国勢調査の情報をお知らせします。

### シンボルマークとセンサスくん



国勢調査のシンボルマークは、この調査に広く親んでもらいたいという趣旨で、昭和45年の国勢調査のときに設けられました。

このマークは、日本列島を「日の丸」の丸の中にイメージしてデザインされたもので、現在使われているものは、昭和47年に復帰した沖縄県も表現しています。

また、国勢調査のイメージキャラクターの「センサスくん」は、“国勢調査の対象となる人は赤ちゃんからお年寄りまで1人の漏れもなく”ということから、赤ちゃんをイメージして誕生しました。

問い合わせ 国勢調査秋田市実施本部  
tel(866)1964(情報政策課内)

今日は、市県民税第1期の納期...納期限は6月30日(木)。市税の納付には口座振替が便利です。ぜひご利用ください。納税課tel(866)2059



## 投票日は6月19日(日)



投票時間 午前7時～午後8時 (河辺・雄和地域は午後7時まで)

問い合わせ 秋田市選挙管理委員会事務局tel(866)2260

### 投票できるかた

昭和60年6月20日以前に生まれ、平成17年3月11日までに秋田市に住民登録をして、引き続き3か月以上市内に住んでいるかた

6月4日以降に、秋田市内で転居の届出をしたかたは、転居前の住所地の投票所で投票することになります。

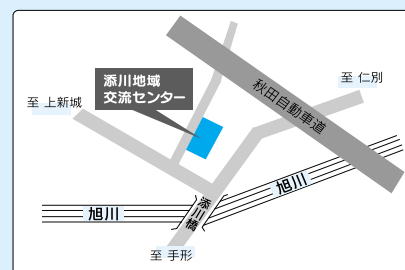
### 投票所入場券

選挙の告示日(6月12日)の前に、投票所入場券を郵送します。投票所入場券をなくしても投票所で再発行できますので、受け付けでお話ください。また、点字投票、代理投票もできますので、ご相談ください

### 投票所が変わります

6月19日(日)の秋田市長選挙から、これまで「添川公民館」で投票していたかたの投票所が「添川地域交流センター」に変わります。

投票所は投票所入場券でお確かめください。



## 市内8か所から選べます 期日前投票

6月13日(月)から18日(土)まで

期日前投票ができるのは市内8か所。「投票日はちょっと都合が...」というかたは、お仕事やドライブの途中など、新しい投票所を体験してみたいかたは、



### 投票所と投票時間

市役所分館4階 土崎支所 新屋支所  
河辺市民センター 雄和市民センター  
午前8時30分～午後8時

秋田駅西口2階ぼぼろーど  
午前9時～午後8時

岩見三内連絡所 大正寺連絡所  
午前8時30分～午後5時



### 宣誓書に記入を

投票の際、「宣誓書」に記入していただきます。投票所入場券の裏面に「宣誓書」を印刷していますので、あらかじめ記入してお持ちいただければ、受け付けが簡単に済みます。



### 入院中は?

県選挙管理委員会から指定されている病院や老人ホームなどに入院または入所中の場合は、その指定されている施設で不在者投票ができますので、各施設の事務局にお申し出ください。

### 仕事で不在だったら?

仕事の都合などで、他の市町村に滞在しているかたは、秋田市選挙管理委員会に投票用紙を請求して、滞在先の選挙管理委員会では不在者投票することができます。請求する用紙「宣誓書」は、各市町村の選挙管理委員会にもありますので、記載のうえ、秋田市選挙管理委員会に送ってください。

市選管のホームページからも入手できます。  
<http://www.city.akita.akita.jp/city/coel/>

### 郵便等による不在者投票

身体障害者手帳または戦傷病者手帳をお持ちで、一定の障害のあるかた、もしくは介護保険の「要介護5」のかたが対象です。自宅などで投票用紙に記載して、郵送により不在者投票することができます。あらかじめ届け出が必要ですので、希望するかたはお早めに秋田市選挙管理委員会へご連絡ください。

また、郵便などによる不在者投票は自書が原則ですが、要件により、代理人に書いてもらうこともできます。詳しくは秋田市選挙管理委員会へお問い合わせください。



このコーナーでは、みんなが健康で元気に過ごすために必要な、ドクターからのちょっとしたアドバイスを紹介します。



今月のドクター  
添野武彦 先生  
(市立秋田総合病院 副院長)

## 家庭での食中毒の予防

毎年、梅雨の季節、少し蒸し暑くなる6月ころから食中毒のニュースが時々飛び込んできます。例年のことなので簡単に予防できそうなものですが、そこは人間の悲しさ。すぐに前例を忘れてしまったり、自分は大丈夫という油断から食中毒は起こってしまいます。

### 犯人は細菌。これからが要注意！

多くの場合、食中毒は細菌や細菌の毒素、またはウイルス(ノロウイルス)で食品が汚染されたために発生します。なお、お断りしますが、腐敗や発酵とは異なり、食品には外見的にまったく異常は見られません。

食中毒の中には腸チフスやO157など、少数の細菌でも体内で増殖し、発症する例外的なものもありますが、多くの場合、1ml中に100万個以上という非常に多数の細菌が増殖したものを食べたときに発症します。夏に多い食中毒の原因である腸炎ビブリオに代表されるように、細菌の多くは高温多湿の条件下で増えますので、これからの季節、注意が必要になります。

### 予防の決め手は「手」



食品の汚染の原因は、何と言っても「手」を介してのことが多いのです。つまり、「細菌に汚染されたものに手指が触れる(用便後、履き物、衣服、容器、水道のカランなど)」「手指汚染」「食品に触る」「食品の中での細菌の増殖」という順で汚染が拡がり、食中毒になるのです。

そこで、この予防のためには、石けんでよく手を洗うことが重要となります。家庭でも爪の周り、指の間などは念入りに洗い、手首よりも少しひじ寄りまで洗うことが原則となります。せっかく愛情を込めた「おにぎり」を作っても、細菌まで一緒に握り込めることがないようにしましょう。また、もしも手に傷や手荒れがあるときには、使い捨てのプラスチック手袋を使ってください。しかし、手袋の中では汗をかき細菌が増えますので、手袋に穴があいているのは論外ですが、過信しないことが大切です。

このほか、調理器具、調理環境の清潔保持や、食材を加熱するなど適切に扱うことは言うまでもありませんが、手の清潔が食中毒予防の決め手であることを忘れずに、おいしく食事を楽しんでください。

## 介護サービスの利用料軽減

介護保険課tel(866)2069

### 訪問介護の利用料軽減

(障害者ホームヘルプサービス利用者)



介護保険で障害者ホームヘルプサービス(訪問介護)を利用しているかたで、下記に該当する場合、通常10分の利用者負担額が3分に減額されます。

対象

生計中心者が所得税非課税で、65歳の年齢到達前の1年間に障害者施策による訪問介護の利用実績があるかた、または特定疾病により要支援・要介護認定を受けた40～64歳のかた

申請と利用

申請書と課税状況の調査への同意書を介護保険課窓口へ提出してください。同意書には印鑑が必要です。後日、審査のうえ承認・不承認の結果をお知らせします。承認されたかたには「認定証」をお送りしますので、ホームヘルプサービスを利用するときは、必ず事前にケアマネジャーとホームヘルパーに提示してください

障害者ホームヘルプサービスの利用者に対する軽減措置の来年度以降の取り扱いについては、引き続き国で検討中です。

### 社会福祉法人が提供する 介護サービスの利用料軽減



下記の対象になるかたは、市に申請のあった社会福祉法人が提供している介護サービスの利用料が2分の1に軽減されます。

軽減される費用 **ホームヘルパー** 利用者負担額 **デイサービス・ショートステイ** 利用者負担額、食事材料費、日常生活費 **特別養護老人ホーム** 利用者負担額、食事代、日常生活費

対象

市民税非課税世帯の老齢福祉年金受給者(生活保護受給者を除く) 介護保険料第2段階で境界層(低所得ながら生活保護を必要としないかた)に該当するかた

申請と利用

のかたは介護保険課にある申請書と同意書、のかたは申請書と境界層証明書(保護第一・第二課で発行)を介護保険課へ提出してください。該当者には後日、「確認証」を発行します。サービスを利用するときに提示してください

現在、「訪問介護利用者負担額減額認定証」または「社会福祉法人利用者負担軽減確認証」をお持ちのかたは、6月30日(木)で期限が切れますので、再度、申請が必要となります。

# 上 上下水道局だより 下 水道の広場

平成17年4月1日から、水道局と下水道部が統合し「上下水道局」として新しくスタートしました。この統合によって、水道と下水道に関する取り扱い窓口が一つになり、迅速な対応ができるようになりました。今後も、業務の効率化をはかりながら、より一層の市民サービス向上に努めてまいりますので、皆さまのご理解とご協力をお願いします。

## 平成17年度 上下水道事業

## 予算の あらまし

上下水道事業は、皆さまからいただいている水道料金と下水道使用料をおもな収入として運営しています。安全な水を安定してお届けし、使った水を適切に処理して自然に帰すという「水循環」の中で、良質なサービスを提供できるよう、平成17年度はさまざまな事業を予定しています。

## 水道事業

### 平成17年度のおもな事業

#### 安定給水確保のための事業

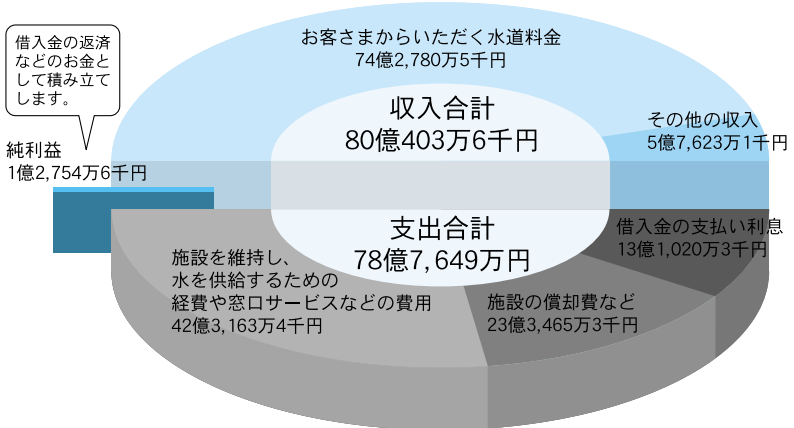
- 古くなった配水管を交換したり、水の出が悪い地区に新たに配水管を整備します。これに合わせ、鉛製給水管の取り替えも行います。また、より災害に強く安定した給水を確保するため、引き続き「配水ブロック化推進事業( )」を進めます。

#### 配水ブロック化推進事業

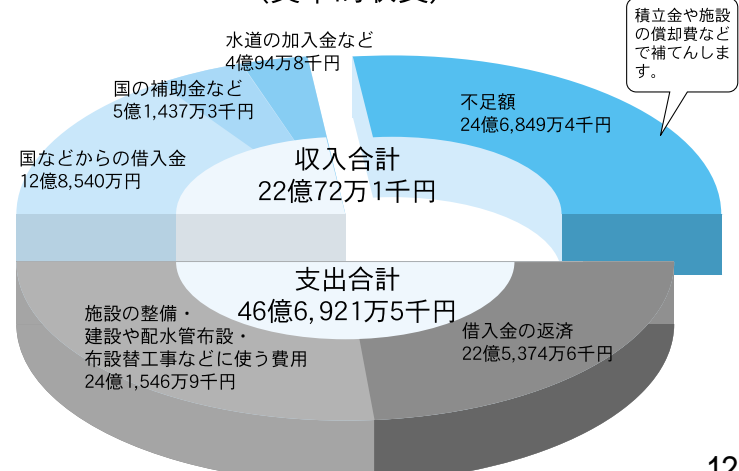
市内に毛細血管のように埋設されている配水管網を、配水管の交換や新設、バルブの設置などにより、いくつかのブロックに区切ることによって、水圧、水量、水質など配水状況をブロックごとに把握し、漏水場所の迅速な復旧や断水範囲を最小にすることを可能にするもの。

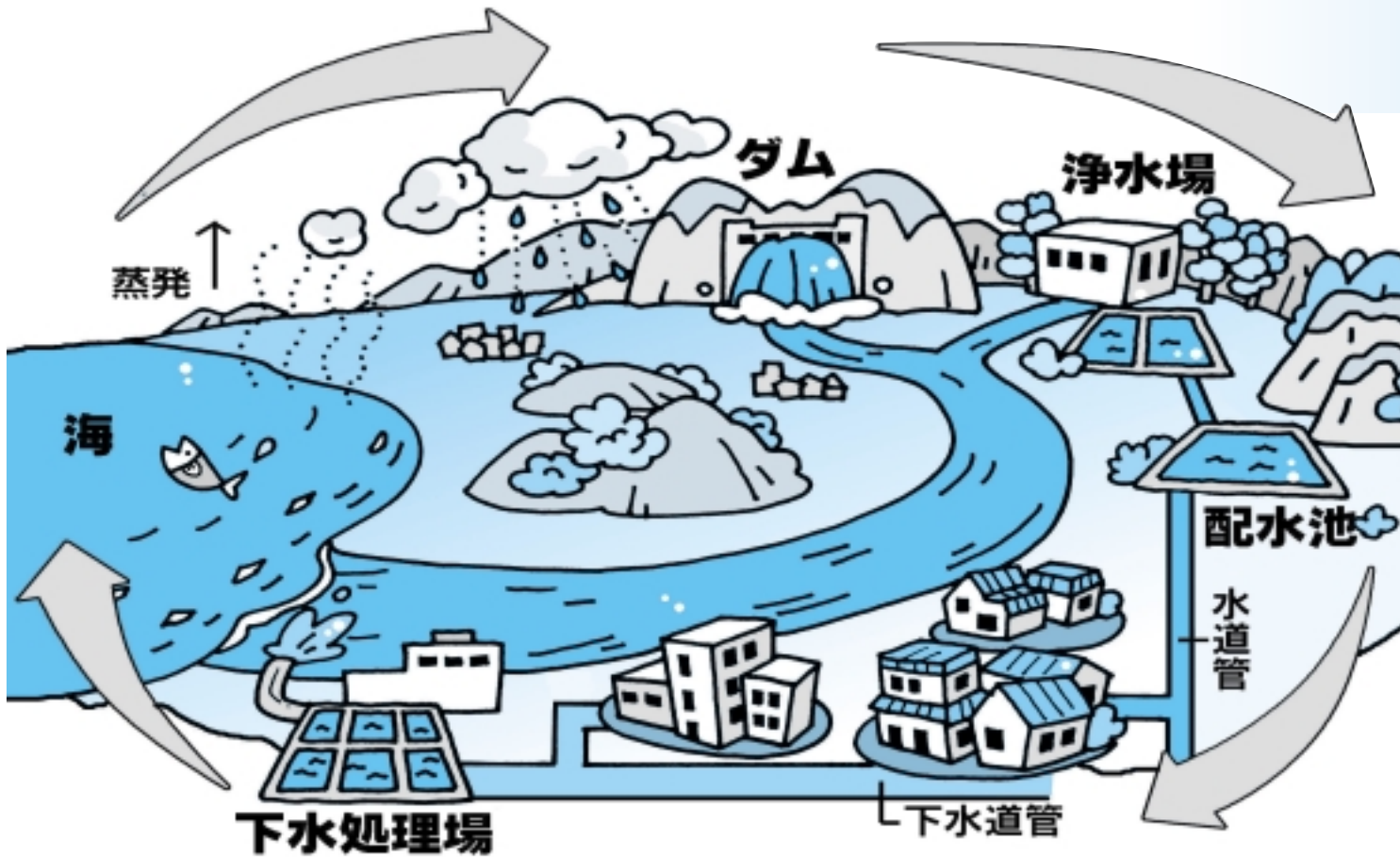
- 浄水場や配水幹線など水道事業を支える重要な施設を整備します。
- 老朽化した河辺岩見三内地区の5つの簡易水道を1つに統合し整備します。

水道水をつくり皆さまへお届けするための予算 (収益的収支)

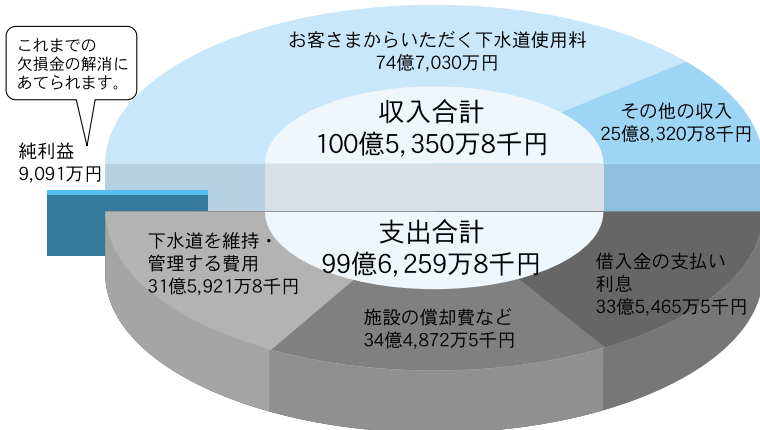


水道施設を整備するための予算 (資本的収支)

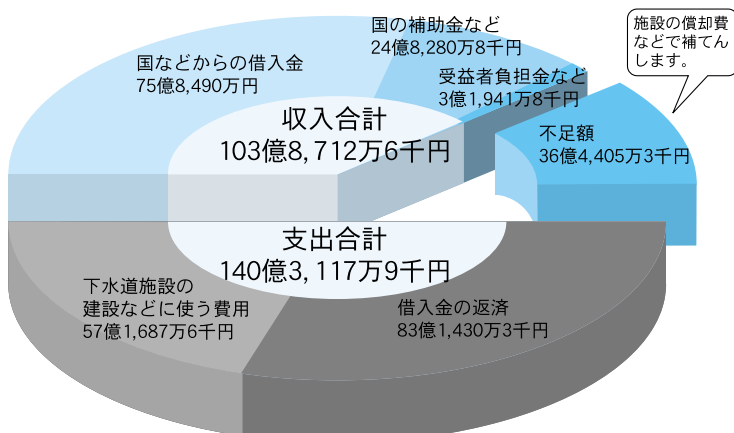




使った水をきれいにし川へ帰すための予算  
(収益的収支)



下水道施設を整備するための予算  
(資本的収支)



## 下水道事業

平成17年度のおもな事業

生活環境改善のための事業

- 1 衛生的な生活を送るため、トイレや台所などからの生活排水を処理場まで送る「汚水管」や、雨水による浸水を防ぐための「雨水管」を整備します。
- 2 ポンプ場や終末処理場など下水道事業を支える重要な施設を整備します。
- 3 古くなった下水道管の交換や、補強を行います。

# 第47回 水道週間

## 6 / 1 7

水道水 まちのすみまで 未来まで

6月1日から7日までの1週間は「水道週間」です。この期間は、日ごろ何気なく使っている水道について理解を深めていただくため、水道関係者が連帯して広報活動などの運動を全国一斉に実施しています。今年で47回目となる水道週間は、「水道水 まちのすみまで 未来まで」をスローガンに、全国各地でさまざまなイベントが行われます。秋田市上下水道局では、6月4日の水道ふれあいフェアや給水装置の無料点検、水道に関するポスター展を行います。

## 水道ふれあいフェア ➔ 5 ページ

と き：6月4日(土) 午前10時～午後3時

ところ：アゴラ広場

今年の水道ふれあいフェアは、「水をめぐる暮らしと環境」をテーマに環境部が主催する「環境展」と合同で開催します。

イベントの内容については、5ページをご覧ください。

## 給水装置の無料点検

6月8日(水)から17日(金)までの平日、一般家庭を対象に、じゃ口や水抜き栓などの点検を無料で行います。なお、点検は、上下水道局が依頼した業者が無料で行いますが、点検後に修理が必要となった場合は、お客さまから別途業者へ依頼していただくことになります。(修理は有料です)

点検期間：6月8日(水)から17日(金)までの平日

申し込み：6月1日(水)から7日(火)までの平日

午前8時30分～午後5時15分

上下水道局お客様センター tel(8 2 3)8 4 3 1

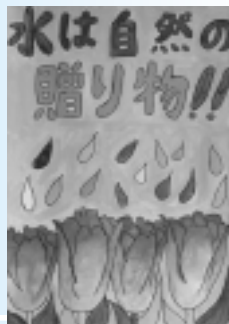
## 水に関するポスター展

市内の小学校4年生以上の子どもたちが描いた「水」「水道」をテーマにしたポスターを展示します。

と き：6月2日(木)から7日(火)まで

ところ：秋田ニューシティビル

1階インナープラザ(大町二丁目)



平成16年度  
小学生が描いた「水に関するポスター」  
最優秀賞 金足東小学校 佐藤洋平さん

平成16年度 水道水の水質検査

安全で良質な水道水をお届けします

平成16年4月1日から、水質基準項目が46項目から50項目に増えるなど、法律が大幅に改正されました。上下水道局では、この新しい法律に基づいて水質検査を行っています。

平成16年度は、市内30か所(秋田地区13か所、河辺地区9か所、雄和地区8か所)の給水栓水で水道水の水質検査を行った結果、全ての項目が基準に適合していました。

平成16年度の水質検査はこのように行いました。  
**毎日行う検査**

色、濁り、消毒の残留効果に関する検査を実施しました。

**おおむね1か月に1回以上行う検査**  
水質基準50項目のうち省略できない9項目を検査しました。

**おおむね3か月に1回以上行う検査**  
水質基準50項目を検査しました。

ほかに、水質管理目標設定項目については年1回、農薬類については年4回検査しました。

また、水質に関するよりきめ細かな情報を提供するために、平成17年度水質検査計画を策定し、下記のホームページで皆さまにお知らせしています。

漏水調査を行います  
ご協力ください



上下水道局では6月上旬から10月下旬まで、左記の地域で道路や宅地内の漏水調査を行います。宅地内にある給水装置などの調査のため、左記の調査委託会社をご家庭に伺った際は、ご協力をお願いします。

【調査地域】 旭南・大町・榎山・南通・千秋・中通・新屋・下北手・手形山・手形・新藤田・添川・外旭川・牛島西・牛島南・大住・仁井田（大野・福島・二ツ屋除く）・泉（北・南・中央・登木除く）・蛇野・広面字推子・字赤沼・字昼寝

【調査委託会社】 フジ地中情報(株)東北支店  
問い合わせ 維持管理課水道漏水防止係  
tel(823)8433

上下水道局の関係者を装った不審者の情報が寄せられています。上下水道局が委託した調査員は、上下水道事業管理者が発行した身分証明書を携帯して作業を行います。作業内容にご不明な点がありましたらお問い合わせください。

なお、この調査に伴い、調査手数料の請求や給水器具を販売することはありません。

水道メーター検針に関する  
問い合わせ先が変わります

上下水道局では、水道のメーター検針業務（河辺・雄和地区を除く）を左記の事業者に委託します。これにともない、平成17年6月から検針に関するお問い合わせ先が次のとおり変更となります。

検針に関する問い合わせ

秋田管工事業協同組合

〒010 1652 秋田市山王臨海町3 18

〒010 896 4561

FAX(824)5710

その他の問い合わせ

上下水道局 お客様センター

〒010 823 8431

FAX(865)3920

検針にご協力ください  
メーターの上に物を置かないで！



水道のメーターボックスの上に植木鉢やバイク・自動車などが置かれていますと、メーターの検針ができない場合があります。メーターボックスの上には物を置かないように、ご協力ください。



秋田市水道100周年  
記念ロゴマーク

市民の暮らしを支えてまもなく100年

水道100周年の

『記念ロゴマーク』が

できました

秋田市の水道事業は、平成19年10月に100歳の誕生日をむかえます。

上下水道局では、水道100周年を多くの市民に知ってもらうため、このたび記念ロゴマークを作りました。

このロゴマークは、秋田公立美術工芸短期大学産業デザイン学科（平成17年3月卒業）の高橋美穂子さんにデザインしていただいたもので、人と水の関わりを「100」で表しています。

ロゴマークは、平成19年の水道100周年に向けたPR活動に活用していきます。

水道・下水道についてのご相談・お問い合わせは、上下水道局お客様センター tel(823)8431

「上下水道の広場」では皆さまからの、ご意見・ご感想・ご質問などをお待ちしています。

宛先 / 〒010-0945 秋田市川尻みよし町14-8 上下水道局総務課企画情報係 tel(823)8434 FAX(824)7414

Eメール ro-wtmn@city.akita.akita.jp

また、上下水道局ホームページでは水道と下水道に関するさまざまな情報を閲覧できますので、ご利用ください。

<http://www.city.akita.akita.jp/city/ws>

# よい歯のコンクール入賞者決定!



5月14日、市保健センターで母と子のよい歯のコンクールが開かれました。対象となったのは、平成16年度に3歳児健康診査を受けた2,553人の中から、むし歯のなかった親子10組。優秀賞を受賞した加藤圭さん・伊織さんと、優良賞の中で特に優秀だった竹内由起さん・綾菜さんの2組は、秋田市代表として6月5日(日)に行われる県のコンクールに出場します。

**優秀賞** 加藤圭・伊織

**優良賞** 松橋京子・陸 佐藤深雪・奏 森田優子・結風  
佐藤美幸・優衣 竹内由起・綾菜 原田貴子・拓武  
鈴木靖子・美琴 鷲見三佳・るい 佐藤ルミ・里香

(敬称略)

ください。直接会場へどうぞ。

**川口保育所**tel(832)4582 ▶ 6月16日(木)、川口街区公園

**川尻保育所**tel(823)3254 ▶ 6月16日(木)、七夕野公園

**牛島保育所**tel(832)3045 ▶ 6月16日(木)、牛島兎谷地第三児童遊園地

**保戸野保育所**tel(823)6928 ▶ 6月16日(木)、山王第二街区公園

**泉保育所**tel(823)1626 ▶ 6月21日(火)、秋操近隣公園

**寺内保育所**tel(863)6253 ▶ 6月23日(木)、油田街区公園

**土崎保育所**tel(845)1571 ▶ 6月23日(木)、琴平第一街区公園

**港北保育所**tel(845)7166 ▶ 6月23日(木)、生協公園

**こんにちは赤ちゃんルーム** 6月21日(火)、寺内保育所と河辺中央保育所の0歳児室で保育体験。離乳食の試食会もあります。申し込みは6月6日(月)から各保育所へ。

寺内保育所tel(863)6253  
河辺中央保育所tel(882)3056

## こんにちは広場に来てね!

子育て相談員が、地域の「親子のつどい」を訪問します。自家用車での来場はご遠慮ください。子ども未来センターtel(887)5340  
築山児童センター ▶ 6月10日(金)午前10時～ 河辺総合福祉交流センター ▶ 6月14日(火)午前10時～ 港北児童センター ▶ 6月17日(金)午前10

時30分～ 飯島児童センター ▶ 6月21日(火)午前10時30分～

## 北・ら・らキッズ

就園前のお子さんとお母さんが対象です。6月7日(火)午前10時～正午、北部公民館で。親子でスキップ体操。参加無料。直接会場へどうぞ。tel(873)4839

## ママとベビのうきうきスイミング

6か月から3歳までのお子さんとお母さんが対象です。先着20組。とき / 6月16日(木)午前10時～11時 ところ / ザ・ブーン 受講料 / 1組1,050円(入館料込み)

申し込み 6月13日(月)まで  
ザ・ブーンtel(827)2301

## 育児サークルへどうぞ

**ダリアエンジェルクラブ** ▶ 毎週金曜日午前10時から、雄和公民館。代表の佐々木さんtel(886)2028

**このゆびとまれ!** ▶ 6月7日(火)・21日(火)午前10時～正午、明德児童センター。明德地区主任児童委員の奥山さんtel(835)0674

**さくらっクラブ** ▶ 6月10日(金)午前10時～正午、桜児童センター。桜地区主任児童委員の三浦さんtel(835)7307

**ぱっけの会** ▶ 3B体操。6月12日(日)午前10時～正午、遊学舎。参加料300円。先着50組。申し込み



## 子どものむし歯は2歳ごろから増加!

秋田市の1歳6か月児で、むし歯のある子どもの割合は5.2%ですが、3歳児では急激に増えて42.9%と、全国の31.4%を大きく上回っています。

良い歯みがき習慣を身に付け、定期的に歯科を受診して、むし歯を予防しましょう。

### むし歯予防のポイント

おやつは1日1～2回程度、時間と量を決めて食後はきちんと歯みがきを。小学校低学年までは、保護者の仕上げみがきも忘れずに夜の歯みがき後は水かお茶だけにしましょう

次の歯科健康診査は無料です。  
忘れずに受診しましょう!

**2歳児歯科健康診査** ... 2歳の誕生日から2歳2か月になる前日までのお子さんが対象です。

**妊婦歯科健康診査** ... 妊婦さんが対象です。

問い合わせ 保健予防課tel(883)1174

はNPO法人子育て・高齢者介護サポートばっけの会の松村さんへ。tel(834)4733

**ほっぺの会** ▶ 6月14日(火)午前10時～正午、仁井田児童館。仁井田地区主任児童委員の田近さんtel(839)5002

**ちびっ子の集い** ▶ 6月15日(水)午前10時～11時30分、茨島コミセン。先着30組。申し込みは6月7日(火)まで旭南地区主任児童委員の石岡さんtel(865)3339

**牛島っ子** ▶ 七夕飾り作り。6月15日(水)午前10時～11時30分、南部公民館。牛島地区主任児童委員の宮田さんtel(833)0447

**あおぞらキッズ** ▶ 6月19日(日)午前10時～11時30分、外旭川児童センター。外旭川民児協の児玉さんtel(868)1265

## ひとり親家庭に保育料を援助

市では次のかたを対象に保育料を援助しています。対象となるかたは、6月1日(水)から10日(金)までに手続きをしてください。

対象 / 就労などにより、お子さんを幼稚園や保育所などに入所させ、保育料を納めているひとり親家庭で、平成16年分の所得税が3,000円未満のかた。個人に預けている場合も含まれます

問い合わせ 児童家庭課母子福祉担当tel(866)2094



# 育児

## 乳幼児健康診査

個人通知はしませんので、母子健康手帳別冊をよく読んで受診しましょう。まだお持ちでないかたは、市民課、土崎・新屋支所、市民サービスセンター(アルヴェ1階)、河辺・雄和市民センター、岩見三内・大正寺連絡所へどうぞ。保健予防課tel(883)1172

**4・7・10か月児健康診査** 4・7・10か月になった日から1か月以内のお子さんを対象に、母子健康手帳別冊に記載されている市内の委託医療機関(ひがし稲庭クリニックを除く)で行っています。

**1歳6か月児健康診査** 平成15年12月生まれのお子さんが対象です。河辺・雄和地域は3か月に1回の実施になりますので、下記の対象をご覧ください。混雑を避けるため、右表の地区割りを確認して対象となる日に会場へ。都合が悪く、受診できないかたはご連絡ください。また、2歳未満のお子さんは受診できますので、まだ受けていないかたもご連絡ください。当日は、母子健康手帳と別冊、バスタオルをお持ちください。受付時間は午後零時45分～1時30分。  
**中央地域**▶7月5日(火)、市保健センター **北部地域**▶7月6日(水)、土崎支所3階 **東部・南部**(右表参照)**地域**▶7月7日(木)、アルヴェ4階 **南部**(右表参照)・**西部地域**▶7月12日(火)、市保健センター **雄和地域**(対象...平成15年11・12月、16年1月生まれ)▶8月9日(火)、雄和公民館3階 **河辺地域**(対象...平成15年11・12月、16年1月生まれ)▶8月10日(水)、河辺総合福祉交流センター

**3歳児健康診査** 平成14年1月生まれのお子さんが対象です。河辺・雄和地域は3か月に1回の実施になりますので、右記の対象をご覧ください。混雑を避けるため、右表の地区割りを確認して対象となる日に会場へ。都合が悪く、受

診できないかたはご連絡ください。また、4歳未満のお子さんは受診できますので、まだ受けていないかたもご連絡ください。当日は、母子健康手帳別冊にある3歳児健康診査用アンケートと尿検査セット(尿を容器に採って)、母子健康手帳をお持ちください。受付時間は午後零時45分～1時30分。  
**中央地域**▶7月21日(木)、市保健センター **東部・南部**(下表参照)**地域**▶7月26日(火)、アルヴェ4階 **北部地域**▶7月28日(木)、土崎公民館 **南部**(下表参照)・**西部地域**▶7月29日(金)、市保健センター **雄和地域**(対象...平成14年1・2・3月生まれ)▶9月15日(木)、雄和公民館3階  
**河辺地域**(対象...平成14年1・2・3月生まれ)▶9月16日(金)、河辺総合福祉交流センター  
**会場の地区割り**

地域	該当地区
中央	山王、保戸野、八橋、川尻、川元、旭南、旭北、中通、大町、南通、泉、高陽、寺内、千秋
東部	手形、手形山、旭川、新藤田、濁川、仁別、山内、蛇野、添川、柳田、下北手、太平、横森、桜、桜力丘、桜台、大平台、広面、東通
南部①	御所野、上北手、山手台
北部	土崎、將軍野、飯島、港北、外旭川、金足、上新城、下新城
南部②	檀山、牛島、卸町、大住、仁井田、四ツ小屋、御野場
西部	新屋、勝平、茨島、豊岩、下浜、浜田、向浜

アルヴェおよびその周辺には無料駐車場がなく、土崎支所は駐車場が狭いので、この2会場で健診を受けるかたは公共交通機関などをご利用ください。

## 離乳食教室へどうぞ

お子さんの月齢にあった離乳食の進め方、食品の調理法、試食など。筆記用具、母子健康手帳、おしぼりを持って、お子さんと一緒に直接会場へ。受け付けはいつでも開始30分前から。受講無料。

## ワンツーン！元気にエアロビクス

**とき** 6月8日(水)午前10時30分～11時30分  
**ところ** アルヴェ1階音楽交流室D **定員** 30組

3歳前後のお子さんと保護者が対象です。楽しく身体を動かして、ストレスもすっきり解消！ 参加無料。

**申し込み** 子ども未来センターtel(887)5340

## 初期離乳食(生後4～5か月)

6月13日(月)午前10時～11時30分、市保健センターで。栄養士や保健師による個別指導もあります。保健予防課tel(883)1175

## 離乳食教室(生後4～10か月)

6月15日(水)午後1時30分～3時、雄和公民館で。歯のお手入れについても指導。栄養士、保健師、歯科衛生士による個別指導など。雄和市民センターtel(886)5530

## ぱくぱく教室

2歳前後のお子さんの保護者が対象です。6月27日(月)午前10時～11時30分、市保健センターで。幼児食の進め方、食品の調理法、試食。お子さんも一緒にどうぞ。受講無料。定員35人。

**申し込み** 6月7日(火)から保健予防課tel(883)1175

## 市保健所の育児相談

保健師や栄養士が育児などの相談に応じます。6月20日(月)午前10時～午後3時30分、市保健センターで。事前に申し込みが必要です。保健予防課tel(883)1174

## 保育所で遊びませんか

**保育所開放** 0歳～5歳の親子が対象です。時間は午前9時45分～11時。直接各保育所へどうぞ。土崎・泉・河辺中央▶6月14日(火) 岩見三内・戸島▶6月15日(水) 川尻・保戸野・港北・寺内・川添・雄和中央・新波▶6月21日(火) 川口・手形第一▶6月28日(火)

**離乳食試食会** 手形第一保育所で、保育所開放に合わせ、6月28日(火)に実施します。申し込みは6月6日(月)から手形第一保育所へ。tel(834)0766

**青空保育** お子さんを公園で遊ばせながら、お母さん同士、また、保育士と日ごろの悩みなどを話し合いませんか。時間は午前10時10分～10時50分。雨天中止。各公園に駐車場がありませんのでご注意



作家

# 生誕百年記念 石川達三の世界

第1回芥川賞受賞作家である秋田県出身の石川達三は、今年7月2日に生誕百年を迎えます。これを記念して、石川達三生誕百年記念事業実行委員会では、その偉業を広く市民のみなさんに知ってもらうため、学習講座、講演会などを開催します。

この機会に、郷土出身の作家・石川達三の業績にふれてみてはいかがでしょうか。

## 明德館市民文化講座 “ふるさとの文豪”

### 石川達三の世界”

とも受講できるかたが対象です。講師は北条常久・中央図書館明德館館長。受講無料。定員50人。応募多数の場合は抽選。

**とき** 時間は午後2時〜3時30分  
6月18日(土) 6月25日(土)

**ところ** 中央図書館明德館2階研修室

**内容** 「達三の戦前・戦中」「達三の戦後」

**申し込み** 6月7日(火)(当日消印有効)まで、往復はがき(1人1枚)に住所、氏名、電話番号、市民文化講座希望と書いて、〒010 0875 秋田市千秋明德町4 4 中央図書館明德館宛

## 明德館文化講演会 “父を語る”

講師は、石川達三の長男、石川旺さん(上智大学文学部教授)。受講無料。定員150人。応募多数の場合は抽選。

**とき** 7月2日(土)午後2時〜3時30分

**ところ** ジョイナス(千秋明德町)

**申し込み** 6月7日(火)(当日消印有効)まで、往復はがき(1人1枚)に住所、氏名、電話番号、文化講演会希望と書いて、〒010 0875 秋田市千秋明德町4 4 中央図書館明德館宛

市民文化講座と文化講演会の両方を受講希望のかたは、1枚の往復はがきで、「両方受講希望」と明記してください。

## 映画鑑賞会 “人間の壁”(石川達三原作)

鑑賞無料。先着各90人。

**とき** 6月11日(土)午前10時〜と午後2時〜の2回上映

**ところ** 中央図書館明德館2階研修ホール

**申し込み** 6月7日(火)午前9時から中央図書館明德館☎(832)9220、または、直接カウンターへ

## 文学散歩(バスツアー) 石川達三の歴史を訪ねる

時間はいずれも午前9時〜午後5時。定員各40人。参加費には、施設入館料、資料代、昼食代、保険料が含まれます。申し込み、お問い合わせは中央図書館明德館へ。☎(832)9220

### 【県南コース】

**とき** 6月13日(月) **参加費** 3千円

**コース** 明德館 横手市(達三の生家、石坂洋次郎記念館ほか) 角館町(母の生家、平福記念美術館ほか) 明德館

### 【県北コース】

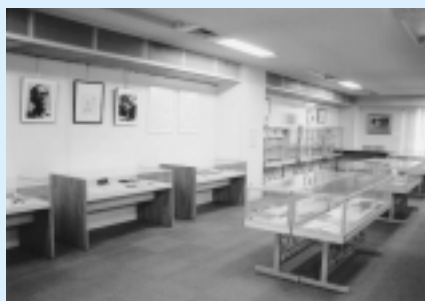
**とき** 6月22日(水) **参加費** 2千800円

**コース** 明德館 鹿角市(石川家菩提寺、父の生家ほか) 明德館

記念事業に関する問い合わせ

石川達三生誕百年記念事業実行委員会  
☎(832)9220(中央図書館明德館内)

石川達三...明治38年、平鹿郡横手町(現横手市)に生まれる。明治45年、秋田市の築山小学校に入学し、幼少期を秋田市で過ごす。秋田の人々をモデルとして登場させた「蒼氓」で、第1回芥川賞を受賞。おもな作品は「生きている兵隊」「風にそよぐ葦」「神坂四郎の犯罪」など。昭和60年逝去。中央図書館明德館には、関連する資料などを展示した「郷土文学館 石川達三記念室」があります。



石川達三記念室



「蒼氓」

## 石川達三 生誕百年記念特別資料展

6月18日(土) 7月3日(日)

午前9時〜午後7時(土・日曜日は5時まで)

6月20日(月)・27日(月)・30日(木)は休館日

明德館2階研修ホール、石川達三記念室

明德館所蔵の石川達三の肉筆原稿、遺品、書簡、書籍、写真などを展示します。入場無料。



# へそまつり

6月5日(日) 午前10時～午後3時30分

へそ公園 河辺岩見字鵜養

問い合わせ へそまつり実行委員会  
tel(883)2466

河辺せせらぎウォーク 午前9時～

参加者を当日午前8時～8時30分に会場  
受け付けます。参加費500円(中学生以下無料)。

子どもみこし 午前10時20分～

へその緒奉納(へそ神社) 午前11時10分～  
奉納を希望するかたは、当日午前9時30分～9  
時50分に会場を受け付けます。永代保管料3千  
円

へそラーメン早食い大会 正午～

参加者を当日午前10時20分～11時20分、会場  
で受け付けます。

へそおどりコンテスト 午後1時～

バスあんない(秋田中央交通 大川反車庫始発)

【岩見三内線】長崎屋発(7:45) 秋田駅西口発  
(7:57) 和田駅発(8:41) へそ公園着(9:20)

【太平線】長崎屋発(8:10) 秋田駅西口発  
(8:22) 大学病院発(8:34) 岩見三内着会場  
まで無料バスに乗り換え) へそ公園着(9:30)

【県庁市役所発(8:49) 秋田駅西口発(9:00) 大学病院発(9:12) 岩見三内着(会場ま

で無料バスに乗り換え) へそ公園着(10:10)

帰りのバス時間は、会場本部でご確認ください。



石井露月

俳人 石井露月 顕彰

全国俳句大会・秋田市短詩型大会

## 俳句、短歌、詩を募集

雄和出身の俳人・石井露月の功績を県内外に広く知らせるため、9月18日(日)、雄和体育館で「石井露月顕彰 全国俳句大会・秋田市短詩型大会」を行います。これに先立ち、俳句、短歌、詩の作品を募集します。いずれも一般の部と小・中・高校生の部があります。投稿無料。みなさんの投稿をお待ちしています。

**俳句** 1人2句まで。小・中・高校生は1人1句。所定の申込用紙がありますのでお問い合わせください

**短歌** 1人2首まで。小・中・高校生は1人1首。所定の申込用紙がありますのでお問い合わせください

**詩** 1人1編。400字詰め原稿用紙2枚以内で

7月8日(金)(当日消印有効)まで、作品を下記の宛先までお送りください。なお、作品集を希望されるかたは、A4サイズの書類が入る返信用封筒(住所、氏名を記入のうえ240円分の切手を貼って)を同封してください。

〒010-1223 秋田市雄和妙法字上大部48-1 雄和公民館「石井露月顕彰 全国俳句大会・秋田市短詩型大会係」宛 tel(886)5585



## 秋田長持唄 全国大会 出場者募集



昨年の大会から

7月17日(日)、雄和体育館で行われる「第11回秋田長持唄全国大会」の出場者を募集します。

少年少女の部(4歳～中学生)、一般の部(15歳以上)、熟年の部(65歳以上)の3部門で競います。申込締切は6月17日(金)。なお、大会運営に協力していただけるスタッフも募集中です。詳しくはお問い合わせください。

**参加料** 一般・熟年の部 ▶ 2,000円 少年少女の部 ▶ 無料  
**定員** 一般の部 ▶ 先着100人 熟年の部 ▶ 先着50人

**申し込み** 所定の申込用紙がありますので、秋田長持唄全国大会実行委員会事務局にご請求ください。  
**問い合わせ** 秋田長持唄全国大会実行委員会事務局  
tel(886)2621(河辺雄和商工会雄和支所内)

秋田長持唄...雄和の旧戸米川村や旧種平村で唄われていた「たんす担ぎ」という唄を、昭和30年代、雄和出身の民謡歌手・長谷川久子さんがアレンジして唄ったのが始まりです。

# アートスクール ももさだ

いずれも初心者対象です。会場は秋田公立美術工芸短期大学のアトリエももさだ。応募者多数の場合は抽選となります。

時間 ▶ 午後1時～4時 ▶ 午後7時～9時

講座内容	開催日	定員	受講料
① 絵画 はじめてのデッサン	6月18日(土)・19日(日)	5人	5,000円
② 木工 木のペーパーナイフを作る	6月22日(水)・29日(水)、 7月6日(水)・13日(水)・20日(水)	6人	4,000円
③ 木工 木のサラダサーバーを作る	7月2日(土)・9日(土)・16日(土)・ 23日(土)・30日(土)	6人	7,000円
④ 陶芸 手びねりで器をつくる	6月24日(金)、7月1日(金)	5人	3,000円
⑤ 織物 テーブルウェアを織る	6月24日(金)、7月1日(金)・8日(金)・ 15日(金)・22日(金)・29日(金)	5人	8,000円

各講座初日の7日前までに電話で美術工芸短大開放センターアトリエももさだへお申し込みください。  
tel(888)8137(月曜を除く午前9時～午後4時)  
定員に満たない講座は開催しない場合があります。

申し込み

# 健康 はつらつ情報

## マタニティビクス教室

妊娠14～36週目のかたが対象です。受講料4,800円。途中入講も可。とき/6月3日(金)から24日(金)までに4回、午後1時15分～3時 ところ/サンライフ秋田 定員/先着20人 申し込み サンライフ秋田 tel(863)1391

## ザ・ブーン<sup>けんこうこうざ</sup>の健康講座

アクアビクス、水中歩行、水泳、エアロビクス、健康体操など。6月1日(水)から7月22日(金)までの毎週月・火・水・金、仁別のザ・ブーンで。全日程何回でも受講可能なフリーコース(5,250円)と一日コース(1,050円)があります。入館料は別に必要。申し込み クアドームザ・ブーン tel(827)2301

## 成人<sup>せいじんしか</sup>歯科相談

歯周病、むし歯など、歯の健康について歯科衛生士が相談に応じます。6月20日(月)午前9時30分～正午、市保健センターで。電話で保健予防課へ予約してください。tel(883)1174

## 心<sup>こころ</sup>の健康相談

医師が心の健康相談に応じます。ご家族からの相談も受け付けます。事前にお申し込みください。とき/毎月第1・第3木曜日午後1時30分～4時 ところ/市保健所 申し込み 健康管理課精神保健担当 tel(883)1180

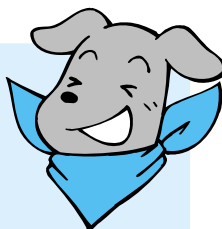
## 賢い患者<sup>かんじゃ</sup>になるために

患者と医師のよい関係をつくるための講演。テーマは「在宅療養の実態」。資料代300円。直接会場へどうぞ。とき/6月12日(日)午後1時30分～3時30分 ところ/サンパル秋田 問い合わせ NPO法人あきたパートナーシップtel080-5566-6238

## 鍼<sup>はり</sup>・マッサージ<sup>むりょうほうし</sup>の無料奉仕

50歳以上のかたが対象です。手ぬぐいを持って、直接会場へどうぞ。とき/6月12日(日)午前10時～午後2時 ところ/上新城の上五十丁多目的生活センター(真山神社そば) 問い合わせ 市視覚障害者協会事務局の照井さんtel(868)3962

# ワンちゃんと一緒に学ぼう 家庭犬のしつけ方教室



6月25日(土)午前9時～正午  
秋田市保健所(八橋南一丁目)

市内にお住まいのかたが対象です。犬と一緒に、飼い主さんだけでも参加OK。家庭犬としてのしつけ方、接し方の実技指導など。飼い方や犬の問題行動でお困りのかたはぜひご参加を。犬の登録と狂犬病予防注射を済ませて来てください。

はがきの記入例

〒010-0976 秋田市八橋南一丁目8-3 秋田市保健所衛生検査課 家庭犬のしつけ方教室 係	〒010-0976 秋田市八橋南一丁目8-3 秋田市保健所衛生検査課 家庭犬のしつけ方教室 係	何もしないでください
〒000-0000 住所と氏名を 記入してください	〒000-0000 住所と氏名を 記入してください	1 申し込まれるかた ① 住所 ② 氏名 ③ 電話番号 2 参加希望人数 3 犬の同伴の有無 4 犬の登録番号 5 平成17年度狂犬病 予防注射済票番号 6 犬を飼ううえでの 相談など

定員 犬▶先着30匹  
飼い主▶定員なし

申し込み 右の記入例を参考に、往復はがきでどうぞ

問い合わせ 衛生検査課 tel(883)1182

# りんご園の オーナーに なりませんか



上新城五十丁の市民観光りんご園で、「ふじ」100本、「王林」50本、「千秋」50本のオーナーを募集します(先着順)。10月～11月ごろ、1本の木から100個程度の収穫があります。木の管理は果樹園の所有者が行います。

年間契約料 ふじ... 1本9,000円、王林・千秋... 1本7,000円

申し込み

電話かはがきで、希望する品種名、本数、郵便番号、住所、氏名、電話番号を、7月30日(土)まで、〒010-0948 秋田市飯島西袋一丁目2-1 JA新あきた北営農センターへ。  
tel0120-940-173(フリーダイヤル)



# 催し物

## AL VE de ヨルカイギ

こんなイベントあったらいいな！  
まちのにぎわい創出イベントについて、  
バンド博覧会実行メンバーとワークシ  
ョップ。参加無料。先着20人。  
とき / 6月18日(土)午後6時～8時30分  
ところ / アルヴェ音楽交流室D  
申し込み 6月16日(木)まで市民交流  
サロンtel(887)5312

## あきたスポレク祭へどうぞ

ゲームやマツケンサンバなどで楽し  
く身体を動かしましょう。男女問わず  
参加できます。参加費500円(保険料含  
む)。内ばきをお持ちください。  
とき / 7月5日(火)午前10時～午後3時  
ところ / 市立体育館  
申し込み 秋田市女性のスポーツ愛  
好者連絡協議会tel(883)1133

## 新屋地区スクールコンサート

交通安全推進事業。日新小、秋田西  
中、新屋高による演奏会。6月5日(日)  
午後1時～4時、美術工芸短大で。入  
場無料。  
問い合わせ 同コンサート実行委員  
長の工藤さんtel(828)3327

## 愛の芸能祭

舞踊、民謡など。6月12日(日)正午(開  
演)から、県民会館で。入場料1,000円。  
収益金は奉仕活動などに使わせていた  
だきます。詳しくは秋田県赤十字芸能  
奉仕団事務局の高橋さんtel(828)3198

## 茶の湯講演会

遠州茶道宗家13世家元の小堀宗実さ  
んが「茶の湯の取り合わせ」をテーマ  
に講演します。6月5日(日)午前10時30  
分～正午、アルヴェの多目的ホールで。  
入場無料。講演会の後、茶会(有料)も。  
問い合わせ 茶道遠州流秋田支部の  
小原さんtel(823)0851

個人向け  
施設見学会

テーマ

# 大人のための 動物園探訪



大人のかたが対象です。未成年のかたはご遠  
慮ください(親子連れも不可)。定員は両日とも20  
人で、定員を超えた場合は抽選となります。参  
加無料ですが、入園料500円が必要です。

とき 6月23日(木)・30日(木) 両日とも  
午後1時～4時30分

コース JR秋田駅の秋田市観光案内所(新幹線改札口前)に集合  
大森山動物園 秋田駅西口で解散

申し込み 往復はがきに、見学希望日、住所、氏名(1通2人まで。2人の名  
前を書いて)、年齢、電話番号を書いて、6月10日(金)(必着)まで、  
〒010-8560 秋田市山王一丁目1-1 秋田市役所市民相談室。電子  
メールでの申し込みは、件名を「施設見学申し込み」として、  
request@mail.city.akita.akita.jp へ。電話では受け付けません

問い合わせ 市民相談室tel(866)2039

## 秋田県障害者 スポーツ大会

# 参加者募集！

9月10日(土)に行われる秋田県障害者スポーツ大会の参加者を募集  
します。競技内容と会場は下記のとおりです。ぜひご参加ください。

競技内容と会場  
陸上競技▶県立中央公園県営陸上競技場▶卓球 県勤労身体障害  
者スポーツセンター▶水泳 県立総合プール サウンドテーブル  
テニス▶県心身障害者総合福祉センター▶アーチェリー 県勤労  
身体障害者スポーツセンターグラウンド ボウリング▶ジョイフ  
ルシティ男鹿JCポウル フライングディスク▶県立中央公園県  
営球技場 ソフトバレーボール▶県立体育館

詳しくは、県障害者スポーツ大会実行委員会事務局へ。tel・ファクス(864)2750

### 参加資格(年齢は平成17年4月1日現在)

満13歳以上で身体障害者手帳か療育手帳をお持ちか、それに準ずるかた  
満16歳以上で精神障害者保健福祉手帳をお持ちか、それに準ずるかた

### 申し込み

のかたは6月13日(月)まで障害福祉課へ。tel(866)2093・ファクス(863)6362  
施設利用中のかたは各施設へ。学校に在学中のかたは各学校へどうぞ。  
のかたは6月8日(水)まで市保健所健康管理課へ。tel(883)1180

詳しい放送日程は  
広報課へどうぞ  
tel(866)2034



5分間  
テレビ  
番組  
AAB おはよう秋田市から  
月～木 午前10時30分～  
ABS こんにちは秋田市から  
火～金 午後3時50分～  
土 午後3時55分～  
AKT こんばんは秋田市から  
水 午後10時54分～

15分 6/26(日)7:30～ ABSおはよう秋田市長です「今後の市政を展望」

6/1(水)▶6/7(火)  
みんなのアートスペース  
“ココラボラトリー”誕生  
田植え最高！  
金足東小学校の農業体験

6/8(水)▶6/14(火)  
檜山コミセンに行こう！  
地藏田遺跡で木柵を復元  
しよう！  
自然科学学習館の催し



エフエム秋田 秋田市マンデー555 毎週月 午後5時54分～  
ABSラジオ 秋田市今週のいちネタ 毎週火 午前10時30分～  
エフエム秋田 ふれあい情報 火～土 午前10時55分～  
エフエム橋台 午後スタ 毎週水 午後3時00分～

】 竿燈まつり個人観覧席予約受付中  
6月19日(日)は秋田市長選挙



佐竹史料館企画展

## 秋田藩主と家臣たち

6月12日(日) 8月21日(日)

**観覧料** 一般100円 高校生50円 中学生以下無料

8代義敦、9代義和の時代に焦点をあて、当時の出来事や事件を紹介します。ぜひご覧ください。

**問い合わせ** 佐竹史料館 tel(832)7892

秋田加護山鉾山  
全図并製鉾之図  
(秋津勝章筆)

## 川尻朝市へどうぞ

6月11日(土) 午前9時~11時

川尻総社神社境内 売り切れ次第終了

**農家が丹精こめて作った新鮮な物がいっぱい!**

朝採り野菜、巻き寿司、いなり寿司、赤飯、五目ご飯、漬け物、豆腐、豚肉、花など

**問い合わせ** 農林総務課 tel(866)2115



時 ところ / 県社会福祉会館5階  
申し込み 6月6日(月)まで県ひとり親家庭就業・自立支援センター  
tel(896)1531

### なるほど! マネープラン

30歳代までのかたが対象。将来のライフプランや身近な金融商品について。先着20人。申し込みは、6月2日(木)午前9時から市勤労青少年ホームへ。tel(824)5378  
とき / 6月20日(月)・27日(月)の2回、午後7時~8時 ところ / サンパル秋田 受講料 / 無料

### はじめの一步健康セミナー

育児、介護などで一度退職し、再就職を希望するかたが対象です。6月20日(月)・22日(水)午前10~午後3時30分、秋田テルサで。講話、健康チェックなど。無料。定員20人。託児あり。申し込みは、(財)21世紀職業財団秋田事務所へ。tel(866)2100



## 案内

### 知的障害者施設への通所者募集

7月1日(金)、上北手に開所予定の知的障害者通所授産施設「サンハウス」への通所者を募集します。軽作業を通じた技能習得訓練などを行う施設です。知的障害のある18歳以上のかたが対象です。

申し込みは、療育手帳と印鑑を持って障害福祉課へ。tel(866)2093

### ホストファミリー募集

国際教養大学の留学生を無償で受け入れてくださるご家庭を募集します。受け入れは、7月9日(土)・10日(日)の1泊2日。条件は 無償で受け入れていただけること、雄和の国際教養大学への送迎ができること、単身世帯でないこと。なお、

外国語を話せなくても大丈夫です。  
**問い合わせ** 国際教養大学教務課の須田さんtel(886)5937

### 大学病院ボランティア募集

秋大医学部附属病院では、18歳以上のかたを対象に、ボランティアを募集しています。活動は1回につき1~3時間で、患者さんの案内や身体の不自由なかたの補助など。

申し込み 6月10日(金)まで秋田大学医学部総務課tel(884)6009

### 初夏の登山へどうぞ

**丁岳** 6月12日(日)に由利本荘市の丁岳へ。定員40人(高校生以上)。参加費5,000円(交通費・保険料)。申し込みは、6月5日(日)まで秋田山岳会の川野さんへ。tel(836)0238

**鳥海山** 7月2日(土)午前6時に県庁前に集合。定員45人(抽選)。参加費5,000円(交通費・保険料・入浴料含む)。帰りに道の駅象潟での温泉入浴もあります。申し込みは、はがきに住所、氏名、年齢、性別、連絡先を書いて、6月15日(水)(必着)まで、〒010-0961八橋イサノー丁目2-19-101 県山岳連盟の藤原亨さんへ。tel(864)3312

### 障害児者総合相談会

身体・知的・精神障害のあるかたとそのご家族などが対象です。在宅生活や就労に関する相談に、生活支援センターの職員が応じます。

とき / 6月19日(日)午後1時30分~4時 ところ / 遊学舎研修室

**問い合わせ** (福)秋田育明会 竹生寮の斎藤さんtel(834)2577

### 出張ふれあい福祉相談

ふれあい福祉相談センターの職員が出張し、電話や面接で相談に応じます。時間は午前10時~午後3時。詳しくは市社福協へ。tel(862)7445

**河辺地域** 6月8日(水)河辺総合福

社交流センターで。tel(881)1205  
**雄和地域** 6月22日(水)、雄和ふれあいプラザで。tel(886)5071

### ふれあい無料法律相談

法律、相続などの相談に長岐和行弁護士が応じます。先着6人。

とき / 6月20日(月)午前10時~正午 ところ / 市老人福祉センター

申し込み 6月6日(月)午前9時から市社協ふれあい福祉相談センターtel(863)6006(電話でのみ受け付け)

### 秋田港をキレイにしよう!

秋田港をみんなでクリーンアップ! 清掃は、毎月第2日曜日、午前6時30分~7時30分。土崎のベイパラダイス前に集合してください。

**問い合わせ** 秋田港をキレイにする会の高橋茂さんtel(845)7479

### 摂食障害ミーティング

摂食障害の自助グループによるミーティング。食べ物の悪習慣で悩んでいるかたはお気軽にどうぞ。直接会場へ。詳しくは、ドリームネットの米山さんへ。tel(884)6545

とき / 6月2日(木)と16日(木)の午後1時30分~3時30分 ところ / サンパル秋田 参加費 / 無料

### ボランティア団体へ補助

市内で年5回以上、1年以上活動している会員10人以上のボランティア団体を対象に、ボランティア基金運用益による活動費助成を行っています。申し込みは、6月30日(木)まで市社会福祉協議会tel(862)7445

### 危険物取扱者試験

試験は7月17日(日)、文化会館ほかで。受験料は甲種5,000円、乙種3,400円、丙種2,700円。申し込みは、6月6日(月)まで各消防署にある願書で(財)消防試験研究センター秋田県支部へ。tel(836)5673

# 情報チャンネルa

蛇口から じかに味わうのは青春 ヒサト



## 講座

### いきいきサロン

おおむね60歳以上のかたが対象です。参加無料。直接会場へどうぞ。  
**食中毒について** = 6月14日(火)午前10時～正午、雄和ふれあいプラザで。tel(886)5071 **踊り教室** = 6月15日(水)午前10時～正午、大森山老人と子どもの家で。tel(828)1651 **秋田民謡手踊り教室** = 6月16日(木)午前10時～正午、飯島老人いこいの家で。tel(845)3692

### 菊作り教室

菊作りの基本。直接会場へどうぞ。  
とき / 6月5日(日)午後1時～5時  
ところ / 西部公民館 受講料 / 無料  
問い合わせ 秋田西部菊花同好会の大塚健吉さんtel(828)3154

### さつき盆栽講習会

先着各30人。盆栽の展示も。  
とき / 6月16日(木)、17日(金)午前10時～11時(展示は午前9時30分～午後4時) ところ / 御所野ふれあいセンター 受講料 / 無料  
申し込み 6月1日(水)午後零時30分から御所野ふれあいセンター  
tel(826)0671

### パッチワーク教室

20歳以上のかたが対象です。七夕のタペストリー作り。先着24人。  
とき / 6月17日(金)午前10時～午後零時30分 ところ / サンライフ秋田 受講料 / 3,500円  
申し込み 6月3日(金)午前10時からサンライフ秋田tel(863)1391

### 草木染め教室

季節の草木でストールを染めます。受講料1,600円。先着15人。

とき / 6月25日(土)午前10時～正午  
ところ / 北部公民館

申し込み 6月6日(月)午前9時から北部公民館tel(873)4839

### テルサの料理教室

いずれも午前10時～午後零時30分、秋田テルサで。先着各24人。参加料各1,700円。申し込みは6月3日(金)からテルサへ。tel(826)1800  
**スパイシーな鶏肉料理** 6月15日(水)  
**ブルーベリーのパンとケーキ** 6月17日(金) **インドカレー** 6月22日(水) **絵巻きずし** 6月24日(金) **ビールに合う和食** 6月29日(水)

### 河辺公民館の講座

いずれも午前10時～正午、河辺公民館で。先着各20人。申し込みは河辺公民館へ。tel(882)5311  
**筆ペン講座** 6月15日(水)から12月までに毎月1回。材料費実費。申し込みは6月13日(月)まで  
**女性セミナー** 河辺に住む女性が対象です。心と体の健康がテーマ。6月20日(月)、7月8日(金)、9月7日(水)、11月11日(金)、12月7日(水)の5回。受講無料(7月8日のみ500円)  
**ガーデニング講座** 基礎知識から冬季の知識まで。6月22日(水)から来年3月17日(金)までに8回。材料費実費  
**絵画講座** 水彩画と水墨画。6月23日(木)から12月までに毎月1回。材料費実費。申し込みは6月13日(月)まで

### 美短の市民講演会

外務省の宮家邦彦氏が、「今、イラク情勢はどうなっているか!」をテーマに講演。入場無料。先着150人。  
とき / 6月13日(月)午後6時～7時30分 ところ / 美術工芸短期大学  
申し込み 6月10日(金)まで美術工芸短大事務局tel(888)8100

### ふるさと探訪講座

学生は除く。河辺・雄和地域の文

化財である新波神社、石井露月史跡、豊島館跡、農林漁業資料館を訪ねます。6月14日(火)午前9時～午後3時30分。先着20人。受講無料。昼食をお持ちください。

申し込み 6月2日(木)午前9時から女性学習センターtel(824)7764

### 弥生っ村の案内人に!

御所野の地蔵田遺跡を案内するボランティアです。講習修了後から活動開始。受講無料。先着30人。  
講習日 / 6月25日(土)、7月9日(土)、8月20日(土)、9月17日(土)の4回、いずれも午前中 ところ / 史跡地蔵田遺跡体験学習作業所

申し込み 6月6日(月)午前8時30分から文化振興室tel(866)2246

### ボランティア養成講座

ボランティア活動に興味があるかたが対象です。受講無料。申し込みは随時、障害者生活支援センターほくと佐藤さんへ。tel(873)7804  
**見えないということ** 6月11日(土)・25日(土) **ボランティア体験** 7月9日(土)・23日(土) **パソコンボランティア** 8月20日(土)・27日(土)、10月8日(土)・15日(土)  
**手話** 11月12日(土)・19日(土)・26日(土) **ボランティアとは?** 12月3日(土)

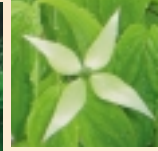
### 犬のきもちとしつけ方

6月11日(土)午後2時～5時、遊学舎で。講師は優良家庭犬普及協会の山本央子(なかこ)さん。参加無料。直接会場へどうぞ。飼犬の入館はできません。詳しくは、県生活衛生課へ。tel(860)1593

### パソコン講習(ワードとエクセル)

母子家庭の母、寡婦のかたが対象。テキスト代500円。定員10人。  
とき / 6月14日(火)から22日(水)までの偶数日に5回、午前9時～午後4

毎月1回、市内で見られる旬の草木の  
開花情報をお届けするこのコーナ  
ー。四季折々の花を探しに出かけ、秋  
田の美しい季節を感じてみませんか。



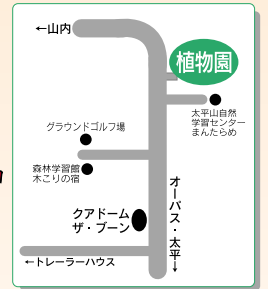
花(中心部)と  
苞(白い部分)

問い合わせ

公園課tel(866)2445

秋田市植物園tel(827)2118

秋田市植物園(仁別)



6月が見ごろの花

# ヤマボウシ

開花予定日 6月16日ごろ

天候によって、開花日が若干ずれることが  
あります。



### 花の由来

山法師。つぼみの集合を坊主頭に、  
白い苞(ほう)を頭巾に見立てたと言  
われています。

苞とは、葉が変形したものです。



### 見どころ

満開になると、花と苞で緑の葉が  
隠れるほど。その様子は感動的で、  
自然の豊かさが感じられます。

\*バスをご利用のかたは、ブ  
リン前で下車、徒歩10分です  
\*園内ののぼりに従ってお進み  
ください  
ヤマボウシは、一つ森公園内の日  
本庭園でも見ることができます