

広

市民の生活情報誌

報

# あきた

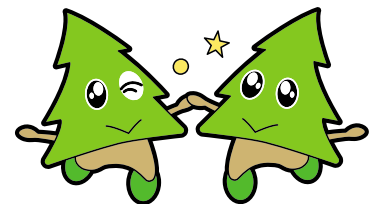
冬の  
新定番?  
ザ・ブーン



雪はないけど、あったかプール!... ザ・ブーン

## 平成17年度決算報告

- 6 市民のき・も・ち「秋田市の住みごこちは？」  
姉妹都市フォーラム便り「中国・蘭州市」
- 8 市役所からお知らせ 井戸端市民通信
- 12 子ども予防接種週間 育児コーナー
- 14 健康はつらつ情報
- 16 情報チャンネルa



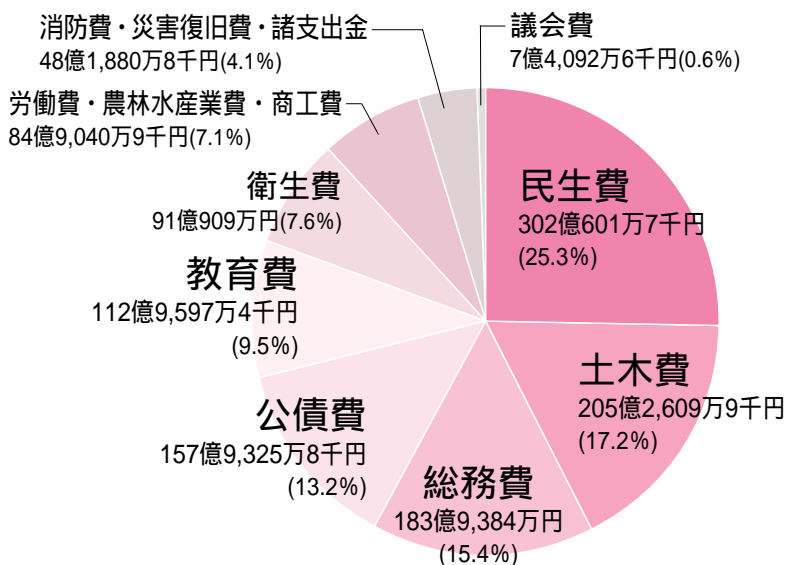
2007秋田わか杉国体まで  
あと225日

2007 平成19年 編集発行 秋田市広報課

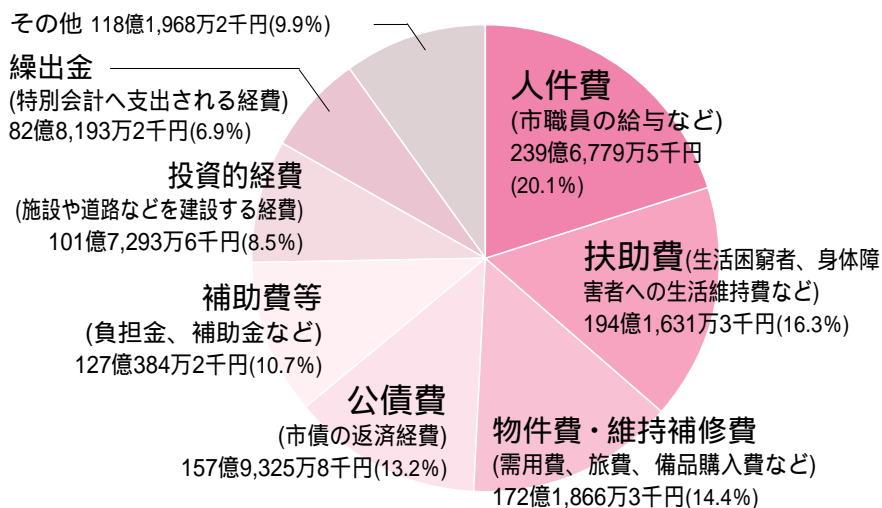
2月16日号 NO.1643 毎月1日・16日発行

# 歳出 1,193億7,442万1千円

## 目的別にみると...



## 性質別にみると...



第2リサイクルプラザ(河辺豊成)

## 平成17年度一般会計のおもな使いみち

**民生費**...身体・知的障害者や高齢者の施設、保育所などの整備、高齢者専用バス回数券の交付、福祉医療費の給付などを行いました。

**土木費**...道路や公園の整備、市営住宅の建設などに使いました。

**総務費**...選挙、統計調査、固定資産税地理情報システムの構築、コミュニティセンターの整備、町内会への助成などを行いました。

**教育費**...広面小学校の大規模改造と山王中学校の環境整備、幼稚園への補助、公民館や図書館などでの各種講座などを行いました。

**衛生費**...基本健康診査や各種検診、ポリオや高齢者インフルエンザなどの予防接種、第2リサイクルプラザの建設、家庭ごみの収集などを行いました。

**労働費・農林水産業費・商工費**...中小企業への融資あっせん、求職中のかたへの技能講習、農道・林道整備などを行いました。

**議会費**...議会の運営などに使いました。

## Check!

## 「市債」と「基金」

(平成18年3月末現在)

秋田市の市債(借入金)	
一般会計	1,547億6,409万8千円
市有林会計	17億1,487万4千円
中央卸売市場会計	17億6,210万6千円
農業集落排水会計	58億5,886万2千円
大森山動物園会計	4億9,512万円
廃棄物発電会計	6億1,083万8千円
国民健康保険事業会計	2億5,000万円
介護保険事業会計	2,209万2千円
合計	1,654億7,799万円

秋田市の基金(貯金)	
財政調整基金	32億6,087万6千円
減債基金	39億7,462万2千円
地域振興基金	2億2,280万6千円
文化振興基金	3億1,706万9千円
庁舎建設基金	71億783万7千円
ふれあい福祉基金	11億4,168万7千円
スポーツ振興基金	3億46万9千円
短期大学運営基金	19億7,490万5千円
美術作品等取得基金	2億3,273万2千円
国民体育大会運営基金	3億5,023万7千円
緑あふれるまちづくり基金	40億円
合計	228億8,324万円

「市債」とは市の借入金のこと。将来にわたって返済していくことにより、道路や学校など永続的に役立つ施設の建設費を次世代にも平等に負担してもらうこととなります。また、「基金」は、いろいろな目的のために用意しておく市の貯金です。17年度は、合併後の地域振興策などに使う「緑あふれるまちづくり基金」を新たに創設したため、16年度よりも約40億円ほど増えています。



# 平成17年度決算報告 財政状況

秋田市の平成17年度一般会計・特別会計の決算が、昨年12月の市議会で認定されました。みなさんが納めた税金、国からくるお金などが、どのように使われたのかをお知らせします。

## 一般会計

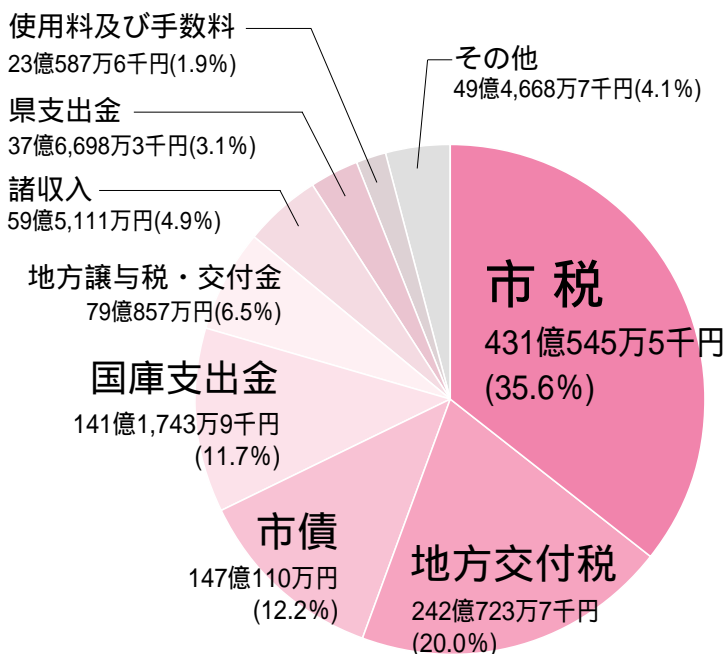
一般会計は、福祉や都市基盤の整備、教育など、市の一般的な事業に使われる経費のことです。

歳入から歳出を差し引いた残り16億3,603万6千円から、平成18年度に繰り越した事業の財源となった2億6,894万6千円を除き、13億6,709万円の黒字になりました。

歳入では、市町合併をしたため、市税や地方交付税が増えました。歳出では、除排雪経費の増加など緊急的な歳出にも対応しながら、適正な予算執行に努めました。

# 歳入

1,210億1,045万7千円



4・5ページには貸借対照表

## 特別会計

介護保険や国民健康保険など、特定の事業では、それぞれの収入を支出に充てるため、一般会計と区別しています。



介護保険のデイサービス

会計別	歳入決算額 (A)	歳出決算額 (B)	差引額 (A) - (B)
土地区画整理会計	16億4,170万1千円	14億5,622万7千円	1億8,547万4千円
市有林会計	1億8,655万5千円	1億8,063万1千円	592万4千円
市営墓地会計	4,371万2千円	2,970万6千円	1,400万6千円
中央卸売市場会計	6億5,969万1千円	6億4,167万9千円	1,801万2千円
農業集落排水会計	8億288万5千円	7億5,132万6千円	5,155万9千円
大森山動物園会計	4億1,244万3千円	4億763万9千円	480万4千円
廃棄物発電会計	1億7,531万6千円	1億6,961万4千円	570万2千円
国民健康保険事業会計	260億4,304万5千円	258億7,815万8千円	1億6,488万7千円
老人保健医療事業会計	324億1,176万7千円	322億7,652万9千円	1億3,523万8千円
母子寡婦福祉資金貸付事業会計	1億2,088万1千円	5,995万8千円	6,092万3千円
介護保険事業会計	165億8,616万5千円	163億5,023万9千円	2億3,592万6千円
合計	790億8,416万1千円	782億170万6千円	8億8,245万5千円



# 秋田市の貸借対照表(バランスシート)

平成18年3月31日現在

**借方** … 昭和44年以降、市がつくったさまざまな資産

**貸方** … 昭和44年以降、資産をつくるために市が調達した資金

**資産合計 4,076億9,764万3千円**

**負債・正味資産合計 4,076億9,764万3千円**

**資産の部** …将来の世に残る財産や権利など

**負債の部**

**1 有形固定資産** …長期間にわたって行政サービスを提供するために使用される土地、建物、機械などの資産

**合計 1,699億436万円**

…今後支払いや返済が必要となる、将来の世が負担する借金

(1)総務費	113億1,148万9千円	◀ 市庁舎など
(2)民生費	89億3,204万3千円	◀ 保育所、デイサービスセンターなど
(3)衛生費	309億4,193万5千円	◀ 保健所、総合環境センターなど
(4)労働費	33億8,110万1千円	◀ 労働者福祉施設など
(5)農林水産業費	100億 116万7千円	◀ 農林道など
(6)商工費	63億 792万1千円	◀ 観光施設など
(7)土木費	1,745億1,634万9千円	◀ 道路、公園、市営住宅など
(8)消防費	52億9,432万8千円	◀ 消防庁舎、特殊車両など
(9)教育費	1,097億9,166万3千円	◀ 小中学校、公民館など
(10)その他	4,856万9千円	

**1 固定負債**

(1)地方債	1,437億6,514万9千円
…市の借金(市債)の残高のうち翌々年度以降に返済が必要となる元金の金額	
(2)債務負担行為	0円
物件の購入等 0円	
債務保証又は損失補償 0円	
(3)退職給与引当金	134億2,538万8千円

…年度末に在職する全職員が普通退職したと想定した場合の退職金の推計値。支払いは先ですが、それぞれの職員が年度末までに提供した労働(勤続年数)を負債として扱います。

**有形固定資産 合計 3,605億2,656万5千円**  
(うち土地 950億1,079万5千円)

**固定負債 合計 1,571億9,053万7千円**

**2 投資等**

(1)投資及び出資金	130億2,280万4千円	…各種団体への出資金など
(2)貸付金	15億4,969万6千円	…返済期限が来ていない貸付金
(3)基金	191億5,174万2千円	
特定目的基金	156億4,774万2千円	…庁舎建設基金など、特定の目的のために資金を積み立てているもの
土地開発基金	35億円	
…円滑な事業執行のため、公用・公共用の土地を先行して取得するための基金		
定額運用基金	400万円	

**2 流動負債**

(1)翌年度償還予定額	127億1,382万3千円
…市債の借入残高のうち翌年度に返済が必要となる元金の金額	
(2)翌年度繰上充用金	0円

**流動負債 合計 127億1,382万3千円**

**投資 合計 337億2,424万2千円**

**3 流動資産** …1年以内に現金化することが可能な資産など

(1)現金・預金	91億3,786万1千円	
財政調整基金	32億6,087万6千円	
減債基金	39億7,462万2千円	…市債の返済のための積立金
歳計現金	19億 236万3千円	
(2)未収金	43億 897万5千円	
地方税	28億5,934万2千円	
その他	14億4,963万3千円	

**流動資産 合計 134億4,683万6千円**

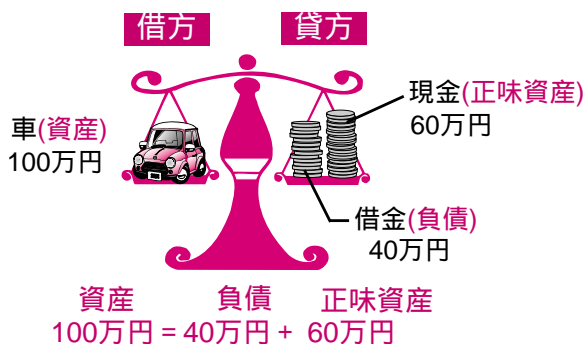
**正味資産の部**

**合計 2,377億9,328万3千円**

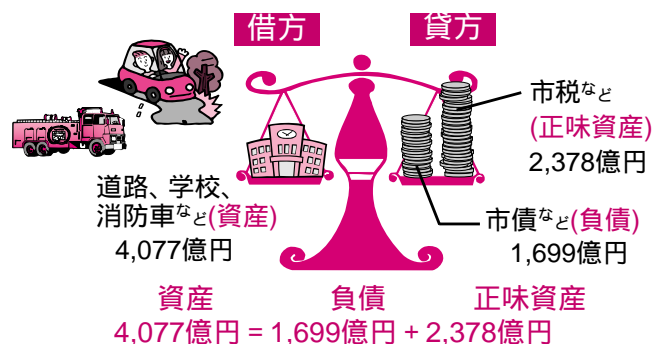
…資産形成のため調達した資金で返済の必要がない金額

<b>1 国庫支出金</b>	694億 748万9千円
<b>2 県支出金</b>	84億 5,954万9千円
<b>3 一般財源等</b>	1,599億 2,624万5千円

## 一般家庭の場合



## 秋田市の場合





## 公営企業

企業決算では、営業面から見た収支を「収益的収支」、設備など所有財産の面からみた収支を「資本的収支」と表しています。公営企業の経営は、市民ニーズを満たしながら、収益的収支に大きな赤字が出ないような経営が望ましいといえます。

なお、65年間続いた市営バス事業は、すべての路線を秋田中央交通(株)へ移管し、平成18年3月で廃止となりました。

上下水道局も公営企業会計を採用しており、決算は昨年の広報あきた12月1日号でお知らせしています。

医療に対する市民のニーズに応えるため、高度医療機器の整備と診療体制の充実に努めました。

収益的支	収入	89億4,275万4千円
	支出	92億1,039万7千円
	差引	- 2億6,764万3千円
累積欠損金		31億5,329万8千円
資本的収支	収入	5億7,393万6千円
	支出	9億8,279万3千円
	差引	- 4億 885万7千円
	補てん財源	損益勘定留保資金など 4億 885万7千円

資本的収支には消費税を含みます

交通局の土地や建物などの資産は、すべて管財課や道路維持課などへ引き継ぎしました。

また、累積欠損金は年度ごとの収支決算状況の合計であり、損失分は、翌年度に一般会計からの補助金で補てんしてきましたので、実質的な債務はありません。

収益的支	収入	12億7,799万4千円
	支出	7億1,697万1千円
	差引	5億6,102万3千円12
累積欠損金		億9,875万2千円

### 用語解説

**収益的収支**...その年度の企業の経営活動で発生した収益(収入)と、その収入を得るためにかかった費用(支出)のこと。収入はサービス提供の対価としての料金収入が主体で、支出はサービス提供に要する人件費、光熱水費、減価償却費などです。

**資本的収支**...支出には、住民に対するサービスの提供を維持したり、将来の利用増に対応し経営規模を拡大したりする建設改良費や、企業債(借入金)の元金償還金など、収入には、資産の取得などに要する資金である企業債(借入金)や国からの補助金などを計上します。

**損益勘定留保資金**...収益的収支の支出に計上される減価償却費など現金支出を伴わない費用は、企業内部に留保された形の資金となります。これを費用化して、資本的収支の資金不足に充当する補てん財源の一部にすることができます。

# 秋田市の財産と借金をお知らせします



2～3ページの決算報告は、1年間の会計年度に区切って、お金の出入りを記録したものです。その方式では、長期にわたって私たちの秋田市に蓄積された資産や負債(借金)がどのくらいあるのかは、わかりません。

そこで、秋田市が現在、道路や公園、教育施設、ごみ処理施設、市営住宅、保育所、消防施設などの財産をどのくらい持っている、同時に将来支払わなければならない負債がどのくらいあるかを示した資料が、右の貸借対照表(バランスシート)です。

ここには、市民のみなさんにサービスを提供するための秋田市の「資産」がどれくらいあり、またその資産についてこれまでに支払いの済んでいるお金「正味資産」と、これから支払わなければならないお金「負債」がどれくらいあるのが示されています。

なお、地方公共団体の活動目的は住民福祉の増進であることから、「利益」という概念を持っていません。したがって、この貸借対照表は「収益性」よりも「安全性」や世代間負担の「公平性」などを明らかにする視点に立って作成されています(総務省方式)。

## 貸借対照表ってなに？

例えば、一般家庭で、現金と銀行から借りたお金で車を買ったとします。その結果、**資産(車)**と同時に、銀行から借りた分の**負債(借金)**、現金で支払った分の**正味資産**が発生します。

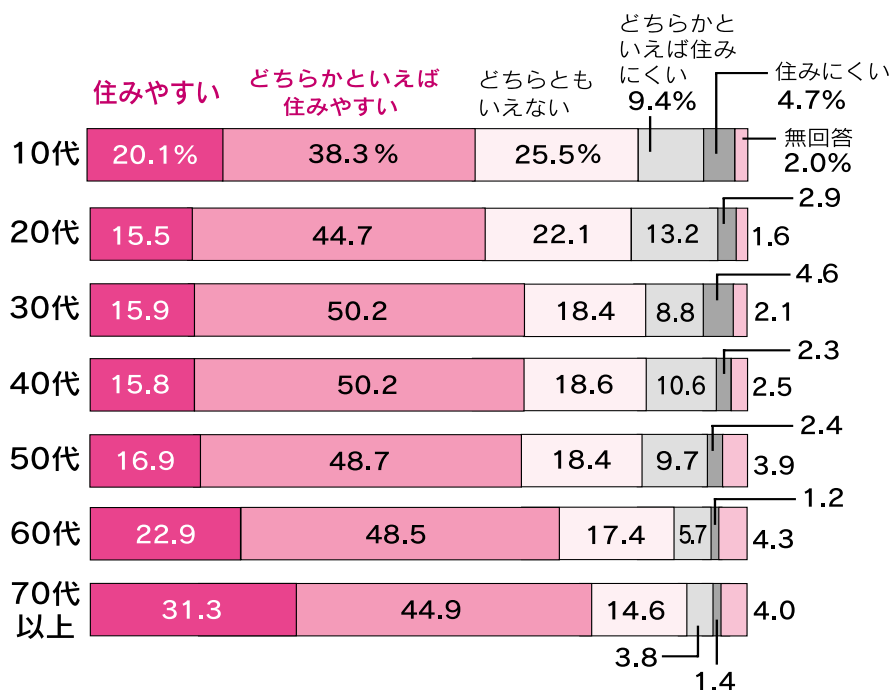
資産・負債・正味資産の3つの状態を表したのが貸借対照表です。左側(借方)と右側(貸方)は、必ず同じ金額になるので、バランスシートと呼ばれます。

アンケートから見た市民の気持ち

# 秋田市は... 「年をとるほど 住みごこちが良くなる」

「秋田市しあわせづくり市民意識調査」平成17年10月

あなたは、秋田市の住みごこちを  
どのように感じていますか？



## 若者はやや不満、 60歳以上になると満足

秋田市の住みごこちは、年齢が高くなるにつれ、住みやすいと感じているかたが増えていきます。

十代～二十代は、住みやすいと思っている人がやや少ない世代。「遊び場所がない」「刺激が少ない」「仕事が少ない」といったことが、ちょっとした不満になっているのでしょうか。

働きざかりの三十代、四十代、五十代は同じような満足度で、「住みやすいんだけど、やや満足しない部分もある」といった印象です。仕事のこと、家庭のこと、経済的なことなど、悩み(?)もいろいろあることでしょう。

それが六十代以上になると、住みやすいと感じているかたが、グンと増えていきます。自然が身近にある静かな環境のなかで、ゆっくりと暮らすのがいいのかもしれない。住んでいる所の欠点を気にかけるより、良いところを積極的に見つける努力をすることが、楽しく生活する秘けつかも。



自然の恵みを楽しむ(岩見川の鮎)



あなたの住みやすさのポイントは何？





# 秋田市 姉妹都市 フォーラム

市民の力で国際交流を進めていこうと設立された「秋田市姉妹都市フォーラム」。このコーナーでは、会員が取材した友好・姉妹都市の隠れた魅力、豆知識を紹介します。  
秋田市姉妹都市フォーラム事務局  
tel(866)2033(企画調整課内)

## ～蘭州市(中国・甘肅省)

昭和57年8月5日友好都市提携  
北京から西北に約1,800\*<sub>km</sub>、黄河上流に位置  
人口約314万人 時差 - 1時間  
日本から約6時間(飛行機で成田 北京約4時間、  
飛行機で北京 蘭州約2時間)

**中国のお正月事情** 中国では、旧暦の1月1日(今年は2月18日)を「春節(しゅんせつ)」と呼び、新年のお祝いをするのが習わし。中国のお正月事情をちょっとご紹介しましょう。

### 数億人が帰省！ 民族大移動

春節の時期は1週間の休みとなります。ほとんどの人が大量のおみやげを持って実家に帰省し、家族みんなで新しい年を祝います。帰省の規模は億単位！ 交通機関も大混雑となり、まさに「民族大移動」。最近では、気候の温暖な東南アジアやヨーロッパに「お正月旅行」に出かける人も増えているそうです。「スイスでスキー」も人気があるとか。うらやましい…。

### 赤い色でお祝い

中国では赤がお祝いの色。お正月になると、町のあちこちに赤いちょうちんが飾られ、家々の門には、おめでたい言葉を書いた赤い紙が貼られます。子どもたちが楽しみにしているお年玉(压岁钱)も赤い袋(紅包)に入っています。ちなみに、日本でいうボーナスも、中国では「紅包」というそうです。



ちょうちんが町中を赤く染めます

### 年越しそば？ いえ、<sup>ぎょうざ</sup>餃子です

中国北部では、「餃子で年越し」が当たり前。大晦日に家族みんなで作ります。形もいろいろで、小判型はお金に困らないように、船型は一帆風順(順風満帆)を願って…。餃子のいくつかには砂糖(しあわせ)、落花生(長寿)、コイン(金運)などを入れ、楽しみながら味わいます。



上/餃子に似た「炸油果」というお正月料理  
左/新年おめでとう！



### 日本は「猪」、中国は「豚」!?

春節には、家の中に絵(年画)が飾られます。絵には、子孫繁栄を意味する魚や子どものほかに、干支(えと)も描かれます。今年是中国も亥年。ですが、中国で「猪」というのは「イノシシ」ではなく、「ブタ」のことなんです。豚は富の象徴でもあるそうですよ。



家族みんなが集まって、和気あいあいと過ごす中国のお正月。もうすぐ町のあちこちで、新年を祝う爆竹の音が鳴り響きます。

\* 今回のフォーラム便りは、秋田県国際交流員の張瑜(ちやうゆ)さんに協力していただきました。(使用写真は蘭州市役所提供)



# INFORMATION

市役所からのお知らせ

## 秋田県の最低賃金は

1時間あたり...

**610円**です

この最低賃金は、秋田県内で働くすべての労働者に適用され、これより低い賃金で雇用すると罰せられます。

産業別の最低賃金もあります。詳しくは秋田労働局賃金室へどうぞtel(883)4266



## 1 市・県民税の申告をお忘れなく

平成19年度分の市・県民税の申告が始まりました。2月8日(木)から、地区ごとの日程にしたがって受け付けています。会場など、詳しくは広報あきた2月1日号をご覧ください。

なお、お住まいの地区の指定日に申告できなかった場合は、次の会場で申告してください。

市職員研修棟2階(3月15日(木)までの平日、午前9時～午後4時30分)

河辺総合福祉交流センター(3月2日(金)から15日(木)までの平日、午前9時～午後4時)

雄和市民センター(3月15日(木)までの平日、午前8時30分～午後4時) 受付期間終了間際になると会場が混みあいます。申告はお早めにご用意ください。お問い合わせ

市民税課☎(866)2055  
河辺市民センター☎(882)5171  
雄和市民センター☎(886)5540

## 2 アルヴェエの駐車場の申請手続きにきたかた1時間無料に

アルヴェエの市民サービスセンター、子ども未来センターで、各種申請の手続きをしたかたは、アルヴェエ駐車場料

金の最初の1時間が無料になります。申請手続きのときに、窓口で駐車券をお見せください。

対象 市民サービスセンターで各種申請手続きをしたかた 子ども未来センターで保育所入所申請、子育てクーポン券の申請、子育ての悩みなどを相談したかた

子ども未来センターの「ぷれいるーむ」や自然科学学習館などの利用は対象になりません。

お問い合わせ 秋田市民交流プラザ管理室☎(887)5310

## 3 田沢湖生保内 たつこ荘を公売

秋田市役所職員保養所だった「たつこ荘」を一般競争入札により売却します。詳しくは、市役所人事課ホームページをご覧ください。



http://www.city.akita.akita.jp/city/gn/psk/oubai/

住所 仙北市田沢湖生保内字駒ヶ岳2-11-1 土地 1千723㎡(地目「山林」)

建物 1千136.39㎡(鉄骨造亜鉛メッキ鋼板葺2階建)

入札日時 2月23日(金)午前10時

(受け付けは午前9時から)

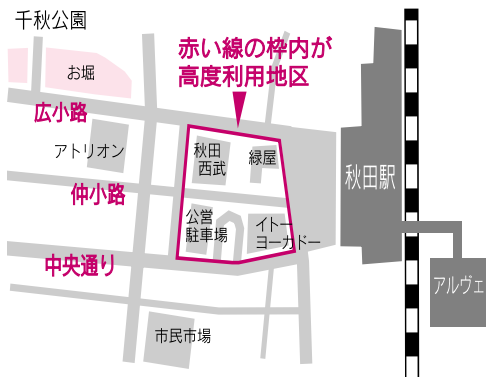
入札会場 市職員研修棟2階

入札保証金 入札額の100分の5以上  
現地案内 2月19日(月)  
その他 敷地の一部が生保内財産区からの借地となっているため、落札後に借用などの手続きが必要で  
お問い合わせ 人事課人事厚生担当  
tel(866)2012

## 4 都市計画変更案の説明会を開催

秋田都市計画高度利用地区(駅前地区)の都市計画変更案の説明会を行います。内容は、容積率の最低限度を「300パーセント」から「200パーセント」にするものです。参加されるかたは、直接会場へお越しください。

日時 2月20日(火)午後6時30分から  
会場 アルヴェエ4階洋室B  
お問い合わせ 都市計画課  
tel(866)2152



訂正とおわび...広報あきた2月1日号13ページの「軽油取引税」とあるのは、正しくは「軽油引取税」でした。訂正しておわびします。お問い合わせは、秋田地域振興局課税課へ。tel(860)3342



# 地域審議会を開催

河辺・雄和地域審議会の臨時会を開催します。今回は、審議会委員の改選に伴い、委嘱状の交付、会長・副会長の選任を行います。傍聴は自由です。直接会場へどうぞ。

- 河辺** 2月21日(水)午後2時～  
河辺総合福祉交流センター  
三世代交流ホール
- 雄和** 2月22日(木)午後2時～  
雄和観光交流館(ヴィラフローラ)  
イベントホール
- 問い合わせ 地域振興局総務課tel(866)2785

## 障害があるかたのために

障害福祉課障害福祉担当tel(866)2093

### 障害があるお子さんを扶養しているかた

#### 特別児童扶養手当

身体か知的に中程度以上の障害がある20歳未満のお子さんを扶養しているかたが対象です。支給額は1級(重度障害児)が月額50,750円、2級(中度障害児)が月額33,800円。

### 重度の障害があるお子さん 障害児福祉手当

20歳未満で身体障害者手帳のおおむね1級か、療育手帳のおおむねA程度の障害があり、日常生活で常時介護を必要とするお子さんが対象です。支給額は月額14,380円。

### 重度の障害があるかた 特別障害者手当

20歳以上で身体障害者手帳のおおむね1～2級程度の障害が2つ以上あり、日常生活で常時特別な介護を必要とする在宅のかたが対象です。支給額は月額26,440円。



上記の手当は、身体障害者手帳や療育手帳をお持ちでなくても、同程度の障害があるかたは対象となります(障害のあるかたが施設に入所している場合を除く)。また、所得制限があります。

#### 特別児童扶養手当・障害児福祉手当・ 特別障害者手当・福祉手当を受給中のかたへ

受給しているかたの住所が変わる場合には、手続きが必要ですので、必ず届け出てください。

#### 特別障害者手当を受給中のかたへ

老人ホームなどの施設へ入所した場合や、病院や老人保健施設などへ継続して3か月以上入院した場合には、受給資格がなくなります。そのまま受給していると、さかのぼって手当を返還していただくこととなりますので、必ず届け出てください。



細胞検査士1人 採用は6月から

## 市医療技術職員 採用試験

試験区分	受験資格
細胞検査士 (1人)	昭和45年4月2日以降に生まれたかたで、細胞検査士の資格があるかた

**試験日** 4月21日(土)  
**会場** 市立秋田総合病院  
**科目** 教養、論文、面接(個別・集団)

**試験案内書** 試験案内書は、2月23日(金)から、市立病院事務局総務課、市役所1階案内、アルヴェ市民サービスセンター、市東京事務所でさしあげます。案内書をよく読んで手続きをしてください

**申し込み** 2月26日(月)から4月11日(水)まで、市立病院事務局総務課へ。  
tel(823)4171(内線2121)

## 今年の春は統一地方選挙

県議会議員選挙 4月8日(日)  
市議会議員選挙 4月22日(日)

### 5

市議会議員一般選挙の  
立候補予定者説明会を  
開催します

4月22日(日)に行われる市議会議員一般選挙の立候補予定者が対象です。立候補の届出に必要な手続き、選挙運動費用の公費負担制度などについて説明します。なお、選挙区が全市1区になり、議員定数が46から42に変わります。  
日時/2月25日(日)午後2時から  
(受け付けは午後1時から)  
会場/市文化会館5階大会議室  
選挙の区域と定数/全市で定数42  
立候補できるかた/秋田市に住所があるかたで、年齢25歳以上などの要件が

### 6

人権に関する相談は  
人権擁護委員へ

あります

問い合わせ 市選挙管理委員会事務局

tel(866)2260

次のかたが、新しく人権擁護委員に委嘱されました。

人権擁護委員は、市内に21人。基本的人権が侵害されないよう、いじめや体罰、家庭内の問題、隣近所の問題などの相談に応じています。

新任 畠山信雅(857)4859

問い合わせ 秋田地方事務局

tel(862)6531



八橋にある老人福祉センターのお風呂が、改修工事のため、2月19日(月)から3日31日(土)まで利用できません。問い合わせは、福祉総務課へ。☎(866)2092

# 井戸端 市民通信

月刊

読者のみなさんのページです。17ページに掲載している広報クイズの答えと一緒に、気ままなひとこと、ちょっと言いたいひとことを、お待ちしております。

## 読者の伝言板

● 国体のなまはげユニフォームが、かっこいいと思います(鈴木優花さん 12歳、まおさん 9歳・土崎)

● 今年は秋田国体。前の国体の時、父は高校三年生だったそうです。秋田わか杉国体の成功祈っています。スギツチは、わが家の人気者です(萩原雅子さん 31歳・将軍野) 国体をみんなで盛り上げたいと思っています。競技場が近いので応援に行きます(戸嶋キサ子さん 59歳・山王)

● 昨年の豪雪はいつたい何だったのでしょうか。一月というのに春つららの陽気に驚きです。土肌が見えて、バツケも顔を出しそ。老人世帯にはありがたいこと！ 雪おろし、除雪の心配もなしで大助かりですが、雪なしでお困りのかたもいらつしやるでしょうから、公言は不謹慎でしょうが、この後、天変地異などないよう願っています(ゆわのバーさん 66歳・雄和)

● 1場は困っているようで、両方はうまくいかないものです(京屋貞太郎さん 68歳・将軍野)

● 外に目を向けると、山茶花(さざんか)の木に一羽の鳥が止まっていた。しばらく見ていたら、隣の開花している山茶花の木にくちばしを伸ばし、しきりに花をついばんでいる。暖冬で雪のない日々を、得したかのように精いっぱい生きてるように見えた(子さん 64歳・金足)

● 先日、市の「もってねバツグの会」に応募させていただきました。参加しました。毎日子どもと二人の時間が多かったので、新しい事の企画にたずさわわり、いろいろなかたとふれ合うことができ、貴重な体験をさせていただきました。すてきなバツグが完成し、みなさんのマイバツグへの意識が高まってくれることを願っています(小玉すみ香さん 37歳・仁井田)

● 先日四十歳の誕生日を迎え、私も介護保険料を払う年

## 地域のお話 おしえて!!

旭川小学校で、昔遊びに挑戦

### 地域の“名人”たちが秘訣を伝授

「ほれ、こうやって乗るんだ」  
「おじいさん、竹馬うまいなあ」

1月26日、旭川小学校の1年生82人が、竹馬、けん玉、はねつき、あやとり、おはじきなどの昔遊びに挑戦しました。遊びを教えてくださいましたのは、地域の民生委員など、遊びの“名人”19人。今では見ることも少なくなってしまう昔遊びですが、名人たちの妙技に子ども

たちの目はきらきらと輝くばかり。あやとりを体験した児童は、「指めきと、ほうきを教えてもらったよ。いろんな形ができてびっくり」と、素朴な遊びの中にも新鮮さを感じとったようです。

指導にあたった旭川地区民生児童委員協議会の鑑屋英司会長は、「この交流は今年で7年目。子どもたちも楽しんでくれるし、私たち



イチ、ニ、イチ、ニ。ゆっくりね

も楽しい。ずっと続けていきたいです」と話してくれました。



ほうきが完成!



# おしゃべりかわらばん

## 鳥って面白い！

自然科学学習館で鳥の羽を顕微鏡で見たら、雪の結晶みたいに輝いていたよ。動物園では、ペンギンのしっぽをさわってみたけど、とってもフワフワしていて感激！ また動物園でじっくり見てみたいな。



どうぶつサイエンス～冬～に参加した佐藤鈴佳さん(秋大附属小4年)



フクジロウを観察しました(大森山動物園)

になりました。ほんの少しでも、介護を必要としているかたや介護で苦労されているかたがたの役に立つ事ができると思うとうれしいです(柴田美和子さん 40歳・新屋)

六年前に大きな病気をして入院、手術。一時は生死をさまよいましたが、家族の支えがあり、今は元気に過ごしています。その時から、毎日の出来事を日記に書き、時々思い出しては目を通すと、今でも涙が出てきます。命の大切さ、一日一日を大事に過ごして、今はしあわせを感じています(さくらさん 57歳・桜)

## 国体選手がんばれ！



昭和36年の秋田国体で、ボクシング高校の部に出場した鎌田徳信さん(柳田)

普段より1階級上のウェルター級に出場というハンデの中、得意の右フックで勝ち進みましたが、決勝戦で判定負け。全力を出せたか今も悔やみます。今年国体に出るみなさん、悔いのないよう力を出し切って！

## ザ・ブーン大好き！

去年の秋からスイミングスクールに通っているんだ。今日も練習したくて、お父さんに連れてきてもらったよ。いつでもあったかいザ・ブーンは、海よりプールが好きな僕にぴったり。今日もいっぱい泳ぐぞ！



ザ・ブーンでお父さんと水泳を楽しんでいた鎌田颯(そう)くん(外旭川)

## 地域の団結で防災



文化財防災訓練に参加した、秋田市消防団金足分団の佐々木吉秋団長

貴重な文化財から火が出たらどう対応するか訓練しました。消防車が来るまでの、地域での初期消火が重要です。それにはやはり、地域の防災意識を高めることと、日ごろの訓練が大切。これからも続けていきます。

## 目標ができました

いろいろな地区の保健推進活動の様子を知ることができて、とても参考になりました。自分の地区ですぐに実践できるような事例もたくさんあり、それらを今後の目標にしてがんばっていきたいと思います。



地域保健推進員活動研修会に参加した、桜小地区保健推進員の高橋弘子さん

## 係からひとこと

昨年豪雪に比べると、はるかに過ごしやすい今年の冬。そんな中、「冬の大森山動物園」へ取材に行きました。

暖冬で晴天が続いたこともあり、一月、二月の土・日・祝日の限定開園は大盛況です。冬期間限定のトナカイへのエサやり体験や、子ども限定のポニーに乗っての写真撮影は純粹に楽しめます。

また、親子ザルがお互いの背中を毛づくろいする光景を見ると、理屈抜きにほっとします。そこには、動物たちの「命」があふれ、「家族愛」があります。年男で一児の親の私も、良い勉強になりました。(悟)



## 広報クイズ



1月26日、金足の旧奈良家住宅で防災訓練

## 1月16日号の当選者

前回のクイズの答えは、問1が「なまはげ」、問2が「40」歳でした。全問正解205通(応募総数213通)の中から、次の20人のかたに図書カード(10人)とスギッチグッズ(10人)をお送りします。

= 敬称略 =

図書カード▶ 工藤愛子(添川)、工藤孝徳(土崎)、小林公(植山)、佐々木美智子(河辺)、サル年(桜台)、土谷猛(飯島)、戸嶋キサ子(山王)、判田洋子(濁川)、渡辺利常(牛島)、渡部由美子(將軍野)  
スギッチグッズ▶ S子(金足)、大住のヨーヨー(大住)、小野操(牛島)、柏谷宏暁(広面)、加藤光雄(土崎)、ジャス(下新城)、相馬キヨ(新屋)、高橋望夢(土崎)、船越トミ(保戸野)、保坂保子(飯島)

2月の広報クイズは17ページです。よろしく!!

広報クイズの当選者は、毎回、市政記者室の記者のかたに厳正に抽選してもらっています(広報課)



# すこやか広面



壁に貼った鬼の絵に、「鬼は〜外！」

問い合わせ 主任児童委員の佐々木さん  
tel(832)2172

就園前の親子で楽しんでいる育児サークル「すこやか広面」。毎週月曜日の午前10時から正午まで、広面児童館で開催しています。広面地区民生児童委員協議会のみなさんが始めたこの活動は、運営に協力する保育ボランティア「HOTの会」ができるなど、地域に浸透しています。

すべり台やおままごとセットなどで遊んだり、みんなで踊ったり...。地域の絆きずなに包まれ、子どもたちはすこやかに育っています。

## 友だちいっぱい できました！

福島美和さん  
晴人くん(2歳)



晴人に、同年代の子どもたちと広い場所で思いっきり遊んでほしくて来ています。家にはない大きな遊具もあって、晴人はトランポリンがお気に入りみたい。私にも、いっしょに公園に行ったりするママ友だちができました。

## 子ども 予防接種週間

3月1日 7日



3月1日(木)から7日(水)まで「子ども予防接種週間」です。

この期間中は右表の協力医療機関で、通常の定期予防接種に加え、三種混合、麻しん、風しんなどの予防接種を受けることができます。予防接種の相談にも応じます。右表の医療機関に電話で予約し、母子健康手帳を持ってどうぞ。

## 受けることができる 予防接種と年齢

**無料** 三種混合(ジフテリア、百日ぜき、破傷風) ▶ 生後3か月から7歳6か月未満  
麻しん(はしか)、風しん ▶ 1歳から2歳未満。小学校入学前の1年間(5歳から7歳未満)

**有料** 水痘(水ぼうそう)、おたふくかぜ ▶ 1歳から

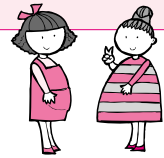
問い合わせ 健康管理課tel(883)1179

医療機関名	3月1日(木)	2日(金)	3日(土)		4日(日)		5日(月)	6日(火)	7日(水)
			午前	午後	午前	午後			
秋田組合総合病院 (880)3000	○	○	○				○	○	○
秋田赤十字病院 (829)5000	○	○							
石田小児科医院 (831)3012	前	○	○	※1			○	○	○
稲葉小児科医院 (823)7750	○	○	○				○	○	○
今村記念クリニック (872)1313	○	○					○	○	○
岩崎医院 (886)4133	前	○	○				○	○	○
えのきこどもクリニック (866)0505	○	○	○				○	○	○
大野小児科医院 (832)5301	○	○	○				○	○	○
おのざき小児科医院 (845)0030	○	○	○				○	○	○
おのぼ高橋小児科クリニック (892)6600	○	○	○				○	○	○
加賀谷こども医院 (839)8100		○	○				○	○	○
かがや内科医院 (834)0145	○	○	○				○	○	○
金子医院 (845)0832	○	○	○				○	○	○
木村内科クリニック (828)1112	○	○	○				○	○	○
こどものクリニック (883)5555		○	○	※2	○	※2	○	○	○
酒井小児科医院 (832)2990	○	○	○	○			○	○	○
澤口医院 (865)3311	○	○	○	○			○	○	○
小児科岩淵医院 (823)1273	○	○	※3				○	○	※3
さくら小児科医院 (825)5560	○	○	○				○	○	○
島田クリニック (888)0101	○	○	○				○	○	○
すずきクリニック (838)6500	○	○	○				○	○	○
外旭川病院 (868)5511	○	○					○	○	○
たかはしこどもクリニック (880)5757	○	○	○	○			○	○	
田近医院 (882)3123	○	○	○				○	○	○
土田小児科医院 (835)8125	○	○	○	※4			○	○	○
遠山医院 (833)6000	○	○	○				○	○	○
中込内科循環器科クリニック (884)5551									○
にしのみやこども医院 (884)7060	○	○	○	○	○		○	○	
橋本愛隣医院 (835)6733			後				後	後	後
はらだ小児科医院 (867)8855	○	○	○				○	後	○
広面ファミリークリニック (831)1388	○	○	○	○			○	○	○
三浦小児科内科医院 (888)3080	○	○	○		○		○	○	
湊小児科医院 (834)5621	○	○	○	○			○	○	○
村山クリニック (845)0295	○	○	○				○	○	○
わたぬき小児科医院 (832)1036	前	前					前	前	

「前」は午前のみ、「後」は午後のみです。

- 1 午後1時まで
- 2 午後2時まで
- 3 午後零時30分まで
- 4 午後3時まで

# 育児



妊娠16週目から35週目までのかたが対象

## マタニティー食生活講座

**とき** 3月13日(火)午前10時～11時30分(受付は9時30分から)

**ところ** 市保健センター **持ち物** 母子健康手帳、筆記用具、おしぼり

妊娠中の食生活についての講話、試食、歯みがき指導など。個別相談もあります。無料。直接会場へ。保健予防課tel(883)1175

## こんにちは広場

就園前の親子が対象です。みんなで手遊びなどを楽しもう。無料。直接会場へ。駐車場が狭いので自家用車はご遠慮ください。

子ども未来センターtel(887)5340  
東児童センター▶2月27日(火)午前10時30分～

下浜地域センター▶2月28日(水)午前10時～

## 子育て支援講習

地域で子育て支援をしているかたが対象。会場はアルヴェ4階。無料。申し込みは、2月21日(水)から子ども未来センターtel(887)5340

**会話がはずむ交流術** お茶とヨガを学んで、地域活動に役立てよう！ 2月28日(水)午前10時～午後零時15分。先着30人。

**乳幼児への救急救命法** 消防署の救急救命士が講師です。3月5日

## 幼児家庭教育セミナー

乳幼児のいるご家族が対象です。子どもの応急手当を学びます。受講無料。先着30人。託児あり。日時/2月27日(火)午前10時30分～11時30分 会場/土崎公民館

申し込み 2月19日(月)から土崎

## 遊びにおいて

いずれも参加無料。直接会場へ。

**しゃぼんだま広場** 就園前の親子が対象です。おもちゃ屋さんごっこで遊ぼう。2月23日(金)午前10時～11時30分、四ツ小屋児童センターで。詳しくは四ツ小屋地区主任児童委員の伊藤さん

tel(839)3891

**すくすくサロン「きしゃぼっぱ」** 就学前のお子さんと保護者が対象のサロンです。3月1日(木)・15日(木)、午前10時～正午、南部公民館



## 母子家庭のお母さんに 児童扶養手当

手当の対象となる児童

父母が婚姻(事実上の婚姻関係、内縁を含む)を解消した児童

父が死亡した(生死不明を含む)児童

父が重度の障害を持つ児童

父に1年以上遺棄されている児童

父が1年以上拘禁されている児童

婚姻によらないで生まれた児童

### 次の場合は対象外や手当減額に

国民年金や厚生年金などの公的年金(老齢福祉年金を除く)を受けることができるかたは対象外です。

申請者や同居している扶養義務者の所得(母親の場合は、養育している児童の父からの養育費の80%を含む)が一定額以上ある場合は、手当が減額されたり、支給されなかったりします。

18歳までのお子さん、または中程度以上の障害がある20歳未満のお子さんを養育している母子家庭のお母さん(お母さんに代わって、お子さんを養育しているかたを含む)は、児童扶養手当を受けることができます。全額支給の場合、1人目のお子さんは月額41,720円、2人目以降は加算があります。

### 支給資格を失ったらすぐ届け出を

受給者が公的年金の給付を受けられる場合や、母親が婚姻した場合(事実上の婚姻関係、内縁を含む)は資格がなくなりますので、すぐに届け出てください。そのまま受給していると、さかのぼって手当を返還していただきます。

### 期間が経過すると一定の率で減額されます

受給者が母の場合、手当の支給開始月から5年、または離婚などの支給要件に該当するに至った月から7年のどちらか早いほうを経過したときは、一定の率で手当が減額されます。ただし、平成15年4月1日時点で申請を済ませているかたは、平成20年4月から減額されます。

減額率や適用除外など詳しくは、平成20年4月までに決まります。

問い合わせ 児童家庭課母子福祉担当tel(866)2094

## 3月8日(木)から市立病院で 緩和ケア外来スタート

市立秋田総合病院では医師、看護師、薬剤師などで結成した「緩和ケアチーム」が、がん患者さんに対して緩和ケアを提供しています。これまで入院中の患者さんが対象でしたが、3月8日から、外来のかたも受け付けます(完全予約制)。



チーム一丸となって取り組んでいます

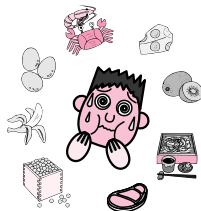
緩和ケア...がんに伴う身体の痛みや精神的な苦痛などを可能な限りやわらげ、その人らしく生きることを支援する医療です。

受診の予約

3月1日(木)から市立病院医事課tel(823)4171(内線2167)  
受診には主治医の紹介状が必要です。

### 健康づくり応援プラン「健康あきた市21」

## 健康ライフの ススメ



### 食物アレルギーに注意！

食物アレルギーとは、特定の食べ物が原因でアレルギー症状が起こることです。じんま疹・湿疹などの皮膚症状、下痢・おう吐・腹痛などの消化器症状、せき・呼吸困難などの呼吸器症状といったものがあります。アナフィラキシー( )を起こし、重い症状が現れるかたもいます。

アナフィラキシー - ...通常、摂取後30分以内に起こるひどいアレルギー-反応。発汗、顔が急に腫れる、全身にひどいじんま疹が出る、吐き気、声が出にくい、息が苦しいなどの症状に続き、ショック状態になるような激しい全身反応が起こります。

#### 食品表示を確認

食物アレルギーを防止するため、何が自分のアレルギーを引き起こすのかを知り、それを食べないようにしましょう。

食物アレルギーのかたが、アレルギーを引き起こす食べ物を避けることができるよう、アレルギー物質が入っていることを表示する制度があります。食べ物を買うときは、食品表示欄を見るようにしましょう。

名称	シュークリーム
原材料名	牛乳、卵、クリーム、砂糖、小麦粉、植物油 脂(大豆を含む)、洋酒、食塩、膨張剤、香料、グリシン、保存料(しらこたん白：さけ由来)

表示が義務 卵 乳 小麦 そば 落花生

表示を推奨

あわび いか いくら えび かに さけ  
さば 牛肉 豚肉 鶏肉 オレンジ もも  
バナナ キウイ りんご 大豆 くるみ  
山芋 まつたけ ゼラチン

問い合わせ 衛生検査課tel(883)1181

健康

## はつらつ情報



### 若返りのピラティス

20歳以上のかたが対象。エクササイズとリラクゼーションで心も体も若返り！  
日時 / 2月21日(水)午後6時30分～8時  
会場 / サンライフ秋田  
受講料 / 840円 定員 / 先着15人  
申し込み サンライフ秋田

tel(863)1391

### ボウリング教室

運動不足解消に。初心者大歓迎。受講料4,000円(貸し靴代別)。先着20人。  
日時 / 3月5日(月)・7日(水)・8日(木)・12日(月)・14日(水)、午前10時～正午 会場 / 金萬ボウリングセンター  
申し込み 2月19日(月)午前9時から  
スポーツ振興課tel(866)2247

### 車いす貸します

身体の不自由な高齢者を対象に、車椅子を無料でお貸しします。貸出期間は、3か月までです。申し込みは、(社)秋田県高齢者福祉支援協会tel(863)2612

### 市立病院で学ぼう

会場は市立病院外来ホール。無料。直接会場へ。市立秋田総合病院tel(823)4171  
肝臓教室 = 2月24日(土)午前10時～11時30分。肝炎治療などについて、市立病院で治療を受けたかた、医師、管理栄養士がお話しします。  
呼吸教室 = 3月3日(土)午前10時～11時30分。睡眠時無呼吸症候群や無理のないダイエット方法について、医師、理学療法士、管理栄養士がお話しします。

### 高齢社会を考えるフォーラム

上海中医薬大学付属龍華病院の孫樹建・名誉教授が、「食からの認知症予防～中国の医食同源から学ぶ」と題し、講演。無料。直接会場へどうぞ。詳しくは介護老人保健施設ニコニコ苑tel(873)2525  
日時 / 2月27日(火)午後1時～4時  
会場 / 秋田ビューホテル4階

### 腎臓病を考える集い

おのば腎泌尿器科クリニックの佐藤良延院長が、「高血圧と腎臓病」をテーマに講演。無料。直接会場へどうぞ。  
日時 / 3月4日(日)午前10時30分～正午  
会場 / 秋田県社会福祉会館  
問い合わせ (財)あきた移植医療協会  
tel(832)9555



# ハイ!こちら シリーズ③④ 消費者センターです



## クーリング・オフ できない?



### 相談事例

昨日、訪問してきた業者に味噌の味見を勧められました。なかなか良い味でしたが、16\*<sub>0</sub>入りの商品しかありませんでした。我が家には多すぎるので悩みましたが、毎日使うものだからと思い、買いました。

今、よく考えると量は多いし、値段も高かったなので、クーリング・オフしようと思っています。

## 食品はクーリング・オフ できません

訪問販売で、味噌やりんご、刺身などを買ったかたから、「クーリング・オフしたい」という相談が寄せられます。

クーリング・オフは、訪問販売や電話勧誘など、不意打ち性が強い場合に消費者を保護するため、一定の期間内なら無条件で契約を取り消しできる制度です。

しかし、すべての商品・サービスが該当するわけではありませんので、ご注意ください。

### 例えば次のものが対象外です

食品(健康食品を除く)

乗用自動車

3,000円未満の商品・サービス

自分からお店に行ったり、移動販売業者を呼び止めたりしたとき

なお、クーリング・オフできなくても、消費者契約法などによって解決できることもありますので、あきらめずに秋田市消費者センターへご相談ください。

消費生活相談は

秋田市消費者センター  
tel(866)2016



# 地域いきいき

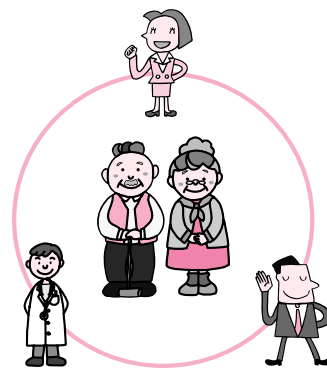
## 地域包括支援センターって何? ④

4月から市内10か所でスタートする「地域包括支援センター」は、高齢者ができるだけ介護が必要な状態とならないよう、住民に密着したかたちで健康づくりなどを支援する施設です。シリーズ4回目は、センターの機能の1つ「包括的・継続的ケアマネジメント」について紹介します。

### 包括的・継続的ケアマネジメント

高齢者それぞれが必要とする介護サービスを、包括的・継続的に提供できるよう、次のことを行います。

主治医やケアマネジャーなど、さまざまな職種を連携させ、個々の高齢者が置かれている状況や変化を的確に把握します。困難な事例を抱えるケアマネジャーへ、指導・助言します。



問い合わせ 高齢福祉課tel(866)2095

## 地域の健康づくり10年 保健推進員 に感謝状



表彰されたみなさん(後列右端は保健所理事)

秋田市では、1,560人の保健推進員のみなさんが各地域で健康づくりを進める活動をしています。

このたび、保健推進員として10年間、健康づくり活動にご尽力くださったかたがたに、市から感謝状をお贈りしました。

感謝状を贈られたみなさん  
(内は地区名)

藤原清さん(御野場)

相原律子さん(勝平)

鎌田陽子さん(川尻)

高橋陽子さん(旭北)

久慈レイさん(将軍野)

石川登美子さん(将軍野)

伊藤年男さん(外旭川)

三浦就子さん(外旭川)

竹内貞子さん(土崎)

小野和子さん(土崎)

加藤定見さん(中通)

本間照子さん(東通)

石川裕二さん(御野場)

千葉ミサさん(勝平)

長谷部洋子さん(川尻)

赤田トスさん(下浜)

三浦フジエさん(将軍野)

山田良子さん(将軍野)

中込玲子さん(外旭川)

日高ミヨさん(土崎)

加賀谷チエさん(土崎)

菅原安子さん(土崎)

寺田信さん(東通)

保健推進員の主な活動

健康教室・健康相談

健康診査受診の周知

定例会・研修会 など

子育て支援

問い合わせ 市保健所保健予防課tel(883)1176

「うるおい」と「やすらぎ」を与えてくれる緑。  
大事に育てて、まちに緑を増やそう！

公園や町内の花だんに

## 春苗と夏苗を植えませんか

町内会や子ども会などの団体単位でお申し込みください。春、夏とも、植える場所1か所につき1団体。春と夏、両方を希望する場合は、それぞれ「春苗」と「夏苗」をお申し込みください。

**種類** 春 パンジー  
夏 マリーゴールド、サルビア、ニチニチソウ、ペゴニア

**引き渡し** 春 4月中旬ごろ  
夏 6月中旬ごろ

**本数** 1団体に春、夏それぞれ100本まで。1㎡当たり20本が目安です。  
交付希望数が多く、希望本数を交付できない場合がありますので、ご了承ください。

**申し込み** 「春苗」と「夏苗」、別々の往復はがきで、右記を参考に3月2日(金)まで公園課へ。引き渡しについては、交付日の1～2週間前には、はがきでお知らせします。公園課公園施設管理センターtel(866)2445

<p>切手マーク 〒010-8560 秋田市役所 公園課 行</p>	<p>*何も記入しないで ください</p>
----------------------------------------------------	---------------------------

【往信表】 【返信裏】

<p>切手マーク 〒000-0000 記入してください</p>	<p>花苗申し込み ①季節 ②団体名 ③植える場所 ④花壇の面積(m) ⑤代表者の住所 ⑥代表者の氏名 ⑦代表者の電話番号(携帯でも可)</p>
-----------------------------------------	------------------------------------------------------------------------------------------------------

【返信表】 【往信裏】



## 花壇のない町内会へ プランターを貸します

プランターに入れる土は、各団体で準備してください。植える花(春苗と夏苗、無料)は、プランター申し込み時に申し込んでください。借り受け、返却の運搬は各団体で行ってください。貸出期間は4月上旬から11月下旬まで。貸出数は1団体につき15個以内。建物の中や道路には置けません。

**申し込み** プランターの設置場所を決め、3月2日(金)まで、直接公園課(市庁舎3階)、河辺市民センター建設班、雄和市民センター建設班へ、印鑑、はがき4枚を持っておいでください。電話や郵便での申し込みは受け付けません。

問い合わせ 公園課公園施設管理センターtel(866)2445

今年は  
秋田わか杉国体・わか杉大会。  
花いっぱいの街で  
全国の人たちを迎えよう！



## 花のあるまちづくり 協力員を募集

大森山公園 千秋公園 八橋運動公園 平和公園で、花壇づくりや手入れをしていただく方を募集します。定員各9人(のみ5人)。希望者多数の場合、抽選となります。

公園課公園施設管理センターtel(866)2445

### 対象

花苗、肥料袋(20<sup>kg</sup>)の運搬、植付、草取り、水まきなどの作業(中腰での作業が3日間続くこともあり)を、4月から1年間(冬期間を除く)、月に3～4回、市の指定する平日に作業していただける健康な方。また、この作業で得た経験を積極的に地元の町内会などの花壇作りにいかせる方。年齢は75歳まで。

他に勤務している方、ご自身の都合を優先される方はご遠慮ください。

**作業時間** 午前9時～午後4時

**報酬(若干の変更あり)** 1日4,060円 半日2,030円

### 申し込み

往復はがきで、下記を参考に3月2日(金)まで公園課へ。当選結果は3月下旬ころ、はがきでお知らせします。

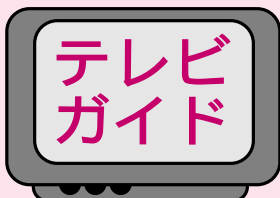
<p>切手マーク 〒010-8560 秋田市役所 公園課 行</p>	<p>*何も記入しないで ください</p>
----------------------------------------------------	---------------------------

【往信表】 【返信裏】

<p>切手マーク 〒000-0000 記入してください</p>	<p>花のあるまちづくり 協力員申し込み ①住所 ②氏名 ③生年月日(満●●歳) ④電話番号(携帯でも可) ⑤希望する公園 第1希望( ) 第2希望( ) ⑥経験の有無 (1)公園名(2)経験年数</p>
-----------------------------------------	------------------------------------------------------------------------------------------------------------------------------------------------

【返信表】 【往信裏】

詳しい放送日程は  
広報課へどうぞ  
tel(866)2034



**5分間テレビ番組**  
AAB おはよう秋田市から  
月～木 午前10時30分～  
ABS こんにちは秋田市から  
水～金 午後3時50分～  
土 午後3時55分～  
AKT こんばんは秋田市から  
水 午後10時54分～

**15分** 2/25(日)7:30～ ABSおはよう秋田市長です「市長が語る秋田市のものづくり」

2/16(金) 2/20(火)  
中学生サミット2007冬  
明日のクリエイターたち  
～美短附属高等学院卒業制作展  
地域の絆を深める世代間  
交流「ふゆとあそぼう」

2/21(水) 2/27(火)  
ガラスに魅せられて  
～ガラス職人の取り組み紹介  
秋田市スポーツ賞  
市民レポーターが紹介  
～南部地域の魅力再発見



エフエム秋田 秋田市マンデー555 毎週月 午後5時55分～  
ABSラジオ 秋田市今週のいちネタ 毎週火 午前10時30分～  
エフエム秋田 ふれあい情報 月～金 午前10時55分～  
エフエム橋台 午後スタ 毎週水 午後2時00分～

アルヴェ市民活動フェスタ  
住民異動の届け出はお早めに

「広報あきた」から



# 催し物

## とさん 登山へどうぞ

申し込みは、秋田清掃登山連絡協議会の大山さんtel090-6628-4162

**太平山中岳登山** 日時と集合場所 / 3月4日(日)午前7時30分、仁別「木こりの宿」駐車場集合 参加費 / 500円

**男鹿本山清掃登山** 日時と集合場所 / 3月25日(日)午前7時30分、男鹿市船川港の長楽寺駐車場集合 参加費 / 500円

## ちゆうこうねんれいしゃしゅうしよくめんだんかい 中高年齢者就職面談会

履歴書を持って直接会場へ。

対象 / おおむね40歳以上で仕事を探しているかた 日時 / 3月6日(火)午後1時30分～4時 会場 / 秋田ビューホテル4階飛翔の間 参加費 / 無料

問い合わせ ハローワーク秋田紹介第2部門tel(864)4111

## 千秋 ミュージアム 美術館 コンサート

### 琵琶草子とユーゲニズムの世界

3月4日(日)午後2時～3時  
千秋美術館 岡田謙三記念館

観覧料 一般300円  
大・高校生200円  
中学生以下無料

岡田謙三のユーゲニズムの絵画世界と中田朝水(ちょうすい)さんの琵琶の調べをお楽しみください。琵琶の演目は「井伊大老」「ハーメルンの笛吹き男」など。

2月24日(土)・25日(日)は臨時休館します。

問い合わせ 千秋美術館 tel(836)7860

## 早春の 1泊2日 まんたらめもりー



3月23日(金) 24日(土)  
太平山自然学習センター  
「まんたらめ」

オーパスでそりすべり、キャンドルサービス、うどん打ちなど。秋田駅東口から送迎バスがあります。

対象 小学4年生～中学3年生

参加費 3,500円  
(宿泊費、食費、活動費)

定員 先着60人

申し込み 2月19日(月)午前8時30分から電話で「まんたらめ」へ。tel(827)2171

## アルヴェ市民活動フェスタ

～つながる・広がる・出会いの森～

2月25日(日) 午前10時30分～午後3時  
アルヴェ2階多目的ホール 入場無料!

NPO・市民活動団体によるブース展示

「ダースコちんどん隊」ライブ(11:00～11:30)

きらめきパフォーマー「秋風」ライブ(12:30～13:00)

「カフェスロー」オーナー吉岡淳さんの基調講演(13:00～14:30)

テーマ「スローライフ～人、地域、世界とのつながり直し」

JICA「グローバル・リーダーズスクール」活動発表(14:30～15:00)

大学生たちによるフリーマーケット、バングラデシュカレーの販売など

問い合わせ 市民交流サロンtel(887)5312 ファクス(887)5659



## 石井露月 四季の名品展 春

2月23日(金) 3月4日(日)  
午前10時～午後4時

雄和図書館2階 入場無料

市所有の作品のほか、全県に所蔵されている露月の「春」の作品をご覧ください。市指定文化財の露月筆桐襖俳句4枚も特別展示。

問い合わせ 雄和図書館 tel(886)2853

## アルヴェ きらめきパフォーマー NEXT～次世代～

2月25日(日) 午後5時～8時  
アルヴェ1階きらめき広場  
入場無料!

高校生以下のきらめきパフォーマーによるストリートダンス。若者たちの熱気あふれるダンスに注目!

問い合わせ 秋田市民交流プラザ 管理室tel(887)5310

正解者には、抽選で10人に「図書カード1000円分」をプレゼント! さらに、抽選に外れたかたの中から10人にスギッチグッズをさしあげます。

気ままなひとことをそえて、ご応募ください。広報クイズは、毎月16日号に掲載。

\*1月のクイズの当選者は1月16日号に掲載しています。

## 広報クイズ 174



1 河辺赤平地区で行われている、無病息災、五穀豊穡を願う小正月の伝統行事「追い」。に入るのは?

2 中国蘭州市と日本の時差は何時間?

答えは2月1日、16日号の「広報あきた」の記事中に!

応募方法

はがき、ファクス、Eメールに、答えと住所、氏名(ふりがな)、年齢、電話番号を書いて、2月28日(水)(必着)まで〒010-8560秋田市役所広報課  
ファクス(866)2287  
Eメール ro-plpb@city.akita.akita.jp

Eメールで応募するかたは、件名を「広報クイズ」としてください。当選した際、氏名の掲載を希望しないかたは、氏名と一緒にペンネームなどをお書き添えください。



## 市民相談室の無料相談

各分野の専門家が相談に応じて。相談場所は、市役所1階の市民相談室。法律相談は新屋支所でも。法律相談と登記相談の電話予約は2月20日(火)午前8時30分から各会場で受け付けます。

### 問い合わせ

市民相談室tel(866)2039  
新屋支所tel(888)8080

	相談の種類	相談場所	相談日	時間	定員など
要予約	法律	市民相談室	3月1日(木)・15日(木)	9:00~12:00	各日 8人
		新屋支所	3月8日(木)		
	登記	市民相談室	3月13日(火)	14:00~16:00	6人
予約不要	人権・困りごと	市民相談室	2月22日(木)、3月8日(木)	13:00~16:00	当日、直接、市民相談室にお越しください。相談の順番は、当日、抽選で決定します。
	行政書士		3月2日(金)		
	行政		3月14日(水)		
	年金・社会保険		3月9日(金)		
	遺言・相続		3月20日(火)	9:00~12:00	

## あなたと巻きずし・桃の節句編

ひな祭りをイメージした巻き寿司を2人一組で協力して作ります。

日時 / 3月3日(土)午前9時30分~11時30分 会場 / 南部公民館  
材料費 / 1組1,000円 定員 / 10組(応募多数の場合は抽選)

申し込み 往復はがきの往信用裏面に、講座名、住所、2人の氏名、電話番号、未成年の場合は年齢を書いて、2月21日(水)(必着)まで、〒010-0062牛島東六丁目4-5 南部公民館tel(832)2457

## 親子IHクッキング・三色おはぎ

対象 / 小学生以上のお子さんとお保護者 日時 / 3月10日(土)午前10時~午後零時30分 会場 / アルヴェ4階調理室 参加費 / 1組500円

定員 / 10組(応募多数の場合は抽選)  
申し込み 2月22日(木)から東北電力秋田営業所お客さま提案課  
tel(833)1400

## 大住メンス専科料理教室

ふるさとの味に挑戦。先着20人。対象 / 男性 日時 / 3月3日(土)午後4時~8時 会場 / 大住地区コミュニティセンター 材料費 / 2,000円

申し込み 大住地区コミュニティセンターtel(839)6900

## 粋な男の暮らし上々講座

女性も参加できます。講演「男のうつと更年期」、男性は料理教室、女性はヨーガ体験。託児あり(要予約)。日時 / 3月4日(日)午後1時~3時30分 会場 / サンパル秋田 参加費 / 500円 定員 / 男女各20人

申し込み 2月23日(金)まで県中央男女共同参画センターtel(836)7853

## 思春期講座

市立病院の水保健一精神科長が、思春期の心と家族関係について講演。

対象 / 思春期のお子さんのいるかた、関心のあるかた

日時 / 2月26日(月)午後2時~4時  
会場 / 市保健所 受講料 / 無料  
申し込み 市保健所健康管理課  
tel(883)1180

## 身体障害者パソコン教室

身体障害者向けパソコン機器も準備しています。受講無料。

対象 / 身体障害者手帳をお持ちのかたで、パソコン初心者のかた  
日時 / 3月3日(土)・4日(日)、午後1時30分~4時 会場 / アトリエももさだ 定員 / 各10人

申し込み 障害者生活支援センターはくとtel(873)7804

## 市民講座「伝統工芸・イタヤ細工」

イタヤ細工で手提げかごづくりに挑戦！先着20人。

日時 / 2月27日(火)・28日(水)、午前9時~午後3時 会場 / 東部公民館  
材料費 / 2,000円  
申し込み 2月19日(月)午前8時30分から東部公民館tel(834)2206



## 案内

### 無料相談へどうぞ

#### 女性相談・法律相談会

弁護士や女性相談所の心理担当職員、女性相談員が相談に応じて。日時 / 2月21日(水)

心理相談 午前10時~午後3時  
法律相談 午後1時30分~3時30分  
会場 / 県女性相談所 申し込み / 県女性相談所tel(835)9052

#### 河辺地区ふれあい無料法律相談

法律、相続などの相談に木元慎一弁護士が応じます。2月26日(月)午前10時~正午、河辺総合福祉交流センターで。先着6人。申し込みは2月22日(木)午前10時から市社協河辺事

務所tel(881)1205(電話でのみ受付)

**法律相談会** 土地、借金、離婚、相続などの相談に応じて。3月2日(金)午後2時~6時、カレッジプラザ講義室(明德館ビル2階)で。申し込みは、3月1日(木)まで秋田経済法科大学総合学習センターtel(836)6592

#### 中小企業診断士の経営相談

経営の悩みや困りごと、創業の相談などに応じます。3月14日(水)午前10時~午後4時、市役所山王別館で。先着5人。申し込みは3月12日(月)まで商業観光課tel(866)2429

## 講演会へどうぞ

### 「人間は誰でも未来志向の存在だ」

講師は元NHK子どもと教育電話相談アドバイザーの柿本勇さん。無料。日時 / 3月7日(水)午後1時~2時 会場 / ホテルメトロポリタン秋田  
申し込み / 2月19日(月)午前9時から市青少年センターtel(824)5378

### 「ダリアにかけた人生」

講師は、雄和にある秋田国際ダリア園の鷲沢幸治園長。受講無料。日時 / 3月10日(土)午前10時~正午 会場 / 南部公民館 申し込み / 南部公民館tel(832)2457

## 高齢者福祉支援ボランティア募集

月2、3回程度、市内の老人保健施設やグループホームで、お手伝いして下さるかたを募集しています。詳しくは、(社)秋田県高齢者福祉支援協会へお問い合わせください。  
tel(863)2612

## 秋田鈴杖大学学生募集

満60歳以上で西部地域にお住まいのかたが対象。社会、時事、健康、文化に関する講演会や軽スポーツなどを行います。活動は年12回程度。年会費3,000円。学生は随時募集していますが、開講式から参加する場合は、3月30日(金)まで西部公民館へ。tel(828)4217

# 情報チャンネルa

冬をふと忘れた肩に牡丹雪 ヒサト



## 講座

### あか 赤れんが郷土館の講座

申し込みは2月19日(月)午前9時30分から赤れんが郷土館tel(864)6851

講演会「勝平得之と版木について」

日時 / 2月23日(金)午後1時30分～

3時 会場 / 赤れんが郷土館

受講料 / 無料(観覧料200円が必要)

定員 / 先着30人

昔ながらの和綴じ製本講座

日時 / 3月1日(木)午後1時～4時

会場 / 赤れんが郷土館

材料費 / 700円 定員 / 先着24人

名工に学ぶ銀線細工 銀線で携帯ストラップを作ります。講師は現代の名工、金銀線細工師の進藤春雄さん。

対象 / 高校生以上 日時 / 3月9日(金)午前9時30分～午後4時

会場 / アトリエももさだ 受講料 / 1,300円 定員 / 先着20人

### デザイン講習会

地元工芸品の商品開発について、秋田公立美術工芸短期大学の渡辺一教授が講演します。

日時 / 2月27日(火)午後3時～5時

会場 / カレッジプラザ(明徳館ビル2階)

受講料 / 無料 定員 / 先着50人

申し込み 2月19日(月)から工業労政課tel(866)2114

### つちざきとしよかんしみんこうざ 土崎図書館市民講座

テーマは「こころと体の健康法～元気で長生きするために」。先着50人。

日時 / 3月10日(土)午後2時～3時 会場 / 土崎図書館 受講料 / 無料

申し込み 2月20日(火)から土崎図書館tel(845)0572

### あらやとしよかんしみんぶんかこうざ 新屋図書館市民文化講座

近代以降の新屋の産業や交通の発達について学びます。講師は郷土史研

究家の大島正美さん。

日時 / 3月3日(土)午後1時30分～

3時 会場 / 新屋図書館研修室

受講料 / 無料 定員 / 先着30人

申し込み 2月19日(月)午前9時から新屋図書館tel(828)4215

### めいとくかんしみんぶんかこうざ 明徳館市民文化講座

時間は午後1時30分～3時。中央図書館明徳館で。無料。先着各60人。

秋田県の自然エネルギー～現状とこれから 油田、地熱、風車など秋田県の自然エネルギーについて。

開催日 / 3月4日(日)

申し込み / 2月20日(火)午前9時から明徳館tel(832)9220

旅のよろこびと楽しみ方

講師はANAセールス(株)東京旅行支店の西田透さん(海外編)と福井幸生さん(国内編)。

海外編 3月10日(土)

国内編 3月17日(土)

申し込み / 2月22日(木)午前9時から中央図書館明徳館tel(832)9220

### アルヴェ デ ALVE de ヨルカイギ

ゲストは、飯島～潟上市天王に続く「夕日の松原」の清掃活動を行っている秋田県立大学の松原クリーンアップーズ。参加無料。先着20人。

日時 / 2月28日(水)午後7時～9時

会場 / アルヴェ 3階市民交流サロン

申し込み 2月26日(月)まで市民交流サロンtel(887)5312

### じよせいがくしゅう 女性学習センターの講座

サンパル秋田で開きます。受講無料。申し込みは2月19日(月)午前9時から女性学習センターtel(824)7764

講演会「途上国から学ぶ～ノーベル平和賞受賞グラミン銀行の女性たち」

講師は秋田大学工学資源学部の坪井ひろみ助教授。託児あり(10人まで)。

日時 / 3月2日(金)・12日(月)、午後1時30分～3時30分

講演会「21世紀の世界と日本～高

まる女性の役割」講師は共同通信社秋田支局の小笠原昂支局長。託児あり(10人まで)。日時 / 3月16日(金)午後1時30分～3時30分

女性チャレンジセミナー「起業・ボランティア」女性が対象です。託児あり(10人まで)。

日時 / 3月12日(月)午前10時～11時30分、13日(火)・19日(月)・26日(月)、

午後1時30分～3時30分 全4回の講座ですが、3月12日

の公開講座「いつでもチャレンジ～人間関係の作り方と自己宣伝」だけの参加もできます。

グループ活動公開講座「普段着の着付(名古屋帯)」普段着着物、じゅばん、帯ほか一式をお持ちください。

日時 / 3月7日(水)・14日(水)・28日(水)、午後6時30分～8時30分 定員 / 先着10人

### つく たいけんきょうしつ みそ造り体験教室

約35<sup>分</sup>の手作りみそができます。

日時 / 2月22日(木)午前9時～午後1時30分(午前8時50分に河辺の岩見温泉集合) 参加費 / 12,000円(材料費、たる代、昼食、温泉代など含む) 定員 / 先着16人

申し込み 河辺農産加工組合の加藤さんtel(883)2711

桃の節句ちらし寿司講座

ひし形三色寿司、おひな様いなり寿司、ひな祭りミートローフなど。

日時 / 3月1日(木)午前10時～午後2時 会場 / 東部公民館

材料費 / 700円 定員 / 先着16人

申し込み 2月19日(月)午前8時30分から東部公民館tel(834)2206

お寿司のひな人形づくり

日時 / 3月3日(土)午前10時～午後1時 会場 / 土崎公民館

材料費 / 500円 定員 / 先着20人

申し込み 2月20日(火)から土崎公民館tel(846)1133





暑いコンクリートに寝そべて甲羅干しする少年も(昭和38年ころの市営プール)

八橋に市営プールができたのは昭和31年7月。  
50坪・8コース、更衣室、シャワー室を備え、当時としてはたいへん立派な施設でした。  
使用料は、おとな40円、子ども20円。ラーメン1杯が40円の時代です。  
平成14年に廃止されるまでの46年間、市営プールは子どもたちの「夏の定番」でした。

今号の表紙の写真は、仁別のザ・ブーン。  
プールで遊ぶ子どもたちの笑顔は、今も昔も変わっていませんね。  
ほっとします。

# あきたノスタルジー

秋田の昔を、写真で振り返ります。