



大森山遊園地「アニパ」開園。僕らの遊園地が帰ってきた！ ➡ 4ページ

広 報
市民の生活情報誌
あきた

増える出勤、遅れる到着...

救急車の適正利用に ご協力ください

- 4 大森山遊園地「アニパ」オープン！
桜まつり～4月18日から29日まで～
- 6 井戸端市民通信
- 8 市役所からお知らせ 秋田市人事異動
- 12 健康 育児
- 16 姉妹都市にホームステイしませんか
情報チャンネルa
- 20 木の花草の花たより～フサザクラ

2008 平成20年 編集発行 秋田市広報課

4月18日号 NO.1671 毎月第1・第3金曜日発行



一秒でも早く 患者のもとへ

救急車の適正な利用にご協力を

「ちょっと買いたい物だからコンビニに寄って」。市の救急隊員が、病院へ向かう救急車の中で患者から実際に言われたことです。

全国で、軽症者が救急車を呼ぶケースが急増し、問題になっていきます。救急車が、本来に必要とする人のもとへすぐ駆けつけることができるよう、その利用について考えてみませんか。

回。しかし、全体の半数を超える約5千3百人は救急車を呼ぶほどではない軽症者でした。

119番の出動要請を受けると、まずは現場を管轄する最寄りの救急隊が出動します。同じ管轄で出動要請が重なる、遠くにある別の救急隊が出動することになり、現場への到着が遅れてしまいます。実際に秋田市でも、連絡を受けた救急車が現場にたどり着くまでの時間が、年々長くなっています。

救急車の到着が
5年前に比べて
1分遅れています



秋田市の救急車は8台。秋田消防署を始め土崎、新屋など市内の各地域に1台ずつ配置されています。

昨年の出動回数は合わせて約1万

ちょっとしたこ

とで救急車を呼んでしまうと、救急車がすべての消防署から出払ってしまふ可能性があまりありません。そんな時に、あなたや周りの大切な人たちが、一刻を争う生命の危

119番通報から現場到着までの時間

平成	到着時間
15年	5分28秒
16年	5分47秒
17年	6分11秒
18年	6分26秒
19年	6分30秒

(秋田市消防本部調べ)

問い合わせ
消防本部救急課
(823)4019



緊急ではないけど、
交通手段がないんです

そんなときは...

患者等搬送用自動車 をご利用ください

患者等搬送用自動車は、転院や入退院、通院などで緊急性が低いかたを、市消防本部が認定した事業者が有料で搬送するものです。



認定マーク

乗務員は応急手当や搬送法の講習を受けています。安心してご利用ください。

なお、救急車と同様の処置を行うことはできませんので、緊急の場合は119番へ通報してください。

事業者	両用 いす	所在地	電話番号
あさひ自動車	●	東通八丁目	(834)5555
国際タクシー	●●	榎山本町	(833)5931
キングタクシー	●	旭北錦町	(864)7712
秋田合同タクシー	●	八橋南	(864)1227

両用...ベッドと車いすのどちらも乗車可能
いす...車いす専用車

料金(1.5*まで)

両用 870円 車いす専用 690円

病室までの送迎などのサービスにかかる費用は別途かかります(500円~1,000円程度)。



「ベッドに寝たまま、車いすに乗ったままでどうぞ。私たちが安全にお運びします」(国際タクシーの中川美智子さん(左)、秋元孝夫さん)



車いす専用車で楽々 (秋田合同タクシー)



患者の状況を医師に直接連絡

空きベッドの状況を把握しています。
また、救急隊員は、搬送中に救急担当医に直接連絡できるダイレクトホットラインを使用しています。

救急患者の搬送先がなかなか決まらない、いわゆる「たらい回し」のため、患者が亡くなってしまおうという事例が全国で発生しています。
秋田市消防では、救急患者の受け入れをスムーズにするため、定期的に医療機関と連絡をとり、担当医や

患者のたらい回しを 未然に防ぎます



慎重かつ迅速に搬送します

険な状態になったとしたら...。本当に必要なときに、本当に必要な人が救急車を利用できるよう、ご協力をお願いします。

緊急性がないときは 民間の搬送車などを

軽症など緊急性がない場合で交通手段がないときは、民間の患者等搬送事業者(左を参照)を利用する方法もあります。

夜間・休日で診察時間外のため、この病院に行けば良いか分からないときは、「あきた医療情報ガイド」の電話案内サービスをご利用ください。

(823)9900

こんなときは 迷わず119番!

急いで病院へ連れて行く必要があると思ったら、迷わず119番通報を。呼ぶかどうか迷ったときや、次のような場合も救急車を呼んでください。

胸からのど、肩、背中にかけて痛む胸が締めつけられるような痛みが持続する

心筋梗塞(こしんこうそく)の疑いがあります

片側の手足や、顔半分が動かしにくい。しびれる
ろれつが回らず、うまく話せない
視野が欠ける。二重に見える

脳卒中(のうそちゆう)の疑いがあります

千秋公園桜まつり

4月18日(金)～29日(火)



千秋公園へお花見にどうぞ。
桜まつり期間中の土・日は二の丸でイベントを開催します。期間中の夜間は公園内をライトアップ。イベントの内容や開花状況など、詳しくはホームページをご覧ください。

<http://www.city.akita.akita.jp/city/in/cn/sakura/>

そのほかの花見会場

(期間は千秋公園と同じ)

高清水公園桜まつり

あらや桜公園観桜会

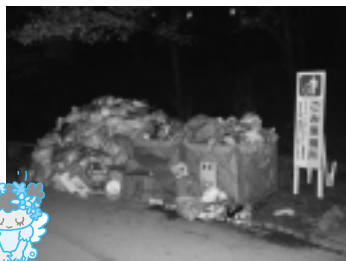
太平洋観桜会

商業観光課

(866)2112

問い合わせ
(財)秋田観光コンベンション協会 (824)1211

マナーを守って
楽しくお花見!



ごみの持ち帰りに
ご協力ください



樹木や芝生を傷つける
場所取りは撤去します



大森山ゆうえんち アニパオープン!



4月1日、大森山遊園地が「アニパ」という新しい名前でのリニューアルオープンしました。動物たちの夢の楽園「アニマルパラダイス」をイメージしたアニパ。新しいアトラクション「ウサギアンバーのジャンピングスター」と「子羊シアンの森(ミラーハウス)」が増え、観覧車や遊具、レストラン、トイレなどのデザインやカラーも一新。4月末には「アニマル列車」も登場予定です。アニパの入場は無料。生まれ変わった大森山遊園地「アニパ」に遊びに来てね

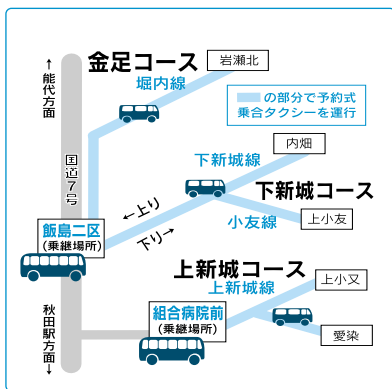


「キリンフォレストのジェットコースター」

新しく仲間入りした「ウサギアンバーのジャンピングスター」

営業時間 午前9時～午後4時30分
アトラクション料金 一律300円

問い合わせ 豊永産業株式会社 (828)1321



安全第一です！
 予約式乗合タクシー
 運転手の助川俊雄さん

安全第一の運転を心がけていきます。乗合タクシーは、大型バスでは入っていけなかつた道にも行けるので、地域のみなさんの足として少しでも役に立てればと思っています。

金足 下新城 上新城

予約式 乗合タクシー 運行開始！

秋田市北部のバス路線、堀内線、下新城線、小友線、上新城線が3月いっぱいまで廃止され、4月から予約式乗合タクシーを金足・下新城・上新城の3コースで運行しています。



予約はこちらへ

電話かファクス、Eメールで予約センターに連絡してください。詳しくは、対象世帯にお配りしたリーフレットか、市ホームページをご覧ください。

予約センター(キングタクシー)

(865)3355

ファクス(862)0530

Eメール

nokubu_taxi@kingtaxi.co.jp

* 福祉特別乗車証、70歳以上のかたの高齢者専用回数券(ゆうゆう乗車券)は、乗合タクシーでも使えます

問い合わせ

交通政策室

(866)2085

港北・泉・明德地区コミセンも 指定管理者制度に移行

4月から、港北・泉・明德地区のコミュニティセンターでは、地域のみなさんが組織するコミュニティセンター管理運営委員会が「指定管理者」となって施設の管理運営を行っています。地域のみなさんが指定管理者になることによって、地域の特性に応じたコミセンの利用の仕方を考えていくことができます。

これで、地域住民の手で管理運営する「市民協働型コミセン」は、旭北・保戸野・川尻と合わせて6館になりました。旭北地区コミセンでは竿燈まつり期間中に「戻り竿燈」に合わせてコミセンを開放。保戸野地区コミセンではパソコン広場を開いたり、川尻地区コミセンでは児童センターと合同で世代間交流を行っ

たりするなど、それぞれのコミセンで地域に合ったオリジナルのイベントを企画し、利用者も増えています。ほかの地区のコミセンでも指定管理者制度への移行を検討してもらっています。



港北地区
 コミュニティセンター
 管理運営委員長
 酒井圭さん

頻繁に利用するサークルなどは、4月から施設の予約を電話でもできるようにしました。また、館内を禁煙にしました。今後も地域のかたに気持ちよく利用してもらえるように、利用方法などを考えていきます。



泉地区コミュニティセンター



明德地区コミュニティセンター



港北地区コミュニティセンター

井戸端 市民通信

月刊

読者のみなさんのページです。17ページに掲載している広報クイズの答えと一緒に、気ままなひとこと、ちょっと言いたいひとことを、お待ちしております。

読者の伝言板

大リーグ開幕戦のセレモニーに高橋さんの作ったチームロゴ入り提灯が誇らしげに上がっていてすてきでした。竿燈は秋田の宝ですね(ミユタンさん 36歳・広面)

最近では秋田でもいろんな犯罪があり、とても心配している1人です。今年、孫が学校に入ります。通学路を歩いてみたりして、孫はとても楽しみにしています。「いかのおすし」ってとても良い言葉ですね。さっそく教えています。でも、孫のゆうかは「マグロ大好き」と言ってるので大笑いです(安田満子さん 65歳・外旭川)

私は5年生になります。なのでとってもワクワクしています。登下校は「いかのおすし」を守って安全に登校します!(鈴木まおさん 10歳・土崎)

4月から新年度。秋田城跡ポランテアガイドと昨年から始めたセリオンの土崎の歴史ガイド、今年も頑張ります。みなさんいらしてください

い(秋原洋一さん 64歳・将軍野)

山肌から「ふきのとう」が顔を出し始めています。探ろうと思えば伸ばすものの、雪にズボットつまって泥だらけに…。なぜか小学2年生の娘はスイスイと登って収穫。やはりこれは体重のせい?(福原千秋さん 37歳・雄和)

今朝寒い中ジヨギングをしたところ、田んぼのあぜでふきのとうを発見しました。みそ汁の具にと立ち止まり、数个摘んできました。霜が降り手もかじかんで大変だったのですが、春の訪れを実感できる夕食が楽しみです(トロロさん 54歳・下新城)

最近春らしい天候が続いていて、今まで家にこもりがちだったのがうそみたいで。2人の子どもと公園で遊ぶのが日課になっています。まだ近所のお友だちはお目見えしていませんが、楽しく遊べる日も遠くないみたいなので楽しみにしています(こしぷーさん 39歳・新屋)

地域の話題 おしえて!!

桜小学校区に新しい学童保育クラブ 元気いっぱい「さくら冒険王」

4月1日、桜小学校区で3番目となる学童保育クラブ「さくら冒険王」がスタートしました。小学生の子どもたちが安全に放課後や休日を過ごせるよう、指導員が見守っています。

運営は父母会が中心。本やおもちゃ、机などは、設立に協力してくれたかたがたが持ち寄ったものです。発起人の長谷川洋さんは「仕事などで早く迎えに来られないかたのために運営時間を通常より長くしています。子どもたちが遊びの中で学び、明るくのびのび過ごしてくれたらいいですね」と話します。

お誕生会やスポーツチャンバラ、竹とんぼづくり、英語で算数の勉強など、楽しいイベントもいっぱい! 毎日元気な笑い声がさくら冒険王に響いています。



ハムスターのお家で遊ぶの楽しいな



ただいま入会児童募集中 (837)0717



おしゃべりかわらばん



仁別国民の森のつり橋。もうすぐ緑の季節を迎えます。

* 仁別森林博物館へ通じる仁別林道は、4月下旬に開通予定です。秋田森林管理署 (882)2311



友だちいっぱい作るよ

「信号では止まって、右見て左見て、もう1度右を見て、青になったらわたります。」って、警察のおねえさんと約束したよ。小学校に行ったら算数をがんばります。お友だちいっぱい作りたいな!

市役所で行われた黄色い帽子贈呈式に参加した大島和佳奈さん(仁井田小1年)

言葉の楽しさ伝えたい

語り部歴22年で身につけたレパトリーの中から、当日の参加者に合った話を選んで話しています。子どもたちは話を楽しむだけでなく、「私にもうまく語れるかなあ」と、語ることに興味を持ってくれるんですよ。



土崎図書館ボランティア"おはなしお婆さん"の尾崎秀子さん(港北)



お友だちできたよ

新しくできたお友だちや先生たちと一緒に運動したり、ハムスターの家のおもちゃで遊んだりするのが楽しいよ。僕の家にはないおもしろい本もいっぱい。3時のおやつも楽しみなんだ。「さくら冒険王」大好き!

学童保育クラブ「さくら冒険王」の長谷川颯馬さん(桜小2年)

大森山遊園地 アニパオープン!

アニパで待ってます

大森山遊園地アニパは、たくさんある楽しい乗り物のほか、全国各地の遊園地で経験を積んだスタッフたちが作る"動物の楽園"の雰囲気も魅力なんです。みなさん、何度でも遊びに来てくださいね。



アニパでアトラクション運営リーダーを務める児玉学さん

すっごく楽しいよ!

キラのジェットコースターがすっごくおもしろかった。ほかにも乗りたい乗り物がいっぱいあって迷っちゃう。動物園にはよく来るから、新しくなった遊園地にも絶対また来たいな。色もきれいになっててすっごく楽しかったよ!



アニパのプレオープンに来た、工藤玲奈さん(左)、加藤礼奈さん

3月は卒業、4月は入学のシーズンです。4月から新入生が入学します。子どもたちの交通整理をしていて、よろしくと声を掛けたら、大きな声でハイと言ってくれた中学生2人連れがいて、とてもうれしくなりました(佐藤忠さん 71歳・仁井田)

山の木々が芽吹くこれからの季節。新鮮な空気と緑を楽しみに、仁別国民の森へ出かけようと思っています。平成18年豪雪で壊れてしまった、旭川に架かるつり橋も今は復旧し、清い流れも楽しめそうです(水野鉄也さん 保戸野)



(吉田)

係からひとこと

はじめまして。4月の人事異動で広報課に配属になりました。これまで税金や福祉の仕事をしてきた自分にとって、まったく初めての分野なので緊張感でいっぱいですが、興味を持った事への行動は早いほうなので、この性格を広報あきたの作成に活かせたらと思います。

まだまだ、つたない文章しか書けない自分ですが、広報課の先輩たちからいろいろ教わり、市民のみなさんにわかりやすく、興味を持って読んでもらえるような記事を書けるようがんばります。

よろしくお願ひします。



(吉田)



子どもたちの安全にひと役

～黒帯パトロール隊が地域を巡回～

国際空手道連盟極真会館の秋田支部に所属する有段者13人が、地域の防犯に貢献したいと"黒帯パトロール隊"を結成。防犯ステッカーを貼った車で地域を巡回します。隊長の伊藤和摩さんは、「パトロールが少しでも犯罪の抑止につながれば...。気軽に声をかけてください」と話してくれました。

少年の悩みや心配事は
わかさ相談電話
(862)3225

受付時間 平日の午前9時～午後4時

市少年指導センター(サンパル秋田5階)で来所相談もできます。お気軽にご相談ください。



INFORMATION

市役所からのお知らせ

ゴールデンウィークのごみ収集

4月29日(火)と5月5日(月)・6日(火)は「家庭ごみ」のみ収集します。収集日にあたっている地区のかたはお忘れなく。

環境業務課 (863)6631

1

住民票などの請求の際も本人確認をします

5月1日から

戸籍法などの改正により、現在、住民異動届や戸籍の届け出の際に行っている本人確認を、5月から、住民票や戸籍などの証明書の請求の際にも行います。ご理解とご協力をお願いします。本人確認が必要となる証明書

住民票の写し、住民票記載事項証明書、戸籍・原戸籍・除籍の謄抄本、戸籍届書受理証明書、戸籍届書記載事項証明書、戸籍附票の写し など

本人確認に必要なもの

住民基本台帳カード、運転免許証、パスポートなど、顔写真が付いている官公署発行の証明書

* 顔写真付きの証明書をお持ちでないかたは、健康保険証、社員証、学生証など、本人しか持っていないものを複数お持ちください。

* 身分を証明する書類がない場合は、聞き取りによる確認を行います。

次の場合は委任状が必要です

本人と同一世帯に属さないかたが、

2

小規模修繕の
受注希望業者の
追加登録を受け付け

市が発注する小規模修繕(50万円以下)の受注を希望する業者の追加登録を受け付けます。

申請要領・用紙は、契約課(市役所3階)のほか、市ホームページから入手できます。なお、すでに小規模修繕の受注希望業者の登録をしているかたは、申請は不要です。

<http://www.city.akita.jp/city/fn/cv/>

対象 市内に主たる事業所があるかた。個人、法人または建設業の許可の有無、経営規模、従業員数などは問いませんが、建設工事、建設コンサルタントなどの業者登録を行っているかたは申請できません。

有効期間 平成20年6月1日から平成21年5月31日まで

受付期間 5月12日(月)から23日(金)までの平日、午前8時30分～正午、午後1時～5時

受付場所 契約課工事契約担当

(866)2165

住民票の写しなどを請求するとき
戸籍に記載されているかた(その配偶者、父母、祖父母、子、孫などを含む)以外のかたが、戸籍謄本などを請求するとき
問い合わせ 市民課住民記録担当
(866)2018

3

児童厚生員を
募集します

市内の児童館・児童センターで子どもたちのいろいろな活動をお手伝いする児童厚生員を募集します。希望するかたは、市ホームページまたは、山王21ビル4階の生涯学習室にある募集要項をご覧のうえ、ご応募ください。面接試験は4月28日(月)に行います。

応募資格 保育士資格か教員免許があるかた

応募方法 募集要項をご覧のうえ、履歴書、資格証明書の写しを、4月25日(金)まで、〒0100-0951秋田市山王二丁目1-53秋田市教育委員会生涯学習室へ、郵送または直接お持ちください。(826)9048

<http://www.city.akita.jp/city/ed/ff/>

4

国民生活基礎調査に
ご協力ください

4月18日(金)から各調査日の前後まで、調査対象となる世帯へ調査員がつかかかいます。ご協力をお願いします。

国民生活基礎調査(世帯票)：世帯状況に関する調査です。調査日：4月18日(金)から6月5日(木)ころまで

国民生活基礎調査(所得票)：所得に関する調査です。調査日：6月30日

Look!

市税の休日納付窓口 納税課では、4月19日(土)・20日(日)、午前8時30分～午後5時30分、市税(市県民税、固定資産税、軽自動車税)の納付窓口を開設します。納税課 (866)2058



山火事をおこさない!

春は空気が乾燥し、山火事が起こりやすい季節です。山火事のほとんどは人間のちょっとした不注意が原因! 山火事を防ぐため、たばこの投げ捨て、風が強いときのたき火は絶対にやめましょう。

平成20年度 固定資産税の納税通知書を5月8日(木)にお送りします



納期内納付にご協力ください

地価は下落なのに土地の税額は上昇? 土地の固定資産税の額を定める基礎となる「課税標準額」は、過去からの評価額と関係します。

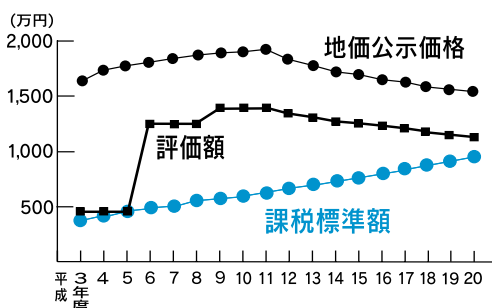
土地の評価額は、平成5年度以前は地価公示価格よりかなり低い額で、その水準も市町村によってばらつきがありました。そのため、平成6年度に全国一律に地価公示価格の7割をめどに評価替えを行い、それによって、評価額が大幅に上昇しました。

本来は「評価額 = 課税標準額」ですが、急激に負担が増えることを抑えるため、課税標準額を緩やかに引き上げて評価額に近づけていくように調整しています。

このため、下の例のように、評価額に課税標準額が追い付いていない土地は、地価と評価額が下がっても、課税標準額が上がる場合があります。

評価額と課税標準額

(非住宅地で課税標準額が評価額より低い場合)



問い合わせ 資産税課土地担当 (866)2056

カモシカに注意しましょう

市街地や民家の近くでカモシカが目撃されています。子どものカモシカのそばには母親がいるので危険です。また、人間の臭いが付くと子どもを見捨てる場合がありますので、絶対に手を出さないでください。

病気やけが、死亡したカモシカを見つけたら、文化振興室へご連絡ください。(866)2246



後期高齢者医療制度の対象のかた

不審な電話にご注意!

後期高齢者医療広域連合の職員を装って、「後期高齢者医療被保険証の交付手数料を入金してほしい」、「保険料の還付がある」などと、うその電話をかけてくる事例が発生しています。振り込み詐欺のおそれがありますので、十分ご注意ください。不審な電話や訪問があったときは、すぐに下記へお問い合わせください。

問い合わせ 秋田市後期高齢医療課 (866)2513
秋田県後期高齢者医療広域連合 (838)0610

5 ごみの野外焼却は禁止されています

廃棄物の不法投棄や野外での焼却は、「廃棄物の処理及び清掃に関する法律」で禁止されています。違反した場合は、5年以下の懲役もしくは1千万円以下の罰金が科せられることがあります。絶対にやめましょう。

問い合わせ 廃棄物対策課 (866)2076

(月)から7月10日(木)ころまで
問い合わせ 秋田市保健所保健総務課 (883)1170
秋田県保健所保健総務課・第二課 (866)2096

6 大森山動物園のボランティアガイド募集

園内の案内やイベントのお手伝いなどをしてくれるボランティアを若干名募集します。報酬や交通費の支給はありませんが、制服、名札、ボランティア保険を動物園で準備します。また、活動の際は自由に入園できます。対象 高校生以上で、日曜日の午前10時〜午後3時に、月1回以上参加できるかた
募集期間 5月30日(金)まで
申し込み・問い合わせ 大森山動物園 (828)5508

秋田市人事異動

4月1日付けの秋田市の人事異動をお知らせします。
異動総数は1040人で、昨年を11人上回る規模となりました。厳しい財政状況や社会情勢の著しい変化に的確に対応できる体制を整備し、適切な人事配置に努めました。
課長級以上の異動者は次のとおりです。



部長級



政策監
兼企画調整部長
木内 鑛生



安全安心対策
推進本部長
豊嶋 司



地域振興部長
多田 正明



保健所理事
伊藤 千鶴



市勢活性化推進
本部長
松橋 彰雄



市民生活部付理事
秋田県後期高齢者
医療広域連合派遣
最上 徹



地域振興部理事
兼土崎支所長
佐藤 公世



環境部長
中川 康行

市長事務部局

【部長級】

政策監・兼企画調整部長 木内 鑛生
市勢活性化推進本部長 松橋 彰雄
安全安心対策推進本部長 豊嶋 司
市民生活部付理事・秋田県後期高齢者医療広域連合派遣 最上 徹
地域振興部長 多田 正明
地域振興部理事・兼土崎支所長 佐藤 公世
保健所理事 伊藤 千鶴
環境部長 中川 康行
秋田市民生活部付理事・兼市民生活部理事・兼福祉保健部理事 佐藤 肇
秋田市民交流プラザ管理室理事 大門 義廣
秋田公立美術工芸短期大学事務局長 渡辺 正樹
秋田公立美術工芸短期大学事務局長 秦 孝一
総務部防災主幹・兼防災対策課長 木島 憲悦
企画調整部副理事・兼市民相談室長 伊藤 智
東京事務所長 菅原 真
市民生活部次長 福田 恵一
地域振興部次長 石塚 博史
地域

【次長級】

振興部副理事・兼新屋支所長 佐藤 修
地域振興部副理事・兼雄和市民センター所長・兼雄和地域活動センター所長 石黒 和雄
福祉保健部次長・兼福祉事務所次長 戸田 郁夫
福祉保健部副理事 岡部 いく子
福祉保健部副理事・兼介護・高齢福祉課長 小松 茂美
福祉保健部副理事・兼監査指導室長 鷲谷 邦夫
食肉衛生検査所長 高橋 朝夫
環境部次長 黒丸 惟之
環境部次長 田口 重憲
環境部副理事・兼廃棄物対策課長 今野 昇
環境部総合環境センター所長 伊藤 守
商工部次長 高橋 善健
商工部次長 佐藤 隆幸
農林部次長 小島 武志
農林部副理事・兼農地森林整備課長 保坂 正美
建設部次長 桜田 隆
都市整備部次長 工藤 昌夫
都市整備部副理事・兼都市計画課長 佐々木 淳一
【課長級】
安全安心対策推進本部参事 山田 裕之
総務部総務課長・兼新庁舎建設準備室長 柿崎 武彦
総務課新庁舎建設準備室参事 嶋 矢治和
人事課長・兼自治研修センター所長 堀井 満
工事検査室主席専門検査員 島田 好雅
新田 吉一
企画調整部企画調整課長 工藤 喜根男
企画調整課参事 佐々木 倫夫
広報課長 富樫 純一
財政部管財課参事 佐藤 康明
市民税課長 佐々木 公秀
市民税課参事 須磨 良之
資産税課長 中島 義博
納税課参事 皆川 公
市民生活部生活総務課長・兼計量検査所長 松木 仁
市民課長 須田 亨
国保年金課長 石川 真
国保年金課収納推進室長 加藤 芳夫
国保・高齢・介護健診課長 斎藤 恭子
後期高齢医療課長 北橋 洋悦
市民サービスセンター参事 佐藤 淳
地域振興部地域振興課長 田口 光宏
地域振興課参事 秋山 尚子
熊谷 鉄美
御野場地域センター所長・兼南地区コミュニティセンター所長 渡辺 光雄
河辺市民センター副所長・兼河辺地域活動センター副所長 石塚 正久
雄和市民センター副所長・兼雄和地域活動センター副所長 兼雄和市民センター総務班 浅野 進
福祉保健部福祉総務課長 佐々木 吉丸
保護第一課長 畠山 隆
子ども未来センター所長 斎藤 徹
保健所保健総務課長 福井 亨
健予防課長・兼保健センター所長 佐藤 聡
食肉衛生検査所参事 今野 信一郎
環境部環境企画課長 佐々木 登
ごみ減量推進課長 相場 修治
ごみ減量推進課参事 佐藤 悦紹
環境保全課参事 中島 勇
廃棄物対策課参事 佐々木 琢宏
環境業務課長 桑村 吉明
向浜事業所長 小原 守栄
向浜事業所参事 鈴木 光兼
菅原 均
商工部商業観光課長 内藤 克幸
工業労政課企業集積促進室長 坂 英光
港湾貿易振興課長 佐々木 修
大森山動物園事務長 佐藤 徳次
農林部農林総務課長 佐賀 定 農

新設・移動の課はこちら



4月から一部の課の場所が変わりました。新設の課と、おもな課の移動先は下記のとおりです。

後期高齢医療課

(後期高齢者医療制度)

▶ 議場棟 1階 (866)2513

地域振興課(地域自治活動、住居表示、市民協働、地域審議会)

▶ 分館 2階 (866)2785

生活総務課

(交通安全、市営墓地、斎場)

▶ 分館 3階 (866)2074

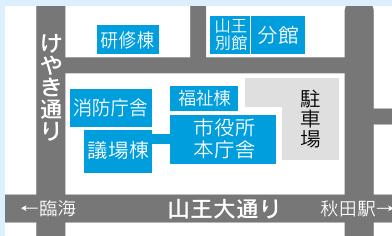
国保・高齢・介護健診課

(メタボリックシンドローム対策のための特定健康診査、特定保健指導)

▶ 山王別館 1階 (866)8903

住宅整備課(市営住宅、住宅政策)

▶ 本庁 3階 (866)2134



農林業関係の課は八橋別館(八橋本町六丁目12-1 旧国体局)に移りました

農林総務課 (866)2115

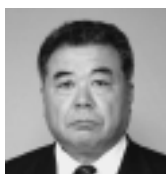
(農林業政策、農業振興地域)

農業農村振興課 (866)2116

(生産振興、担い手、米政策、市民農園)

農地森林整備課 (866)2117

(土地改良、農業集落配水、森林)



中央公民館長
兼青少年センター所長
兼勤労青少年ホーム所長
兼少年指導センター所長

田村信雄



議会議務局長
内山幸夫



秋田公立美術工芸短期大学事務局長
渡辺正樹



秋田市民交流プラザ管理室長
兼市民生活部理事
兼福祉保健部理事
佐藤肇



上下水道局理事
利部勉



秋田公立美術工芸短期大学事務局長理事
秦孝二



秋田市民交流プラザ管理室理事
大門義廣

- 議会**
- 【部長級】 事務局長 内山幸夫
- 【次長級】 事務局次長 加藤肇
- 【課長級】 議事課長 永井暁
- 林総務課参事 伊藤吉治 農業農村振興課長 木須修身 農業農村振興課参事 大鐘武博 今川清宣
- 農地森林整備課参事 浦山芳春
- 建設部道路維持課参事 小野智
- 技術管理室参事 佐川俊介 保坂繁 井上正敏
- 都市整備部都市計画課参事 保坂孝彦 桜庭静男 建築指導課参事 池田伸次 若松康博 公園課参事・兼公園施設管理センター参事 小玉邦彦 まちづくり整備室参事 石塚八起 秋田市民交流プラザ管理室参事 渡部正保
- 秋田公立美術工芸短期大学事務局 総務課長 門間徹

- 監督委員**
- 【課長級】 事務局参事 長谷川弘 吉田功
- 選挙管理委員会**
- 【次長級】 事務局長 土田繁
- 【課長級】 事務局参事 藤原昌喜
- 教育委員会**
- 【部長級】 中央公民館長・兼青少年センター所長・兼勤労青少年ホーム所長・兼少年指導センター所長 田村信雄
- 【次長級】 文化振興室長・兼秋田城跡調査事務所長 石郷岡誠一 生涯学習室長 菊地輝子 中央図書館明德館事務長 渋谷義博 文化会館長 和賀芳宏
- 【課長級】 学事課長・兼河辺学校給食センター

- 上下水道局
- 【部長級】 理事 利部勉
- 【次長級】 次長 木村俊之
- 【課長級】 維持管理課参事 安達太一 水道建設課参事 館岡誠 下水道建設課参事 奈良正右衛門 下水道施設課長 佐々木博 普及促進室長 相場一範 普及促進室参事 山岡則良
- 消防**
- 【消防司令長課長級】 総務課長 小林博美 警防課長 保坂喜久雄 任消防司令長・予防課長 工藤春一 指令課長 渡邊強
- 秋田消防署副署長・兼当直長 保坂昭弘 任消防司令長・秋田消防署新屋分署長・兼当直長 相場隆 土崎消防署副署長・兼当直長 相馬潔
- 城東消防署副署長・兼当直長 鈴木彦弥 秋田南消防署長 橋本鎮雄
- 任消防司令長・秋田南消防署副署長・兼当直長 樋渡統一 任消防司令長・河辺消防署副署長・兼当直長 吉成勉



5月5日は中学生以下、入館無料!

ザ・ブーンに 集まれ!

5月3日(土)~6日(火)、11:00~ **かき氷早食い競争**(先着50人)

5月3日(土)・4日(日)・6日(火)

14:00~ **サッカーシュートに挑戦!**(先着100人)

5月5日(月)14:00~ **水中宝さがし大会**(先着150人)

母の日・父の日似顔絵コーナー 5月3日(土)~6日(火)

ザ・ブーンで、お母さん、お父さんの似顔絵を描こう!

参加無料。景品あり。作品は洋風ラウンジ前に展示します。

展望風呂で菖蒲湯を楽しめます

端午の節句(別名菖蒲の節句)にちなみ、5月5日(月)は、展望風呂の岩風呂を"菖蒲湯"に。邪気を払う菖蒲湯で風邪知らず!

問い合わせ クアドーム ザ・ブーンtel(827)2301



消石灰は気をつけて使おう

農作業や家庭菜園などで土壌の中和剤として利用されている消石灰は、目に入ると視力障害を引き起こすことがあります。使うときは次のことに注意しましょう。

作業するときは、手袋・マスク・メガネを着けるようにしましょう

手など、皮膚につけないようにしましょう
皮膚についたら、多量の水で洗い流しましょう

口に入ったら、よく口をすすぎましょう
目に入ったら、多量の流水で洗った後、すぐに医療機関を受診しましょう

問い合わせ 保健総務課tel(883)1170



健康 万歩計



今月のドクター

小松真史先生

市立秋田総合病副院長
兼地域医療連携室長

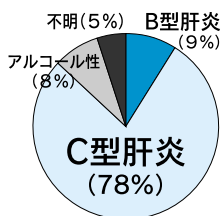
このコーナーでは、みんなが健康で元気に過ごすために必要な、ドクターからのちょっとしたアドバイスを紹介します。

C型肝炎の治療

日本のC型肝炎ウイルス感染者は200万~240万人と推測され、国内最大の慢性感染症です。おもに血液を介して感染し、急性肝炎、慢性肝炎、肝硬変、肝細胞がんを発生させますが、治療の進歩により治療できる疾患になってきました。

平成14~18年に行った、40歳以上を対象とする肝炎ウイルス検診の結果、秋田県のC型肝炎ウイルス陽性者は61,564人中365人(0.6%)でした。受診率を考えると、さらに1,000人以上の感染者がいると推測されます。秋田県では、肝硬変の原因の約6割、肝細胞がんの原因の約8割がC型肝炎によるものです。

肝細胞がんの原因



インターフェロン治療

C型慢性肝炎の治療の第一選択はインターフェロン治療です。インターフェロンの治療効果は、C型肝炎ウイルスのタイプや量、肝臓の線維化の程度により異なりますが、ほかの抗ウイルス剤であるリバビリンと併用することで効果が格段に向上しました。

難治性とされる、1型で高ウイルス量の慢性肝炎でも、リバビリンと新型インターフェロンのペグインターフェロンの併用で、約半数の患者からウイルスを排除することができました。ウイルスがなくなると、発がん率は大きく減少します。

肝がん撲滅のために

肝がんの最大の原因であるC型肝炎の治療が、肝がん撲滅の早道です。そのために、C型肝炎の検査を受ける ウイルス陽性者は専門の医療機関で適切な治療を受ける、の2点を心がけましょう。

また、ウイルス性肝炎を広く知っていただくため、日本肝臓学会が、5月18日(日)午後1時30分から、アルヴェで「肝がん撲滅のための肝臓病教室」を開催します。ぜひご来場ください。お問い合わせは、市立病院医事課へどうぞ。tel(823)4171



インターフェロン治療の医療費に助成

4月から、インターフェロン治療を受けるB型、C型肝炎患者の医療費の一部助成が始まりました。詳しくは秋田県健康推進課へ。tel(860)1428



水中運動で介護予防だ！

— あなたのとなりに
元気な笑顔 ♪

はつらつくらぶ

健康

水中運動やストレッチ、筋力トレーニングなどで体を鍛えて、介護予防に役立てよう！ 運動のあとはあたたかい温泉でゆっくり。無料送迎バスがあります。

- 対象** 65歳以上のかた(要支援・要介護のかたを除く)。水中運動などの未経験者、高齢者を優先します
- 会場** ザ・ブーン▶午前10時～午後3時
ユフォーレ▶午前10時～午後3時30分
- 参加費** 1回につき400円
ただし、昼食は自己負担
- 定員** 各コースともザ・ブーンが30人
ユフォーレが25人(いずれも選考)
- 申し込み** 4月28日(月)まで
介護・高齢福祉課 (866)2095

	コース名	実施日
ザ・ブーン	第1コース	5月22日(木)・29日(木)、6月12日(木)・26日(木)、7月7日(月)・14日(月)
	第2コース	5月26日(月)、6月2日(月)・9日(月)・16日(月)・23日(月)・30日(月)
ユフォーレ	第3コース	5月26日(月)、6月9日(月)・23日(月)、7月7日(月)・23日(水)、8月4日(月)
	第4コース	6月6日(金)、27日(金)・7月11日(金)・25日(金)、8月15日(金)・22日(金)

無料送迎バス

- 第1・2コース：秋田駅東口▶ザ・ブーン
- 第3コース：秋田駅東口▶ユフォーレ
- 第4コース：雄和▶畑谷▶戸島▶岩見▶ユフォーレ

健康 はつらつ情報

いきいきサロン

ヨガ教室です。直接会場へどうぞ。
対象 / 65歳以上 日時 / 4月21日(月)
午前10時～正午 会場 / 八橋老人い
こいの家 参加費 / 無料
問い合わせ 市社協 (862)7445

ラージボール卓球教室

対象 / 20歳以上 日時 / 5月7日
(水)・14日(水)、午前10時～正午、16
日(金)午後1時30分～3時30分、29
日(木)午後7時～9時
会場 / 市立体育館 保険料 / 1回30
円 定員 / 先着各30人
申し込み 4月21日(月)午前9時から
スポーツ振興課 (866)2247

親子で少林寺拳法！

武道を通して絆を深めよう。無料。
対象 / 40歳未満の親と5歳以上のお
子さん 日時 / 5月12日(月)・19日
(月)、午後7時～8時30分 会場 / サ
ンバル秋田 定員 / 先着15組
申し込み 4月22日(火)午前9時から、
市勤労青少年ホーム (824)5378

ジュニア硬式テニス教室

対象 / 幼稚園年長～小学6年生の初
心者(申し込み多数の場合は抽選)

日時 / 5月から10月までの土・日、
祝日の午前中に10回 会場 / 北野田
公園テニスコート 受講料 / 小学生
12,000円、園児9,000円

申し込み 往復はがきに住所、氏
名(親子)、学校名、学年、電話番号
を書いて、4月25日(金)(必着)まで、
〒010-0951山王六丁目1-1 秋田県
テニス協会 (863)2940

テルサらくらく健康運動

対象 / 20歳以上 日時 / 5月9日
(金)・13日(火)・21日(水)、午前10時～
11時 会場 / 秋田テルサ
参加費 / 1回630円 定員 / 各16人
申し込み 4月21日(月)午前10時か
ら秋田テルサ (826)1800

麻雀でハツラツ！

60歳以上のかたが対象(初心者歓迎)。
麻雀で指先と頭を使いましょう。毎月
第3日曜日正午から、麻雀くらぶ
「ひまわり」(大町三丁目2-37)で。参
加費1日1,000円。また、毎週土曜日
の午前10時～午後1時、午後7時～
10時は、初心者の女性を対象とした
麻雀教室も開催しています。

問い合わせ 生き生き健康麻雀緑
風会(麻雀くらぶひまわり内)
(883)0606

心の専門家の無料相談

心のケア相談▶臨床心理士が心の問
題や人間関係の悩みに、電話や面接
で応じます。日時 / 第1～第4水曜

ユフォーレ 無料シャトルバス

行きは午前9時30分出発。帰りは
午後3時30分にユフォーレを出発し
ます。前日までに予約が必要です。
(884)2111

秋田便

秋田駅東口▶マルダイ広面店▶ジェイ
マルエー大学病院前店▶下北手中学
校▶ユフォーレ

5月の運行日：2日(金)・7日(水)・9
日(金)・14日(水)・16日(金)・21日(水)・
23日(金)・28日(水)

御野場便

マルダイ御野場店▶シルバーエリア▶
御所野ジャスコバス停▶豊成▶戸島▶
和田▶諸井▶岩見▶ユフォーレ

5月の運行日：13日(火)・20日(火)・27日(火)

土崎便

土崎駅▶港南二丁目バス停▶カメラのキ
タムラ將軍野店▶グランマート泉店▶天
徳寺バス停▶秋田大学▶ユフォーレ

5月の運行日：1日(木)・8日(木)・22日(木)

日、午後1時から3時30分まで
面接会場 / 市保健所(八橋南一丁目)
面接の予約・相談電話 (883)1180
心の相談日▶通院していないかたと
ご家族を対象に精神科医が相談に応
じます。日時 / 第1・第3木曜日の
午後1時30分～、午後2時30分
～ 会場 / 市保健所 申し込み / 市
保健所健康管理課 (883)1180



(5月20日に集めます)。
 とき / 5月20日(火)から毎月1回、
 午前10時～11時30分
 ところ / 泉児童センター
 申し込み 5月1日(木)から10日
 (土)まで、泉地区主任児童委員の湯
 浅さん (863)6065

あそびにおいて！

きりんクラブ 就園前の親子が
 対象。直接会場へ。とき / 4月25
 日(金)午前9時30分～11時 ところ / 築山児童センター 参加費 /
 無料 問い合わせ / 築山地区主任
 児童委員の藤原さん (833)6743

親子エアロ体操 3歳前後の親
 子が対象です。直接会場へどうぞ。
 とき / 4月28日(月)午前10時30分
 ～11時30分 ところ / セリオンプ
 ラザ 参加費 / 600円
 問い合わせ / 親子DEサークルの石
 井さん 090-7796-1289

飯島南ちびっこ広場・はとぼっぼ
 就学前の親子が対象。直接会場へ
 どうぞ。とき / 5月13日(火)の開講
 式から毎月第2・第4火曜日、午
 前10時～11時30分 ところ / 飯島
 南児童センター 参加費 / 無料
 問い合わせ / 飯島地区主任児童委
 員の椎川さん (846)3590

飯島ちびっこ広場・はとぼっぼ
 就学前の親子が対象です。直接会
 場へどうぞ。とき / 5月20日(火)の
 開講式から毎月第1・第3火曜日、
 午前10時～11時30分 ところ / 飯
 島児童センター 参加費 / 無料
 問い合わせ / 飯島地区主任児童委
 員の保坂さん (846)9268

さくらんぼキッズ
 西部地域に住む就園前の親子が対
 象です。とき / 毎週木曜日、午前
 10時～正午 ところ / 浜田地区コ
 ミセンほか 参加費 / 初回のみ1
 世帯300円 定員 / 10組
 問い合わせ / さくらんぼキッズの
 渡邊さん 090-7799-7297

訪問スタート！ こんにちは赤ちゃん



今年度から、「こんにちは赤ちゃん訪問事業」として、生後4か月までの第1子がいるご家庭へ助産師が訪問します。お母さんの体や育児の相談に応じたり、子育てに関する情報を提供したりして、安心して子育てができるよう支援します。

訪問対象 ▶ 平成20年5月1日以降に生まれた第1子のお子さん
訪問時期 ▶ おおむね生後29日から3か月末まで
申し込み

▶ 平成20年3月31日までに妊娠届を出したかた
 市内の産婦人科で、出産後に「こんにちは赤ちゃん訪問事業ご案内用紙」をお配りします。出生届の際に、市民課などの窓口にお持ちください。市外の産婦人科で出産したかたや、市外に出生届を出したかたは市保健所へご連絡ください。

▶ 平成20年4月1日以降に妊娠届を出したかた
 申し込みは不要です。分娩予定日のおおむね1か月後に市保健所から連絡します(妊娠届に出生後も連絡がとれる電話番号を書いてください)。



こんにちは赤ちゃん訪問事業ご案内用紙

* 出産後、おっぱいのトラブルや赤ちゃんのことなどで心配事があり、早めの訪問を希望する場合や2人目以降の出産で訪問を希望するかたは、妊娠届時にお配りしている「訪問依頼票(旧出生連絡票)」または電話で市保健所に連絡してください。おおむね生後28日以内に訪問します。



問い合わせ 市保健所保健予防課 (883)1174



乳児養育支援金 月額 1万円 は 終了しました

0歳児を養育するご家庭に支給していた乳幼児養育支援金は、平成20年3月で終了しました。ただし、平成20年4月1日以前生まれで、3月まで支給を受けていたお子さんは、1歳になる前月まで、月額5千円を支給します。

平成20年4月1日以前生まれのお子さんで、まだ支援金の申請をしていないかたは早めに児童家庭課へ申請してください。

問い合わせ 児童家庭課 (866)2094

育児

ファミサポ 協力会員募集

秋田市ファミリー・サポート・センターでは、利用会員が急用や仕事のときにお子さんを預かってくれる協力会員(有償ボランティア)を募集しています。協力会員になるには、下記の研修が必要です。受講・登録は無料。河辺・雄和・西部地域にお住まいのかたはぜひご登録をお願いします。
研修 / 5月15日(木)午前9時30分～午後4時30分、アルヴェ 4階洋室Cで

申し込み 秋田市ファミリー・サポート・センター
(887)5336

離乳食教室(生後4～5か月)

離乳食の進め方、食品の調理法、試食、個別相談など。お子さんも一緒にどうぞ。

とき / 5月12日(月)午前10時～11時
ところ / 市保健センター

受講料 / 無料 定員 / 30組

申し込み 4月22日(火)から、市保健所保健予防課 (883)1175

2人でTry! パパ・ママれっすん

妊娠16週～35週の妊婦さんとそのパートナーが対象です。お風呂の入れ方体験、助産師の講話など。

とき / 5月17日(土)午後1時～3時30分
ところ / 市保健センター
参加費 / 無料 定員 / 36組(抽選)

申し込み 往復はがき、または封書(封書の場合は返信用のはがきを同封)に、夫婦の氏名(ふりがな)・年齢、住所、電話番号、5月17日現在の妊娠週数と出産予定日を書いて、4月30日(水)(必着)まで、〒010-0976秋田市八橋南一丁目8-3保健予防課母子保健担当

(883)1174

保育所で遊びませんか

保育所開放

0歳～5歳の親子が対象です。直接各保育所へどうぞ。駐車場の有無など、詳しくは各保育所へお問い合わせください。

4月22日(火)午前9時45分～11時

手形第一保育所 (834)0766

河辺中央保育所 (882)3056

4月23日(水)午前9時45分～11時

川口保育所 (832)4582

4月24日(木)午前9時45分～11時

川添保育所 (886)2139

新波保育所 (887)2014

雄和中央保育所 (886)2595

青空保育

お子さんを遊ばせながらお母さん同士で交流しませんか。4月24日

(木)午前10時10分～10時50分、牛島東五丁目街区公園で。直接公園へどうぞ。雨天中止。駐車場の有無など、詳しくは牛島保育所へお問い合わせください。

牛島保育所 (832)3045

親子サロン

就園前の親子が対象です。お母さん同士で交流しませんか。5月1日(木)午前9時45分～11時、川尻保育所で。申し込みは、4月25日(金)から川尻保育所へ。

川尻保育所 (823)3254

こんにちは広場

就園前の親子が対象です。手遊びや親子の遊びを楽しもう。参加無料。直接会場へどうぞ。

中通児童館 ▶ 4月22日(火)午前10時30分～

四ツ小屋児童センター ▶ 4月25日(金)午前10時～

問い合わせ 子ども未来センター (887)5340

西武の無料育児相談会

妊娠中や育児、離乳食、予防接種などの相談に助産師が応じます。直接会場へどうぞ。

とき / 4月27日(日)正午～午後4時
ところ / 秋田西武3階ベビー休憩所
参加費 / 無料

問い合わせ 秋田西武

(832)5111

国際助産師の日記念行事

講演「おっぱい今昔物語」(午後1時30分～2時30分)、妊産婦・母乳・育児相談(午後2時30分～3時30分)、子宮内体験、妊婦体験など。参加無料。直接会場へ。

とき / 4月26日(土)午後1時～4時
ところ / 文化会館3階和室

問い合わせ (社)日本助産師会秋田県支部の宮野さん

080-5563-5334

親業訓練入門講座

親の役割や、子どもとの接し方を学びます。講師は親業インストラクターの鈴木聡子さん。

とき / 6月2日(月)・16日(月)・30日(月)、午前10時～正午

ところ / コミュニティサロン・クロバー(中通の小泉耳鼻科1階)
受講料 / 4,200円(資料代含む)

申し込み 5月20日(火)まで、陽だまりサロンの佐藤さん

080-1841-8654

わんぱくキッズ

1歳から4歳までのお子さんが対象です。移動学習、ミニ運動会、創作活動など。参加無料。

とき / 5月16日(金)から来年2月まで月1回、午前10時～正午

ところ / 雄和公民館

申し込み 5月2日(金)まで雄和公民館 (886)5585

ひまわりキッズ

中央公民館管内に住む1歳6か月から4歳までのお子さんとお母さんが対象です。育児の学習やミニ運動会など。材料費実費。

とき / 5月13日(火)から来年2月までの第3火曜日に12回程度、午前10時15分～正午
ところ / 中央公民館ほか 定員 / 25組(抽選)

申し込み 往復はがきに住所、お母さんとお子さんの氏名(ふりがな)、電話番号、お子さんの生年月日を書いて、4月30日(水)まで、〒010-0921秋田市大町二丁目3-27中央公民館「ひまわりキッズ」担当 (824)5377

泉のすこやか学級

泉小学校区に住む、3歳未満のお子さんとお母さんが対象です。学習会やお楽しみ会、年齢別交流会などを行います。入会金1,000円



千秋美術館企画展

ピカソ、マティス、シャガール... 巨匠が彩る物語

前期 4月18日(金) 5月11日(日)
後期 5月14日(水) 6月8日(日)

午前10時～午後6時
(入館は午後5時30分まで)
一般600円 高・大学生400円
中学生以下無料

アンドレ・ドラン「パンタ
グリュエル」(1943年)
© ADAGP, Paris & SPDA,
Tokyo, 2008

うらわ美術館所蔵の200点により20世紀絵画の巨匠ピカソらが
手がけた独創性あふれる挿絵本の世界を紹介します。

記念講演会 & 列品解説(いずれも観覧会チケットが必要)

記念講演会 4月26日(土)午後2時から。「絵描きが見た巨匠の
魅力」と題し、洋画家の伊藤康夫さんが講演。直接、千秋美術館へ。

ギャラリートーク(列品解説) 4月20日(日)、5月14日(水)・24日
(土)、午後2時から。直接、千秋美術館へ。

問い合わせ 千秋美術館tel(836)7860



ホームステイ してみませんか

ドイツ・パッサウ 中国・蘭州
米国・キナイ半島郡

市では、友好姉妹都市との長年の交流をいかし、市民のみな
さんにホームステイ先を紹介します(渡航費用、滞在費は自己負
担)。申し込みは5月9日(金)まで。詳しくは、企画調整課へお
問い合わせください。

対象 15歳以上40歳未満のかたで、英語(ドイツ語、中国語)で
日常のコミュニケーションがとれるかた

ホームステイ先と日程(定員は各3人。応募多数の場合は抽選)

ドイツ バイエルン州 パッサウ市 7月～11月に7日間
中国 甘肅省 蘭州市 7月、または9月～10月中旬に7日間
米国 アラスカ州 キナイ半島郡 7月～10月に7日間

申し込んだかたは、5月15日(木)午後6時から、
市役所職員研修棟で説明会(抽選も)があります。

問い合わせ 企画調整課国際交流担当tel(866)2033

得勝之平 版画の原点はここから



4月19日(土) 6月22日(日)
赤れんが郷土館

午前9時30分～午後4時30分
大人200円 中学生以下無料

勝平版画の元になった版木やスケッ
チなどを中心に、初期版画や水彩画も
交えながら、ふだん見ることができな
い勝平得之の世界を紹介します。

赤れんが郷土館tel(864)6851



花と緑の祭典 雄和華の里 スプリングフェア

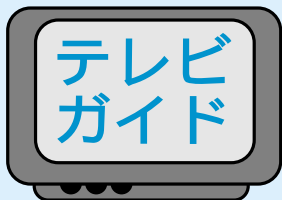
4月27日(日) 5月6日(火)
午前9時～午後5時
雄和華の里エリア(空港道路沿い)

花や盆栽、植木などの市が立つほか、お
いしい旬の味がいっぱいです!

花・植木・盆栽・苗木市 特産品販売
ダリア染め体験コーナー
フリーマーケット(出店者募集中!)
花と緑の相談コーナー ダリア栽培教室
お楽しみ抽選会 など

問い合わせ (財)秋田観光コンベンション協会
tel(824)8686

詳しい放送日程は
広報課へどうぞ
tel(866)2034



5分間テレビ番組
AAB おはよう秋田市から
月～木 午前10時30分～
ABS こんにちは秋田市から
金 午前11時20分～
土 午前11時40分～
日 午前11時55分～
AKT ごんぱんは秋田市から
水 午後10時54分～

4/18(金) 4/22(火)

ただいま活躍中!
女性消防団員のみなさん
佐竹史料館企画展
「新収蔵品展」

4/23(水) 4/29(火)

だるまで商売繁盛!
～星辻神社だるま祭り
市民レポーターを
募集します

15分 4/27(日)午前7時30分～ ABSおはよう秋田市長です「最新の市政情報を紹介」



エフエム秋田 秋田市マンデー555 毎週月 午後5時55分～
ABSラジオ 秋田市今週のいちネタ 毎週火 午前10時30分～
エフエム橋台 午後スタ 毎週水 午後2時00分～

連休は大森山動物園へ行こう
楽しさいっぱい! 太平山リゾート公園
「広報あきた」から



催し物

あきたこうな はな 秋田港菜の花フェスティバル

テーマは「菜の花から始まる環境保全」。日本海に面した8分の1の広大な菜の花畑を会場に、地域を元気にするイベントを開催。なまはげ太鼓(3日午前11時、午後2時)、ネイガーショー(4日午前11時、午後2時)も。

日時 / 5月3日(土)・4日(日)、午前10時～午後4時 会場 / 秋田湾産業新拠点(大王製紙進出予定跡地)

問い合わせ 秋田県立大学菜の花研究プロジェクト事務局の渡部さん
tel(872)1615

ユフォーレのアウトドアフェスタ

テントに泊まって、イワナの薫製作り、宝探しゲーム、キャンプファイヤーなどを楽しめます。岩見ダムでカヌー体験も。温泉も利用できます。

日時 / 5月3日(土)・4日(日)の1泊2日 会場 / ユフォーレキャンプ場
参加費 / 1人2,000円(中学生以下無料)

カヌー体験は別途1人3,000円必要
定員(テント数) / 先着70張

申し込み 秋田県健康増進交流センター・ユフォーレtel(884)2111

やしおさんせいそうとさん 八塩山清掃登山

日時と集合場所 / 5月4日(日)午前6時に市役所駐車場 参加費 / 500円

申し込み 秋田清掃登山連絡協議会の大山さんtel090-6628-4162



対象 小学生とその保護者

会場 雄和の左手子・向野・萱ヶ沢地区ほか

定員 先着30家族

参加費 1家族7,000円
(野菜代、畑管理代、保険料など)

申し込み

4月21日(月)午前9時から、雄和公民館tel(886)5585



ヤドカリ

NHK秋田放送局 オープン記念コンサート

4月26日(土)午後4時～5時
アルヴェきらめき広場 入場無料

ヤドカリ、藤原美幸さんが出演。直接会場へどうぞ。問い合わせは、NHK秋田放送局へ。tel(825)8111(平日午前9時～午後7時)

アルヴェきらめきパフォーマーがダンスでお祝い!

4月26日午後6時～8時、アルヴェ多目的ホールで、NHKオープン記念のダンスイベントを開催! 入場無料。問い合わせは、秋田市民交流プラザ管理室へ。tel(887)5310



アルヴェバンド博覧会2008

4月29日(火)午後1時～8時30分
アルヴェきらめき広場 入場無料

さまざまなジャンルのアマチュアバンドがアルヴェに集合! 熱い演奏に乞うご期待! 問い合わせは、秋田市民交流プラザ管理室へ。tel(887)5310

広報クイズは、毎月第3金曜日発行号に掲載。

正解者には、抽選で10人に「図書カード1000円分」をプレゼント!

気ままなひとことをそえて、ご応募ください。

スギッチグッズのプレゼントは3月21日号の当選者で終了します。

広報クイズ 188



1 市民相談室の「法律相談」では、が相談に応じています。に入る職業は?

2 救急車が、通報を受けてから現場に着くまでの時間。平成19年は何分何秒?

答えは4月4日、18日号の「広報あきた」の記事中に!

3月21日号の当選者

前回のクイズの答え 問1 = 「308億円」 問2 = 「いか」のおすし

応募総数162通、全問正解160通でした。

図書カード 歌健(牛島)、川上裕之(新屋)、河辺の美女(河辺)、佐々木正子(飯島)、佐藤忠(仁井田)、高橋精悦(新屋)、塚田トクエ(浜田)、平野剛(桜)、みどり(桜ガ丘)、よっぺの母(金足)

スギッチグッズ 伊沙(旭北)、小野桂子(外旭川)、木桜(千秋)、さくらひめ(上北手)、すみれ(牛島)、田中絢子(大町)、田村公一(將軍野)、保坂シラ子(下新城)、松橋真理子(雄和)、りん子ママ(広面)

応募方法

はがき、ファクス、Eメールに、答えと住所、氏名(ふりがな)、年齢、電話番号を書いて、4月30日(水)(必着)まで、〒010-8560秋田市役所広報課
ファクス(866)2287
Eメール ro-plpb@city.akita.akita.jp

Eメールで応募するかたは、件名を「広報クイズ」としてください。
当選した際、氏名の掲載を希望しないかたは、氏名と一緒にペンネームなどをお書き添えください。



読者のひとは
6～7ページで紹介!

問 市民相談室の無料相談
市民相談室(866)2039

	相談の種類	相談場所	相談日	時間	申し込み
要予約	法律	市民相談室	5月1日(木)・15日(木)	9:00~	予約は、4月22日(火)午前8時30分から電話または市役所1階の市民相談室で受け付けます。 tel(866)2039
		新屋支所	5月8日(木)		
	年金・社会保険 司法書士 遺言・相続 税務	市民相談室	5月9日(金)	13:00~	
			5月13日(火)	14:00~	
			5月20日(火)	9:00~	
行政書士 人権・困りごと 行政	市民相談室	5月20日(火)	13:00~		
		5月2日(金)	13:00~		
		5月8日(木)			
			5月14日(水)		相談の順番は当日の先着順です。直接、市役所1階の市民相談室にお越しください。

1,500円 定員/40人(抽選)

申し込み 往復はがきに、住所、氏名(ふりがな)、電話番号、受講理由を書いて、4月24日(木)(必着)まで、〒010-0976八橋南一丁目8-2 秋田市身体障害者協会へ。

tel(866)1341

点字図書館ボランティア養成講座

視覚障害者のための点訳や音訳の技術を学びます。説明会終了後、講座の申し込みを受け付けます。教材費実費。定員は、点訳、音訳各10人。日時/説明会=5月14日(水)午前10時~正午 養成講座=6月から来年3月までに30回、午前10時~正午会場/県点字図書館

申し込み 往復はがきに、住所、氏名、電話番号を書いて、5月8日(木)(必着)まで、〒011-0943土崎港南三丁目2-58 秋田県点字図書館 ボランティア養成講座係

tel(845)0031

盲ろう者通訳介助者養成講座

日常会話程度の手話ができ、受講後活動できるかたが対象です。移動介助、手話、点字などの講義と実技。テキスト代実費。

日時/6月4日(水)・11日(水)・15日(日)・18日(水)・25日(水)、午前10時~午後3時(15日は時間未定)

会場/秋田県心身障害者総合福祉センターほか

申し込み 申込書をお送りしますので、80円切手を貼った返信用封筒を同封し、〒010-0922旭北栄町1-5 秋田盲ろう者友の会事務局へ。tel(895)5201(問い合わせは、水・金曜日の午前10時~午後3時)

障害者スポーツ指導員養成講習

障害者スポーツに関する講義と実技。日本障害者スポーツ協会公認の初級資格が取得できます。無料。

日程/5月10日(土)・11日(日)、17日

(土)・18日(日) 会場/県社会福祉会館 定員/30人(抽選)

申し込み 4月25日(金)まで秋田県障害者スポーツ協会事務局

tel・ファクス(864)2750



案内

人権擁護委員にご相談を

次のかたが法務大臣から人権擁護委員に委嘱されました。いじめや体罰、隣近所の問題などの相談に応じています。また、常設人権相談所(秋田地方法務局内)では、平日の午前9時~午後4時、人権擁護委員が常駐し、電話・面接相談を行っています。お気軽にご利用ください。

人権擁護委員(4月1日委嘱)

笹村淳子tel(846)2705

澤口龍文tel(823)4817

田中伸一tel(865)4777

常設人権相談所の電話相談

人権・いじめホットライン

tel(862)6533

子どもの人権110番

tel0120-007-110

女性の人権ホットライン

tel0570-070-810

育英会の奨学生募集

秋田育英奨学生

対象/4月に大学・短期大学に入学し、1年生に在籍するかた
貸与月額/国・公立大学4万3千円、私立大学5万4千円

すこやか奨学生

対象/第3子以降のかた、またはその兄弟姉妹で、4月に大学・短期大学に入学し、1年生に在籍するかた
貸与月額/3万・4万・5万・6万円の中から選択

申し込み 募集要項、申込書を請求のうえ、4月25日(金)(必着)まで、(財)秋田県育英会tel(860)3552

青い鳥郵便はがき

郵便事業(株)では、重度の身体・知的障害者を対象に、表面にくぼみが入った青い鳥郵便はがき(1人20枚)をさしあげています。

対象/身体障害者手帳1級・2級のかた 療育手帳A(1度・2度を含む)のかた

申し込み/郵便局などにある申込書に必要事項を書いて、6月2日(月)まで、お近くの郵便局(簡易郵便局を除く)へ。申し込みの際は、身体障害者手帳または療育手帳をお持ちください。郵送による申し込みもできます。詳しくはお問い合わせください。

問い合わせ 郵便事業(株)秋田支店郵便課tel(864)1394

無料相談へどうぞ

障害児者総合相談会 就労や生活の相談に専門の相談員が応じます。4月27日(日)午後1時30分~4時、遊学舎で。詳しくは、障害者生活支援センターほくとtel(873)7804

秋田家庭裁判所 民事、刑事、家事などの相談に、弁護士、検察庁・法務局職員が応じます。5月2日(金)午前9時30分~午後3時、秋田地方・家庭裁判所で。直接会場へ。詳しくは、秋田家庭裁判所事務局総務課tel(824)3121(内線207)

ハーマニー相談室 夫婦、相続、不動産などの相談に応じます。5月7日(水)午後1時~3時、アトリエオン7階の県中央男女共同参画センターで。定員4人。託児あり。申し込みは、県中央男女共同参画センターtel(836)7846

ふれあい福祉相談センター 家族間の問題など、日常生活の心配事に応じます。面談・訪問相談もできます。詳しくは市社福協tel(862)7445
相談電話tel(863)6006(平日の午前9時~午後4時)

情報チャンネルa

人を待つように待ってる花だより ヒサト



講座

高齢者の学習の場です

高齢者学級・南星(なんせい)大学
対象 / 60歳以上のかた 日時 / 5月8日(木)から来年3月まで月1回(原則第2木曜日)、午前10時～正午
会場 / 南部公民館 申し込み / 南部公民館tel(832)2457

高齢者学級・花陽(かよう)クラブ
対象 / 雄和地域に住むおおむね65歳以上のかた 日時 / 5月27日(火)から来年2月まで月1回、午前10時～午後3時
会場 / 雄和公民館 申し込み / 5月9日(金)まで、雄和公民館tel(886)5585

けやき大学・実用書道教室
対象 / 60歳以上のかた 日時 / 5月14日(水)から8月20日(水)までの原則第2・第4水曜日、午前10時～正午
会場 / 市老人福祉センター 受講料 / 無料 定員 / 40人(抽選)
申し込み / 4月25日(金)まで、市社会福祉協議会tel(862)7445(平日の午前10時～午後3時)

女性学習センターの講座

サンパル秋田で開きます。申し込みは、は4月28日(月)まで、は4月24日(木)まで、それぞれ往復はがきに講座名、住所、氏名、年齢、電話番号を書いて、〒010-0921大町二丁目3-27 女性学習センターへ。

は4月22日(火)午前9時から女性学習センターへ。tel(824)7764

宅地建物取引主任者資格試験準備講座 日時 / 5月15日(木)から9月25日(木)までに20回(原則、毎週木曜日)、午後6時30分～8時40分 受講料 / 12,900円(テキスト代ほか) 定員 / 70人(抽選)

初めての水彩画 日時 / 5月16日(金)・30日(金)、6月6日(金)、午前

10時～正午 受講料 / 無料(用具一式持参) 定員 / 先着20人

初めてのエクセル(WindowsXP)
対象 / マウス操作ができ、再就職をめざす女性 日時 / 5月20日(火)・21日(水)・22日(木)、午前10時～午後3時 受講料 / 1,500円(資料代含む) 定員 / 8人(抽選)

山菜の見分け方教室

現地集合です。無料。先着20人。日時 / 5月2日(金)午前9時～正午
集合場所 / 河辺の岩見ダム公園駐車場 申し込み / 4月21日(月)午前9時から、北部公民館tel(873)4839

ピクニックランチを作ろう

米粉のポケットパン、チキンのごまカツなどを作ります。対象 / 30歳代までのかた
日時 / 5月13日(火)午後6時30分～8時30分 会場 / サンパル秋田
材料費 / 700円 定員 / 先着16人 申し込み / 4月22日(火)午前9時から市勤労青少年ホームtel(824)5378

テルサの料理教室

秋田テルサで開きます。時間は午前10時～午後1時。申し込みは秋田テルサへ。tel(826)1800

季節の野菜で和食 5月14日(水) 受講料 / 1,900円 定員 / 24人

動物キャラクターパン 5月16日(金) 受講料 / 1,800円 定員 / 16人

キャラクター絵巻寿司 5月17日(土) 受講料 / 1,700円 定員 / 24人

初夏の和菓子3種 5月19日(月) 受講料 / 1,800円 定員 / 16人

チンジャオロース&シューマイ 5月21日(水) 受講料 / 1,800円 定員 / 24人

佐竹史料館学習講座

久保田城跡探訪 5月14日(水)・21日(水) **千秋公園の石碑を訪ねて** 5月27日(火)、6月3日(火)
時間 / 午後1時30分～3時30分

会場 / ジョイナスと千秋公園 テキスト代 / 500円 定員 / 先着各30人
申し込み / 4月21日(月)午前9時から、佐竹史料館tel(832)7892

ノースアジア大学の公開講座

時間はいずれも午後1時～2時30分。無料。申し込みはノースアジア大学総合研究センターへ。☎(836)6592

エッセイの書き方 = 講師は脚本家の内館牧子さん。4月25日(金)、ノースアジア大学40周年記念館で。

政界再編～どうなるF政権～ = 講師は、白鷗大学教授の福岡政行さん。5月9日(金)、明德館ビル(中通)で。

語学の教室へどうぞ

秋田市日本語教室 初級の日本語を学習。対象 / 日本語を母語としないかた 日時 / 毎週木曜日、午後6時30分～8時 会場 / ジョイナス
受講料 / 月額1,000円(教材費除く) 申し込み / 佐藤さん1(836)0624

日本語教室ニジヤス 日常会話や基本的な読み書き。対象 / 日本語を母語としないかた 日時 / 毎週水曜日、午前10時～11時30分
会場 / ジョイナス

受講料 / 月1,000円(教材費除く) 申し込み / 宮崎さんtel(824)3927

ユネスコ英会話教室 学生は除きます。日時 / 5月10日(土)から来年3月までの毎週土曜日、午後1時30分～3時 会場 / 秋田県生涯学習センター 年会費 / 10,000円

定員 / 15人 申し込み / はがきに住所、氏名、電話番号を書いて、〒010-0877千秋矢留町10-44 佐藤ミホ子さんtel(833)8328

手話奉仕員養成講座

対象 / 初めて手話を学ぶかた 日時 / 5月9日(金)から7月30日(水)までの水・金曜日に20回、午後6時30分～8時30分 会場 / 県心身障害者総合福祉センター テキスト代 /



市内で見ることができ、旬の草木の開花情報をお届けするこのコーナー。四季折々の花を探しに出かけ、秋田の美しい季節を感じてみませんか。

4月が見ごろの花

フサザクラ

咲いています

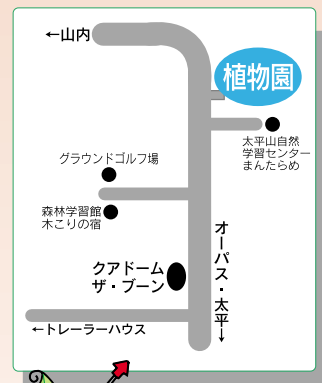
花弁も萼もなく地味ですが、垂れ下がった雄しべが紅色を帯び、間近で見るととてもきれいです。

名前はサクラですが、サクラの仲間ではありません(フサザクラ科)。県内でも自生地が限られ、原始的な特徴を持つ、世界的に珍しい植物です。

問い合わせ

公園課tel(866)2445
秋田市植物園tel(827)2118

秋田市植物園(仁別)



ここで
見られるよ！

バスをご利用のかたは、「ザ・ブーン前」で下車、徒歩10分です園内ののぼりに従ってお進みください