

広報あきた

広

市民の生活情報誌

報

2011 平成23年
10月7日号

NO.1754 毎月第1・第3金曜日発行



秋田国際ダリア園(雄和妙法字糠塚21 ☎(886)2969)では、世界14か国、約700品種のダリアが楽しめます。11月上旬まで毎日開園。入園料400円(中学生以下無料)。お食事は丘の上のVillaフローラでどうぞ。

2 絆の秋深まる

●ハートフル絆映画上映会 ●男女共生フォーラム

4 市長コラム・日々初心

「希望の光、灯る ～被災地からの手紙～」

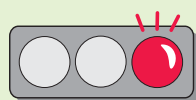
6 市役所からお知らせ 指定管理者を募集

8 がん検診を受けましょう 健康

11 高齢者のインフルエンザ予防接種 育児

14 就学時健康診断 情報チャンネルa

20 情報発信コーナーで秋田市の魅力発信中！



8月はごみの量が
増加！一人ひとりの
努力で目標達成を

エコアちゃんのごみ減量速報

環境都市推進課☎(866)2943

家庭系ごみの排出量(資源化物を除く)

今年8月の 家庭系ごみ排出量		6,975 トン (昨年同月より400トン減)
1人1日当たり	減量目標 (平成24年度まで)	556 グラム
	4月～8月の 排出量累計から算出	633 グラム
目標との差		77 グラム (りんごの皮と芯1個分)



絆の秋深まる



11月13日(日)～26日(土)は「家族の週間」、11月20日(日)は「家族の日」です。市では「絆」についてみなさんに考えていただくため、ハートフルな絆映画の上映会と男女共生フオーラムの2つのイベントを開催します。

問い合わせ
市民協働・地域分権推進課
☎(0966)27785

ハートフル 絆映画上映会

人と人との絆を感じさせてくれる映画4作品を上映します。入場無料。この機会に家族や地域の絆の大切さを感じてみませんか。また、各上映会場で先着10人のかたに秋田市家族・地域の絆づくりキャラクタ―「テッテ」のぬいぐるみをプレゼント！



テッテ

いけちゃんとはく

直接会場へ

不思議な生き物「いけちゃん」と「はく」の交流を温かいまなざしでつづる感動ストーリー。



秋田テルサ1階ホール
11月26日(土)午前10時30分～
午後零時30分 先着350人

ふたたび

事前申込

男は友との約束を果たすため最後の旅に出た。「人生」を納得できるものにするために。



ルミエール秋田(アルヴェ2階)
11月23日(水)午前10時～正午
定員210人(抽選)

夕凧の街 桜の国

直接会場へ

舞台は広島。ふたつの時代に生きるふたりの女性を通して、いま、生きる喜びを痛感する。



北都市民サービスセンター
1階地域文化ホール
11月13日(日)午前10時～正午
先着250人

そうかもしれない

直接会場へ

ゆっくりと壊れていく妻と、ただ静かに見守る夫。実話に基づく私小説の映画化。



西部市民サービスセンター
3階
11月20日(日)午後1時30分～
3時30分 先着200人

ルミエール秋田「ふたたび」の
申し込みはこちらへどうぞ

はがきかファクス、Eメールに、「映画鑑賞希望」、郵便番号、住所、氏名、電話番号、人数(5人まで)を書いて、10月28日(金)必着まで、〒010-8560秋田市役所市民協働・地域分権推進課 ファクス(866)2129
Eメール kizuna@city.akita.akita.jp
*抽選結果は後日郵送します。

海原純子さん講演会

女のストレス 男のストレス
～元気になるための処方箋～

午後1時～ 2階多目的ホール

事前申込
定員300人
(抽選)

オープニングは中学生人権作文優秀作品朗読。
手話通訳、要約筆記あり。会場で挿花の展示も。



海原純子さん

東京慈恵会医科大卒。
白鷗大学教授・医学博士。
心療内科医として全国で
講演活動を行う。読売新聞
「人生案内」回答者。
「大人の生き方大人の死に
方」など著書多数。

共に生き 絆でつながる しあわせ社会

第21回 男女共生フォーラム

11月23日(水) 午前10時～午後4時

アルヴェエ1階きらめき広場 (講演会は2階多目的ホール)

家族と一緒にイベントを楽しみながら男女共生社会を考えてみましょう。「佐藤家のほっこりトーク」と同喫茶コーナーを除き、参加無料です。託児あり(要予約*3)。



★白百合保育園一輪車クラブ演技

(午前10時～10時15分)

★事前申込 ベビードダンス体験レッスン(午前10時30分～11時30分)：3か月～24か月(首がすわって抱っこできる)の親子が対象。抱っこしたまま音楽に合わせてダンス！定員25組(抽選)。
★男性のためのカラーコーディネート術(午前11時40分～午後零時40分)：お父さんのファッション

ヨンを応援！当日相談希望の男性(2～3人。抽選。事前申込)を募集します。*1

★事前申込 佐藤家のほっこりトーク(午後零時50分～1時30分)：和菓子とコーヒーでユニークな活動を続けているユニット「佐藤家」のトーク。参加費500円(軽食付き)。定員20人(抽選)。終了後、喫茶コーナーもオープン。

★キッズヘアカット&アレンジショー(午後1時40分～2時20分)：美容師がカットとアレンジのポイントを指導。当日のカットモデル(3歳～9歳。4～5人。抽選。事前申込)を募集。*2

★事前申込 チャイルドヨガであそぼう(午後2時30分～3時10分)：しっかり歩ける1歳6か月～就学前の親子が対象。手遊び、全身を使った遊びなど。定員20組(抽選)。パパ大歓迎！

★わいわいコンサート(午後3時20分～4時)：出演は秋田ママさんブラス「ファンタジア」。

★みんなの似顔絵(整理券を当日配布)：似顔絵師とらまるさんが家族や友達の絵を描きます。先着各15組。①午前10時～②午前11時20分～③午後1時20分～④午後2時40分～

事前申込 *抽選結果は後日郵送します。

はがきかファクス、Eメールに、郵便番号、住所、氏名、電話番号、参加希望イベント名、参加人数(5人まで)を書いて、10月28日(金)必着まで、〒010-8560秋田市役所市民協働・地域分権推進課 ファクス(866)2129 Eメール danryo@city.akta.akita.jp

*1 男性のためのカラーコーディネート術の相談希望のかたは年齢と相談内容も記入を。

*2 キッズヘアカット&アレンジショーのモデル希望のかたはお子さんの年齢と性別も書いてください。

*3 託児は就学前のお子さんが対象です。先着30人。託児希望のかたはお子さんの氏名、生年月日、希望時間も書いてください。

★NHKキャラクターがやってくる！(午前10時～午後4時)：



どーもくん

どーもくんや「おかあさんといっしょ」の仲間たちと一緒に記念撮影しよう。(協力：NHK秋田放送局)

★パステル和みアート展&体験、折り紙ひろば、飛び出すクリスマスカードをつくろう、懐かしいあそびに挑戦(午前10時～午後4時)

★展示・情報コーナー(午前10時～午後4時)：小学生人権標語・中学生人権作文入選作品展、女性のあゆみ展、市民活動団体情報 ほか

男女共生社会：「男女」という性別だけでなく、年齢、職業、身体状況、国籍などに関係なく誰もが互いの人権を認め合い、一人ひとりが個性や能力を十分に発揮できる社会



多賀城市のみなさんが、義援金を届けてくれたドイツ・パッサウ市へ“ありがとう”(8月6日)

希望の光、灯る ～被災地からの手紙～

今年の竿燈まつりにご招待した宮古市、釜石市、多賀城市、そして秋田県内の避難者のみなさんから、わたしたち秋田市民への感謝の言葉が綴られた手紙が多数届きました。「竿燈が被災者の希望の光になれば」という思いでお招きしたのですが、いただいた手紙を読んでいると、「光が灯ってくれたのだな」と強く感じました。すべてはご紹介できませんが、今回は、その中から多賀城市のみなさんからの手紙の一部をご紹介します。また、今回の招待事業にご協力いただいたみなさんに改めて感謝申し上げます。



まり、半月も水汲みに走ったり、買い物に何時間も並んだり、大変な思いをしました。竿燈やその他楽しいイベントのおかげで身も心もすっかり安らぎました。忘れられない夏になったと思います。

秋田のみなさん、本当にありがとうございました(山王小学校の児童から)

このたびは秋田の竿燈まつりにご招待してくれてありがとうございました。3月11日、ぼくは学校で授業を受けている途中で地震がきて外に逃げました。みんなパニック状態

でした。その中、津波警報が出てすごく大変でした。その日は学校に泊まりました。布団も無くジャンパーを布団代わりにして寝ました。でも、余震もくるのでなかなか眠れませんでした。次の日、市役所に行ったけど、まともなごはんは食べられませんでした。そし

て城南小学校の体育館にも行ったりなどいろいろな所に行かなければならなくなりました。ぼくの家は津波のせいで電化製品は全部使えなくなりました。こういうことがあります。落ち込みました。でもこの秋田竿燈まつりで元気をもらいました。これからも頑張っていきたいと思います。本当にありがとうございました

(八幡小学校の児童から)

8月6日・7日は秋田にご招待いただきありがとうございました。ぼくたちは3月11日、東日本大震災で大きな地震と津波があつてとてもつらい経験をしました。寒い夜と空腹、そして余震：とてもつらかったです。ぼくの家の大切な物がたくさん流されました。最初はとてもつらく「どうしてなるんだろう」と涙が出てきてしまったこともありました。でも秋田に行けることが分かった時、とてもわくわくしました。秋田に向かうバスの中にはぎやかでとても楽しい気持ちになりました。

秋田に着いた時、中学生のお兄さんお姉さんが迎えてくれて杉の木で作ったメッセージ入りのプレゼントをもらいました。杉の木の話をしてもらって、しおりを大切にしようと思いました。その後、市長さんの話を聞いて、頑張ろうと思いました。夕食に食べたきりたんぼ鍋はとてもおいしかったです。たくさん食べておなかいっぱいになり

ました。その後竿燈まつりを見に行きました。小さな子どももお祭りに参加してびびくりしました。竿燈を手やおでこ、腰で操る男の人たちはすごいなと感動しました。ぼくたちも頑張ろうと思いました。ぼくたちはみなさんに励まされ、力をもらっているのだな、と感じました。ほんとにありがとうございました。ぼくたちはこれからも頑張っていきたいと思

(鶴ヶ谷サツカースポーツ少年団の児童から)

一番すごかったのは秋田竿燈まつりでした。ぼくは最初「できるかなあ」と思いましたが、持つてみようとしたら重くて持つこともできませんでした。持つてる人は半年、1年くらい練習してるのかなと思ひ、感動して見ました。竿燈まつりに出たみなさん、バスでアドバイスしてくれたみなさん、ありがとうございました

(天真小学校の児童から)

竿燈まつりへの招待ありがとうございました。心の底から興奮し、感動させていただきました。私の会社も津波に流され、再起不能とも思われましたがなんとか再開しております。祭りの感動、みなさまの応援を胸に今後も頑張ります。本当にありがとうございました(天真小学校の児童のご家族から)



元気にアタック！

被災地の児童と バレーボールで交流

9月10日、秋田市小学生バレーボール連盟が東日本大震災で被災した宮城県の小学生約40人を招き、秋田市の児童とバレーボールの交流試合を行いました。会場の雄和体育館では、児童たちが元気いっぱいのプレーに汗を流しました。



最優秀賞の佐藤さん(左)と長谷部さん

平和へのメッセージ 入賞作品が決定

平和の尊さ、大切さについて理解を深めるため、市内の小・中学生から「平和へのメッセージ」を募集しました。64作品の応募があり、下記のみなさんが入賞しました。最優秀賞の佐藤壘さん(泉小)と長谷部匠さん(泉中)には、9月5日に開催した「秋田市戦没者追悼式・平和祈念式典」でメッセージを朗読してもらいました。

地域福祉推進室 ☎(866)2090

小学校の部(敬称略)

- 最優秀賞** 佐藤 壘(泉小)
- 優秀賞** 三浦友梨乃(高清水小)
- 佳作** 野呂遥佳(川尻小) 菅原優倫・村岡亜海(港北小) 佐々木恵美・関向美沙希・渡邊篤弥(高清水小) 大関羅捺・神谷凌伍・高坂健司(土崎小) 田辺真歩(土崎南小)

中学校の部(敬称略)

- 最優秀賞** 長谷部 匠(泉中)
- 優秀賞** 川村ほのか(土崎中)
- 佳作** 佐渡暁太郎(泉中) 阿部悠花・五十嵐彪秀・高坂美賀・小玉愛莉・佐藤百茄・土田彪大・能登屋奈美(将軍野中)

秋田はすてきな所でした。竿燈まつり、初めて見させていただきましたがすばらしかった。秋田の夏の夜空に揺れる竿燈の光。まるで、秋の金色に輝いて風に揺れる稲穂が私の目の前に広がっているように見えて驚きました。「がんばれ東北」の文字に涙が出ました。うれしかった、ありがたかった。応援してくれている人がいる強さ、大変なこと分かってくれている、支えてくれている人たちがいる。すごく秋田に行つて伝わってきました。3月11日のあの地震と津波から私の生活はすっかり変わってしまいました。今までそこにあった生活がすべてなくなつていて私も母も涙が出ました。だけどもおばあさんは泣いていませんでした。「涙も出ない。最初は何をどうしたらいい

のか分からなかったけど、今は泣いているひまはない。片付けることに必死だ」と話していました。「生きていくだけでありがたいんだ」と。被害の大きさは少しずつ違うけど、心に受けた心の傷はみんな同じなのだと思つていきます。そして何より、みんな一人ひとり助け合うその心が強くなつていてと思いました。「負けない。頑張れる」。秋田の人たちはあつたかかったです。ババヘラアイスのおばさんがバラの花のようにおまけしてくれて「頑張れ、頑張れ、大丈夫」と言つてくれたこと、うれしかったなあ。「おばちゃん、私たち負けないよ」。私はこの旅行で人とのふれ合いの大きさ、すばらしさをたくさん感じることができました。「大丈夫、頑張れる」。そう思える力、勇気、たくさんもらつてきました。参

加できて本当によかったです。もう少し経つてすべてが落ち着いたら秋田へもう一度行きたいです。そして秋田のみなさんに「ありがとうございました」とお礼を言いたいです。本当にすてきな秋田の旅行をプレゼントしてください。ありがとうございます

(天真小学校の児童から)

8月6日・7日に1泊2日のご招待ありがとうございます。私は竿燈まつりを初めて見ました。重い提灯を片手で上げていてすごくかっこよかったです。それに自分の目の前に提灯が倒れてきそうになり、とてもスリルがあつて良かったと思います。私は、おじいちゃんとおばあちゃんと友だちと私で「毎年行こうね」という約束をしました。だから毎年行きたいと思つてい

ます。今回はすごい体験ができて良かったと思います。これからも学校の勉強の方も頑張りたいです

(東豊中学校の生徒から)

秋田竿燈まつりへ招待していただき本当にありがとうございます。3月11日の東日本大震災から何ヶ月か経ち、少しずつではありますが震災前の生活に戻ってきています。しかし、ふつと周りの風景を見ると、がれきの山や道路の亀裂、渡れないか所など、まだまだ、震災の傷跡が見られます。しかし、前を向いて歩いて行こうと頑張つているところで、今回の秋田竿燈まつりの、あの一人ひとりの技や頑張りの、すごい熱いものを感じさせてくれるお祭りでした。本当にありがとうございます(東豊中学校の生徒から)

◆いただいた手紙の一部を市ホームページに掲載しています。「秋田竿燈まつり」<http://www.kantou.gr.jp/index.htm>



INFORMATION

●市役所からののお知らせ

人口 23.9.1 現在
 ()内は前月比

- 人口/323,466人(+131)
 - 男/152,292人(+47)
 - 女/171,174人(+84)
- 8月分・出生 212人
- ・死亡 281人
- ・転入 876人
- ・転出 676人
- 世帯/135,476世帯(+63)

1 豊岩踏切が車両通行止めになります

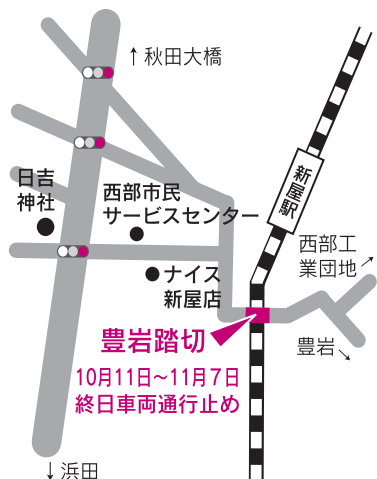
10月11日～11月7日

豊岩踏切(丁R新屋駅の南側)の拡幅工事に伴い、同踏切は次の期間、終日通行止めとなります。ご不便をおかけしますがご協力をお願いします。

交通規制期間 10月11日(火)から11月7日(月)まで。ただし、歩行者と自転車は通行できます

●問い合わせ 東日本旅客鉄道(株)

☎(825)5284



2 自動交付機が一時利用できません

住民票、印鑑証明書、戸籍証明書の自動交付機(次の5か所に設置)は、設備点検のため、10月22日(土)は市役所正面玄関の交付機が、10月29日(土)は全か

市有地を売却します

次の市有地を一般競争入札により売却します。

所在地(面積)、最低落札価格

- ①八橋田五郎二丁目78-3外2筆 (118.26㎡) 6,421,518円
- ②新屋元町127-19外1筆 (2,211.97㎡) 15,856,064円
- ③四ツ小屋字城下当场253-2外1筆 (2,039.25㎡) 21,819,975円
- ④雄和椿川字奥椿岱12-8外8筆 (3,004.93㎡) 12,320,213円

入札日時 10月31日(月)午前10時
(受け付けは午前9時から)

入札会場 市職員研修棟第2研修室
入札保証金 入札額の100分の5以上

* 10月21日(金)午前10時～11時に現地案内を行います。

* 市ホームページもご覧ください。
<http://www.city.akita.akita.jp/city/fn/pr/koubai.htm>

●問い合わせ 管財課☎(866)2053

4 廃校になった校舎を使用しませんか

市では、統廃合により廃校になった左記の小・中学校の校舎などを有効に活用するため、施設の使用を希望するかた(個人・団体)を募集しています。申し込みは11月30日(水)まで受け付け。使用料や使用条件など、詳しくは市ホームページをご覧ください。詳しくは市ホームページをご覧ください。

- 八田小学校(下浜八田字餅田)
- 金足東小学校(金足片田字待入)
- 赤平小学校(河辺赤平字小曾根)
- 上新城中学校(上新城五十丁字小林)ホームページ

<http://www.city.akita.akita.jp/city/ed/mn/>

●問い合わせ 教育委員会総務課施設担当 ☎(826)9024

3 市営墓地(北部・河辺)の利用者を募集

北部墓地(飯島字堀川)と河辺墓地(河辺和田字岡村)の利用者を募集しています。9月21日から改葬も対象になりました。詳しくは広報あきた9月16日号をご覧ください。生活総務課へお問い合わせください。☎(866)2074

申込受付日(受付場所は生活総務課)

北部墓地:10月12日(水)までの平日
河辺墓地:12月28日(水)までの平日



市・県民税第3期と国民健康保険税第4期の納付期限は10月31日(月)です…納期内納付にご協力ください。市税の納付は便利な口座振替で。納税課☎(866)2059 国保年金課☎(866)2189



子ども手当の金額が 10月分から変わります

国の制度改正により、子ども手当の支給月額が次のとおり変わります。

支給月額(10月分から来年3月分まで。4月分以降は未定です)

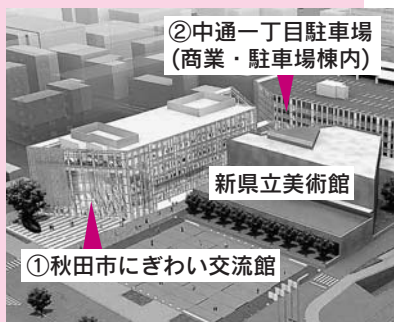
- 0歳～3歳未満(一律)▶15,000円
- 3歳～小学校修了前(第1子・2子)▶10,000円
- 3歳～小学校修了前(第3子)▶15,000円
- 中学生(一律)▶10,000円

※支給月は平成24年2月(平成24年1月分まで)と6月(2月・3月分)です。18歳になってから最初の3月31日が過ぎたお子さんは第1子～3子の順位に含めません。また、所得制限はありません。

★10月分以降の手当を受けるためには、現在手当を受けているかたも新たに申請が必要です。支給要件も変わりますので、手続き方法など詳しくは、改めてお知らせします。

問い合わせ 子ども総務課☎(866)2072

募集します 指定管理者を ①にぎわい交流館 ②中通一丁目駐車場



来年7月にオープン予定の次の2つの公の施設を一括で管理・運営する指定管理者を11月25日(金)まで募集しています。公募後は、条例で定められた選定基準に基づいて候補者を選び、議会での議決を経て指定管理者を決定します。詳しくは、まちづくり整備室へお問い合わせください。☎(866)2156

①秋田市にぎわい交流館…市民の文化活動を支え育み、まちに活力やにぎわいをもたらす、世代を超えた文化・交流の拠点施設

②秋田市中通一丁目駐車場…中通一丁目地区再開発事業により整備された施設の駐車需要に対応。約500台収容の自走式立体駐車場

次の要件を満たす団体(共同事業体を含む)

- 市内に主たる事務所(本社・本店)がある
- 集客施設またはこれに類する施設の維持・管理実績がある
- にぎわい創出に資するイベントなどの企画・実施の実績がある

※共同事業体の場合は市内に主たる事務所を置く団体を代表者とします。

対象

北部市民サービスセンター 展示ホールを ご利用ください



正面玄関の左側です

北部市民サービスセンター「キタスカ」1階にある展示ホールは、地域活動や生涯学習の発表の場などにご利用いただけます。広さは約80㎡。非営利目的のものは使用料は無料です。お気軽にご利用ください。

利用申し込み 北部市民サービスセンター☎(846)1133

5 秋田市交通指導隊員を 募集します

交通安全教室や通学路での交通指導をボランティアで行う交通指導隊員を募集します。活動は月6回以上です。
対象 20歳～62歳で、市内に住んでい
る、または勤務している健康な
申し込み 写真付きの履歴書と自動車
安全運転センターで発行する運転記録
証明書(過去3年。手数料630円)を、市
役所4階の交通政策課へお持ちくださ
い。後日、面接を行います。

●問い合わせ 交通政策課
☎(866)2035

6 体育の日は家庭ごみ と資源物を収集

10月10日(月)の「体育の日」は家庭ごみと資源物を収集します。収集日にあ
たっている地区のかたはお忘れなく。

●問い合わせ 環境都市推進課

☎(863)6631

7 震災ボランティア 活動の交通費補助

東日本大震災により甚大な津波被害を受けた被災地で、公共交通機関を利

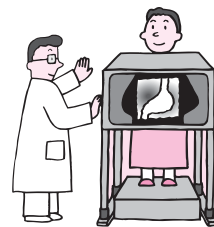


新斎場が 間もなく完成

外旭川に建設中の新しい斎場は、11月から供用を開始する予定です。詳しくは広報あきた10月21日号でお知らせします。

生活総務課
☎(866)2074

用し、2回以上(1回につき7日以上。移動日含む)ボランティア活動を行ったかたに、現地までの往復交通費を補助します。補助要件や申請方法など、詳しくは秋田市ボランティアセンターへお問い合わせください。
●問い合わせ 秋田市ボランティアセンター☎(862)9774



10月は「がん検診受診率50%達成に向けた集中キャンペーン月間」です

健康な今こそ受けよう！がん検診

現代は「日本人の2人に1人ががんになり、3人に1人はがん」で亡くなる時代」といわれています。そして秋田県はがんによる死亡率が全国1位。がんにより影響を受けるのは患者本人だけではありません。家族はもちろん、周りのたくさんの方がさまざまな影響を受けます。

早期発見・早期治療を

生活習慣や生活環境の影響が大きいがん。自分で気をつけているつもりでも、早期のがんは自覚症状がほとんどないため、気がついたときはすでに進行していることがあります。自覚症状がなく、検診を受けてがんが発見された場合は早期がんである場合が多く、胃がんや大腸がんのように9割以上が治るものもあります。早期であれば治療方法を選ぶことができ、治療に要する時間や治療のための精神的・身体的負担も軽くすみます。

秋田市のがん検診

定期的に検診を受けることは健康な毎日を送るための第一歩です。

市では、職場などで受診の機会がない市民を対象に、がんなどの検診を実施しています(下表を参照)。検診を実施している医療機関や料金など詳しくは、「秋田市の健診ガイド」(広報あきた5月20日号と同時配布しました)をご覧ください。市保健所保健予防課へお問い合わせください。なお、健診ガイドは市役所、市保健所など市の施設、金融機関、コンビニエンスストアにも置いてあります。また、市ホームページでもご覧いただけます。



平成23年度
秋田市の健診ガイド

各種検診の概要

検診名	対象者(年齢は来年3月31日現在です)	実施期間	実施方法
胸部検診	40歳以上	10月まで	検診車、日曜健診
胃がん検診	40歳以上	10月まで	検診車、日曜健診
子宮頸がん検診	①20歳～39歳の女性 ②40歳以上で今年度偶数歳の女性	12月まで	医療機関
骨粗しょう症検診	40歳、45歳、50歳、55歳、60歳、65歳、70歳の女性	12月まで	医療機関
大腸がん検診	40歳以上	来年2月まで	医療機関、日曜健診
前立腺がん検診	50歳以上の男性	来年2月まで	医療機関、日曜健診
乳がん検診	40歳以上で今年度偶数歳の女性	来年3月まで	医療機関
歯周疾患検診	30歳、40歳、50歳、60歳、70歳のかた	来年2月まで	医療機関

- 検診の日程や料金などは、胸部検診は広報あきた9月2日号に、胃がん検診は広報あきた6月3日号に、その他の検診は健診ガイドに掲載しています。対象者や料金は検診により異なりますのでよくご確認ください。
- 乳がん検診は期間の後半になると申し込みが集中し、受診できないことがありますので早めにお申し込みください。なお、秋田赤十字病院と秋田組合総合病院は受け付けを終了しました。あきた乳腺クリニックは受け付けを中止していますが、来年1月から再開します。
- 日曜健診の会場は秋田県総合保健事業団中央健診センター(川尻町字大川反の血液センター隣)です。今後の実施日は11月6日、12月4日・11日、来年1月15日、2月5日、3月4日です。受付時間は午前8時～10時です。
- 日曜健診では事前に保健予防課へお申し込みいただくと、乳がん検診のマンモグラフィ検査も受けることができます。



11月は秋の清掃月間です！

町内清掃のごみは 家庭ごみへ

町内で力を合わせ、落ち葉などが散乱している地域の公園・道路、家の周囲をきれいにしましょう。

■清掃で集めたごみや落ち葉、さびや泥などが付いた空きびん・空き缶は通常の「家庭ごみ」の収集日に集めます。指定ごみ袋に入れて町内のごみ集積所へ出してください。

■公共的な場所に不法投棄されている粗大ごみなどは移動しないで環境都市推進課へご連絡ください。放置自転車は移動しないで最寄りの交番か警察署へご連絡ください。

問い合わせ

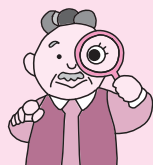
●秋の清掃月間について

…環境都市推進課 ☎(863)6632

●側溝のフタ上げ機、土のう袋は

…道路維持課 ☎(864)3643

●公園の清掃について…公園課 ☎(866)2445



今使っている電力量が目に見える

省エネナビを10日間 無料で貸し出します

市では、家庭で今どれだけの電気を使っているのかをリアルタイムで表示する「省エネナビ」を10日間、無料で貸し出しています。家庭での効果的な節電・省エネ活動にお役立てください。

省エネナビ…貸し出す機器は四国計測工業(株)製「RMN-700型」です。分電盤内の配線にセンサーを挟み込んで使います(集合住宅の場合は大家さんなどに取り付けができるかご確認ください)。



省エネナビ



電気使用量をグラフで表示。電気料金や二酸化炭素排出量の表示も

貸し出しの申し込み・問い合わせ

環境総務課地球温暖化対策担当 ☎(863)6633

<http://www.city.akita.akita.jp/city>

[/ev/rc/ondanka/navi.htm](http://ev/rc/ondanka/navi.htm)

がん検診の

無料クーポン券は

早めにご利用を

胃がん・大腸がん・子宮頸がん・乳がん検診を無料で受診できるクーポン券を今年度の対象者へお送りしています(対象者は広報あきた6月3日号と9月2日号に掲載されています)。クーポン券は有効期限がありますのでお早めにご利用ください。また、クーポン券をなくしたかた、4月21日以降に秋田市に転入届けをした対象者のかたなどで希望するかにクーポン券を発行します。詳しくは保健予防課へお問い合わせを。

ドクターから

骨粗しょう症検診のすすめ

三浦由太先生

(みなみ整形外科クリニック)



骨粗しょう症は、骨が粗くなって「鬆(す)すきま、細かい穴」が入る病気です。骨量が減少して骨組織の微細構造が変化することにより、骨の強度が弱くなって骨折しやすくなります。秋田市では40歳から70歳までの女性を対象に5歳刻みで骨粗しょう症検診を実施していま

が入る病気です。骨量が減少して骨組織の微細構造が変化することにより、骨の強度が弱くなって骨折しやすくなります。秋田市では40歳から70歳までの女性を対象に5歳刻みで骨粗しょう症検診を実施していま

生涯自分の歯で物を食べる ことができるように

神谷浩悦先生(神谷歯科医院)



歯周病の初期は、自覚症状がないまま進行し、悪化すると糖尿病、誤嚥性肺炎、心内膜炎など、全身疾患にも影響し

ます。悪化する前に歯周疾患検診を受けましょう。歯周病で何本か歯を失ったかたも今の状態を長く保つために受診をお勧めします。

歯周疾患検診は、来年2月まで受診できますので、対象になつてきた(石表を参照)は、この機会を逃さず、歯周病の予防、早期発見・治療のため、ぜひ受けましょう。

がんなどの検診に関するお問い合わせはこちらへ

市保健所保健予防課

☎(883)1176-8

ファクス(883)1173



スクエアステップ教室

四角いマスの中を順番どおりにステップしていく健康増進運動です。10月15日(土)午前10時30分～11時30分、西部市民サービスセンター。参加費300円。定員18人。

●申し込み NPO法人スポーツクラブあきた事務局 ☎(828)8676

吹き矢体験教室

参加無料。直接会場へどうぞ。

楽らく吹き矢 10月19日(水)午後2時～4時、八橋地区コミュニティセンター。詳しくは、楽らく吹き矢の谷口さん ☎(867)1219

秋田スポーツ吹き矢クラブ 10月24日(月)午後1時30分～3時30分、サンパル秋田(八橋)で。詳しくは、同クラブの斎藤さん ☎(831)3430

はずむスポーツ都市 市民スポーツ祭

参加無料。お気軽にご参加ください。詳しくは秋田市体育協会へお問い合わせください。☎(896)5331

デジタルシューティング教室

日時/10月23日(日)午前10時～
会場/県立総合射撃場(由利本荘市)
申し込み/10月22日(土)まで秋田市ライフル射撃協会の小川さん

☎090-3759-1710

弓道(高校の部) 日時/11月3日(木)午前9時～ 会場/県立武道館
申し込み/10月20日(木)まで、Eメールか電話で秋田市弓道連盟の小松原さん ☎(889)6789

Eメール onoba693@ybb.ne.jp

ヨガ教室へどうぞ

日時/10月24日(月)午後2時30分～4時30分 会場/市立体育館
保険料/30円 定員/先着30人

●申し込み 10月11日(火)午前9時からスポーツ振興課 ☎(866)2247

リフレッシュ講座 ZUMBA

ラテン音楽とダンスを融合したZUMBA(ズンバ)でフィットネス。10月25日(火)・28日(金)、11月4日(金)・8日(火)・11日(金)、午後7時～8時30分、北部市民サービスセンター。参加無料。先着40人。

●申し込み 10月13日(木)午前9時から同センター ☎(893)5969

スピードスケートスクール

小学生～中学生で4回すべて参加できるかたが対象です。10月30日(日)、11月6日(日)・20日(日)、午前9時30分～11時、11月24日(木)午後5時～6時30分、県立スケート場で。参加費2,000円。定員20人。

●申し込み 電話かEメールで10月28日(金)まで、秋田県スケート連盟の鎌田さん ☎090-7792-8067
Eメール tetsuro@celery.ocn.ne.jp

エイズの無料検査と相談

HIV(エイズ)の検査と個別相談(匿名可)。希望によりクラミジアと梅毒の抗体検査もできます。毎月第2金曜日の午前8時50分～9時30分と第3木曜日の午後1時50分～2時30分、第4木曜日の午後5時50分～6時30分。会場は市保健所。採血後約1時間で結果が出ます。検査の予約は健康管理課へ。☎(883)1180

肝炎ウイルス無料検査

職場の健診や人間ドックなどで、B型・C型肝炎ウイルス検査を受けたことがないかたが対象です。検査を希望するかたは平日の午前8時30分～午後5時15分に健康管理課へ予約してください。☎(883)1180

市保健所で検査を希望するかた
毎月第3水曜日の午前9時～10時に採血などの検査(15分程度)を行います。結果は約2週間後に郵送。

医療機関で検査を希望するかた
市内受託医療機関の受診券をお送りします。受診できる日時は医療機関により異なります。結果は検査後、再度来院(所)してご確認ください。

市立病院の呼吸教室

呼吸機能の検査について臨床検査技師が話します。10月13日(木)午後1時～1時30分、市立病院2階講堂で。無料。直接会場へどうぞ。車でお越しのかたには駐車場無料スタンプを押します。詳しくは市立秋田総合病院医事課へ。☎(823)4171

難病医療相談会

網膜色素変性症の患者さんとその家族が対象です。医師の講話や個別相談、交流会など。10月25日(火)午後1時20分～4時30分、市保健所1階中会議室(八橋)で。無料。申し込みは健康管理課へ。☎(883)1180

10月は健康づくり月間

標語の入選作品決定

「栄養・食生活とアルコールに関すること」をテーマに募集した標語の入選作品に、鎗目精一さん(山王・最優秀)、臼木嬉子さん(御所野・入選)、木村紀美さん(土崎・入選)、船橋尚将さん(桜小5年・入選)、茂木真之さん(桜小6年・入選)の作品が選ばれました。保健総務課 ☎(883)1170

無理しない
食べるも飲むも
バランスを
最優秀賞・鎗目精一さん

食生活健康相談

肥満、高血圧、糖尿病のかたなどの食事の相談に、栄養士が個別に応じます。参加無料。先着5人。

日時/10月31日(月)午前9時～午後2時30分(1人1時間程度)

会場/市保健センター(八橋)

●申し込み 10月11日(火)午前8時30分から保健予防課 ☎(883)1178

心の健康サポーター養成講座

精神疾患への理解や自殺予防の促進をテーマにした講話など。時間は午後1時30分～3時30分。会場は市保健所2階大会議室(八橋)。参加無料。直接会場へどうぞ。詳しくは精神保健福祉ボランティア・ウイングの柳原さんへ。☎(839)7188

青森県の自殺対策▶10月11日(火)

地域で自殺・自殺未遂の人を支えるために▶10月25日(火)

認知症のかたと家族の集い

認知症のかたとそのご家族の交流の場です。10月16日(日)午後1時30分～3時30分、ジョイナス(千秋)で。無料。直接会場へ。詳しくは認知症の人と家族の会へ。☎(866)0391

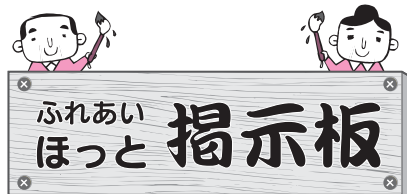
(月曜午前10時30分～午後2時)

がん患者の集い

がん患者やご家族が語り合う場です。参加無料。直接会場へどうぞ。詳しくは、あけぼの秋田の佐藤さんへ。☎(824)2750

あけぼのサロン 10月18日(火)午後2時～4時、中通総合病院1階がん相談支援センターで

ひだまりサロン 10月25日(火)午後1時30分～3時30分、協働大町ビルで



基本チェックリストを ご返送ください

介護・高齢福祉課☎(866)2095

65歳以上で介護保険の要支援・要介護認定を受けていないかたのうち約3万人に、8月下旬に「基本チェックリスト」を郵送しました。チェックリストは、運動や口腔、栄養や心の健康などの生活機能の低下を早期に把握し、きめ細かな介護予防事業をお知らせするための大切な質問票です。

まだ返送されていないかたは至急返送くださるようお願いいたします。



基本チェックリスト

65歳以上のかたに インフルエンザ定期予防接種

対象者

秋田市に住み票があるかたで、①接種日に65歳以上のかた
②60歳～64歳のかたで、心臓、腎臓、呼吸器、または免疫の機能に身体障害者手帳1級程度の障がいがあるかた
※①、②に該当するかたで、東日本大震災にかかる災害救助法適用地域(東京都を除く)から秋田市へ避難しているかたは健康管理課へお問い合わせください。☎(883)1179

期間

平成24年2月29日(水)まで 効果が現れるまで2週間程度かかります。なるべく12月中旬までに接種を済ませましょう。

接種会場

秋田市と契約している医療機関(医師)で接種してください。接種できる医療機関は市ホームページをご覧になるか、市保健所健康管理課へお問い合わせください。☎(883)1179
ホームページ <http://www.city.akita.akita.jp/city/hl/hm/>

接種料金と持ち物

市民税課税世帯▶2,600円(対象者①のかたは保険証など年齢を確認できるもの、対象者②のかたは身体障害者手帳など障がいを確認できるものをお持ちください)

市民税非課税世帯▶2,000円(上記の持ち物のほか、市民税課、各市民サービスセンターで発行する「インフルエンザ用の所得・課税証明書」をお持ちください)

生活保護受給者▶無料(「医療のしおり」のみお持ちください)
※市外で接種する場合の料金は医療機関によって異なります(生活保護受給者は無料です)。

いきいきサロン

65歳以上のかたが対象です。時間は午前10時～正午。参加無料。直接会場へどうぞ。

ADL(日常生活動作)体操▶10月12日(水)、八橋老人いこいの家で。動きやすい服装で。☎(862)6025

太極拳教室▶10月13日(木)、雄和ふれあいプラザで。動きやすい服装でどうぞ。☎(886)5071

演歌・歌謡教室▶10月19日(水)、大森山老人と子ども家で。☎(828)1651

はり・マッサージ無料奉仕

50歳以上のかたが対象です。無料。日本手ぬぐいかタオルを持って直接会場へどうぞ。詳しくは秋田市視覚障害者協会の照井さんへ。☎(868)3962

日時/10月23日(日)午前10時～午後2時30分

会場/東通町内公民館(東通一丁目9-23)

けやき大学「陶芸入門教室」

60歳以上のかたが対象です。申し込みは、10月14日(金)まで秋田市社会福祉協議会へどうぞ。

☎(862)7445(午前10時～午後3時)

日時/11月2日(水)・9日(水)・16日(水)・30日(水)、12月7日(水)、午前10時～正午 会場/市老人福祉センター(八橋) 材料費/実費 定員/20人(抽選)

予防接種はインフルエンザの発病や重症化防止に有効です。市では高齢者のインフルエンザ予防接種の費用を一部負担しています。



接種を受けることができないかた

- 37.5度以上の熱がある
- 重い急性疾患にかかっている
- インフルエンザワクチンで、ひどいアレルギー反応を起こしたことがある
- インフルエンザ予防接種で2日以内に発熱や発疹などの症状が現れたことがある
- 過去に免疫不全と診断されたことがある
- ほかの予防接種から規定の間隔があいていない(生ワクチン接種後27日以上、不活化ワクチンまたはトキシイド接種後6日以上)
- そのほか、医師が不適当と判断した場合

注意事項

- 接種後30分は医療機関で様子を見る
- 接種後24時間は副反応の出現に注意する
- 接種当日の入浴は差し支えないが、過激な運動や飲酒は避ける

問い合わせ 健康管理課☎(883)1179

2011

子育て中または子育て予定のかたを中心に
児童虐待を考えてもらうイベントです。

☎ アルヴェ子ども未来センター ☎(887)5340

★楽しいイベント

10:00~14:30 1階きらめき広場

- ママのメイクアップ ●風船プレゼント
- わが子へのメッセージ ●離乳食の紹介
- 子育て相談 ほか

※イベントの参加は、母子手帳をお持ちのか
たやお子さん連れのかたを優先します。



★金子貴俊さんトークショー

13:00~14:30 2階多目的ホール

子育て中か子育て予定の女性が対象。俳
優・金子貴俊さんが自らの経験を交えた子
育て術を話します。無料。定員250人(抽選。申し込みは
1人1通(5人まで))。託児希望のかたはお問い合わせを。

申し込み…往復はがきかEメールに、電話番号(代表者)
と全員の氏名・年齢を書いて、10月21日(金)(必着)ま
で、〒010-8506東通仲町4-1 子ども未来センタート
ークショー係 Eメール ro-wfcr@city.akita.akita.jp

11月1日(火)
アルヴェで開催

児童虐待防止
啓発イベント

10時50分。無料。直接会場へ。詳
しくは、同ひろばへ。☎(826)9007

★ぐるぐるべったんこ ハロウイ
ーンの服を作ろう。対象/就学前
の親子 開催日/10月12日(水)

★バナナの一む エプロンシアタ
ーを楽しもう。対象/2歳~3歳
の親子 開催日/10月19日(水)

河辺市民サービスセンター

★あつまれ! ルンルン♪ たから
っこinかわべ 子育て支援でおな
じみの「ふうちゃん」と一緒に親子
遊び。10月15日(土)午前10時~正
午、河辺総合福祉交流センターで。
無料。直接会場へ。詳しくは、河
辺子育て交流ひろば☎(882)5146

雄和市民サービスセンター

★親子工作 就学前の親子が対象。
ハロウイーンの服を作ろう。10月
11日(火)午前10時30分~10時50
分、同センター1階子育て交流ひ
ろばで。無料。直接会場へ。詳し
くは同ひろばへ。☎(886)5530

子育て講座や研修会

子育て支援に関心があるかたが対
象。受講無料。申し込みは子ども
未来センターへ。☎(887)5340

子育て支援者研修会「子どもの心
と遊び講座」 児童文化研究家の金
田昭三さんが乳児の心の発達や絵
本の選び方などを話します。10月
18日(火)午前10時~正午、アルヴ
ェ4階洋室Cで。定員30人

東部地域子育て支援ネットワーク
研修会 臨床心理士の井口由子さ
んが「子育て、親育ち、ともに育む
支援の輪」と題して講演。10月27
日(木)午前10時~11時30分、秋
田温泉プラザ(添川)で。託児あり

アレルギーわいわい談議

食物アレルギーがあるお子さんの
保護者が対象。悩みを話し合いま
す。10月25日(火)午前10時~正
午、西部市民サービスセンターで。

無料。先着12人。託児あり。申し
込みは、10月11日(火)午前10時か
ら土崎保育所へ。☎(845)1571

親子なかよし体操教室

4歳・5歳の親子が対象です。運
動遊びで楽しく体力づくり。10月
21日(金)午後3時30分~4時30
分、茨島体育館で。保険料1組50
円。定員30組。乳児の託児あり。

●申し込み 10月14日(金)までス
ポーツ振興課☎(866)2247

キッズクッキング講座

3歳の親子が対象。親子でつくね
の甘辛煮、野菜スープを作ります。
10月25日(火)・27日(木)、午前10
時~正午、アルヴェ4階調理室で。
無料。先着各16組。申し込みは
10月11日(火)午前9時から、子
ども未来センターへ。☎(887)5340

保育所で遊ぼう!

保育所開放 0歳~5歳の親子が
対象です。時間は午前9時45分~
11時。参加無料。直接各保育所へ。
※印の保育所は将来の父母、祖父
母を対象に保育体験を同時開催。

- 10月11日(火) 泉保育所☎(823)1626※
上北手保育園☎(839)3595
あきた中央保育園☎(896)0121
- 10月12日(水) 岩見三内保育所☎(883)2555※
- 10月13日(木) 河辺保育所☎(882)3056※
- 10月18日(火) 牛島保育所☎(832)3045※
寺内保育所☎(863)6253※
港北保育所☎(845)7166※
保戸野保育所☎(823)6928※
手形第一保育所☎(834)0766※
かわしり保育園☎(823)3254
- 10月19日(水) 新波保育所☎(887)2014※
土崎保育所☎(845)1571※

日新保育園☎(828)3211
勝平保育園☎(823)4520
10月20日(木)

川添保育所☎(886)2139※
雄和中央保育所☎(886)2595※

青空保育 お子さんを公園で遊ば
せながら保護者同士で交流。午前
10時10分~10時50分。参加無
料。直接各公園へ。雨天中止。

10月12日(水)▶琴平第1街区公
園・土崎保育所☎(845)1571

10月18日(火)▶寺内保育所園庭
☎(863)6253

10月19日(水)▶岩見三内保育所園
庭☎(883)2555、川口街区公
園・川口保育所☎(832)4582

あそびにおいて!

きりんクラブ 就学前の親子が対
象。10月7日(金)午前9時30分~
11時、築山児童センターで。無料。
直接会場へ。詳しくは築山地区主任
児童委員の藤原さん☎(833)6743

川尻ちびっこ広場 就園前の親子が
対象。10月11日(火)・25日(火)、午
前10時~11時30分、川尻地区コミ
センで。無料。直接会場へ。詳しく
は代表の加賀屋さん☎(823)0561

すこやか広面 0歳~5歳の親子
が対象です。10月17日(月)午前
10時~11時30分、広面児童館
で。保険料1回1組50円。直接会
場へ。詳しくは広面地区主任児童
委員の佐々木さん☎(832)2172

このゆびとまれ! 就園前の親子
が対象。かざぐるまなどを工作。
10月18日(火)午前10時~正午、
明德児童センターで。無料。直接
会場へ。詳しくは明德地区主任児
童委員の田中さん☎(831)8089

とんとんクラブ 3歳未満の親子
が対象。10月19日(水)午前10時
~11時30分、下北手児童センタ
ーで。参加無料。直接会場へどう
ぞ。詳しくは下北手地区主任児童
委員の中村さん☎(835)8343

※スペースの都合などにより「育児コーナー」に掲載依頼があつたものすべてを掲載できない場合があります。ご了承ください。

育児



むし歯予防教室

歯ッピースマイル

10月19日(水)午後1時30分～3時
北部市民サービスセンター(キタスカ)

1歳～3歳の親子が対象です。むし歯予防に関する歯科医師のお話や質問コーナーで楽しく学ぼう。参加無料。定員35組。無料託児あり。

申し込み 子ども健康課☎(883)1174

乳幼児健康診査

個人通知はしませんので、母子健康手帳別冊をよく読んで受診しましょう。風邪や感染性の病気にかかっているときはご遠慮ください。別冊をお持ちでないかたは子ども健康課☎(883)1174(市保健所2階)、市民課、北部・西部・河辺・雄和市民サービスセンター、アルヴェ駅東サービスセンター、岩見三内・大正寺連絡所へ。

◆4・7・10か月児健診◆

4か月・7か月・10か月になった日から、それぞれ満5か月・満8か月・満11か月になる前日までのお子さんを対象に、母子健康手帳別冊に記載されている市内の委託医療機関で行っています。

◆1歳6か月児・3歳児健診◆

下表の対象月と地区割りを確認し、ご自分の地区の日にどうぞ。都合が悪く、ほかの地域の日に受けたい場合は子ども健康課へご連絡ください。☎(883)1174

1歳6か月児健康診査 母子健康手帳と別冊のアンケート(記入する)、バスタオルをお持ちください。まだ受けていないかたも2歳未満だと受診できます。子ども健康課へご連絡を。☎(883)1174

3歳児健康診査 3歳6か月になるお父さんが対象です。母子健康手帳と別冊のアンケート、尿検査セット(尿を容器に採る)、バスタオルをお持ちください。視力検査、聴覚検査は自宅で行ってきてください。まだ受けていないかたも4歳未満だと受診できますので、子ども健康課へご連絡ください。

子ども健康課の講座

参加無料。申し込みは子ども健康課へ。☎(883)1174・1175

後期離乳食教室 生後8か月～11か月の親子が対象です。離乳食の進め方、調理法、試食、個別相談など。10月24日(月)午前10時～11時30分、市保健センター(八橋)で。先着30組。申し込みは10月12日(水)午前8時30分から

産後のママトーク 産後6か月ころまでのかたが対象です。助産師を囲んで産後の心や身体、育児についてママ同士でおしゃべり。10月28日(金)午前10時～11時30分、市保健センター(八橋)で。定員10人。お子さんも一緒にどうぞ。

赤ちゃんのSOS講座 生後12か月までの親子が対象。急病時の対応や子育てに関する小児科医師の講話と参加者の情報交換。託児あ

り(先着7組)。11月2日(水)午後1時20分～3時30分、西部市民サービスセンターで。定員30組。申し込みは10月21日(金)まで

子ども未来センターの催し

無料。直接会場へ。詳しくは子ども未来センターへ。☎(887)5340

おはなし会 就学前の親子が対象。絵本の読み聞かせ。10月11日(火)午前10時30分～11時、アルヴェ5階子ども未来センターで

よちよち広場 0歳～1歳の親子が対象です。手遊びやふれあい遊びをします。10月13日(木)①午前10時～②10時40分～、アルヴェ5階子ども未来センターで

こんにちは広場 就園前の親子が対象です。親子遊び。**桜児童センター**▶10月14日(金)午前10時30分～ **南部公民館**▶10月19日(水)午前10時～

市民サービスセンターの子育て交流ひろば

北部市民サービスセンター 会場は同センター2階子育て交流ひろば。無料。申し込みや問い合わせは同ひろばへ。☎(893)5985

★**つくってポン!!** 色ちり紙で工作。直接会場へ。対象/就学前の親子 **日時**/10月12日(水)午前10時30分～10時50分

★**ころんころんタイム** ふれあい遊びなど。直接会場へ。対象/0歳～1歳の親子 **日時**/10月19日(水)午前10時30分～10時50分

★**ベビーマッサージ** 対象/生後3か月～12か月の親子

日時/10月31日(月)、11月17日(木)、12月5日(月)、午前10時30分～正午 **定員**/先着各15組 **申し込み**/10月13日(木)午前9時から

西部市民サービスセンター 会場は同センター2階子育て交流ひろば。時間は午前10時30分～

1歳6か月児・3歳児健康診査の日程
受付時間▼午後零時45分～1時30分

地区	1歳6か月児健康診査			3歳児健康診査			
	健診日	対象月	会場	健診日	対象月	会場	
寺内 八橋 泉 保戸野 山王 川尻 川元 旭南 旭北 高陽 大町 中通 南通 檜山	11/9(水)		市保健センター(八橋)	11/18(金)		市保健センター(八橋)	
旭川 外旭川 新藤田 濁川 添川 山内 仁別 千秋 手形 蛇野 手形山 東通 広面 柳田 下北手 太平 横森 桜 桜力丘 桜台 大平台 上北手 山手台	11/10(木)	平成22年4月生まれ		11/22(火)	平成20年5月生まれ		
土崎 港北 将軍野 飯島 金足 上新城 下新城	11/15(火)			11/29(火)			
牛島 卸町 大住 仁井田 御野場 四ツ小屋 御所野 茨島 新屋 勝平 豊岩 浜田 下浜 向浜	11/16(水)			11/30(水)			
河辺・雄和 (3か月に1回の実施)	11/11(金)	平成22年2・3・4月生まれ		12/15(木)	平成20年4・5・6月生まれ		河辺総合福祉交流センター

クアドーム ザ・ブーン 体育の日のイベント

10月10日(月)開催。営業時間など詳しくは、クアドーム ザ・ブーンへ。☎(827)2301

●エアロバイクで体力測定

高校生以上が対象です。午前10時～正午、トレーニングコーナーで開催。参加無料。

●サッカーシュートに挑戦!

小学生以下が対象。午後2時～、プールで開催。参加無料。定員50人。参加賞あり。



華麗にシュート!



就学時健康診断

問い合わせ 学事課 ☎(866)2243

来年小学校に入学するお子さんが対象です。指定会場を記載した「就学時健康診断票」を10月中旬に郵送しますので、お住まいの学区の小学校または指定する会場で受診してください。指定会場以外で受診を希望する場合は診断票が届いた後に学事課へご連絡ください。

※東日本大震災で秋田市に避難しているお子さんも受診が必要です。秋田市に住民票を異動していないかたは、手続きなどをご案内しますので学事課へご連絡ください。

対象

平成17年4月2日～18年4月1日に生まれたお子さん

受付時間

午後1時20分～2時

用意するもの

①就学時健康診断票 ②母子健康手帳

実施日	会場
10月	24日(月) 日新小
	25日(火) 明德小、土崎小、太平小 山谷小学区のお子さんは太平小で受診してください
11月	1日(火) 旭南小、飯島小、桜小、寺内小
	2日(水) 旭北小、下新城小、仁井田小 上新城小学区のお子さんは下新城小で受診してください
	4日(金) 御所野小、豊岩小
	7日(月) 河辺総合福祉交流センター 岩見三内小、河辺小、戸島小学区のお子さんは河辺総合福祉交流センターで受診してください
	8日(火) 上北手小、八橋小
	9日(水) 勝平小、旭川小、高清水小、飯島南小
	10日(木) 牛島小、雄和市民サービスセンター 川添小、種平小、戸米川小、大正寺小学区のお子さんは雄和市民サービスセンターで受診してください
	11日(金) 金足西小、大住小
	14日(月) 築山小、川尻小
	15日(火) 中通小、土崎南小、広面小、下北手小
17日(木) 港北小、四ツ小屋小	
18日(金) 浜田小、東小、泉小 下浜小学区のお子さんは浜田小で受診してください	
21日(月) 保戸野小、外旭川小	

はずむスポーツ都市 健康のつどい

10月10日(月) 体育の日開催!

午前9時30分～午後3時30分

八橋運動公園周辺 ほか



フライングディスク

問い合わせ スポーツ振興課 ☎(866)2247
当日は八橋陸上競技場 ☎(823)1472



みんなで参加しよう!



①陸上競技場…体力テスト(参加賞あり)(※)、フラダンス、ペタンク、3B体操、ユニカール、フライングディスク、スポーツチャンバラ、太極拳、フェンシング、ボクシング、メタボチェック(※)、はり・きゅうマッサージ治療奉仕(※)、ラジオ体操(※) など



スポーツチャンバラ

②陸上競技場正面…フリーマーケット、物産コーナー など
③スポーツ科学センター…スタミナ診断(※)、体験クライミング、骨密度診断(※)

④健康広場…ゲートボール、ターゲットバードゴルフ
⑤球技場…ラグビー体験

⑥多目的グラウンド…グラウンド・ゴルフ体験

★雨天の場合は一部の催し(※印)を除き、中止します。

他の地区で開催のイベント

ニュースポーツを観戦しよう!

●市立体育館▶ソフトバレーボール、バウンドテニス

●北部市民サービスセンター・茨島体育館▶ミニテニス

●太平山リゾート公園グラウンド・ゴルフ場▶グラウンド・ゴルフ(小雨決行)



ゴルフグラウンド

★体育施設を無料開放 10月10日(月)は河辺・雄和・雄和南体育館、八橋第2球技場、スポパークかわべ、勝平市民グラウンド、勝平屋内ゲートボール場、県立体育館、県立向浜運動広場テニスコート、県立総合プール、県立中央公園一部施設を無料開放します。



2012ミス・ユニバース・ジャパン 秋田大会出場者募集

ミス・ユニバースは60年近くにわたり開催されている、世界的な知名度を誇る美の祭典。このたび全国大会への出場者を決める初の秋田大会が、11月4日(金)に1次予選、12月5日(月)に最終予選の日程で開催されます。応募締め切りは10月25日(火)(必着)。あなたもチャレンジしませんか。

詳しくは…秋田大会事務局☎(862)7923

またはインターネットで

MUJ秋田

検索

大人の

個人向け施設見学会 動物園裏側ツアー

動物舎の内部や動物病院など、大森山動物園の裏側を見学します。

日時 11月17日(木)午後1時～4時30分

入園料 500円(年間パスポート利用可)

保険料 1人50円 定員 20人(抽選)



トラの寝部屋

コース

秋田市観光案内所前集合(JR秋田駅・新幹線改札前)→バスで動物園へ→秋田駅西口(解散)

申し込み

往復はがきかEメールに(1通2人まで。就学前のお子さんはご遠慮ください)、参加者全員の住所・氏名・年齢・電話番号を書いて、10月24日(月)(必着)まで、〒010-8560 秋田市役所広報広聴課 Eメール skengaku@city.akita.akita.jp ※応募は、往復はがきとEメールのみです。

問い合わせ 広報広聴課☎(866)2034

はずむスポーツ都市記念講演会

サッカーを通じての人生観

日時 11月6日(日)午後3時15分～4時45分

会場 文化会館小ホール

入場料 無料 定員 400人(抽選)



松木安太郎さん

サッカー解説者の松木安太郎さんが、そのサッカー人生の中で培った生き方をパワフルでユーモアあふれる語り口で講演します。スポーツ振興課☎(866)2247

往復はがきかファクス、Eメールに、代表者の住所、氏名、電話番号、希望人数(5人まで)を書いて10月25日(火)まで、〒010-0951山王二丁目1-53 市教育委員会スポーツ振興課 ファクス(866)2545

Eメール ro-edsp@city.akita.akita.jp

※電話では受け付けません。

※託児サービスあります。詳しくはお問い合わせを。



宝くじ文化公演
文化会館自主事業

吉田正記念
オーケストラ

思い出の名曲劇場コンサート

10月28日(金)午後6時30分開演

文化会館大ホール 問 文化会館☎(865)1191

平成10年に亡くなった作曲家の吉田正さんの「東京ナイト・クラブ」や、世界のムード音楽を楽しく鑑賞しませんか。未就学児の同伴・入場はご遠慮ください。

入場料(全席自由) 宝くじの助成による特別料金!

一般1,500円(当日2,000円)

高校生以下1,000円(当日1,000円)

*文化会館、市内プレイガイドで発売中!

*前売りで完売すると当日券はありません。



犬の飼い主さんへ

放し飼い、ふんの放置、鳴き声など、犬に関する苦情が多く寄せられています。愛犬が地域の困り者にならないよう近所に配慮して飼いましょう。

お願い…

狂犬病予防注射は済んでいますか…4月から6月にかけて各地区を巡回して犬の狂犬病予防注射を行いました。まだ受けていない場合はお早めに動物病院で受けてください。

犬の登録…生後91日以上の子犬は登録が必要です。犬を所有した日から30日以内に市保健所、北部・西部・河辺・雄和市民サービスセンター、アルヴェ駅東サービスセンター、市内の動物病院で手続きしてください(手数料3,000円)。

問い合わせ 市保健所衛生検査課☎(883)1182

犬のしつけ教室

10月22日(土) 午前9時～11時30分

秋田市保健所玄関前広場 受講無料

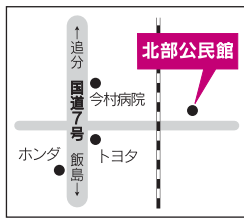
犬と一緒にでも飼い主だけでも参加できます。犬同伴のみ定員18組(抽選。生後6か月以上で平成23年度の狂犬病予防注射を受けている犬)。

★申し込みは往復はがきで。10月14日(金)必着。

<p>☐ 往信</p> <p>〒010-0976 八橋南一丁目8-13 秋田市保健所衛生検査課 犬のしつけ教室係</p>	<p>※何も記入しないでください</p>	<p>☐ 返信</p> <p>〒000-0000 記入住所と氏名をの 記住所と氏名をの 記入してください</p>	<p>1 申し込みかたの ①住所 ②氏名(ふりがな) ③電話番号 2 参加希望人数 3 犬の同伴の有無 4 飼犬の ①種類 ②呼び名 ③性別 ④年齢(月齢) 5 犬を飼ううえでの相談など</p>
--	----------------------	--	---

10月14日(金)～16日(日) 北部公民館まつり

下新城野字前谷地263 ☎(873)4839



- 14日▶ダンスパーティー(入場無料)18:30～21:00
- 15日・16日▶作品展示9:00～、朝採り野菜販売9:30～、お茶会、七宝焼き体験、生涯学習相談10:00～ など
- 15日▶ちびっこ縁日9:30～、秋田北中学校吹奏楽部の演奏10:30～、金足西・上新城幼稚園のおゆうぎと歌11:15～、金足西小のヤートセ13:30～、下新城小学校の下小太鼓13:45～、遊兎&麗花マジックショー14:00～
- 16日▶バザー、フリーマーケット、盆栽即売9:30～、健康相談10:00～、芸能発表(終了後に抽選会)10:30～15:30

10月22日(土)・23日(日) 河辺まるごと祭り

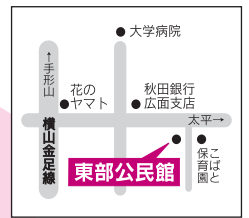
河辺市民サービスセンター(カワベリア) ほか
河辺和田字北条ヶ崎38-2 河辺の郷自治協議会☎(882)5302



- 2日間(カワベリア)▶作品展示、特産物販売10:00～
- 22日(河辺総合福祉交流センター)▶学習発表会10:00～
- ダンスパーティー(入場無料)18:00～
- 23日(カワベリア)▶河辺わさび座の演劇10:00～

10月15日(土)・16日(日) 東部公民館まつり

広面釣瓶町13-3 ☎(834)2206

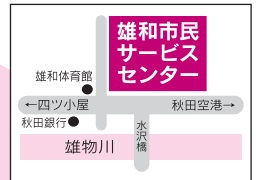


- 2日間▶作品展示、学習活動紹介9:00～、軽食・喫茶、茶席、生涯学習相談、子ども縁日、野菜即売10:00～
- 15日▶東部地区小・中学校文化交流ひろば10:30～、文化講演会「そのまのあなたが素晴らしい」(さかもと動物病院院長の坂本尚志さん)14:00～、ふれあいバザー15:30～、ダンスパーティー(参加費200円)17:30～
- 16日▶芸能発表会10:00～

10月22日(土)・23日(日) ユービスまつり

(雄和市民サービスセンター)雄和妙法字上大部48-1 ☎(881)3777

- 2日間▶作品展示、フリーマーケット(雨天中止)、農産物販売、縁日コーナー9:00～、軽食・コーヒー11:00～
- 22日▶オープニング(和太鼓、津雲優さんの歌)、茶道・押し花・短歌・俳句・書道体験10:00～、アニメ上映会11:00～、*当日は子育て交流ひろばが開館9:00～
- 23日▶芸能発表会9:30～、囲碁・将棋大会、イワナのつかみ取り10:00～



がんばろう東北! 東日本大震災復興支援 中央卸売市場まつり

秋田市中心卸売市場(外旭川字待合28)



市民参加のせり

- 10月23日(日) 午前9時～午後1時
- 水産、青果、花の特別販売 9:00～
 - 市民参加のせり ①水産物10:00～ ②青果11:00～ ③花き12:00～
 - 野菜、果物などのプレゼントコーナー
 - 被災地応援コーナー
 - マグロの解体実演と販売 など
- 問 秋田市中心卸売市場協会☎(869)5255



コミュニティ

- 芸能発表や作品展示などイベントいっぱい!
詳しくは、各地区コミュニティセンターへどうぞ。
- 將軍野地区コミセン☎(845)1408▶10月9日(日)
 - 川尻地区コミセン☎(866)2770▶10月9日(日)
 - 旭南地区コミセン☎(865)3337▶10月9日(日)
 - 勝平地区コミセン☎(862)1618▶10月15日(土)・16日(日)
 - 旭北地区コミセン☎(866)7266▶10月16日(日)
 - 外旭川地区コミセン☎(868)5075▶10月22日(土)
 - 茨島地区コミセン☎(823)0374▶10月22日(土)・23日(日)
 - 檜山地区コミセン☎(834)9844▶10月22日(土)・23日(日)
 - 港北地区コミセン☎(847)2340▶10月23日(日)
 - 飯島地区コミセン☎(845)1731▶10月29日(土)・30日(日)
 - 明德地区コミセン☎(836)1636▶10月29日(土)・30日(日)
 - 岩見三内地区コミセン☎(883)2111▶11月13日(日)

詳しい放送日程は
広報広聴課へ!
☎(866)2034



- 5分間テレビ番組
- AAB おはよう秋田市から 月～木 午前10時30分～
 - ABS こんにちは秋田市から 金 午前11時25分～ 土 午前11時40分～ 日 午前11時55分～
 - AKT こんばんは秋田市から 水 午後10時54分～

10/7(金)▶10/11(火)

- 秋田ノーザンハピネッツ
- 市民リポーターが紹介 ～若手紙すき職人の高橋 朋子さん

10/12(水)▶10/18(火)

- 市民リポーターが紹介
- リサイクルプラザと 秋田市総合環境センター
- 秋田ノーザンハピネッツ

※5分間テレビ番組は、秋田ケーブルテレビでも放送しています。

- 15分 ●10/30(日)午前7時30分～ ABS おはよう秋田市長です「最新の市政情報」



- エフエム秋田 秋田市マンデー555 毎週月 午後5時55分～
- ABSラジオ 秋田市今週のいちネタ 毎週火 午前10時30分～
- エフエム樺台 午後スタ 毎週水 午後2時00分～

- 食のにぎわい博覧会
- 男女共生フォーラム
- 「広報あきた」から



催し物

あき 秋のファミリーキャンプ

中学生以下のお子さんと家族が対象。自然物で木工クラフトづくり、ピザ焼き体験など。参加費1人3,000円。
日時／10月29日(土)～30日(日)の1泊2日 **会場(宿泊)**／太平山自然学習センター **定員**／15組(抽選)
●申し込み はがきに住所、氏名(全員)、電話・ファクス番号を書いて、10月13日(木)(必着)まで、〒010-0824 仁別字マンタラメ227-1 太平山自然学習センター ☎(827)2171

まちづくりフォーラム

高清水・土崎・港北・土崎南・飯島小学校の児童による地域のお宝の発表や、女優の浅利香津代さんの朗読など。詳しくは、市民協働・地域分権推進課へどうぞ。☎(866)2037
日時／10月22日(土)午後1時30分～4時 **会場**／北部市民サービスセンター「キタスカ」 **入場料**／無料

ちゅうがっこうぶんか 中学校文化フェスティバル

入場無料。詳しくは、学校教育課へどうぞ。☎(866)2244

ステージ発表 各校ごとに演奏、演劇、ダンス、郷土芸能などを発表。
日時／10月22日(土)午後1時30分～4時30分 **会場**／文化会館大ホール **参加校**／秋田南・城南・下北手・城東・泉・勝平・桜・岩見三内
作品展示 市内中学校生徒の書道、絵画など1,300点を展示。**期間**／10月21日(金)から23日(日)まで、午前9時～午後4時30分(23日は午後4時まで) **会場**／文化会館地階

あんぜん 安全まちづくりフェスタ

警察音楽隊コンサートや警察車両の展示など。10月10日(月)午後1時～3時30分、セリオン(土崎)で。
●問い合わせ 秋田県警察本部生活安全企画課 ☎(863)1111(内3053)

あきた れきしたんぼう 秋田の歴史探訪

金照寺山の歴史を歩く 秋田市観光案内人が金照寺山三十三観音などを案内。**日時**／10月15日(土)午前9時45分～正午 **集合場所**／萬雄寺駐車場(榎山金照町) **参加費**／無料 **定員**／先着30人 **申し込み**／10月

11日(火)午前9時から、秋田観光コンベンション協会 ☎(824)8686
佐竹城下を歩く会 テーマは「亀ノ丁巡りと敢当石」。直接、集合場所の五丁目橋(大町)へどうぞ。

日時／10月15日(土)午前10時～
参加費／無料 **問い合わせ**／歴史作家の土居輝雄さん ☎(832)8708
秋田城跡発掘説明会 城内南西部の調査を説明。直接集合場所へ。雨天決行。**日時**／10月23日(日)午後1時30分～3時 **集合場所**／寺内の秋田城跡調査事務所前 **問い合わせ**／秋田城跡調査事務所 ☎(845)1837

しぜん 自然に親しもう

横手市の霊山「御嶽山」を歩く

対象／北部公民館管内のかた
日時／10月20日(木)午前8時30分～午後4時30分 **集合場所**／北部公民館 **参加費**／1,000円 **定員**／20人(抽選) **申し込み**／往復はがき(1通2人まで)に全員の住所、氏名、生年月日、電話番号を書いて、10月14日(金)(必着)まで、〒010-0146 下新城野字前谷地263 北部公民館「自然と親しむ会」 ☎(873)4839
ネイチャーウォークinかわべ

丸舞川周辺をトレッキングします。
日時／10月26日(水)午前9時～午後3時 **集合場所**／河辺市民サービスセンター **参加費**／無料
定員／先着20人 **申し込み**／10月12日(水)午前9時から、河辺市民サービスセンター ☎(882)5171

えきでん 駅伝に声援を

師走の都大路をめざす高校生を応援しよう。当日の交通規制にご協力を。
開催日／10月16日(日) **男子**＝午前10時、八橋陸上競技場スタート ▶山王十字路口折り返し▶秋田南バイパス▶雄物大橋▶秋田南大橋▶御所野シルバーエリア▶横山金足線▶手形山大橋▶四ツ谷街道▶国道7号▶臨海十字路口▶八橋陸上競技場ゴール
女子＝午前11時30分、一つ森公園西側駐車場スタート▶荒巻南交差点▶横山金足線▶以後男子と同じ
●問い合わせ 秋田県高等学校体育連盟 ☎(833)8080(秋田南高校内)

であいのこんさあと

障がいがあるかたや、その周囲のみなさんによる詩の朗読と歌。10月16日(日)午後1時～、県児童会館で。入場料大人300円、中学生以下250

円。来場者にバンジーの鉢植えをプレゼント。詳しくは、実行委員会の星野さんへ。☎090-5230-6888

ちよきんばこ わらしべ貯金箱

買う人が値段を決めるフリーマーケット。売り上げの一部を被災地の支援に活用します。10月17日(月)から23日(日)まで(19日は休み)、午前10時～午後7時(23日は午後3時まで)、大町のイーホテルショッピングモールで。また、22日(土)は大町・通町で商店街スゴロクを開催。詳しくは、わらしべ貯金箱実行委員会の武内さんへ。☎090-2363-0398

あきた べん 秋田弁の昔っこ

秋田弁で語る昔話。10月17日(月)午後1時30分～3時、サンパル秋田学習室1(文化会館5階)で。無料。直接会場へ。詳しくは秋田市民話の会の長谷川さんへ。☎(831)8887

かんこう 観光まちづくり講演会

日本建築学会会長の佐藤滋さんが講演します。10月20日(木)午後1時30分～3時、市役所2階正庁で。入場無料。直接会場へどうぞ。詳しくは観光物産課へ。☎(866)2112

こ こころ もんだい 子どもの心の問題に

どなたでも参加できます。発達障害専門の小児科医の平岩幹男さんによる講演「こころの問題を抱えた子ども達への対応」など。10月22日(土)午後2時～5時、ルポールみずほ(山王)で。入場無料。直接会場へ。詳しくは秋田県小児保健会事務局へ。☎(880)3000(組合病院内)

しゅうだい 秋大ホームカミングデー

秋田大学北秋田分校長の濱田純さんの講演(要申し込み)やキャンパス見学ツアーなど。10月23日(日)午前9時30分～午後4時30分、秋田大学教育文化学部で。無料。直接会場へ。問い合わせや講演の申し込みは同学部総務担当へ。☎(889)2509

レッツ トーク トゥ ガッサー Let's Talk Together

秋田港ライオンズクラブが企画した独身男女の出会いの場。25歳～45歳の男女が対象。11月5日(土)午後6時～、ホテル大和(土崎)で。参加費4,000円。定員男女各40人。申し込みは10月20日(木)まで。詳しくは同クラブ事務局へ。☎(845)7742

東日本大震災支援活動事例報告 それぞれの支援のかたち

10月28日(金)午後7時～9時 アルヴェ4階洋室C

立場が違うゲストたちによる東日本大震災の支援活動報告と意見交換。無料。定員30人。申し込みは10月27日(木)午後7時まで市民交流サロンへ。☎(887)5312



ゲスト

NPO法人風・波デザインの丸山佑介さん、秋田学生復興支援ネットワークの漆畑宗介さんと大内幸実さん、仙北市役所の泉谷衆さん

11日(火)午前9時から女性学習センター☎(824)7764

タオルで布ぞうり 日時/10月23日(日)①午前9時30分～正午②午後1時30分～4時 会場/民俗芸能伝承館 材料費/1足1,000円 定員/各20人(抽選) 申し込み/往復はがきに講座名と希望時間、住所、氏名、電話番号を書いて、10月14日(金)まで、〒010-0921大町一丁目3-30民俗芸能伝承館☎(866)7091

ポーセラーツ 白磁器に絵柄を転写する"ポーセラーツ"で、自分だけの小物入れとお皿を作りませんか。小学生以下は保護者同伴。日時/11月12日(土)午前10時～正午 会場/河辺市民サービスセンター 材料費/1個1,200円 定員/先着20人 申し込み/10月12日(水)午前9時から同センター☎(882)5171

消防署の普通救命講習

AEDの使い方など。10月16日(日)午前9時～正午、秋田南消防署で。無料。定員10人。申し込みは秋田南消防署救急担当へ。☎(839)9551



案内

知的障がいがあるかたへ

河辺豊成の秋田市リサイクルプラザで、空きびん選別などの業務に来年4月から3年間就労する知的障がい者の作業訓練生(パートタイマー)を募集します。募集要項は秋田市総合振興公社(河辺豊成)、市障がい福祉課(福祉棟1階)でさしあげます。詳しくは同公社へ。☎(829)3568

対象/秋田市民で、次の①～④のすべてに該当するかた

①療育手帳があるか、知的障がいの判定を受けている②昭和52年4月2日～平成6年4月1日生まれ③在宅、または特別支援学校などを来年

3月31日までに卒業見込み④自立した日常生活、空きびん選別などの作業、自主通勤(バス通勤)ができる 応募締め切り/10月19日(水)

海外協力隊の募集説明会

10月22日(土)、アルヴェ1階音楽交流室Dで。隊員の体験談も。直接会場へどうぞ。詳しくはJICA東北ボランティア担当へ。☎022-223-4772 青年海外協力隊(20歳～39歳)▶午後2時～4時

シニア海外ボランティア(40歳～69歳)▶午前10時30分～午後零時30分

スポーツボランティア募集

NPO法人トップスポーツコンソーシアム秋田では、各種スポーツの試合やイベント、クラブ運営に協力する"スポーツボランティアあきた"の会員を募集しています。詳しくはお問い合わせください。☎(874)9591

危険物取扱者試験

日時/11月27日(日)午前10時～ 会場/秋田県社会福祉会館(旭北栄町)ほか 受験料/甲種5,000円、乙種3,400円、丙種2,700円

●申し込み 消防署などにある願書で、10月26日(水)まで、(財)消防試験研究センター秋田県支部(中通の秋田県畜産会館6階)☎(836)5673

無料相談へどうぞ

障がい児者総合相談 障がいがあるかたの生活や就業の相談に応じます。ご家族のかたもどうぞ。10月16日(日)午後1時30分～4時、遊学舎で。直接会場へ。詳しくは、ウェルビューいずみ☎(896)7088

精神障がい者家族相談 精神に障がいがあるかたのご家族の相談に応じます。10月21日(金)午前10時～午後3時、市老人福祉センター2階和室で。直接会場へ。詳しくは、NPO法人秋田けやき会☎(833)1580

ALVE de ヨルカイギ

10月25日(火)
午後7時～9時
アルヴェ4階和室

ゲストは老いや健康、認知症などをテーマに公演している劇団「河辺わさび座」のみなさん。参加無料。定員20人。

申し込み 10月24日(月)午後7時まで
市民交流サロン☎(887)5312

ワンコイン



スタンプラリー

店頭のパスターが目印

10月16日(日)まで
ワンコイン
スタンプラリー

秋田市内の商店などが500円の商品やサービスを用意し、スタンプラリーを開催!

問 秋田商工会議所☎(866)6676

法務局なんでも相談 登記、戸籍、供託などの相談に法務局職員や公証人、司法書士、土地家屋調査士、人権擁護委員が応じます。10月16日(日)午前10時～午後4時、イオンモール秋田3階で。直接会場へ。詳しくは秋田地方法務局☎(862)1428

ふれあい法律相談 相続などの相談に狩野節子弁護士が応じます。10月17日(月)午前10時～正午、市老人福祉センターで。先着6人。申し込みは10月11日(火)午前10時から市社協ふれあい福祉相談センター☎(863)6006(電話でのみ受け付け)

行政なんでも相談 登記、税金などの相談に国・県・市の職員などが応じます。10月18日(火)午前11時～午後3時、アルヴェ1階きらめき広場で。直接会場へ。*予約制で弁護士の法律相談も。先着9人。予約は10月11日(火)午前8時30分から秋田行政評価事務所☎(823)1100

行政困りごと相談 行政相談委員が、国などの仕事に関する苦情や意見をお聞きます。10月21日(金)午前10時～午後2時30分、遊学舎(上北手)で。直接会場へ。詳しくは秋田行政評価事務所☎(824)1426

河辺地区ふれあい法律相談 相続などの相談に藤原美佐子弁護士が応じます。10月24日(月)午前10時～正午、河辺総合福祉交流センターで。先着6人。申し込みは10月11日(火)午前10時から市社協河辺事務所☎(881)1205(電話でのみ受け付け)

情報チャンネルa

秋がほら体重計に乗っている ヒサト



講座

地域別学習講座ウイーク

管内地域の話題や歴史などを取り上げた、地域別の学習講座です。無料。申し込みは、10月12日(水)午前9時から中央公民館へ。☎(824)5377 泉「施設見学、認知症講座」10月25日(火)午前10時～午後1時、ウェルビューいずみほか。先着30人 川尻「施設見学、献血講座」10月26日(水)午後1時～2時30分、赤十字血液センターで。先着30人 保戸野「講座・保戸野の生い立ち」10月27日(木)午前10時～11時30分、保戸野地区コミセンで。先着40人 旭北・旭南「工場見学、六号酵母の話」10月28日(金)午後3時～4時30分、新政酒造(大町)で。先着50人 八橋・寺内「施設見学・下水道処理の話」11月1日(火)午前10時～正午、八橋下水道終末処理場で。先着70人中通「講座・能楽に親しもう」11月5日(土)午後1時～3時、旭北地区コミセンで。先着30人

上下水道教室

仁井田浄水場、水の学習館、八橋下水道終末処理場を見学(バスで移動)。利き水体験や漏水探知体験も。日時/10月22日(土)午前9時～午後3時30分 集合場所/秋田駅または上下水道局(川尻) 参加費/無料(昼食は自己負担) 定員/20人(抽選) ●申し込み 10月14日(金)まで、上下水道局総務課☎(823)8434

ワードでチラシづくり

ワード(文書作成ソフト)でのチラシやはがきの作成方法を学び、再就職や社会活動に役立てませんか。対象/ワードの基本操作ができる女性 日時/10月31日(月)、11月1

日(火)、午前10時～午後3時 会場/サンパル秋田(文化会館内) 受講料/1,600円 定員/10人(抽選) ●申し込み 往復はがき(1人1枚)に講座名、住所、氏名、年齢、電話番号、職業の有無を書いて、10月13日(木)まで、〒010-0951山王七丁目3-1女性学習センター ☎(824)7764

生活設計講座

秋田県金融広報アドバイザーの齋藤廣勝さんが、確かな生活設計の立て方を話します。無料。定員100人。日時/10月28日(金)午後2時～4時 会場/アルヴェ2階多目的ホール ●申し込み 市民相談センター ☎(866)2016・ファクス(866)2457

車いす社交ダンス教室

10月27日(木)午後1時30分～2時30分、県勤労身体障害者スポーツセンター(新屋)で。参加費1,000円。定員20人。申し込みは10月21日(金)まで同センターへ。☎(863)7762

障がい者スポーツ指導員講習

日本障害者スポーツ協会公認の資格を取得できます。申し込みは、申込書を秋田県障害者スポーツ協会事務局に電話またはホームページからダウンロードして入手し、10月14日(金)まで同事務局へ。☎(864)2750 <http://www.akita-sports.jp/> 対象/18歳以上 日程/11月11日(金)～13日(日) 会場/県社会福祉会館 資料代/4,000円 認定手続料/8,500円 定員/30人(選考)

秋田万歳入門講座

実際に体験しながら学びます。日時/11月1日(火)から12月6日(火)までの火曜日に6回、午後6時30分～8時 会場/民俗芸能伝承館 受講料/無料 定員/30人(抽選) ●申し込み 往復はがきに講座名、

住所、氏名、電話番号を書いて、10月18日(火)まで、〒010-0921大町一丁目3-30民俗芸能伝承館 ☎(866)7091

日本語教室ニジアス

母語が日本語以外のかたが対象です。日常会話や基本的な読み書きを学びます。毎週水曜日、午前10時～11時30分、ジョイナス(千秋)で。受講料月額1,500円(教材費別)。 ●申し込み 日本語教室ニジアスの宮崎さん☎(824)3927

料理教室へどうぞ

秋田テルサ 会場は秋田テルサ。時間は午前10時～午後1時。申し込みは秋田テルサへ。☎(826)1800 団子とまんじゅう▶10月14日(金) 受講料/1,800円 定員/16人 職人の手打ちそば▶10月17日(月) 受講料/1,800円 定員/12人 晩秋の懐石料理▶10月19日(水) 受講料/1,800円 定員/20人 手作りソーセージ▶10月29日(土) 受講料/1,800円 定員/12人 体に優しい料理 旬の食材で調理します。10月23日(日)午前10時～午後1時、遊学舎で。材料費1,800円。定員20人。申し込みは、雑穀の会の齋藤さん☎080-1651-4861 初めてのそば打ち 対象/男性 日時/10月29日(土)午前9時～午後2時 会場/西部市民サービスセンター 受講料/1,200円 定員/先着10人 申し込み/10月11日(火)午前9時から同センター☎(826)9004

ものづくりの秋です

かんたん手編みベスト 対象/初心者でメリヤス編みができるかた 日時/10月29日(土)から12月10日(土)までの土曜日に6回、午前10時～正午 会場/サンパル秋田(文化会館内) 受講料/無料 定員/先着10人 申し込み/10月

フォンテAKITA6階「情報発信コーナー」で 秋田市の魅力発信中！

JR秋田駅前の商業ビル「フォンテAKITA」の6階にある「情報発信コーナー」では、市の観光情報やイベント情報を発信しています。また、地元のトップスポーツチームや大森山動物園を大型モニターで紹介しています。企画調整課 ☎(866)2032



秋田のトップスポーツチームの試合などを放送しています



ノーザンハピネットのアウェイゲームを生中継

秋田市を本拠地とするプロバスケットボールチーム・秋田ノーザンハピネットが所属するbjリーグの2011～2012シーズンがスタート。情報発信コーナーでは、ハピネットのアウェイゲーム全20試合を大型モニターで放送します。下記の10試合はライブで中継します。みんなでハピネットを応援しよう！

ライブ中継予定のアウェイゲーム

日時	対戦相手
10月29日(土) 16:10～	仙台89ERS
10月30日(日) 14:00～	仙台89ERS
11月12日(土) 14:00～	千葉ジェッツ
11月20日(日) 15:00～	新潟アルビレックスBB
12月11日(日) 13:00～	宮崎シャイニングサンズ
1月21日(土) 14:00～	千葉ジェッツ
1月28日(土) 15:00～	横浜ビー・コルセアーズ
2月 5日(日) 時間未定	信州ブレイブウォリアーズ
2月19日(日) 14:00～	高松ファイブアローズ
3月11日(日) 14:00～	滋賀レイクスターズ



ハピネット対新潟アルビレックスBB

企画展も開催しています

現在展示中(10/7～10/10を除く)

- 「写真で巡る秋田・思い出の街並み」大正～昭和にかけての市内の写真を展示
- 大森山動物園「親と子のふれあい写生大会」の入賞作品を展示

今後の展示予定

「雪の動物園」写真展、「地蔵田遺跡出土品」展示などを予定しています。お楽しみに！



写真展「写真で巡る秋田・思い出の街並み」