



# 広報 あま志

2013  
平成25年  
6月7日号  
NO.1794

- 2…17歳の6次産業化プロジェクト始動！
- 3…与次郎狐の伝説
- 4…穂積市長2期目の公約
- 6…市役所からのお知らせ
- 10…上下水道の広場
- 14…胃がん検診日程
- 16…育児 情報チャンネルa
- 24…6月8日公開！「遠くですっとそばにいる」

## エコアちゃんの ごみ減量速報

環境都市推進課 ☎(866)2943



家庭系ごみの排出量 (資源化物を除く)

1人1日当たり	減量目標	556 <small>グラム</small>
	25年4月の排出量	566 <small>グラム</small>
目標との差		10 <small>グラム</small> <small>新聞紙1枚(1面)分</small>

家庭ごみ有料化後の昨年7月から今年4月末までの排出量累計は513 グラムでした。



イガオ  
いただき!

取材先で見つけた  
素敵な笑顔を紹介します



5月13日 市役所正庁  
17歳の6次産業化プロジェクトキックオフミーティング



## 柔軟な発想で、めざせ美味しいヒット商品！

金足農業高校、秋田商業高校、秋田工業高校の2年生のみなさんが参加する、「17歳の6次産業化プロジェクト」第2弾が始動しました。

若い感性を生かして、市内産の農林水産物を活用した商品開発と販売を行い、地域経済の活性化を促すことが目的のこの企画。昨年度は、パン、デザート類5品目を考案し、コンビニエンスストアやスーパーなどで販売され、好評を得ました。

中でも、大手コンビニのファミリーマートで2月19日から3月11日まで販売したトマト風味の「ババロア」とまろあーは、約3週間という期間内の売上げ個数で見ると、平成24年度に同コンビニで販売された200種類ほどのデザートの中で県内1位になったそうです。

今年度参加する生徒は31人。この日が初会合だったこともあり、少し緊張気味でしたが、各校代表による決意表明では、それぞれ特徴を生かした取り組みを行うことを誓い合いました。

今回は、パン、デザートのほか、おにぎり、弁当なども対象に追加。今後、食材の選定、マーケティング調査、パッケージのデザインなどを行い、11月の商品発表、そして来年8月ごろの店頭販売をめざします。17歳ならではの柔軟な発想で、第1弾を超える商品の完成を期待しましょう！



### 表紙のはなし♪

はじめは、少し遅めの田植え風景を撮影しようと現場に足を運んでいました。でもそのうち、菜の花畑に目が向いて…。鮮やかに色づく季節に心弾みます(表紙の写真は5月18日、四ツ小屋にて)



お互いヒゲがトレードマーク！ノーザンハピネッツの長谷川誠選手と

## エリアなかいち・与次郎像のヒゲが復活 やさしくなでてネ！

エリアなかいちに設置された「与次郎像」のヒゲが折られてしまったことを受け、5月9日、新しい素材にしたヒゲの付け替え作業が行われました。

この日は、同じくヒゲがトレードマークの、秋田ノーザンハピネッツの長谷川誠選手も参加。像の寄贈者である秋田市文化団体連盟の村井凌雲会長らと一緒に、ヒゲを与次郎像に埋め込みました。

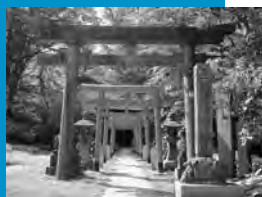
ヒゲが元に戻った与次郎はどこか自慢げ。みなさんこれからもやさしく見守ってね！

## 忠義の飛脚、与次郎狐の伝説

今から400年も前のお話—。常陸から秋田に国替えになり、現在の千秋公園に久保田城を築いた佐竹義宣公の前に、一匹の白い狐が現れました。狐は義宣公に、「私は、この山に住む齢300になる狐の頭です。このたびの殿の築城で住む場所をなくしているのです、殿のお力で住む場所を与えてほしい。もしも願いがかなうならば、必ず殿のお役にたちます」と願い出ました。

狐をかわいそうに思った義宣公は、狐に城の茶園の近くの場所を与え、「茶園守の与次郎」と呼ぶことにしました。与次郎狐は、約束通り義宣公のため、飛脚として秋田～江戸をわずか6日で往復し、大いに働きました。しかし、与次郎狐の働きにより仕事をなくした飛脚たちの恨みをかい、羽州街道の六田村(現在の山形県東根市)あたりで畏れにかけられ殺されてしまいました。

与次郎狐の無念の死を哀れみ、義宣公がその霊を祭ったのが、千秋公園にある与次郎稲荷神社(右写真)といわれています。



\*東根市にも同じように与次郎稲荷神社が建てられています。



# ページめくりカレンダー

気になる情報はページ(P)をめくってネ！

月 日	イベント名・事業名▶掲載ページ
6/7(金)	広報あきた発行日
8(土)	・「遠くでずっとそばにいる」公開▶P24 ・観光レディーの蒔刈り撮影会▶P23
	
	大森山動物園の軌跡展(開催中)▶P18
9(日)	
10(月)	
11(火)	
12(水)	・千秋美術館 「秋田蘭画の世界」(~7/10)▶P19
	
13(木)	・市立病院の呼吸教室▶P21
14(金)	
15(土)	
16(日)	・おはなし隊がやってくる▶P17
17(月)	・市職員採用試験の募集受付開始▶P9
18(火)	
19(水)	
20(木)	・秋田城跡学習講座(~6/22)▶P23
21(金)	広報あきた発行日
22(土)	・光る電子ゴマを作ろう▶P23 ・ヤートセ秋田祭▶P18
23(日)	・ヤートセ秋田祭▶P18
24(月)	・歯科健康相談▶P21
25(火)	
26(水)	・如斯亭庭園公開▶P23
27(木)	
28(金)	・児童手当現況届提出期限▶P6 ・農業者年金現況届提出期限▶P6
29(土)	
30(日)	

### 編集発行■秋田市広報広聴課

「広報あきた」は毎月第1・第3金曜日発行です。

秋田市ホームページ <http://www.city.akita.akita.jp/>

秋田市公式ツイッター <https://twitter.com/akitacity>

秋田市役所のFacebookページ

<http://www.facebook.com/city.akita>

\*本紙は平成25年5月24日現在の情報を掲載しています。



# ふるさと秋田市を元気にして 次の世代へ引き継ぐために

秋田市長2期目を務めるにあたり、8項目40プランを公約として掲げました。地域経済の活性化と雇用の創出、地球温暖化対策、少子高齢化への対応など、直面する課題にしっかりと目を向け、本市を元気にし、次の世代へ引き継いでいくため、初心を忘れることなく全力で取り組んでまいります。 — 秋田市長 穂積 志

## 穂積市長 2期目の公約

### 1 産業の育成・支援と雇用の創出

- ① 新たな起業の支援と企業誘致の推進、正規雇用維持・創出への支援
- ② 新卒者の早期離職を防止するため、交流会やセミナーなどを開催
- ③ 農業の6次産業化など、新たな農業ビジネスの展開による雇用の創出
- ④ 都市近郊型農業の確立による、新たな食と農業未来づくりの実践
- ⑤ 秋田港の活用による中国・ロシアなど(環日本海)対岸貿易の拡大
- ⑥ コンベンション(大規模な催し)の誘致促進と、デスティネーションキャンペーン(大型観光企画)を活用した観光産業の活性化
- ⑦ 交流人口の拡大による、中心市街地など商業の活性化のさらなる促進

### 2 市民が誇れる芸術・文化・スポーツによるまちづくり

- ⑧ 国民文化祭を契機とし、秋田公立美術大学や新県立美術館などと連携した「芸術・文化の香り高いまちづくり」の推進
- ⑨ ささまざまなイベントの実施による中心市街地の継続的な「賑わいづくり」
- ⑩ 土崎地区における歴史的伝統芸能

### 3 地球温暖化対策の推進による環境立市

- ⑪ 本市をホームタウンとするクラブチームへの支援と応援気運の醸成
- ⑫ 県との連携による老朽化した文化・スポーツ施設の再編整備
- ⑬ 市民に親しまれる施設をめざし、スポーツ施設への人工芝化を促進
- ⑭ スマートシティプロジェクト(※1)の具体化による「環境立市」の実現
- ⑮ 公共施設への太陽光・風力・地中熱など自然再生エネルギーの導入促進
- ⑯ 木質ペレットやバイオマス(※2)など、新エネルギーの利用拡大と普及の促進
- ⑰ エコビジネスの誘致促進と地域工スコ事業(※3)の本格的な実施
- ⑱ エコ利用による市全体のエネルギー使用効率の最適化をはじめとするさまざまな事業を通じて、環境と経済の好循環を生み出す取り組み。
- ※2 再生可能な生物由来の有機性資源で、石油などの化石資源を除いたもの。
- ※3 省エネルギー設備改修および省エネサービスを提供し、得られた効果の一部を報酬として受け取る事業のこと。

### 4 高齢者に優しいエイジフレンドリーシティの実現

- ⑲ 元気な高齢者の社会参加活動の場づくりの促進と健康づくりの推進

## 市政トピックス



公立美術大学の開学式典を開催  
新たな芸術価値の創造と世界への情報発信に挑戦



講演する千住博さん

「すべての垣根を越えていくことが芸術のメッセージ」と述べ、世界を舞台に活躍する千住さんらしい言葉で学生のみなさんにエールを送りました。

4月に開学した秋田公立美術大学の記念式典が、5月17日、市内ホテルで行われ、大学設置に携わったかたがたや学生など約280人が出席し、その門出をお祝いしました。  
はじめに穂積市長があいさつし、「4年制大学として、秋田の文化芸術発展に寄与することはもちろん、新しい芸術価値を創造し、世界へ発信していくことに挑戦する」と力強く宣言しました。  
続いて、京都造形芸術大学教授の日本画家・千住博さんが「秋田公立美術大学に期待すること」と題し講演。



白百合保育園の子どもたちと(5月10日、大森山動物園で)

穂積市長2期目の公約は秋田市ホームページでもご覧いただけます。

企画調整課☎(866)2032

<http://www.city.akita.akita.jp/city/pl/mn/promise/second/>

## 5 子どもを生き育てやすい環境づくり

- ⑲高齢者コインバス(1回の乗車が100円で利用できる)事業の対象年齢を現行の70歳から引き下げ
- ⑳高齢者の見守りや買い物など、さまざまな生活支援を行う、秋田市独自の総合支援システムの構築
- ㉑高齢者の相談や支援充実のため、地域包括支援センターを8か所増設
- ㉒公共施設や歩道・住宅・公園などにおけるバリアフリー化の促進

- ㉓子どもに対する医療費無料化制度のさらなる拡大
- ㉔保護者が働きながら安心して子育てができるよう、病児保育施設を新設

- ㉕認定・認可外保育施設を利用する保護者の負担軽減を図るため、保育料の助成を拡大
- ㉖新たに幼稚園の預かり保育やファミリー・サポート・センターの利用者負担に対し助成

- ㉗食育教育の推進と給食における地場産野菜の積極的な使用

## 6 利便性の高い安全・安心なまちづくり

- ㉘広域交通機能向上のため、「泉・外旭川新駅(仮称)」の設置
- ㉙地域ごとの防災避難マップの作成など、災害に強いまちづくりの確立
- ㉚自主防災組織の積極的な活用と市

## 7 男女共生社会の実現と市民協働の取り組みの推進

- ⑳市民協働による防災体制の強化
- ㉑パトロールの強化などによるきめ細かい迅速な除雪作業の実現
- ㉒民間団体などへの活動支援により、地域における自殺予防対策の強化
- ㉓女性の社会参加を一層進めるため、「日本女性会議」の誘致を実現
- ㉔地域づくり交付金の拡充による、多様で創造的な市民協働の取り組みを支援
- ㉕市民協働の核となる市民サービスセンターを東部・南部・中央の3地域へ設置
- ㉖地域自主活動の拠点となるコミュニティセンターの新設整備

## 8 市民サービスの向上のための行財政改革の推進

- ㉗総人件費の抑制など、「県都『あきた』改革プラン」の着実な実施による、効率的な財政運営の実現
- ㉘環境に配慮した市民に親しまれる新庁舎の整備と、ワンストップサービス(複数の手続きを1か所で行う)機能を備えた総合窓口の設置
- ㉙市立病院の地方独立行政法人化による、良質かつ安全な医療の提供
- ㉚地域の発展に貢献する業者の育成と工事の品質向上のため、総合評価落札方式の本格導入など入札制度の改善

## 「秋田市緑の基本計画」全国の最優良事例に選定



市民の憩いの場・千秋公園

都市における緑地の保全と緑化の推進を図るため、市が平成19年度に策定した「秋田市緑の基本計画」が、最近10年間で新たに策定された全国の403計画の中で、最優良事例22計画の一つに選ばれました。

人口減少や高齢化、コンパクトなまちづくりなど、社会経済状況を踏まえた目標を設定し、バリアフリーへの配慮や、市民協働による「みどりのパートナー」の取り組みを行うことなどが評価されたものです。

秋田市をはじめ、今回最優良事例に選ばれた計画は、新たな計画を作成する際の参考として、今後各都市への情報提供が図られます。



計画は公園課(市役所3階)か、市ホームページでご覧いただけます。

☎(866)2154

秋田市緑の基本計画

※上記は、一般社団法人日本公園緑地協会と国土交通省が共同で設置した「緑の基本計画評価委員会」による選定です。

# 市役所からの お知らせ



\*市の事業について、詳しくは各課へお問い合わせいただくか、秋田市ホームページをご覧ください。http://www.city.akita.akita.jp/

## 新しい教育長に 越後俊彦氏



秋田市教育長の芳賀龍平氏の退職に伴い、5月13日から新しい教育長に越後俊彦氏が就任しました。越後氏は昭和50年、秋田大学教育学部卒業。教育委員会教育次長、外旭川中学校長などを歴任しました。

## 市・県民税第1期の 納付期限は7月1日

普通徴収分の納税通知書は6月7日(金)に発送します。市税の納付には便利な口座振替をご利用ください。引き落とし日は納付期限の日です。

### ●問い合わせ 納税課

☎(866)2059

## 児童手当現況届の 提出は6月28日まで

中学3年生(15歳)になった最初の年度末(まで)のお子さんを養育しているかたに児童手当を支給します。児童手当を受けているかたは、6月に「現況届」を提出していただきます。これは児童手当を6月以降も受ける資格があるか確認

認するもので、提出しないと手当を受けられません。届出用紙は5月末に郵送しています。  
提出期限▶6月28日(金)  
支給月額

◆0～3歳未満(一律)：1万5千円

◆3歳～小学校修了前(第1子・2子)：1万円

◆3歳～小学校修了前(第3子以降)：1万5千円

◆中学生(一律)：1万円

◆所得制限を超えた受給者

0歳～中学生(一律)：5千円

\*施設入所している児童の手当は施設に支給します。

\*18歳になった最初の年度末が過ぎた児童や施設入所している児童は出生順位に含めません。

現況届提出先▶子ども総務課(市役所3階)、北部・西部・河辺・雄和の各市民サービスセンター、アルヴェ駅東サービスセンター(平日のみ)、岩見三内・大正寺の各連絡所

### ●問い合わせ 子ども総務課

☎(866)2072

## 農業者年金現況届の 提出は6月28日まで

引き続き農業者年金を受ける資格があるかどうかを確認する「農業者年金現況届」を6月28日(金)まで提出してください。

なお、現況届の用紙は、5月下旬

旬に農業者年金基金から直接、年金の受給権者へ送付しています。直接次の窓口へお持ちください

農業委員会事務局(市役所分館3階)、河辺・雄和の各市民サービスセンター産業建設担当、JA新あきた各支店、営農・グリーンセンター

### ●問い合わせ 秋田市農業委員会事務局

☎(866)2270

## (仮称)南部市民サービス センターの愛称を募集



現在建設中の「(仮称)南部市民サービスセンター」(平成26年5月完成予定)の愛称を募集します。

同センターは、支所機能や子育て支援機能などに加え、多目的ホールや地域文化ホール、会議室などを備えた複合施設で、南部地域(牛島、大住、上北手、仁井田、四ツ小屋、御野場、御所野)における住民自治の拠点となる施設です。採用者には記念品を贈呈します。

応募方法▶南部地域の公共施設や市ホームページにある応募用紙、またはA4サイズの用紙に愛称(1人1作品)とその説明、住所、氏名、年齢、電話番号、職業(学校

名)を書いて、6月28日(金)まで持参か郵送、FAX、Eメールで、〒010-8560 秋田市役所市民協働・地域分権推進課

☎(866)2037

FAX(866)2129

Eメール ro-cop@city.akita.akita.jp

## 中心市街地のにぎわい 創出イベントに助成

中心市街地の活性化のために自主的に継続して開催するにぎわい創出イベントに対して、事業費の一部を助成します。秋田駅周辺から大町、通町、川反にかけての地域で開催する事業が対象です。

申請は1団体につき1件。助成の上限は100万円で、申請団体によるプレゼンテーションの公開審査会で決定します。審査会は、6月下旬に秋田県民会館ジョイナスで開催する予定です。

申請▶申請書類を企画調整課にぎわい創出担当(市役所3階)でお受け取りになるか、市ホームページから入手してください。必要事項をご記入の上、6月17日(月)(必着)まで、直接持参か郵送で企画調整課へご提出ください。

〒010-8560 秋田市役所

企画調整課にぎわい創出担当

### ●問い合わせ 企画調整課

☎(866)2156

●人口▶320,518人(1,151) …4月分 出生▶181人  
 ・男▶150,695人(705) 死亡▶292人  
 ・女▶169,823人(446) 転入▶2,308人  
 \*1年前の人口▶321,827人 転出▶1,046人  
 ●世帯▶133,865世帯(975) ( )内は前月比



4月24日の表彰式で

## 地域活動に尽力 おめでとう 住民活動賞

秋田市民憲章推進協議会では、町内会活動や交通安全、声かけ運動、環境美化活動など、地域活動に功労があった次の個人21人、2団体に、平成25年度の住民活動賞をお贈りしました。

秋田市民憲章推進協議会事務局 ☎(866)2253

- 福井仁(旭南)
  - 熊谷晴男(太平)
  - 佐藤恵子(土崎)
  - 佐藤敏勝(築山)
  - 佐藤喜代治(土崎)
  - 岸ちよ子(牛島)
  - 八柳正三(土崎)
  - 加藤洋子(仁井田)
  - 富樫明子(寺内)
  - 鈴木一二(四ツ小屋)
  - 栗田優(外旭川)
  - 長谷部三夫(大住)
  - 加藤忠四郎(新屋)
  - 千蒲久義(飯島)
  - 相原直彦(新屋勝平)
  - 佐藤善昭(下新城)
  - 中津川満(下浜)
  - 高橋雄一郎(金足)
  - 川村美佐子(広面)
  - 松栄会(茨島)
  - 田口善一(下北手)
  - あさひ町旭クラブ(旭川)
  - 三浦保男(桜小)
- \*敬称略。カッコ内は地区。



### 行政相談委員の田村知子さんが 藍綬褒章を受章しました

住民と行政のパイプ役として、行政相談委員を平成4年から勤めている田村知子さん(広面)が、永年の功績を認められ、藍綬褒章を受章されました。

おめでとうございます。

秋田行政評価事務所 ☎(824)1426



5月12日、秋田県民会館で銅島喜隆ガバナー(左)から、穂積市長に目録が贈られました

## 土崎図書館に 300冊の寄贈

ライオンズクラブ国際協会332-F地区から、土崎図書館に約300冊の本の寄贈がありました。たくさんのかたに読んでもらえるよう、館内にライオンズ文庫コーナーを設けています。ぜひご利用ください。

## 市有地を一般競争 入札で売却します

次の市有地を一般競争入札で売却します。物件の表示は土地の所在、面積、最低落札価格の順です。

- ① 広面字鍋沼27番3、1千40・55㎡、2千923万9千455円
- ② 広面字樋ノ沖94番1ほか3筆、859・56㎡、5千54万2千128円
- ③ 雄和椿川字前椿岱272番1、503・69㎡、307万2千509円

入札日時▶6月26日(水)午前10時  
 入札会場▶市役所職員研修棟2階  
 入札保証金▶入札額の100分の5以上  
 現地説明▶6月17日(月)。集合時間は

管財課へお問い合わせいただくか、市ホームページをご覧ください  
 ●問い合わせ 管財課  
 ☎(866)2053

## 特定不妊治療の 費用を助成します

市が指定する医療機関で、特定不妊治療(体外受精、顕微授精)を受けた場合の治療費を助成します。夫婦の前年所得の合計が730万円未満のかが対象です。今年度、国の助成限度額の一部見直しがありますが、市では国の助成に上乘せして前年度と同額を助成します。詳しくは、子ども健康課へお問い合わせ

合わせいただくか、市ホームページをご覧ください。  
 助成額▶1回の治療で20万円まで  
 助成回数(通算5年以内)年3回  
 ●問い合わせ 子ども健康課  
 ☎(883)1172

## 郵送で選挙の 不在者投票ができます

戦傷病者手帳または、身体障害者手帳をお持ちで一定の障がい(※)があるかた、もしくは介護保険の「要介護5」のかが対象です。自宅などで投票用紙に記入して、郵送で不在者投票ができます。自分で書くことが原則ですが、上

肢または視覚障がい1級のかたは代理人に書いてもらうことができます。事前に秋田市選挙管理委員会事務局へ届け出が必要です。  
 ※一定の障がい(身体障害者手帳)  
 ①両下肢、体幹、移動機能の障がい  
 が1級か2級 ②心臓、じん臓、呼吸器、ぼうこう、直腸、小腸の障がい  
 が1級か3級 ③免疫、肝臓の障がい  
 が1級〜3級  
 \*身体障害者手帳をお持ちで、右記に該当しないかたも、福祉事務所長の証明書により一定の障がいと認められる場合は対象になります。  
 ●問い合わせ 秋田市選挙管理委員会事務局 ☎(866)2260

# 市役所からの お知らせ



\*市の事業について、詳しくは各課へお問い合わせいただくか、秋田市ホームページをご覧ください。http://www.city.akita.akita.jp/

## 市立病院で 職員を募集



市立秋田総合病院で来年4月以降に勤務する職員を募集します。

### ①看護師・助産師(5人程度)

対象：それぞれの国家資格があるかた(平成25年度に取得見込み含む)  
試験：7月28日(日)に砂防会館(東京都千代田区平河町)で適正試験

### ②事務職(3人)

対象：昭和59年4月2日以降に生まれ、4年制大学を卒業したかた(平成25年度に卒業見込み含む)  
試験：7月28日(日)に秋田大学一般教育1号館(手形)か東京グリーンパレス(東京都千代田区二番町)で一般教養・論文・適正試験

①②の申し込み市立病院総務課、市役所1階総合案内、北部・西部・河辺・雄和の各市民サービスセンター、アルヴェ駅東サービスセンター、東京事務所(千代田区平河町二丁目4-1)にある試験案内書に従って、6月17日(月)から28日(金)(必着)までに市立病院総務課へ

☎(823)4171

## 腹膜透析・おむつ用の ごみ袋を交付します

次の①②のかたに家庭ごみ用の袋を差し上げます。袋を受け取っ

てから1年間は申請できません。  
①在宅で腹膜透析をしているかた：45リットの袋を50枚交付。申請時に腹膜透析を証明する書類(透析パツク購入の領収書・レシート・受取書など)が必要です。  
②資源化物用の袋でおむつを出すことに抵抗があるかた：30リットの袋を30枚交付。申請時におむつ購入時の領収書・レシートか家族介護用品支給申請書介護保険課で発行または日常生活用具給付決定通知書(障がい福祉課で発行)が必要です。

申請窓口：北部・西部・河辺・雄和の各市民サービスセンター、各地域センター、環境都市推進課(※)  
※環境都市推進課ではその場で袋をお渡しします。申請者本人と分かる証明書と印鑑が必要です。

### ●問い合わせ

環境都市推進課  
☎(866)2943

## 松くい虫の防除に 薬剤を無料配布します

松くい虫被害を予防するため、その原因となるマツノマダラカミキリが羽化する6月中旬から7月上旬に共同防除を行う町内会に、防除薬剤を無料でお配りします。

対象となる木は、クロマツとアカマツです。ただし、動力噴霧器などの散布機械は各町内会でご用意ください。被害にあった樹木が

ある場合は拡大を防ぐため、6月中旬までに伐採し、適切に処理するようにお願いします。

対象か所：樹高10メートル以上で本数が30本以上、またはこれと同等以上のまとまりを持った場所

●申し込み 6月10日(月)から17日(月)までに農地森林整備課へ  
☎(866)2117

## 食品表示をよく見て 安全安心な食生活を

食品には原材料名や消費期限などの大切な情報が表示されています。情報をよく見て、安全安心な食生活を送りましょう。

### 表示例

名称	うなぎの蒲焼き
原材料名	うなぎ(国産)、しょうゆ、みりん、砂糖、調味料(アミノ酸等)、着色料(カラメル、アナト)←食品添加物 (原材料の一部に小麦を含む)←アレルギー表示
内容量	100g
賞味期限	平成25年○月△日
保存方法	要冷蔵(10℃以下)
製造者	□□(株) ○県△市□町

原材料名：使用した重量割合が多い順に記載されています。食品添加物は安全性が確認されたものが規定範囲で使用されています。

アレルギー表示：食物アレルギーの症状が重く発症数が多い、卵、乳、小麦、えび、かに、そば、落花生は、その成分を含むことが必ず表示されています。

期限表示：賞味期限(おいしく食べられる期限)は、品質の劣化が緩やかな食品に表示されます。

消費期限(安全に食べられる期限)は、急速に品質が劣化する食品に表示されます。いずれも未開封の状態での期限です。

保存方法：レトルト食品に似た真空パックの食品でも要冷蔵のものがあります。食中毒を防ぐため必ず表示を確認しましょう。

### ●問い合わせ

衛生検査課  
☎(883)1181

## 無料の消費生活出前 講座をぜひ活用ください

市民相談センターでは、市民のみなさんに消費生活に関する情報を広く知ってもらい、悪質商法の被害を防止するために「消費生活出前講座」を随時開催しています。

対象：町内会、婦人会、老人クラブ、学校など(おおむね10人以上)

日時：午前10時～午後4時の間で平日に随時開催

受講内容：ご希望の内容を市民相談センターと相談して決定します(例)最近の悪質商法、消費者トラブルにあわないために など

\*受講者のとりまとめ、会場の手配は主催者側で行ってください。

●申し込み 市民相談センター(市役所1階)☎(866)2016





# 市職員採用試験 (大卒程度、獣医師、薬剤師)

必ず「受験案内書」をご覧になり、案内書に従って手続きをしてください。案内書は下記の配布場所か、市ホームページからダウンロードできます。

第一次試験	日程	7月28日(日)
	試験会場	秋田会場▶秋田大学一般教育2号館 東京会場▶東京グリーンパレス (千代田区)*消防は除く。
	試験方法	一般教養▶全員 専門試験▶行政、土木、建築、電気、機械、化学、農業、獣医師、薬剤師 論文▶全員

試験区分▶採用予定数	受験資格	
大学卒業程度 専門技術的業務	行政▶25人 (一般行政事務)	●昭和59年4月2日から平成4年4月1日までに生まれたかた ●平成4年4月2日以降に生まれたかたで、平成26年3月31日までに大学を卒業(見込み)のかた
	土木▶3人	
	建築▶4人	
	電気▶2人	
	機械▶2人	
	化学▶2人	
農業▶1人		
獣医師▶2人 (専門技術的業務)	●昭和43年4月2日以降生まれ、獣医師資格を有するかた、または25年度中に実施される国家試験で獣医師免許を取得見込みのかた	
薬剤師▶1人 (専門技術的業務)	●昭和43年4月2日以降生まれ、薬剤師資格を有するかた、または25年度中に実施される国家試験で薬剤師免許を取得見込みのかた	
消防▶7人 (大学卒業程度、消防業務)	●昭和61年4月2日から平成4年4月1日までに生まれたかた ●平成4年4月2日以降に生まれたかたで、平成26年3月31日までに大学を卒業(見込み)のかた	

下記の窓口で差し上げます。

●市役所 1階総合案内 ●3階人事課 ●北部・西部・河辺・雄和の各市民サービスセンター ●アルヴェ駅東サービスセンター ●秋田市東京事務所(東京都千代田区平河町二丁目4-1日本都市センター会館11階)

消防については下記の窓口へどうぞ。

●消防本部総務課 ●各消防署・分署・出張所 ●秋田市東京事務所

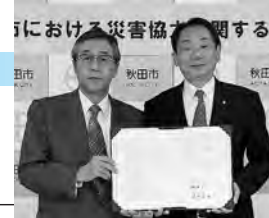
受付期間 6月17日(月)~28日(金)に人事課(市役所3階)へ。消防は消防本部総務課(消防庁舎)へ

問い合わせ 人事課 ☎(866)2012  
消防本部総務課 ☎(823)4000

\*高校卒業程度・資格職・職務経験者・身体障がい者試験も行います。日程など詳しくは、市ホームページをご覧ください。また、今後の広報あきたでもお知らせします。



北都銀行  
斉藤永吉取締役頭取



秋田銀行  
藤原清悦取締役頭取

## 秋田・北都両銀行と 災害協力の協定を締結

5月7日、市と秋田銀行および北都銀行の間で、「秋田市における災害協力に関する協定」を締結しました。

協定では、市内で大規模な災害が発生した際、施設や用地を物資集積場所として活用することや、災害対策資金の融資を行うことなど、互いに連携・協力していくことを定めています。防災安全対策課 ☎(866)2021

秋田市議会議員有志による「自殺対策を考える議員の会」では、市民一人ひとりが自殺対策の担い手として、ともに支え合う秋田市をめざし「秋田市民の心といのちを守る自殺対策条例(案)」を作成しました。この条例案へのみなさんのご意見を募集します。

資料閲覧場所▶議会事務局(議場棟1階)、資料閲覧コーナー(市役所1階)、北部・西部・河辺・雄和の各市民サービスセンター、アルヴェ駅

市民の心といのちを守る  
自殺対策条例案にご意見を

東サービスセンター、自殺対策を考える議員の会ホームページ  
<http://www.cocoroakita.blogspot.jp>  
募集期間▶6月7日(金)~28日(金)  
提出方法▶条例案の概要をご覧いただき、ご意見を書いて(任意の様式で)閲覧場所にある回収箱に投函するか、郵便またはEメールでお送りください  
意見提出先▶010-8560  
秋田市山王一丁目1-1秋田市議会「自殺対策を考える議員の会」  
Eメール [cocoroakita@gmail.com](mailto:cocoroakita@gmail.com)  
●問い合わせ  
自殺対策を考える議員の会  
☎090-3363-8772

秋田県市町村総合事務組合職員(大学卒一般行政を1人募集します。詳しくはお問い合わせを。)  
対象▶①昭和60年4月2日~平成4年4月1日に生まれたかた、②平成4年4月2日以降に生まれたかたで大学卒または26年3月までに卒業見込みのかた  
申し込み▶6月12日(水)~7月2日(火)  
試験日▶7月28日(日)  
●問い合わせ 秋田県市町村総合事務組合 ☎(888)0220

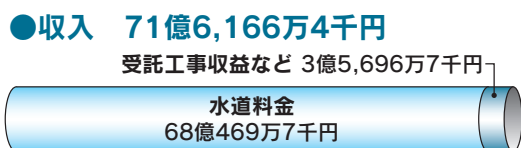
秋田県市町村総合事務組合の職員募集

# 水道事業

## 安全な水道水の安定給水のために

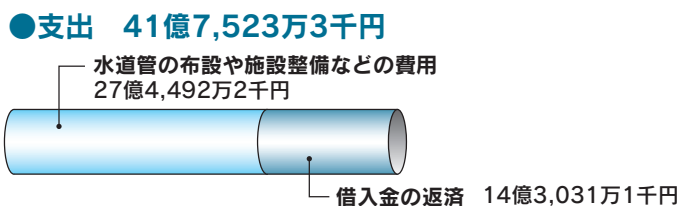
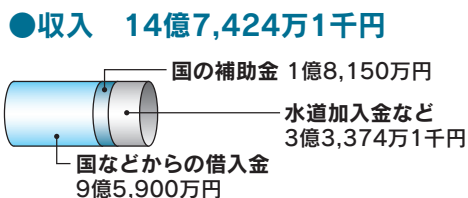
- ①災害に強く、より安定した給水確保のため、老朽化した配水管を耐震管に交換します。
- ②病院などの災害拠点施設や各配水ブロックに、水道水を安定供給するため、配水幹線の整備を進めます。
- ③長時間の停電が発生しても水道水を提供できるよう、豊岩浄水場へ非常用電源を整備します。

## 収益的収支 水道水をつくり、みなさまへお届けするための予算



●収支差引額 2億2,274万円  
借入金返済のために積み立てます。

## 資本的収支 水道施設を整備する予算



●不足額 27億99万2千円  
積立金や施設の償却費などで補てんします。

◆上下水道の広場では、みなさまからのご意見、ご質問などをお待ちしています。  
〒010-0945 川尻みよし町14-8 上下水道局総務課経営企画係  
☎(823)8434 FAX(824)7414 Eメール ro-wtmn@city.akita.akita.jp

\*川尻庁舎改修工事に伴い、上下水道局総務課は八橋終末処理場管理棟(八橋本町六丁目12-15)に一時移転しています。

◆上下水道局ホームページで水道と下水道に関するさまざまな情報をご覧ください。<http://www.city.akita.akita.jp/city/ws/>

# 上下水道局だより 水道の広場



水道・下水道・農業集落排水事業は、みなさまからいただいた水道料金や下水道使用料などをおもな収入として運営しています。人口の減少や節水意識の定着などにより収入の大幅な増加が望めない中、老朽化した施設を新しくするために多額の費用がかかるなど、経営環境は厳しい状態にあります。

これらをふまえ上下水道局では、一層の効率的な企業経営に努め、これからも良質なサービスを提供するとともに、災害に強い上下水道整備を進めていきます。

## 平成25年度上下水道局の予算

今回の上下水道の広場は、10〜13ページだよ!



# 農業集落排水事業

## 快適な生活環境の確保のために

- ① 農業集落の快適な生活環境を確保するため、処理場の機能強化に向けた実施設計を行います。
- ② 公共下水道と農業集落排水の計画区域外では市が浄化槽を設置し、維持管理を行います(個人で浄化槽を設置していただく区域もあります)。

### 収益的収支

使った水をきれいにして水路や川へ返すための予算

#### ●収入 6億3,434万7千円



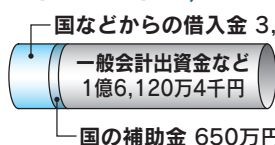
#### ●支出 6億3,434万7千円



#### ●収支差引額 0円

### 資本的収支 排水施設を整備する予算

#### ●収入 1億9,910万4千円



#### ●支出 3億9,879万5千円



#### ●不足額 1億9,969万1千円

積立金や施設の償却費などで補てんします。

# 下水道事業

## 生活環境改善のために

- ① 衛生的な生活を送るため、トイレや台所などからの生活排水を処理場まで送る「污水管」や、雨水による浸水を防ぐ「雨水管」を整備します。
- ② ポンプ場や処理場などの老朽化した設備を新しくします。

### 収益的収支

使った水をきれいにして川へ返すための予算

#### ●収入 92億6,620万2千円



#### ●支出 90億4,627万円

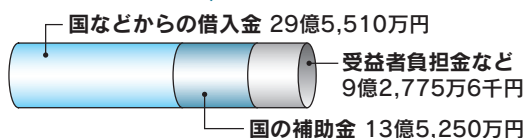


#### ●収支差引額 2億1,993万2千円

借入金返済のために積み立てます。

### 資本的収支 下水道施設を整備する予算

#### ●収入 52億3,535万6千円



#### ●支出 90億5,311万9千円



#### ●不足額 38億1,776万3千円

積立金や施設の償却費などで補てんします。

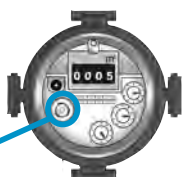


## 宅地内の 漏水点検は定期的に！

宅地内で漏水が発生すると、漏水した水量分の水道料金・下水道使用料は原則としてお客さまの負担になりますので、定期的に漏水の点検をしましょう。

### 漏水の確認方法

- ①屋内・屋外のすべてのじゃ口を閉める
- ②水道メーターのパイロット部分が回転しているか確認する



パイロット

じゃ口を閉めてもパイロットが回転している場合は漏水の可能性があります。回転していなくても、「最近、水道料金が増えた」など、不安を感じたらお客様センターへお問い合わせください。☎(823)8431

音聴棒という機器で振動音を聴きながら漏水の有無を確認中



## 漏水調査にご協力ください

### 調査地区

●一部の地区で、調査対象外となる町内があります。  
金足全域、下新城全域、上新城全域、飯島、土崎港、濁川、寺内、将軍野、外旭川、保戸野、添川、新藤田、泉、八橋、山王、中通、千秋、南通、川元、川尻、榎山、旭川、手形、桜、桜台、下北手、牛島、大住、御所野全域、豊岩全域、浜田全域、下浜全域、仁井田、上北手、新屋、四ツ小屋、河辺全域、雄和椿川、雄和平沢、雄和田草川

### 問い合わせ

維持管理課水道漏水防止係 ☎(823)8433

上下水道局では、6月上旬から11月下旬まで、左記の地区で道路や宅地内の水道管の漏水調査を行います。秋田市上下水道局発行の身分証明書を持った委託会社の調査員が伺った際はご協力をお願いします。  
ご不在の場合でも水道メーターを調査することがありますのでご了承ください。  
なお、この調査で費用を請求することはありません。

### 問い合わせ

上下水道局総務課経営企画係 ☎(823)8434

### 展示

9月7日(土)から16日(月)まで、秋田駅西口のフォンテAKI TA6階にある「情報発信コーナー」で、応募いただいたすべての作品を展示します

### 表彰

最優秀賞1点、優秀賞3点、佳作10点を選出します。受賞者に賞状と記念品を、応募いただいた全員に参加賞をさしあげます

### 応募

①1人1作品で未発表のもの  
②画用紙四つ切(タテ・ヨコどちらでも可)  
③作品の題名、学校名、学年、組、氏名とふりがなを書いた紙を添えて8月29日(木)まで、通学している小学校か上下水道局総務課へ提出してください

### テーマ

水道や下水道など、「水」に関するもの

### 対象

小学4～6年生

## 小学生の 「水に関するポスター」 を募集します

毎日使う水に関心を持って、水道や下水道に対する理解を深めてもらうため、水に関するポスターを募集します。



平成24年度最優秀賞作品

## 融資あっせんを増額！助成金2倍！

今がチャンスです！

問い合わせ 給排水課普及指導係 ☎(823)8432

公共下水道が整備されると、水洗トイレが使えるようになり、生活排水が道路側溝に流れ込まず、嫌な臭いの発生も防げるほか、河川などの水質改善にもつながります。快適で清潔な市民生活のため、上下水道局では、できるだけ速やかに公共下水道へ接続していただけるよう、一般住宅・貸家などに対し、融資あっせん・助成金制度を設けています。

平成27年3月31日まで各制度の金額を増額しています。ぜひご利用ください。台所や風呂などの雑排水のみを公共下水道へ接続するかたも対象となります。



### ● 融資あっせん制度 \* 利子は上下水道局が負担します。

#### くみ取り便所を水洗トイレに改造するとき

- 融資限度額 70万円(20万円増額)  
\*ただし貸家などで、くみ取り便所が複数の場合は、1槽あたり60万円、最高5槽・300万円まで
- 償還方法 70回以内

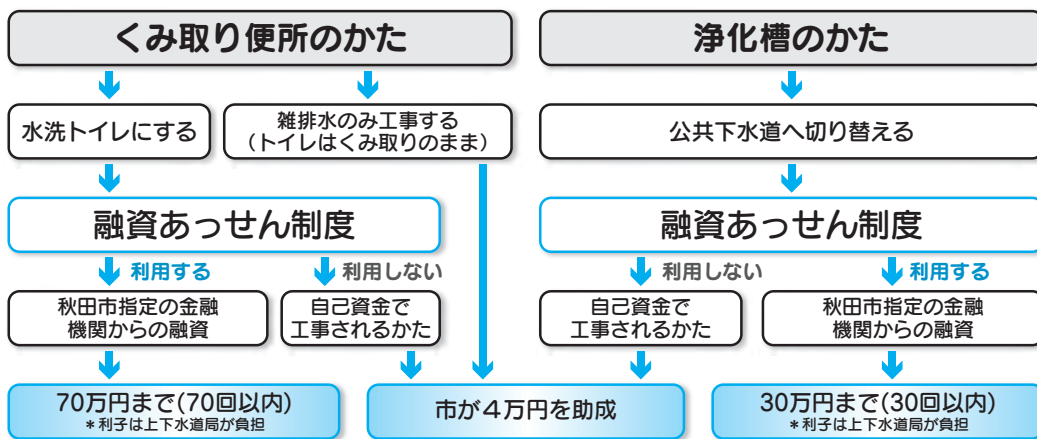
#### 浄化槽から下水道へ切り替えるとき

- 融資限度額 30万円(5万円増額)  
\*ただし貸家などで、浄化槽が複数の場合は、1槽あたり25万円、最高5槽・125万円まで
- 償還方法 30回以内

### ● 助成金制度 \* 融資あっせん制度を利用しないかたが対象です。

融資あっせん制度を利用しないで工事を行うかたには、**4万円**(2万円増額)の助成金を交付します(くみ取り便所・浄化槽の数により最高20万円)。

### ..... 融資あっせん・助成金のながれ .....



秋田県および秋田市では、期間限定で「住宅リフォーム支援事業」を行っており、上下水道局の融資あっせん・助成金制度と併せて利用できる場合がありますのでご相談ください。

ご協力ください

水洗化アンケート

現在、水洗化アンケート調査を実施しています。上下水道局から調査票がご自宅などに届いた際には、ご記入のうえ返信願います。お寄せいただいたご意見は、今後の上下水道事業の参考にさせていただきます。

また、公共下水道へ未接続のご家庭に対して、担当職員が個別に訪問して調査・接続などのお願いに伺っていますので、併せてご協力をお願いします。



# 胃がん検診車の巡回日程

地区	巡回日	会場	受付時間
将軍野	7月5日(金)	将軍野地区コミセン	7:00~8:30
	8月22日(木)		
	7月19日(金)	健康薬湯プランタン	
	8月7日(水)	消防署将軍野出張所裏側栄会館	
寺内	7月9日(火)	寺内地区コミセン	7:30~9:00
	7月17日(水)	寺内児童センター	7:00~8:30
	8月28日(水)		
旭川・添川	7月17日(水)	旭川地区コミセン	
	10月2日(水)		
	11月7日(木)		
添川	9月25日(水)	添川公民館	7:00~8:30
	7月23日(火)	泉地区コミセン	7:30~9:00
10月16日(水)			
八橋	8月20日(火)	八橋小学校(胸部検診も実施)	7:00~8:30
保戸野	7月30日(火)	保戸野児童館	6:30~7:50
	8月22日(木)		
明德	7月24日(水)	明德地区コミセン	7:30~9:00
	10月17日(木)		
手形山	9月2日(月)	県営手形山住宅集会所	7:00~8:30
	10月22日(火)		
広面	7月9日(火)	三吉町やまびこ会館 (胸部検診も実施)	7:00~8:30
	9月26日(木)		
	10月31日(木)		
	7月22日(月)	広面山崎南団地町内会館	
東通	8月21日(水)	城東中学校(胸部検診も実施)	7:00~8:30
	7月10日(水)	東地区コミセン	7:30~9:00
	10月1日(火)		
11月5日(火)			
太平	8月5日(月)	八田稲作集団栽培組合格納庫	6:30~7:15
		太平地域センター	8:00~9:00
	9月5日(木)	寺庭公民館	6:30~7:15
下北	9月25日(水)	下北手地域センター	7:00~8:30
	上北手	7月30日(火)	古野公民館
		上北手地区コミセン	8:00~9:00
横森・桜	7月2日(火)	横森四丁目公民館	7:00~8:30
	8月20日(火)		
	7月8日(月)	桜新公民館 (桜ゴルフ場向かい)	
	8月23日(金)	横森二丁目公民館	
南通	8月6日(火)	桜ガ丘会館	8:00~8:45
	7月22日(月)	中通児童館	6:30~7:15
旭北	7月25日(木)	旭北児童館	6:30~7:15
川尻	9月2日(月)	川尻地区コミセン	7:30~9:00
	10月21日(月)		

\* 駐車場が狭い会場への車でのご来場はできるだけご遠慮ください。

地区	巡回日	会場	受付時間
旭南	8月12日(月)	旭南小学校	7:00~8:30
	7月24日(水)	茨島七丁目町内会館	7:00~8:30
茨島	7月25日(木)	茨島地区コミセン	8:00~8:45
	9月4日(水)	市民生協茨島店	7:00~8:30
	10月18日(金)		
楢山	7月19日(金)	楢山地区コミセン (胸部検診も実施)	
	10月7日(月)	楢山地区コミセン	
	11月1日(金)		
牛島	7月16日(火)	南部公民館	7:00~8:30
	10月11日(金)		
	11月7日(木)		
大住	9月19日(木)	牛島西四丁目町内会館	6:30~7:15
	9月19日(木)	牛島市営住宅第一集会所 (胸部検診も実施)	8:00~8:45
大住	7月25日(木)	大住町内会館	6:30~8:00
	10月9日(水)	大住地区コミセン	7:30~9:00
仁井田	7月8日(月)	仁井田中央会館	7:00~8:30
	9月9日(月)	仁井田中央会館 (胸部検診も実施)	
	10月7日(月)	仁井田中央会館	
御野場	11月5日(火)	仁井田中央会館	
四ツ小屋	9月26日(木)	御野場新町二丁目町内会館	7:00~8:30
御所野	8月19日(月)	四ツ小屋小学校	7:00~8:30
	9月6日(金)	四ツ小屋下丁公民館	6:30~7:15
	9月6日(金)	小阿地公民館	8:00~8:45
勝平	7月23日(火)	御所野ふれあいセンター	7:00~8:30
	10月8日(火)		
	11月8日(金)		
新屋	7月22日(月)	勝平地区コミセン	7:30~9:00
	10月8日(火)		
	11月8日(金)		
下北	10月15日(火)	秋田市南浜地域活動支援センター	7:00~8:30
	7月18日(木)	西部市民サービスセンター (9月27日は胸部検診も実施)	7:00~8:30
9月27日(金)			
10月31日(木)			
新屋	9月6日(金)	新屋南団地町内会館	7:00~8:30
	10月10日(木)	秋田公立美術大学	7:00~8:30
浜田	10月3日(木)	浜田地区コミセン	7:00~8:30
豊岩	9月13日(金)	石田坂公民館	6:30~7:15
	9月13日(金)	小山公民館	8:00~8:45
下浜	9月10日(火)	八田公民館	6:30~7:15
	9月10日(火)	下浜地区コミセン	8:00~9:00
全地区	8月31日(土)	秋田組合総合病院(正面ホール)	6:30~8:30
	11月14日(木)	市保健センター(八橋)	7:00~10:00
	11月15日(金)	(胸部検診も実施)	



# 胃がん 検診日程

秋田県の胃がん死亡率は、平成6年から全国1位です。秋田市でも、がん死亡の中で最も多いのは胃がんとなっています。例年この検診で、15人前後のかたが胃がんと診断されています。この機会に検診を受けて、胃がんの早期発見・早期治療に努めましょう。保健予防課 ☎(883)1176

## 対象

秋田市に住民票があり、勤務先などで検診を受ける機会がない40歳以上(昭和49年3月31日以前生まれ)のかた

\*14・15ページのどの会場でも受診できます。

## 内容

問診とレントゲン検査

## 結果

約6週間後に郵送します

## 持ち物

健康保険証など本人確認ができるもの

## 検診料

1,300円

## ◆◆次のかたの検診は無料です◆◆

- 秋田市国民健康保険の加入者  
…秋田市国民健康保険被保険者証が必要です。
- 75歳以上(昭和14年3月31日以前生まれ)のかた  
…保険証など年齢を確認できるものが必要です。
- 生活保護世帯のかた…「医療のしおり」が必要です。
- 世帯全員の市民税が非課税のかた  
…市民税課、北部・西部・河辺・雄和の各市民サービスセンター、アルヴェ駅東サービスセンター、岩見三内・大正寺の各連絡所で発行する「市・県民税(所得・課税)証明書」が必要です(発行の際、本人確認をします)。「検診のため」と伝えれば発行手数料はかかりません。
- 胃がん検診無料クーポン券をお持ちのかた  
…昭和47年4月2日～48年4月1日生まれ、昭和37年4月2日～38年4月1日生まれのかたには5月下旬に無料クーポン券をお送りしています。裏面を書いてお持ちください。



## 検診車の巡回日程

地区	巡回日	会場	受付時間
金足	7月26日(金)	金足岩瀬公民館	6:30~7:00
		金足西小学校	7:45~8:30
	8月2日(金)	金足地域センター	7:00~8:30
上新城	7月11日(木)	上新城地域センター	8:00~8:45
下新城	7月11日(木)	下新城地区コミセン	6:30~7:15
	7月16日(火)	下新城中野上公民館	6:30~7:15
飯島	7月4日(木)	飯島地区コミセン	7:00~8:30
	8月21日(水)		
	7月16日(火)	飯島堀川公民館	8:00~8:45
	7月23日(火)	飯島鼠田公民館	7:00~8:30
	7月31日(水)	秋田組合総合病院(正面ホール)	6:30~8:30
8月9日(金)	飯島小学校	7:00~8:30	
港北	7月10日(水)	港北地区コミセン	7:30~9:00
	8月26日(月)		
	7月29日(月)	港北小学校	7:00~8:30
土崎	7月1日(月)	北部市民サービスセンター	7:00~8:30
	8月29日(木)		
	10月15日(火)	〃 (胸部検診も実施)	
	7月12日(金)	イオン土崎港店(正面玄関右)	6:30~8:00
8月8日(木)	土崎南小学校	7:00~8:30	
外旭川	7月3日(水)	外旭川地域センター	7:00~8:30
	8月1日(木)		
	8月27日(火)		
	7月18日(木)	外旭川野村田中公民館	7:00~8:30
8月19日(月)	外旭川連合公民館	7:00~8:30	

## 受診前の注意点

- ▶検診前日の夜9時から検診が終わるまでは、飲食(水を含む)や喫煙をしないでください
- ▶検診には、ボタンや金具、ホック、ラメプリントなどがない服装でお越しください
- ▶胸部検診と同じ日に受ける場合は、胸部検診を先に受診してください
- ▶妊娠の可能性あるかたは受けしないでください

## バリウムは正しく飲んで、早めに排せつ

高齢のかたは、バリウムが誤って気管に入らないようご注意ください。検査後、バリウムが長時間腸内に残っていると、腸閉塞(消化管にバリウムがつまる)などの原因になります。早くバリウムを排せつさせるため、次のことを心がけましょう。

- ①検査後に渡される下剤は、必ず指示どおりにできるだけ多くの水で飲んでください。
- ②帰宅後は、水分をできるだけ取ってください。
- ③便意を感じなくても、定期的にトイレに行くよう心がけてください。



## 親子で遊ぼう!

- 入場無料
- 直接会場へ

\*子育て交流ひろばは、各市民サービスセンター2階(雄和は1階)です。

会場	催し(対象)	内容	日時
子ども未来センター (アルヴェ5階) ☎(887)5340	おはなし会(就学前)	読み聞かせ	6/11(火)10:30~11:00
	よちよち広場(0歳~1歳)	歌や手遊びなど	6/13(木)①10:00~②10:40~
	びよんびよん広場(2歳~3歳)	ダンスで楽しもう	6/20(木)①10:00~②10:40~
フォンテAKITA6階 ①~③は中央図書館明德館 フォンテ文庫☎(893)6167 ④はこども広場☎(893)6075	①えほん修理屋さん(どなたでも)	破れた絵本の修理	6/15(土)10:30~12:00
	②おはなしの会(2歳~6歳)	大型絵本、紙芝居など	6/15(土)①11:00~②14:00~
	③わらべうた(0歳~3歳)	わらべ歌や読み聞かせ	6/25(火)11:00~11:30
	④親子リズム遊び(就学前)	リズム遊び「キラキラ七パージョン」	6/18(火)10:30~11:00
北部子育て交流ひろば ☎(893)5985	みんなであそぼうday(0歳~3歳)	ふれあい体操と虫歯の話	6/15(土)10:30~11:00
	つくってポン!!(就学前)	七夕のお話と飾り作り	6/19(水)10:30~11:00
西部子育て交流ひろば ☎(826)9007	ぐるぐるべったんこ(就学前)	「きらきら七夕かざり」作り	6/12(水)10:30~10:50
	バナナ一む(2歳~3歳)	紙芝居や楽器あそび	6/19(水)10:30~10:50
河辺子育て交流ひろば☎(882)5146	まるさんかくしかく(就学前)	七夕飾り作り	6/11(火)10:30~10:50
雄和子育て交流ひろば ☎(886)5530	おもちゃのチャチャチャ(就学前)	七夕飾り作り	6/11(火)10:30~10:50
	ぐーちよきばあ(就学前)	紙芝居を見よう	6/18(火)10:30~10:50

では、利用会員の急な用事などの時に有償で子どもを預かる協力会員を募集しています。対象は20歳以上。下記の講習を受講してください。

講習日時▶7月3日(水)・4日(木)・5日(金)・9日(火)、9:30~16:30

会場▶アルヴェ4階洋室C

申込▶秋田市ファミリー・サポート・センター☎(887)5336

## 保育所に遊びにきてね

**保育所開放** 0~5歳の親子が対象です。詳しくは各保育所へ。

6月11日(火)9:45~11:00

…保戸野保育所☎(823)6928

寺内保育所☎(863)6253

牛島保育所☎(832)3045

泉保育所☎(823)1626

河辺保育所☎(882)3056

6月12日(水)9:45~11:00

…岩見三内保育所☎(883)2555

6月19日(水)9:45~11:00

…土崎保育所☎(845)1571

川口保育所☎(832)4582

新波保育所☎(887)2041

雄和中央保育所☎(886)2595

**青空保育** お子さんを遊ばせながら保護者同士で交流します。時間は10:10~10:50。雨天中止。

6月12日(水)▶①新波保育所園庭☎(887)2041 ②琴平第一街区公園…

土崎保育所☎(845)1571 ③川口街区公園…川口保育所☎(832)4582

④雄和中央保育所園庭☎(886)2595

6月13日(木)▶①保戸野保育所園庭☎(823)6928 ②川添保育所園庭☎(886)2139

6月18日(火)▶①牛島東五丁目街区公

園…牛島保育所☎(832)3045 ②河辺保育所園庭☎(882)3056

6月19日(水)▶岩見三内保育所園庭

☎(883)2555

## 地域で育児!

太字の( )内は対象年齢。問い合わせ先の◎は、各地区の主任児童委員さんの印です。

**ほっと広場(0~5歳)**…6月10日(月)10:00~11:30、広面児童館で。保険料1家族50円。問▶HOTの会の堀江さん☎(837)0584

**さくらっこクラブ(就園前)**…6月14日(金)10:00~12:00、桜児童センターで。問▶◎三浦さん☎(835)7307

**港北ママクラブ(就園前)**…6月14日(金)・21日(金)・28日(金)10:00~11:30、港北児童センターで。

問▶◎平澤さん☎(845)4014

**しゃぼんだま広場(就学前)**…6月14日(金)10:00~11:30、四ツ小屋児童センターで。問▶◎伊藤さん☎(839)3891

**とんとんクラブ(3歳未満)**…6月17日(月)10:00~11:30、下北手児童センターで。問▶◎中村さん☎(835)8343

**すこやか広面(0~5歳)**…6月18日(火)10:00~11:30、広面児童館で。保険料1家族50円。

問▶◎佐々木さん☎(832)2172

**このゆびとまれ!(就園前)**…6月18日(火)10:00~12:00、明德児童センターで。問▶◎田中さん☎(831)8089

**びよびよ広場(4歳未満)**…6月18日(火)10:00~11:30、外旭川地区コミセンで。初参加は保険料1組320円。

問▶外旭川地区婦人会の高橋さん

☎(823)6613

**ほっぺの会(就学前)**…6月18日(火)9:45~11:30、仁井田児童館で。

問▶◎田近さん☎(839)5002

**牛島っこ(就園前)**…6月19日(水)10:00~11:30、南部公民館で。簡単おやつ作りと食育講座。参加費200円。

申込▶南部公民館☎(832)2457

**おおすみキッズ(就学前)**…6月20日(木)10:00~12:00、大住児童館で。

問▶◎小松さん☎(839)5189

**あおぞらキッズ(就学前)**…6月23日(日)10:00~11:30、外旭川児童センターで。問▶◎栗山さん☎(868)3688

**集まれ!ふたごちゃん・みつごちゃん(就園前)**…6月21日(金)10:00~12:00、セリオンプラザで。多胎児を妊娠中のかたも参加できます。

申込▶ひなっこクラブの中村さん

☎050-1132-9469

**キッズクラブ・ピノキオ(2歳以上)**…6月13日(木)9:30~11:00、手形山幼稚園で。内ズック持参。

問▶☎(832)9210

**ばおばおらんど(2~4歳)**…6月17日(月)10:00~10:40、外旭川幼稚園で。問▶☎(868)3400

**のびのびキッズ(2歳以上)**…6月20日(木)10:30~11:30、高清水幼稚園で。内ズック持参。申込▶☎(845)0781

**びよんびよんクラブ(就園前)**…6月21日(金)10:00~11:00、新屋幼稚園で。問▶☎(828)2119

**園開放①あきた中央保育園(0~5歳)**…6月18日(火)9:40~11:00。

問▶☎(896)0121

**②土崎カトリック幼稚園(就園前)**…6月21日(金)10:30~11:30。

問▶☎(845)1786

\*料金の記載がないものは無料です。申込方法がないものは直接会場へどうぞ。

\*スペースの都合などにより掲載依頼があつたものすべてを掲載できない場合があります。ご了承ください。





# 育児コーナー!

## 子ども健康課の催し

**離乳食教室**…離乳食の進め方や試食など。お子さんも一緒に。時間は10:00～11:30。会場は市保健センター。申し込みは6月11日(火)8:30から子ども健康課へ。☎(883)1174

**初期離乳食教室(生後4か月～5か月)**  
▶6月24日(月)。先着40組

**中期離乳食教室(生後6か月～7か月)**  
▶6月27日(木)。先着30組

**後期離乳食教室(生後8か月～11か月)**  
▶6月28日(金)。先着30組

**歯ッピーバースデイ**…歯みがきレッスン、歯科衛生士や栄養士のお話など。

ど。対象▶6月から8月までに1歳になるお子さんと保護者

**日時**▶7月4日(木)10:00～11:30

**会場**▶市保健センター 先着▶30組

**申込**▶子ども健康課☎(883)1174

**産後のママトーク**…産後や育児のことをママ同士でおしゃべり。お子さんも一緒にどうぞ。

**対象**▶産後6か月ころまでのかた

**日時**▶6月28日(金)10:00～11:30

**会場**▶市保健センター 定員▶10組

**申込**▶子ども健康課☎(883)1174

**育児相談**…保健師、栄養士による個別相談。**対象**▶乳幼児と保護者

**日時**▶6月12日(水)9:00～12:00

**会場**▶市保健センター 先着▶3組

**申込**▶子ども健康課☎(883)1174

## 子ども未来センターへおいでよ

**会場**▶アルヴェ5階子ども未来センター

**みんなで遊ぼう広場**…手遊びやふれあい遊びを楽しもう!**対象**▶①0～1歳②2～3歳 **日時**▶6月16日(日)①10:30～11:00、②11:15～11:45

**問**▶子ども未来センター☎(887)5340

**子どものこころを育て育児講座**…心の発達に合った絵本の選び方など。**対象**▶就園前の親子 **日時**▶6月25日(火)10:30～11:30 **定員**▶25組程度

**申込**▶6月11日(火)9:00から子ども未来センター☎(887)5340

## ひなたぼっこ親子ベビーリトミック

2歳未満のお子さんが対象。音やリズムにあわせた運動など。先着20組。

**日時**▶6月21日(金)10:30～11:30

**会場**▶河辺市民サービスセンター

**申込**▶6月10日(月)9:00から河辺市民サービスセンター☎(882)5171

## おはなし隊がやってくる

6月16日(日)、新屋図書館とフォンテ文庫に550冊の本を積んだキャラバンカーがやってきます。

①新屋図書館☎(828)4215…キャラバンカー見学10:30～11:00、おはなし会11:10～11:40

②フォンテ文庫(フォンテAKITA6階)☎(893)6167…おはなし会(先着50人)14:30～15:00、キャラバンカー見学(アゴラ広場で)15:10～15:40

## 大型紙芝居と人形劇

**対象**▶幼児から小学校低学年の親子

**日時**▶6月16日(日)11:00～11:40

**会場**▶中央図書館明德館 先着▶80人

**申込**▶6月8日(土)9:00から中央図書館明德館☎(832)9220

## 明德館の「赤ちゃんタイム」

中央図書館明德館では、乳幼児連れのかたが気がねなく利用できる「赤ちゃんタイム」を毎日11:00～13:00に実施中!ぜひご利用ください。

**問**▶中央図書館明德館☎(832)9220

## ファミサポ協力会員を募集

秋田市ファミリー・サポート・センター

## 乳幼児健康診査

子ども健康課  
☎(883)1174

個人通知はしませんので母子健康手帳別冊をよく読んで受診しましょう。風邪や感染性の病気にかかっているときはご遠慮ください。別冊をお持ちでないかたは、子ども健康課(市保健所2階)、市民課、北部・西部・河辺・雄和の各市民サービスセンター、アルヴェ駅東サービスセンター、岩見三内・大正寺の各連絡所へ。

◆4か月・7か月・10か月児健診…4・7・10か月になった日から、それぞれ満5か月・満8か月・満11か月になる前日までのお子さんを対象に、母子健康手帳別冊に記載した市内の協力医療機関で行っています。

◆1歳6か月児・3歳児健診…下表で地区と日時をご確認ください。都合が悪く、他の地区の日に受けたい場合は子ども健康課へご連絡ください。

**1歳6か月児健康診査(1歳7か月になるお子さん)**▶母子健康手帳と別冊のアンケート(記入する)、バスタオルをお持ちください。対象月を過ぎたお子さんでも2歳未満だと受診できますので子ども健康課へご連絡ください。

**3歳児健康診査(3歳6か月になるお子さん)**▶母子健康手帳と別冊のアンケート(記入する)、尿検査セット(尿を容器に採る)、バスタオルをお持ちください。視力・聴覚検査は自宅で行ってきてください。まだ受けていないお子さんでも4歳未満だと受診できますので子ども健康課へご連絡ください。

### 1歳6か月児・3歳児健診日程 受付時間 12:45～13:30

地区	1歳6か月児健康診査			3歳児健康診査		
	健診日	対象月	会場	健診日	対象月	会場
寺内 八橋 泉 保戸野 山王 川尻 川元 旭南 旭北 高陽 大町 中通 南通 橋山	7/2(火)	平成23年 12月生まれ	市保健 センター (八橋)	7/18(木)	平成22年 1月生まれ	市保健 センター (八橋)
旭川 外旭川 新藤田 濁川 添川 山内 仁別 千秋 手形 蛇野 手形山 東通 広面 柳田 下北手 太平 横森 桜 桜ガ丘 桜台 大平台 上北手 山手台	7/3(水)			7/19(金)		
土崎 港北 将軍野 飯島 金足 上新城 下新城	7/11(木)			7/23(火)		
牛島 卸町 大住 仁井田 御野場 四ツ小屋 御所野 茨島 新屋 勝平 豊岩 浜田 下浜 向浜	7/12(金)			7/24(水)		
河辺・雄和 (3か月に1回の実施)	8/6(火)			平成23年 11月～24年 1月生まれ		



セリオンから秋田港を臨む



# 海の 施設見学会

男鹿市や秋田市などを会場に、7月に開催する「海フェスタ」期間に合わせて、秋田港のコンテナターミナルやセリオンなどを巡る個人向け施設見学会を4回実施します。参加無料。定員各15人(抽選)。小学生は保護者同伴で。広報広聴課☎(866)2034

**日時** ①7月16日(火)9:30~14:30 ②7月18日(木)9:00~15:00 ③7月23日(火)9:30~14:30 ④7月25日(木)9:00~15:00

**コース** 秋田市観光案内所前(秋田駅内)に集合▶バスで秋田港に移動▶船に乗って港内を見学▶秋田マリーナ(日程の②④のみ)▶秋田港北防波堤▶各自で昼食▶セリオンの裏側見学▶秋田港国際コンテナターミナルなど▶秋田駅西口で解散

\*曜日ごとに見学ルートの順番が異なります。  
\*天候などにより日程が変更になる場合があります。

**申し込み** 往復はがきかEメール(1通で2人まで)で、「施設見学会」と明記の上、見学希望日、参加者全員の住所、氏名、年齢、電話番号を書いて、6月24日(月)(必着)まで、〒010-8560秋田市山王一丁目1-1 秋田市役所広報広聴課 Eメール skengaku@city.akita.akita.jp \*電話、ファクスでは受け付けません。  
\*就学前のお子さんをご遠慮ください。

第16回

# ヤートセ秋田祭



6月22日(土) 大町会場▶12:00~18:00

6月23日(日) 通町会場▶11:00~17:30  
大町会場▶11:00~19:00

\*祭り当日、周辺道路の交通規制がありますので、ご協力をお願いします。

今年のテーマは「祭好~新たな縁~」。県内外から出場する69チームが、熱い踊りでみなさんを魅了します!

問 ヤートセ秋田祭実行委員会☎(833)8104

「千秋公園にあったんすネ」



## 大森山動物園開園40周年記念パネル展 “大森山動物園の軌跡”開催中!

昭和25年、千秋公園に秋田県立児童会館の附属施設としてスタートした動物園の歴史をパネルで振り返ります。今シーズン最終日の12月1日(日)まで、園内ミルヴェ館研修ホールに展示しています(7月29日(月)~8月25日(日)は除く)。入園した際は、ぜひお立ち寄りください。大森山動物園☎(828)5508



放送日程は  
広報広聴課へ!  
☎(866)2034



**5分間テレビ番組**  
ABS こんにちは秋田市から  
金曜日 11:25~  
土曜日 11:40~  
日曜日 11:55~  
AAB いきいき秋田市から  
月・水曜日 13:55~  
AKT こんばんは秋田市から  
水曜日 22:54~

ABS わがまち大好き秋田市長です(月1回)



エフエム秋田 秋田市マンデー555  
ABSラジオ 秋田市今週のいちネタ  
エフエム桺台 午後スタ

6/7(金)

6/12(水)

6/14(金)

6/19(水)

\*番組内容は、変更になる場合があります。  
\*5分間テレビ番組は秋田ケーブルテレビでも放送しています。

6/29(土) 11:00~11:15 ●寺内のまちあるき(予定)

毎週月曜日 17:55~ ●エイズ検査を受けましょう  
毎週火曜日 10:30~ ●千秋美術館コレクション展  
毎週水曜日 14:00~ ●“広報あきた”から



## がん検診無料クーポン券をご利用ください

がん検診無料クーポン券(A4の緑封筒)を、5月下旬に下記の対象者にお送りしました。クーポン券には有効期間があり、来年度は使用できませんのでご注意ください。期間後半は混雑が予想されます。早めに受診しましょう。

**対象者(今年4月20日現在で、秋田市に住民票があるかた)**

下記の生年月日ごとに丸印のクーポン券をお送りしました。ただし、子宮頸がん、乳がん検診は女性のみです。なお、生年月日が該当するかたで、①4月21日以降に秋田市に転入したかた、②東日本大震災で秋田市へ避難されているかたにもクーポン券を発行します。

詳しくは保健予防課へ。☎(883)1176

対象となる生年月日	胃がん	大腸がん	子宮頸がん	乳がん
平成4年4月2日生～5年4月1日生			○	
昭和62年4月2日生～63年4月1日生			○	
昭和57年4月2日生～58年4月1日生			○	
昭和52年4月2日生～53年4月1日生			○	
昭和47年4月2日生～48年4月1日生	○	○	○	○
昭和42年4月2日生～43年4月1日生		○		○
昭和37年4月2日生～38年4月1日生	○	○		○
昭和32年4月2日生～33年4月1日生		○		○
昭和27年4月2日生～28年4月1日生		○		○

乳がん検診は事前の申し込みが必要です。定員に達すると希望日に受けられません。詳しくは、無料クーポン券送付時に同封した「各がん検診の受け方」をご覧ください。

小松由佳さんと

## チャレンジ！ 太平山登山に

日本人女性として、「K2」(世界第二位の高峰)初登頂に成功した小松由佳さん(秋田市出身)と一緒に太平山に登ろう！悪天候時は中止。



小松由佳さん

7月15日(月)6:50～18:15

\*秋田駅東口で集合・解散(バス移動)。

**対象** 小学5年生以上(小学生は保護者同伴)

**参加費** 3,500円(中学生以下2,500円)  
\*昼食代、ザ・ブーン入浴料など込み。

**定員** 40人(定員超の場合は抽選)

**申し込み** 6月30日(日)17:00まで  
太平山観光開発(株)☎(827)2001



小田野直武「児童愛犬図」

千秋美術館コレクション展

## 秋田蘭画の世界 —匂う花、誘う人—

6月12日(水)▶7月10日(水)  
10:00～18:00

**観覧料**▶一般300円 高校・大学生200円 中学生以下無料

江戸時代後半に佐竹曙山、小田野直武らによって始められた秋田蘭画の代表作と、同時代の写実的花鳥画などの関連作品39点を展示します。

ギャラリートーク▶6月22日(土)、7月6日(土)。時間は14:00～

### 美術講座「佐竹曙山『写生帖』と秋田蘭画」

今年、県有形文化財に指定された同作品を中心に解説します。6月29日(土)14:00～15:30、千秋美術館3階講堂で。聴講無料。先着50人。

**申込** 6月10日(月)9:30から千秋美術館☎(836)7860

## サンライフ秋田 運動と趣味の教室

申し込み

着順。☎(863)1391  
6月15日(土)10:00からサンライフ秋田の窓口か電話で。対象は20歳以上、各先

教室名	日程	受講料	定員
わく楽フィットネス	7月12日(金)▶9月20日(金)の毎週金曜、18:30～19:45	8,800円	25人
骨盤引き締めサン・エアロ	7月10日(水)▶9月18日(水)の毎週水曜、18:00～19:15	8,800円	25人
骨盤引き締めミディアムエアロ	7月12日(金)▶9月27日(金)の毎週金曜、10:00～11:15	8,800円	25人
リズム体操&ストレッチ	7月10日(水)▶9月18日(水)の毎週水曜、10:45～12:00	8,800円	25人
やさしい社交ダンス(ステップ1)	7月13日(土)▶9月21日(土)の毎週土曜、10:00～12:00	9,900円	26人
パッチワーク初級	7月11日(木)▶9月26日(木)の毎週木曜、10:00～12:00	9,900円	15人
フラワーアレンジメント	7月11日(木)▶9月12日(木)の隔週木曜、18:30～20:30	4,950円	15人
謡曲(喜多流)	7月13日(土)▶9月21日(土)の毎週土曜、18:00～20:00	7,900円	20人
疲労回復と至福の時(女性のみ)	7月13日(土)▶9月21日(土)の毎週土曜、10:30～11:45	8,800円	20人
ヨガで癒す心と身体(女性のみ)	7月10日(水)▶9月18日(水)の毎週水曜、13:30～14:45	8,800円	20人
心と身体の太極拳	7月9日(火)▶9月17日(火)の毎週火曜、18:30～20:00	8,800円	20人
癒しのストレッチ&ピラティス	7月5日(金)▶9月27日(金)の毎週金曜、10:30～11:45	8,800円	20人
バランスボールで姿勢美人	7月9日(火)▶9月17日(火)の毎週火曜、10:30～11:45	8,800円	20人
気分爽快ジャズダンス	7月11日(木)▶9月19日(木)の毎週木曜、19:00～20:15	8,800円	20人
フラダンス(女性のみ)	7月1日(月)▶9月30日(月)の毎週月曜、18:30～19:45	7,100円	20人

※ ※

※別途材料費あり。



高齢のかた向けの健康や生活に関する教室・講座です。お気軽にご参加ください。

### けやき大学・スマートフォンに触れてみよう



**対象**▶60歳以上のかた  
**内容**▶携帯電話(スマートフォン)の基本操作を楽しく学習します  
**日時**▶①6月25日(火)、7月2日(火)・9日(火)、10:00~12:00  
 ②7月16日(火)・23日(火)・30日(火)、10:00~12:00  
**会場**▶市老人福祉センター(八橋)  
**受講料**▶無料  
**定員**▶各20人(定員超は抽選)  
**申込**▶6月14日(金)まで市社会福祉協議会へ ☎(862)7445(受け付けは10:00~15:00)

### 女性のための若さを保つ食とお口の健康教室

1つのコースのみの受講も可能です。①は定員超の場合抽選。

①コース、②コースとも

**対象**▶65歳以上の女性のかた  
**会場**▶市保健センター(八橋)  
**受講料**▶無料

**申込**▶保健予防課 ☎(883)1178

①コース…**内容**▶元気な骨を保つためのお話と調理実習

**日時**▶7月4日(木)10:00~13:00 **定員**▶24人(抽選。6月28日(金)まで結果を連絡)

**申込期限**▶6月21日(金)まで

②コース…**内容**▶歯医者さんのお話や噛む力チェック、お口の若返り体操 **日時**▶7月4日(木)13:30~15:00 **申込期限**▶7月4日(木)12:00まで



### 男性のための食生活講座

**対象**▶65歳以上の男性のかた  
**内容**▶高齢期の食生活に関する講話や調理実習 **日時**▶7月1日(月)10:00~13:30 **会場**▶市保健センター **受講料**▶無料  
**定員**▶18人(定員超の場合抽選)  
**申込**▶6月21日(金)まで保健予防課へ ☎(883)1178

### いきいきサロン・ADL体操

動きやすい服装で直接会場へ。

①②とも…

**対象**▶65歳以上 **時間**▶10:00~12:00 **受講料**▶無料

①日時▶6月12日(水)

会場▶八橋老人いこいの家

☎(862)6025

②日時▶6月13日(木)

会場▶飯島老人いこいの家

☎(845)3692

師が講演します。

**日時**▶6月29日(土)10:00~11:00

**会場**▶秋田大学医学部医学系研究棟4階6講義室

**問**▶秋田大学医学部附属病院肝疾患相談センターの後藤さん ☎(884)6297

### 歌と笑いで健康に

須田福児さん(須田歌謡曲教室代表)による健康をテーマにした講演会と、民謡歌手の藤原美幸さんとふれあい山麓会による民謡・歌謡コンサート。

**日時**▶6月15日(土)、講演会は13:00~14:00、コンサートは14:00~16:00 **会場**▶御所野交流センター

**問**▶御所野交流センター ☎(826)0671

### 健康と育児相談

**対象**▶高齢者や就園前の親子

**会場**▶御所野交流センター

**健康相談**…毎週月・金曜日(祝日は除く)10:00~11:00

**育児相談**…毎月第1木曜日(祝日は除く)10:30~11:30

**問**▶御所野交流センター ☎(826)0671

### みんなの掲示板②

■秋田県合気道連盟の健康づくり体験…**対象**▶小学生以上の初心者 **日時**▶6月12日(水)~28日(金)の水・金曜日、18:30~20:00 **会場**▶県立武道館柔道場(新屋町字砂奴寄) **申込**▶同連盟の平塚さん ☎090-4630-7580

■吹き矢体験教室…**日時**▶6月19日(水)14:00~16:00 **会場**▶八橋地区コミセン体育館 **問**▶楽しく吹き矢の谷口さん ☎(867)1219

■バドミントン教室(女性が対象)…ラケットと運動靴をお持ちください。**日時**▶6月26日(水)10:00~12:30 **会場**▶秋田県スポーツ科学センター(八橋) **問**▶秋田県レディースバドミントン連盟の樋渡さん ☎(868)1578

■中高年向けスクエアステップ教室…認知機能向上トレーニングやボール運動など。**日時**▶6月26日(水)13:30~14:30 **会場**▶西部市民サービスセンター **受講料**▶600円  
**定員**▶20人 **申込**▶NPO法人スポーツクラブあきた ☎(828)8676

### 思いを語り合いませんか

■遺族の集いコスモスの会…大切なかたを自死や災害死などで突然失った遺族が、苦しみや悲しみを分かち合う場です。遺族の個人ケアも。

**日時**▶6月15日(土)①コスモスの会13:00~15:00、②個人ケア15:00~16:00 **会場**▶秋田県社会福祉会館(旭北栄町) **お茶代**▶300円

**申込**▶6月14日(金)まで秋田グリーンケア研究会へ ☎080-5000-8706(平日10:00~16:00)

■認知症のひとと家族の会…悩みや苦勞を話し合います。入退室自由。

**日時**▶6月16日(日)13:30~15:30 **会場**▶ジョイナス(千秋) **問**▶(公社)認知症のひとと家族の会秋田県支部 ☎(866)0391(月曜の10:00~14:00)

■うつ病患者の家族交流会…1人で悩まずみんなで話し合しましょう。

**日時**▶6月18日(火)10:00~12:00 **会場**▶ジョイナス(千秋) **問**▶ファミリーサポート桜の会の村山さん ☎(845)8078

## 案内



- ・料金の記載がないものは無料です
- ・申込方法がないものは直接会場へ

### ボランティア団体に助成

秋田市社会福祉協議会ではボランティア団体に活動費を助成します。詳しくはお問い合わせください。

**対象**▶市内で1年以上の活動実績があり、年5回以上の活動を行っている会員10人以上のボランティア団体  
**申請期限**▶7月4日(木)まで  
**問**▶市社会福祉協議会 ☎(862)7445

### ボランティアしませんか

■**県立博物館ボランティア「アイリスの会」**…高校生以上で、博物館(金足)に通えるかたが対象です。月1回以上の活動。詳しくは県立博物館ボランティア担当へ。☎(873)4121

■**県社会福祉会館サポーター**…年間を通じ、会館(旭北栄町)の行事や敷地内の環境美化活動に参加できるボランティアを募集します。詳しくは県社会福祉協議会会館管理担当へお問い合わせください。☎(864)2700

### 森林博物館が開館

仁別国民の森にある森林博物館は、11月4日(月)までの金～月曜・祝日に開館しています。時間は10:00～17:00(10月以降は16:00まで)。案内人も常駐しています。

**問**▶東北森林管理局 ☎(836)2025

### 排水設備工事責任技術者試験

**講習日**▶9月27日(金)9:30～15:30  
**試験日**▶11月1日(金)10:00～12:00  
**会場**▶秋田県J Aビル(八橋)  
**受験料**▶6,000円  
**申込**▶上下水道局(川尻)4階の給排水課にある申込用紙で、7月1日(月)から12日(金)まで給排水課へ  
**問**▶秋田県下水道協会事務局 ☎(864)1427

### 調理師試験と対応講習会

**調理師試験**…**試験日**▶8月28日(水)13:30～15:30 **会場**▶県庁正庁ほか周辺2会場 **受験料**▶6,100円  
**申込**▶6月24日(月)から市保健所保健総務課(八橋)で配布する受験願書に必

要書類を添えて、7月3日(水)～12日(金)に保健総務課 ☎(883)1170

**調理師試験対応講習会**…**対象**▶調理師試験の受験資格(2年以上の実務経験)がある、ひとり親家庭の親や寡婦のかた **日時**▶7月8日(月)・10日(水)・12日(金)、9:00～17:00 **会場**▶秋田県ひとり親家庭就業・自立支援センター(旭北) **資料代**▶3,000円程度 **定員**▶20人 **申込**▶6月24日(月)まで申込書を同センターへ ☎(896)1531

### 危険物取扱者試験と保安講習

**危険物取扱者試験** **日時**▶7月14日(日)10:00～ **会場**▶秋田県社会福祉会館、秋田県生涯学習センター

**受験料**▶甲種5,000円、乙種3,400円、丙種2,700円 **申込**▶市消防本部、各消防署などにある受験願書で、6月14日(金)まで(財)消防試験研究センター秋田県支部(中通)へ ☎(836)5673

**危険物取扱者保安講習** **日時**▶①給油取扱所…7月19日(金)、8月7日(水)・26日(月)、9:00～12:00 ②一般(その他)…7月19日(金)、8月7日(水)・26日(月)、9月24日(火)、13:30～16:30 ③石油コンビナート…9月24日(火)9:00～12:00 **会場**▶文化会館(山王) **受講料**▶4,700円 **申込**▶市消防本部、各消防署などにある申請書で、6月10日(月)～21日(金)に秋田県危険物安全協会連合会(山王)へ ☎(867)2245

### 労働保険年度更新手続きはお早めに

事業主が行う今年度の労災・雇用保険料の申告・納付は7月10日(水)まで。手続きは忘れずをお願いします。  
**問**▶秋田労働局労働保険徴収室 ☎(883)4267

### 海外慰霊友好親善を実施

日本遺族会では国の補助を受け、先の大戦の戦没者を慰霊するため、海外で亡くなった戦没者の遺児を対象に、旧戦域などでの慰霊追悼と現地のかたとの友好親善を実施しています。参加費は9万円。対象地域は中国、西部・東部ニューギニア、アツツ島、旧ソ連など20の地域に分かれます。詳しくはお問い合わせください。

**問**▶(一財)日本遺族会事務局 ☎03-3261-5521

## 健康

- ・料金の記載がないものは無料です
- ・申込方法がないものは直接会場へ

### 心と身体を変えるピラティス

**対象**▶19歳以上のかた  
**日時**▶7月5日(金)・19日(金)・26日(金)、13:00～14:15  
**会場**▶サンライフ秋田(八橋)  
**受講料**▶2,810円 **定員**▶20人  
**申込**▶6月8日(土)10:00からサンライフ秋田へ ☎(863)1391

### 南部地区 バレーボール大会

町内対抗の8人制ビニールバレーボール大会に参加する町内会を募集します。8人のうち男性は2人まで。

**対象**▶南部公民館管内の町内会  
**日時**▶6月23日(日)8:30～  
**会場**▶上北手小学校体育館  
**参加料**▶1チーム2,000円  
**申込**▶南部公民館にある申込書で6月12日(水)まで同館へ ☎(832)2457



### グラウンド・ゴルフ大会

**日時**▶7月3日(水)8:50～13:30  
**会場**▶太平山リゾート公園グラウンド・ゴルフ場「グリーンパル」  
**参加費**▶1,000円 **定員**▶320人  
**申込**▶6月26日(水)まで、太平山グラウンド・ゴルフ場にある申込書に参加費を添えて、同ゴルフ場へ提出  
**問**▶秋田市グラウンド・ゴルフ協会の高橋さん ☎(845)7338

### 市立病院の呼吸教室

呼吸器疾患や検査について薬剤師、管理栄養士、臨床検査技師が講話。

**日時**▶6月13日(木)13:00～14:10  
**会場**▶市立秋田総合病院2階講堂  
**問**▶市立秋田総合病院 ☎(823)4171

### 歯科健康相談

歯科衛生士がむし歯や歯周病など歯の健康についての相談に応じます。

**日時**▶6月24日(月)9:30～12:00  
**会場**▶市保健センター(八橋)  
**申込**▶保健予防課 ☎(883)1178

### 秋田肝臓大学

B型肝炎や肝臓病などの肝疾患について、秋田大学医学部附属病院の医

対象▶中央公民館管内のかた

日時▶6月28日(金)から11月上旬まで  
5回 会場▶サンパル秋田(文化会館内)ほか 先着▶20人

申込▶6月12日(水)9:00から中央公民館へ☎(824)5377

## ウェスターファミリーコンサート

新屋出身の佐藤聡子さん(バイオリン)が所属する4人編成のジャズユニット「ハッピートコ」の演奏会です。

日時▶6月23日(日)13:30~15:00

会場▶西部市民サービスセンター1階  
問▶西部地域住民自治協議会事務局(同センター内)☎(828)4217

## 音楽で癒しのひととき

■50周年記念・秋田大学混声合唱団  
エース・クワイア定期演奏会…日時▶  
6月15日(土)14:00~ 会場▶アトリ  
オン音楽ホール 入場料▶700円。高  
校生以下無料 問▶秋田大学混声合唱  
団の鎌田さん☎090-9635-5748

■秋大☆憩いのコンサート…ピアノ  
の6手連弾による演奏。日時▶6月  
23日(日)14:00~ 会場▶秋田大学イ  
ンフォメーションセンター(手形)  
先着▶30人 問▶秋田大学教育文化学  
部の斎藤さん☎(889)2647

■アトリオン・ワンコインコンサート  
…「ふるさと~ハープと語りが織りな  
す癒しのひととき」。日時▶6月27日  
(木)14:00~ 会場▶アトリオン音楽ホ  
ール 入場料▶500円 先着▶700人  
問▶アトリオン事業部☎(836)7803

■琵琶楽発表会…薩摩琵琶の独奏な  
ど。日時▶7月6日(土)13:00~  
会場▶文化会館小ホール  
問▶錦心流琵琶全国一水会秋田東支部  
の鷹鷲さん☎(823)4186

## 来年度の教科書を展示

小・中学校の教科書(見本)を展示。

日時▶6月14日(金)~29日(土)、9:00  
~17:00(月曜を除く)

会場▶秋田県生涯学習センター(山王)  
問▶県教育庁中央教育事務所  
☎(860)3241

## みんなの掲示板①

■佐竹城下を歩く会(八橋社寺巡り)  
…歴史作家の土居輝雄さんが案内し



石井露月

型国 県 顕 雄  
大俳 生 彰 和  
会句 涯 学 出  
第 大 習 セ 身  
56 セ ン ター 9  
回 行 っ て 月  
秋 っ て 21  
田 っ て 日  
市 っ て 土  
短 っ て 日  
詩 っ て 秋  
を っ て 田  
募 っ て 露  
集 っ て 月  
し っ て

石井露月顕彰 全国俳句大会・第56回秋田市短詩型大会

## 俳句、短歌、詩、川柳を募集

募集  
作品

俳句▶1人2句まで。小・中・高校生は1人1句  
短歌▶1人2首まで。小・中・高校生は1人1首  
詩▶1人1編。400字詰め原稿用紙2枚以内  
川柳▶1人2句まで。小・中・高校生は1人1句

参加費

一般は1人1,000円。小・中・高校生は無料

申し  
込み

参加費を小為替か現金書留で作品と一緒に  
送りください。俳句、短歌、川柳は所定の投稿  
用紙がありますので雄和図書館☎(886)2853  
の窓口か、次のホームページから入手してく  
ださい。http://www.city.akita.akita.jp/city/ed/yl/  
宛先▶7月12日(金)まで、〒010-1223雄和妙  
法字上大部48-1 雄和図書館「全国俳句大会・  
秋田市短詩型大会」係

ます。日時▶6月15日(土)10:00~  
集合場所▶日吉八幡神社前(八橋)  
問▶佐竹城下を歩く会☎(832)8708

■春のバラ展…秋田バラ会の会員が  
育てた色とりどりのバラ約100点を  
展示。日時▶6月15日(土)・16日(日)、  
10:00~15:00 会場▶セリオン(土  
崎) 問▶秋田バラ会の藤原さん

☎080-6045-3853(18:00以降)

■赤十字・愛の芸能祭…民謡、舞踊、  
箏曲など。日時▶6月16日(日)12:00  
~ 会場▶秋田県民会館(千秋明徳町)  
入場料▶1,000円 問▶日本赤十字秋  
田県支部☎(864)2731

■秋田の郷土料理や食文化を伝える  
…きりたんぼの歴史や由来などを調  
べて、作って食べてみよう。対象▶小  
学生(3年生以下は保護者同伴)

日時▶6月22日(土)11:00~13:00  
会場▶秋田きりたんぼ屋(秋田駅西口)  
定員▶20人(定員超は抽選) 申込▶6  
月15日(土)まで(榊ドリームリンク食  
育係の小熊さんへ☎(863)9999

■秋田県母親大会…子育てや女性の  
権利などを考える分科会と、「憲法と  
わたしたちの暮らし」と題した東京大  
学大学院教授の小森陽一さんの講演。  
日時▶6月30日(日)①分科会9:30~、  
②講演13:00~15:30

会場▶秋田大学 資料代▶1,000円  
問▶大会実行委員会☎(836)3356

■高齢者冬季海外ステイセミナー  
…本格的な海外視察体験(タイ、マレ  
ーシアで年1回開催)の説明会。資料  
代300円。詳しくはお問い合わせを。

日時▶6月23日(日)13:00~15:00  
会場▶秋田県青少年交流センター2階  
問▶秋田海外浪漫倶楽部の近藤さん  
☎(857)0620

## 相談

・料金の記載がないものは無料です  
・申込方法がないものは直接会場へ

■行政相談所…国の制度や手続きへ  
の苦情、意見など。日時・会場▶①6  
月11日(火)10:00~12:00、河辺総  
合福祉交流センター、②6月13日  
(木)10:00~15:00、雄和市民サー  
ビスセンター、③6月19日(水)13:00~  
15:00、ノースアジア大学法学部古  
田研究室、④6月20日(木)10:00~  
12:00、北部市民サービスセンター  
問▶秋田行政評価事務所☎(824)1426

■障がい児者総合相談…就職や生活  
の相談に応じます。日時▶6月16日  
(日)13:30~16:00 会場▶遊学舎研  
修室(上北手) 問▶ウェルビューいず  
み障害者就業・生活支援センター  
☎(896)7088

■法律相談…山本隆弘弁護士が応じ  
ます。日時▶6月17日(月)10:00~  
12:00 会場▶市老人福祉センター  
先着▶6人 申込▶6月10日(月)10:00  
から市社協ふれあい福祉相談センタ  
ー☎(863)6006(電話のみ)

■精神障がい者家族相談…けやき会  
の相談員が応じます。日時▶6月21  
日(金)10:00~15:00 会場▶市老人  
福祉センター2階和室 問▶NPO法人  
秋田けやき会☎(833)1580

講座



・料金の記載がないものは無料です  
・申込方法がないものは直接会場へ

**光る電子ゴマを作ろう!**

ハンダ付けで電子ゴマを作ります。  
対象▶小学4年生以上 日時▶6月22日(土)13:00~15:00 会場▶アルヴェ4階自然科学学習館 先着▶20人  
申込▶6月11日(火)9:00から自然科学学習館へ☎(887)5330

**中学生の美術教室(体験入学)**

日時▶7月29日(月)9:00~16:00  
会場▶公立美術大附属高等学院(新屋)  
コース(定員)▶①デッサン(60人)、②コンピューター(15人)、③木材クラフト(15人)、④金属クラフト(15人)、⑤インテリアデザイン(10人)  
申込▶6月28日(金)(必着)まで各中学校を通じ高等学院へ☎(828)4127

**子犬のしつけ方 パピー教室**

飼い主だけの参加もできます。犬同伴の参加は抽選で15組。生後4~10か月程度で、平成25年度の狂犬病予防注射を受けた子犬が対象です。個別相談も。  
日時▶7月6日(土)10:00~12:00  
会場▶市保健所2階大会議室(八橋)  
申込▶往復はがきに氏名(ふりがな)、住所、電話番号、人数、犬の同伴の有無、犬の種類と名前・性別・月齢、相談内容を書いて、6月26日(水)(必着)まで、〒010-0976 八橋南一丁目8-3市保健所衛生検査課「パピー教室」係☎(883)1182



**女性学習センターの教室**

会場はサンパル秋田。申し込みは6月10日(月)から平日の9:00~17:00に女性学習センターへ(①のみ6月10日(月)・12日(水))。☎(824)7764  
①IT講習「エクセル初級」…再就職や社会活動に役立てるかたが対象です。日時▶6月18日(火)・19日(水)、10:00~15:00 受講料▶1,600円 定員▶10人(定員超の場合抽選)  
②男の料理教室…料理の基本を学び、アジやタケノコを使って調理します。日時▶6月22日(土)10:00~

13:30 材料費▶800円 定員▶20人  
③セミナー「楽しく子育て自分育ち」

…自分らしい子育てを親同士で交流しながら考えます。切り絵などの講座も。託児(定員10人)は要申込。  
日時▶6月25日(火)~7月30日(火)の火曜日に5回、10:00~11:30  
材料費▶500円 定員▶15人

④コミュニケーション女性学級…アサーティブ(※)トレーニング手法で自分の考えを表現する方法を学びます。講師はフェミニストカウンセラーの松葉谷温子さんほか。日時▶6月26日(水)~11月6日(水)の水曜日に10回、10:00~12:00 定員▶20人  
※相手も大切に、前向きに率直に自分を表現すること。

⑤講座「ファイナンシャルプランニング技能士資格試験のポイント」…再就職やキャリアアップに役立てるかたが対象です。テキスト(指定あり)は各自で準備。日時▶7月4日(木)~9月5日(木)の木曜日に8回、13:30~16:00 定員▶20人

**秋田テルサの料理教室**

時間は10:00~13:00、会場と申し込みは秋田テルサ。☎(826)1800  
①マーラーカオと杏仁豆腐▶6月26日(水)。材料費1,800円、定員16人  
②笹巻きと押し寿司▶6月28日(金)。材料費1,900円、定員20人

**廃ロソクでバラのキャンドル作り**

祭事などで使ったロソクを再利用してバラ形のキャンドル作り。  
日時▶6月16日(日)10:00~17:00  
会場▶にぎわい交流館2階アート工房(中通) 材料費▶200円  
問▶秋田仲小路・ふれあい通り女性の会(食器のさかいだ内)☎(833)2843

**秋田城跡学習講座**

寺内の史跡秋田城跡について学びます。講座修了後、希望者は歴史公園や展示品を案内するボランティアガイドとして活動できます。  
日時▶6月20日(木)・21日(金)・22日(土)、13:30~16:00 会場▶秋田城跡調査事務所(寺内焼山) 先着▶30人  
申込▶6月10日(月)8:30から秋田城跡調査事務所へ☎(845)1837

**8人制バレー C級審判認定講習**

日時▶6月28日(金)9:30~16:00  
会場▶秋田県スポーツ科学センター  
テキスト代▶500円  
申込▶6月25日(火)まで、秋田市8人制バレーボール連盟の長谷川さんへ ☎(845)4572

**南消防署の救命講習会**

日時▶6月22日(土)9:00~12:00  
会場▶秋田南消防署 定員▶10人  
申込▶秋田南消防署☎(839)9551

**就活Know How集中セミナー**

44歳以下で求職中のかた(学生を除く)が対象。自己分析、面接対策など。  
日時▶6月27日(木)・28日(金)、9:30~16:30 会場▶ジョイナス 定員▶17人  
申込▶フレッシュワークAKITA ☎(826)1735

催し物

・料金の記載がないものは無料です  
・申込方法がないものは直接会場へ

**観光レディーの落刈り撮影会**

あきた観光レディーが、おばこ姿で秋田落を刈り取ります。参加無料。会場付近に立つ白いのほりと職員の誘導に従ってお越しく下さい。  
日時▶6月8日(土)7:00~8:00  
会場▶秋田南大橋たもと(御野場側)の落畑(小雨決行)  
問▶(公財)秋田観光コンベンション協会☎(824)1211



**「如斯亭庭園」を公開**

国指定名勝「如斯亭庭園」を一般公開します。園内の解説も。駐車場がありませんので路線バスなどをご利用ください(路線バスは秋田温泉線、仁別リゾート公園線からみでん下車)。  
日時▶6月26日(水)9:30~12:00  
会場▶旭川南町2-73(からみでん交差点の北西角)  
問▶文化振興室☎(866)2246

**県内産野菜のこを学ぼう!**

県内産野菜などの生産地や流通事業所で収穫体験や見学、意見交換などを行います。昼食代は実費です。



6月8日(土)、  
TOHOシネマズ秋田と  
イオンシネマ大曲で  
倉科カナさんが  
舞台あいさつ!

## 遠くですっとそばにいる 6月8日(土)公開!

監督:長澤雅彦 出演:倉科カナ、中野裕太、伽奈、  
清水くるみ、大間ジロー、岡田奈々 ほか

[遠くですっと公式サイト](#)

[検索](#)

秋田市で撮影が行われた、映画「遠くですっとそばにいる」がいよいよ公開されます! 上映は、TOHOシネマズ秋田(御所野)が6月8日(土)~、イオンシネマ大曲が6月15日(土)~、ルミエール秋田(アルヴェ)が6月29日(土)~。ぜひ映画館でご覧ください。企画調整課☎(866)2156

\*8月中旬に、中通のにぎわい交流館でも上映予定です。