

毎月第3土曜日に開催中！
外旭川の卸売市場開放デー

…写真は3月15日撮影

2014
平成26年
4月4日号
NO.1814

広報
あきた
市民の生活情報誌



今年度も

活きのいいネタ、お届けします！

情報

- 2…市長コラム「親と子～その1」
- 4…秋田市新年度予算
- 11…高校生以下無料の公共施設
- 12…保存版・国民文化祭日程

- 14…市役所からのお知らせ
- 18…育児コーナー
- 20…情報チャンネルa
- 24…秀吉の黄金の茶室を再現



4月から活動拠点を東京に移した、初代「住みます芸人」桂三若さんの落語会にゲスト出演しました(3月15日、文化会館で)

日々初心

市長コラム・日々初心
市長 ● 穂積 志(もとむ)

親と子 ―その1― 認知症を考える

4月は学校や企業、官庁にとって新たなスタートのとき。みなさんの中にはお子さんの入学式や始業式を終えて、ホッと一息つかれているかたも多いのではないでしょう。いかたも多くなっても親と子。親は親で、子は子で、いつも何かしらお互いが気がかりなものです。

私の母は、大正12年生まれで現在90歳。軽度の認知症が認められます。妻は時々母の家に顔を出していますが、先日久々に、私も妻と一緒に母を訪ねました。その際、母の「ラーメンを食べたい」という希望で一緒に外に出かけたところ、とても美味しそうに食べてくれて、むしろ私たちが方がうれしくなりました。

「親には1日三度笑って見せよ」とも、「孝行のしたい時分に親はなし」とも言います。私ももう少し足繁く母を訪ねて顔を見せたいと思っています。ただ、これには後日談があつて、後で妻が母に会

ったとき、母が「志は最近さっぱり来ねなあ、しばらく顔見でね」とぼやいていたそうです。

私のことはさておき、ここで考えさせられたのは認知症のこと。本格的な高齢化社会を迎え、誰もが避けては通れない切実な問題です。会話の少ないことが認知症の進む原因の一つとも言われていますが、国立社会保障・人口問題研究所のデータによると、人との会話が2週間に1度以下のかたが、65歳以上の一人暮らしの男性で16.7%、女性で3.9%もいるそうです。

一人暮らしや核家族が進む一方で家族がいても会話がなくなると、生活形態は大きく変化していきます。普段会話のない高齢者の中には、宅配便の配達を心待ちにする人もいる、といった悲しくなる話も聞こえてきます。高齢者にもっと会話する機会を増やしてもらうために市としてできること。

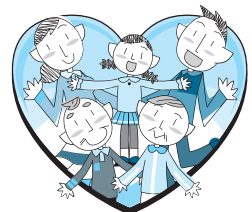
一つは交通手段を確保し、外出しやすい環境を整えることです。

秋田市エイジフレンドリーシティ構想のもとで進めている高齢者コインバス事業もその一つです。事業がスタートして3年目になりますが、昨年10月から対象年齢を70歳から68歳に引き下げたこともあり、資格証明書交付数は3万6千人を超えました。

また、バス事業者が昨年11月に行った調査によると、1日に4千人以上のかたがバスを利用しており、前年比で16.6%も増加したそうです。

季節は春本番。うらかな日差しを浴びながら、とにかくもつと外に出かけ、もつと多くの会話を楽しみたいものです。認知症の予防にもなるそうですよ。

*エイジフレンドリーシティ＝高齢者にやさしい都市のこと。



太平山リゾート公園

お知らせセンター



はじまるどお～

屋外施設が
オープン!

冬期閉鎖していた太平山リゾート公園の屋外施設が4月15日(火)にオープンします。利用方法や料金など、詳しくはお問い合わせください。

4月15日(火)から営業開始!

★グラウンド・ゴルフ場「グリーンパル」

問い合わせ ☎(827)2688

★オートキャンプ場 ★キャンプ場
★バンガロー ★テニスコート

問い合わせ ☎(827)2270

* 天候により営業開始日が遅れる場合があります。



通年営業施設もよろしくネ!

★クアドーム ザ・ブーン...
温泉とプールの常夏リゾート!
問☎(827)2301

* 4月14日(月)～25日(金)は、
保守点検のため休館します。



★森林学習館 木こりの宿
...木のぬくもりあふれる
温泉宿。日帰り温泉にも
どうぞ。問☎(827)2111

★トレーラーハウス...冷暖房完備。コテージ風の宿泊施設です。問☎(827)2270



表紙のはなし♪

毎月第3土曜日に実施している卸売市場の一般開放デー。魚介類や野菜、果物、切り花など、品揃えは新鮮なものばかり。広報あきたも見習って、今年度もフレッシュな情報をお届けします!



ページめくりカレンダー
気になる情報はページ(P)をめくってネ!

月 日	イベント名・事業名▶掲載ページ
4/4(金)	広報あきた発行日
5(土)	
6(日)	春の全国交通安全運動 (4/6～4/15)▶P21
7(月)	
8(火)	・国保・日帰り人間ドック 申請受付(～4/14)▶P15
9(水)	・いきいきサロン 3B体操▶P21
10(木)	・地域づくり交付金説明会(4/11も)▶P14 ・市立秋田総合病院 呼吸教室▶P21
11(金)	
12(土)	・フォンテ文庫 作ってあそぼう工作会▶P18
13(日)	
14(月)	・介護支援ボランティア登録講習会(5/15も)▶P21
15(火)	・子ども広場 親子リズム体操▶P18 ・食生活健康相談▶P21
16(水)	4月から高校生以下の施設の 使用料などが無料に▶P11
17(木)	
18(金)	広報あきた発行日
19(土)	・大森山動物園 419(しいく)の日の催し▶P20 ・男の料理教室▶P23
20(日)	・サケの稚魚放流▶P23

今年の市民便利帳は 8月に配布予定です

全世帯・事業所にお届けする「平成26年度版秋田市民便利帳」は、昨年度と同様にNTTの「タウンページ」「ハローページ」と合冊で発行します。配布は8月の予定です。



平成25年度版市民便利帳

便利帳に関して…広報広聴課☎(866)2034
便利帳への広告掲載に関して…NTTタウンページ(株)☎0120-575303(通話料無料)

編集発行■秋田市広報広聴課☎(866)2034

“広報あきた”は毎月第1・第3金曜日発行です。

秋田市ホームページ <http://www.city.akita.akita.jp/>

秋田市公式ツイッター <https://twitter.com/akitacity>

秋田市Facebookページ

<http://www.facebook.com/city.akita>

平成26年度 秋田市予算の概要

平成26年度がいよいよスタート―
秋田市では、第12次秋田市総合計画「県都『あきた』成長プラン」に掲げる基本理念「ともにつくりともに生きる 人・まち・くらし」の実現をめざし、今年度もさまざまな事業を展開してまいります。

“ともにつくり
ともに生きる
人・まち・くらし”
…その実現に向けて

■一般会計当初予算

1,240億2,400万円

(H25年度→1,173億4,300万円)

■特別会計

会計別	平成26年度予算
土地区画整理会計	13億6,215万9千円
市有林会計	1億3,654万1千円
市営墓地会計	5,169万3千円
中央卸売市場会計	9,504万1千円
公設地方卸売市場会計	3億3,500万円
大森山動物園会計	4億9,433万2千円
廃棄物発電会計	4億3,472万9千円
病院事業債管理会計	17億4,543万7千円
国民健康保険事業会計	333億6,634万5千円
母子寡婦福祉資金貸付事業会計	6,117万2千円
介護保険事業会計	285億1,394万3千円
後期高齢者医療事業会計	32億2,389万7千円
計	698億2,028万9千円

(H25年度→663億5,295万円)

■企業会計

会計別	平成26年度予算
水道事業会計	113億6,571万8千円
下水道事業会計	196億6,092万1千円
農業集落排水事業会計	13億2,119万1千円
計	323億4,783万円

(H25年度→411億9,685万6千円)

一般会計当初予算は 前年度と比べて5・7%増加

平成26年度の一般会計当初予算は1240億2400万円です。新庁舎建設や消防総合通信指令システムの構築が本格化するほか、消費税率引き上げに際して低所得者や子育て世帯へ臨時給付を実施することなどにより、前年度比で5・7%増加しました。

歳入・歳出別の内訳は次のページをご覧ください。

特別会計と企業会計

秋田市には、特定の事業収入を直接その支出に充てるため、一般会計と区別した特別会計があります。また、上下水道、農業集落排水事業も独立採算方式の企業会計となっております。それぞれ前年度と比較して、特別会計が5・2%増、企業会計が21・5%減となりました。

なお、これまで企業会計の一つであった病院事業会計は、市立秋田総合病院の独立行政法人への移行に伴い廃止し、新たに病院事業の借入金を管理する特別会計を設置しました。

問い合わせ
ホームページ

財政課 ☎(866)2052…予算の概要は、
市ホームページでもご覧いただけます。
<http://www.city.akita.akita.jp/city/fn/mn/>



新庁舎工事現場

*市債…市の借入金のこと。道路や公園、
公共施設の建設や災害時の復旧工事な
ど、おもに建設事業に充てられます。

消防総合通信指令システム構築
の本格化による

歳入のおもな増減
市税(前年度比1.9%増)…県内
の景気回復を反映し、法人市民
税・個人市民税の増を見込む
譲与税・交付金(前年度比11.5%増)…消費
税率引き上げによる地方消費税交付金の
増を見込む
地方交付税(前年度比0.2%減)
市債(前年度比24.6%増)…新庁舎建設や



歳入▼秋田市へ入ってくるお金

■項目別の内訳

項目	予算(全体に対する構成割合)
市税	431億9,880万3千円 (34.8%)
地方交付税	232億5,800万円 (18.8%)
国庫支出金	181億3,265万2千円 (14.6%)
市債	134億4,280万円 (10.8%)
県支出金	69億5,745万2千円 (5.6%)
諸収入	65億4,011万5千円 (5.3%)
譲与税・交付金	54億4,196万6千円 (4.4%)
その他(使用料など)	70億5,221万2千円 (5.7%)
計	1,240億2,400万円

■目的別の内訳

項目	予算(全体に対する構成割合)
民生費	442億4,435万9千円 (35.7%)
総務費	162億6,147万6千円 (13.1%)
公債費	152億5,254万円 (12.3%)
土木費	123億6,963万6千円 (10.0%)
教育費	107億3,990万3千円 (8.6%)
衛生費	91億5,469万4千円 (7.4%)
商工費	62億9,036万5千円 (5.1%)
その他	97億1,102万7千円 (7.8%)
計	1,240億2,400万円

*性質別は、経済的性質の違いから、目
的別は、行政目的の違いから、それぞ
れ経費を分類したものです。

■性質別の内訳

項目	予算(全体に対する構成割合)
扶助費	283億402万6千円 (22.8%)
人件費	228億9,409万円 (18.5%)
公債費	152億5,254万円 (12.3%)
物件費	143億1,434万6千円 (11.6%)
補助費等	123億1,844万2千円 (9.9%)
投資的経費	116億4,154万3千円 (9.4%)
繰出金	109億4,430万6千円 (8.8%)
その他	83億5,470万7千円 (6.7%)
計	1,240億2,400万円

歳出▼秋田市のお金の使い道

歳出のおもな増減

人件費(前年度比4.1%減)…職員数の縮
減に伴う、給料や手当などの減による
扶助費(前年度比2.7%増)…障がい者保
護費や公立保育所の民間移行に伴う、保
育所運営費の増などによる
公債費(前年度比2.2%減)
投資的経費(前年度比81.7%増)…新庁舎
建設や消防総合通信指令システム構築の
本格化による

性質別歳出の内容

扶助費…生活保護費、
福祉医療費、児童扶養
手当など、おもに福祉
や医療に支出する予算
公債費…市の借金を返済する予算
投資的経費…道路、公共施設建設など、将
来市民の財産となるものに支出される予算
繰出金…特別会計に支出する予算
物件費…消耗品費、光熱水費、委託料など
の予算
補助費等…補助金、報償金などの予算
その他…貸付金、積立金などの予算

おもな
事業内容は
6~10 ページで



次に進もう!



消防の通信指令室

6つの成長戦略で 元気な秋田市に！

第12次秋田市総合計画の中でも、特に力を入れていく分野として6つの成長戦略(6～10ページ)を定めています。今年度予算では、引き続き元気な秋田市の実現をめざし、次の事業を行います。



中心市街地と太平山を望む

1 都市イメージ 「ブランドあきた」 の確立

芸術・文化・スポーツの振興を通して、にぎわい創出や秋田市のイメージアップを図り、市民が誇れる魅力あるまちづくりを進めます。予算額5億3722万円

【おもな事業】

- 【新規】第29回国民文化祭・あきた2014
▼開催は10月4日～11月3日。秋田市では、県内最多の12事業13イベントを実施します。今号の12・13ページに特集記事も掲載しています…2億4100万円



- スポーツホームタウンの推進▼市内のトップスポーツクラブの活動を支援します。今季からJ3のブラウブリッツ秋田の観客増員の取り組みへの補助も…876万円

- エリアなかいちを核としたにぎわいづくり
▼中心市街地でのまちづくりイベントへの補助を引き続き実施するほか、アキタ・ミュージックフェスティバルやアートによるまちづくりイベント、ウインターパークの開催を支援します…2617万円

- 中心市街地を「美術館の街」に▼県立美術館などと連携し、新たな芸術文化地区の活性化につなげます。千秋美術館では、MOA美術館名品展(4月26日～)や草間彌生展(7月11日～)などを開催…3558万円

- 中心市街地への出店をサポート▼融資あつせん・補助制度により、商店の出店などを促進し、空き店舗の解消を図ります
…1億8298万円

- 文化財イラストマップ第6弾「泉・手形地区編」▼地域の文化財や周辺文化施設を紹介する地図を、市民協働で作ります。発行は平成27年3月の予定…141万円

2 地域産業の 競争力強化

中国やロシア沿海地方に近接し、地理的に好条件なことや、豊富な農業資源、環境・エネルギーなど、秋田市の潜在能力を引き出し、地域産業の競争力を高めます。予算額48億9584万円



【おもな事業】

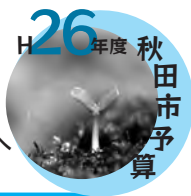
- 中小企業の金融対策▼経営基盤を強化するため、金融機関に融資原資を預け、信用保証協会の信用保証付きの長期・低利の融資あつせんを行います…42億6294万円

- 秋田港の利用拡大を支援▼国際コンテナ貨物の取り扱い増加に向けた支援を行います。また、新たな航路を誘致するため、県や民間団体と連携し、韓国やロシアなどでポートセールスを行います…3417万円

- 6次産業化を支援
・人材を育成▼6次産業化に取り組む人材や地域のリーダーを育成する研修などを実施します…765万円

- ・上新城地区と秋田ノーザンハピネットが取り組む新たな農業経営モデル▼地域と連携して給食用食材などの生産や農産加工品の開発を行います…1708万円

* 6～10ページの説明文の【新規】は、今年度から実施する新規事業です。



次のページへつづく

これってなあに

スポーツホームタウン

▶秋田市に拠点を置く、サッカー、バスケット、ラグビーのトップスポーツクラブが地域に根ざした存在となり、スポーツを核としたまちの活性化をめざします。

6次産業化

▶農畜産物や水産物などの生産(1次産業)と加工(2次産業)、販売(3次産業)を合わせて行うこと。生産者の所得向上や雇用の創出につながることを期待されます。

園芸作物の振興

▶園芸作物とは、野菜・果樹・花きなどの農作物のこと。市では、農業活性化のため、特に生産に力を入れていくことにしています。

まちあるき観光

▶街の中に点在する観光スポットを歩いて回る観光のスタイル。街の伝統・文化・自然に直接ふれながら観光できるのが魅力です。



工事中の園芸振興拠点施設の一部



17歳の6次産業化プロジェクト

- 地域資源を活用した商品の開発・販売▼広報あきたでも紹介した、「17歳の6次産業化プロジェクト」で生まれた新商品(パスタ、おにぎり、お菓子など)は今秋販売予定！また、大学生によるお土産品の開発にも取り組みます：273万円
- 6次産業化に向けた取り組みを支援▼6次産業化の専任指導員を配置し、支援体制を強化します。また、農産品の加工施設や農家レストランの整備、商品開発などを支援します：1402万円
- 園芸作物の生産・販売を支援
- 仁井田の旧農業試験場跡地に園芸振興の拠点施設▼新規就農者の育成と園芸作物の生産拡大を目的に、研修棟、作業棟、パイプハウスなどを整備します：5億438万円
- 販路と流通の拡大▼園芸作物の新たな販路開拓など、流通拡大に向けた取り組みを支援します：215万円

3 観光あきた維新

- 生産基盤の整備を支援▼ピニールハウスの設置や、収穫機械の導入などの生産基盤整備を支援します：1806万円



観光資源の磨き上げと、新たな視点と柔軟な発想で独自性がある観光戦略を打ち出し、交流人口の増加を図ります。

予算額3億5277万円

【おもな事業】

- 観光プロモーション(竿燈を核とした県外でのPR)▼秋田市の認知度向上を図り、多くの観光客に来てもらうため、竿燈公演を中心にしたイベントやキャンペーンを首都圏などで実施します：2088万円



史跡秋田城跡歴史資料館(仮称)の完成図概要…寺内焼山の現在の秋田城跡調査事務所に展示スペース(延べ床面積324㎡)を増築し、新たに資料館として整備します。完成は平成28年3月の予定。

- 史跡秋田城跡歴史資料館(仮称)▼史跡の公開・活用拠点となる歴史資料館の建設工事を行います：1億5398万円
- まちあるき観光の推進▼まちあるきコースを案内する看板を中心市街地に設置します。看板は、海外からの観光客向けにハングルや中国語などでも表記します：290万円
- 【新規】国民文化祭の開催に合わせた誘客イベントなどの実施▼昨年のテストイネーションキャンペーンによるにぎわいを継続させるため、国民文化祭の開催に合わせ、県や県内の市町村と連携した事業を実施します：2236万円
- 動物園のにぎわいづくり▼ペンギンと写真を撮ったり、エサやり体験ができる、ふれあいスペースの設置など：711万円
- 如斯亭庭園の修復整備▼国指定名勝・如斯亭庭園の建物や、庭園の修復整備に着手します。また、整備後の一般公開に向けた勉強会を開催します：5344万円

平成26年度予算 6つの成長戦略で 元気な秋田市に！



総合環境センターのメガソーラー



木質ペレット

4 環境立市

あきたの実現

積極的な地球温暖化対策に加え、恵まれた自然環境を活かし、環境分野におけるブランドイメージを高め、環境と経済の好循環を生み出します。予算額6億1577万円

【おもな事業】

●「あきたスマートシティプロジェクト」の推進▼4644万円

●公共施設の効果的なエネルギー管理：電力などの使用量を収集・分析するシステムを用いながら、専門家による現場指導を取り入れ、継続的な省エネに取り組みます

●木質ペレットの普及促進：木質ペレット燃料を使用するボイラー導入の設置経費の一部を助成します

●次世代エネルギーパークの認定：国の次世代エネルギーパークの認定を受けることにより、市民の環境意識の醸成を図ります

●中学校や高校へ太陽光発電装置を導入▼災害時、避難施設にもなる公共施設へ、蓄電も可能なソーラー式の非常電源用設備やLED外灯などを設置します

●秋田東・城南中学校(計1億3123万円)、【新規】秋田商業高校(6029万円)

●新庁舎に地中熱を利用する設備を導入▼1億1442万円

これってなあに



スマートシティ・プロジェクト

▶ITなどの情報技術と、再生可能エネルギーなどの自然エネルギーを駆使してまち全体のエネルギー利用の効率化を図り、環境に配慮した先進都市をめざす取り組み。世界や日本各地でも実証実験が行われています。

次世代エネルギーパーク

▶エネルギー問題への関心を深めることを目的とした国の認定制度。見学可能な次世代エネルギー設備(太陽光など)などが、複数あることが認定の要件です。

再生可能エネルギー

▶太陽光や風力、地熱、木質バイオマス(ペレット、チップ)など、環境にやさしいエネルギーのこと。

ESCO(エスコ)事業

▶建物の省エネ診断・施工・維持管理などを、民間の事業者に一括して委託する事業のこと。

5 エイジフレンドリーシティの実現

エイジフレンドリーシティ(高齢者にやさしい都市)をめざし、高齢者や障がい者、子育て世代など、誰にでも優しいまちづくりを進めます。

予算額6億8265万円

【おもな事業】

●エイジフレンドリーシティ構想の推進▼構想の実現に向けた情報発信を行うほか、「エイジフレンドリーシティカレッジ」ワークショップなどを開催し、市民意識の向上と市民活動の推進を図ります▼364万円

●マイタウン・バスを運行▼市郊外でのバス運行を継続します▼1億8073万円



笑顔広がるまちに

これってなあに

エイジフレンドリーシティ

▶高齢になっても地域社会で活動、活躍しながら年齢を重ねられるまちをめざそうというもの。秋田市は、世界保健機関(WHO)が提唱したこの考え方に賛同する都市・地域間の情報交換や、交流の促進を図る「WHOエイジフレンドリーシティグローバルネットワーク」に日本国内から唯一参加しています。

地域包括支援センター

▶介護・福祉・健康・医療など、さまざまな面から高齢者を地域で支えるために、秋田市が委託した事業所。社会福祉士、保健師、主任介護支援専門員などが、1つのチームとなって高齢者を支援します。

非正規雇用と正規雇用

▶非正規雇用は正規雇用に比べ、雇用が不安定、賃金が低いなどの格差があります。現在、労働者の4割が非正規雇用です。

- 高齢者コインバス▼68歳以上のかたが、市内の路線バスに1回100円で乗車できるサービスを継続します…1億1488万円
- 【新規】暮らしに役立つサービスを掲載した冊子を作成▼送迎や配達など、民間が行う高齢者の生活に役立つサービスを掲載します。発行は今秋の予定…244万円
- 地域包括支援センターを増設▼介護予防のケアマネジメントや、高齢者と家族のための相談・支援を行う地域包括支援センターを3か所増設します(計18か所) …3億2935万円
- 介護支援ボランティア制度▼高齢者の健康増進や生きがいづくりのための制度。施設などでボランティア活動を行い、活動で与えられたポイントを換金できます。詳しくは、今号21ページをご覧ください…605万円



6 次世代の育成支援

結婚や出産、子育てに対する不安を社会全体で取り除き、子どもを生み、育てやすい社会の実現をめざします。

予算額4億1841万円

【おもな事業】

- 【新規】若者の就業を支援▼非正規雇用の若年者を、正規雇用へ転換した企業に補助します。また、就職や正社員になるために資格を取得した際の費用に補助します…282万円
- 【新規】若者の職業体験▼社会参加の難しい若者が職業体験を行うことができる事業所の確保に努めます…273万円



4月にオープンした市立秋田総合病院の病児保育園「あすなる」…病児保育園のほか、院内保育園を併設。場所は、病院東側にある第3駐車場となり

- 【新規】病児保育室の開設▼仕事を休めない保護者のため、看護師などが病気のお子さんを一時的に保育する専用の病児保育室を、市立秋田総合病院と中通総合病院に開設します…2771万円
- 【新規】低年齢の待機児童の解消▼低年齢児を受け入れる認定保育施設や私立幼稚園に補助し、保育体制の充実を図ります …998万円
- 【新規】御所野児童センター(仮称)を整備▼コミュニケーション機能を併せ持つ児童センターを整備します(開館は平成27年5月の予定) …1億4836万円
- 【新規】下浜児童室(仮称)を整備▼下浜小学校内に児童室を開設します。開館は今年5月…606万円
- 幼児の発達を支援▼3歳児健診後、保育所などの集団生活の中で表面化する発達障がいなどの問題を早期に発見し、就学に向けた継続的に支援します…291万円
- 家族・地域の絆づくり▼絆のコンサートやハートフル絆映画上映会、小学生を対象にした学習会を開催します…453万円



成長戦略に関連した事業以外にも、秋田市では、多くの事業を実施します。すべてをご紹介できませんが、おもな事業と予算額は次のとおりです。

豊かで活力に満ちたまち

- 企業誘致と事業拡大への支援▼工場の新増設への助成など…3億802万円
- 公設地方卸売市場の整備▼施設の老朽箇所や場内の改修など…1939万円
- 【新規】北部地区のカントリーエレベーター整備を支援▼下新城に建設する、米、大豆の乾燥・調製・貯蔵施設の整備を支援します…5億7240万円

緑あふれる環境を備えた快適なまち

- 【新規】平成26・27年度版「こみの分け方・出し方手引き」を全戸配布▼…819万円
- 災害に強い給水体制の整備▼老朽化した水道の配水管などを、地震に強い管に整備します…16億6624万円
- 【新規】泉・外旭川新駅(仮称)の整備調査▼JRと連携して、駅利用の需要量の予測や地質調査などを行います…800万円

健康で安全安心に暮らせるまち

- 【新規】空き家対策▼空き家の所有者調査、危険な空き家に緊急的な安全措置をとることなど…649万円
- 自殺対策▼国の交付金を活用し、自殺対策事業の強化を図ります。また、民間活動を支援し、自殺防止につながる地域の力を育みます…546万円
- 河辺消防署本署の改築▼平成27年5月開署予定…3億9691万円

消防総合通信指令システムの構築▼消防救急無線のデジタル化など、通信指令システムを新たに構築します…11億5900万円

- がん検診などを実施▼胃がんをはじめとする各がん検診と、骨粗しょう症検診、歯周疾患検診を実施します…1億8475万円
- 【新規】子宮頸がん・乳がん検診受診率の向上▼過去に無料クーポン券が交付されかたで、利用していないかたに、クーポン券を再交付します…4544万円

家族と地域が支えあつ元気なまち

- 【新規】消費税率引き上げの影響を緩和するため、低所得者や子育て世帯に給付金
- 低所得者▼平成26年度の市民税が非課税のかた(課税されているかたの被扶養者、生活保護受給者などを除く)に1万円を給付。また、高齢・障害・遺族の各基礎年金受給者などには5千円を加算…9億720万円
- 子育て世帯▼平成26年1月分の児童手当受給者に、児童一人あたり1万円を給付。(平成25年の所得が児童手当の所得制限をこえているかたや市民税非課税者、生活保護受給者などは除く)…3億5210万円
- *対象者には、7月上旬(子育て世帯は5月下旬)に申請書を郵送します。詳しくは、広報あきた5月16日号でお知らせします。
- 東部市民サービスセンター(仮称)を整備(平成27年度完成予定)▼8億3316万円
- 【新規】桜地区コミュニティセンター(仮称)を整備(平成28年度完成予定)▼1695万円

人と文化をはぐくむ誇れるまち

- 【新規】飛び出せ文化部助成事業▼発表会、練習などの会場費を助成し、中学・高校などの文化部を支援します…295万円
- 【新規】ジュニアアスリートを支援▼東京オリンピック開催を見据えた次世代育成のため、高校生以下の体育施設の無料化やセミナーなどを開催します…121万円
- 【新規】小・中学校の敷地内や通学路の防犯灯をLED化▼1億490万円
- 小・中学校を改修▼日新小の屋根、東小と泉小の外壁、大住小のグラウンドなどを改修します…1億6025万円

総合計画のさらなる推進のために

- 市庁舎の建設工事(平成28年3月新庁舎本体完成予定)▼26億1180万円
- 【新規】新たな文化施設の整備検討▼県と連携し、新文化施設の整備に向けた「基本計画」を作成します…683万円





北野田公園テニスコート



赤れんが郷土館

4月1日から次の公共施設の使用料・入場料が高校生以下無料になりました。この機会にいろいろなスポーツを体験したり、芸術・文化に触れてみてはいかがでしょうか。詳しくは、施設ごとの連絡先、または直接窓口でお問い合わせください。

スポーツ施設

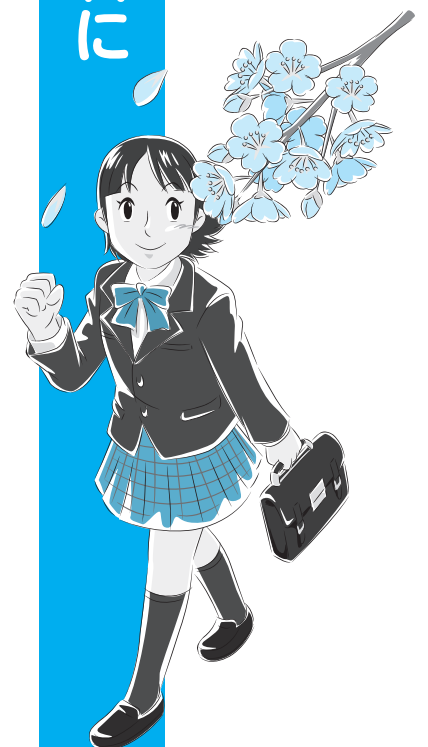
- 八橋運動公園陸上競技場・野球場・球技場・テニスコート・多目的グラウンドなど ☎(823)1472
- 土崎市民グラウンド ☎(846)1133
- 雄物川河川緑地野球場・テニスコート ☎(829)0223
- 一つ森公園テニスコート・体育館・弓道場 ☎(831)8300
- 光沼近隣公園テニスコート・屋内多目的運動場 ☎(847)4602
- 北野田公園アリーナ・テニスコート ☎(881)1950
- 御所野近隣公園野球場・テニスコート、御所野総合公園テニスコート… ☎(829)0223
- 秋操近隣公園テニスコート ☎(866)2154
- 太平山リゾート公園テニスコート ☎(827)2270
- 太平山リゾート公園グラウンドゴルフ場 ☎(827)2688
- 市立体育館 ☎(866)2600
- 茨島体育館 ☎(865)1417
- 勝平屋内ゲートボール場、勝平市民グラウンド … ☎(866)1055
- 河辺体育館、河辺岩見三内野球場、河辺和田野球場、河辺戸島野球場… ☎(882)3654
- スポパークかわべ ☎(881)2411
- 雄和体育館、雄和花の森野球場・テニスコート … ☎(886)2844
- 雄和南体育館、雄和新波野球場、雄和B&G海洋センター … ☎(887)2318
- 雄和農林漁業者トレーニングセンター体育館 ☎(886)5545

文化施設など

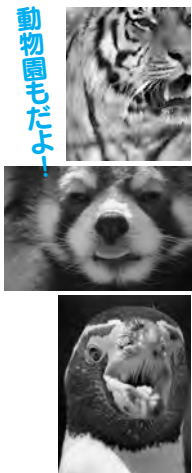
- 千秋美術館 ☎(836)7860
- 企画展「MOA美術館名品展・GOLD〜黄金の茶室と日本美術の至宝」(4月26日(土)〜)
- 赤れんが郷土館 ☎(864)6851
- 企画展「秋田公立美術大学附属高等学院『明日のクリエイターたち』1・2年生作品展」(開催中)
- 民俗芸能伝承館、旧金子家住宅 … ☎(866)7091
- 佐竹史料館 ☎(832)7892
- 企画展「新収藏品展」(開催中)
- 久保田城御櫓 ☎(832)1298
- 旧黒澤家住宅 ☎(831)0285
- 大森山動物園 ☎(828)5508

春が来た！
スポーツに汗！
芸術・文化に親しもう！

高校生以下の使用料・入場料が無料に



動物園もだよ！





3月13日、保戸野保育所
(現・ほとこの保育園)で

- 10月** **県**
18日(土)
19日(日)

国際文化フェスティバル
会場▶アトリオン
県との交流が盛んな国や地域から、文化団体を招いて公演を行います
- 10月** **市**
19日(日)

オーケストラの祭典 会場▶県民会館
全国公募のアマチュアオーケストラメンバーによる、青少年と一般の各部門のステージ
- 10月** **市**
19日(日)

邦楽の祭典 会場▶文化会館
全国の愛好者による演奏のほか、特別ゲストによる公演を行います
- 10月** **県**
25日(土)

秋田文化フォーラム 会場▶アルヴェ
文化の力で地域を活性化している事例発表
- 10月** **県**
25日(土)
～11月
3日(月)

メディア芸術祭 会場▶アトリオン
文化庁メディア芸術祭の受賞作品を中心に、アニメ、マンガ作品などを紹介します



- 10月** **市**
23日(木)
～28日(火)

舞踏・舞踊フェスティバル in AKITA
会場▶文化会館
秋田市出身の舞踏家・土方 巽を紹介する企画展示。全国公募のダンサーによる公演は25日・26日(特別公演もあり)に開催します
- 10月** **市**
25日(土)
26日(日)
11月
1日(土)
2日(日)

ピアノとオルガンの祭典あきた in アトリオン 会場▶アトリオン
25日・26日はピアノ演奏、1・2日はオルガン演奏を披露します
- 10月** **市**
26日(日)

合唱の祭典 会場▶県民会館
全国の合唱団や、全日本合唱連盟推薦の優秀団体による演奏などを行います
- 11月** **市**
2日(日)

日本舞踊の祭典 会場▶文化会館
全国の日本舞踊家によるステージのほか、秋田オリジナルの長唄新曲「竿燈」を披露
- 11月** **県**
3日(月)

フィナーレイベント・閉会式
会場▶県民会館、エリアなかいちほか



県民参加事業

- ◆Promenade -ぶろむなード- 手仕事の散歩道…9月27日(土)～10月13日(月)、大町・通町商店街ほかで
- ◆アマチュアDEナイツ in AKITA…9月28日(日)、県児童会館で。新たなスターを発掘するステージ
- ◆室内楽フェスティバル ハーブ・ギター・フルートの響き…9月28日(日)、アトリオンで
- ◆本と一緒に～読書は人生の羅針盤～…10月1日(水)～11月3日(月)、県児童会館ほかで。語りのコンサート、読み聞かせの実施など
- ◆美しい秋田の景観づくり“あいらんど庭園”…10月3日(金)～15日(水)、産業会館跡地で
- ◆秋田ゆかりの映画祭…10月4日(土)～11月3日(月)の土・日、祝日、秋田魁新報社さきがけホールほかで
- ◆地口絵とうろう祭…10月4日(土)～11月3日(月)、保戸野の勝平神社参道で
- ◆文芸祭「連句の祭典」…10月11日(土)・12日(日)、協働大町ビルで
- ◆秋田のこころ『民話と民謡でつづる「秋田の史記」と梅若会による秋田民謡』…10月11日(土)、アルヴェで
- ◆安藤昌益をみんなのものに！…10月11日(土)～14日(火)、アルヴェほかで。講演会、講談など
- ◆2014年であいのこんさあと…10月12日(日)、県児童会館で
- ◆2014国民文化祭ダンススポーツ in 秋田…10月25日(土)・26日(日)、市立体育館で
- ◆国民文化祭記念・国際俳句大会…10月25日(土)、国際教養大学で





国内最大の文化の祭典「国民文化祭・あきた2014」まであと半年！秋田市では、開・閉会式をはじめ、12・13ページの県・市主催事業が開催されます。秋田市主催事業の入場券などについては、7月頃、広報あきたや秋田市実行委員会ホームページでお知らせします。

県 = 県主催 問 県国民文化祭推進局 ☎(860)1558
市 = 市主催 問 市国民文化祭推進室 ☎(866)8782

10月 4日(土) **県** **開会式・オープニングフェスティバル**
会場▶県立武道館
管弦楽、吹奏楽、合唱による「大いなる秋田」のほか、民俗芸能などのステージ

10月 4日(土) 5日(日) **市** **東海林太郎音楽祭** 会場▶県民会館
秋田市出身の国民的歌手・東海林太郎。その生涯を振り返る朗読やシンポジウムなど

10月 4日(土) ~13日(月) **市** **美術展(日本画・洋画・彫刻・工芸・書・写真)**
会場▶県立美術館、アトリオン、にぎわい交流館



美術展作品(上記6部門)を募集

…1部門2,000円。郵便振替口座へ払い込みが確認された時点で応募受付とします。期限は7月4日(金)まで。応募要項について、詳しくは下記ホームページをご覧ください。郵送希望のかたは電話で、秋田市国民文化祭推進室へご連絡ください。

☎(866)8782

<http://www.akitacity-kokubunsai2014.jp/>

10月 4日(土) ~11月 3日(月) **県** **茶道フェスティバル**
会場▶にぎわい交流館、千秋公園「宣庵」
会期中の土・日、祝日に開催します。茶道8流派、煎茶道2流派による茶席ほか

10月 5日(日) **市** **子ども邦舞邦楽フェスティバル**
会場▶文化会館
子どもによる舞台のほか、ワークショップ、特別ゲストによる演目「泣いた赤鬼」など

10月 11日(土) **県** **食文化シンポジウム** 会場▶アトリオン
秋田の多彩な食文化の魅力を発信します

10月 11日(土) 12日(日) **市** **能狂言の祭典** 会場▶文化会館
子どもたちや県内外の愛好者による舞台、鑑賞能狂言(喜多流ほか)の披露など

10月 11日(土) ~13日(月) 18日(土) ~26日(日) **県** **華道フェスティバル**
会場▶11日～13日(野外展)…千秋公園本丸
18日～26日(室内展)…にぎわい交流館
室内展期間中は、華道家による講演会やパフォーマンスも開催します

10月 12日(日) **市** **吹奏楽の祭典** 会場▶県民会館
日本を代表する団体が集います。県内の中・高生選抜によるバンド演奏も披露

10月 12日(日) 13日(月) **市** **シンポジウム「古代秋田に集った人々」**
会場▶12日(シンポジウム)…文化会館
13日(交流イベント)…史跡秋田城跡(寺内)

県民参加事業 もよろしく!



県民参加事業は、県民が主体となって企画・提案し、実施する事業です。秋田ゆかりの文化を発信する事業や秋田の偉人に光をあてた事業、分野を超えたコラボレーションなど盛りだくさん!

秋田市では、次の22事業が開催されます。詳しくは、県国民文化祭推進局へ。☎(860)1551

- ◆文化財競演 CG秋田風俗絵巻を踊る…9月6日(土)・7日(日)、国指定重要文化財「三浦館」(金足)で
- ◆第8回全国ラジオ歌謡音楽祭「秋田から復興したNHKラジオ歌謡の祭典」…9月7日(日)、県民会館で
- ◆マンドリンと秋田の文化の祭典…9月7日(日)、アトリオンで。音楽・芸術家とのコラボレーション

- ◆Art Seed AKITA・アートおおまち…9月10日(水)～10月31日(金)、大町商店街で。アート作品を制作
- ◆探検家、冒険家を育んだ秋田魂(スピリット)と南極探検に挑んだ白瀬 轟…9月19日(金)～21日(日)、10月10日(金)～31日(金)、にぎわい交流館ほかで
- ◆不登校・引きこもり経験者のメッセージ～伝えたい! 僕らの思い・可能性!!～…9月20日(土)・21日(日)、県児童会館で。演劇、太鼓演奏など
- ◆第1回秋田国際美術家協会展(日韓交流)…9月21日(日)～25日(木)、県立美術館で
- ◆華道家元池坊秋田支部花展・花の甲子園東北予選…9月27日(土)・28日(日)、アルヴェエほかで
- ◆藤田嗣治(レオナールフジタ)へのオマージュ…9月27日(土)、文化会館で。作品にちなんだバレエ演舞

市役所からの お知らせ



*市の事業について、詳しくは各課へお問い合わせいただくか、秋田市ホームページをご覧ください。http://www.city.akita.akita.jp/

子育て支援を推進する 制度条例案にご意見を



市では、幼児期の学校教育・保育や地域の子育て支援を総合的に推進するため、平成27年度から「子ども子育て支援新制度」を開始する予定です。この制度を実施するために制定する次の条例・規則(案)にご意見を募集します。ご意見は個人情報を除き、市ホームページなどで公開する予定です。

子ども子育て支援新制度の内容

- ① 幼児期の学校教育・保育の総合的なサービスの提供：認定こども園の普及促進など
- ② 地域のニーズに応じた多様な子育て支援の充実：親子の交流の拠点や一時預かり場の充実など
- ③ 保育の受け入れ人数の確保：保育所などの利用調整や、低年齢児を対象とした小規模保育の体制強化など

意見を募集する条例・規則(案)

- 幼保連携型認定こども園の設備および運営に関する基準を定める条例
- 家庭的保育事業等の設備および運営に関する基準を定める条例
- 特定教育・保育施設の運営に関する基準を定める条例
- 特定地域型保育事業の運営に関する基準を定める条例
- 放課後児童

健全育成事業の設備および運営に関する基準を定める条例 ● 保育の必要性の認定に関する規則

意見募集期間▼4月10日(木)から5月9日(金)まで

閲覧場所▼子ども総務課(市庁舎3階)、資料閲覧コーナー(市庁舎1階)、北部・西部・河辺・雄和の各市民サービスセンター、アルヴェ駅東サービスセンター

*市ホームページでも閲覧可。

意見の提出方法▼閲覧場所にある用紙に必要事項を書いて回収箱に投函するか、住所、氏名、電話番号と意見を書いて、子ども総務課へ郵送、FAX、Eメールで。電話、口頭では受け付けません。

〒010-8560 秋田市子ども総務課 FAX(866)2405
Eメール n-chs@city.akita.akita.jp

● 問い合わせ 子ども総務課
☎(826)9050

児童館で活動する 児童厚生員を募集します

児童館で、子どもたちの活動をお手伝いする児童厚生員(非常勤嘱託職員)を募集します。子ども育成課(市役所3階)、またはホームページにある募集要項をご覧ください。

応募資格▼保育士資格か教員免許があるかた

雇用期間▼5月1日(木)から来年3月31日(火)まで(更新あり)

応募方法▼資格証明書の写しと履歴書を4月16日(水)(必着まで、〒010-8560 秋田市子ども育成課へ郵送または直接持参)

面接試験▼4月18日(金)

● 問い合わせ 子ども育成課
☎(826)9048

介護保険運営協議会の 委員を募集します

市の介護保険に関する事項を審議する、運営協議会の委員を募集します。

募集人数▼介護経験があり、福祉や社会保障全般に理解があるかたで、第1号被保険者(65歳以上)のかた2人、第2号被保険者(40歳〜64歳)のかた2人。いずれも選考により決定します

任期▼任命を受けてから1年以内

応募方法▼原稿用紙2枚程度に「介護を通じて感じたこと」を書いて、4月18日(金)まで介護保険課(市役所福祉棟2階)へお持ちください

● 問い合わせ
介護保険課 ☎(866)2069

地域づくり交付金の 報告会・説明会を開催

町内会や地区振興会などが行

う、個性ある地域づくりや課題解決に向けた活動を支援する「地域づくり交付金」の、平成25年度実績報告会と26年度募集説明会を各地域ごとに開催します。直接会場へお越しください(申込不要)。

各地域の日時と会場

東部・南部・中央：4月10日(木)午後2時〜、文化会館5階大会議室

西部：4月10日(木)午後2時〜、西部市民サービスセンター

北部：4月11日(金)午前10時〜、北部市民サービスセンター

河辺：4月10日(木)午後6時〜、河辺市民サービスセンター

雄和：4月10日(木)午後3時〜、雄和市民サービスセンター

平成26年度の申請受付

対象となる活動▼防災、防犯、交通安全、環境整備、美化、世代間交流など

交付額▼1件につき5万円〜50万円

申請期間▼4月14日(月)から5月30日(金)まで

相談窓口▼東部・南部：中央地域のかたは、市民協働・地域分権推進課(市役所分館2階) ☎(866)2764へ。その他は、各地域の市民サービスセンターへ。西部 ☎(888)8080、北部 ☎(845)2261、河辺 ☎(882)5421、雄和 ☎(886)5550

● 問い合わせ 市民協働・地域分権推進課 ☎(866)2764

●人口▶319,580人(-286) …2月分 出生▶140人
 ・男▶150,201人(-171) 死亡▶278人
 ・女▶169,379人(-115) 転入▶415人
 *1年前の人口▶321,121人 転出▶563人
 ●世帯▶133,882世帯(-147) ()内は前月比



「あきたし農委だより」が全国コンクール特別賞に

秋田市農業委員会が発行する広報紙「あきたし農委だより」(年2回発行)が、平成25年度の全国コンクールで、この度初めて特別賞を受賞しました。

農委だよりは、市内の農家に配布していますが、市ホームページでもご覧になれます。秋田市農業委員会事務局 ☎(866)2270

秋田市国民健康保険の日帰り人間ドックの申請受付

秋田市国民健康保険の日帰り人間ドックの受診申請を、4月8日(火)から14日(月)までの平日に受け付けます。詳しくは、広報あきた3月21日号7ページをご覧ください。

*実施医療機関のうち、秋田組合総合病院の名称が、4月から「秋田厚生医療センター」に変わりました。

●問い合わせ
 特定健診課 ☎(866)8903

民間団体などが行う保健福祉活動に助成

高齢者や障がい者、児童などを対象として、民間団体が自主的に

行う保健福祉活動に補助します。申し込みは4月30日(水)まで。

対象▶在宅福祉の普及・向上を目的とする活動、健康や生きがいづくりを推進する事業、ボランティア活動を活性化する事業

●問い合わせ 福祉総務課地域福祉推進室 ☎(866)2090

後期高齢者医療の保険料決定通知を発送

4月の年金から後期高齢者医療の保険料引き落としが始まるかたへ、4月上旬に「保険料仮徴収額決定通知書・特別徴収開始通知書」をお送りします。

通知書に書いてある保険料は、平成24年中の所得から仮算定したもので、4月・6月・8月の年金から引き落とされる額です。次の①②ともに満たすかたに通知書を発送します

- ①平成25年6月1日から10月2日までに75歳になったかた、または同期間に秋田市に転入、もしくは年金の受給が始まった75歳以上のかた
 - ②年金が年額18万円以上で、後期高齢者医療と介護保険の保険料の合計額が年金額の2分の1以下のかた
- ①②以外のかたの保険料は…
 ・平成26年2月の年金から保険料

が引き落とされたかた▶
 引き落とされた保険料と同額が4月・6月・8月の年金から引き落とされます

・納付書または口座振替のかた(平成25年10月3日以降に75歳になったかたを含む)▶
 納付は7月からです。ただし、年金の年額が18万円以上で、後期高齢者医療と介護保険の保険料の合計額が年金額の2分の1以下のかたは、10月から年金引き落としとなります

●問い合わせ 後期高齢医療課 ☎(866)2513

後期高齢者医療保険の早期加入

後期高齢者医療保険は、原則75歳以上のかたが加入する健康保険ですが、次の手帳をお持ちのかたは、65歳の誕生日以降に加入することができます。収入によっては、現在加入されている健康保険より、保険料が安くなる場合があります。加入希望のかたは、後期高齢医療課へお問い合わせください。

対象となる手帳▶

身体障害者手帳1〜3級および4級の一部、療育手帳A、精神障害保健福祉手帳1〜2級

●問い合わせ 後期高齢医療課 ☎(866)2513

コンポスターの購入費を補助



生ごみを堆肥にする容器(コンポスター)の購入費を補助します。ご希望のかたは、必ず購入前に申請してください。ただし、平成24・25年度に2基の購入補助を受けたかたは申請できません。

補助額▶購入費の2分の1(1基につき上限3千円。1世帯2基まで)申請▶世帯の代表者が申請してください。各窓口にある申請書(印鑑が必要)で申し込むか、環境都市推進課へ郵送してください。申請書は、市ホームページからもダウンロードできます

申請期間▶12月26日(金)まで

窓口▶環境都市推進課(〒011-0904 寺内蛭根三丁目24-3)、市民相談センター(市役所1階)、北部・西部・河辺・雄和の各市民サービスセンター、岩見三内・大正寺の各連絡所、各地域センター
 *受け付け後、市から補助事業利用証明書と登録販売店一覧などをお送りします。

新規登録販売者を募集▶

新たに補助対象容器を販売する個人・法人は、登録が必要です。環境都市推進課へお問い合わせください

●問い合わせ 環境都市推進課 ☎(866)2943

市役所からの お知らせ



*市の事業について、詳しくは各課へお問い合わせいただくか、秋田市ホームページをご覧ください。http://www.city.akita.akita.jp/

飯島地区コミセンが 指定管理者制度に移行

4月から、飯島地区コミュニティセンターが、地域のかたで組織する委員会が管理運営を行う「指定管理者制度」に移行しました。

指定管理者制度による市民協働型コミセンでは、地域の創意工夫による特色あるイベントなどが開催されています。地域活動の拠点としてご利用ください。

●問い合わせ 飯島地区コミュニティセンター(飯島松根東町5-22)
☎(845)1731

市県民税特別徴収者の 退職時には届出を

市県民税が特別徴収(給与から天引き)されているかたや、今年6月から特別徴収を予定していたかたが退職した場合、各事業所の給与事務担当者は、速やかに「給与所得者異動届出書」を提出してくださるようお願いいたします。

●問い合わせ
市民税課☎(866)2055

文化選奨候補者を ご推薦ください

芸術・学術・文芸などの分野で優

秀な作品を発表するなど、優れた業績をあげたかたに文化選奨をお贈りしています。推薦の締め切りは5月1日(木)。推薦書は市ホームページからも入手できます。

対象作品▶秋田市民、または秋田市を拠点として活躍する個人・団体が、平成25年4月～26年3月の間に創作、発表、刊行した作品

●問い合わせ
文化振興室☎(866)2246

河辺・雄和地域のかたへ 都市計画区域の統合に 伴う「既存権利の届出」

秋田市には、建物を建てる際のルールなどが異なる2つの都市計画区域(秋田都市計画区域と河辺都市計画区域)があり、この区域を統合し、ルールを統一する作業を進めています。

都市計画区域の統合により、河辺都市計画区域(河辺・雄和地域の一部)にも区域区分(市街化区域と市街化調整区域の区分)が導入され、新たに市街化調整区域になる土地では、原則として建築物を建てるのが制限されます。

ただし、市街化調整区域となる都市計画の決定告示日以前から自己用の住居、店舗、事務所などを建てる目的で所有権、借地権などの権利を有していた場合は、告示

日から6か月以内に「既存権利の届出」をすることで、告示日から5年以内に完了させるものに限る、経過的に開発・建築行為の許可を受けることができます。

権利取得のため、農地転用許可を受ける必要がある場合には、告示日より前に、その許可を受けていなければ「権利を有していた」と認められませんが、告示日前までに許可を受けるようにしてください。都市計画決定告示日は決まり次第、市ホームページなどでお知らせします。

●問い合わせ
都市計画課☎(866)2155

歴史的建造物の 保存に補助します

伝統的な町家など、地域の景観資源である建造物を修理・改修する費用を補助します。補助申請の前に事前協議が必要です。

対象▶外観が秋田の歴史的景観にふさわしく、おおむね昭和20年までに建築された建造物(固定資産税が非課税の場合を除く)

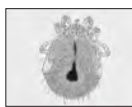
事前協議の申し込み▶5月9日(金)までに、事前協議書に必要書類を添えて提出してください。なお、申し込みの前に、事業の詳細について都市計画課(市役所4階)へご相談ください

●問い合わせ
都市計画課☎(866)2152

野外では、ツツガムシ、 マダニに「注意」を!

野外に外出する時はツツガムシ、マダニによる感染症にご注意ください。ツツガムシの刺し口やマダニに気づいた時、症状が出た時は医療機関を受診しましょう。

ツツガムシに刺されて感染し、5～14日後に発症。症



ツツガムシ
写真提供:秋田
大学名誉教授
須藤恒久さん

状は全身倦怠感、食欲不振、頭痛、発熱など。発症して3・4日目に発疹が出る。

マダニによる感染症(重症熱性血小板減少症候群)：ウイルスを持つているマダニに咬まれて感染し、6～14日後に発症。症状は発熱、おう吐、下痢など。

事前の備えと帰宅後の対応

- ◆野山や河川敷などに入る時は、長袖・長ズボン、帽子、手袋など、肌を出さない服装にする
- ◆帰宅後は咬まれていないか確認し、すぐ入浴して体をよく洗う
- ◆着ていた服などは室内に持ち込まない、またはすぐ洗濯する

●問い合わせ
健康管理課☎(883)1180

介護保険料納入通知書をお送りします



4月11日(金)に、平成26年度分の介護保険料納入通知書(仮算定分)をお送りします。通知書に書いてある保険料額は、前年度の保険料額をもとに仮算定した額です。今年度の課税状況から算定する保険料額(本算定分)は7月上旬にお知らせします。

問い合わせ 介護保険課 ☎(866)2069 FAX(866)2309

平成26年度の介護保険料(65歳以上のかた)

所得段階	対象者	保険料(年額)
第1段階	生活保護受給者、世帯員全員が市町村民税非課税の老齢福祉年金受給者	31,884円
第2段階	世帯員全員が市町村民税非課税で本人の課税年金収入額と合計所得金額の合計が80万円以下のかた	31,884円
第3段階(特例)	世帯員全員が市町村民税非課税で本人の課税年金収入額と合計所得金額の合計が120万円以下のかた	41,450円
第3段階	世帯員全員が市町村民税非課税で本人の課税年金収入額と合計所得金額の合計が120万円を超えるかた	47,826円
第4段階(特例)	本人が市町村民税非課税で課税年金収入額と合計所得金額の合計が80万円以下のかた	52,928円
第4段階	本人が市町村民税非課税で課税年金収入額と合計所得金額の合計が80万円を超えるかた	63,768円
第5段階	本人が市町村民税課税のかた(合計所得が125万円未満)	68,870円
第6段階	本人が市町村民税課税のかた(合計所得が125万円以上200万円未満)	79,710円
第7段階	本人が市町村民税課税のかた(合計所得が200万円以上)	95,652円

* 所得段階が第4段階(特例を含む)のかたで、次の①②をともに満たすかたは、2、3段階(特例含む)に変更になります。詳しくは介護保険課へお問い合わせを。

- ① 同一世帯に所得税または市県民税が未申告の20歳～60歳の世帯員がいる
- ② 世帯員全員が市町村民税非課税である

■金融機関の窓口で保険料を納めているかたには、4月分～6月分の納付書をお送りします

* 6月から年金引き落としに切り替わるかたには、年金引き落としのお知らせ(窓口納付のかたは5月分までの納付書も)を同封します。

■年金から引き落としされているかたへ

今回、納入通知書はお送りしません。4月・6月・8月に引き落とされる保険料額は、前回(2月)と同額です。10月以降に引き落とされる保険料額で、平成26年度の介護保険料(年額)に調整します。

また、平成25年度中に65歳になったかたや、秋田市に転入したかたは、6月・8月・10月から年金引き落としに変わる場合があります。変更になる場合は、通知書でお知らせします。

■保険料の納付は口座振替が便利で安心です

■何らかの理由で保険料の納付が困難になった場合や、市町村民税非課税世帯で一定の条件を満たすかたは、保険料の減免を受けられる場合があります。お気軽に介護保険課へご相談ください



緑の募金にご協力を!

4月10日(木)から5月31日(土)まで、緑の募金を行っています。募金箱は、公共施設などに設置しています。募金の一部は、緑豊かで美しいまちづくりに活用されます。ご協力をお願いします。

問い合わせ▶秋田市緑化推進委員会(秋田市総合振興公社内)

☎(829)0221

下水道小破修繕の受注希望業者を募集

上下水道局が発注する下水道小破修繕を受注する業者を募集します。市の建設工事などの入札資格があり、休日や夜間など、緊急の修繕要請(管きよ清掃を含む)に迅速に対応できることが条件です。
受付期間▶4月7日(月)から11日(金)までの午前9時～午後5時
受付場所▶上下水道局下水道整備

課(川尻みよし町14-8)

☎(866)14455

紙おむつ、尿取りパッドなどの介護用品を支給

自宅で高齢者などのご家族を介護している世帯に、紙おむつ、尿取りパッド、清拭剤、ドライシヤンプー、使い捨て手袋を月6千250円まで現物支給します。
対象▶要介護4から5で、介護保険料の所得段階が1～3(65歳未満の場合)

合は、本人が市県民税非課税のご家族を自宅で介護しているかた
申請方法▶4・7・10・1月の申請期限まで、それぞれ翌月から3か月分を申請してください。書類は、次の申請場所にあります。
申請期限▶4月18日(金)、7月7日(月)、10月7日(火)、1月7日(水)
申請場所▶介護保険課(市役所福祉棟2階)、北部・西部・河辺・雄和の各市民サービスセンター

●問い合わせ 介護保険課 ☎(866)2407

ほいくえん
たのしいねっ!

3月13日、(旧)保戸野保育所で、
たくさんの方に出会えたヨ!



3つの公立保育所が、4月から民間へ移行し、名称が変わりました。保戸野保育所は「ほどの保育園」、手形第一保育所は「グリーンローズてがた保育園」、牛島保育所は「牛島ルンビニ園」に。これからもよろしくをお願いします。

11:30 会場▶東部公民館 保険料▶
1人100円 定員▶20組(抽選)

申込▶往復はがきに、住所、お子さんと
保護者の氏名(ふりがな)、電話番号、
お子さんの性別・生年月日を書いて4
月25日(金)(必着)まで、〒010-0041
広面字釣瓶町13-3 東部公民館「ト
ン東キッズ」係☎(834)2206

♥子育てママのふれあい広場 対象▶
新屋地区周辺に住む就園前のお子
さんと保護者 日時▶5月15日(木)から
来年2月までに9回、10:00~11:30

会場▶西部市民サービスセンター
年会費▶1組300円 先着▶40組

申込▶往復はがきに、住所、お子さん
と保護者の氏名(ふりがな)、電話番号、
お子さんの性別・生年月日を書いて4
月30日(水)(必着)まで、〒010-1631
新屋扇町13-34 西部市民サービスセ
ンター「子育てママのふれあい広場」
係☎(826)9004

かなのう

金農トントちゃんクラブ そだ スプラウトを育てよう



就園前のお子さんと保護者が対象で
す。スプラウト(芽芽野菜)の育て方
を学びます。スプラウトの種プレゼ
ント、高校内の農場見学もあるヨ!

日時▶4月13日(日)9:30~11:00

会場▶金足農業高校あくり交流館

材料費▶1組300円 定員▶20組

申込▶4月11日(金)まで金足農業高校
生活科学科☎(873)3311(平日)

ほいくしよかいほうび

保育所開放日だよ!

0~5歳のお子さんと親が対象です。
詳しくは各保育所へお問い合わせを。

親子で遊ぼう!

★右表はいつでも入場無料。
★直接会場へどうぞ。



会場	催し(対象)…内容、日時
子ども未来センター (アルヴェ5階) ☎(887)5340	つくっチャオ(就学前)…お花紙で「いちごちゃ んヨーヨー」作り。4/10(木)10:30~11:30
	おはなし会(就学前)…子育てボランティアによ る読み聞かせ。4/15(火)10:30~11:00
	びよんびよん広場(2歳~3歳)…ミニシアター「は らぺこあむし」。4/17(木)①10:00~②10:40~
フォンテAKITA6階 ①~③は中央図書館 明德館フォンテ文庫 ☎(893)6167 ④は子ども広場 ☎(893)6075	①作ってあそぼう工作会(2歳~小3)…「ねず みの糸でんわ」作り。4/12(土)11:15~11:45
	②えほん修理屋さん(どなたでも)…破損した絵 本の修理。4/19(土)10:30~12:00
	③おはなしの会(2歳~6歳)…大きな絵本や紙 芝居。4/19(土)①11:15~②14:00~
	④親子リズム体操(就学前)…ペープサート(紙 人形劇)など。4/15(火)10:30~11:00
北部子育て交流ひろば ☎(893)5985	つくってボン!!(就学前)…「こいのほりかぶと」 作り。4/16(水)10:30~11:00

*北部子育て交流ひろばは、西部市民サービスセンターの2階です。

4月15日(火)9:45~11:00

…寺内保育所☎(863)6253

…泉保育所☎(823)1626

4月16日(水)9:45~11:00

…岩見三内保育所☎(883)2555

…雄和中央保育所☎(886)2595

4月17日(木)9:45~11:00

…土崎保育所☎(845)1571

…河辺保育所☎(882)3056

ちいきいくし ★★ 地域で育児

太字の()内はお子さんの対象です。

■チャイルド中通(就園前)

日時▶4月15日(火)10:00~11:30

会場▶中通児童館 問▶同地区主任児
童委員の高橋さん☎(833)4583

■びよびよ広場(外旭川地区に住む4
歳未満) 日時▶4月15日(火)、5月20

日(火)、10:00~11:30 会場▶外旭川
地区コミセン 保険料(初回のみ)▶親
子1組672円 問▶外旭川地区婦人会
の高橋さん☎(823)6613

■おおすみキッズ(就学前) 小麦粉
風船をグニュグニュして遊ぼう!

日時▶4月17日(木)10:00~12:00

会場▶大住児童館 問▶同地区主任児
童委員の小松さん☎(839)5189

ほいくえん あそ 保育園で遊ぼう!

太字の()内はお子さんの対象です。

■日新保育園(0歳~5歳)

日時▶4月22日(火)9:45~11:00

問▶☎(828)3211

■勝平保育園(就学前)

日時▶4月23日(水)9:30~11:00

問▶☎(823)4520

*スペースの都合などにより掲載依頼があったものすべてを掲載できない場合があります。ご了承ください。



離乳食教室



離乳食の進め方、試食、個別相談。初期教室では調理実技、中期・後期教室では調理法、歯のお手入れ法などを学びます。
会場▶市保健センター(八橋)
申込▶4月9日(水)8:30から子ども健

康課☎(883)1174・1175

- *太字の()内は対象と定員(先着)。
- ①初期離乳食教室(生後4~5か月。40組) 4月25日(金)10:00~12:00
- ②中期離乳食教室(生後6~7か月。30組) 4月28日(月)10:00~12:00
- ③後期離乳食教室(生後8~11か月。30組) 4月30日(水)10:00~12:00

むし歯予防教室 歯ツッピーバスター

歯みがきレッスン、歯科衛生士や栄養士の話など。先着30組。
対象▶4月~6月に1歳になるお子さん
日時▶5月12日(月)10:00~11:30
会場▶市保健センター(八橋)
申込▶子ども健康課☎(883)1174

産後のママトーク

産後6か月ころまでのお母さんが対象です。助産師を囲んでママ同士でおしゃべり。お子さんも一緒にどうぞ。
日時▶4月21日(月)10:00~11:30
会場▶市保健センター(八橋)
先着▶10組
申込▶子ども健康課☎(883)1174

乳幼児健康診査

子ども健康課 ☎(883)1174

個人通知はしませんので母子健康手帳別冊をよく読んで受診しましょう。風邪や感染性の病気にかかっているときはご遠慮ください。別冊をお持ちでない場合は、子ども健康課(市保健所2階)、市民課、北部・西部・河辺・雄和の各市民サービスセンター、アルヴェ駅東サービスセンター、岩見三内・大正寺の各連絡所へ。

◆4か月・7か月・10か月児健診…4・7・10か月になった日から、それぞれ満5か月・満8か月・満11か月になる前日までのお子さんを対象に、母子健康手帳別冊に記載した市内の協力医療機関で行っています。

◆1歳6か月児・3歳児健診…下表で地区と日時をご確認ください。都合が悪く、他の地区の日に受けたい場合は子ども健康課へご連絡ください。

1歳6か月児健康診査(1歳7か月になるお子さん)▶母子健康手帳と別冊のアンケート(記入する)、バスタオルをお持ちください。対象月を過ぎたお子さんでも2歳未満だと受診できますので子ども健康課へご連絡ください。

3歳児健康診査(3歳6か月になるお子さん)▶母子健康手帳と別冊のアンケート(記入する)、尿検査セット(尿を容器に採る)、バスタオルをお持ちください。視力・聴覚検査は自宅で行ってきてください。まだ受けていないお子さんでも4歳未満だと受診できますので子ども健康課へご連絡ください。

1歳6か月児・3歳児健診日程 受付時間 12:45~13:30

地区	1歳6か月児健康診査			3歳児健康診査		
	健診日	対象月	会場	健診日	対象月	会場
寺内 八橋 泉 保戸野 山王 川尻 川元 旭南 旭北 高陽 大町 中通 南通 橋山	5/8(木)	平成24年 10月生まれ	市保健 センター (八橋)	5/22(木)	平成22年 11月生まれ	市保健 センター (八橋)
旭川 外旭川 新藤田 濁川 添川 山内 仁別 千秋 手形 蛇野 手形山 東通 広面 柳田 下北手 太平 横森 桜 桜力丘 桜台 大平台 上北手 山手台	5/9(金)			5/23(金)		
土崎 港北 將軍野 飯島 金足 上新城 下新城	5/14(水)			5/27(火)		
牛島 卸町 大住 仁井田 御野場 四ツ小屋 御所野 茨島 新屋 勝平 豊岩 浜田 下浜 向浜	5/15(木)			5/28(水)		
河辺・雄和 (3か月に1回の実施)	5/13(火)			平成24年 8月~10月 生まれ		

◆2歳児歯科健康診査 2歳になった日から、2歳2か月になる前日までのお子さんを対象に、母子健康手帳に記載されている市内の協力歯科医療機関で行っています。

◆歯を強くする“フッ化物塗布”を受けましょう 2歳・4歳・5歳の誕生日を迎えるお子さんと3歳児健診を受けるお子さんに、歯科医院で無料で1回フッ化物を塗ってもらえる塗布券を交付しますので、忘れずに受診を。

育児相談

乳幼児と保護者が対象です。保健師、栄養士、歯科衛生士が応じます。
日時▶4月14日(月)9:00~12:00
会場▶市保健センター(八橋)
先着▶3組
申込▶子ども健康課☎(883)1174
*電話相談は随時行っています。

すすすす電話相談室

「落ち着きがない」「言うことをきかない」など、お子さんへの関わりかたで困っていませんか。臨床心理士が相談に応じます。先着各3人。
対象▶3歳児健診を終えた就学前のお子さんがある保護者 日時▶4月17日(木)・23日(水)、13:30~16:30
事前申込▶子ども健康課☎(883)1174

地域の家庭教育学級

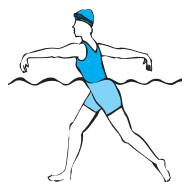
保護者同士や子ども同士、親子のふれあいを楽しんで子育てを学ぼう!
♥ひよこ広場 対象▶豊岩地区周辺に住む就園前のお子さんと保護者 日時▶4月11日(金)から来年3月13日(金)までの第2金曜日、10:00~11:30 会場・申込▶豊岩地区コミュニティセンター☎(828)2135
♥トン東(トン)キッズ 対象▶東部地域に住む1歳~就学前のお子さんと保護者 日時▶5月13日(火)から来年2月10日(火)までに9回、10:00~



はつらつくらぶ

水中運動で介護予防!

水中運動やストレッチ、筋力トレーニングなど。運動後は各施設で入浴もできます。



- 対象** 65歳以上のかたで全日程参加できるかた(要支援・要介護のかたを除く)
*未経験者、高齢者を優先します。
- 定員** 各コース20人(選考により決定します)
- 料金** 1回411円 *昼食は自己負担。
- 時間** 10:00~15:00
*終了時間は前後する場合があります。

会場	コース名	実施日
ザ・ブーン (仁別)	第1コース	5月8日(木)・15日(木)・26日(月)、 6月2日(月)・12日(木)・23日(月)
	第2コース	5月12日(月)・19日(月)・29日(木)、 6月9日(月)・16日(月)・26日(木)
ユフォーレ (河辺)	第3コース	5月19日(月)・26日(月)、6月9日(月) ・23日(月)、7月7日(月)・14日(月)
	第4コース	5月9日(金)・16日(金)、6月13日(金) ・27日(金)、7月11日(金)・18日(金)
中央シルバー エリア (御所野)	第5コース	5月8日(木)・22日(木)、6月5日(木) ・19日(木)、7月3日(木)・17日(木)
	第6コース	5月15日(木)・29日(木)、6月12日(木) ・26日(木)、7月10日(木)・24日(木)

■コースごとの無料送迎バス

- 第1・第2▶秋田駅東口~ザ・ブーン
- 第3▶秋田駅東口~ユフォーレ
- 第4▶雄和~畑谷~戸島~岩見~ユフォーレ
- 第5▶秋田駅東口~東通~城東十字路~桜団地~
秋田赤十字病院~中央シルバーエリア
- 第6▶秋田駅東口~南通~有楽町~楢山~秋田南高校~
仁井田新田~御野場団地~中央シルバーエリア

申し込み 4月14日(月)まで長寿福祉課☎(866)8760

動物園 行こう ZOOへGo!



4月19日(土)は、大森山動物園でさまざまなイベントを開催します。入園料720円(高校生以下無料)。
大森山動物園☎(828)5508

4月19日は419(飼育)の日

- スペシャル餌やり体験…普段体験できない、ペンギンなどに餌をあげられます
- チャレンジ・ザ・キーパー…飼育員と同じ服を着て、動物のお世話をしてもらいます。定員5組(抽選)。申し込みは4月14日(月)まで大森山動物園へ



桜の植樹に協力してプレゼントをGet!

動物園に桜を植樹する活動などを行っている団体・ニューリーダーズネットワークの主催。4月19日(土)10:00~13:00に、園内ピクニック広場に植樹活動への募金箱を設置します。500円以上ご寄附いただいたかたは、豪華景品などが先着100人に当たる抽選(1回)に参加できます。

また、希望者は当日11:30から行う記念植樹にも参加できます。みなさん揃ってお越しください。



テレビ番組の放送時間が4月から変わりました!



放送日程は広報広聴課へ☎(866)2034



- ◆AAB いきいき秋田市から 毎週月・水曜日15:50~
 - ◆ABS わがまち大好き秋田市長です 毎月第3日曜日11:40~
- | | | | |
|----------------|----------------|---------|-------------------------|
| 5分間テレビ番組 | ABS こんにちは秋田市から | 4/4(金) | ●秋田市ほっと情報 |
| | 金曜日 11:25~ | ▼ | ●平成26年度市民リポーター大募集!(再放送) |
| | 土曜日 11:40~ | 4/9(水) | |
| AAB いきいき秋田市から | 月・水曜日 15:50~ | 4/11(金) | ●秋田市の新年度事業① |
| | | ▼ | ●秋田市の新年度事業② |
| AKT こんばんは秋田市から | 水曜日 22:54~ | 4/16(水) | |
| | | | |
- *番組内容は、変更になる場合があります。
*5分間テレビ番組は秋田ケーブルテレビでも放送しています。
- ABS わがまち大好き秋田市長です(月1回) 4/20(日)11:40~11:55 ●最新の市政情報
- | | | | | |
|-----|-------------------|-------|--------|-----------------------------|
| ラジオ | エフエム秋田 秋田市マンデー555 | 毎週月曜日 | 17:55~ | ●あきた観光レディー募集中
●秋田市桜まつり情報 |
| | ABSラジオ 秋田市今週のいちネタ | 毎週火曜日 | 10:30~ | |
| | エフエム橋台 午後スタ | 毎週水曜日 | 14:00~ | |



健康

・料金の記載がないものは無料です
・申込方法がないものは直接会場へ

げんき 元気アップウオーキング教室 きょうしつ

距離は3kmから6km程度。

日時▶4月24日(木)から10月23日(木)までの第2・第4木曜に10回、9:30～11:30 会場▶秋田県スポーツ科学センター(八橋)周辺 定員▶70人
申込▶4月8日(火)から秋田県スポーツ科学センター☎(864)6225

しりつびょういん 市立病院の呼吸教室 こきゅうきょうしつ

COPD(慢性閉塞性肺疾患)について医師、臨床心理士などが話します。駐車場の無料スタンプを押します。
日時▶4月10日(木)13:00～14:10
会場▶市立秋田総合病院2階講堂
問▶市立病院リハビリテーション科 ☎(823)4171

しほけんじょ 市保健所の健康相談 けんこうそうだん

会場は市保健センター(八橋)。申し込みは保健予防課へ。②のみ4月7日(月)8:30から。☎(883)1178
①歯科健康相談 歯周病やむし歯などの相談に歯科衛生士が応じます。日時▶4月14日(月)9:30～12:00
②食生活健康相談 肥満、高血圧、糖尿病などのかたの食事相談に応じます。1人50分程度。日時▶4月15日(火)9:30～16:30 先着▶5人

みんなの掲示板④

■市民公開講座「難聴を克服する」人工内耳に関する話や体験発表など。日時▶4月12日(土)13:00～16:00
会場▶にぎわい交流館2階アート工房
問▶秋田大学病院人工内耳手術者の会の草皆さん☎(852)2047
■うつ病患者の家族交流会 ひとりで悩まず話しませんか。日時▶4月18日(金)10:00～12:00 会場▶ジョイナス(千秋) 問▶ファミリーサポート桜の会の村山さん☎(845)8079

*スペースの都合などにより、「情報チャンネルa」に掲載依頼があったものすべてを掲載できない場合があります。ご了承ください。

4/6(日)
▼
15(火)

春の全国交通安全運動

4月10日(木)は「交通事故死ゼロを目指す日」。交通ルールとマナーをみんなで守り、特に子どもと高齢者の事故を防ぎましょう。自転車に乗るときは、次の安全利用五則を忘れずに守りましょう。交通政策課☎(866)2035



- ①自転車は車道走行が原則で、歩道を走るのは例外です
- ②車道の左側を走りましょう
- ③歩道は歩行者優先で車道寄りを走りましょう
- ④ルールを守ろう▶飲酒運転や二人乗り、並走は禁止/暗くなったならライトを点灯/交差点では一時停止で安全確認
- ⑤子どもにヘルメットを着用させましょう

いきいきサロン

参加無料。直接会場へ。



- ①3B体操(65歳以上のかた) 日時▶4月9日(水)10:00～12:00
会場▶八橋老人いこいの家☎(862)6025 *動きやすい服装で。
- ②ADL体操(65歳以上のかた) 日時▶4月15日(火)10:00～12:00
会場▶雄和ふれあいプラザ☎(886)5071 *動きやすい服装で。

ゆうゆうクラブ「作って楽しい布草履教室」

参加無料。直接会場へ。

対象▶60歳以上のかた 日時▶4月17日(木)、5月1日(木)・15日(木)・29日(木)、6月5日(木)、10:00～12:00 持ち物▶編み布、裁縫道具一式、割り箸、洗濯挟み4個 会場・問▶雄和ふれあいプラザ☎(886)5071

北部高齢者大学受講生募集

生きがい健康づくり、移動学習など。

対象▶北部公民館管内に住む60歳以上のかた 日時▶5月14日(水)から来年3月までに11回、13:30～15:00 会場▶北部公民館
年間受講料▶2,000円 申込▶4月7日(月)から25日(金)まで北部公民館☎(873)4839(平日9:00～17:00)

地域型はつづくらぶ

介護予防体操と講話。参加無料。

対象▶65歳以上で要支援・要介護認定を受けていないかた 日時▶4月24日(木)から来年3月までの毎月第4木曜、14:00～15:00 定員▶30人
会場・申込▶千秋苑在宅介護支援センター(外旭川)☎(869)7800

介護支援ボランティア登録講習会

介護保険施設などでボランティア活動をして、集めたスタンプをポイントに換えると、年間最大5,000円の交付金が受けられます。65歳以上で要介護認定を受けていないかたが対象。ご希望のかたは、次のいずれかの講習を受けてください。介護保険被保険者証を持って、直接会場へ。



- ①4月14日(月)14:00～16:00、市老人福祉センター3階(八橋)
- ②5月15日(木)10:00～12:00、市老人福祉センター3階(八橋)

登録講習会の問い合わせ 秋田市社会福祉協議会☎(862)7445



桜まつり

4月18日(金)▶29日(火)

- 千秋公園 ●高清水公園(寺内)
- 太平川沿い(榎山・牛島)
- 大川端帯状近隣公園(新屋)

千秋公園ではライトアップとステージイベントを実施します。なお、木や芝を傷つける場所取りは撤去します。ごみの持ち帰りにもご協力ください。観光物産課☎(866)2112

*天候などにより開催期間が変更になる場合があります。ご了承ください。

第12回 県障害者スポーツ大会

種目▶8月30日(土)…水泳、アーチェリー、一般卓球、サウンドテーブルテニス、ポウリング、バレーボール
9月13日(土)…陸上競技とフライングディスク *会場は秋田市内です。詳しくはお問い合わせください。

申込▶4月28日(月)から市障がい福祉課で配布する申込用紙で、5月30日(金)まで秋田県障害者スポーツ協会へ。詳しくは同協会へお問い合わせを。

☎(864)2750・FAX(874)9467

みんなの掲示板②

■なかいち産直トラック市 市内の若手農家が育てた野菜を販売します。日時▶4月5日(土)から11月29日(土)までの毎週土曜日、8:30~11:00 会場▶エリアなかいち 問▶(株)パウハウスの瀧田さん☎(836)3900

■佐竹城下を歩く会「南通りの今昔」歴史作家の土居輝雄さんが案内。日時▶4月19日(土)10:00~ 集合場所▶大町五丁目橋 問▶佐竹城下を歩く会☎(832)8708

■秋田のモノづくり人:体験&原画展 版から作るステンシル。講師は画家の安藤ひろしさん。材料費2,000円。日時▶4月19日(土)13:30~ 定員▶6人 会場・申込▶秋田轟眞(大町)☎(853)7470

■秋大☆憩いのコンサート「宮城道雄の世界」日時▶4月19日(土)14:00~ 会場▶秋田大学インフォメーションセンター(手形) 先着▶30人 問▶秋田大学の爲我井さん☎(889)2561

■秋田青少年オーケストラ演奏会 曲はヘンデル、モーツァルトなど。日時▶4月20日(日)14:30~ 会場▶アトリオン 入場料▶1,000円(小・中・高生800円) 問▶秋田青少年オーケストラの羽川さん☎(835)6355

■商店街スゴロク 大町や通町のお店巡り。日時▶4月26日(土)11:00~15:00 受付▶民俗芸能伝承館(大町)

参加費(買い物券)▶500円 問▶SiNGの武内さん☎090-2363-0398

■秋田市管弦楽団ファミリーコンサート 小さなお子さんも入場できます。楽器・指揮者の体験も。日時▶4月27日(日)14:00~ 会場▶河辺総合福祉交流センター 問▶秋田市管弦楽団の京野さん☎090-2272-3552

■グラウンドゴルフ交流大会 日時▶4月29日(火)8:50~14:00 会場▶太平山リゾート公園グラウンド・ゴルフ場 参加費▶1,000円 先着▶320人 申込・問▶4月6日(日)から20日(日)まで、秋田市グラウンド・ゴルフ協会の高橋さんへ。☎(845)7338

*4月15日(火)から同ゴルフ場でも申し込みを受け付けます。

案内

- ・料金の記載がないものは無料です
- ・申込方法がないものは直接会場へ

平和祈念式典 親子記者を募集

8月8日(金)~11日(月)に長崎県に滞在し、平和祈念式典や被爆者取材する親子記者を募集します。旅費、宿泊代などは主催者側で負担します。

日時▶小学4年~6年生と保護者 定員▶全国で9組(抽選)

申込▶はがきかEメールに、住所、親子の氏名(ふりがな)・性別、学校名と学年、電話番号、平和を願う一言メッセージ(子ども)を書いて、5月9日(金)まで、〒852-8117 長崎市役所平和推進課内日本非核宣言自治体協議会事務局☎095-844-9923 Eメール info@nucfreejapan.com

旧主要戦域の慰霊巡拝

厚生労働省では、ご遺族を対象に旧ソ連や中国、硫黄島、インド、フィリピンなど、旧主要戦域などでの慰霊巡拝を実施しています。詳しくはお問い合わせください。

問▶秋田県福祉政策課☎(860)1319

無料相談をご利用ください

■精神障がい者家族相談 日時▶4月18日(金)10:00~15:00 会場▶市老人福祉センター2階和室(八橋) 問▶NPO法人秋田けやき会☎(833)1580

■障がい児者総合相談 就労や生活相談など。日時▶4月20日(日)13:30~16:00 会場▶遊学舎(上北手) 問▶障害者生活支援センターほくと ☎・FAX(873)7804

■ふれあい法律相談 法律、相続などの相談に高橋佑輔弁護士が応じます。日時▶4月21日(月)10:00~12:00 会場▶市老人福祉センター(八橋) 先着▶6人 申込▶4月7日(月)10:00から市社協ふれあい福祉相談センター☎(863)6006(電話のみ)

みんなの掲示板③

■清掃登山 ①岩谷山・筑紫森(河辺)▶4月20日(日) ②八塩山(由利本荘市)▶5月4日(日) 集合▶いずれも朝6:00に秋田市役所駐車場 参加費▶各500円 申込▶秋田清掃登山連絡協議会の大山さん☎080-1654-5240

■土崎「恋人の聖地」で結婚式を 「恋人の聖地」に認定された土崎地区。4月29日(火)にセリオン前の結び石で行う婚約式、10月に土崎で行う結婚式(挙式・衣装費用を協議会が負担)、縁結び祭りに参加するカップル3組を募集します。申込▶FAXかEメールに氏名、性別、年齢、電話番号を書いて、4月14日(月)まで、土崎湊町恋のまち推進協議会の林さんへ。☎(845)8832・FAX(845)8826 Eメール hayashi@akitaken-trading.com

■秋田大学医学部附属病院のボランティア募集 18歳以上(高校生を除く)が対象。患者さんの案内や手助けなど。活動は6月から平日の8:30~13:00の間に1~3時間程度で。申込▶4月30日(水)まで秋大医学系研究科・医学部総務課へ。詳しくは同課へ。☎(884)6009



講座

- ・料金の記載がないものは無料です
- ・申込方法がないものは直接会場へ

女性学習センターの教室

会場はサンバル秋田(文化会館内)。申し込みは、4月7日(月)9:00から女性学習センターへ。☎(824)7764

①IT講習「はじめてのエクセル」

対象▶パソコンの文字入力ができ、再就職や社会活動支援に役立てたい女性 日時▶4月15日(火)・16日(水)、10:00~15:00 受講料▶1,200円 定員▶10人(定員超は抽選)

*申し込みは、4月7日・8日のみ。

②男の料理教室 講師は料理研究家の佐藤鉄男さん。対象▶男性

日時▶4月19日(土)10:00~13:30 材料費▶800円 定員▶16人

③春夏のベスト 毛糸、かぎ針、とじ針は持参で。日時▶4月19日(土)から5月31日(土)までの土曜に6回、10:00~12:00 定員▶15人

勤労青少年ホームの教室



カルトナージュボックスとプリザーブドフラワーでアレンジメントを作成。

対象▶39歳以下のかた

日時▶5月8日(木)18:30~20:30

会場▶サンバル秋田(文化会館内)

受講料▶1,500円 先着▶12人

申込▶4月7日(月)9:00から勤労青少年ホーム☎(824)5378

手話奉仕員養成講座・入門

対象▶高校生以上のかた

日時▶5月14日(水)から12月17日(水)までの水・金曜日に45回、18:30~20:30 会場▶秋田県心身障害者総合福祉センター(旭北の県社会福祉会館内) テキスト代▶3,500円 定員▶40人(定員超は抽選)

申込▶往復はがきに、住所、氏名(ふりがな)、電話番号、受講理由を書いて4月23日(水)(必着)まで、〒010-0976 八橋南一丁目8-2 秋田市身体障害者協会☎(866)1341

古文書解読講座

「渋江和光日記」や石井露月の資料の

解読、文学資料館の訪問など。

日時▶来年3月までの第2・第4土曜日、13:30~16:00

会場▶雄和図書館 定員▶30人

申込▶雄和図書館☎(886)2853

南消防署の救命講習会

AEDを使った応急手当など。

日時▶4月27日(日)9:00~12:00

会場▶秋田南消防署 定員▶10人

申込▶秋田南消防署☎(839)9551

みんなの掲示板①

■ユネスコ文化講座 「藤田嗣治の見た風土と、そこに生きる人々」と題し、県立美術館の小笠原光館長が講話。日時▶4月12日(土)13:30~14:30 会場▶ジョイナス2階(千秋) 問▶秋田ユネスコ協会事務局の柳生さん☎(834)5729

■市場発 野菜&果物塾 旬の野菜や果物の食べ比べ、食べ方のヒント、クッキングなど。日時▶4月18日(金)から毎月1回全12回、10:30~13:00 会場▶外旭川の卸売市場管理棟2階 材料費▶実費 先着▶20人 申込▶4月10日(木)9:00から丸果秋田県青果☎(869)5523

■秋田市探訪~河辺・雄和編 会場▶①~④が河辺市民サービスセンター、⑤~⑧が雄和市民サービスセンター 参加費▶各420円 定員▶各60人(④⑧は50人) *時間はお問い合わせを。①雄物川の舟運...5月31日(土) ②河辺地区の城館遺跡...5月31日(土) ③河辺の自然...6月28日(土) ④河辺の自然と歴史(バス移動)...6月28日(土) ⑤秋田城への古代官道と雄和の昔...7月26日(土) ⑥大正寺おけさの30年を想う...7月26日(土) ⑦雄和が生んだ俳人・石井露月...8月23日(土) ⑧石井露月の足跡をたどる(バス移動)...8月23日(土) 申込▶秋田県生涯学習センター ☎(865)1171

■秋田明德館高校の科目履修講座 語学(英語、ロシア語、中国語、ハングル)、パソコン、郷土史など。対象▶社会人 日程▶5月から語学は週2回(9月まで)、パソコン・郷土史は週1回(2月まで) 会場▶カレッジプラザ(秋田明德館ビル2階) 受講料▶各

3,500円 定員▶各25人(パソコンは各15人) 申込▶同校事務室にある申込用紙に記入し、4月16日(水)(必着)まで郵送または持参。詳しくは、お問い合わせを。☎(834)0473

催し物

- ・料金の記載がないものは無料です
- ・申込方法がないものは直接会場へ

第34回 サケの稚魚放流

バケツと長靴をお持ちください。小学生以下は保護者同伴で。小雨決行。

日時▶4月20日(日)10:30~

会場▶添川字飛鳥田の河川敷公園

問▶秋田青年会議所地域環境確立委員会の眞壁さん☎090-2799-0491

春のファミリーハイキング

太平山リゾート公園内の散策と妙見山登山。秋田駅から無料送迎バスあり。定員は15家族(定員超は抽選)。

対象▶中学生以下の子どもと保護者

日時▶4月26日(土)9:50~14:30

集合▶太平山自然学習センター

申込▶はがき(1家族1枚)に催し名、住所、代表者名、参加人数、電話・FAX番号を書いて、4月14日(月)必着で〒010-0824 仁別字マンタラメ227-1 太平山自然学習センター

☎(827)2171

春の野鳥観察



自然科学学習館に集合し、バスで千秋公園へ移動。

対象▶小学生以上(小3以下は保護者同伴) 日時▶4月27日(日)8:30~10:30(雨天決行) 先着▶20人

申込▶4月8日(火)16:00からアルヴェ5階自然科学学習館

☎(887)5330(月曜休館)

親子体験活動「わんぱく王国」

小学生の親子が対象です。田植えや収穫、餅つきなどの風物詩を体験。

日程▶5月25日(日)から11月30日(日)までの日曜日に5回(時間はお問い合わせを) 会場▶雄和左手子ほか

年会費▶1家族8,000円 先着▶30組

申込▶4月21日(月)9:00から雄和市民サービスセンター☎(886)5540

MOA美術館名品展

GOLD

黄金の茶室と
日本美術の至宝

日時 4月26日(土)▶6月8日(日)10:00~18:00

観覧料 1,200円(1,000円) 大学生700円(500円)
高校生以下無料 *()内は前売り料金。

日本や中国の絵画・彫刻などの名品を収蔵するMOA美術館(静岡県熱海市)。本展では、そのコレクションの中から国指定重要文化財7件、重要美術品5件を含む約60件を展示するほか、豊臣秀吉が作らせた黄金の茶室(復元)を展示します。千秋美術館☎(836)7860



黄金の茶室(復元)

ワークショップと講演会

会場は千秋美術館3階講堂。
申し込みは、いずれも4月7日(月)9:30から美術館へ。

◆ワークショップ「金で描く」
日時▶5月10日(土)10:00~16:30
材料費▶5,000円 定員▶20人
内容▶金箔から金泥を作り、俵屋宗達もうたつ風に描きます。講師は日本画家の荒井 経さん

◆講演会「黄金の日々~信長と秀吉の生きた時代」
日時▶5月24日(土)14:00~
定員▶70人 内容▶講師は千秋美術館の小松大秀館長。聴講無料