

第3回秋田市農業大賞

ちから たた 農業を支える力を称えて

2月5日、第3回秋田市農業大賞表彰式を開催し、農業大賞・農業賞、農業こども絵画コンクール入選、さらに、農政協力員として永年勤続されたみなさんを表彰しました。秋田市農業大賞は、優れた業績をあげている農業者・団体などに贈られます。

農林総務課 ☎(866)2115

=敬称略=

農業大賞 高橋恒悦(河辺)

大賞のおもな選出理由…酒造好適米作付けの軸となる、新あきた酒米研究会の会長を務めており、酒造業者からの要望により、栽培の難しい品種の作付けを行い、その技術が高い評価を得ていることなど

農業賞 経営体部門▶櫻田善悦(太平)、加藤博樹(太平)、農事組合法人中島スーパーアグリ(豊岩)、古屋久勝(雄和) 若手農業者部門▶伊藤 穰(雄和) 地域活性化部門▶宝川みさこ餅会代表・木山美佐子(下北手)

特別賞 農村振興活動特別賞▶おのぼホテル会(御野場)

農政協力員永年勤続 佐藤耕一・宇佐美保治(以上金足・下新城)、佐藤公誠(仁井田)、保坂吉昭(飯島)、佐藤 章・石塚裕幸・石塚正記(以上岩見三内)、佐々木 實・五十嵐一郎(以上和田)、早川昭良(豊島)、佐藤政英・黒崎繁美・関藤永吉(以上川添)、鎌田昭彦・酒井慶一・竹下 登・加藤善美(以上種平)、岸 重法・佐々木久義・加藤春彦・渡辺雅行・伊藤洋文(以上戸米川)、佐々木長寿(大正寺)

*()内は担当地区。



2月5日の表彰式で

絵画コンクール

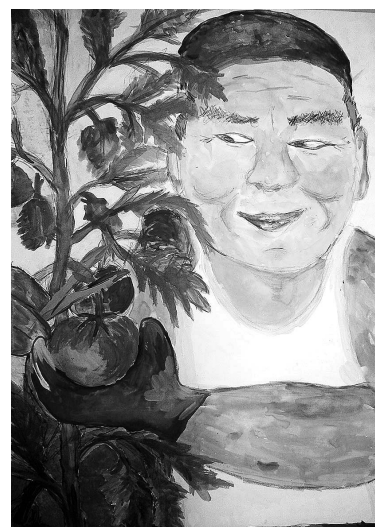
*()内は学校名と学年。

最優秀賞▶石川宇多
(秋大附小4年)

「おじいさんとおいしいトマト」(右の作品)

優秀賞▶金 想多朗
(川尻小2年)

特別賞▶渡部隼太(飯島南小1年)、佐藤里衣紗(飯島南小1年)、三國谷 咲月(土崎小1年)、柳原叶羽(大住小1年)、渡辺 栞(下新城小3年)、佐々木力輝(広面小4年)、半田花音(川尻小4年)、平泉李空(寺内小6年)



“17歳の6次産業化プロジェクト”商品アイデア発表会 素材の良さを引き出しました!

金足農業・秋田商業・秋田工業の生徒が、地元産農産物などを使った商品開発を行う「17歳の6次産業化プロジェクト」の商品アイデア発表会を、2月3日に開催しました。



参加した生徒たちも試食に満足

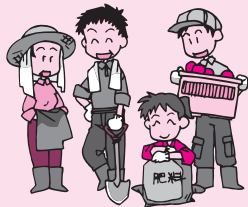
4年目となる今回も、プロジェクトに参加した28人の“若いアイデア”がいっぱい詰まった、おいしそうな商品5つをお披露目。今後、農産物の収穫などに合わせ商品を製造し、コンビニエンスストアやスーパーなどで11月上旬に一斉発売の予定です。お楽しみに! 農林総務課 ☎(866)2115

商品名とおもな食材

①まめこめぶりん▶枝豆とお米を使ったプリン ②かまくらほっこりんごタルト▶食感はプルツと、中にはりんごのコンポートが入っています ③ぶくパイ▶りんごペースト、かぼちゃペースト、肉味噌のパイ ④カトリ▶食材の「かぼちゃ」「トマト」「りんご」の頭文字から名付けたちぎりパン ⑤豆しおパン▶枝豆と男鹿の塩を使ったパン。枝豆の香りと旨味がグッド!



農作業 標準 受委託料



平成28年度の「農作業標準受委託料」を下表のとおり設定しました。この料金は、一般的な10[㍍]区画の圃場条件をもとに算定した標準額を示したものです。あくまでも目安ですので、実際の料金設定は地域の実情に合わせて決めてください。

労働時間は原則8時間で、「まかない」やその他の現物支給は含まず、委託者が補助的な作業をしないものとします。

- *「もみすり」「あぜ塗り」「一般作業」以外は、10[㍍]あたりの料金です。
- *50[㍍]区画以上の圃場での基幹3作業(耕起・代かき、田植え、刈り取り・脱穀)は、標準料金の90%とします。
- *「手植え」「手刈り」は、一般作業とします。

作業種別	料金(円)	備考		
春作業	耕起	6,000	オペレータの1人作業	
	代かき	6,600	オペレータの1人作業	
	田植え	機械植え	6,500	苗は含まず。オペレータと補助労働者の組作業
		側条機械植え	7,600	苗は含まず。オペレータと補助労働者の組作業
秋作業	刈り取り・脱穀	コンバイン	18,600	稲運搬費2,500円を含む。オペレータと補助労働者の組作業
		生乾燥	7,400	籾の投入・排出、見回り
	乾燥調整	補助乾燥	5,000	籾の投入・排出、見回り
		もみすり	500	60 [㍍] あたりの料金。紙袋は含まず。オペレータと補助労働者の組作業
薬剤散布	粉・粒剤(長管)	800	畦畔からの散布。薬剤は含まず	
	粉・粒剤(短管)	1,500	水田の中からの散布。薬剤は含まず	
	乳剤	1,100	薬剤は含まず	
あぜ塗り	4,500	100 [㍍] あたりの料金		
草刈り	1,800	畦畔および溝畔部分		
溝切り	1,800	たて4本、横2本		
一般作業	7,500	男女とも1日あたりの料金		

問い合わせ

秋田市農業委員会事務局 ☎(866)2270
 河辺市民サービスセンター ☎(882)5161
 雄和市民サービスセンター ☎(886)5545

市民農園の 利用者募集

平成28年度の市民農園の利用者を募集します。有料・無料合計10か所から1か所を選んでお申し込みください。1家族1通(厳守)で、複数か所への申し込みはできません。

また、平成28年度有料市民農園の継続使用を申請しているかた、またはその家族は申し込みできません。

申込方法▶はがきの裏面に「市民農園申し込み」と明記し、希望する農園、郵便番号、住所、氏名(フリガナ)、電話番号を書いて、3月14日(月)(消印有効)まで次の宛先へ。〒010-0973 八橋本町六丁目12-1 農業農村振興課
問い合わせ☎(866)2116

*申込多数の場合は、3月22日(火)10:00から、市役所研修棟2階で公開抽選を行います。抽選結果は、4月15日(金)までに応募者全員へ郵送します。電話では回答しません。

有料 市民農園

利用期間は4月中旬～翌年2月(翌年度も継続利用可)。個人向けですが、椿台第一農園のみ、学童・福祉・町内会などの団体や新規就農をめざす団体も対象です。駐車場、水道、休憩所完備。建物などは冬期閉鎖します。利用料は年額。他者への貸出不可。

- ①仁井田スーパー農園(園芸振興拠点施設「みのりあ」隣り)…約50[㍍]／31区画／約5,650円
- ◆以下、雄和地域の②③④は下図参照
- ②椿台スーパー農園…約50[㍍]／25区画／約5,150円
- ③椿台ヒルズ農園…約100[㍍]／2区画／約10,300円
- ④椿台第一農園…95[㍍]／1区画／9,785円



無料 市民農園

利用期間は4月下旬～11月下旬。原則、車以外での来園が条件です。1区画15～25[㍍]。水道、駐車場、休憩所なし。他者への貸出不可。

- ⑤東部・手形山地区(手形山県営住宅付近)…108区画
- ⑥東部・広面谷地田地区(横山金足線・城東十字路近く)…59区画
- ⑦中央・八橋田五郎地区(八橋小学校近く)…93区画
- ⑧南部・仁井田柳林地区(秋田南自動車学校近く)…42区画
- ⑨西部・新屋比内町地区(新屋駅近く)…79区画
- ⑩北部・飯島堀川地区(秋田緑ヶ丘病院近く)…125区画