

つながるといいね、私たちの散歩道

この木かげマップは、散歩などをしながら、身近な自然や緑などをとおして、地域の良好な環境を創ることへの関心を高めるきっかけになればという想いで作成されたものです。

ここに掲げた情報はまだほんの一部です。秋田市にはまだまだ皆さんのお気に入りの木や散歩道がたくさんあると思います。また、歩いていて気がつくことや意外な発見もあるでしょう。いろいろな情報が集まってつながっていく...そんな散歩道をみんなで創っていきませんか。

秋田市では今後も自然環境などに関するマップ(エコマップ)を作っていきます。引き続き情報やご意見をお寄せください。

この木かげマップ作成にあたり、貴重な情報をお寄せいただいた皆様、ありがとうございました。



(図は散歩道のイメージです)

活用にあたって.....

- ここに掲げた緑の情報は、平成13年度に広報やEメール等の公募を通じて市民の方々から寄せられた情報と市が指定する保存樹の情報を整理したものです。
- 情報は、「木」「林」「森」「散歩道」を広く募集したので、掲載も「木」だったり「散歩道」だったり、近いものどうしをまとめて、「...付近」としているものもあり、必ずしも統一はしていません。
- 地図は市民からの情報をもとに8つのエリアに分けたもので、必ずしも全市域を網羅しているものではありません。
- 地図の縮尺はエリアによって違います。
- いくつか探しにくいものもありますが、付近の人に尋ねてみるとよいかもかもしれません。(例:見性寺のクロマツ(P1 ④)、天徳寺のコウヤマキ(P3 ②)、寺子山のエノキ(P5 ⑫)など)
- 中には個人の敷地内の木もあります。外からも十分見えるので、勝手に敷地には入らないようお願いします。



出かけてみませんか？木かげの散歩道へ
(写真は太平川沿いの桜並木 P3 ⑦)



いいですね、涼しい木かげ
(写真は市役所前のケヤキ P1 ④)

参考図書

- ・秋田市の木と林と森 吉田直也+吉田ハマ
- ・続 秋田市の木と林と森 吉田直也+吉田ハマ
- ・日本の樹木 山と溪谷社 編集 林 弥栄

秋田市環境部環境保全課

〒011-0901 秋田市寺内字蛭根85-4
TEL 018-866-2075 FAX 018-866-2078
ホームページURL <http://www.city.akita.akita.jp>
E-mail ro-evpl@city.akita.akita.jp



※このパンフレットは古紙配合率100%の再生紙を使用しています。

秋田市

木かげマップ



クルマ社会といわれて久しいですが、近くへ買い物に行くときも、自然と親しむときにもつついクルマに乗ることが多いのではないのでしょうか。

必要以上にクルマに頼る社会を見直し、変えていくため、またこれからいっそう進むとみられる高齢社会に対応していくためにも、歩くことの大切さ、楽しさを改めて見つめ直してみませんか？歩いてみると、気がつかなかった草花や木、街角の景色など、いつもと違った街が見えてくるかもしれません。まずは、近くの緑をたずねることからはじめてみませんか？



土崎、外旭川、八橋、山王エリア



こんな木たちに会えます!

11 外旭川鳥谷場あたり
外旭川病院脇の水路沿いに並ぶ桜並木。春には美しい桜が咲き、夏には心地よい木かげを提供してくれる憩いの散歩道です。(サクラ)

13 護国神社の松並木
明治14年に明治天皇が行幸されたいわれのある、松並木の参道です。ここから秋田城跡方面への道は、桜の名所でもあり、このあたり一帯、緑のプロムナードです。(クロマツ)

16 寺内神屋敷
青少年交流センターの裏側一帯の高台の道は四季折々の木々の様子や静けさの中にひびく鳥の音がすばらしいところです。(ケヤキ、スギ、カシなど)

17 寺内大道東の一本松
旧国道沿いにある大きなクロマツ。四季それぞれの味わいと歴史の重さを感じさせてくれます。徒歩や自転車で通勤する人に安らぎを与えてくれる木です。(クロマツ)

19 八橋字下八橋の公園
市立体育館裏の公園。最近、雑木林の中に遊歩道やベンチがさりげなく整備され、散歩しやすくなりました。(ケヤキなど)

23 保戸野鉄砲町 声体寺周辺
中央郵便局の裏側は新国道の喧噪がうそのようです。蓮住寺、来迎寺、保存樹の大イチョウがある声体寺と続いています。(クロマツ、イチョウなど)

24 山王一丁目 市役所
北側の並木道(山王官公庁緑地)市役所本庁舎と分館の間にあるケヤキ並木。市役所職員や周辺の会社員の憩いの場になっています。ベンチもあり休憩もでき、散歩に最適です。(ケヤキ)

30 川尻総社神社(総社の森)とその周辺
普段の散歩はもちろん、真夏に自然の涼を得るにはこれほどの場所は他にない、と付近住民も誇りとしている緑豊かな森です。(ケヤキなど)

まだまだありますこんな木が...

木の様子	木の種類	場所	木の様子	木の種類	場所		
1	並木	サルスベリ	外旭川字大谷地	21	庭木	ケヤキ	八橋本町2 屋敷内
2	社寺林	ケヤキ	土崎港中央1 蒼龍寺境内	22	社寺林	スギ	八橋本町1 日吉神社境内
3	社寺林	イチョウ	土崎港中央2 嶺梅院境内	25	市役所前	ケヤキ	山王1 市役所前
4	社寺林	クロマツ	土崎港中央2 見性寺境内	26	県庁構内	イチイ、ヒメコマツ	山王4 県庁構内
5	社寺林	キャラボク	土崎港南1 多聞院	27	社寺林	クロマツ	山王6 箱岡稲荷神社
6	社寺林	ケヤキ	土崎港南1 地藏院	28	病院敷地	クロマツ、サクラなど	川元松丘町 市立病院敷地内
7	社寺林	ケヤキ	土崎港南1 三嶋稲荷神社	29	公園林	ケヤキ	川元松丘町 川尻松丘街区公園
8	林	クロマツ	將軍野南1 高齢学習センター-松林館内	31	社寺林	イチョウ	川元むつみ町4 蓮入院境内
9	街路樹	クロマツ	將軍野南3	32	棚	フジ	旭南3 正一位藤稲荷神社境内
10	並木	サクラ	將軍野南4 草生津川沿い	33	社寺林	イチョウ	榎山登町 不動様境内
12	街路樹	ケヤキ、イチョウなど	外旭川明田線(天徳寺通)	34	社寺林	ケヤキなど	旭北寺町4 専念寺境内
14	並木	クロマツ、サクラなど	將軍野南1 護国神社裏参道	35	社寺林	ケヤキ	旭北寺町3 本誓寺境内
15	庭木	ケヤキ	寺内字鶏ノ木 屋敷内	36	社寺林	ケヤキ	大町5 敬相寺境内
18	並木	サクラ	寺内大道東及び八橋田五郎	37	社寺林	ケヤキ	旭北寺町4 歓喜寺境内
20	社寺林	ヤブツバキ、ケヤキ	八橋字下八橋 宝塔寺	38	社寺林	ケヤキなど	旭北寺町 大悲寺とその周辺

手形、中通、広面エリア



9 12 13 の赤数字の位置はP9の千秋公園詳細図をご覧ください。

こんな木たちに会えます!

1 旭川新藤田
旭川サイクリングロード
沿いの並木(稲荷神社付近)
このあたりは、秋田大学
前から仁別国民の森まで
19km続くサイクリング
ロードを2kmほど来たと
ころです。この先も、田ん
ぼが広がったり、杉林が
見えたり、緑の散歩道が
続きます。(ケヤキなど)

7 保戸野金砂町 2
金砂神社境内
参道を入っていくと境内
は思いのほか広くてほっ
とする空間です。少し歩
いて旭川に出ると、川沿
いに遊歩道もあり、新中
島橋を渡った対岸の土手
からの太平山のながめは
見事です。(マツ、ケヤキ)

9 保戸野すわ町 保戸野小
「栄光のにれ」といわれて
おり、開校記念111年の
昭和60年に保戸野小学
校の木と設定されたシン
ボルツリーです。ニレは
ケヤキやエノキのなかま
で、高さ35mもの大木
になるものもあります。
(ハルニレ)

16 大町三丁目(二丁目橋わき)
竿燈大通り入口のケヤキ。
旭川沿いの大ケヤキ数本
が秋田の四季を教えてく
れます。通りの中央分離
帯に植わっているものと
比べると、二まわりくら
い大きいでしょうか。(ケヤキ)

27 牛島~榎山
太平川沿いの桜並木。
春になると見事な桜を
見ることができる太平川
沿いの並木道です。歩く
距離もそこそこあって散
歩には最適です。(サクラ)

9 千秋公園とその周辺
鷹の松と呼ばれる一本松。
付近を通るといつも目
に入る存在感のある木
です。樹齢は約350年だ
そうです。(クロマツ)
P9参照

12 千秋公園とその周辺
東海林太郎の唄が流れる
千秋公園入口の木。下
にベンチもあってちょっ
と休みするには最適
です。(ケヤキ)
P9参照

13 千秋公園とその周辺
市立図書館明徳館脇の道
「私の好きな街角写真
コンテスト」最優秀賞
の作品の題材にもな
った静かできれいな
並木道です。(メタセ
コイア)
P9参照

まだまだありますこんな木が...

木の様子	木の種類	場所	木の様子	木の種類	場所
2	社寺林	泉字三嶽根 天徳寺	17	庭木	中通5 道路沿い屋敷内
3	庭木	泉字一の坪1 屋敷内	18	棚	榎山登町4 旭川沿い小公園
4	社寺林	手形からみでん8 岩戸神社境内	19	社有地	南通亀の町6 遺愛の松
5	墓地内	手形字中台 共同墓地内	20	庭木	南通築地7丁目付近
6	街路樹	手形山団地(横山金足線)	21	公園林	広面野添街区公園
8	墓地内	保戸野八丁 墓地 旧一条院	22	並木、公園	広面近隣公園~太平川土手
10	庭木	保戸野中町3 屋敷内	23	並木	広面太平川堤防 桜大橋~東部2区)
11	庭木	手形新栄町3 屋敷内	24	並木	桜ガ丘から桜大橋(横山金足線)
12	社寺林	手形大沢1 太子神社境内	25	社寺林	東通館ノ越13 稲荷神社(白山の松)
13	社寺林	広面字赤沼 本念寺	26	庭木	榎山共和町2 屋敷内
14	庭木	広面字赤沼 屋敷内	28	社寺林	榎山金照町 愛宕神社境内
15	公園林	広面字赤沼 屋敷内	29	公園林	一つ森公園(榎山太田町寄り)

下新城、飯島エリア



2

下新城岩城地内のサイカチ
広がる田んぼを見守るように
庚申塚と並んでいました。太平
山をバックに一幅の絵の景色
です。(サイカチ)

3

下新城岩城字上向のツバキ
個人宅のツバキ。
集落の中の道を脇に入った垣
根越しに見えました。ツバキ
ってこんなに大きくなるので
すね。(ツバキ)

5

飯島堀川のマツ
昔の街道の面影を残すように
堂々と立っています。
(クロマツ)

12

土崎港中央7丁目寺子山のエノキ
迷路のような小道に入ったそ
のまた奥のポッカリ開けた場
所にぽつんと立っていました。
(エノキ)

まだまだありますこんな木が…

木の様子	木の種類	場 所
1 社寺林	サルスベリ	下新城笠岡字堰根76 鷲林寺
4 雑木林	クロマツ、ケヤキ他	下新城岩城字下向172 岩城館跡
6 庭木	エノキ	飯島字天ノ袋 道路沿い屋敷内
7 庭木	イチイ	飯島字天ノ袋 路地沿い屋敷内
8 社寺林	ケヤキ	飯島字前田表 鼠田公民館
9 街路樹	スギ	下新城岩城字明通
10 街路樹	プラタナス	県道秋田港北線(大浜通り)
11 鎮守の杜	クロマツ、ケヤキ他	飯島松根西町10 飯島神社
13 社寺林	ケヤキ	土崎港中央5 稻荷神社
14 庭木	クロマツ	土崎港中央6 屋敷内

柳田、下北手エリア



1

柳田字佐渡端 火結神社
柳田のケヤキ
大ケヤキは市の指定文化財、と
なりの大イチョウは保存樹と、
ビッグなライバルどうしが緑
を競っています。
(ケヤキ、イチョウ)

2

広面字谷内佐渡
石動神社と周辺
太平川をはさんだこのあたり
一帯は、雑木林がアクセント。
のどかな里地の風情です。
(ケヤキ、トチ、スギなど)

3

下北手松崎の白山神社
木漏れ日の射す神社の段々は、
少し登っただけでもう別世界、
森林浴が楽しめます。
(ケヤキ、スギ)

まだまだありますこんな木が…

木の様子	木の種類	場 所
4 庭木	クロマツ	下北手柳館字賀川湯下 屋敷内
5 社寺林	スギ	下北手柳館字細谷沢 八幡神社境内
6 社寺林	モミ	下北手通沢字杉崎 熊野神社境内
7 道路端	サイカチ	下北手宝川(県道北野田線沿い)
8 道路端	マツ	上北手小山田字小山田まゆ塚の横
9 庭木	クロベ	上北手小山田字小山田 屋敷内



新屋、浜田エリア



1 新屋寿町海岸べりのマツ
遊歩道の並木道は、地元では「さわやか寿健康ロード」と呼ばれ、親しまれています。(マツ)



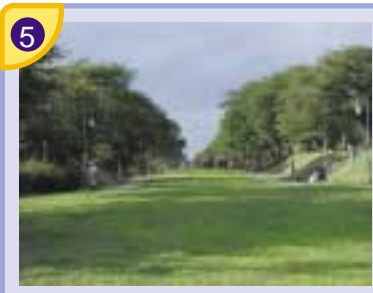
2 卸町四丁目街路樹のサクラ
満開時は周辺の事務所からもよく見え、人々の心をひく光景です。(サクラ)



3 牛島西三丁目
三皇熊野神社のブナ
鎮守の杜のブナは霊水の大木として、親しまれている御神木です。平地にブナの大木があるのは珍しいそうです。このイチヨウも保存樹です。(ブナ、イチヨウ)



7 日吉神社とその周辺
広い境内はマツやスギの豊かな木かげに囲まれて、真夏の暑さもやわらぎます。(マツ、スギなど)



5 新屋大川端带状近隣公園
市内有数のサクラの名所。お花見の季節はもちろんいいし、夏の木陰も涼しいです。(サクラ)

まだまだありますこんな木が…

	木の様子	木の種類	場所
4	社寺林	マツ	新屋栗田町 栗田神社の境内
6	棚	フジ	仁井田西潟敷 大住コミュニティセンター入口
8	公有地	クロマツ	新屋扇町 市役所新屋支所敷地内
9	庭木	ケヤキ	浜田字石山49 屋敷内
10	社寺林	カシワ	浜田字石山34 西岸寺境内
11	街路樹	クロマツ	浜田字滝ノ下 市道沿い

仁井田、御野場、四ツ小屋エリア



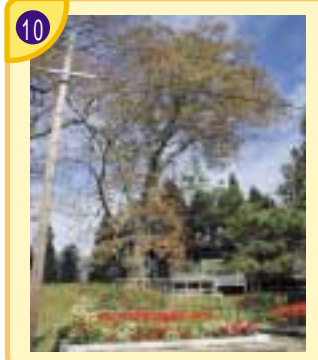
1 仁井田福島のケヤキ
通勤・通学の人たちを見守るように立っているケヤキの大木。緑の季節にはたくさんの葉をつけて木かげを提供してくれます。(ケヤキ)



2 仁井田字柏谷道のヤナギ
360度田んぼの真ん中、農道沿いに生えています。散歩する人のよい目印です。(ヤナギ)



5 御野場新町のサルスベリ
古川沿いのサルスベリの並木道。8月から9月の開花時はサクラとはまた違った見事さです。(サルスベリ)



10 四ツ小屋白山神社のケヤキ
神社と鎮守の杜がこじんまりと小さな丘にまとまって、まるで、映画のセットのようなかわいい景色です。(ケヤキ)



8 御野場あおぞら乳児園わきのマツ並木
御野場南部街区公園も近くにあり、幼児にとってもかっこうの散歩道です。(マツ)



7 御野場大通りのケヤキ
街路樹の並木。木かげが広くできて快適に散歩できます。(ケヤキ)

まだまだありますこんな木が…

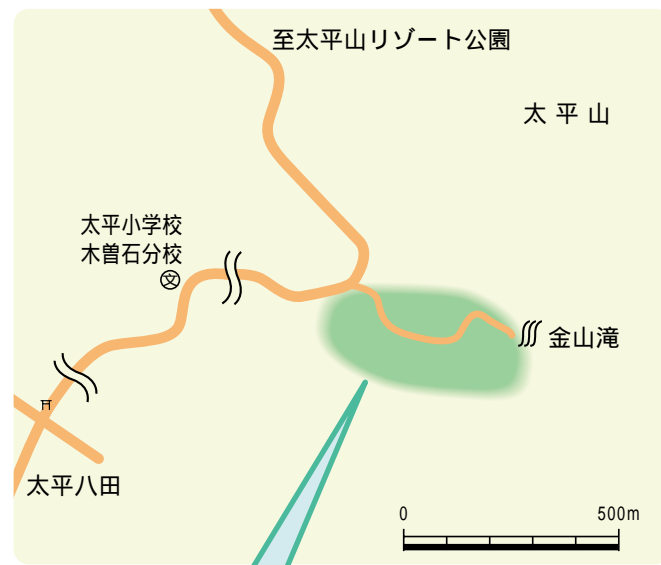
	木の様子	木の種類	場所
3	庭木	カキ	仁井田目長田1 屋敷内
4	庭木	ケヤキ	仁井田目長田1 屋敷内
6	公園や街路樹	ケヤキ、サクラ、モモ、マツなど	御野場中央街区公園周辺や団地内歩道
9	街路樹	サクラ、ナナカマド、スズカケノキ	御所野下堤～地蔵田
11	社寺林	イチヨウ	四ツ小屋字館野 神明社境内

小泉湯公園エリア



男湯の西側一帯は、視野が明るく広がって、のどかな風景です。時間もゆったりと流れているようで気持ちもゆったりとしてきます。(ケヤキ、エンジュなど)

太平山エリア



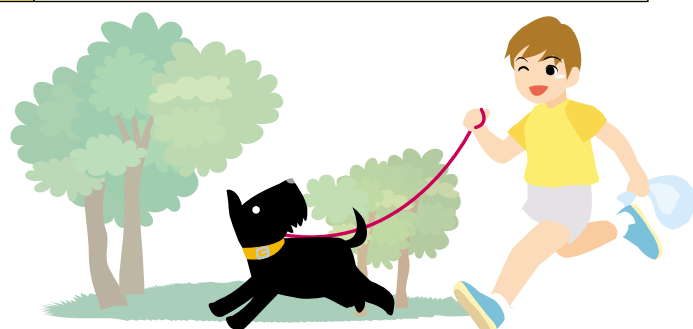
太平山方面へ行く途中の脇道を、ちょっと寄り道してみてください。金山滝に向かう、川に沿った道は森林浴が気持ちいいウォーキングコースです。(スギなど)

千秋公園とその周辺

千秋公園といえば桜が有名ですが、他にもいろいろな樹木が四季折々の変化を楽しませてくれます。



	木の様子	木の種類	場所
①	庭木	アカマツ	保戸野中町 屋敷内
②	一本松	クロマツ	千秋矢留町11 旭川土手(鑑の松)
③	並木	ケヤキ	千秋トンネル通り
④	庭木	シダレザクラ	千秋北の丸5 屋敷内
⑤	公園	サクラ	矢留公園
⑥	公園	クロマツ	千秋公園本丸
⑦	公園	モミ	千秋公園二の丸動物園跡地
⑧	公園	クロマツ	千秋公園二の丸
⑨	一本松	クロマツ	千秋矢留町内保戸野川反橋そば道路端
⑩	公園	カツラ	千秋公園内
⑪	公園	シナノキ	千秋公園 殉難警察官ノ碑うしろ土手
⑫	小公園1本	ケヤキ	千秋公園入口のところ
⑬	並木	メタセコイア	明德館脇の道
⑭	公園	イチョウ	和洋高校横堀端県民会館土手並
⑮	公園	ケヤキ	県民会館土手
⑯	公園	クロマツ	千秋公園外堀土塁



秋田市で見られる代表的な木について

ケヤキ
(ニレ科)

日本の代表的な広葉樹のひとつ。ふつう高さ20~25mになるが、50mの大木になるものもある。公園や寺の境内などで、また街路樹として、市内のいろいろな場所で見ることができる。昭和43年に「秋田市の木」として選定。(寺町界限、市役所周辺、県民会館の土手など)

エノキ
(ニレ科)

ケヤキとともにニレ科の落葉高木で、高さ25mにもなる。遠くからでも目立つので、昔はよく街道筋の一里塚として植えられた。生えている姿、樹肌の滑らかなようすはケヤキと似ているが、葉の形がやや違い、エノキは3筋の葉脈(三交脈)が目立ち、葉の先部分にだけギザギザがある。

クロマツ
(マツ科)

オマツともいう。海岸沿いを中心に広く日本中に自生している。樹皮は灰黒色で、縦に深い亀甲形の割目がある。乾燥や湿気、潮風にも強いので、防風・防潮林として使われた。市内には一本松として名前をつけて親しまれているものがいくつかある。(鑑の松、鷹の松など)

モミ
(マツ科)

世界中に原産しているが、日本のものは日本原産の常緑針葉樹で、大きいものは高さ40mにもなる。クリスマスツリーによく使われる。雌株と雄株がある。

サクラ
(バラ科)

サクラには非常に多くの種類があり、並木などに広く植えられているソメイヨシノはオオシマザクラとエドヒガンザクラの雑種。桜餅を包むのに使われるのはオオシマザクラの葉で、サクランボとして食べるのはセイヨウミザクラの実である。(市内の名所:千秋公園、榎山~牛島の太平川沿い、新屋大川端など)

サイカチ
(マメ科)

豆科の木で、高さ約15mになる。幹や枝にはトゲがある。30cmほどの長い平たいサヤの実をつけ、くねくねと曲がっている。昔はサヤを煮出した汁を石鹸の代わりに使ったらしい。若葉は食用にもなるのである。

フジ
(マメ科)

日本特産のツル性落葉樹で山野に自生するが、平安の昔から観賞用の樹木として親しまれていた。寿命が長く樹齢1000年と推定されるものもある(旭南三丁目の正一位藤稲荷神社)。市内の開花時期は5月中旬頃からである。

メタセコイア
(スギ科)

中国原産、日本には戦後米国から渡来した。「生きている化石」として有名になった。原産地では35mの高木もあり、スギ科だが、落葉樹である。春の芽吹き、秋の黄葉、冬の枝ぶり、いずれも美しい。市立図書館明德館の脇道の並木はみごとだが、その他にもいろいろなところに植えられている。

イチョウ
(イチョウ科)

中国原産だが、古い時代に渡来し、社寺の境内や街路樹として広く植えられている。雄株と雌株があり、雌株の種子はいわゆるギンナンである。

ツバキ
(ツバキ科)

ヤブツバキともいう。沿海地に多い。大きいものは高さ10~15mになる。2~4月、枝先に赤色の花が1つずつ咲く。種子からツバキ油をとる。山地で見かける低木の藪わらのようなものはユキツバキである。

サルスベリ
(ミソハギ科)

ヒャクジッコウともいう。中国南部原産。江戸時代に渡来した。幹はなめらかで、茶褐色の薄い樹皮がはげ落ちた後が白い。7~9月に紅紫または白の花を次々に開く。3~9mの高さになる。

イチイ
(イチイ科)

オンコともいう。常緑で、大きいものは高さ20mになる。日本全国に分布している。秋田では以前、「庭にオンコとドウダン(ツツジ)のない庭は庭でない」といわれていたように、庭木として定評がある。樹皮は赤褐色で縦に薄く裂ける。葉は枝に密生し、2列に羽状にならぶ。雌株と雄株がある。

ブナ
(ブナ科)

日本全国の山地に生え、高さ30mほどになる。樹皮は灰白色でなめらかで、ところどころに苔が付き、おもしろい模様をつくる。市内では「仁別国民の森」にある程度まとまって生えているものが見られるが、単独のものとしては三皇熊野神社の境内にも巨木が生えている。

プラタナス
(スズカケノキ科)

スズカケノキの別名である。街路樹としてよく使われている木のひとつ。樹皮のはがれた後が緑色や緑白色のまだら模様になることが特徴。葉は大きく、裂けたくちわのような形をしている。原種は2種あるが国内ではあまり見られない。私たちが見かけるものはほとんどが雑種のモミジバスズカケノキと思われる。

秋田市には上記の木の他にも様々な木があります。針葉樹、広葉樹、高木、低木、常緑樹、落葉樹...これほど色々な木を見ることができる秋田市は、まだまだ自然に恵まれており、守るべき自然がたくさんあるということでしょう。