

広

Public Relations

報

あきた

編集発行 秋田市広報課

2-11 新年度予算と事業

12 市長ほっとコラム お花見・平和の象徴

13 桜まつりへどうぞ

14-15 秋田市の人事異動

16-17 市役所からのお知らせ

18-19 ツ反・BCG予防接種

20-23 情報チャンネルa

24 企画展「勝平版画コレクションの全て」

あつちい

元気

やさしさ



16年度の市政は「元気」「やさしさ」「支え合い」の3本柱

エコ少年ラグビークラブの(左から)

石田捷くん 中村侑真くん 鈴木真之介くん

2004

4月9日号



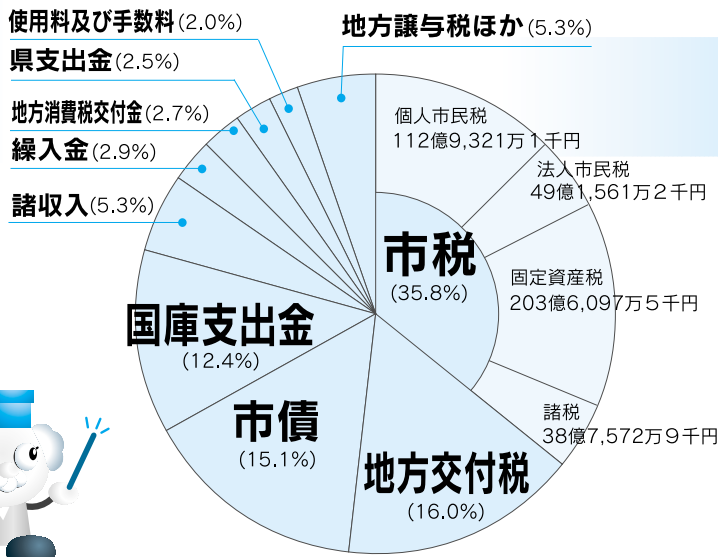
景気低迷、地方分権の推進により、市税、地方交付税など歳入減

平成十六年度予算は、市の歳入の柱となる市税収入が前年度当初と比べ約四億円の減収となる見通しであるほか、国が進める地方分権の「三位一体改革」の影響により約二十六億円の減収(下記参照)もあり、厳しい財政状況となりました。かつてのように国からの多額な財政措置を前提に予算と事業を組み立てることが難しくなり、市では財政調整基金などから三十億円を取り崩して対応し、一般会計は実質で一・四(%)の増となっています。

土木費などのハード事業を抑え、福祉関連などのソフト事業を充実させる予算となりました。

平成16年度 予算と事業

一般会計予算 1,129億2,800万円(当初)



歳入

項目	予算額
市税	404億4,552万7千円
地方交付税	180億5,100万円
市債	170億8,640万円
国庫支出金	139億4,316万9千円
諸収入	59億7,532万6千円
繰入金	32億2,054万4千円
地方消費税交付金	29億9,952万5千円
県支出金	28億3,576万9千円
使用料及び手数料	22億9,791万円
地方譲与税	16億1,214万7千円
地方特例交付金	13億9,900万円
分担金及び負担金	9億8,790万円
繰越金	7億円
財産収入	5億6,274万3千円
自動車取得税交付金	3億2,187万1千円
利子割交付金	2億6,766万9千円
その他	2億2,150万円
計	1,129億2,800万円

三位一体改革の秋田市への影響額

交付税改革	地方交付税..... 9億8,046万9千円減
	臨時財政対策債()..... 15億9,100万円減
国庫補助負担金改革	一般財源措置... 4億3,287万6千円減
	削減..... 1億8,083万3千円減
税源移譲等	所得譲与税の創設..... 5億3,164万4千円増
	地方特例交付金(第2種)の廃止... 1,401万3千円減

秋田市財政への影響額合計...26億6,754万7千円減

臨時財政対策債...地方財政の収支不足を補うため、地方自治体に発行が許されている借金。後年、国からの地方交付税で補われることになっています。



事業の内容は、
4ページから11ページまで掲載



今年も秋田市建都400年！！

「三位一体改革」とは、国が進める地方分権の施策で、国庫補助負担金、地方交付税、税源移譲を含む地方自治体への税源配分のあり方を一体で改革していくことをいいます。

一般会計予算一、二二九億二、八〇〇万円は、前年度当初より六・八%増えています。これには、減税補てん債を一括償還するため借り換える市債(約五十四億円)が含まれており、これを除く通常予算の部分では前年度比一・四%増になっています。

減税補てん債の一括償還：平成七、八年度に行われた個人住民税などの税制改正による地方公共団体の減収額を埋めるため、発行を許された地方債の償還。平成十六年度に満期一括償還するもので、満期日に発行額全額を借り換えることになっています。

市には、一般会計とは別に、「企業会計」と「特別会計」があります。

企業会計

417億4,030万7千円

秋田市には、下記の4つの企業会計があります。

会計別	平成16年度予算	
市立病院	100億	38万9千円
水道局	113億8,493万8千円	
交通局	9億4,186万5千円	
下水道	194億1,311万5千円	

特別会計

680億6,438万5千円

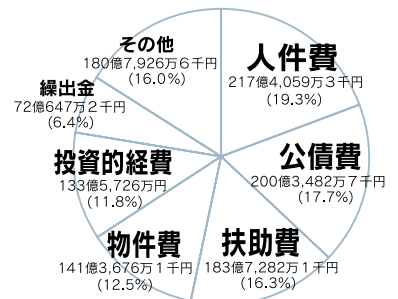
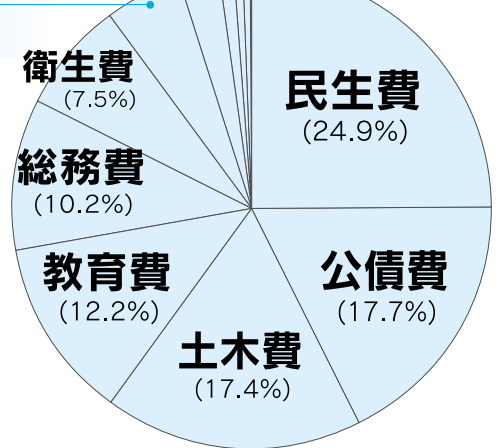
特定の事業の収入を、直接その支出にあてるため、一般会計と区別して、下記の11の特別会計を設けています。

会計別	平成16年度予算	
土地区画整理会計	11億5,788万2千円	
市有林会計	1億7,797万2千円	
市営墓地会計	4,048万円	
中央卸売市場会計	6億6,928万2千円	
農業集落排水会計	4億7,900万9千円	
大森山動物園会計	4億1,337万2千円	
廃棄物発電会計	1億3,023万7千円	
国民健康保険事業会計	225億3,387万1千円	
老人保健医療事業会計	272億8,803万3千円	
母子寡婦福祉資金貸付事業会計	9,197万円	
介護保険事業会計	150億8,227万7千円	

歳出

項目	予算額
民生費	280億5,614万3千円
公債費	200億3,682万7千円
土木費	196億5,632万8千円
教育費	137億8,391万円
総務費	114億6,414万7千円
衛生費	84億7,562万7千円
商工費	59億878万5千円
消防費	29億9,930万3千円
農林水産業費	11億4,270万8千円
議会費	7億1,527万3千円
労働費	5億6,295万1千円
諸支出金	4,599万3千円
災害復旧費	5千円
予備費	8,000万円
計	1,129億2,800万円

農林水産業費(1.0%)
消防費(2.7%)
商工費(5.2%)
議会費(0.6%)
労働費(0.5%)
予備費ほか(0.1%)



歳出・性質別グラフ

公債費...市が支払う借金返済額
扶助費...おもに福祉、医療にかかる給付金
物件費...消耗品費、光熱水費、通信運搬費、委託料など
投資的経費...道路、学校建設など、将来市民の財産となるものに支出されるお金
繰出金...国民健康保険事業、老人保健医療事業などほかの会計に支出するお金
その他...事務費などの消費的経費ほか

詳しくは6ページ以降で

3が
ポイント

平成16年度
事業
本柱

3

安全で安心な生活環境の整備
環境の保全と廃棄物対策

やさしさのまちづくり

2

高齢者、障害者の保健・福祉の充実
市民協働の推進
少子化対策、子育て支援

支え合いのまちづくり

1

産業の活性化と雇用の創出
建都四百年記念関連事業の推進

元気の出るまちづくり

秋田市建都400年記念事業

歴史を想い、^{こんにち}今日を祝い、^{のこ}未来へ遣す

四
年時代絵巻

「歴史を想う」春のステージ(4～6月)

久保田登城ウォーク(5月15日(土)・16日(日))
...土崎ルート、新屋ルートなど市内5か所からゴールの久保田城(千秋公園)をめざします。詳しくは次の広報で旧町名紹介
...外町を中心に町名にまつわる由来、エピソードなどを広報で連載企画展「勝平版画コレクションの全て」(裏表紙)

四
年祭り絵巻

「今日を祝う」夏のステージ(7・8月)

400年記念式典 8月1日 前夜祭 7月31日
...前夜祭は千秋公園、記念式典は秋田拠点センターが主会場
漫画「秋田市400年ものがたり(仮称)」刊行
...原作は歴史作家の土居輝雄さん、漫画は倉田よしみさん
PASSAウ市姉妹都市提携20周年記念式典・記念事業
環境都市宣言
...秋田の環境へ思いやりと愛情を込め、市民協働で作り上げた宣言文を披露します

四
年未来絵巻

「未来へ遣す」秋のステージ(9～12月)

悠久の北前航路の旅・日本海クルーズ(9/10～9/12)
ジョヤサ(仮称)
...秋田の産業や食などをテーマに、官民一体でイベントを実施
秋田公立美術工芸短期大学10周年大学祭
「常陸の森」市民植樹
...茨城県の有縁町村の花木を、市民参加により浜田に整備中の「常陸の森」に植樹します
秋田市の文化財展
...赤れんが郷土館、佐竹史料館、千秋美術館ごとにテーマを設け、秋田市の文化財を展示
佐竹本三十六歌仙を展示
...鎌倉時代に制作された国指定重要文化財「佐竹本三十六歌仙」の中から、出光美術館所蔵の「柿本人麿」「遍照」の2幅を千秋美術館で展示します
建都400年を契機として「佐竹史料館改築構想の検討」「久保田城黒門再建の調査・検討」にも取りかかります



佐竹義宣の甲冑
(佐竹史料館所蔵)



ALVEは秋田駅と連絡通路で結ばれます

秋田駅東口に市民交流の拠点誕生!



秋田駅東口の秋田拠点センター「ALVE」は七月十六日にグランドオープンします。公共棟と民間棟からなり、公共棟は、いろいろな市民交流の拠点となるような機能を備えています。
なお、民間棟に入居するホテルやシネマコンプレックス(複合映画館)は六月中に一足早くオープンします。



公共棟は 7月16日オープン

秋田市民交流プラザ

公共棟「秋田市民交流プラザ」には下記の施設のほか、350人収容の多目的ホール、音楽やダンスができる練習室などが設置されます。

きらめき広場

1階～5階吹き抜けの室内広場。お祭りや展示会などさまざまなイベントに利用できます。開館時間は午前9時～午後10時。

市民サービスセンター(1階)

秋田駅にある市民サービスセンターを移転し、取り扱い業務を充実させ、住民票の交付、転入転出の受付などの窓口サービスも実施します。開館時間は午前9時～午後7時。

市民活動センター(3・4階)

市民活動に関する情報の収集や交換などができるスペースや和・洋室、調理室などがあります。開館時間は午前9時～午後10時。

自然科学学習館(4・5階)

「生物」「自然」「宇宙」をテーマに、楽しく学べる企画展示やワークショップを開催します。開館時間は午前9時～午後7時。

子ども未来センター(5階)

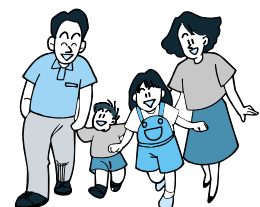
子育て総合センターが移転します。子育て相談、育児サークルの支援、情報提供など、子育ての総合的な支援を行います。保育室やプレイルームなどがあり、子どもを遊ばせながら親同士の情報交換が行えます。開館時間は午前9時～午後7時。

民間棟 商業、ホテル、シネマコンプレックス、福祉施設など

福祉施設は、在宅介護支援センター、老人デイサービスセンター、身体障害者デイサービスセンターが設置される予定です。



展示会などもできる「きらめき広場」



まちづくり・環境

秋田拠点センターA^{アル}L V^{ヴェ}Eのオープンに合わせ、東口駅前広場を整備し、秋田駅東口ににぎわいを生み出します。また、家庭レベルで参加できる市民版ISOを実施します。



環境貯金箱...ごみ減量にみんなで取り組もう！ 節約できた処理経費を積み立てて、秋田の環境をもっとよくするために使います。貯金箱は市役所入口と秋田市総合環境センターに設置しています。

予算▶75万円

秋田駅東口をにぎわいの空間に

A^{アル}L V^{ヴェ}Eとなり、自転車二千六百台、バイク五十台を収容する自転車等駐車場が七月にオープンします。

予算(運営費) 1708万円

秋田駅東拠点地区の区画整理を引き続き進めます。東口駅前広場は今年中に全体完成の予定ですが、南側部分はA^{アル}L V^{ヴェ}Eの完成に合わせて七月から利用できる見込みです。 予算 2億6709万円
市街地内の円滑な交通を確保する都市計画道路は、秋田環状線(檜山地区)、手形東通線、土崎駅前線を整備します。

予算 10億8650万円

地域間の交通ネットワークをつくる幹線道路は、飯島金足線(飯島工区)、南部中央線(茨島工区)を整備します。

予算 10億5525万円

浸水を防ぎ、汚水をきれいに処理する下

水道は、引き続き金足、將軍野、広面、下北手、仁井田、浜田地区を整備します。

予算 39億4600万円

緑化重点地区として、御休下第一街区公園、川元松丘街区公園、川尻総社後街区公園の再整備を行います。

予算 3100万円

ごみの不法投棄監視を強化

市内の河川や湖沼、里山などの自然環境を調査し、自然環境保全地区指定などを行います。

予算 4273万円

ごみの不法投棄多発地点に監視カメラ、警告板などを設置するとともに、パトロール車を配備し、不法投棄の未然防止を強化します。

予算 375万円

老朽化した粗大ごみ破砕施設を更新し、金属類も処理できる第二リサイクルプラザ(仮称)の建設に着手。完成は平成十八年度の予定。

予算 2億655万円



市民版ISO

e-市民になろう!

おもしろ楽しく環境チェック

ご家庭で省エネ、ごみ減量などを実践していただき、環境部に状況を報告していただきます。

名付けて「e-市民認定システム」。認定者には、認定証と記念品をさしあげます。どしどしご応募ください。

初級コース(定員500人)

環境にやさしい行動を1項目以上、1か月取り組み、報告します

中・上級コース(定員300人)

環境にやさしい行動を1項目以上、6か月取り組み、2か月ごとに報告。上級はさらに6か月継続

問い合わせ 環境企画課tel(863)6632

市民版ISO...企業・自治体などが環境に与える影響を減らすために取り組む「環境ISO」を、家庭向けにアレンジした仕組み。

e-市民...秋田市では「人にも地球にもやさしい」市民をこう呼びます。「e」はエコロジー(ecology)の頭文字。

雇用対策・地産地消

中小企業への融資あつせんの拡充や、優良企業の誘致など、地元で働ける場づくりを進めます。
また、安全・新鮮・安心な地産地消に引き続き取り組みます。



昨年、西部工業団地に誘致した(株)プレステージ・インターナショナル

商工業振興奨励...優良企業の誘致や雇用拡大を奨励するための助成を企業に対し行います。 予算▶6694万円

コーセー化粧品販売(株) 受注センターの誘致決定!

全国に分散していた受注部門を集約した「コーセー化粧品販売(株)受注センター」が、今年8月、秋田市山王に新設されます。これは県と市が誘致を進めていたもので、商品の受注に加え、決済業務などを行う一体型のコールセンターであり、地元雇用が望めるうれしいニュースとなりました。

中小企業への融資額を拡大

中小企業の資金調達などに配慮し、一般事業資金や設備近代化資金などの融資額を大きく拡大しました。 予算 45億604万円(千五年度より約13億円増)

企業が求める人材を育てる就職支援講座を開きます。 予算 2715万円

地域の特色を活かした魅力ある商店街にするため、資金の貸付や空き店舗対策などを進めます。 予算 2900万円

県内企業の海外取引を支援し、産業の活性化をはかるため五月に設立される「(仮称)秋田県貿易促進機構」の事業費の一部を負担します。 予算 199万円

産業界のリーダーを養成する秋田商工会議所の「あきた凌雲塾」を支援します。 予算 50万円

中央卸売市場の花き棟を増築

四月から五月にかけて、秋田市、男鹿市、角館町などで撮影が行われる映画「釣りバカ日誌」のロケを支援します。 予算 1170万円

花きなどを新鮮に保つ低温流通システムに対応するため、中央卸売市場の花き棟の増築工事を行います。 予算 1600万円

下北手中央地区(桜谷地、細谷沢、谷崎、柳館、通沢、宝川)農業集落排水の全体実施設計と管路工事に取りかかります。平成二十年度に完成の予定です。 予算(今年度分) 2億5230万円

市内産農畜産物の直売を、セリオンやALLVEで行うほか、学校給食の食材としての使用拡大などを進めます。 予算 100万円

情報通信系 就職支援講座



コールセンターなど情報通信分野に興味のあるかたが対象です。接遇などの実践的なメニューを学びます。受講無料。定員20人。

とき 4月19日(月)から22日(木)までの4日間
9:30~12:00または
13:30~16:00のいずれか

ところ 市保健所大会議室(八橋南一丁目)

内容
1日目 自分と向き合い自分を知る
2日目 対人能力の向上をはかる
3日目 話す力・聴く力をつける
4日目 面接などのロールプレイング

申し込み

受講を希望されるかたは、事前に工業労政課へご連絡ください。tel(866)2114

福祉・健康づくり・防災

秋田市地域福祉計画に基づき、
支え合いのまちづくりを進めます。
また、認定保育施設を増やすほ
か、短時間保育の実施などにより、
多様化する保育ニーズに対応しま
す。



短時間保育を実施...パートで働くかたなどを対象に、土崎保育所、川尻保育所、川口保育所の3か所で、新たに1日5時間以内の短時間保育を実施します。予算 1068万円

高齢者の在宅サービスを充実

一人暮らしなどの高齢者を対象としたホームヘルパーの派遣を新たに1か所、デイサービスを新たに2か所に委託します。
予算 2136万円

在宅サービスの利用環境を充実するため、ショートステイ用居室を増設する特別養護老人ホーム光峰苑に助成します。
予算 9537万円

在宅で要介護4または5のかたを介護している世帯に秋田市共通商品券を支給する在宅介護支援事業の支給要件を緩和し、対象者を拡大します。
予算 1158万円

保育環境を整備し サービスの向上をはかります

在宅の身体・知的・精神障害のあるかたの就業や、日常生活に関する支援を行います。
予算 524万円

人工透析患者の通院実態に即し、タクシー利用券(五百八十円分)の給付を、ひと月あたり四枚から十六枚に増やします。
予算 4516万円

次世代を担う子どもたちが、すこやかに生まれ育つ環境を整えるため、次世代育成支援対策推進法に基づき、行動計画を策定します。
予算 159万円

十六年度から民営に移行したあさひ保育園を加え、私立保育所3か所で休日保育を実施します。
予算 391万円

「キッズステーションしょうぐんの」を新たに認定保育施設に認定し、保育環境の



食品の安全を確保します

市保健所では平成十六年度から、食べ物が原因の衛生上の事故を防ぐため、年間計画を立てて重点的、効果的に監視指導を実施し、市内の食品の安全性を確保します。監視指導には左図のようなポイントを設けました。

また、消費者、食品関連事業者、学識経験者の参加で食品衛生について協議する会を新たに設けるなど、市民の意見を取り入れた監視指導を行います。

「平成十六年度秋田市食品衛生監視指導計画」は、市民相談室、市保健所衛生検査課、ホームページでご覧いただけます。
<http://www.city.akita.jp/city/h/eshokuhin/kekaku.htm>

問い合わせ 衛生検査課 ☎(833)1181

平成16年度秋田市食品衛生監視指導計画

実践的な7つのポイント

学ぶ	教える	語り合う	育てる	助け合う	調べる	見る
資質向上	普及・啓発	リスクコミュニケーション	自主的な衛生管理の推進	連携確保	収去検査	立入検査
食品衛生担当職員の資質の向上に努めます	地域や学校に出向き、食品衛生に関する講習会を開催します	検査結果、食中毒事件などを公表し、広く市民との意見交換会を開催します	食品関連事業者らが自ら食品の安全を確保するように指導します	関係機関と連携を密にし、監視指導を効率的に実施します	細菌、残留農薬、食品添加物などを検査し、結果を指導します	食品関連施設へ立ち入り、現場で指導します

新しい道しるべのスタート 秋田市地域福祉計画

少子・高齢化がますます進むということや、国も地方も厳しい財政状況にあるというような悲観的なところばかりが強調されがちですが、できることであれば、明るい未来に向かって歩いていきたいものです。

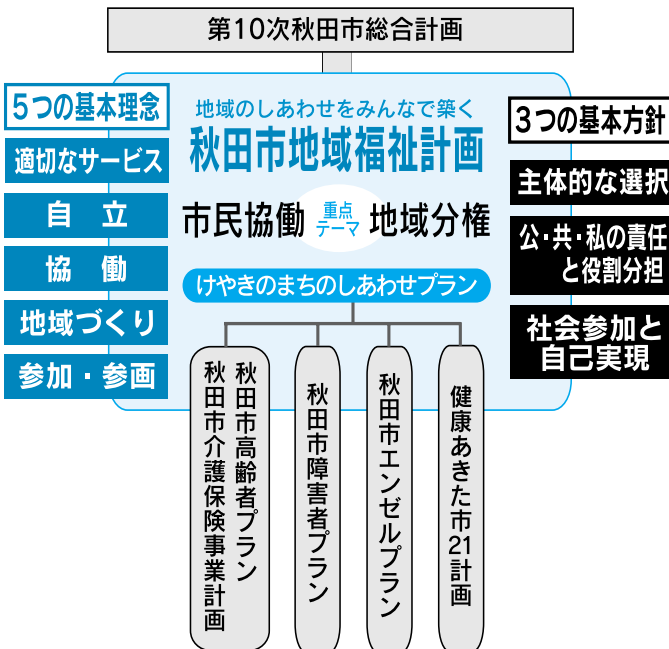
このたび策定した「秋田市地域福祉計画」は、「福祉」とは「しあわせ」のこと、「地域福祉」とは「地域のしあわせをみんなで築いていくこと」と定義し、積極的な考え方を大切にすることにしました。

計画の内容は、秋田市社会福祉審議会(綿貫勤委員長)と地域福祉専門分科会(倉田正義会長)での論議や、市内36地区で開催したワークショップ(協働作業による学びの場)など、多くの市民のみなさんの意見交換にもとづいてつくりあげました。

その結果、下の図のように5つの基本理念と3つの基本方針、そして重点テーマを「市民協働」と「地域分権」とすることに決め、「行政」と「地域」と「市民一人ひとり」の力の結集により、支え合いの社会の実現をめざしていくこととしています。

16年度は、この計画を実効性のあるものにするため、引き続きワークショップを実施し、地域福祉の意識づくりを進めます。

* 地域福祉計画については、次の広報あきたで詳しくお知らせします



地域福祉計画の内容はホームページでご覧いただけます
<http://www.city.akita.akita.jp/city/wf/mn/tiiki>

問い合わせ 福祉総務課地域福祉担当tel(866)2090



ワークショップには延べ1,753人の市民のみなさんに参加していただきました。ありがとうございました



健康診査をさらに充実 前立腺がん検診を実施します

生活習慣病の予防対策として行っている各種健診に、新たに五十歳以上の男性を対象とした前立腺がん検診を追加し、健診体制を充実します。

予算 3億2200万円

少子化対策として、不妊治療のうち体外受精・顕微受精を実施した場合に、二年間・年額十万円を限度に助成します。

予算 1303万円

充実ははかります。 予算 2872万円

地域の自主防災組織を育成し 災害に強いまちをつくります

石油コンビナート地域のタンク火災などに対応するため、土崎消防署の泡原液搬送車を更新します。 予算 2958万円

予算 3122万円

災害時に地域で自主的な救助・救護活動が効果的に実施できるように、新規結成の自主防災組織に対し消火器やサイレン付き拡声器を助成します。

予算 540万円

教育・スポーツ・文化

子どもの安全を確保するため、
全市立小学校に警備員を配置しま
す。

また、小学校三校に子どもと親
の相談員を置いて、子どもが悩み
を気軽に話せる機会をつくりま
す。



俺たち、生涯現役ラガーマン！

「スポーツ振興マスタープラン」を策定...市民一人ひとりが、それぞれの生活の場でスポーツに親しむことができるよう、生涯スポーツに関するマスタープランを策定します。 予算▶220万円



安全な学校生活を確保 全市立小学校に 警備員を配置

市では、小学生が安全な学校生活を送ることができるよう、学校の警備体制を強化するため、警備会社への業務委託により警備員を各小学校に1人ずつ配置し、不審者などへ対応することにしました。

この警備員の常駐警備により、学校敷地内への不審者などの侵入を未然に防ぎます。

警備実施期間は、5月から3月までの午前9時30分～午後3時30分です。

小学校に 「子どもと親の相談員」を配置

子どもが悩みを気軽に話し、ストレスを和らげる第三者的存在として、また、学校と保護者・地域とのパイプ役として、小学校三校に「子どもと親の相談員」を配置します。 予算 240万円

秋田テルサ二階に、御所野児童室(仮称)を設置します。児童厚生員二人を配置するほか、プレイルームなどを備え、五月末に開館の予定。開館時間は午後一時～六時。 予算 932万円

児童生徒の安全確保をはかるため、また、地域の防災拠点として、新耐震設計法施行(昭和五十六年)以前に建築した学校の耐震診断や補強工事などを行います。耐震診断は築山小、土崎小、上新城小、仁井田小、八田小、金足西小、将軍野中。耐震補強は太平小、下新城小、下北手小、明徳小、大住小、旭南小、泉中。 予算 2億8670万円

校舎の老朽化や教室不足の解消などに対応するため増改築を実施します。今年度は、日新小の増築、山王中の改築、秋田北中の耐力度調査を行います。 予算 17億6552万円

わか杉国体に向け、 八橋球技場メインスタンドを改築

平成十九年の秋田わか杉国体に向け、八橋運動公園を引き続き整備します。球技場メインスタンドの改築のほか今年度は、芝生広場・クレイ球技場(仮称)などの整備を行います。 予算 7億5655万円

史跡秋田城跡の政庁や水洗^{せいのう}厠舎などを、郷土学習の場とするための整備に着手します。 予算 8480万円



秋田城跡水洗厠舎の復元図

市民協働・市民サービス



4月1日、旭北コミュニティセンターがオープンしました。市民が管理運営する「市民協働型」コミセンとして期待されます。

コミュニティセンターの整備...旧秋田消防署保戸野出張所跡地に保戸野地区コミセンを建設します。また、老朽化の著しい檜山地区コミセンを改築します 予算 ▶保戸野地区...2億879万円
▶檜山地区...1億4205万円

市民協働ワークショップの開催や、市民一人ひとりが各種の市民活動に参加しやすくなる環境づくりに向けた施策展開を行います。また、来年一月の市町合併に向けて話し合いを進めます。

市民の声を取り入れます。

「市民公聴条例(仮称)」を制定

市の政策に市民の意見を反映させるためのルールづくりとなる「市民公聴条例(仮称)」を制定します。 予算 70万円

住民票・印鑑登録証明書が発行できる自動交付機を土崎支所、秋田テルサにも設置します。 予算 1823万円

インターネットを活用し、自宅にいながらパスポートの交付申請などができるサービスを実現させる公的個人認証サービスを行うために、電子証明書の発行などを実施します。 予算 19万円

公共事業・物品調達発注システムの透明性・公平性を高め、さらに入札事務の効率化をはかるため、電子入札システムを構築します。 予算 4665万円

中学生を対象とした平和に関する弁論大会を開催します。 予算 32万円



建都400年記念事業の市民サポーターによるワークショップ

市内にプロジェクトチームを設置
市民協働ワークショップを開催

市民協働元年！

市では、市民協働型まちづくりへのステップとして、市民活動に誰でも参加しやすくなる環境を作っていくため、「市民活動促進基本方針」を市民のみなさんと一緒に策定しました。

今年度からは、市役所内に市民協働推進のプロジェクトチームを設置し、市民と行政との役割分担など、あるべき協働の姿を探っていきます。

さらに、市民と行政がパートナーシップのあり方を考えていく、さまざまな市民協働ワークショップを予定しています。

まさに市民協働元年。みなさんの声を市政に届けてください。



寺田知事への合併中間報告で

平成十七年一月十一日の河辺町、雄和町との市町合併に向けて準備を進めます。今後の合併協議会で、上・下水道事業、都市整備、学校教育、文化振興などについて話し合いを行います。七月には、合併協定書の調印式を行います。 予算 3940万円

市民と行政とが一体となって男女共生施策を総合的・効果的に進めるため、秋田市男女共生推進会議を開催します。また、男女共生フォーラムを、公募による委員と協働で開催します。 予算 539万円

来年1月の市町合併に向け
調印式を7月に実施します

平成十七年一月十一日の河辺町、雄和町

秋田市ホームページで市長の動向や記者会見の内容などをお伝えしています。
<http://www.city.akita.akita.jp/>

市長のほっぺ コラム

市長 佐竹敬久



お花見・平和の象徴

毎年のことですが、日本では桜の開花はどこでも必ず大きなニュースとなり、また多くの人々は桜花爛漫を楽しむのを恒例としています。

お花見のパターンにもさまざまありますが、代表的なものに職場や町内会、サークルなどの仲間と一緒に、千秋公園などの桜の名所で催す飲みや歌えやの野外の宴があります。

その姿は時代とともに、敷物がゴザからビニールシートに変わり、折り詰めや重箱料理に携帯ガスコンロ持参での焼き肉やバーベキューが加わり、酒もかつては清酒の一升瓶主体であったものが、むしろ缶ビールやウイスキー、焼酎などが主役となり、加えて手拍子の民謡はカラオケセット持参のやや騒がしい歌合戦へと変わってきました。

お花見といえば、マナーも向上し、一時多発した若者の酒の一气飲みによる命に関わる急性アルコール中毒事故や、歩けないほどにグデングデに酔った姿を見ることは少なくなってきたような感じがしますし、宴の後はゴミの山とタバコの吸い殻ま



くれぐれも飲み過ぎにはご注意...

みれ、という状態もだいが改善されてきたように見受けられます。

私も花見には多くの思い出がありますが、そのひとつに曇りの日の夕方、酒類持参で千秋公園に行ったら良い場所はすでに満席で、空いている端の端に陣を構えたところが照明も届かず、その内に折り箱の中味も見えないほど真つ暗という状態となり、酒や折り箱はひっくり返すわ、

おまけに帰りは飲み過ぎで足取りおぼつかず、転んでズボンを切り裂くなど、散々なこともありました。

また、角館の松木内川堰堤で、特に折り詰めに焼き肉セット、生ビールサーバー、最新カラオケセットという豪華な花見を企画したものの、雨風に震えあがるほどの寒さ、びしょ濡れ姿で鼻水と酒とを一緒にすりながら、なにやら雨水で薄くなったタレでの焼き肉など、むしろ失敗ケースに思い出深いものがあります。

いずれ、誰にとっても花を楽しめるということは素晴らしいことです。

別にお金をかけた宴でなくとも、家族や恋人と満開の花の下で、あるいは散り初めの桜吹雪の中で大切な時間を過ごすということも、この上なく幸せなことではないでしょうか。

我が国も少々物騒になってきましたが、この後も桜の開花予想がニュースになる平和な国であることを願うとともに、凄惨な状態のイラクやパレスチナなどに一日も早く平穏な日が訪れることを理屈や主義主張は別として望まざるにはられません。



千秋公園

きれいな公園で
お花見を



3月25日、秋田市シルバー人材センターの互助会員約60人が、地域への奉仕活動の一環として、千秋公園の中土橋通りや明德館敷地内の落ち葉拾いなどを行いました。

冬の間に汚れた側溝や道路がすっきり！芽吹き始めた千秋公園の木々もなんだか喜んでいるようでした。

桜まつり

4月14日(水) ~ 25日(日)

商業観光課 ☎(866)2112
問い合わせ

* 千秋公園

桜まつり期間中の土・日曜日に二の丸ステージでイベントを予定。夜間は公園内をライトアップ！夜桜もお楽しみいただけます。

イベント内容はホームページからどうぞ

<http://www.city.akita.akita.jp/city/in/cm/sakura/default.htm>

久保田城御隅櫓が午後7時まで開館

桜まつり期間中、久保田城御隅櫓の開館時間を午後7時まで延長します。情緒あふれる夜桜や市内の夜景をお楽しみください。

* 高清水公園 桜まつり

会場は秋田城跡東門周辺です。24日(土)・25日(日)にフリーマーケット、宝探しなどのイベントを開催。

守ってね！
お花見の
ルール

* あらやさくら公園観桜会

会場は新屋大川端です。18日(日)に出店や民謡手踊りなどのイベントを開催。

* 太平川観桜会

会場は榎山愛宕下の太平川沿い。

会場でのゴミ捨てのマナーを守りましょう！行き過ぎた場所取りは他の人に迷惑です。絶対にやめましょう！

太平川沿い



新屋大川端



太平山リゾート公園

グラウンドゴルフ場

4月17日(土)グランドオープン！

太平山リゾート公園のグラウンドゴルフ場が4月17日(土)にグランドオープンします。当日はプレー料金が無料！出店もあるよ。家族や友だち、みんなで行ってみよう！

17日の
特典！
オープン

- 1 プレー料金が無料！
- 2 先着300人に特製「蕎麦おやき」プレゼント
- 3 当日プレーされたかたの中から希望者にザ・ブーン無料入館券(当日限り有効)プレゼント



- 植物園
● まんたらめ
● 森林学習館
● クアドームザ・ブーン

開場時間 午前9時～午後6時
(受け付けは午後5時で終了)

プレー料金 一般300円 小・中・高校生150円
小学生未満無料
*クラブ、ボールなどの道具は無料貸出

問い合わせ 公園課tel(866)2154

秋田市 人事異動

市民に信頼される
市政運営をすすめます

四月一日付けの秋田市の人事異動をお知らせします。異動総数は七百十八人で、昨年を百六十三人下回る規模となりました。地方分権や市町合併など、変革の著しい社会状況に的確に対応しながら、より市民に信頼される市政運営をすすめます。課長級以上の異動者は次のとおりです。

消防長

消防長 藤枝禮助

市長事務部局

【部長級】

総務部付理事・秋田市職員互助会派遣
佐藤明郎 市民生活部理事・兼土崎支
所長 佐藤与志郎 福祉保健部長・兼
福祉事務所長 熊谷佑一 保健所長
秋濱哲雄 環境部長 高野悠紀雄
商工部理事 高橋清 中央卸売市場
長 佐藤健悦 中央卸売市場理事・兼市場
管理室長 近藤由彦 建設部長 佐川
弘道 下水道部長 田中政博 都市
整備部理事(公社改革担当) 渡邊一眞
拠点センター設置準備室長 浅野三基

夫 市立秋田総合病院院長 佐々木秀平
市立秋田総合病院事務局長 佐々木均
市立秋田総合病院事務局理事 中川茂
孝 収入役室長 渡辺正樹

【次長級】

総務部付副理事・秋田市職員互助会派
遣 大門義廣 行政システム改革室長
佐藤佐太幸 東京事務所長 木元浩司
財政部次長 福田恵一 市民生活部

次長 佐々木修一 市民生活部次長

畠山幸子 土崎支所副理事 中川謙次

福祉保健部次長・兼福祉事務所次長

伊藤智 保健所衛生検査課副理事 畠

山久雄 商工部次長 佐賀正美 大

森山動物園長(次長待遇) 小松守 農

林部次長 嵯峨峰芳 農林部次長 成

田俊一郎 建設部次長 星野勇 下

水道部次長 工藤昌夫 都市整備部次

長 石黒正直 まちづくり整備室長

保坂正 拠点センター設置準備室副理

事 沓澤正一 拠点センター設置準備

室副理事 安田美智男 収入役室工事

検査室長 鎌田金作

【課長級】

総務部総務課長 柴田守 秋田市国

体準備室参事 松橋有米生 企画調整

部男女共生政策室長 菊地輝子 広報

課長 加藤肇 財政部財政課長 石谷

雄一 市民生活部市民課長 石黒和雄

国保年金課長 伊藤一栄 自治振興

課長 長谷部正直 新屋支所参事

佐々木博 福祉保健部福祉総務課長・

兼福祉総務課監査指導室長・兼合併推進

局参事 伊東孝平 福祉総務課監査指

導室参事 佐藤義敏 母子生活支援施

施設 吉田典雄 子育て総合センター
所長 斎藤恭子 保護課長 佐藤修
介護保険課長 田口光宏 保健所保
健総務課長・兼合併推進局参事 小松茂
美 保健所保健予防課長・兼保健セン
ター所長 北橋洋悦 環境部環境企画
課長 伊藤守 環境部向浜事業所参事
中田明朗 商工部付参事・秋田観光コ
ンベンション協会派遣 鈴木聰 農林
部農政課長 小島武志 林務課参事
村山由孝 建設部道路建設課長 松橋
弘明 技術管理室参事 伊藤隆彦
下水道部下水道総務課長 相場文男
都市整備部都市総務課長・兼都市総務課
交通政策室長・兼合併推進局参事 岡田
裕一 都市計画課参事 菅原一彦
住宅整備課長 大高三雄 市立秋田総
合病院事務局医事課長 福井亨 収入
役室会計課長 瀧維久子 工事検査室
主席専門検査員 進藤繁

議会

【次長級】

事務局次長 内山幸夫

【課長級】

庶務課長 辻永徹 議事課長 堀井
満

選挙管理委員会

【課長級】

事務局参事 伊藤明

監査委員

【次長級】

事務局長 旭茂喬



市の花 さつき

市の機構改正



旭北コミセン



旭北コミセンを新設

市民生活部関係

自治振興課の所属機関として、旭北地区コミュニティセンターを新設しました。

福祉保健部関係

指導監査計画の推進や業務の独立性確保のため、福祉総務課監査指導担当を福祉総務課内に監査指導室として昇格させました。

商工部関係

秋田勤労者総合福祉センターを秋田市の公の施設とし、名称を秋田市勤労者総合福祉センター(秋田テルサ)として工業労政課の所属機関としました。



市立秋田総合病院

医療安全推進室 診療情報室を新設

市立秋田総合病院関係

介護保険制度の導入による相談件数の減少などから、診療局内科診療部の老人性痴呆疾患センターを廃止しました。

医師臨床研修病院に指定されたことに伴い、診療局中央診療部に医療安全推進室を設置しました。

また、医療の質の向上、医師の研修環境充実のため、中央診療部に診療情報を専門に管理する診療情報室を設置しました。



千秋美術館長
畠山茂



市立秋田総合病院長
佐々木秀平



下水道部長
田中政博



中央卸売市場理事
兼市場管理室長
近藤由彦



市立秋田総合病院副院長
小松眞史



市立秋田総合病院事務局理事
中川茂孝



都市整備部理事
(公社改革担当)
渡邊一眞



中央卸売市場長
佐藤健悦



市立秋田総合病院副院長
伊藤誠司



市立秋田総合病院事務局長
佐々木均



拠点センター設置準備室長
浅野三基夫



建設部長
佐川弘道



市の木けやき

農業委員会

【課長級】

事務局 参事 鎌田康夫

教育委員会

【部長級】

千秋美術館長 畠山茂

【次長級】

教育次長兼教育研究所長 藤本豊隆
生涯学習室長 海野容子 中央公民館長・兼女性学習センター所長 菅原俊行 土崎公民館長 田村信雄 赤れんが郷土館長・兼民俗芸能伝承館長 木村裕 文化会館副館長(次長待遇) 藤原良治

【課長級】

総務課長 佐藤隆幸 学事課長 安藤正之 西部公民館長 高橋明道 千秋美術館事務長 水戸瀬保夫 民俗芸能伝承館事務長・兼赤れんが郷土館事務長 佐藤千勇

務長 菅原兼三郎

水道局

【次長級】

次長 鎌田潔

【課長級】

営業課参事 畠山芳夫 給水課参事 中島勇 配水課参事 青山浩一

消防

【消防監次長級】

消防次長 石川勝直 任消防監消防次長 佐藤賢治 任消防監秋田消防署長 土館隆司 土崎消防署長 畑山喜久雄

【消防司令長課長級】

警防課参事 小松正美 任消防司令長 急救課長 橋本鎮雄 指令課長 加藤哲実 任消防司令長土崎消防署副署長 兼担当直長 鈴木彦弥 城東消防署長 佐藤千勇 秋田南消防署長 鈴木孝一

4月15日(木)まで

春の交通安全運動

重点 自転車の安全利用の推進

事故多発!

東通の明田地下道歩道では、自転車と歩行者の衝突事故が多発しています。車道と自転車通行可の標識のある歩道以外の道路では、自転車を降りて通行する必要があります。今一度交通ルールを確認し、マナーを守りましょう。

生活課tel(866)2035



INFORMATION

市役所からのお知らせ

水道や下水道の不審な訪問営業にご注意を!

- 1 家庭を訪問し「水道管や排水管の点検、清掃作業」をしている業者がいるようですが、これは水道局、下水道部とは一切関係ありません。
- 2 点検後に水道管が汚れているなどと不安がらせ、水道管の清掃を契約させられたという相談が多く寄せられています。点検や清掃などの必要がない場合は、きっぱりと断りましょう。
- 3 上記のような場合は訪問販売にあたりますので、契約した後でも、8日以内であれば「クーリング・オフ制度」により契約を解除できる場合があります。

水道に関して...水道局サービスセンターtel(823)8431
 下水道に関して...下水道総務課tel(864)1411
 クーリング・オフ制度...秋田市消費者センターtel(866)2016

問い合わせ

1 緑の大敵「アメリシロ」退治はお早めに!

緑を食い荒らす「アメリシロヒトリ」が現れる時期がやってきました。葉の裏にアメリシロの巣網や幼虫を発見したら、枝を切り落としたり、薬剤を散布して早めに防除しましょう。

市では、4月26日(月)から10月22日(金)までアメリシロヒトリ防除対策室を開設します。地域や町内会で共同防除を行う際に、薬剤付きの動力噴霧機を無料でお貸しします。また、高枝切りばさみは、土崎支所、新屋支所のほか、一部の地域センターでも貸し出しています。なお、貸出・返却日は平日に限ります。台数に限りがありますので、事前に電話でご確認ください。アメリカシロヒトリ防除対策室は大

2 文化選奨の候補者を推薦してください

芸術・学術の分野で活発な創作活動を行い、優秀な作品を発表するなど、すぐれた業績をあげたかたに、文化選奨をお贈りしています。

対象は、秋田市民または秋田市を拠点として活動している個人・団体が、平成15年4月から16年3月までに創作、発表、刊行した作品です。

推薦の締め切りは5月7日(金)です。問い合わせ 文化振興室

☎(866)2246

4 電話加入権の公売

公売に参加されるかたは、印鑑と買い受け代金をお持ちください。代理人の場合は委任状が必要です。最低公売価格は、3万円(消費税別)です。とき/4月27日(火)午後1時〜ところ/市役所2階の正庁

なお、都合により公売を中止する場合がありますので、詳しくは納税課納税担当へ。☎(866)2058

5 山火事や原野火災を防ぎましょう

春先は空気が乾燥し、林野火災や空き地、河川敷などの枯れ草が燃える火災が多発します。これらの火災のおも

3 秋田市文化振興助成金 芸術・学術などの文化事業に助成します

平成16年度に市民のみなさんが自主的に行う文化活動に対して助成します。個人・団体は問いません。

申請の締め切りは5月7日(金)です。対象事業や申請方法など、詳しくは文化振興室へお問い合わせください。

☎(866)2246

介護保険料納入通知書をお送りします



4月上旬に、4月から9月まで半年分の介護保険料納入通知書をお送りします。

年金から天引きされるかたと口座振替のかたは2枚綴り、納付書で納めるかたは8枚綴りになっています。今年度の65歳以上のかたの保険料は下表のとおりです。

ただし、9月までの保険料は、算定の基礎となる市民税の課税・非課税の合計所得金額が、まだ確定していませんので、平成15年度と同じ所得段階となります。

合計所得金額が確定した後、下記の保険料額(年額)から、今年4月から9月までの保険料額を差し引いて、10月以降の保険料で調整することになります。

所得段階	対象者	年間保険料額 (月額平均)
第1段階	世帯全員が市民税非課税の 高齢福祉年金受給者など	22,944円 (1,912円)
第2段階	世帯全員が市民税非課税の 世帯員	34,416円 (2,868円)
第3段階	市民税課税者がいる世帯の 市民税非課税者	45,888円 (3,824円)
第4段階	市民税課税者 (合計所得が200万円未満)	57,360円 (4,780円)
第5段階	市民税課税者 (合計所得が200万円以上)	68,832円 (5,736円)

平成15年度中に65歳になられたかたは、10月から年金天引きに変わる場合があります。今年8月ごろにお送りする保険料の納入通知書でご確認ください

災害などで保険料の減免を希望されるかたは、納期限の7日前までに申請してください(年金天引きの場合は当該月の19日まで)

所得段階が第3段階のかたは、市民税または所得税の申告をしていない18歳~60歳のご家族がいる場合、申告書の提出により第2段階となる場合があります

保険料の納付は便利な口座振替でどうぞ

家族介護用品の対象が増えました

市では、介護用品のうち、紙おむつ、尿取りパット、ドライシャンプー、清拭剤、使い捨て手袋を対象に、月限度額5,000円分まで支給しています。今年度から新たにパンツタイプとフラットタイプの紙おむつが対象品目となりました。

対象 要介護4か5の市民税非課税世帯の高齢者を、ご自宅で介護しているご家族

申請 「注文票」に翌3か月(原則四半期ごと)に使用する希望品目・数量を書いて申請してください。品名は注文票に記載しています。5~7月分は4月15日(木)まで、それ以降は支給される前月の7日までにお申し込みください

配達 申請された介護用品は、申請月の月末までご自宅に配達します

問い合わせ 介護保険課tel(866)2069

緑の募金にご協力を!



3月18日に市役所で行われた緑化功労者の表彰式

みなさんの職場や地域などで行われる「緑の募金」にご協力ください。募金は、5月31日まで。集められた募金は、緑豊かで美しいまちづくりに活用されます...秋田市緑化推進委員会

6

秋田駅西地下自転車駐車場
5月中旬~7月中旬
定期使用できません

イトーヨーカドー西側の「秋田駅西地下自転車駐車場」は、改修工事に伴い5月16日(日)から7月15日(木)まで定期

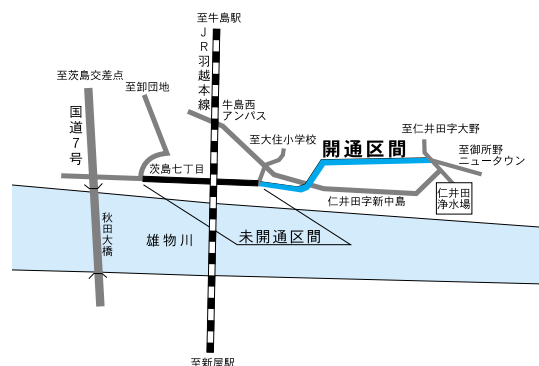
な原因は、たき火、たばこ、火遊びなど。山に入る機会が多くなるこの時期、火の取扱いには十分ご注意ください。なお、廃棄物処理法により廃棄物の野外焼却は原則禁止となっています。問い合わせ 生活課 消防本部予防課☎(823)4247 廃棄物対策課☎(866)2943

7

仁井田の南部中央線
が開通しました

4月1日に仁井田地区の都市計画道路「南部中央線」が開通しました。なお、大型車および高さ3mを超える自動車は牛島西アンプスの交通規制の

使用券での使用ができなくなります。この期間有効な定期使用券をお持ちのかたは、代わりに「アトリオン広場地下自転車駐車場」をお使いいただくこととなりますので、ご了承ください。問い合わせ 生活課 tel(866)2035



未開通区間は平成20年度完成予定です。

問い合わせ 道路建設課tel(866)2133

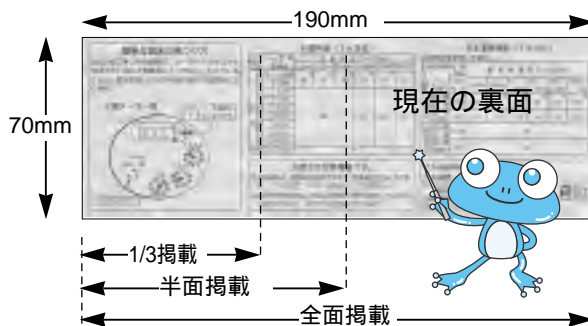
ため、御野場地区から茨島七丁目方向には通り抜けできません。

「水道使用量・料金等のお知らせ」裏面の 広告主を募集します

水道メーターの検針時にお配りしている「水道使用量・料金等のお知らせ」の裏面に広告を掲載(有料)する広告主を募集します。お知らせは、市内全戸(約14万戸)に配られています。

募集期間 4月12日(月)から5月11日(火)まで
契約期間 平成16年10月から17年1月まで
(掲載期間) 平成17年2月から5月まで
広告料金 全面掲載 74万円 半面掲載 37万円
 1/3掲載 25万円

申し込み 申込書をお送りしますので、水道局営業課計量第一係までご連絡ください。tel(864)7565
 広告主は、掲載内容などの審査を行い、決定します。
 詳しくは、水道局ホームページからご覧いただけます。
<http://www.city.akita.akita.jp/city/wt>



これは掲載できません！
 公序良俗に反するもの
 政治性があるもの
 宗教性があるもの
 風俗営業に関するもの
 選挙運動に関するもの
 社会問題についての主義主張に関するもの
 その他、不適当と認められるもの



7月使用分
から

農業集落排水使用料が変わります

市では、河川や水路の水質保全、農村の生活環境の改善をはかるため、農業集落排水施設の整備を進めています。4月から上北手東部地区の処理施設が運転を開始し、市内農業地域9地区約1,500世帯で使用できるようになりました。

今年度からは、下北手中央地区の整備に着手。今後とも農業集落排水施設の整備と適切な維持管理を行っていくために、7月から農業集落排水使用料を右記のとおり改定します。利用者みなさんのご理解とご協力をお願いします。

問い合わせ 農業環境整備課tel(866)2116

農業用水路に水が入ります 事故にご注意を！

春の農作業の開始にともない、4月下旬から農業用水路に水が入り、水路の水かさが増えます。水路のそばを通る際は、水路に落ちないように、特に小さなお子さんからは目を離さないようにご注意ください。

また、田園環境の保全をはかるため、ごみの不法投棄は絶対にやめましょう。

水道使用水量で使用料が決まります

現在の使用料は、基本使用料と家族の人数により変動する人員割使用料の併用で決めています。7月分からは下水道使用料と同じように上水道の水道使用水量をもとに使用料を算定します。

利用者のかたには、4月上旬に使用料改定のお知らせを郵送していますので、よくご覧ください。

区分	使用水量	使用料		
			7月分からの農業集落排水使用料	水道水を使用した場合
従量使用料 (1m ³ につき)	11~30	181円		
	31~50	226円		
	51~100	249円		
	101~500	305円		
	501~1,000	352円		
	1,001~	427円		
区分	使用水量	使用料		
			地下水などを使用した場合	基本使用料
従量使用料 (1m ³ につき)	11~15	75円		
	16~100	142円		
	101~500	149円		
	501~	160円		

農業集落排水使用料の計算方法

$$\text{使用料} = \text{基本使用料 (0~10m分)} + \frac{10\text{mを超えた分の従量使用料}}{10\text{m}} \times \text{消費税}$$

例えば 1か月に26m³の水道水を使う家庭の場合
 [1,020円 + 181円 × (26 - 10)m] × 1.05 = 4,111円

↑ 基本使用料 ↑ 1m³あたりの従量使用料 ↑ 10mを超えた使用水量 ↑ 消費税 ↑ 1か月分の使用料

赤ちゃんの健診は
忘れずに受けましょう！

育児



乳幼児健康診査

個人通知はしませんので、母子健康手帳別冊をよく読んで受診しましょう。まだ母子健康手帳をお持ちでないかたは、市民課または土崎支所、新屋支所へどうぞ。問い合わせは、市保健所保健予防課 tel(883)1172

4・7・10か月児健康診査

4・7・10か月になった日から1か月以内のお子さんを対象に、市内の委託医療機関(ひがし稲庭クリニックを除く)で行っています

1歳6か月児健康診査

平成14年10月生まれのお子さんが対象です。直接会場へどうぞ。都合が悪く、該当する会場で受診できないかたはご連絡ください。

また、2歳未満のお子さんは受診できますので、まだ受けていないかたもご連絡ください。当日は、母子健康手帳と別冊、バスタオルをお持ちください。受付時間は午後零時45分～1時30分です。

中央地区 = 5月11日(火)、市保健センター 北部地区 = 5月12日(水)、土崎支所 南部・西部(茨島・下浜・豊岩・浜田)地区 = 5月13日(木)、市保健センター 東部・西部(新屋・勝平)地区 = 5月18日(火)、市保健センター

3歳児健康診査

平成12年11月生まれのお子さんが対象です。直接会場へどうぞ。都合が悪く、該当する会場で受診できないかたはご連絡ください。

また、4歳未満のお子さんは受診できますので、まだ受けていないかたもご連絡ください。当日は、母子健康手帳別冊にある3歳児健康診査用アンケートと尿検査セット(尿を容器に採って)を、母子健康手帳とあわせてお持ちください。受付時間は午後零時45分～1時30分です。

中央地区 = 5月19日(水)、市保健センター 南部・西部(茨島・下浜・豊岩・浜田)地区 = 5月21日(金)、市保健センター 東部・西部(新屋・勝平)地区 = 5月25日(火)、市保健センター 北部地区 = 5月27日(木)、土崎公民館

結核予防のため

ツベルクリン

BCG 接種 反応検査

を受けましょう

お子さんは、保護者かお子さんの健康状態を知っているかたがお連れください。初めにツベルクリン反応検査の注射をし、2日後に判定して、陰性の場合にはBCGを1回接種します。

問い合わせ 健康管理課 tel(883)1179

対象

48か月までのお子さん(できるだけ3か月～12か月の間に受けましょう) 小・中学生へのツベルクリン反応検査、判定BCGの再接種が廃止されたので、この時期に忘れないで受けましょう。

用意するもの

母子健康手帳と予診票
母子健康手帳別冊に折り込みの白色(ツベルクリン)、青色(BCG)の予診票は、記入して切り離してお持ちください。
予診票をお持ちでない場合は、会場で記入していただきます。
冊子「予防接種と子どもの健康」をお持ちのかたは、読んでからおいでください。

日程表

受付時間

午後1時30分～2時15分

会場	ツベルクリン実施日	BCG実施日	対象地区
保健センター	5月12日(水)	5月14日(金)	寺内、保戸野、千秋、中通、南通、大町、旭南、旭北
	5月26日(水)	5月28日(金)	泉、高陽、東通、川元、川尻、旭川
	6月1日(火)	6月3日(木)	新屋、山王、茨島
	6月9日(水)	6月11日(金)	広面、八橋、手形、手形山、新藤田、濁川、添川
	6月16日(水)	6月18日(金)	將軍野、外旭川 および5月26日までの保健センター、土崎支所で受けられなかったかた
	6月23日(水)	6月25日(金)	各会場で指定日に受けられなかったかた
土崎支所	5月11日(火)	5月13日(木)	外旭川、飯島
	5月19日(水)	5月21日(金)	將軍野、下新城、上新城、金足
	6月8日(火)	6月10日(木)	土崎港、港北
新屋支所	6月22日(火)	6月24日(木)	浜田、下浜、豊岩
東部公民館	6月2日(水)	6月4日(金)	柳田、下北手、桜、桜が丘、桜台、大平台、太平、仁別、山内
	6月22日(火)	6月24日(木)	広面および6月2日、東部公民館で受けられなかったかた
南部公民館	5月18日(火)	5月20日(木)	仁井田、横森、卸町、山手台、上北手
	6月2日(水)	6月4日(金)	大住、檜山、牛島
御野場地域センター	5月11日(火)	5月13日(木)	御野場、御所野、四ツ小屋、大住
	6月15日(火)	6月17日(木)	仁井田 および南部公民館、または5月11日、御野場地域センターで受けられなかったかた

各会場とも駐車場が狭いので、自家用車での来場はご遠慮ください。できるだけ地区割りごとの指定日に接種を受けるようご協力ください。指定日に3か月未満のお子さんは、3か月以降のいずれかの会場で、接種を受けてください。

ツベルクリンが受けられないお子さん

熱がある 重い急性疾患にかかっている まん延性の皮膚病にかかっている
麻しんにかかってから4週間を経過していない
ツベルクリン反応検査で水ぼうなどの強い反応を示したことがある
副じん皮質ホルモン剤の内服・注射を使用している

BCGが受けられないお子さん

熱がある 重い急性疾患にかかっている
他の予防接種や外傷によるケロイドがしやすい
医師が不適当な状態と判断した場合

接種の際、医師との相談が必要

次に該当するお子さんは、予診する医師の参考に、診断書が必要な場合がありますので、事前に主治医とご相談ください。
心臓疾患、腎臓疾患、肝臓疾患、発育障害などで治療や指導を受けている
前回の予防接種で2日以内に発熱、全身に発疹などのアレルギーとみられる症状があった
今までにけいれんを起こしたことがある
今までに免疫状態を検査して異常を指摘されたことがある

他の予防接種との間隔

前に三種混合、二種混合、日本脳炎、インフルエンザ、B型肝炎(HBワクチン)を受けたお子さんは1週間以上あけてください
前にポリオ、麻しん、風しん、おたふくかぜ、水痘を受けたお子さんは4週間以上あけてください
BCG接種後、4週間は他の予防接種は受けられません

育児



母子健康手帳の交付

市では、妊娠の届け出をすると、母子健康手帳と妊婦一般健康診査受診票、超音波検査受診票、妊婦感染症検査受診票、妊婦歯科健康診査受診票をさしあげます。

母子健康手帳は、妊娠から就学前までの母と子の健康を記録するもので、予防接種や健診などに必要なものです。

妊娠届出の受け付け 市保健所保健予防課、市民課、土崎支所、新屋支所

なお、市保健所保健予防課では、妊娠届出の際、保健師、栄養士、歯科衛生士が妊娠中の健康や食事について相談に応じています。お気軽にご相談ください。

問い合わせ 市保健所保健予防課 母子保健担当tel(883)1174

後期離乳食教室

生後8か月～10か月のお子さんのいるかたが対象です。お子さんの月齢にあった離乳食の進め方を具体的に指導します。食品の調理法、試食など。栄養士や保健師、歯科衛生士による個別指導もあります。参加無料。筆記用具、母子健康手帳、おしぼりを持って、お子さんと一緒に直接会場へどうぞ。

とき / 4月19日(月) 午前10時～11時30分 午後1時30分～3時 ところ / 市保健センター

問い合わせ 市保健所保健予防課 栄養指導担当tel(883)1175

保育所に遊びにおいて

0歳～5歳児が対象です。時間は午前9時45分～11時。直接各保育所へどうぞ。詳しくは各保育所へお問い合わせください。

土崎・泉・牛島 = 4月13日(火)

牛島 = 4月14日(水)

保戸野・港北・寺内 = 4月20日(火)

川尻・川口・手形第一 = 4月27日(火)

問い合わせ 川口保育所

tel(832)4582

幼児学級トン東キッズ

東部地区にお住まいの1歳～4歳のお子さんとお母さんが対象です。子育てについての学習、ミニ運動会、七夕飾り作りなど。

とき / 第1・第3火曜日午前10時～正午(初回は5月11日)

ところ / 東部公民館 定員 / 35組

申し込み 往復はがきに郵便番号、住所、電話番号、母子の名前(ふりがな)、性別、生年月日を書いて、4月20日(火)まで〒010-0041秋田市広面字釣瓶町13-3 東部公民館 tel(834)2206

ママたちの！ イキイキアクアビクス

ふだん育児に追われているママのために、楽しく身体を動かして、リフレッシュ！ 先着20人。託児あり。

とき / 4月27日(火)午前11時～

ところ / ザ・ブーン

参加料 / 2,100円(昼食、入館料)

申し込み 4月23日(金)までクアドーム ザ・ブーンtel(827)2301

育児サークルへどうぞ

いずれも就園前のお子さんと保護者が対象です。

すこやか広面 = 4月12日(月)から来年3月までの毎週月曜日、午前10時～正午、広面児童館で。広面地区主任児童委員の三浦さん

tel(837)0201

ポケット = 4月20日(火)午前10時～11時30分、高清水児童センターで。育児支援グループ「ポレポレ」の出前保育を行います。寺内地区主任児童委員の岩山さんtel(846)1294

ほっぺの会 = 4月20日(火)午前10時～正午、仁井田児童館で。仁井田地区主任児童委員の浅野さん

tel(839)4170

ぽっぽクラブ = 4月20日(火)午前10時～正午、上北手の遊学舎で。アレルギー体質のお子さんへ、卵、牛乳、砂糖を使わないおやつ作り。材料費1,000円(保険料込み)。申し込みは4月10日(土)から13日(火)までの午後7時～9時、ぽっぽクラブの金さんへ。tel(839)0527

このゆびとまれ! = 4月20日(火)午前10時～11時30分、明德児童センターで。明德地区主任児童委員の奥山さんtel(835)0674

牛島っ子 = 毎月第3水曜日午前10時～11時30分、南部公民館で。牛島地区主任児童委員の宮田さん

tel(833)0447

詳しい放送日程は
広報課へどうぞ
tel(866)2034



5分間テレビ番組
AAB おはよう秋田市から
月～金 午前10時55分～
ABS こんにちは秋田市から
月～金 午後3時50分～
土 午後3時55分～
AKT こんばんは秋田市から
水 午後10時54分～

15分 4/25(日)7:30～ ABSおはよう秋田市市長です「新しい秋田市を作ろう！」

4/9(金) 4/13(火)
いざという時のために
～救急員養成講座
環境貯金箱大作戦!
市指定文化財の紹介1
三浦家住宅

4/14(水) 4/20(火)
移動図書館イソップ号
旭北地区に市民協働コミ
セン誕生
市指定文化財の紹介2
不動明王三尊立像



エフエム秋田 秋田市マンデー555 毎週月 午後5時54分～
ABSラジオ 秋田市今週のいちネタ 毎週火 午前10時30分～
エフエム秋田 ふれあい情報 月～土 午前10時55分～
秋田コミュニティ放送 市長と一緒に 毎週火 午前9時00分～

太平山グラウンドゴルフ場オープン
市民協働コミセン誕生



春のまんたらめもりー

とき / 5月8日(土)・9日(日) 1泊2日

ところ / 太平山自然学習センター「まんたらめ」

山菜採り、天体観測、補陀寺・旧藤倉水源地見学。初夏の野山を満喫しよう！ 先着50人。親子の参加大歓迎！ 秋田駅東口から送迎あり。

対象 小学5年生以上のかた(一般含む)
小学4年生以下は大人と同伴

参加費 大人3,600円 子ども2,800円

申し込み 太平山自然学習センターtel(827)2171



催し物

つちぎき としよかん 土崎図書館たんけんツアー

ふだんなかなか見られない図書館の内部を見学し、図書館の使い方や、本の探し方などを学びます。無料。

とき / 4月24日(土)(小学校低学年)、25日(日)(小学校高学年)、午前9時30分～10時30分

ところ / 土崎図書館 定員 / 各20人
申し込み 4月13日(火)午前9時から土崎図書館tel(845)0572

あきた だいがくていき こうえんかい 秋田大学定期講演会

秋田大学から「知」の定期発信。秋田大学教授が秋田の生活について講演します。テーマは「秋田県人は甘党？辛党？」と「秋田ふきで染める」。参加無料。直接会場へどうぞ。

とき / 4月17日(土)午後1時30分～4時 ところ / 秋田大学工学資源学部1号館

問い合わせ 秋田大学学務課専門員tel(889)2270

ふ つうきゅうめい こうしゅうかい 普通救命講習会

心肺蘇生法を中心に応急手当の方法を学びます。受講無料。

とき / 4月25日(日)午前9時～正午 ところ / 秋田南消防署

申し込み 秋田南消防署 tel(839)9551

ざいたくかい ごしゃ つど 在宅介護者の集い

現在家庭で介護しているかたが対象。参加無料。直接会場へどうぞ。

とき / 4月23日(金)午後1時30分～3時 ところ / 市保健センター

問い合わせ 在宅介護者の集い代表の廣田伴三郎さんtel(863)0935



花だんづくりに動物園で

大森山動物園
問い合わせ
0110411654
028(55)08

“ My Zoo ガーデナー ”を募集！

動物園をお気に入りの草花で飾ってみませんか。園内にある花だんづくり(1か所約1～2m²)にご協力いただける「My Zoo ガーデナー」登録者を募集します。ただし、学生は除きます。

内容 草花の栽培、管理ができる2～3人のグループでお申し込みください。登録後に配る「ガーデナーパスポート」を提示すれば入園は自由です

活動 苗はご自分で持ち込みとなります。栽培、管理は4月下旬から11月ころまで

申し込み...下の記入例を参考に、4月18日(日)まで往復はがきでお申し込みください(応募多数の場合抽選)。

<input type="checkbox"/> 往信 0110411654 大森山動物園 マイ・ズー・ガーデナー係	*何も記入しないでください	<input type="checkbox"/> 返信 代表者の住所と氏名 1.グループ名 2.グループ人数 3.代表者の氏名 4.代表者の住所 5.代表者の電話番号 6.栽培する草花の名前と花だんの特徴
---	---------------	---

秋田港をキレイに！

フェリーやコンテナ貿易、ポートタワーなどにぎわう秋田港を、みんなできれいにしましょう。

とき 4月11日(日)から12

月12日(日)までの毎月第2日曜日、午前6時30分～7時30分

ところ バイパラダイス前集合(中島公園)

問い合わせ 秋田港をキレイにする会の高橋茂さんtel(845)7479



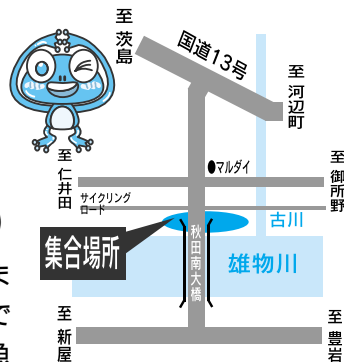
外来魚さん、さようなら 雄物川河川清掃にご協力を

4月18日(日) 午前10時～午後3時

雄物川河川敷(秋田南大橋下の御野場側)

外来魚駆除と河川空間の清掃活動を行います。ブラックバスなど、元々その地域に住んでいない魚は、生態系を壊しかねません。外来魚を駆除して生態系を守りましょう。

当日は、濡れてもよい服装でおいでください。捕獲用の網は準備しますが、昼食は各自でご用意ください。



捕まえた魚の試食もできるよ！



セリオン10周年記念イベント

地域の皆様と健康を考える集い
4月18日(日) セリオン

セリオン10周年記念イベントを行います。健康について考えましょう。介護実技・救命実技実習も行います。ぜひ来てください。ポート秋田tel(857)3381

精神保健ボランティア育成講座

講座終了後にボランティア活動のできるかたが対象です。精神保健についての基礎講座や体験学習など。とき / 5月24日(月)から7月下旬までに10回(14講座) ところ / 市保健所ほか 定員 / 20人

申し込み はがきまたはファクスで、「ボランティア講座申込書」と明記して、住所、氏名、性別、年齢、職業、電話番号、各種ボランティア経験の有無と内容、受講の動機を記入し、4月23日(金)まで〒010-0976 秋田市八橋南一丁目8-3 秋田市保健所健康管理課精神保健担当 tel(883)1180 ファクス(883)1171

福祉住環境コーディネーター 検定受験対策講座

2級・3級の検定試験に向けた講座。会場は秋田商工会議所。定員各50人。受講料はテキスト代別です。2級(受講料21,000円) = 5月8日(土)・9日(日) 3級(受講料18,900円) = 5月22日(土)・23日(日)

申し込み 2級は4月30日(金)まで、3級は5月17日(月)まで秋田商工会議所tel(866)6674

肝臓病教室

肝臓病と糖尿病、血糖と脂質検査、外食と嗜好食品について、医師、検査技師、管理栄養士などが説明します。無料。直接会場へどうぞ。

とき / 4月17日(土)午前10時~11時30分 ところ / 市立秋田総合病院 問い合わせ 市立秋田総合病院 tel (823)4171

秋田組合病院・坂本院長による講演「脳のおはなし」 午後1時30分~2時30分、入場無料 専門医による無料相談 午後2時30分~3時30分 セリオンタワー展望料金半額 4月17日(土)・18日(日)限定で、展望料金が半額の200円!

セリオンプラザの利用時間延長

セリオンプラザの利用時間が、午前9時~午後8時から、午前9時~午後9時に延長されました。tel(847)4050

らめ」では、プログラムの講師、センター事業への手伝い、物品提供・出店などのボランティアを募集します。説明・研修会は4月25日(日)。

申し込み 4月20日(火)まで太平山自然学習センター「まんだらめ」 tel(827)2171ファクス(827)2173

エコマップをさしあげます

旭川小学校4年生が、エコマップ「見つめよう広げようマイリバー旭川」を作成しました。環境部、市民相談室、土崎・新屋支所、公民館、図書館、地域センターで無料でさしあげています。

問い合わせ 環境企画課 tel (863)6632

こどもエコクラブ登録を受付

「こどもエコクラブ」は、小中学生の環境活動のクラブです。生き物調査やリサイクル活動など、自由に企画して活動しませんか。友達同士や子ども会、家族単位で環境企画課へお申し込みください。tel(863)6632

ラグビークラブの後援会員を募集

秋田市役所ラグビー部が、この春から地域密着型のラグビークラブに生まれ変わります。クラブ化後は、県内のラグビー選手に入部の門戸を広げ、活動していきます。

現在、このクラブを応援して下さる後援会員を募集しています。年会費は個人会員2,000円、特別個人会員6,000円。このほか団体・企業会員、クラブの運営に参画する運営会員などもあります。

詳しくは、「秋田の新生ラグビークラブ設立準備委員会」までどうぞ。 tel 080-3193-1403

Eメール akita@rugby.club.ne.jp

県育英会の奨学生募集

秋田育英奨学生 4月に大学・短期大学に入学し、1年生に在籍する

かたが対象です。

募集定員 / 国・公立大学105人、私立大学136人 貸与月額 / 国・公立大学4万3千円、私立大学5万4千円 貸与期間 / 4月から本人の在学する大学(短大)の最短修学年限

すこやか奨学生 第3子以降のかたで、4月に大学・短期大学に入学し、1年生に在籍するかたが対象。募集定員 / 500人 貸与月額 / 3万・4万・5万・6万円の中から選択貸与期間 / 4月から本人の在学する大学(短大)の最短修学年限

申し込み 募集要項、申込書を請求のうえ4月26日(月)(必着)まで(財)県育英会事務局tel(860)3552

海外協力隊の募集説明会

会場は旭北の県社会福祉会館。直接会場へどうぞ。

青年(海外協力隊、日系社会ボランティア) = 満20歳~39歳のかたが対象。4月18日(日)午後4時~6時、28日(水)午後6時30分~8時30分

シニア = 満40歳~69歳のかたが対象。4月18日(日)午後1時~3時

問い合わせ 国際協力機構東北支部tel022(223)5151

シルバー人材センターのご利用を!

シルバー人材センターでは、ふすま、障子の張り替え、清掃、除草、などの屋内外の軽作業、施設・駐車場管理、家事援助などの仕事(報酬あり)をお受けしています。ぜひご利用ください。

会員募集 健康で働く意欲のある、おおむね60歳以上のかたが対象です。センターの会員となって、知識、経験、技術を活かして、臨時、短期、軽易な仕事をしていただけるかたを募集しています。入会説明会は毎週水曜日午後1時30分から、シルバー人材センターで行います。

申し込み (社)秋田市シルバー人材センターtel(863)5900



案内

「まんだらめ」ボランティア募集

太平山自然学習センター「まんだ

情報チャンネルa

春がきた きらりと光る瞳のなかに ヒサト



講座

ヤートセ^{たいけんきょうしつ}体験教室

「ヤートセ」を体験しませんか。個人やグループ、町内会、学校単位での参加もできます。参加無料。

とき / 4月17日(土)・24日(土)・5月8日(土)・15日(土)午前9時30分～正午 ところ / 西部公民館

申し込み 4月16日(金)まで西部公民館tel(828)4217

日英異文化^{にちえいぶんかこうざ}講座

中学1年生程度の英会話ができるかたが対象。イギリスの文化・生活習慣などを学びます。先着15人。

とき / 4月26日(月)から6月28日(月)までの第2・第4月曜日に5回、午後6時30分～8時 ところ / 土崎公民館 参加料 / 2,000円

申し込み 4月12日(月)午前8時30分から土崎公民館tel(846)1133

スポーツダンス^{スポーツダンス}クラブ

社交ダンスの基礎を学びます。

とき / 毎月第2・第4日曜日、午前10時～11時30分 ところ / 御所野小学校 会費 / 1,500円

申し込み 4月30日(金)まで南部公民館tel(832)2457

ポーセラーツ^{じきこうげいきょうしつ}(磁器工芸)教室

母の日のプレゼントに、オリジナル磁器バスケットを作りませんか。先着20人。材料費2,500円。

とき / 4月28日(水)午後6時30分～8時30分 ところ / 東部公民館

申し込み 4月12日(月)午前8時30分から東部公民館tel(834)2206

太極拳^{たいきょくけんたいけんきょうしつ}体験教室

30歳代までのかたが対象。太極拳で心身の疲れを取りましょう。

とき / 5月19日(水)から6月16日(水)までの毎週水曜日に5回、午後7時～8時30分 ところ / サンパル秋田 定員 / 30人 参加料 / 無料

申し込み 4月12日(月)午前9時から勤労青少年ホーム tel (824)5378

水中歩行^{すいちゆうほこうぎょうしつ}教室

水の特性を生かして、体に負担をかけずにトレーニングできます。

とき / 4月28日(水)午前10時45分～午後零時15分 ところ / ザ・ブーン 定員 / 先着20人

参加料 / 2,600円(バス送迎、昼食、入館料、受講料込み)

申し込み 4月23日(金)までクアードーム・ザ・ブーンtel(827)2301

いきいき^{いきいき}サロン

おおむね60歳以上のかたが対象。参加無料。からは午前10時～正午。直接会場へどうぞ。

軽スポーツ^{軽スポーツ}を楽しもう 飯島老人いこいの家tel(845)3692 = 4月13日(火)

交通安全^{交通安全}教室 大森山老人と子どもの家tel(828)1651 = 4月16日(金)

おりがみ^{おりがみ}教室 八橋老人いこいの家tel(862)6025 = 4月28日(水)

バス遠足^{バス遠足}(鳥海町) = 5月21日(金)。先着30人。申し込みは4月21日(水)午前9時から大森山老人と子どもの家へ。tel(828)1651

南部^{なんぶこうみんかんじょせいがつきゅう}公民館女性学級

女性が対象です。中高年の健康などについて学びます。いずれも月1回、午前10時～正午。申し込みは南部公民館へ。tel(832)2457

ミセスセミナー^{ミセスセミナー}大住 = 5月17日(月)から12月まで、大住地区コミセンで。申し込みは4月30日(金)まで

南部女性^{南部女性}セミナー = 5月19日(水)から来年3月まで毎月第3水曜日、南部公民館で。先着10人。申し込み

は4月13日(火)から

南星^{なんせいだいがく}大学へどうぞ

60歳以上のかたが対象。健康と生きがいを求め、一緒に学びましょう。

とき / 5月13日(木)から来年3月まで月1回 ところ / 南部公民館

申し込み 4月14日(水)まで南部公民館tel(832)2457

東部^{とうぶこうみんかん}公民館シルバーカレッジ

東部地区にお住まいの60歳以上のかたが対象です。「健康で心豊かに過ごすために」をテーマに学習し、交流をはかります。

とき / 5月12日(水)から来年3月2日(水)まで月1回、午前10時～正午 ところ / 東部公民館 定員 / 50人

申し込み 往復はがきに氏名、生年月日、住所、電話番号を書いて、4月21日(水)まで〒010-0041広面字釣瓶町13-3 東部公民館シルバーカレッジ東部担当tel(834)2206

宅地建物取引^{たくちたてものとりひきしゅにんしゃしかく}主任者資格

試験^{しけんじゅんびこうざ}準備講座

学生は除きます。定員45人。

とき / 5月13日(木)から10月7日(木)までの毎週木曜日、午後6時30分～9時 ところ / サンパル秋田

受講料 / 18,500円(テキスト、問題集代を含む)

申し込み 往復はがきに講座名、住所、氏名、年齢、電話番号を記入して、4月19日(月)まで〒010-0921秋田市大町二丁目3-27女性学習センターへ。tel(824)7764

企業内出張^{きぎょうないしゅつちやうこうざ}講座

市内の事業所などで働き、大町のサンパル秋田に来館できないかたが対象です。講師を派遣して講座(1～2時間)を開催します。内容は事業所と話し合いで決めます。

申し込み 女性学習センター tel (824)7764



歌川豊国「奇術競 日本駄右衛門」

勝平得之生誕100年記念

～ 秋田市建都400年記念 ～

勝平版画コレクション の全て

4月17日(土) 6月20日(日)

午前9時30分～午後4時30分

赤れんが郷土館

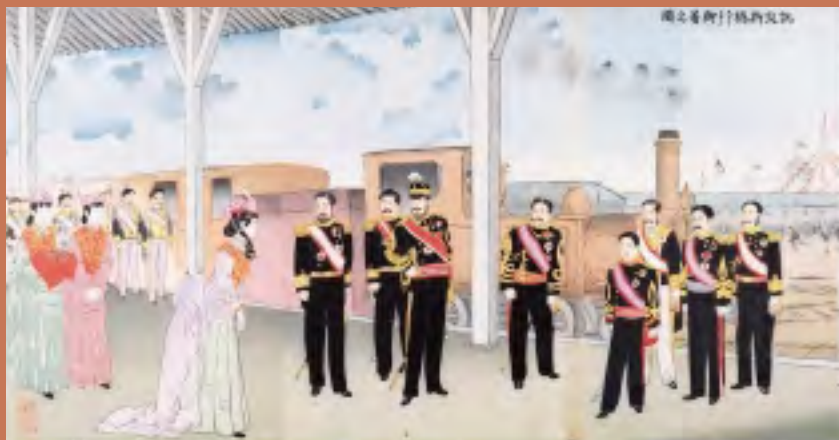
観覧料

一般 200円
中学生以下無料

問い合わせ

赤れんが郷土館tel(864)6851

版画家・勝平得之が生前に収集した版画コレクションの中から、江戸時代から明治時代の世相や風俗を反映した絵画である浮世絵版画をご紹介します。



小林清親「凱旋新橋ステーション御着之図」



小室怡々斎筆「楠公、後醍醐天皇を迎える図」

臨時休館
します

企画展準備のため、4月12日(月)から16日(金)まで臨時休館します。

問い合わせ

佐竹史料館(千秋公園内)
tel(832)7892

佐竹史料館企画展

新収蔵品展

4月17日(土) 5月30日(日) 午前9時～午後4時30分

観覧料

一般 100円 高校生 50円 中学生以下無料

平成15年度に新たに購入や寄贈を受けた、豊臣秀吉朱印状をはじめとする書簡や絵画・書軸など約100件の資料を公開します。