

広

市民の生活情報誌

報

あきた



2007秋田わか杉国体まで
あと697日

2005 平成17年

編集発行 秋田市広報課

11月1日号 NO.1612 毎月1日・16日発行



国際教養大学(AIU)の大学祭、テーマは“^{アイラブユー}AI♥U”

育児休業のススメ～近藤さん家の場合 がんばれ！起業家1年生

市政 6

アスベスト(石綿)の相談窓口

市長ほっとコラム～中国・蘭州市訪問

こんな西部市民サービスセンターに！

市役所からお知らせ

河辺・雄和ほっとライン

健康 14

来年度の保育所入所申し込み

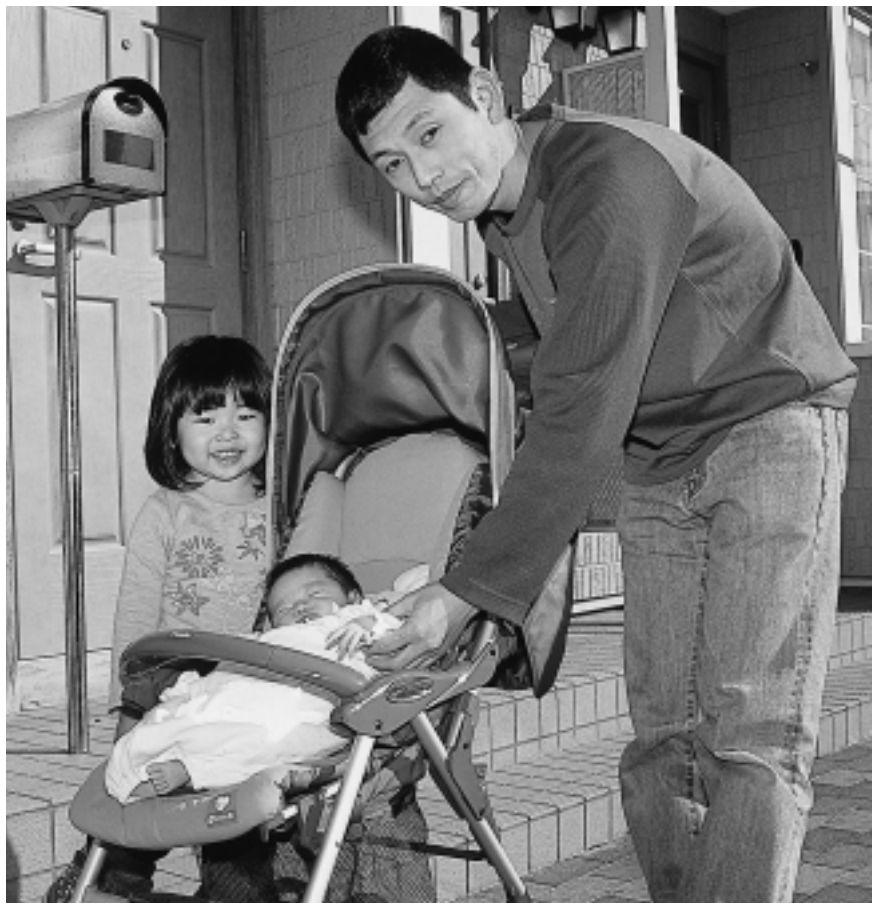
BCG接種日程 育児コーナー

健康万歩計～貧血を指摘されたら

催し 20

情報チャンネルa

カメラトピックス



「お散歩しようか」。近藤一也さんと長女の風希ちゃん、正伸ちゃん

「子どもは毎日育ちます」 パパは見た！

育児休業のススメ 〜近藤さん家の場合

9月中旬から2か月間の育児休業をとっている近藤一也さん。目下、育児に家事に奮闘中の一也パパに毎日の様子を聞きました。

長男誕生を機に 育児休業を取得

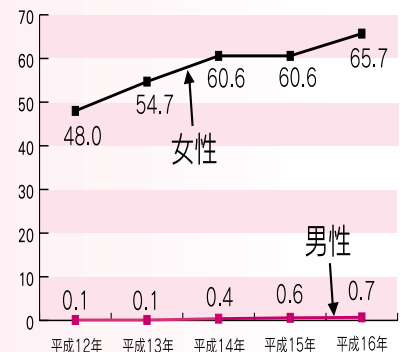
今年九月、近藤家に長男の正伸ちゃんが誕生しました。一也さんは大町にお勤めですが、長女の風希ちゃんがまだ小さいこともあり、思い切って育児休業をとりました。

「産休中の妻と話し合いながら、特にあれをやる、これをやるっていうのは決めずに、状況に応じて役割分担しています」と一也さん。

得意分野は料理と洗濯。買い物にもよく行くそうです。「オムツにはちよつとウルサイですよ。あのメーカーのはあそこの店が安い、とか、今週はこつちの店で安売りだとか。ちよつと遠くても買いに行ったり。でも、ニンジンなんかを買うときに値札を見ないで、つい高いのを買ってきってしまうこともあるんです」と苦笑い。

夜遅い時間のミルクやオムツの取り替えなど、毎日が苦勞の連続ですが、それでも、「一日ごとに成長していく子どもの姿を間近で見ることができて本当

秋田県の就労者の育児休業取得率



(秋田県の労働条件等実態調査)

まだまだ少ない！ パパの育児休業

県内の働く男性の育児休業取得率は、女性と比べてまだほんの少数。制度を上手に利用して、お子さんとのかけがえのない大切な時間を過ごしませんか。

育児休業制度

育児休業は、子どもを養育する労働者であればどなたでも取得できます。条件を満たせば、パートのかたも取得できます。取得期間は子どもが1歳になるまで(最長1歳6か月まで)。

育児休業期間中は、基本給付金(最高で賃金月額額の40 相当額)が支給されるほか、社会保険料(年金・健康保険)が免除されます。

また、小学校就学前のお子さんが病気やけがをしたときの看護休暇や、深夜労働などを制限する制度もあります。

問 工業労政課(866)2114



“パパの育休”を 応援します！

県では、企業における男性の育児参加に関する研修会へ講師を派遣するほか、研修を実施した企業の男性従業員が育児休業をとった場合、事業主と育児取得者へ奨励金を支給しています。

詳しくは、県労働政策課へお問い合わせください。tel(860)2302



晴れた日の洗濯は気持ちいいですよ



子どもも親も すこやかに 育てほしい

協働大町ビル(株)の
近藤さんの上司
伊東由紀子課長

会社としても、安心して子どもを育てられる環境づくりを大切に考えています。子どもと接する時間が増えることは、お子さんはもちろん、お父さんにとってもいいことだと思います。

近藤さん、がんばってくださいね。

仕事と家庭の 両立支援セミナー

11月20日(日) 午後1時30分～4時
三井アーバンホテル秋田

対象 事業主、人事労務担当者、
テーマに関心のあるかた

男性と女性、ともに働きやすい職場環境づくりを考えるセミナーです。日本経団連の布山祐子さんの講演や企業の取り組み事例紹介など。参加無料。定員150人。託児あり。申し込みが必要です。

申し込み

県労働政策課tel(860)2302

「うれしい」と話します。

会社の応援が 毎日の励みに

一也さんが育児の取得に踏み切れた背景のひとつには、「会社の応援」がありました。長期間休むことによる会社と同僚への負担、このことが気になってなかなか育児の話が切り出せませんでした。

思い切って話をしたのは、今年の一月ごろ。一也さんの心配をよそに、会社、そして一緒に働く仲間が快く話を受け入れてくれました。あたたかい応援の言葉ももらったそ



元気に育つんだぞ！

うです。会社、同僚の理解と協力が、一也さんのいちばんの支えになりました。また、県の「男性従業員の育児支援制度」も育児取得の手助けとなりました。

育児をとるにあたって経済的な問題は大切なこと。生活費はもちろんですが、「予定外の出費もありました」と一也さん。育児取得者と事業主に奨励金が支給

されるこの制度を利用し、経済的負担も小さくすることができました。

この時間を 大切にしたい

夫婦で助け合いながら、二人の子どもを育てている近藤さん一家。妻の章子さんも「思っていた以上にがんばってくれて助かっています」と話します。一也さんは、「育児期間はあとわずかですが、子どもと家族のため、そして応援してくれた会社のためにも、精一杯、大切に過ごしたいと思っています」と話してくれました。

がんばれ起業家1年生 夢に向かって 大きな一歩！

地元秋田で会社を起こした起業家1年生の2人。それぞれの夢に向かって、自分を信じ、大きな一歩を踏み出しました。



「壁はこの色ね」。土田さん(左)とスタッフの石川さん

会社のため、いまは前を見て走るだけ

住まい工房S 土田鍾子しよこさん

土崎港西三丁目9-15番(816)0677
(チャレンジオフィスあきた内)



「突っ走ってる感じですね」

昨

年十二月、建築設計やインテリアコーディネートの仕事を行う「住まい工房S」を設立した土田鍾子さん。意欲あふれる起業家が入居する「チャレンジオフィスあきた」に事務所を構えました。

東京の大学を卒業したあと、横浜で建築設計の仕事に携わっていた土田さんは、十年ほど前に実家の事情で秋田へ戻ることになりました。

「最初は不安もありました。でも、友だちがたくさんいるし、なにより生まれ育った場所。土地勘、住みやすさ…不安はすぐに消えました」と土田さん。その後、何度か転職しましたが、建築設計の道は着実に歩んできました。

土田さんが起業するきっかけとなったのは、昨年夏の女性向け起業セミナーへの参加。講義では、創業支援制度などの話を聞き参考にしたそうですが、「何より、女性がいろいろ

なところではがんばっている事例をたくさん聞いて、自分もがんばってみようかな」と思っただけです。

起業の意志が固まってからは、県の支援制度やチャレンジオフィスあきたへの申請などで大忙しの毎日。その慌ただしさも、熱意と気力で乗り切ることができました。

「チャレンジオフィスあきたには、経営のことを相談できる専門のかたがいるし、さまざまな種類の会社が入居しているの、いろいろな情報を交換できます。みなさんががんばっていらっしやるので、いい刺激にもなりますね」と何事にも前向きです。

「今はまだ、頼まれた仕事をこなすのに精一杯。とにかく突っ走ってるって感じ」と話す土田さんですが、その充実した表情からは、会社の将来像を着々と描き始めている様子がうかがえました。



国・県・市などが実施している雇用関連事業のさまざまな情報を提供しています。求職者や事業主への各種助成金制度活用の相談・助言のほか、これから事業を起こそうと考えているかたの相談にも応じています。

相談は、平日の午前8時30分から午後5時まで。直接窓口へどうぞ。

tel(864)4111

ハローワーク秋田の
雇用関連情報コーナー
茨島のハローワーク秋田2階

事業計画の立て方、資金調達、販路拡大の方法など、事業を行っているかた、またはこれから事業を始めようとお考えのかたの面接相談に応じています。

相談希望のかたは、相談日の調整が必要です。工業労政課へご連絡ください。

tel(866)2114



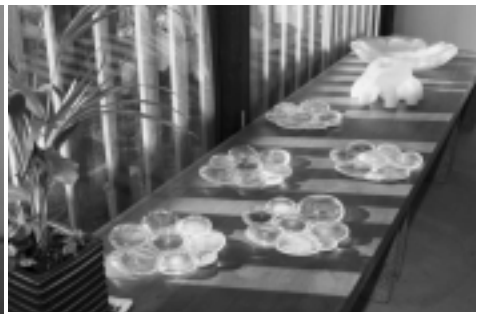
働く人の
相談窓口

チャレンジオフィスあきた

土崎港西三丁目9-15



「キレイな反面、扱うのが難しい素材です」と鎌田さん



工房には作品の展示・販売スペースも

秋田にガラス文化を根付かせたいですね

硝子工房窯硝 鎌田祥子さん

土崎港南一丁目2-21 tel(847)1015
Eメール info@kamasyou.com



窯入れは作品に心を込める瞬間

高 熱でドロドロに溶けたガラスがいろんな形になっていく。まずはその素材のおもしろさにはひかれました。今年四月、臨海バイパス沿いに、市内で初めてとなるガラス工房を開いた鎌田祥子さんは、ガラス工芸との出会いをそう話してくれました。

鎌田さんは、東北で唯一のガラス工芸コースがある秋田公立美術工芸短大の卒業生。ガラス工芸というと、金属パイプに息を吹き込んで作るイメージがありますが、鎌田さんが取り組んでいるのは「キルンワーク」という手法。ガラス板を組み合わせたものを一度窯入れして溶かし、さらに石膏で作った型にのせて時

間をかけて焼き上げるやり方です。「私にはゆっくり自分で形を作っていく、この手法が合っていると感じました」と鎌田さん。「卒業後もガラス工芸を続けていきたい」という強い思いが、工房を立ち上げるきっかけになりました。

起業にあたっては、補助金などの支援制度を学んだり、建物修繕の経費を抑えるため、工房の壁を自分で塗ったりもしました。「不安はあったけど、自分の働く場所ができてうれしかった」と半年前を振り返ります。

いまは地域の人たちにガラスの魅力を知ってもらおうと始めた工芸教室や、月に一回のペースで開催される展示会などで販売する器作りに忙しい日を送ります。

「いずれは、自分が納得のいく『一点もの』の作品づくりに集中できれば」と話す鎌田さん。「秋田にガラス文化を根付かせたい」という、ちよつとやさつとじゃ壊れない思いが、きつとこれからの創作活動の原動力になることでしょう。



フレッシュワークAKITA

中学生から30歳代までの若い人々を対象に、進路・職業相談を行っています。パソコンを使った職業適性診断や各種企業に関する資料などを見ることができます。

秋田テルサ3階の(財)秋田県ふるさと定住機構には、若年者の就職相談などを行う「フレッシュワークAKITA」、中高年のかたの再就職の相談などを行う「総合雇用支援センター」があるほか、県外からのAターン就職の相談にも応じています。お気軽にご相談ください。

若年者の就職相談
中高年の就職支援
Aターン就職相談

ご利用ください
(財)秋田県ふるさと定住機構

御所野地蔵田の秋田テルサ3階
tel(826)1731
開館日時 月～金の9:00～18:00
フレッシュワークAKITAは月～土
http://www.furusato-teiju.jp/

アスベスト(石綿)に関する相談はこちらへ

アスベスト(石綿)製品製造工場で作業歴がある従業員などに健康被害が多発し、社会問題となっています。

市では、アスベストに関する相談窓口などを設けていますのでご利用ください。



アスベストに関する市の総合窓口

担当 環境保全課tel(866)2075
アスベストに関する情報提供
市民からの相談や問い合わせのとりまとめ
大気中のアスベスト濃度の把握

アスベストによる健康問題の相談など

担当 保健総務課tel(883)1170
健康に関する相談への対応
医療機関のあっせん
アスベストに関する作業に従事していたかた以外の健康相談にも応じています。

民間施設のアスベスト対策工事への金融支援

担当 工業労政課tel(866)2114
商業観光課tel(866)2112
対策工事に対する秋田市中小企業融資あっせん制度の適用

市有建築物の調査など

担当 建築課tel(866)2136
市が所有する建築物のアスベスト使用状況の確認など

民間施設の調査など

担当 建築指導課tel(866)2153
一定規模以上の民間施設の調査
民間施設に関する問い合わせ

建築物解体の指導など

担当 技術管理室tel(866)2491
環境保全課tel(866)2075

廃石綿などの処理指導

担当 廃棄物対策課tel(866)2943

今までに寄せられた問い合わせの例と担当窓口

アスベスト除去業者を紹介してほしい...環境保全課へ
市有建築物などのアスベストの使用状況を知りたい...建築課へ
アスベストの健康診断はどこでやってるの?...保健総務課へ
アスベストを使用している製品の処分は?...廃棄物対策課へ

市所有建築物の12施設でアスベスト使用を確認

これまでの調査で、市が所有する469施設のうち、12施設で一部アスベストが認められました。

市民のかたが立ち入る下記の施設では、利用停止などの措置をとっていますのでご了承願います。

仁井田小学校(一部教室を閉鎖)
秋田東中学校(一部教室を閉鎖)
雄和体育館(全館利用停止)
久保田城御隅櫓(当分の間休館)
下水道終末処理場(通行制限)

(10月21日現在)



アスベストが含まれる家庭用品について

アスベストを含有する家庭用品が経済産業省から公表されました。家電製品を中心に157社562製品が該当しますが、電気火鉢やガス火鉢と一緒に販売された灰(販売は昭和40・41年まで)を除き、ほとんどの製品は、通常の使用において、飛散の可能性はないとされています。これら家庭用品の詳細は、廃棄物対策課へお問い合わせいただくか、市のホームページでも確認できます。

なお、アスベストを含有する家庭用品を廃棄する場合は廃棄物対策課へご相談ください。

問い合わせ 廃棄物対策課tel(866)2943
Eメール ro-evwt@city.akita.akita.jp
<http://www.city.akita.akita.jp/city/ev/pl/asbestos/isiwata.htm>

通常使用時にアスベストの飛散の可能性がないと報告されたおもな製品 (いずれも過去に製造されていたもの)

電気温水器(8社17製品)の配管接続部分
ルームエアコン(6社12製品)や冷蔵庫(8社11製品)のコンプレッサー内のパッキン
トースター(6社9製品)のヒーター保持材
ガス温水器(10社31製品)や石油温水器・給湯器(11社16製品)の熱交換部のパッキンなど
システムキッチン(11社32製品)の不燃性の吊り戸棚など
システムバス(10社20製品)の壁材の下地・基材など

みなさんの地域に説明に伺います。



「ごみ分別井戸端会議」は、市の職員がごみの分別をわかりやすく説明するとともに、ごみに関するみなさんの率直な意見をお聞きする場です。町内会やサークルなどの会合へ職員が出張しますので、お気軽に廃棄物対策課へお電話ください。



分別の疑問をわかりやすく説明します

今日から実践！分別豆知識

10月19日、茨島地区コミセンで、ごみ分別井戸端会議が開かれました。

この日は、旭南地区民生児童委員協議会が育児サークル「のびのびルーム」のママたちに、ごみ分別を学んでほしいと呼びかけたもの。家庭ごみ、金属類の分類や雑紙(封筒、名刺、レシートなど)の捨て方の説明を受け、知ってるようで知らなかった豆知識に、みなさん納得の様子でした。

引っ越したばかりで参考になりました

佐藤桂子さん親子



最近県外から引っ越してきたばかりで、ごみの分別にはまだ戸惑いがあります。今日の話を参考に、分別はしっかりしたいですね。

ごみの分別相談へどうぞ

各地区の地域センターやコミセンを会場に、ごみの分別相談も実施しています。11月は下記の日程です。興味のあるかたは、おいでください。時間は廃棄物対策課へお問い合わせください。

保戸野地区コミセン = 11月1日(火)・2日(水)・4日(金)

將軍野地域センター = 11月14日(月)~18日(金)

東地区コミセン = 11月28日(月)~12月2日(金)

ごみ分別井戸端会議

アワンポイント
アドバイス!



安全の配慮もお願い!

ごみの回収は、作業員が手で行っています。割れたガラスや刃物など、危険なごみを出すときは、安全への配慮もお願いします。

割れたガラス、せともの、電球、竹串など

紙に包んで「キケン」と書いて、指定ごみ袋に入れて「家庭ごみ」の日に出してください。

刃物やとがった金属

紙に包んで「キケン」と書いて、指定ごみ袋に入れて「金属類」の日に出してください。

シンナーが入っていた缶

ペンキなどの塗料缶と同様に、「家庭ごみ」の日に出してください。「金属類」で排出すると、処理時に爆発する可能性があり危険です。

これらは「家庭ごみ」です!

食用油のボトル

ソースの容器

洗剤のボトル

割れたびん

シャンプーのボトル

化粧品のびん

塗り薬のびん



大変だ!
貯金がなくなっちゃうよ



中間報告!

9月末現在の環境貯金は
128万3千円

9月の家庭ごみの量は、基準年度(平成14年)の9月と比べて463 増えて、貯金の額が約53万円も減ってしまいました。

8・9月と2か月連続で目標に届かず...。ごみ減量にもうひと工夫、みんなでがんばりましょう!

9月の家庭ごみなどの量 (累計は4~9月の量)

	基準(H14)	目標	実績	基準との比較
9月	10,782ト	10,202ト	11,245ト	+463ト
累計	70,177ト	66,404ト	69,065ト	△1,112ト

* 御所野の総合環境センターで焼却・溶融したごみの量 (資源化物を除く)

エコアちゃんの環境貯金箱作戦

問い合わせ

廃棄物対策課tel(866)2943 Eメール ro-ewwt@city.akita.akita.jp

秋田市ホームページで市長の動向や記者会見の内容などをお伝えしています。
<http://www.city.akita.akita.jp/>

市長のほっぺコラム

市長 佐竹敬久



中国・蘭州市訪問

先日、本市と友好都市の間柄にある中国・蘭州市を公式訪問しました。

今回の訪問は、今後の交流方針と二年後の友好提携二十五周年事業について協議・合意するためのもので、心温まる歓迎を受けました。この三月に就任されたばかりの温厚な雰囲気張津梁市長さんは、秋田市側が当番となる二十五周年にはぜひとも本市を訪問したいということでした。

足かけ三日間という短い滞在でしたが、何か所かの視察もできました。

一つ目は、かつて黄河の水を活用するために考案された直径十メートルを超える中国式水車をテーマとした河畔公園です。黄河河畔の全長四十キロという壮大な計画で進められており、関係者は歴史と自然の融合による新しい蘭州市の名所にしたいという大変な意気込みで説明してくれました。

二つ目は、中国ならではの七という広大な敷地面積で児童数一、四六一人の東郊小学校という名門小学校です。可愛いきいきとした表情の歌や舞踊の歓迎を受け、習字や水墨画の実習風景も見せてもらいました。



校長先生の竿燈の半纏姿に子どもたちは大受け...東郊小学校で

が、その水準に驚くとともに、中国でも日本と同様に、我が子を放課後には塾やピアノなどのお稽古ごとに通わせるのが普通になってきているという話を聞き、いずこの親も同じだなと思っただけです。

三つ目は、蘭州市立の第一および第二人民医院という総合病院で、ここではまさに熱烈歓迎を受けました。長年にわたり本市が蘭州市からの医療技術研修生を受け入れてきた結果、

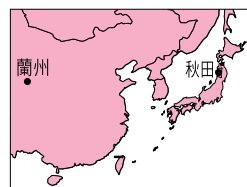
その医師たちが院長をはじめ病院幹部の多数を占めるようになっており、実際の手術中の手術室や三年前に完成したICU(集中治療室)、病室などのほか、ビデオなどで数多くの臨床事例も見せてもらいました。

蘭州市の医療技術水準が中国国内でトップクラスにあるというのは、秋田市での研修によって得られたものにほかならず、多くの蘭州市民がその恩恵を受けているという感謝の言葉を聞き、地味だがこれが地に足を付けた本当の自治体交流ではないかという感を強く感じました。

最後に、帰途に立ち寄った北京の国立農業博物館での話をひとつ。

売店に行ったら、流ちょうな日本語を話す若い女性店員がいて、ウーロン茶の効能や飲み方をユーモアを交えながらあまりに上手に話すので、「素晴らしい説明ですね!」と言ったところ、「買ってもらうって、はじめて素晴らしいということね!」と言いつつ返され、「一行「ギヤフン」。」

結果は、おみやげ袋いっぱい各一種ウーロン茶と相成りました。



西部地域市民サービスセンター ワークショップ発表会

みんなで考えた センターの青写真

今年7月から、地域のみなさんと市の職員がワークショップ(話し合いの場)を開き、「(仮称)西部地域市民サービスセンター」の機能や活用方法を考えてきました。10月8日、その意見発表が行われ、3つに分かれたチームの代表が「世代間交流」「子育て機能」などをキーワードに、それぞれが思い描くセンター像を発表しました。

センターの機能として、どのチームでも取り上げていたのが“地域防災機能”。その役割を果たすため、「避難場所にもなる広いスペースを確保」「災害用食糧の備蓄」などの案が出されました。

また、発表では、「一日センター長を採用して住民が入りやすく」「おしゃべりの場として親しまれるように」などといった声もあり、ワークショップに参加したみなさんの、地域に対するあたたかい、そして熱い思いが伝わってきました。

地域防災の視点からも検討



地域のかたがたも多数参加
(会場の秋田公立美術工芸短大で)

話し合いの過程を大事に

いよいよ次のステップへ！

西部地域
市民サービス
センター

建設基本計画の ワークショップ参加者を募集

西部地域市民サービスセンターの建設基本計画の策定に向け、新たなワークショップの参加者を募集します。今回は、秋田大学の木村一裕教授の指導のもと、3つのテーマごとにチームをつくり、話し合いを進めていただきます。ぜひご参加ください。

- テーマ**
- (1)センターの建物(施設機能の配置や維持管理など)
 - (2)センターの管理(利用形態のあり方や運営方式など)
 - (3)地域をまとめる組織づくり(結成の考え方、組織の役割など)

対象 市内にお住まいで、来年3月まで10回程度(月2~3回、午後7時から9時ころまで)のワークショップに毎回参加できるかた

定員など 定員は60人。第1回は、11月22日(火)午後7時~8時30分、秋田公立美術工芸短大の大講義室で開催します。報酬はありません。交通費などは自己負担となります

申し込み 住所、氏名、年齢、電話番号、参加したいテーマ((1)~のうち、第2希望まで)を書いて、ファクス、はがき、Eメールのいずれかで、11月11日(金)までお申し込みください。
〒010-8560 秋田市役所 市民協働・地域分権推進室
tel(866)2037 ファクス(866)4930
Eメール ro-plcc@city.akita.akita.jp

しあわせづくり市民意識調査

アンケートの回答は
11月4日(金)までに
お願いします

「秋田市しあわせづくり市民意識調査」の調査票を、無作為に選んだ市民1万人のかたへ10月19日にお送りしました。

調査票は、同封した返信用の封筒に入れ、11月4日(金)までポストに入れてください。

みなさんの思いは、秋田市の新しい総合計画をつくるための大切な資料となります。ぜひご協力をお願いします。



問い合わせ 企画調整課 tel(866)2032



INFORMATION

市役所からのお知らせ

人口 17.10.1 現在
 ()内は前月比
 人口 / 335,401人 (-144)
 男 / 159,734人 (-77)
 女 / 175,667人 (-67)
 9月分・出生 226人
 ・死亡 230人
 ・転入 671人
 ・転出 811人
 世帯 / 133,808世帯(+49)

11月3日(木)
 「文化の日」は、
 家庭ごみのみ
 収集します。

収集日にあたって
 いる地区のかた
 はお忘れなく。

問い合わせ

環境業務課
 tel(863)6631

1 小規模修繕の 追加登録を受け付け

市が発注する小規模修繕(50万円以下)の受注を希望する業者の追加登録を受け付けます。

対象 秋田市内に主たる事業所があるかた。個人、法人、また建設業の許可の有無、経営規模、従業員数などは問いませんが、建設工事、建設コンサルタントなどの業者登録を行っているかたは申請できません。また、すでに小規模修繕の受注希望業者の登録を行っているかたは、申請は不要です

登録の有効期間 平成17年12月1日から平成19年5月31日まで

登録の受付 11月7日(月)から18日(金)までの午前8時30分～午後5時(土・日を除く)、市役所3階の契約課工事契約担当で。tel(866)2165

申請要領・用紙は契約課窓口のほか、市のホームページからも入手できます

<http://www.city.akita.akita.jp/city/hn/cn/>

2 千秋公園の桜を お世話しませんか

千秋公園の桜は老木が多いため、冬を迎える前のこの時期に肥料をあげて体力を回復させます。

樹齢100年を超える桜の根などを観察しながら、肥料の打ち込み作業を実際にお手伝いしてみませんか。興味のあるかたはぜひどうぞ。定員30人。

とき / 11月19日(土)午前10時30分から
 集合場所 / 千秋公園一の丸売店前
 参加申し込み 公園課

☎(866)2154

3 秋田市地域特産品を 募集します

秋田市で取れた農畜水産物を主原料につくった加工品を、「秋田市地域特産品」として認定します。

認定期間は原則3年で、認定証を交付するほか、特産品マークが使用できます。また、地産地消を推進する各種イベントに参加することができます。

対象となる加工品について細かな規定がありますので、詳しくは農林総務課へ。☎(866)2115

特産品の応募 11月1日(火)から30日(水)まで、農林総務課(市役所分館3階)にある申請書でお申し込みください

4 国民健康保険から お知らせ

今月は、国民健康保険税第5期の納期です。国保税は、加入者が病気やけがをしたときの医療費に充てられる貴重な財源です。納期限は11月30日(水)。納期内に納付するようお願いいたします。

なお、市税の納付は口座振替が便利です。手続きは、通帳印と納税通知書を持って、金融機関にある「口座振替依頼書」でお申し込みください。国保年金課収納担当☎(866)2189

申請すると受けられる
 国保の給付いろいろ

はり・きゅう・マッサージの費用助成：55歳以上のかたに、はり・きゅう・マッサージの利用1回につき800円の受療券を、申請により年度内40枚まで交付します

高額療養費の支給：医療費が高額になり、世帯の1か月の自己負担額が一定限度を超えたとき、申請により限度額を超えた分が支給されます。自己負担額は、市民税の課税状況や高額療養費を受けた回数などで変わります。また、一時的に窓口で支払わなければならない高額療養費分(限度額を超える分)の支払いが困難なかたには、その金額を無利子で融資する制度があります



岩見川

ご存じですか？ “特別警戒水位”

昨年、新潟や福井などを襲った集中豪雨による被害を契機に、国が定める水防法の一部が改正されました。

これに伴い、洪水により相当な被害が発生するおそれがある「水防警報指定河川」に指定されている太平川と岩見川の2河川に「特別警戒水位」を設定しました。

この水位は、洪水時の避難の目安となるもので、これを超えた場合、速やかに避難警報などの情報を提供することとしています。

河川名	警戒区域	観測所	特別警戒水位
太平川	太平皿見内地主橋～旭川合流	牛島	3.3m
岩見川	河辺萱森橋～雄物川合流	坂本	3.0m

なお、この2河川を含む、県管理河川の水位情報は県のホームページで確認できます。

<http://www.pref.akita.jp/kasen/binokuni/index.htm>

問い合わせ 防災対策課tel(866)2021



11月6日(日)～12日(土) 秋の火災予防運動

今年1月から9月末までに秋田市で起きた火災は71件で、被害額は3億円を超えました。出火原因は、都市化の進展により、放火などが増加しています。火災は、一人ひとりの心がけでかなり防ぐことができます。日ごろ忘れがちな火の恐ろしさを改めて認識し、絶対に火災を起こさないようにしましょう。

住宅防火 7つのポイント

全国的にみると、建物火災のうち、住宅火災で亡くなったかたが8割を占め、そのうち約7割が逃げ遅れによるものといわれます。ちなみに秋田市の昨年の住宅火災は42件、亡くなったかたは1人でした。

次のポイントを守り住宅火災を防ぎましょう。

- 寝たばこは絶対にやめる
- ストーブは、燃えやすい物から離して使う
- ガスこんろなどのそばを離れるときは、必ず火を消す
- 逃げ遅れを防ぐため、住宅用火災警報器を設置する
- 寝具や衣類からの火災を防ぐため、防災製品を使用する
- 住宅用消火器などを設置する
- お年寄りや身体の不自由な人を守るために、隣近所の協力体制をつくる

問い合わせ 市消防本部予防課tel(823)4247

あなたです火のあるくらしの見はり役

みんなの意見がすぐ見える、オンラインアンケートも。
www.nta.go.jp

さあ、私と話を。

税 を考える週間 11月11日(金)～11月17日(木)
テーマ：少子・高齢社会と税

11月11日(金)～17日(木)は「税を考える週間」
国を支える税について、この機会に考えてみましょう。

詳しくはホームページで。www.nta.go.jp

秋田南税務署tel(832)4121
秋田北税務署tel(845)1161



“税”を一緒に学ぼうゼイ!

市のホームページには、税金についてアニメやゲームで楽しく学べる、子ども向けのリンク集もあります。税金を勉強して、“税博士”になろう!

<http://www.city.akita.akita.jp/city/fn/pt/link.htm>

税金
なんでも
相談
(無料)

税理士が相談に応じます!

11月12日(土)・13日(日)

午前10時～午後3時30分

ほくと相談プラザ

中通五丁目の北都銀行別館1階

特設相談電話 tel(831)8119

改正消費税、土地建物の譲渡・相続税、贈与税、住宅借入金特別控除などの相談に応じます。2日間限定の相談電話も設けますのでご利用ください。

問い合わせ 東北税理士会秋田南支部
広報部の山本さんtel(834)4560

出産育児一時金の支給：加入者が出産したとき、一時金として30万円を支給します

葬祭費：加入者が亡くなったとき、葬祭費を負担したかたに5万円を支給します

療養費の支給：柔道整復による、骨折やねんざなどの治療は自己負担分の支払いで受けることができます。

はり・きゅう・マッサージ、コルセットの使用などを医師が認めたときは、申請により治療費や治療用器具にかかった費用のうち、医療費の負担割合に応じた分を支給します

問い合わせ 国保年金課給付担当
tel(866)2098



学校花だん特別優秀賞の新屋幼稚園の花だん

秋田市花だんコンクール 花いっぱいの表彰

秋田市民憲章推進協議会が実施した今年度の花だんコンクールには、87団体、15個人の参加があり、審査の結果、各賞が下記のとおり決まりました。表彰式は10月19日に行われ、受賞者のみなさんに表彰状が贈られました。

問い合わせ 秋田市民憲章推進協議会tel(866)2253

町内花だん

特別優秀賞

愛宕下西丁親交会(築山) 将四ガールズ
ニングクラブ(土崎北) 仁井田新田若栄
町内会 将軍野堰越町内会

優秀賞

東野添町内会花の友(中通) 古城苑道
路整備美化の会(旭川) 栄町町内会(将
軍野) 泉大橋公園愛護会 泉児童セン
ター育成クラブ世話人会 泉大橋南町
内会公園愛護会 碓田自治会(雄和) 川
添地区婦人会(雄和)

優良賞

日吉自治会(泉) 館越町内会(太平)
泉釜ノ町町内会 榎山公園愛護協助力会
(中通) 仁井田仲谷地町内会 福島有志
会(仁井田) 手形大沢町内会(明徳) 小
阿地町内会(四ツ小屋) 横森五丁目町内
会(環境衛生部)(桜小) 宝竜崎町内会上
北手) 十條団地町内会(7班)(新屋)
添川町内会(旭川) 八柳新町町内会(外
旭川) 平沢自治会(雄和) 中の沢自治
会(雄和) 神ヶ村自治会/西又親の会
(雄和) 東又親の会/神ヶ村子供会(雄
和) 折戸親の会(雄和) 甲子の会/助
沢・親の会(雄和) 陣笠親の会/窪親の
会(雄和) 大平台町内会(上北手)

子ども会かだん

特別優秀賞

濁川町内子供会(旭川)

優秀賞

牛島東六丁目町内子供会

優良賞

中通児童館育成クラブ員 横森三丁
目町内子供会(桜小) 横森四丁目町内子
供会(桜小) 切上町内子供会(仁井田)
横森二丁目子供会(桜小) 梶の目第一町
内会子供会(外旭川) 東町内PTA(雄
和)

老人クラブかだん

特別優秀賞

あさひ町旭クラブ(旭川) 追分長寿会

優秀賞

榎山石塚老友会(築山) 四ツ小屋中野
老人クラブ 三吉町ことぶき会(広面)
駅東むつみ会(広面)

優良賞

築山老人クラブ寿会 西大畑老人クラ
ブ(八橋) 末戸松本老人クラブ(四ツ小
屋) 桜寿会(桜小) 横森五丁目高齢部
(桜小) 濁川若生会(旭川) ことぶきク
ラブ(茨島) 下小山田老人クラブ(上北
手) 仁井田横町老人クラブ 仁井田切
上老人クラブ 石田坂老人クラブ(豊岩
槻ノ木老人クラブ(下新城) 下新城岩
城老人クラブ 御野場楽生会(四ツ小屋)

職場かだん

特別優秀賞

外旭川児童育成クラブ「こまち」
カトリック秋田教会 秋田県千秋学園

泉環境ボランティアの会 知的障害
者授産施設秋田福祉協会小又の里

優秀賞

金足地域センター 秋田地区交通安
全協会牛島支部

優良賞

明徳児童センター 若竹学園

学校かだん

特別優秀賞

保戸野小 浜田小 下北手小 飯島
南小 上北手小 金足東小 新屋幼稚
園

優秀賞

東小 旭南小 川尻小 桜中 岩見
三内中 港北保育所

優良賞

山谷小 四ツ小屋小 大正寺小

家庭かだん

特別優秀賞

田中陽子(旭南) 滑川準治(桜小) 鎌
田桂子(広面) 高橋哲(御野場)

優秀賞

岡部ユイ(広面) 田川ミエ(中通) 松
本吉松(牛島) 佐々木愛子(将軍野) 佐
藤善子(外旭川)

優良賞

五十嵐真伍(明徳) 細谷賢郎(寺内小
学区) 河内みわ子(旭南) 佐々木ゆき
子(土崎北) 佐藤正秀(外旭川) 小野恵
子(外旭川)

「先生(右端)の話に「きゅん」がきこえます」



いい汗かいたね～

河辺雄和 ほっとライ!

河辺せせらぎ塾が
岩見三内で自然観察

おいしい空気をすっ～
“山って気持ちいい!”

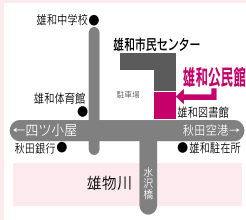
十月十三日、河辺に住む六十歳以上のかたを対象に河辺公民館が開いている「河辺せせらぎ塾」で、きのこ野草についての講座が開かれました。せせらぎ塾も今回で四回目。すでに塾生のみなさんもすっかり意気投合しています。

自然観察の前に、この日の先生、森の案内人の越前久さんから、きのこの種類や山に入るときの注意をしっかりと学びます。「わからないきのこは食べない」のが鉄則。また、山で遭うと危険なハチ、ヘビ、クマの対処法もしっかり教えてもらいました。

昼食の後、いよいよ山を歩きます。素晴らしい秋晴れの空の下、ユフォーレ近くの林を一時間ほど散策しました。残念ながら、おいしいのこは見つかりませんでした。が、おいしい空気をいっぱい吸って気分爽快! 散策を終え、バスに向かう足取りも軽く、遠足を思い出すような楽しい一日になりました。

雄和公民館 まつり

雄和公民館
tel(886)5585



11月11日(金) 13日(日)

3日間開催!

作品展示10:00～ 生涯学習相談10:00～
食堂(ラーメン、カレーライス)11:00～

11日(金)

文化と地域づくりフォーラム

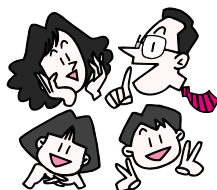
10:00～ 講演「少年非行の現状と対策」
講師:秋田東警察署・納谷田鶴子さん
13:50～ 小中学生の俳句研究発表会
15:20～ 文化講演会「文化と地域づくり」
講師:公立美術工芸短大・石川好学長

12日(土)

「華の豆」豆腐販売10:00～(13日も)
フリーマーケット10:00～(13日も)
子ども縁日コーナー10:00～(13日も)
体験コーナー(押し花、茶道裏千家、華道池坊、俳句・短歌)9:30～

13日(日)

芸能祭9:30～ 朝採り野菜市10:00～
囲碁・将棋大会10:00～
体験コーナー(パソコンで年賀状作成)10:00～



雄和の地域づくりを 一緒に考えませんか!

雄和の将来について、みんなで語りませんか。どなたでも参加できます。雄和以外にお住まいのかたも、ぜひ参加して、ご意見をお聞かせください。会場は雄和公民館。参加無料。

参加申し込み 11月18日(金)まで雄和公民館tel(886)5585

文化と地域づくりワークショップ

11月21日(月)午後1時30分～4時

次の3つのテーマで、今後の芸術文化活動のあり方、農業・農村の価値などから地域の活性化を考えます。

- (1)全国俳句大会 石井露月顕彰全国俳句大会・短詩型大会のあり方について
- (2)伝統文化 伝統文化のあり方について
- (3)グリーンツーリズム 雄和におけるグリーンツーリズムの可能性

向野・左手子 地域づくり将来計画策定の 女米木 本田 ワークショップ

11月24日(木)、12月1日(木)・8日(木)午後6時30分～9時

向野・左手子、女米木、本田の3地区をモデルに、自治組織が主体となって「地域づくり将来計画」を策定します。地域の資源の有効活用や、地域のニーズの把握に取り組み、計画書を作成します。定員1地区15人。

平成18年度

認可保育所入所申し込み

受付期間▶11月14日(月)～25日(金)



土崎保育所

来年4月から、または来年度中に、右表の認可保育所(45か所)にお子さんの入所を希望するかたの申し込みを受け付けます。

なお、保育料に関することや受付期間終了後に緊急の入所申し込みなどがありましたら、児童家庭課保育担当へご相談ください。

問い合わせ 児童家庭課保育担当tel(866)2094

申し込みできるかた

保護者(父母・同居の60歳以下の祖父母)が日中働いているか、働く予定
 母親が出産または病気
 母親が、家庭内で長期療養中の病人や心身障害者の介護にあたっている

—などの理由により、日中に家庭内でお子さんを保育することができないかた。なお、お子さんは産休明け(産後8週)から入所できます。また、現在妊娠中で、産休・育休取得後、18年度中に職場復帰するかたは仮申し込みができます

申込用紙はこちらで

児童家庭課、子ども未来センター(アルヴェ5階)、各認可保育所、河辺市民センター福祉保健班、雄和市民センター福祉保健班

受付期間

11月14日(月)から25日(金)までの平日

受付場所・時間

市職員研修棟2階研修室

▶8:30～17:00

児童家庭課(福祉棟2階)

▶17:00～19:00

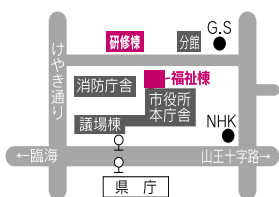
各公立保育所(15か所)

▶9:00～16:00

子ども未来センター(アルヴェ5階)▶9:00～17:45

河辺市民センター福祉保健班▶8:30～17:00

雄和市民センター福祉保健班▶8:30～17:00



手続きに必要なもの

平成17年1月1日現在、秋田市・旧河辺町・旧雄和町に住民票があったかた...印鑑

平成17年1月1日現在、秋田市・旧河辺町・旧雄和町に住民票がなかったかた...(1)印鑑 (2)平成17年1月1日現在に住民票があった市区町村の、平成17年度市区町村民税額がわかる書類(課税証明書、特別徴収税額通知書、納税通知書のいずれか1つを父母分)

秋田市の認可保育所

	保育所名(運営)	定員(人)	開所時間	住所	電話番号	
北部	北保育園(私立)	45	7:00～19:00	下新城中野字街道端西79	(873)5248	
	土崎保育所(公立)	120		土崎港中央六丁目10-6	(845)1571	
	港北保育所(公)	100		土崎港北六丁目1-33	(845)7166	
	ふじ保育園(私)	90		飯島字東上谷地109-1	(816)0550	
	あきたチャイルド園(私)			土崎港西三丁目7-18	(846)6731	
中央	寺内保育所(公)	120	7:00～20:00	寺内油田二丁目5-1	(863)6253	
	泉保育所(公)			泉中央五丁目6-1	(823)1626	
	白百合保育園(私)			八橋鯉沼町5-6	(823)5361	
	保戸野保育所(公)	60	7:00～19:00	保戸野鉄砲町5-60	(823)6928	
	聖園ベビー保育園(私)	60	7:30～18:30	保戸野すわ町1-58	(862)1004	
	川尻保育所(公)	60	7:00～19:00	山王臨海町4-15	(823)3254	
	※第一ルンビニ園本園(私)	140	7:00～20:00	旭南一丁目5-10	(862)3857	
	※第一ルンビニ園分園(私)	10		大町二丁目3-27秋田大町ニューシティ4階	(866)8650	
	第二ルンビニ園(私)	150		川元小川町1-53	(862)3858	
	あきた保育園(私)	90		南通築地2-6	(833)4614	
	檜山保育園(私)	60		南通宮田16-30	(832)5008	
	川口保育所(公)	60		檜山登町10-50	(832)4582	
	みどり保育園(私)	60		檜山南中町1-32	(835)9298	
城南園(私)	60		檜山古川新町41-2	(832)3512		
ウェルビユーいずみこども園(私)	60		泉菅野二丁目17-27	(896)6277		
西部	日新保育園(私)	150	7:00～19:00	新屋町字関町後77-3	(828)3211	
	勝平保育園(私)	60		新屋松美ガ丘南町16-13	(823)4520	
	やまばと保育園(私)	60		新屋寿町8-69	(865)0633	
	はねかわ保育園(私)	60		下浜羽川字下山48-105	(879)2139	
	グリーンローズ保育園(私)	30		新屋表町8-19	(828)3049	
東部	手形第一保育所(公)	60		手形休下町1-33	(834)0766	
	ひがし保育園(私)	60		手形字扇田18-1	(835)6730	
	ひまわり園(私)	60		手形休下町3-4	(832)6812	
	こぼと保育園(私)	90		広面字釣瓶町71-4	(834)3429	
	さくら保育園(私)	90		桜二丁目13-27	(884)7377	
	こひつじ保育園(私)	60		広面字近藤堰添47-1	(835)1227	
	こどものくに保育園(私)	60	7:15～18:45	東通二丁目10-22	(834)9548	
南部	あさひ保育園(私)	60	7:00～20:00	手形字中谷地56-1	(832)8833	
	牛島保育所(公)	120	7:00～19:00	牛島東六丁目4-4	(832)3045	
	かんば保育園(私)	120	6:30～20:00	牛島西一丁目7-42	(832)9645	
	あおぞら保育園(私)	90	7:00～19:00	仁井田字仲谷地284	(839)5375	
	大野保育園(私)	45	6:30～19:30	仁井田字西潟敷11	(834)9200	
	あおぞら乳児園(私)	120		御野場六丁目12-8	(839)7979	
	ごしょの保育園(私)	120		御所野地蔵田二丁目9-6	(892)7555	
	※(仮称)上北手保育園(私)	30		上北手猿田字苗代沢87-6	(839)3595	
	河辺	河辺中央保育所(公)	120	7:00～19:00	河辺和田字北条ヶ崎27-1	(882)3056
		岩見三内保育所(公)	90		河辺三内字外川原115	(883)2555
戸島保育所(公)		90	河辺戸島字本町101		(882)2989	
雄和	新波保育所(公)	45		雄和神ヶ村字陳笠262	(887)2014	
	川添保育所(公)	110		雄和檜川字長者屋敷33	(886)2139	
	雄和中央保育所(公)	70		雄和種沢字戸草沢105	(886)2595	

平成18年度から第一ルンビニ園の分園を設置し、本園の定員を150人から140人に変更する予定です。分園に入園できるのは3歳未満児です。なお、本園でも3歳未満児を受け入れます。平成18年4月から上北手幼稚園(へき地保育所)が、認可保育所として開園する予定です。



対象年齢が
「生後6か月まで」
に変わったよ！

乳児のBCG接種

結核予防のために受けましょう。今年4月からBCGの対象年齢が「生後6か月まで」に変わりました。

生後3か月になったら下記の会場で早めに受けましょう。お子さんは、保護者がお子さんの健康状態を知っているかたがお連れください。

問い合わせ 健康管理課 tel(883)1179

対 象

生後6か月までのお子さん

(できるだけ3か月から6か月までの間に)

17年度に限り、病気や他の予防接種との間隔など、やむをえない事情で6か月を超えた場合は、1歳未満まで接種できますが、できるだけ早い日に受けてください。

用意する物

母子健康手帳と予診票

4月から予診票が変わりました。17年2月7日以前に母子健康手帳別冊を受け取ったかたは、会場で新しい予診票に記入してください

冊子「予防接種と子どもの健康」をお持ちのかたは、読んでからおいでください

BCGの日程

受付時間 ▶ 午後1時30分～2時15分

会場	実施日	対象地区
市保健センター	11月9日(水)	全 市
	11月30日(水)	
	12月15日(木)	
	1月19日(木)	
	2月24日(金)	
	3月2日(木)	
アルヴェ4階	1月12日(木)	秋田駅周辺地区
土崎支所	11月1日(火)	北部地域
	2月7日(火)	
東部公民館	12月8日(木)	東部地域
南部公民館	12月9日(金)	南部地域
河辺総合福祉交流センター	11月10日(木)	河辺・雄和地域
	2月2日(木)	
雄和公民館	1月20日(金)	雄和・河辺地域

* 各会場(河辺・雄和地域を除く)とも駐車場が狭いので、ご了承ください。

* アルヴェの駐車場は有料です。不都合な場合は、ほかの会場をご利用ください。

認定保育施設の入所申し込み

認定保育施設は、認可外保育施設のうち、児童の健康診断の実施や賠償責任保険への加入など、市で定めた基準を満たした施設です。夜間保育や休日保育など、さまざまな保育サービスを提供している施設もあります。また、市では、入所児童の保育料を軽減するための助成も行っています。入所申し込みや保育料などの問い合わせは、直接各施設へどうぞ。

	施設名	所在地	電話番号	開所時間
北部	こどものいえ保育園	土崎港北三丁目9-95 TEL(847)0340		7:00~22:00
	キッズステーションようぐんゆ	將軍野青山町9-17 TEL(816)0760		7:00~19:30
	外旭川カナリヤ保育園	外旭川八柳一丁目7-17 TEL(868)2921		7:00~20:00
	豆の木保育園	外旭川字三後田111-2 TEL(868)5257		7:30~18:30
	めばえ保育園	八橋本町六丁目11-13 TEL(863)2571		7:30~19:00
中央	こぐま保育園	泉菅野二丁目9-11 TEL(866)7767		7:00~19:00
	くれよんハウス	保戸野千代田町10-41 TEL(865)5029		7:00~22:00
	どんぐりホーム	山王二丁目11-15 TEL(863)3606		24時間
	大町子供の家	大町五丁目7-38 TEL(823)4859		24時間
	山鳩園	旭北寺町4-28 TEL(862)0619		7:00~翌朝3:00
	愛護保育センター	榑山南中町2-36 TEL(832)7208		8:00~18:00
	若駒保育園	山王六丁目7-26 TEL(862)0266		7:30~24:00
	秋田経済法科大学附属保育園	茨島四丁目1-20 TEL(823)4540		7:00~19:30
	わか杉保育園	八橋新川向4-23 TEL(896)0121		7:30~19:30
	山王幼稚園附属さんさん保育園	山王中園町4-17 TEL(863)0336		7:00~19:00
東部	カナリヤ保育園	千秋北の丸5-64 TEL(835)8312		24時間
	こまどり幼稚園附属保育園	横森五丁目2-2 TEL(834)8130		7:30~18:30
西部	駅東ベビー保育園	東通三丁目6-5 TEL(837)4152		7:00~19:30
	エンジェルハウスかつひら	新屋松美ガ丘北町16-28 TEL(867)0556		7:30~18:00

幼稚園の園児募集

18年度の園児を募集します。幼稚園は、秋田市郊外の地域のかたが、お子さんを預けるところです。入園の申し込みや問い合わせは、直接各幼稚園へどうぞ。なお、上北手幼稚園は18年4月から認可保育所に移行する予定です。

園名	対象	定員	所在地・申込先
金足西	2歳児～	40	金足大清水字清水台1-4 tel(873)2152
金足東	2歳児～	35	金足片田字待入109 tel(873)5772
上新城	1歳児～	40	上新城五十丁字大村屋敷22 tel(870)2645
太平	2歳児～	40	太平目長崎字上目長崎144 tel(838)2040
山谷	2歳児～	30	太平山谷字中山谷143 tel(838)2983

保育料は、月額16,000円(3歳未満児は18,000円)です
延長保育や一時保育なども必要に応じて行います
金足東幼稚園を除く4園では、送迎バスを利用できます

トピックス

土崎保育所で 修繕ボランティア



保育室入口のゲートも
付け替えて安心です

10月9日、秋田建築労働組合青年部のみなさんが資材を持ち寄り、土崎保育所の中を直してくれました。でこぼこになった床、色あせた壁紙、ところどころ壊れてしまった棚などが、18人の職人さんたちの手でみるみるうちにきれいに。明るくなった保育室に子どもたちも大喜びです。



上手にナシが取れるかな(子育てサポートクーポン券の日帰りバス遠足)



あきたで 秋号 おさんぽ OSANPO!

ママたちが作る子育て情報誌。陶彩サエラ、藤原書店、ブックスシティピア、プラツシ、アリスなどで販売中！ 1部200円。

イベント開催

X'masでOSANPO!

未就園児とその保護者が対象です。12月16日(金)午前10時～正午、遊学舎で。お話、歌、踊りなど。参加無料。定員50組。申し込みは11月10日(木)から、あきたでOSANPO!制作委員会の武田さんtel(828)6086

こどもの安全を守る講習会 乳幼児とご家族が対象です。こどもの心肺蘇生法や気道内異物除去、育児相談など。お子さんと一緒にどうぞ。11月3日(木)午前9時30分～11時30分、秋田赤十字乳児院で。先着20人。申し込みは秋田赤十字乳児院tel(884)1760

ママスタ 親育ちレッスン 就学前のお子さんの保護者が対象です。秋田大学講師の奥山順子さんの講話。11月16日(水)午前10時～正午、県生涯学習センター4階で。定員20人。託児が必要なたはご相談ください。申し込みは11月10日(木)まで子育て応援Seedの鈴木さんtel090-7334-3511

子ども未来センターの催し

参加無料。直接会場へ。子ども未来センターtel(887)5340

おはなし会 就学前のお子さんと保護者が対象です。11月15日(火)午前10時30分～11時、アルヴェの子ども未来センターで

こんにちは広場 就園前のお子さんご家族が対象。ふれあい遊びや育児相談。時間は午前10時～。
11月15日(火)▶清水水児童センター
11月18日(金)▶日新児童館
11月28日(月)▶八橋地区コミセン

保育所で遊びませんか

保育所開放 0歳～5歳の親子が対象です。直接各保育所へどうぞ。時間は午前9時45分～11時。
11月8日(火)▶土崎・泉・河辺中央
11月9日(水)▶牛島・岩見三内・戸島
11月15日(火)▶川尻・保戸野・港北・寺内

離乳食試食会 河辺中央保育所tel(882)3056、牛島保育所tel(832)3045で、上記の保育所開放に合わせて実施します。申し込みは11月4日(金)から各保育所へ。

青空保育 お子さんを公園で遊ばせながら、お母さん同士や保育士と、日ごろの悩みなどを話しま

せんか。雨天中止。直接会場へどうぞ。時間は午前10時10分～10時50分。各公園には駐車場がありませんのでご注意ください。

川尻保育所tel(823)3254 ▶11月2日(水)、下夕野公園で

川口保育所tel(832)4582 ▶11月9日(水)、川口街区公園で

こんにちは赤ちゃんルーム 将来のお父さん、お母さんなどが対象。0歳児室で保育体験や離乳食の試食。時間は午前10時から。申し込みは11月4日(金)から各保育所へ。

11月12日(土)▶土崎保育所tel(845)1571 11月16日(水)▶岩見三内保育所tel(883)2555

親子サロン お子さんを遊ばせながら、ママ同士でおしゃべりしましょう。時間は午前10時～11時30分。申し込みは11月4日(金)から各保育所へ。

11月9日(水)▶手形第一保育所tel(834)0766 11月16日(水)▶保戸野保育所tel(823)6928

読み聞かせの会 11月10日(木)午前10時30分～11時、川口保育所で。直接会場へ。tel(832)4582

作ろうかんたんおやつ 1歳から3歳児とその保護者が対象です。11月22日(火)午前10時～11時30分、サンパル秋田で。定員10組。申し込みは11月7日(月)午前10時から川口保育所tel(832)4582

ママとベビィのスイミング

6か月から3歳までのお子さんとお母さんが対象です。11月24日(木)午前10時～11時、ザ・ブーンで。料金1,050円(入館料込み)。先着20組。申し込みは11月21日(月)までザ・ブーンtel(827)2301

育児サークルにおいて

ほっぺの会▶11月9日(水)午前10時～正午、仁井田児童館。仁井田地区主任児童委員の田近さんtel(839)5002 **親子エアロビ**▶11

月10日(木)午前10時40分～11時30分、28日(月)午前10時～11時20分、茨島体育館。参加料500円。先着各30人。申し込みはスマイルキッズtel090-2954-3947

さくらっこクラブ▶11月11日(金)午前10時～正午、桜児童センター。桜地区主任児童委員の三浦さんtel(835)7307 **このゆびとまれ!**▶

11月15日(火)午前10時～正午、明德児童センター。明德地区主任児童委員の奥山さんtel(835)0674 **牛鳥**

っ子▶11月16日(水)午前10時～11時30分、南部公民館。参加費500円。定員20組。申し込みは南部公民館tel(832)2457

あおぞらキッズ▶11月20日(日)午前10時～11時30分、外旭川児童センター。外旭川民児協の児玉さんtel(868)1265 **クレープ作り講習会**▶11月20日(日)午前10時～正午、遊学舎。参加料1組300円。先着20組。申し込みは、ぱっけの会事務局tel(834)4733

幼稚園で遊ぼう

あそびにおいて 11月2日(水)午前9時～11時、聖使幼稚園。直接会場へ。tel(862)4880

のびのびキッズ 11月17日(木)午前10時～、清水水幼稚園。申し込みが必要です。tel(845)0781

ファミサポ協力会員募集

ファミリー・サポート・センターは、急な用事や仕事などのときに、お子さんを預かってほしいかた(利用会員)に、預かってくれるかた(協力会員)を紹介する制度です。今回は協力会員を募集します。登録を希望するかたは、下記の研修を受講してください。受講・登録は無料。詳しくはお問い合わせください。tel(887)5336

とき/11月24日(木)午前10時～午後4時 ところ/市役所裏の山王別館2階小会議室

元気が大好き♪
育児コーナー

育児

乳幼児健康診査

個人通知はしませんので、母子健康手帳別冊をよく読んで受診しましょう。別冊をお持ちでないかたは、保健予防課、市民課、土崎・新屋支所、市民サービスセンター(アルヴェ1階)、河辺・雄和市民センター、岩見三内・大正寺連絡所へどうぞ。tel(883)1172

4・7・10か月児健康診査 4・7・10か月になった日から1か月以内のお子さんを対象に、母子健康手帳別冊に記載されている市内の委託医療機関で行っています。なお、はらだ小児科医院【山王中園町2-16tel(867)8855】が委託医療機関に加わりました。

1歳6か月児健康診査 平成16年5月生まれのお子さんが対象。右表の地区割りを確認して、ご自分の地区の日にどうぞ。河辺・雄和地域は3か月に1回の実施になりますので、下記の対象をご覧ください。該当する日に都合が悪く、受診できないかたはご連絡ください。また、2歳未満のお子さんは受診できますので、まだ受けていないかたもご連絡を。当日は、母子健康手帳と別冊、バスタオルをお持ちください。受付時間は午後零時45分～1時30分。

中央地域▶12月2日(金)、市保健センター **東部・南部(1)(右表参照)地域**▶12月6日(火)、アルヴェ4階 **北部地域**▶12月7日(水)、土崎支所3階 **南部(2)(右表参照)・西部地域**▶12月8日(木)、市保健センター **雄和地域(対象...平成16年5・6・7月生まれ)**▶2月15日(水)、雄和公民館3階 **河辺地域(対象...平成16年5・6・7月生まれ)**▶2月16日(木)、河辺総合福祉交流センター

3歳児健康診査 平成14年6月生まれのお子さんが対象。右表の地区割りを確認して、ご自分の地区の日にどうぞ。河辺・雄和地域は3か月に1回の実施になりますので、下

記の対象をご覧ください。該当する日に都合が悪く、受診できないかたはご連絡ください。また、4歳未満のお子さんは受診できますので、まだ受けていないかたもご連絡を。当日は、母子健康手帳別冊にある3歳児健康診査用アンケートと尿検査セット(尿を容器に採って)、母子健康手帳をお持ちください。受付時間は午後零時45分～1時30分。

中央地域▶12月16日(金)、市保健センター **東部・南部(1)(下表参照)地域**▶12月20日(火)、アルヴェ4階 **南部(2)(下表参照)・西部地域**▶12月21日(水)、市保健センター **北部地域**▶12月22日(木)、土崎公民館 **雄和地域(対象...平成14年4・5・6月生まれ)**▶12月13日(火)、雄和公民館3階 **河辺地域(対象...平成14年4・5・6月生まれ)**▶12月14日(水)、河辺総合福祉交流センター

地域	該当地区
中央	山王、保戸野、八橋、川尻、川元、旭南、旭北、中通、大町、南通、泉、高陽、寺内、千秋
東部	手形、手形山、旭川、新藤田、濁川、仁別、山内、蛇野、添川、柳田、下北手、太平、横森、桜、桜力丘、桜台、大平台、広面、東通
南部①	御所野、上北手、山手台
北部	土崎、將軍野、飯島、港北、外旭川、金足、上新城、下新城
南部②	榎山、牛島、卸町、大住、仁井田、四ツ小屋、御野場
西部	新屋、勝平、茨島、豊岩、下浜、浜田、向浜

アルヴェおよびその周辺には無料駐車場がなく、土崎支所は駐車場が狭いので、この2会場で健診を受けるかたは公共交通機関などをご利用ください。

市保健所の育児相談

保健師や栄養士が育児などの相談に応じます。申し込みが必要で、保健予防課tel(883)1174

まるごとどんぐり

大滝玲子・どんぐりクラブ/著 草土文化

秋の日差しをいっぱい浴びたどんぐりを、工作や染め物、どんぐりだんごや、どんぐりどうぶ作りまで、まるごと楽しむ1冊です。家族みんなで、ひろって作って遊んじゃおう!

土崎図書館 tel(845)0572

すくすくライブラリー
いっしょに
本をよもつ!



とき/11月28日(月)午前10時～午後3時30分 ところ/市保健センター

離乳食教室へどうぞ

月齢にあった離乳食の進め方、食品の調理法、試食など。受け付けは開始30分前から。無料。筆記用具、母子健康手帳、おしぼりを持って、お子さんと一緒に直接会場へ。保健予防課tel(883)1175

初期離乳食(生後4～5か月)

栄養士、保健師による個別指導も。11月14日(月)午前10時～11時30分、市保健センターで

中期離乳食(生後6～8か月)

栄養士、保健師、歯科衛生士の個別指導や歯のお手入れの指導もあります。11月21日(月)午前10時～11時30分と午後1時30分～3時の2回、市保健センターで

離乳食(生後4～10か月)

栄養士、保健師、歯科衛生士の個別指導や歯のお手入れの指導も。11月25日(金)午後1時30分～3時、河辺総合福祉交流センターで

子育てについて学ぼう

いずれも参加無料です。

ほのぼの育児教室 1歳未満のお子さんの保護者が対象です。小児科医師の講話や参加者同士の情報交換。11月29日(火)午後1時20分～3時30分、雄和公民館で。先着20組。託児あり。申し込みは11月2日(水)から雄和市民センター福祉保健班tel(886)5530

子育て応援講座 妊婦さんと、2歳未満のお子さんの保護者が対象です。子どもの発育や授乳、自分の健康について語り合いませんか。助産師、保健師、保育士による子育て相談も。11月16日(水)午前10時15分～正午、アルヴェ音楽交流室Dで。先着30組。申し込みは11月7日(月)から子ども未来センターtel(887)5340



今月のドクター
中山 豊 先生

(市立秋田総合病院 血液・腎臓内科 科長)

このコーナーでは、みんなが健康で元気に過ごすために必要な、ドクターからのちょっとしたアドバイスを紹介します。

貧血を指摘されたら

貧血とは？

貧血とは、血液中のヘモグロビンが低下していることをいいます。ヘモグロビンが低下した分だけ血液が酸素を運べなくなるので、心臓が余分に血液を送り出すことになり、心臓の負担が増加します。

特に坂道や階段を上がるときは自分の体重分を持ち上げているので、心臓の負担はたいへんなものになります。心臓の負担となっている自分の体重は感じられないので、イメージとしては自分と同じ体重の人を背負って階段を上がるのと同じ負担だと思ってください。したがって貧血がある人は、坂や階段を上がるときは心臓の負担に注意してゆっくり上がり、動悸・息切れがあれば途中で休んでください。

鉄欠乏性貧血の注意点

貧血の原因はさまざまなものがありますが、最も

多いのは鉄欠乏性貧血です。鉄欠乏性貧血で治療を受ける場合、注意してほしい点が2つあります。

1つ目の注意点は、鉄欠乏性貧血は鉄剤を飲むと2か月程度で治りますが、この時点で飲むのを止めるとすぐに貧血が再発してしまうので、さらに6か月間鉄剤を飲み続ける必要があることです。正常な人は体内に鉄分を貯めてあり、一時的に鉄分が摂取されなくても貧血になりません。鉄欠乏性貧血のかたが鉄分の貯蔵まで正常に回復するには、貧血が回復してからさらに6か月程度、鉄剤を飲み続ける必要があります。

2つ目の注意点は、40歳以上のかたが鉄欠乏性貧血になった場合は、胃と大腸の検査を受ける必要があります。胃がんや大腸がんから毎日少量ずつ出血して鉄欠乏性貧血になる場合があります。がんの可能性のある年齢で鉄欠乏性貧血がおきたら、がんの早期発見のため、胃の内視鏡検査と大腸がんの検診を受けましょう。

はつらつ情報

いきいきサロン

おおむね60歳以上のかたが対象です。時間は午前10時～正午。参加無料。直接会場へどうぞ。

ADL体操 ▶ 11月9日(水)、八橋老人いこいの家で。tel(862)6025

火災予防講座 ▶ 11月15日(火)、雄和ふれあいプラザで。tel(886)5071

リフレッシュ体操 ▶ 11月16日(水)、大森山老人と子どもの家で。

tel(828)1651

音楽ビデオ鑑賞 ▶ 11月17日(木)、飯島老人いこいの家で。tel(845)3692

自律訓練法講座

臨床心理士による自律訓練法の講話と実技です。無料。先着20人。

とき / 11月9日(水)・18日(金)午前10時～11時30分 ところ / 市保健所

申し込み 市保健所健康管理課精神保健担当tel(883)1180

みなと女性セミナー公開講座

骨粗しょう症の予防をテーマに、秋田県健康対策課の職員が講演します。受講無料。直接会場へどうぞ。とき / 11月8日(火)午前10時～正午 ところ / 土崎公民館

問い合わせ 土崎公民館

tel(846)1133

マザーズテーブルへようこそ

テーマは、「天使が羽を降ろすとき～更年期の心と体を語る」です。とき / 11月19日(土)午後1時20分～4時 ところ / サンバル秋田

参加料 / 300円 定員 / 先着100人

申し込み 11月12日(土)まで結葉(むすびば)の会の門間さん

tel(857)4305(陶彩サエ内)

茨島・河辺・雄和南体育館の無料一般開放日

茨島・河辺・雄和南体育館を開放します。時間はいずれも午後3時～8時。バスケ、卓球、バドミントンなど、日ごろの運動不足解消と健

康・体力づくりにご利用ください。

開放日 ▶ 11月29日(火)、12月20日(火)、1月31日(火)、2月14日(火)、3月16日(木)

茨島体育館tel(865)1417

河辺体育館tel(882)3654

雄和南体育館tel(887)2318

成人歯科無料相談

歯科衛生士が、歯周病、むし歯など、歯の健康相談に応じます。先着3人。電話で予約が必要です。

とき / 11月28日(月)午前9時30分～正午 ところ / 市保健センター

申し込み 市保健所保健予防課

tel(883)1174

在宅介護者の集い

寝たきりや認知症のかたを家庭で介護しているかたが対象です。在宅介護の悩みなどを話し合います。参加無料。直接会場へどうぞ。

とき / 11月25日(金)午後1時30分～3時 ところ / 市保健センター

問い合わせ 在宅介護者の集い代表の廣田さんtel(863)0935



あなたの禁煙をサポート!

禁煙講演会

～たばことサヨナラしてみませんか～

11月26日(土)

日時 午後1時～2時30分

個別相談のかたは終了時間が異なります。

会場 市保健センター 参加無料

医師の講話「禁煙のためのとっておきの秘訣」や呼気一酸化炭素濃度の測定など。また、希望者には医師が個別相談に応じます(先着20人)。

申し込み

11月1日(火)から保健予防課tel(883)1176

育児相談、健康講話など 保健師がみなさんの 地域を訪問します!

市保健所保健予防課では、保健師、栄養士、歯科衛生士が、地区の集会所などに出向いて健康のお話をしたり、健康相談に応じています。

また、必要に応じて、保健師たちがご自宅に訪問する個別相談も行っています。

料金は無料です。ご希望のかたや団体は、保健予防課へご連絡ください。

- 例えばこんな相談に
- ▶ 育児に関すること
 - ▶ 病気の予防のための注意
 - ▶ 寝たきりにならないための心構えや体操



今年5月、市駐車場公社から保健指導用の車3台が贈られ、万全の態勢です!

申し込み・問い合わせ

市保健所保健予防課tel(883)1176

女性医師が担当します 市立病院の女性外来

市立秋田総合病院では、女性医師による女性外来を開設しています。女性特有の身体的症状や不安などについて、患者1人に対し約30分かけて女性医師が健康相談に応じます。

検査や治療が必要な場合には、それぞれの専門の科で行います。そのときは、女性の医師や検査技師が担当にならない場合もありますので、ご了承ください。

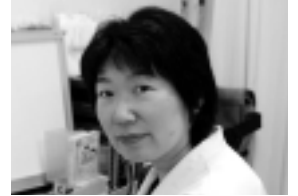
担当医師



水曜日

本間医院院長

本間 真紀子 先生



木曜日

ながぬま内科院長

長沼 晶子 先生

とき

第3水・木曜日(祝日を除く)

午後2時30分～4時30分

定員

1日に4人まで 料金 2,677円

申し込み

市立病院医事課 tel(823)4171 内線2164

(平日午前8時30分～午後5時)



「ひでゆき君ガンバレ!」 心臓移植の募金にご協力を

雲雀英行くん(14歳・8月まで城東中2年)は重い心臓病をもって生まれ、今年3月、「心臓移植を受けないと余命は1年弱」と宣告されました。

しかし日本では15歳未満の子どもからの臓器提供が認められていないことなどから、米国デンバーの病院で心臓移植を受けることになりました。それには6,000万円という莫大な手術費や滞在治療費、渡航費が必要です。

そこでご両親の友人たちが「ひでゆき君を救う会」を設立し、10月から募金活動を始めました。毎週土・日曜日に秋田駅東口のアルヴェと御所野のイオン秋田ショッピングセンターで街頭募金を行うほか、専用口座への振り込みも受け付けています(口座名を「ひでゆき君を救う会」として下記の振込先へ)。募金の問い合わせは、ひでゆき君を救う会事務局まで。tel(836)7525

振込先

郵便局(郵便振替口座) 02240-7-67347

秋田銀行 広面支店(普通)811436

北都銀行 広面支店(普通)6089698

みずほ銀行 秋田支店(普通)1901175

秋田銀行と北都銀行には専用振込用紙(手数料無料)があります。



11月6日(日)は 「秋の火災予防運動」 イベントへ行こう!



みんな集まれ! チャレンジ消防体験

9:00~12:00
秋田消防署tel(823)4100

消防署内・指令室見学
消防車に体験乗車、記念撮影
放水体験
レスキュー体験
(プレゼントあり) など

観光レディー 1日消防署長

8:30~15:30
秋田南消防署tel(839)9551
あきた観光レディーが1日消防署長を務め、点検や訓練を視察します。一般のかたもご覧いただけます。

中学生 1日消防士体験

9:00~12:00
土崎消防署外旭川出張所
中学生が放水訓練、心肺蘇生法などを体験! 一般のかたもご覧いただけます。詳しくは土崎消防署へ。
tel(845)0285



新成人のつどい

平成18年1月9日
(成人の日)
午後1時~(正午開場)
市立体育館

昭和60年4月2日~昭和61年4月1日に生まれた秋田市民のかたが対象です。就職・進学などで秋田市を離れたかたも出席できます。詳しくは12月の広報あきたでお知らせします。

問い合わせ

生涯学習室tel(866)2245



会場は秋田公立美術工芸短大のアトリエももさだ。
いずれも初心者が対象です。ただし、(1)は中学生以上、(2)(4)は高校生以上が対象。は子どもも受講できます。

アートスクール ももさだ

講座内容	開催日	時間	定員	受講料
①木工 木のおはしの制作	11月17日(木)・24日(木)	19:00~21:00	各5人	各3,000円
	12月11日(日)・18日(日)	10:00~13:00		
②織物 マフラーを織る	11月17日(木)~12月22日(木)の毎週木曜日に6回	19:00~21:00	6人	8,000円
③陶芸 コーヒーカップをつくろう	11月24日(木)、12月1日(木)	13:00~16:00	5人	3,000円
④油絵 名画を再現(模写)	11月19日(土)~12月24日(土)の毎週土曜日に6回		8人	9,000円
⑤折り紙 ランプシェイドをつくろう	11月19日(土)・20日(日)・26日(土)	13:00~16:00	6人	4,000円
⑥絵画 はじめてのデッサン	11月19日(土)・20日(日)		5人	5,000円
⑦あったか冬小物 フェルトで作るペーパーウエイト	11月19日(土)	13:00~16:00	5人	2,000円
⑧彫金 銀で作るペンダントヘッド	11月19日(土) 11月26日(土)		各4人	各2,000円

申し込み

各講座初日の7日前までに電話で美術工芸短大開放センター「アトリエももさだ」へお申し込みください。
tel(888)8137(月曜を除く午前9時~午後4時)
応募多数の場合は抽選となりますが、定員に満たない講座は開催しない場合があります。



公立美術工芸短期大学附属高等学院の生徒を募集

募集人数 工芸美術科・デザイン科(一括)
推薦入学▶20人
一般入学▶10人

日程 推薦入試
出願期間▶1月5日(木)・6日(金)
試験日▶1月10日(火)・11日(水)
一般入試
出願期間▶2月8日(水)~10日(金)
試験日▶2月12日(日)・13日(月)

問い合わせ

公立美術工芸短大附属高等学院
tel(828)4127

詳しい放送日程は
広報課へどうぞ
tel(866)2034



5分間テレビ番組
AAB おはよう秋田市から
月~木 午前10時30分~
ABS こんにちは秋田市から
火~金 午後3時50分~
土 午後3時55分~
AKT こんばんは秋田市から
水 午後10時54分~

11/2(水)▶11/8(火)
市民が選ぶ都市景観賞
が決まりました!
地域のお年寄り宅を訪
問~牛島保育所

11/9(水)▶11/15(火)
みんなで弥生人!~弥
生っこ村祭り
万が一に備えて~地域
の自主防災組織

15分 11/27(日)7:30~ ABS おはよう秋田市長です「子育て支援と市民協働、この半年~その成果は!」



エフエム秋田 秋田市マンデー555 毎週月 午後5時54分~
ABSラジオ 秋田市今週のいちネタ 毎週火 午前10時30分~
エフエム秋田 ふれあい情報 火~土 午前10時55分~
エフエム椿台 午後スタ 毎週水 午後3時00分~

市立病院の女性外来(健康相談)実施中
大森山動物園、まもなく閉園



催し物

ハーモニーフェスティバル

手作り小物・お菓子などの販売や健康相談、パネルディスカッション「ホッペで語ろう 家庭と活動」など。

とき / 11月8日(火)午前10時～午後4時、9日(水)午前10時～午後3時30分
ところ / アトリオン

問い合わせ ハーモニーフェスティバル実行委員会tel(836)7840

であいのこんさあと

障害があるかたや、その周囲のみなさんによる詩の朗読と歌。入場料大人500円、中学生以下400円。前売券はトピコ、秋田サティ、土崎支所向かいの(株)セスタで販売中。

とき / 11月13日(日)午後1時～
ところ / 県児童会館子ども劇場

問い合わせ 実行委員会の菅原睦実さんtel(828)7743

あきたけんはなさいてん 秋田県花の祭典

切り花、フラワーアレンジの展示や鉢物、ブーケの販売など。11月12日(土)午前9時～午後6時、13日(日)午前9時～午後4時、アルヴェで。問い合わせ 秋田県花の祭典実行委員会事務局tel(860)1804

ごしよの がくいんひょうげん かほっぴょうかい 御所野学院表現科発表会

御所野学院の中・高校生が表現科で学んだ演劇、能、太極拳、CG、ミュージカルなどを発表します。

とき / 11月19日(土)午前9時30分～午後3時30分
ところ / 御所野学院

問い合わせ 御所野学院高校

tel(889)9150

あきただいがくきょうしゅういん がくせいげいじゆつ 秋田大学教職員・学生芸術フェア

絵画・写真・生け花・織物の展示、合唱・ブラスバンド演奏など。詳しくは秋田大学人事課tel(889)2217

とき / 11月13日(日)・14日(月)・15日(火)午前10時～午後7時(13日は午後1時～) ところ / アルヴェ2階多目的ホール 入場料 / 無料

あきた じえいたいおんがく 秋田自衛隊音楽まつり

秋田駐屯地のほか青森、岩手の音楽隊が演奏。トピコ、ジャスコ土崎港店にある入場整理券(無料)が必要です。

とき / 11月25日(金)午後6時30分～8時30分
ところ / 文化会館

問い合わせ 秋田駐屯地広報室

tel(845)0125内線208



内館牧子さん...NHKドラマ「ひらり」、「毛利元就」などの作品を手がけるほか、大の相撲ファンとしても知られ、現在、日本相撲協会横綱審議委員も務めています。

郷土秋田を考える文化講演会

11月12日(土) 午後2時～3時30分
文化会館

入場無料 定員1,000人

講師 内館牧子さん(脚本家・土崎出身)

演題 「秋田・東京・仙台で暮らして」

脚本家として活躍する内館牧子さんを迎え、郷土秋田の魅力を探ります。直接会場へどうぞ。

問い合わせ 文化振興室tel(866)2246



11月10日(木) 午後6時～7時30分

講師 弘兼憲史さん【漫画家】

演題 「マンガの書き方」

社会派漫画家の第一人者。代表作「課長 島耕作」シリーズや「人間交差点」などに見られる、現代社会の大人たちの生活や葛藤をテーマにした骨太な社会派人間ドラマを描いています。2003年日本漫画家協会賞大賞を受賞。



11月12日(土) 午後4時～5時30分

講師 岡田裕介さん【東映(株)社長】

演題 「映画の作り方」

今春には吉永小百合、渡辺謙など出演の大作「北の零年」を制作し話題を呼ぶ。デジタル対応のシネコン(複合型映画館)の展開など、「テクノロジーの東映」として一層の飛躍をはかっています。

弘兼さんの講演は11月9日(水)まで、岡田さんの講演は11月11日(金)まで、秋田公立美術工芸短大総務課へ。tel(888)8100(土・日、祝日を除く午後5時15分まで)

美短市民講演会

会場 秋田公立美術工芸短大2階の大講義室
入場料 無料 定員 150人
いずれも先着

申し込み

秋田市史 近現代II通史編

昭和の恐慌から戦争、占領、高度成長を経るなかで、消費都市から生産都市への発展をめざし、市域を拡大していった秋田市と、激動の時代を生きた市民の足跡をご覧ください。



定価6,000円(税込)。市内各書店、市役所地下の売店、市史編さん室(市役所分館2階)でお求めください。

問い合わせ

市史編さん室tel(866)2249



もくめがね 空目銅でアクセサリー作り

11月17日(木)・18日(金)
12月6日(火)・7日(水) いずれも午前10時～午後3時
秋田県工業技術センター、アトリエももさだ

4日間受講できるかたが対象です。藩政期から秋田に伝わる金属工芸の技法「空目銅」で、現代風のアクセサリーを作ります。受講料2,000円。先着20人。

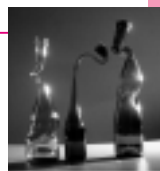
申し込み 11月7日(月)午前9時30分から赤れんが郷土館tel(864)6851

リサイクルと環境のつどい

11月22日(火) 午前9時30分～正午
秋田市リサイクルプラザ

大人が対象です。風呂敷活用講座、ボトルクラフト・紙すき体験、温室案内、溶融施設などの見学。参加無料。先着30人。

申し込み 秋田市リサイクルプラザtel(839)4816



(会員は9,450円)

乙四直前 1月15日(日)午前9時30分～午後4時。受講料8,400円

みなみしょうぼうしょ きゅうめいこうしゅうかい 南消防署の救命講習会

心肺蘇生法などの応急手当を学びます。11月20日(日)午前9時～正午、秋田南消防署で。受講無料。

申し込み 秋田南消防署救急担当
tel(839)9551

こくさいりかいこうざ 国際理解講座

地方自治体の危機管理、地域の政策課題など。受講無料。

とき / 11月22日(火)午前10時～午後3時
ところ / 秋田県市町村会館

申し込み 11月14日(月)まで秋田県市町村国際文化研修所
tel(883)0023

かんりきそ マンション管理基礎セミナー

11月29日(火)午後1時30分～3時30分、秋田地方総合庁舎6階で。受講無料。先着50人。申し込みは県建築住宅課tel(860)2562

たつきゅうきょうしつ ラージボール卓球教室

基本から学びます。参加料500円。とき / 11月16日(水)午前10時～正午
ところ / 市立体育館

申し込み 11月10日(木)まで秋田市女性のスポーツ愛好者連絡協議会の佐々木さんtel(832)4343



案内

みなとしょうあとはくつちょうさげんちせつめいかい 湊城跡発掘調査現地説明会

11月3日(木)午前9時50分、土崎街区公園(土崎神明社隣り)集合。駐車場がありませんので、ご注意ください。文化振興室tel(866)2246

セリオンフォトコンテスト

テーマは「心の和む風景」。1人

10点まで。入賞者には賞状・賞金を贈呈します。応募締切は12月25日(日)。応募要項など詳しくはポート秋田(株)tel(857)3381

ふくし しゅうしょくそうごう 福祉の就職総合フェア

福祉分野に就職を希望するかたが対象です。各事業所と直接面談できます。11月16日(水)午後1時30分～4時30分、秋田ビューホテル4階で。無料。直接会場へどうぞ。

問い合わせ 秋田県福祉保健人材センターtel(864)2880

しみん さい 市民スポーツ祭

タグラグビー 11月20日(日)午前9時～、土崎体育館で。参加料1チーム100円。申し込みは11月9日(水)まで鎌田照平さんtel(827)2171

武術太極拳 12月11日(日)午前9時30分～、県立武道館で。参加無料。申し込みは11月25日(金)まで 田洋子さんtel(873)2709

ジャイカ ぼしゅう JICAボランティア募集

自分の技術や経験を海外で活かしませんか。(1)は20歳～39歳、(2)(4)は40歳～69歳が対象。申し込みはJICA秋田デスク(県社会福祉会館内)にある応募書類で、11月16日(水)まで同デスクtel(864)1181

(1)青年海外協力隊 (2)シニア海外ボランティア 開発途上国へ協力
(3)日系社会青年ボランティア (4)日系社会シニアボランティア 中南米の日系人・日系社会へ協力

なお、(1)(3)の説明会が11月2日(水)午後6時30分～8時30分、秋田県社会福祉会館9階で開催されます。参加無料。直接会場へどうぞ

さたけじょうか ある かい 佐竹城下を歩く会

歴史作家の土居輝雄さんの案内で外町巡り。11月19日(土)午前10時、とおりまち橋に集合。詳しくは土居輝雄さんtel(832)8708

むかし しごとぎ いま き 昔の仕事着を現代に着る

昔の仕事着を現代風にアレンジした服を展示します。旧金子家住宅への入館料100円がかかります。

とき / 11月3日(木)から6日(日)まで、午前9時30分～午後4時30分(6日は午後4時まで) ところ / 大町一丁目の旧金子家住宅

問い合わせ のぞみ工房の天野洋子さんtel0185(35)2622

むりょうそうだん 無料相談へどうぞ

生前契約相談 相続、遺言、ひとり暮らしの不安など。11月6日(日)は寺内のこすもすホールで。12日(土)は東通のこすもすロイヤルホールで。時間は午前10時～午後4時。直接会場へどうぞ。NPO生前契約秋田ライフサポートtel(831)0700

無料調停相談会 家庭内、金銭、土地、消費者金融、交通事故の補償など。11月11日(金)午前10時～午後3時、秋田簡易裁判所で。直接会場へどうぞ。秋田調停協会tel(824)3121

無料登記相談会 土地・建物の測量、境界問題、登記など。11月12日(土)午後1時～4時、文化会館で。直接会場へどうぞ。秋田県土地家屋調査士会の飯塚さんtel(883)1630

出張ふれあい福祉相談 家庭の心配ごとなどに、ふれあい福祉相談センターの職員が面接や電話で応じます。時間は午前10時～午後3時。市社福協tel(862)7445

11月9日(水) 河辺総合福祉交流センター・相談電話tel(881)1205

11月30日(水) 雄和ふれあいプラザ・相談電話tel(886)5071

ふれあい法律相談 法律、相続などの相談に柴田一宏弁護士が応じます。11月21日(月)午前10時～正午、市老人福祉センターで。先着6人。申し込みは11月7日(月)午前9時から市社福協ふれあい福祉相談センターtel(863)6006(電話でのみ受付)

情報チャンネルa

若いっていいねまっ赤な AI U ヒサト



講座

木版画で楽しく年賀状づくり

2日間受講できる20歳以上のかたが対象です。先着20人。

とき / 11月15日(火)・16日(水)午前10時～午後4時
ところ / 赤れんが郷土館 受講料 / 500円

申し込み 11月4日(金)午前9時30分から赤れんが郷土館

tel(864)6851

青少年教室

30歳代までのかたが対象です。会場はサンパル秋田。先着各20人。申し込みは11月4日(金)午前9時から勤労青少年ホームtel(824)5378

ひとりだちのススメ 生活費のやりくりや身近なトラブル対策、調理実習など。11月17日(木)午後2時30分～4時、24日(木)午後2時30分～4時30分。参加費500円

楽しく撮れる写真術 撮影の基礎。11月22日(火)・29日(火)、12月6日(火)、午後7時～8時30分。無料

南部公民館の講座

申し込みは、南部公民館へ。

tel(832)2457

手編みベストづくり 11月9日(水)から12月21日(水)までの水曜日に6回(11月23日(水)を除く)、午前9時30分～正午。材料費4,000円。先着15人 **一流シェフが教える手作りカレー** 小学4年～中学3年生が対象。11月23日(水)午前10時～午後1時30分。材料費実費。先着12人。申し込みは11月2日(水)から

北部公民館のパソコン講座

エクセルの基礎 11月14日(月)から16日(水)まで、午前9時～午後4時、天王のポリテクセンターで。受講料

6,000円。先着15人。申し込みは11月7日(月)午前9時から北部公民館tel(873)4839 **無料IT講習(ワードで年賀状を作成)** 初心者が対象。11月28日(月)から30日(水)まで、午後1時30分～4時30分、北部公民館で。無料。定員10人。応募多数の場合は抽選。申し込みは、往復はがきに住所、氏名、年齢、電話番号を書いて、11月18日(金)まで、

〒010-0146下新城中野字前谷地263 北部公民館IT講習係へ

女性学習センターの講座

会場はサンパル秋田。男性も参加できます。(1)(2)の申し込みは、11月2日(水)午前9時から女性学習センターtel(824)7764

(1)40代からのマネープラン 40歳以上のかたが対象。無料。先着各20人。Aコース 11月14日(月)・21日(月)・28日(月)午後6時30分～8時 Bコース 11月15日(火)・22日(火)・29日(火)午後1時30分～3時 **(2)中華料理フルコース** 家庭でできる中華料理教室。男女ペアでご参加ください。11月19日(土)午前10時15分～午後1時15分。材料費3,000円。先着10組 **(3)再就職準備IT講習(ワードではがき作成)** 再就職準備中で、マウス操作ができるかたが対象。11月24日(木)、12月1日(木)午後1時30分～4時30分。テキスト代530円。定員10人。応募多数の場合は抽選。申し込みは、往復はがきに講座名、住所、氏名(ふりがな)、電話番号を書いて、11月8日(火)まで、〒010-0921大町二丁目3-27 女性学習センター

11月のテルサ料理教室

会場は秋田テルサ。参加料1,700円。先着各24人。申し込みは11月2日(水)からテルサtel(826)1800 **揚げパン** 11日(金)午前10時～午後1時 **懐石料理** 16日(水)午前10時

～午後1時 **春餅(チュンビン)** 18日(金)午前10時～午後1時、午後6時30分～8時50分の2回 **プロの煮物** 21日(月)午前10時～午後1時 **スイートポテト** 26日(土)午前10時～午後1時 **絵巻ずし** 30日(水)午前10時～午後1時 **身近な野菜で和食** 30日(水)午後6時30分～8時50分

佐竹史料館学習講座

「佐竹義宣と秋田新時代」をテーマに、佐竹氏の系譜をたどります。とき / 11月17日(木)・24日(木)、12月1日(木)、午後1時30分～3時
ところ / ジョイナス 受講料 / 500円 定員 / 50人

申し込み 11月7日(月)午前9時から佐竹史料館tel(832)7892

秋田大学公開講座

会場は(1)(2)が秋田大学手形キャンパス、が仲小路の明德館ビル2階カレッジプラザ。時間は午後6時～8時。申し込みは、秋田大学社会貢献・国際交流室tel(889)2270

(1)身のまわりの環境・資源・エネルギー 11月10日(木)から毎週木曜日に6回。受講料7,200円。先着30人 **(2)生活造形を考える～服飾の場合** 11月24日(木)から毎週木曜日に5回。受講料6,200円。先着50人 **歴史探訪講座～ウィーン・シェンブルン宮殿物語** 12月1日(木)から毎週木曜日に4回。受講料6,200円。先着50人

危険物取扱者試験準備講習会

会場は文化会館。申し込みは、市消防本部などにある申込書で、11月9日(水)まで(社)秋田県危険物安全協会連合会へ。tel(836)3236

丙種 11月27日(日)午前9時～午後4時。受講料9,450円 **乙四準備** 12月7日(水)・8日(木)午前9時～午後5時。受講料14,700円



雄和の秋田国際ダリア園...ダリアの“じゅうたん”がひとときわ目を引きました。11月5日閉園です



草生津川コスモスロード...NPO法人 花と風のまち・ネットと地域のみなさんが育てたコスモスが咲き誇りました