

広

市民の生活情報誌

報

あきた

2012 平成24年

5月4日号

NO.1768 毎月第1・第3金曜日発行

編集発行●秋田市広報広聴課



ぱくぱく、ペロリッ♪ (川口保育所のランチタイム)

- 2 **ごみ出しは黄色い袋でネッ!**
- 4 **市長コラム・日々初心「人を育てる」**
- 6 **食育推進計画 農家民宿開業に補助**
- 8 **市役所からお知らせ**
- 10 **健康な今こそ受けよう がん検診**
- 14 **河辺・雄和地域健診と日曜健診の日程**
- 16 **健康 ふれあいほっと掲示板**
- 18 **育児コーナー 情報チャンネルa**
- 24 **季節だより**

ごみ減量でストップ削減化!

秋田市有料指定ごみ袋

家庭ごみ用

30 リットル

家庭ごみ 7月からは黄色い袋!



エコアちゃんの

ごみ減量速報

環境都市推進課 ☎(866)2943

家庭系ごみの排出量 (資源化物を除く)

今年3月の家庭系ごみ排出量		5,244 トン (昨年同月より726 トン増)
1人1日当たり	減量目標 (平成24年度まで)	556 グラム
	23年4月~24年3月の排出量累計から算出	584 グラム
目標との差		28 グラム (封筒5枚分)

7月から家庭ごみの有料化がスタート

びみ出しは黄色い袋でネー!



黄色

問い合わせ

環境都市推進課
☎(866)2943
ファクス(863)6683

7月1日から家庭ごみの収集が有料になり、手数料が価格に上乗せされた新しい家庭ごみ用有料指定袋(黄色い新ごみ袋)を使っていたことになる。現在使っている袋(赤い字の旧ごみ袋)ではごみを出せなくなりますのでご注意ください。



余ったから困ってたんですけどよ

5枚ですね。新しい袋を1枚どうぞ

使い切れないごみ袋を交換

ご家庭にある旧ごみ袋で6月中旬に使い切れない分は、下記の日程で新ごみ袋と交換します。交換は旧ごみ袋5枚につき新ごみ袋1枚(4枚以下では交換できません)。また、旧ごみ袋のサイズは問いませんが、お渡しする新ごみ袋は45リットルのみとなります。交換を希望するかたは、旧ごみ袋を持って直接会場へどうぞ。なお、一度に交換できるのは旧ごみ袋200枚(新ごみ袋40枚分)までとさせていただきます。

◆ごみ袋交換日程◆

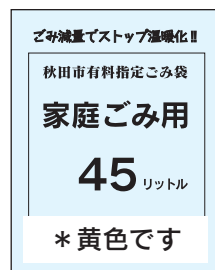
会場	日時	すべて午前10時～午後4時
文化会館、東部公民館 地区コミセン(八橋、泉、保戸野、旭南、旭北、川尻、茨島、檜山)	5月25日(金)～27日(日) 6月20日(水)～24日(日) 7月18日(水)～22日(日) 8月15日(水)～19日(日)	
西部市民サービスセンター 南部公民館 地域センター(太平、下北手) 地区コミセン(東、旭川、明德、豊岩、浜田、下浜)	5月30日(水)～6月3日(日) 6月27日(水)～7月1日(日) 7月25日(水)～29日(日) 8月22日(水)～26日(日)	
北部・雄和市民サービスセンター 北部公民館 地域センター(金足、上新城、外旭川、上北手、御野場) 地区コミセン(勝平、港北)	6月6日(水)～10日(日) 7月4日(水)～8日(日) 8月1日(水)～5日(日) 8月29日(水)～9月2日(日)	
河辺市民サービスセンター 地区コミセン(岩見三内、下新城、飯島、將軍野、寺内、大住) 大正寺連絡所	6月13日(水)～17日(日) 7月11日(水)～15日(日) 8月8日(水)～12日(日) 9月5日(水)～9日(日)	
環境部庁舎(寺内蛭根三丁目)	5月25日(金)から 9月11日(火)までの平日	



旧ごみ袋5枚



新ごみ袋1枚





生ごみを堆肥にする容器 コンポスターの 購入費に補助します

問い合わせ 環境都市推進課 ☎(866)2943

対象 市内に住んでいる世帯の代表者(先着1,000基)

補助額 購入費の2分の1
(1基につき上限3千円。1世帯2基まで)

購入の流れ(購入前に申請が必要です)

下記の窓口にある申請書を直接各窓口へ提出するか、環境都市推進課へ郵送してください。申請には印鑑が必要です。申請書はホームページからダウンロードすることもできます。

① <http://www.city.akita.akita.jp/city/ev/cp/>

申請窓口▶環境都市推進課、市民相談センター(市役所1階)、北部・西部・河辺・雄和市民サービスセンター、岩見三内・大正寺連絡所、各地域センター
郵送で申請▶〒011-0904 寺内蛭根三丁目24-3
秋田市役所環境都市推進課

② 市から補助事業利用証明書と委任状、登録販売店一覧表を送ります。

③ ②で届いた証明書と委任状を持って下記の登録販売店へ。値引きした後の価格で購入できます。

登録販売店
サンデー秋田八橋店 ☎(865)0600・秋田御野場店 ☎(829)1464・秋田土崎店 ☎(857)0301
(株)中屋儀右衛門 ☎(824)5361、スーパーセンターアマノ御所野店 ☎(892)7333、ホームマック茨島店 ☎(863)4472・広面北店 ☎(837)0031
秋田東北商事(株) ☎(863)3611、通町山下金物店 ☎(862)4210、(株)サノ ☎(862)6644
ホームセンターハッピー外旭川店 ☎(868)0780

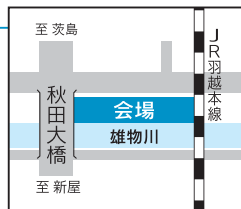
雄物川一斉清掃

5月27日(日)
午前8時30分~10時(小雨決行)

秋田市を含む流域8市町村の住民で、雄物川を一斉清掃します。「みんなの雄物川」をきれいにしよう!

会場 雄物川右岸 秋田大橋茨島側とJR羽越本線鉄橋の間

申し込み 電話かEメールで5月23日(水)まで、環境保全課
☎(866)2075 Eメール ro-evpl@city.akita.akita.jp

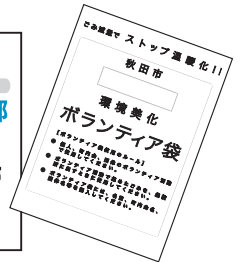


町内会などの清掃活動に ボランティア袋を 差し上げます

町内会や個人のかたが7月以降に道路や河川敷など、公共の場所を無償で清掃してくださる場合、環境部に申請すると窓口でボランティア袋をお渡しします。

また、ごみ集積所用としてボランティア袋を6月中に町内会へお届けします(申請は不要です)。

問い合わせ
環境都市推進課
☎(866)6631



「腹膜透析をしている」、 「透明の袋でおむつは…」というかた 新ごみ袋を差し上げます

家庭ごみの有料化による負担を軽減するため、次の世帯に新ごみ袋(年1回の申請で1年分、30リットルの袋を30枚)を差し上げます。

【対象】

① 腹膜透析をしているかたがいる世帯

② 透明の資源化物用指定ごみ袋でおむつを出すことに抵抗がある世帯(なお、おむつは黄色の新ごみ袋でも出すことができます)

問い合わせ

環境都市推進課
☎(866)2943

申し込み

6月4日(月)から、北部・西部・河辺・雄和市民サービスセンター、環境都市推進課にある申請書(※)に腹膜透析を証明する書類かおむつ購入時の領収書(レシートも可)を添えてお申し込みください。内容を確認の上、後日配付します。

環境都市推進課の窓口で直接申し込み場合は、その場で袋を渡します。印鑑をお持ちください。

※申請書をホームページからダウンロードして郵送することもできます。

<http://www.city.akita.akita.jp/city/ev/cp/>

日々初心

市長コラム・日々初心

市長●穂積 志



秋田市の姉妹都市ドイツ・パッサウ市のパッサウ独日協会会長ズィビレ・ラウシャーさんが市長を表敬訪問しました(4月6日)

4月、人を育てる

大雪と寒さに耐えた冬。カレンダーをめくり、遅れてやってきた春の到来を喜んでいたのもつかの間、4月3日から4日にかけて本市は大変な春の嵐に見舞われました。何しろ最大瞬間風速が毎秒40・8メートルという大型台風以上の暴風で、市民のみならず大変不安な数日を過ごされたかと思えます。

停電も一時は約3万5千戸にのぼり、中には復旧に丸2日以上かかった地域もありますし、コミュニティセンターに避難したかた、屋根や壁の損壊など建物被害に遭われたかた、そして農林業関係施設には甚大な被害が発生しております。

被害に遭われた市民のみならずには、心からお見舞い申し上げます。現在、現行予算でできる部分の補修工事やビニールハウス・畜舎などの復旧経費などへの助成については補正予算を計上するなどで、早急な支援にあたっているところでです。

東日本大震災や今冬の大雪など、こここのところ「千年に一度」

とか「観測史上初」などといった言葉をつたひたび聞かされ、いさゝか疲弊していったところに、今度は初めて耳にした「爆弾低気圧」といった、覚えなくてもいい言葉まで覚えてしまいました。



暴風で折れた電柱の復旧作業 (下浜の国道7号)

——さて、本当はこのことからお話しする予定だったのですが、3月が卒業や別れの季節なら4月は出会いやスタートのときといえます。

私も秋田商業や御所野学院、美術芸短期大学付属高等学校、そして、来春4年制大学をめざしている美術芸短期大学の入学式に出席してきました。また、市役所も新規採用職員を迎え、新たな年度が始

まっています。

その中で「人を育てる」ということを今年ほど強く意識したことにはなかつたように思います。実は、年度初め式で市職員を前に連合艦隊司令長官・山本五十六の言葉を紹介して、人材育成の重要性を説いたところ、意外にも数力所から反響がありましたので紹介します。

- ・ やってみせ、言ってみせ、させてみて、ほめてやらねば、人は動かじ
- ・ 話し合い、耳を傾け、承認し、任せてやらねば、人は育たず
- ・ やっている、姿を感謝で見守つて、信頼せねば、人は実らず

私たちは人を育てるとき、つい厳しくすることが指導することと考えがちですが、山本五十六はほめることの効用を説いています。

そういえば最近「ダメ出し」ならぬ「ポジ出し」という言葉もあるそうです。ポジティブのポジです。みなさんも人を育てる立場に立ったとき、熱心さのあまりいつの間にか「ダメ出し」の連発になっていませんか。自らを戒めながら注意していきたいと思えます。

◆秋田市ホームページで市長の動向や記者会見の内容などをお伝えしています。
「市長ほっとコーナー」 <http://www.city.akita.akita.jp/city/mayor/>

差別・暴行・セクハラ・いじめなど
ひとりで悩まず相談を

全国共通人権相談ダイヤル
☎0570(003)110



人権イメージキャラクター
「人KENまもる君」



中川淑子さん

人権擁護の 普及貢献に 法務大臣から感謝状

このたび人権擁護委員を4月1日付けで退職された中川淑子さんに、国民の人権擁護と人権思想の普及に貢献した功績により、法務大臣から感謝状が贈られました。

また、同日付けで次の7人のかたに、人権擁護委員が委嘱されています。

秋田地方務局人権擁護課 ☎(862)1443

- ◆三浦清◆天野博子◆高山万紀子◆稲場みち子
- ◆松田久子◆手賀務(以上再任)◆矢吹達夫(新任)

…敬称略



早川みかさん(写真右)ほか生徒のみなさんら

ショーの収益金を寄附

4月6日、早川みか^{タップ}ダンススタジオのみなさんから、3月に開催した東日本大震災チャリティショーの収益金125,056円を、震災義援金として贈呈いただきました。

義援金は、秋田市を通じて、日本赤十字社秋田県支部秋田市地区へ寄附させていただきました。ありがとうございました。



泉すこやか学級を支える地域のみなさん(前列右から3人目が湯浅さん)

子育ての仲間づくりをサポート

泉地区主任児童委員 湯浅あやめさん

主任児童委員歴15年です。おもに地域の子育て支援活動を行っていて、3歳未満のお子さんを対象にした「泉すこやか学級」は、今年で18年目を迎えました。

地域の世話人会ほかたくさんのかたと協力しながら、年間50組ほどの親子と遊んで、学んでふれあっています。地域の子どもたちの成長が何よりも楽しみ。これからも地域の子育てをサポートできるといいですね。

※主任児童委員…民生委員・児童委員の中で、児童福祉を専門に担当しています。

私たちが住む地域には、必ず担当の民生委員・児童委員がいます。現在、秋田市の委員定数は713人。その活動として、ひとり暮らしの高齢者宅を訪問する「見守り活動」、親子の遊び場を提供したり育児の悩み相談に応じる「子育て支援活動」などを行っています。

また、委員のみなさんは、地域のかたが抱える福祉に関する悩み
事について親身に相談に応じ、必要なサービスが受けられるよう関係機関との調整なども行っていますので、困り事があればお気軽にご相談ください。
ご自分の地域の委員が分からないときは、福祉総務課地域福祉推進室へお問い合わせください。
☎(866)2090
ファクス(866)2417

5月12日は民生委員・児童委員の日 広げよう地域に根ざした思いやり

地域の民生委員・児童委員のみなさんは、常に住民の立場で相談に応じ、行政とのパイプ役になるなど、だれもが安心して暮らせる地域づくりを目的にさまざまな活動を行っています。

元気なあきたは食事から

秋田市食育推進計画を策定

問い合わせ
企画調整課
☎(866)2032



いただきまあ〜す！(川口保育所)

※食育…生きる上での基本であって、知育・徳育・体育の基礎となるものであり、様々な経験を通じて「食」に関する知識と「食」を選択する力を習得し、健全な食生活を実践することができる人間を育てること。
(内閣府ホームページより)

市では、市民のみなさんが日々の生活の中で食育(※)を意識できるように、また、家庭や地域、行政が協力して食育を推進するための「秋田市食育推進計画」を策定しました。



食の大切さもっと感じてほしい

秋田市は四季折々の農産物や食材に恵まれ、独特の食文化が根付いている地域です。そして、みなさんが生涯にわたって健康な心と身体をつくり、豊かな人間性を育む上で「食」は大きな役割を担っています。

楽しみながらあいさつの習慣やマナーを身に付け、豊かな生活や人間性を育む

②自然の恩恵などへの感謝、環境との調和…農作業体験や料理教室などを通して、食に対する感謝の気持ちを深める

③地域の食文化への理解…地場産の食材、伝統的な行事食や郷土料理を取り入れ、食文化や豊かな味覚を育む

④食の安全・安心…食の知識を深め、食事を自分の判断で正しく選ぶ力を身に付ける

⑤望ましい食生活…栄養バランスに注意し、規則正しい食生活を実践する

食育を進める5つの基本方針

①食を通じたコミュニケーション…家族や地域の人たちと食事を

◆ 計画の全文は企画調整課(市役所2階)と市ホームページでご覧いただけます。

http://www.city.akita.akita.jp/pl/mn/syokukiku/

市内20地区にある“まちのルール” 地区計画をご存知ですか？

秋田市には全市的な都市計画の他に、地区のまちなみや特性に合うよう定めた地区計画があります。地区計画は、その地区の住民の合意で決定し、条例により道路や公園などの配置、建物の用途やかたちなどのルールを定めています。

現在、まちのルールを定めているのは右に示した20地区。地区計画について詳しくは、都市計画課☎(866)2152へお問い合わせください。ホームページでもご覧いただけます。

http://www.city.akita.akita.jp/city/ur/im/kikaku/chikukeikaku/



地区計画にはこんなルールがあるよ！

- 建物の屋根のひさしや軒先などから敷地の境界線までの距離は0.5m以上…桜台
- 敷地面積は最低200㎡…山手台



レジャーシーズン到来…ですが 食中毒にご注意を！

有毒な植物を山菜と間違えたり寄生虫が入り込んだ魚や貝を食べてしまわないよう、正しい知識を身につけて食中毒を防ぎましょう。衛生検査課☎(883)1181

あいまいな知識は禁物

- 食用だと確認できない植物は絶対に食べないでください
- 新芽や根だけで種類を見分けるのは難しいことです。正しい知識、鑑別方法は専門家の指導を受けましょう
- 山菜採りでは、有毒植物が混ざらないよう注意しましょう。シドケ(食用)とトリカブト(有毒)、ニラ(食用)とスイセンの葉(有毒)は間違えやすいので特に注意を！



シドケ(食用)



トリカブト(有毒)

魚は寄生虫に気を付けて

- ブラックバス、鮎、ウグイなど、寄生虫が多い淡水魚は、刺身などの生食を避け、加熱調理しましょう
- 内臓の寄生虫が筋肉に移ることがあるので、鮮魚はなるべく早く内臓を取り除きましょう
- 川魚を調理するとき、まな板などの調理器具から寄生虫に感染することがあります。手をよく洗うのはもちろん、調理器具もよく洗って熱湯で消毒しましょう

問い合わせ

秋田中央警察署交通課
☎(835)1111



すれ違うときは相手の自転車を右に見るように！

歩道は歩行者優先…自転車は歩道の車道寄り部分をすぐに止まれる速度で走りましょう
自転車同士がすれ違うときは左に避けましょう

歩道を走るときの注意

- 普通自転車の歩道通行可(下のマーク)の標識や道路標示があるとき
- 13歳未満のかた、70歳以上のかた、身体に障がいがあるかたが運転するとき
- 車道の交通状況を見て、安全に通行するには歩道を走ることがやむを得ないとき



たまごかけご飯をペロリ(農家民宿・重松の家)

農家レストランや 民宿の開業に補助

農家のみなさん、周囲の豊かな自然環境や資源を生かして農家民宿や農家レストランを開業しませんか。都市部のかたを受け入れて交流することで、きっとみなさんのかけがえのない財産になるはず。市では新たに開業する農家のかたに対して審査の上、改築費用などの一部を補助します。どうぞご活用ください。

対象経費

農家のかたが、自宅の一部などを改築して農家民宿や農家レストランなどを新たに開業する場合の改築費や設備の購入費など

補助額

対象経費の3分の1以内(上限100万円)

申し込み

事前に農業農村振興課へご連絡のうえ、7月31日(火)まで申請書などをご提出ください。審査の上、補助の可否を決定します

問い合わせ

農業農村振興課☎(866)2116
Eメール ro-agen@city.akita.akita.jp
<http://www.city.akita.akita.jp/city/ag/en/>



人との出会いが宝物に

農家民宿「重松の家」の佐藤祐子さん(上新城)

お家に泊まってもらい、里のものを食べてもらえたら楽しいと思って始めました。

昨年のインターハイで福岡県の中村学園女子高校バスケット部のみなさんが泊まってくれましたが、別れのとき「福岡に連れて帰りたい」と言われるくらい仲良くなりました。その時もらった手紙は私の大事な宝物です。

「5月は自転車月間」

自転車は車道の左端が原則です

自転車の正しい通行区分は「車道の左端」です。ただし、次の場合に限り歩道を走ることができますが、通行の際は十分お気をつけください。



INFORMATION

●市役所からのお知らせ

人口 24.4.1 現在
 ()内は前月比

- 人口/320,703人(-1,433)
- 男/150,756人(-907)
- 女/169,947人(-526)

3月分・出生 200人
 ・死亡 280人
 ・転入 2,067人
 ・転出 3,420人

- 世帯/131,963世帯(-217)

今月が納期の市税 軽自動車税全期 固定資産税第1期

納期は5月31日(木)です。
納税通知書は下記の日に
発送予定です。

軽自動車税▶5月7日(月)
固定資産税▶5月8日(火)

問い合わせ

納税課 ☎(866)2059

1 軽自動車税を 減免します

平成24年度軽自動車税の納税通知書を5月7日(月)に発送します。次の車両には減免制度があります。減免の申請期限は5月24日(木)。詳しくは市民税課税制担当へどうぞ。 ☎(866)8944

減免対象車

- 身体に障がいがあるかたが所有し、使う車両(減免の対象は1人1台)
 - 身体に障がいがあるかたが使うために改造した車両
 - 居宅介護、訪問介護などを行う事業者が、その事業のために使う車両
- 申請窓口** 市民税課13番窓口、河辺・雄和市民サービスセンター

2 資格取得の受講料や 受験料に助成します

就職に役立つ資格を取得した際の受講料や受験料に助成します。資格の種類

類や申し込み方法など、詳しくはホームページをご覧ください。
 お問い合わせください。

対象 35歳未満の求職者
助成額 受講料や受験料の2分の1
 (上限10万円)

●問い合わせ 商工労働課

☎(866)2114

http://www.city.akta.akita.jp/city/in/pr/intern/sikaku_hozyokin.htm

3 4月の暴風で被害が あった農家のかたへ

4月3日から4日にかけての暴風で、ビニールハウスや畜舎などの農生産施設に被害があった農家のかたへ復旧経費などを支援します。支援内容など詳しくはお問い合わせください。
融資制度：農林総務課

☎(866)2115

農業生産施設の修理などへの補助

：農業農村振興課 ☎(866)2116

4 市営墓地(北部・河辺) の使用者を募集

北部墓地(飯島)と河辺墓地の使用者を募集しています。詳しくは、広報あきた4月20日号をご覧ください。か生活総務課へどうぞ。 ☎(866)2074

対象 次の①～③をすべて満たすかた

- ① 市内に住所または本籍がある
- ② 市内に住所があり、独立した生計を営む保証人を届け出できる
- ③ 遺骨がありながら墓地がなく寺院や自宅に保管している、または改葬(現在の墓地から遺骨をすべて移すこと)を希望する

●問い合わせ

☎(866)8956

申込受付日時(予定区画数に達するまで) 5月10日(木)から11月30日(金)までの平日、午前8時30分～午後5時15分
申込受付場所 生活総務課(分館3階)

5 少年指導委員を 募集します

市少年指導センターでは青少年の健全育成を進めるため、ボランティアで街頭巡回などを行ってくださる少年指導委員を若干名募集します。

対象 市内に住む20歳～64歳のかた

応募方法 履歴書を持参し、5月25日(金)までの平日、午前8時30分～午後5時15分、市役所3階の市少年指導センター(子ども総務課内)へどうぞ。後日面接を行い、選考により決定します。

☎(866)8956

●問い合わせ 市少年指導センター

☎(866)8956

6 海外との取引や 貿易を始めませんか

市内企業の貿易への新規参入や海外



住宅の補修に補助…一般住宅の屋根や外壁、シャッターなどの補修工事で20万円以上かかるものに補助します。申し込みは7月31日(火)まで。詳しくはお問い合わせください。住宅整備課 ☎(866)2134

To all foreign nationals residing in Japan

Your local government will notify you of what is listed on your Provisional Resident Record.

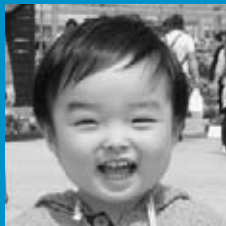
仮住民票の記載事項通知書と世帯構成表をご確認ください

法律の改正により、外国人住民のみなさんにも住民票を作成します。右記の①と②を満たすかたへ、外国人登録原票などを元に作った「仮住民票記載事項通知書」と「仮住民票世帯構成表」をお送りします。内容をご確認の上、ご不明な点や誤りがある場合は、通知に書いてある窓口に6月15日(金)まで届け出てくださるようお願いします。

①と②を満たすかたへ書類を送ります

- ①秋田市の外国人登録原票に登録されている
- ②7月9日(改正した法律の施行日)時点で秋田市の外国人住民に該当すると見込まれる

問い合わせ 市民課戸籍担当 ☎(866)2073



子ども手当が 児童手当に なりました

4月から“子ども手当”が“児童手当”に変わりました。3月31日現在で子ども手当の受給資格があったかたは、自動的に4月からの児童手当の受給者になりますので、改めて手続きは不要です。

問い合わせ 子ども総務課 ☎(866)2072

金額は子ども手当と同額です

- | 支給月額 | 金額 |
|-------------------|----------|
| 0歳～3歳未満(一律) | ▶15,000円 |
| 3歳～小学校修了前(第1子・2子) | ▶10,000円 |
| 3歳～小学校修了前(第3子以降) | ▶15,000円 |
| 中学生(一律) | ▶10,000円 |

※6月分(支払いは10月)からは所得制限が適用されます。収入が限度額を超える場合、年齢に関わらず支給額は月5,000円になります。

6月に現況届の提出が必要です

6月に“現況届”を提出していただきます。これは、児童手当を6月以降も受ける資格があるか確認するもので、提出しないと手当を受けることができなくなります。届出用紙は6月にお送りする予定です。

出生などで新たに対象になったかた

出生、転出予定日などの日の翌日から15日以内に申請すると、出生などの日の翌月分から受給できます。なお、公務員(独立行政法人の職員は含みません)のかたは勤務先へ申請してください。

.....

昨年10月現在で受給資格があったのに子ども手当の申請がまだのかた▶9月28日(金)までに手続きすると、さかのぼって受給できる場合があります



●問い合わせ 港湾貿易振興課 ☎(866)2164

取引の拡大をはかっている秋田市貿易関連産業連絡協議会では、会員を募集しています(年会費・部会費あり)。今年7月には中国南寧市に秋田ショップが開設されます。この機会を生かして貿易を始めませんか。「中国や台湾と取引する方法が分からない」「単独では取扱量が少なく商売にならない」など、困り事があるかたもどうぞ。対象 貿易に興味があり、市内に本社・支社・事務所などの活動拠点がある企業または個人

7 市民100人会の会員への
就任にご協力を

市民100人会は、市がいろいろな事業を進めようとするときに、無作為に選出した100人の市民のみなさんから意見をお聴きする広聴制度です。2年間の任期で、市が行うアンケートや意見募集などにご協力いただきます。今年度から新しく会員になっていただくかたへ、お願いの文書をお送りします。ご協力をお願いします。

●問い合わせ 広報広聴課 ☎(866)2034

8 ごみの野外焼却や
不法投棄は禁止です

廃棄物の不法投棄や野外での焼却は法律で禁止されています。違反すると5年以下の懲役または1千万円以下(法人は3億円以下)の罰金が科せられる場合があります。

●問い合わせ 廃棄物対策課 ☎(866)2076

医療機関で 受ける各種検診



6月から市内の医療機関で、「大腸がん検診」「前立腺がん検診」「子宮頸がん検診」「骨粗しょう症検診」「歯周疾患検診」「乳がん検診(12・13ページ)」を行います。

早期発見・早期治療を心がけ、健康的な生活を送りましょう。

問い合わせ 市保健所保健予防課 ☎(883)1176・1177・1178

検診の対象

- ①秋田市に住民票があり、職場などで検診を受ける機会がなかったか
- ②東日本大震災により秋田市に避難されているか
※受診を希望されるかたは保健予防課へお問い合わせください。

受診の申し込み

検診を行う医療機関の名称、所在地、電話番号などを掲載した「秋田市の健診ガイド」を、次回の広報あきた5月18日号と同時に全戸配布します。ガイドから医療機関を選んで、直接、お申し込みください。受診の際は、健康保険証など本人確認ができるものをお持ちください。



次のかたは無料で受診できます

- 各検診は、検診対象となるかたの年齢(来年3月31日時点の年齢)により無料で受けることができます。健康保険証など、年齢を証明できるものをお持ちください。
 - 大腸がん検診…75歳以上のかた
 - 子宮頸がん検診…75歳以上の検診対象年齢の女性
 - 骨粗しょう症検診…70歳の女性
 - 歯周疾患検診…70歳のかた
 - 乳がん検診…75歳以上の検診対象年齢の女性
- 次のかたも、無料で各検診を受けることができます。
 - 生活保護世帯のかた▶すべての検診が無料です。「医療のしおり」をお持ちください。「健康診査」を受ける場合は、担当のケースワーカーへお問い合わせください
 - 世帯全員の市民税が非課税のかた▶すべての検診が無料です。直近の「市・県民税(所得・課税)証明書」をお持ちください。証明書をお求めの際、「検診のため」と伝えると発行手数料はかかりません
証明書はこちらで…市民税課、北部市民サービスセンター、西部市民サービスセンター、アルヴェ駅東サービスセンター、河辺市民サービスセンター、雄和市民サービスセンター、岩見三内連絡所、大正寺連絡所
 - 秋田市国民健康保険の被保険者▶大腸がん検診、前立腺がん検診(※)、子宮頸がん検診が無料。「国民健康保険被保険者証」をお持ちください
※前立腺がん検診は、国保被保険者が75歳以上になり後期高齢者医療制度に加入した場合は料金がかかります。

健康な 今こそ受けよう がん検診 ～医療機関で受ける各種検診～

大腸がん 検診

期間
6月～来年2月

対象	来年3月31日時点の年齢が40歳以上のかた(治療中のかたは除きます) ※特定健康診査と同時に受診することをおすすめします。
料金	1,500円(無料で受診できるかたは10ページに掲載)
内容	問診、便の潜血反応検査(2日間分) ※事前に受診医療機関で検査容器を受け取り、採便後、医療機関へお持ちください。
結果	6週間以内に市から郵送します

前立腺 がん検診

期間
6月～来年2月

対象	来年3月31日時点の年齢が50歳以上の男性(治療中のかたは除きます) ※特定健康診査と同時に受診することをおすすめします。
料金	1,500円(無料で受診できるかたは10ページに掲載)
内容	問診、血液検査
結果	6週間以内に市から郵送します



※「特定健康診査」の詳細は、5月18日号でお知らせします。

生活習慣病の予防などを目的とした特定健康診査は、来年3月31日時点で40歳以上のかたが対象です。対象者には5月下旬に受診券が送付されます。健診費用は無料です。検査項目や受診方法など、詳しくは次号の広報あきた5月18日号でお知らせします。

子宮頸がん 検診

期間
6月～12月

20歳代の患者が増えている子宮頸がん。初期段階では自覚症状がほとんどないので、検診を受けることが何より大切です。

対象	①来年3月31日時点の年齢が20歳～39歳の女性 ②来年3月31日時点の年齢が40歳以上で、偶数歳の女性 (①②とも経過観察・治療中のかたは除きます)
料金	1,800円(無料で受診できるかたは10ページに掲載)
内容	問診、子宮頸部細胞診検査
結果	6週間以内に市から郵送します

骨粗鬆症 検診

期間
6月～12月

検診で骨量の減少を早めに発見し、骨粗しょう症を予防しましょう。受診対象者全員に「検診のご案内」を5月下旬にお送りします。

対象	来年3月31日時点の年齢が 40歳、45歳、50歳、55歳、60歳、65歳、70歳の女性
料金	1,300円(無料で受診できるかたは10ページに掲載)
内容	問診、骨塩定量検査(X線検査または超音波)
結果	受診した医療機関でお受け取りください

歯周疾患 検診

期間
6月～来年2月

受診対象者全員に「検診のご案内」を5月下旬にお送りします。

対象	来年3月31日時点の年齢が 30歳、40歳、50歳、60歳、70歳のかた
料金	700円(無料で受診できるかたは10ページに掲載)
内容	問診、口腔内検査
結果	受診した医療機関でお受け取りください



「乳がん検診」は
12・13ページをご覧ください。

早期発見・早期治療が重要！

乳がん検診

(マンモグラフィ検査と視触診)

期間 6月～来年3月

40歳～50歳代の患者が増えている乳がん。マンモグラフィ(乳房X線撮影)と視触診の併用で、より精密な検査ができます。



マンモグラフィ
(乳房X線撮影)装置

対象 来年3月31日時点の年齢が40歳以上で偶数歳の女性

料金 40歳代のかた…2,900円 50歳以上のかた…2,300円
75歳以上のかた…無料(ほかに無料で受診できるかたは10ページに掲載)

結果 約6週間後に市から郵送します

注意事項

- 「マンモグラフィ」「視触診」のどちらかだけの受診はできません
- 予約制(定員あり)のため希望する日に受診できない場合があります
- 健康保険証など、年齢を確認できるものをお持ちください
- 生理直前の受診は正確な検査ができない場合がありますので、予約の際にご相談ください
- 現在、治療中または経過観察のかたは受診できません
- 次のかたは乳がん検診ができませんので主治医にご相談ください
 - ①豊胸術を行っている ②ペースメーカーを装着している
 - ③VPシャント施行者 ④妊娠している

受診方法



受診の方法は下記と次ページの2通り。事前に申し込みが必要です。
予約が定員に達すると受診できませんので申し込みはお早めどうぞ。

マンモグラフィ撮影と視触診検査を同日に同じ医療機関で受ける

直接、下記の各病院へお申し込みください。申し込みから受診までの流れは、各病院にご確認ください。各病院とも、定員になりしだい締め切ります。

実施医療機関	実施期間	申込受付日時
市立秋田総合病院 ☎(867)7489	6月1日(金)～3月15日(金)	5月17日(木)から、 平日の午後1時30分～3時
秋田組合総合病院 ☎(880)3000	6月1日(金)～3月15日(金)	5月21日(月)から、 平日の午後1時30分～4時
あきた乳腺クリニック ☎(834)2061	6月1日(金)～3月16日(土)	5月17日(木)から、月・火・木・金曜日の 午前11時30分～午後1時15分
秋田赤十字病院 ☎(829)5220	8月1日(水)～9月28日(金)	7月2日(月)から、 平日の午後2時～4時



始めにマンモグラフィを撮影し、後日、視触診検査を受ける

- ① 住所、氏名、生年月日、日中連絡がとれる電話番号と、下記の「マンモグラフィ撮影の日程」から希望日時・場所を第2希望まで選んで、5月22日(火)午前8時30分から保健予防課へお申し込みください。☎(883)1176、1177、1178
- ② 保健予防課から受診券が届きます(マンモグラフィの撮影日時・場所が記載)
- ③ 視触診検査を受ける医療機関を選んで予約します(下記の「実施医療機関」参照)
- ④ 受診券に書いてある日時・場所でマンモグラフィ検査を受けます
- ⑤ 視触診検査を③で予約した医療機関で受けます

マンモグラフィ撮影の日程

撮影場所	実施日	撮影受付時間
秋田テルサ (御所野)	6月28日(木)、7月13日(金)、10月25日(木)	午後2時～3時30分
	11月15日(木)	午前9時～11時、午後1時～3時
	12月14日(金)	午前9時～10時30分
北部市民 サービスセンター	7月2日(月)・12日(木)、10月4日(木)・29日(月)、 11月27日(火)	午後2時～3時30分
	11月14日(水)、12月13日(木)、1月11日(金)	午前9時～11時、午後1時～3時
にぎわい交流館 AU(あう)(中通)	10月5日(金)・31日(水)、11月13日(火)・30日(金)	午後2時～3時30分
	12月14日(金)	午後1時30分～3時
西部市民サービスセンター	6月29日(金)、11月1日(木)・28日(水)	午後2時～3時30分
中通健康クリニック (南通)	6月5日(火)から来年2月14日(木)までの火～木曜日。 7月～10月は月～金曜日(いずれも祝日を除く)	午後1時30分～3時30分
秋田県総合保健 事業団 中央健診センター (赤十字血液センター隣) (川尻)	7月2日(月)から12月21日(金)までの月・金曜日 (夕方実施の月曜日と8月13日(月)・17日(金)、 12月14日(金)を除く)	午後2時～3時
	夕方実施…7月23日(月)、8月20日(月)、9月24日 (月)、10月15日(月)、11月19日(月)、12月17日(月)	午後4時～5時30分

視触診検査 実施医療機関

実施期間は7月2日(月)から来年2月28日(木)まで。

保健予防課から受診券が届いたら予約してください。

実施医療機関	住所	電話番号
あきたレディースクリニック安田	土崎港中央五丁目3-37	(857)4055
土崎レディースクリニック	土崎港南三丁目5-5	(880)1565
濱島医院	保戸野すわ町15-20	(823)5252
すずきクリニック	泉北三丁目17-10	(838)6500
木曾医院	外旭川字八幡田10-6	(868)5115
山王レディースクリニック	山王中園町10-35	(862)2110
はしづめクリニック	山王新町19-28	(883)3388
あきた駅前内科外科クリニック	千秋久保田町3-15	(837)6500
藤盛レディースクリニック	東通仲町4-1アルヴェ4階	(884)3939
福田胃腸科クリニック	広面字家ノ下34-1	(832)3535
御野場たなかレディースクリニック	仁井田新田二丁目14-21	(874)8100

集団健診

乳がん検診は申し込みが必要です。それ以外の検診は直接会場へお越しください。

★河辺地域の日程

●胃がん・前立腺がん・大腸がん・胸部検診 受付時間は午前8時～10時
※対象地区以外でも受診できます

月日	対象地区	会場
7月3日(火)	境田・大沢・赤平・高岡・山根・野田・上諸井・下諸井・岡村・南台・式田・上和田・中和田	河辺総合福祉交流センター
7月4日(水)	小高・前田・グミノ・前田団地・雇用促進住宅・松澁・松澁団地・川原田・白熊・七曲・戸島上・戸島中・戸島下	
7月6日(金)	大張野・新大張野・古大張野・大張野駅前・奥出・畑・獅子岱・黒沼・黒沼グリーン団地・新栄町・榊表	
7月9日(月)	鶴巻・神内・坂本・宮崎・下川原・石川・大部・下和田・役場前町内会・高田・畑谷・丸山・豊成	
7月5日(木)	砂子澁・上三内・萱森・留見瀬・繫沢・飛沢・鳥海・野崎・柳町・道山・寺田・上野・田尻・五郎谷地・曾場・八慶・台・杉沢・東・小平岱・新川・鶴養	岩見三内地区コミュニティセンター

●子宮頸がん・乳がん検診 受付時間は正午～午後1時

※乳がん検診は各先着40人。申し込みは、5月22日(火)から保健予防課 ☎(883)1176

月日	会場(地区割りなし)
7月6日(金)・9日(月)	河辺総合福祉交流センター
7月5日(木)	岩見三内地区コミュニティセンター

★雄和地域の日程

●胃がん・前立腺がん・大腸がん・胸部検診 受付時間は午前8時～10時
※対象地区以外でも受診できます

月日	対象地区	会場
6月1日(金)	新波・向野・左手子	雄和南体育館
6月5日(火)	中ノ沢・萱ヶ沢・碓田・繫・神ヶ村	
6月6日(水)	石田・妙法・上大部・水沢・平沢・種沢・椿川	雄和体育館
6月7日(木)	銅屋・高野・相川宿舎・寺沢・山崎・安養寺・黒瀬・糠塚	
6月8日(金)	鹿野戸・白鳥の丘・本田・沖村・芝野・平尾鳥	
6月11日(月)	女米木・戸賀沢・高清水・湯野目・三替沢・椿台	

●子宮頸がん・乳がん検診 受付時間は正午～午後1時

※乳がん検診は各先着40人。申し込みは、5月22日(火)から保健予防課 ☎(883)1176

月日	会場(地区割りなし)
6月1日(金)	雄和南体育館
6月6日(水)・7日(木)	雄和体育館

申し込みは必要ありません。直接会場へお越しください。

受付時間 午前8時～10時

実施する検診 胃がん、胸部、大腸がん、前立腺がん
※子宮頸がん検診、乳がん検診は実施しません。

実施日 平成24年 6月3日(日)、7月1日(日)、8月5日(日)、9月2日(日)、
10月28日(日)、11月11日(日)、12月2日(日)

平成25年 1月20日(日)、2月3日(日)、3月3日(日)

会場 秋田県総合保健事業団中央健診センター(川尻町字大川反、赤十字血液センター隣)



日曜健診

集団健診 と 日曜健診 の日程



河辺・雄和地域で集団健診を行います。同地域以外のかたも受診できます。

また、日曜健診を秋田県総合保健事業団中央健診センターで行います(特定健康診査も受けられます。詳しくは、医療保険者へ)。健康保険証など本人確認ができるものをお持ちください。

問い合わせ 保健予防課 ☎(883)1176・1177・1178

集団・日曜健診の対象となるかたと受けられる検診

対象 秋田市に住民票があり、勤務先などで検診を受ける機会がないかた

受けられる検診	対象(来年3月31日時点の年齢)	内容	料金
胃がん検診	40歳以上のかた	問診、X線検査	1,300円
前立腺がん検診	50歳以上の男性	血液検査	600円
大腸がん検診	40歳以上のかた	便潜血反応検査	700円
胸部検診 (肺がんと結核)	65歳以上のかた…結核・肺がん検診 40歳～64歳のかた…肺がん検診 喀痰(かくたん)細胞診検査の対象…①50歳以上で喫煙指数(1日平均の喫煙本数×喫煙年数)が600以上のかた②最近6か月以内に血が混じった痰がでたかたで、検査を希望するかた	問診、X線検査、 喀痰細胞診検査	65歳以上 無料 40歳～64歳 300円 喀痰細胞診検査 800円
子宮頸がん検診 ※集団健診のみ	①20歳～39歳の女性 ②来年3月31日時点の年齢が40歳以上で、偶数歳の女性	問診、子宮頸部細胞診検査	800円
乳がん検診 ※集団健診のみ	来年3月31日時点の年齢が40歳以上で、偶数歳の女性 *マンモグラフィ検査は、年齢によって撮影枚数が違うため、料金が異なります	視触診、マンモグラフィ検査	40歳代 2,100円 50歳以上 1,400円

受診が無料になるかた

●平成24年度中に達する年齢が

65歳以上のかた▶胸部検診が無料

75歳以上のかた▶前立腺がん検診以外が無料

上記のかたは「健康保険証」など、年齢を証明できるものをお持ちください

●生活保護世帯のかた…すべての検診が無料。「医療のしおり」をお持ちください

●世帯全員の市民税が非課税のかた…すべての検診が無料。直近の「市・県民税(所得・課税)証明書」をお持ちください

●秋田市国民健康保険の被保険者…胃がん・前立腺がん・大腸がん・子宮頸がん検診が無料。国民健康保険被保険者証をお持ちください

受診の際の注意点

▶胃がん検診は、前日の夜9時から検診終了までは飲食(水を含む)・喫煙をしないでください

▶妊娠の可能性があるかたは、胸部検診、胃がん検診、乳がん検診は受けないでください

▶乳がん検診のマンモグラフィ撮影は①豊胸術を行っているかた②ペースメーカーを装着しているかた③VPシャント施行者は受診できません。また、生理直前の受診は正確な検査ができない場合がありますので、予約の際にご相談ください

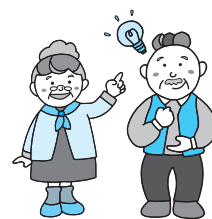
▶受診は、ボタン、金具、ホックなどが無い服装でおいでください

*大腸がん検診の受診者は、事前に採便容器を受け取り、採便後、会場へお持ちください。容器は保健予防課、国保年金課、北部市民サービスセンター、西部市民サービスセンター、アルヴェ駅東サービスセンター、河辺市民サービスセンター、雄和市民サービスセンター、岩見三内連絡所、大正寺連絡所でお受け取りください。

音読と簡単な計算で
脳を若々しく!

脳の健康教室

文章を声に出して読む、簡単な計算をするといったことは、脳を健康に保つために良いトレーニングになるといわれています。この機会に、ぜひお仲間同士でご参加ください。



受講者募集

65歳以上のかたが対象。ただし要支援・要介護認定を受けているかたは除きます。時間は30分程度(受講者が決まり次第調整します)。無料。申し込みは長寿福祉課へ。☎(866)8760

河辺教室(河辺市民サービスセンター)▼7月4日(水)から12月12日(水)までの毎週水曜日の午後12時～1時。先着30人

八橋教室(市老人福祉センター)▼8月3日(金)から1月25日(金)までのおおむね毎週金曜日の午前10時～11時。先着30人

八橋教室(市老人福祉センター)▼9月7日(金)から3月1日(金)までのおおむね毎週金曜日の午後10時～11時。先着30人

◆教室の事前説明会

時間は午前11時～正午。

河辺教室希望…6月20日(水)

河辺市民サービスセンターで

八橋教室希望…7月13日(金)

市老人福祉センターで

学習サポーター募集

脳の健康教室をお手伝いしてくださるかたを募集します。65歳未満で説明会と研修会に参加できるかたが対象です。申し込みは長寿福祉課へ。

☎(866)8760

内容/毎回3時間程度、会場準備、受講者の学習サポーターなど定員/各会場8人

謝礼/教室1回につき千円

説明会/6月8日(金)午前10時～11時30分、市老人福祉センター

健康

はつらつ情報



市立病院の呼吸教室

理学療法士が呼吸器疾患の運動療法についてお話しします。入場無料。直接会場へ。お車のかたへ駐車場無料スタンプを押します。

日時/5月10日(木)午後1時～1時30分 会場/市立病院2階講堂

●問い合わせ 市立秋田総合病院医事課☎(823)4171

障害者スポーツ教室

所定の申込用紙に必要事項を記入し、秋田県障害者スポーツ協会(旭北栄町の県社会福祉会館5階)へ。申込用紙は、ホームページからダウンロードできます。参加無料。詳しくは同協会へ。☎(864)2750 <http://www.akita-sports.jp/>

対象/市在住の身体・知的・精神に障がいのあるかたで、各自で会場に来ることができるかた

時間/午前10時～11時30分

開催日と種目/①6月4日(月)卓球バレー、②7月2日(月)グラウンドゴルフ、③8月6日(月)水泳、④9月3日(月)ユニカール、⑤10月1日(月)ゲートボール 会場/①②は勤労身体障害者スポーツセンター(新屋下川原町)、③は県立プール(新屋町字砂奴寄)、④は市立体育館、⑤は勝平屋内ゲートボール場

吹き矢体験教室

参加無料。直接会場へどうぞ。

日時/5月16日(水)午後2時～4時 会場/八橋地区コミセン

●問い合わせ 日本吹き矢連盟の谷口さん☎(867)1219

テニス地域交流会

公認スポーツ指導員による初心者向け技術・ゲーム指導。ラケットの貸し出しを希望するかたはお申し出ください。

日時/5月23日(水)午前10時～午後2時(昼食は各自で)

会場/八橋運動公園テニスコート

参加費/700円 定員/50人

●申し込み 5月17日(木)まで、日本女子テニス連盟秋田県支部の飯沼さん☎(839)8173 <http://akita-tennis.com/alt/>

市保健所の食生活相談

肥満、高血圧、糖尿病のかたの食事について、栄養士が相談に応じます。無料。1人1時間程度。

日時/5月22日(火)午前9時30分～午後3時30分 会場/市保健センター(八橋) 定員/先着5人

●申し込み 5月8日(火)午前8時30分から市保健所保健予防課健康づくり担当☎(883)1178

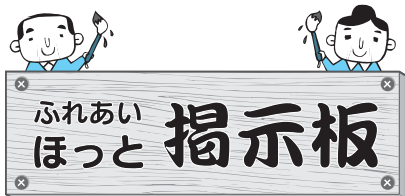
御所野交流センターの健康相談

相談無料。直接会場へどうぞ。

日時/毎週月・金曜日(祝日は除く)、午前10時～11時 会場/秋田市御所野交流(ふれあい)センター

●問い合わせ 秋田市御所野交流(ふれあい)センター☎(826)0671

*スペースの都合などにより「健康はつらつ情報」に掲載依頼があったものすべてを掲載できない場合があります。ご了承ください。



けやき大学の 陶芸入門教室

60歳以上のかたが対象です。時間は午前10時～正午。参加無料(材料費は別途負担)。申し込みは、5月7日(月)から11日(金)までの午前10時～午後3時に市社会福祉協議会へ。☎(862)7445
開催日/5月28日(月)、6月4日(月)・11日(月)・25日(月)、7月2日(月)の全5回 会場/市老人福祉センター(八橋) 定員/20人(応募多数の場合は抽選)

いきいきサロン

65歳以上のかたが対象です。時間は午前10時～正午。参加無料。直接会場へどうぞ。

ADL体操▶動きやすい服装で。
開催日/5月10日(木) 会場/飯島老人いこいの家☎(845)3692

3B体操▶動きやすい服装で。
開催日/5月16日(水) 会場/八橋老人いこいの家☎(862)6025

秋田ゆかりの歌を楽しもう▶
開催日/5月17日(木) 会場/雄和ふれあいプラザ☎(886)5071

折り紙教室▶折り紙があるかたはお持ちください。

開催日/5月22日(火)
会場/大森山老人と子どもの家 ☎(828)1651



ADLとは日常生活動作能力 (Activities of Daily Living) のことじゃよ。適度な運動で、からだの機能回復、維持、促進をはかるんじゃ。

地域型はつらつくらぶ

お近くの介護予防教室へどうぞ



軽運動で体力づくり

いつまでも元気で自分らしく暮らしていくために、地域の介護予防教室へご参加ください。

長寿福祉課☎(866)8760

- 対象** 65歳以上で要支援・要介護認定を受けていないかた
- 参加料** 無料(材料費等は実費負担)
- 定員** 20人。送迎はありません

会場▶茨島地区コミュニティセンター

介護予防体操、講話など。6月7日(木)から来年2月までの木曜日に14回。午前10時～11時45分。
●申し込み 5月25日(金)まで、八橋地域包括支援センター社協☎(883)1465

会場▶東地区コミュニティセンター(広面)ほか

レクリエーションダンス、散策、講話など。6月19日(火)から来年3月までに10回、午後1時30分～3時30分。
●申し込み 5月25日(金)まで、広面地域包括支援センター桜の園☎(853)7240

会場▶泉児童センター(泉小学校脇)

介護予防体操、社会見学、講話、ユフォーレツア一など。6月20日(水)から来年3月までの原則第3水曜日に10回、午前10時～11時30分。
●申し込み 6月1日(金)まで、泉地域包括支援センターリンデンバウム☎(896)5960

会場▶西部市民サービスセンター

勝平、新屋、浜田、下浜、豊岩にお住まいのかたが対象です。健康体操、音楽療法など。6月20日(水)から来年3月までの毎月第3水曜日に10回、午後1時30分～3時30分。申し込み多数の場合は抽選。
●申し込み 5月18日(金)まで、新屋地域包括支援センターエンデバー☎(888)8761



歯^ハむし^ハ歯^ハ予^ハ防^ハ教室

6月8日(金)
午前10時~11時30分
市保健センター 定員30組
5月~7月に1歳になる
お子さんと保護者を対象に
歯みがきレッスン。無料。

申し込み 子ども健康課
☎(883)1174



親子で遊ぼう! 参加無料。直接会場へどうぞ。

会場	催し(対象)	内容	日時
子ども未来センター (アルヴェ5階) ☎(887)5340 ※お父さんとあそぼう 広場のみアルヴェ2 階多目的ホール	よちよち広場 (0歳~1歳)	手遊び、ふれあ い遊び	5/10(木)10:00~ 10:40~の2回
	おはなし会 (就学前)	ボランティアの 読み聞かせ	5/15(火) 10:30~11:00
	つくっチャオ (就園前)	紙コップで チョウチョ作り	5/17(木) 10:30~11:00
	お父さんと あそぼう広場 (0~1歳・2~3歳)	パパとふれあい 遊び。ご家族も 一緒にどうぞ	5/20(日) 0~1歳▶10:15~11:00 2~3歳▶11:15~12:00
北部市民サービスセ ンター子育て交流ひ ろば☎(893)5985	とっとこタイム (2歳~3歳)	パネルシアター、 親子でダンス	5/9(水) 10:30~10:50
	つくってポン!! (就学前)	紙コップでかたつ むり時計を作ろう	5/16(水) 10:30~10:50
雄和市民サービスセ ンター子育て交流ひ ろば☎(886)5530	おもちゃの チャチャチャ(就学前)	身近な材料で おもちゃ作り	5/8(火) 10:30~10:50
	ぐーちよぎばあ (就学前)	リズム遊び 親子 で体を動かそう	5/22(火) 10:30~10:50
フォント文庫 (秋田駅西口フォンテ AKITA6階) ☎(893)6167	作ってあそぼう工作会 (2歳~小学3年生)	「ママありがとう カード」を作ろう	5/12(土) 11:30~12:00
	パンダのえほん 修理屋さん	絵本の修理 どなたでもどうぞ	5/19(土) 10:30~12:00
	おはなしの会 (2歳~6歳)	大型絵本や紙 芝居、手遊び	5/19(土)11:30~ 14:30~(各30分)

う。時間は午前10時10分~10時
50分。直接会場へ。雨天中止。
5月9日(水)▶①川口街区公園(川口
保育所☎(832)4582)②琴平第一街
区公園(土崎保育所☎(845)1571)
5月10日(木)▶保戸野保育所園庭
(保戸野保育所☎(823)6928)
5月15日(火)▶牛島東五丁目第一街
区公園(牛島保育所☎(832)3045)
親子サロン 就園前の親子が対象
です。保護者同士で交流しません
か。5月15日(火)午前10時~11
時、手形第一保育所で。申し込み
は同保育園へ。☎(834)0766

親子でベビーボックス

就学前の親子が対象。乳幼児学級
「ひなたぼっ子」で楽しくベビー
ボックス。5月22日(火)、午前10時
30分~11時30分、河辺市民サー
ビスセンターで。無料。先着20組。
●申し込み 5月7日(月)午前9時
から河辺市民サービスセンター生
涯学習担当☎(882)5171

地域の乳幼児学級

親子のふれあいや会員同士の交流
を深めながら子育てを学びます。
ひまわりキッズ 対象/中央公民
館管内の1歳6か月~4歳の親子
日時/5月15日(火)から来年2月ま
での火曜日に10回、午前10時15
分~正午 会場/サンパル秋田(文
化会館内) 参加費/無料 定員/
20組(抽選) 申し込み/はがきに
住所、親子の名前(ふりがな)、子
どもの生年月日、電話番号を書いて、
5月10日(木)まで、〒010-0951
山王七丁目3-1 中央公民館「ひま
わりキッズ」係☎(824)5377
北(き)・ら・らキッズ 対象/1歳
~4歳(就園前)の親子 日時/6
月6日(水)から来年3月までの水曜
日に10回、午前10時~11時30分
会場/北部公民館 参加費/実費
定員/20組(抽選) 申し込み/往

復はがきに住所、親子の名前(ふり
がな)、生年月日、電話番号を書いて
5月18日(金)(必着)まで、
〒010-0146下新城野字前谷地
263 北部公民館☎(873)4839

こんにちは広場に集まれ!

就園前の親子が対象です。無料。
直接会場へ。①5月8日(火)午前
10時30分~、東児童センターで。
②5月9日(水)午前10時30分~、
遊学舎(上北手)で。③5月18日
(金)午前10時20分~、土崎南児童
センターで。詳しくは、子ども未
来センターへ。☎(887)5340

遊びにおいて!

ふれあいちびっ子ひろば 1歳~
就園前の親子が対象。紙芝居や運
動など。毎月第1・第3木曜日(祝
日を除く)、午前10時30分~11
時30分、御所野交流センターで。
参加無料。直接会場へ。詳しくは
同センターへ。☎(826)0671
すこやか広面 0歳~5歳の親子
が対象です。5月7日(月)午前10
時~11時30分、広面児童館で。
保険料1家族50円。直接会場へ。
詳しくは広面地区主任児童委員の
佐々木さん☎(832)2172
旭北キッズ 就園前の親子が対
象。5月8日(火)午前10時~11時

30分、旭北児童館で。無料。直接
会場へ。詳しくは旭北地区主任児
童委員の吉岡さん☎(823)4877
赤ちゃん体操体験会 仁井田・御
野場・御所野地区に住む生後3か
月~7か月の親子が対象です。無
料体験。5月10日(木)・17日(木)、
午前10時20分~正午、仁井田児
童館で。申し込みは新日本婦人の
会秋田支部☎(836)3356
きりんクラブ 就学前の親子が対
象です。5月11日(金)午前9時30
分~11時、築山児童センターで。
無料。直接会場へ。詳しくは築山
地区主任児童委員の藤原さん
☎(833)6743
とんとんクラブ 3歳未満の親子
が対象です。5月16日(水)午前10
時~11時30分、下北手児童セン
ターで。参加無料。直接会場へど
うぞ。詳しくは下北手地区主任児
童委員の中村さん☎(835)8343
このゆびとまれ! 就園前の親子が
対象。5月15日(火)午前10時~正
午、明徳児童センターで。無料。直
接会場へ。詳しくは明徳地区主任
児童委員の田中さん☎(831)8089
おおすすめKID'S 就学前の親子が
対象。5月17日(木)午前10時~正
午、大住児童館で。無料。直接会
場へ。詳しくは大住地区主任児童
委員の小松さん☎(839)5189

※スペースの都合などにより「育児コーナー」に掲載依頼があったものすべてを掲載できない場合があります。ご了承ください。

育児

離乳食教室

初期(生後4~5か月)▶ 5月21日(月)先着40組
 中期(生後6~7か月)▶ 5月22日(火)先着30組
 後期(生後8~11か月)▶ 5月23日(水)先着30組



離乳食の進め方、調理法、試食など。お子さんも一緒にどうぞ。会場は市保健センター(八橋)。時間は午前10時~11時30分。受講無料。申し込みは5月9日(水)午前8時30分から子ども健康課へ。☎(883)1174・1175

乳幼児健康診査

個人通知はしませんので、母子健康手帳別冊をよく読んで受診しましょう。風邪や感染性の病気にかかっているときはご遠慮ください。別冊をお持ちでないかたは子ども健康課☎(883)1174(市保健所2階)、市民課、北部・西部・河辺・雄和市民サービスセンター、アルヴェ駅東サービスセンター、岩見三内・大正寺連絡所へ。

◆4・7・10か月児健診◆

4か月・7か月・10か月になった日から、それぞれ満5か月・満8か月・満11か月になる前日までのお子さんを対象に、母子健康手帳別冊に記載されている市内の委託医療機関で行っています。

◆1歳6か月児・3歳児健診◆

下表で対象地区と日時をご確認ください。都合が悪く、ほかの地区の日に受けたい場合は子ども健康課へご連絡を。☎(883)1174

1歳6か月児健康診査 母子健康手帳と別冊のアンケート(記入する)、バスタオルをお持ちください。まだ受けていないかたも2歳未満

だと受診できます。子ども健康課へご連絡を。☎(883)1174

3歳児健康診査 3歳6か月になるお子さんが対象です。母子健康手帳と別冊のアンケート、尿検査セット(尿を容器に採る)、バスタオルをお持ちください。視力検査、聴覚検査は自宅で行ってきてください。まだ受けていないかたも4歳未満だと受診できますので、子ども健康課へご連絡ください。

ママ同士でおしゃべりしませんか

産後のママトーク 産後6か月ころまでの10歳代~20歳代のかたが対象。助産師を囲んでママ同士でおしゃべり。お子さんも一緒にどうぞ。無料。定員10組。日時/5月28日(月)午前10時~11時30分 会場/市保健センター 申し込み/子ども健康課☎(883)1174
子育てママのおしゃべりタイム(全7回) 就学前のおさんがいるかたが対象です。カナダの親支援プログラム「ノーバディズ・パーフェクト・プログラム」で子育てについて話し合います。無料。定員15人。託児あり。日時/5月31日

(木)、6月7日(木)・14日(木)・21日(木)・28日(木)、7月5日(木)・12日(木)、午前10時~正午 会場/アルヴェ1階音楽交流室D 申し込み/5月7日(月)午前9時から子ども未来センター ☎(887)5339

育児相談

市保健センター 保健師や栄養士、歯科衛生士が育児などの相談に応じます。5月31日(木)午前10時~午後3時30分、市保健センター(八橋)で。無料。申し込みは子ども健康課へ。☎(883)1174

御所野交流センター 就園前の親子が対象です。看護師が相談に応じます。毎月第1木曜日(祝日を除く)、午前10時30分~11時30分、御所野交流(ふれあい)センターで。無料。直接会場へどうぞ。詳しくは、同センターへ。☎(826)0671

保育所で遊ぼう!

保育所開放 0歳~5歳の親子が対象。時間は午前9時45分~11時。無料。直接各保育所へ。※印の保育所は将来の父母、祖父母を対象に0歳児室の保育見学も開催。

5月8日(火)

- 泉保育所☎(823)1626※
- 牛島保育所☎(832)3045※
- 寺内保育所☎(863)6253※
- 河辺保育所☎(882)3056※
- あきた中央保育園☎(896)0121

5月9日(水)

- 岩見三内保育所☎(883)2555※
- 勝平保育園☎(823)4520

5月15日(火)

- 保戸野保育所☎(823)6928※
- 港北保育所☎(845)7166※

5月16日(水)

- 雄和中央保育所☎(886)2595※
- 土崎保育所☎(845)1571※

5月17日(木)

- 川添保育所☎(886)2139※
- 青空保育 親子一緒に公園で遊ぼ

1歳6か月児・3歳児健康診査の日程

受付時間 午後零時45分~1時30分

地区	1歳6か月児健康診査			3歳児健康診査		
	健診日	対象月	会場	健診日	対象月	会場
寺内 八橋 泉 保戸野 山王 川尻 川元 旭南 旭北 高陽 大町 中通 南通 檜山	6/6(水)			6/20(水)		
旭川 外旭川 新藤田 濁川 添川 山内 仁別 千秋 手形 蛇野 手形山 東通 広面 柳田 下北手 太平 横森 桜 桜力丘 桜台 大平台 上北手 山手台	6/7(木)	平成22年 11月生まれ	市保健 センター (八橋)	6/21(木)	平成20年 12月生まれ	市保健 センター (八橋)
土崎 港北 将軍野 飯島 金足 上新城 下新城	6/14(木)			6/26(火)		
牛島 卸町 大住 仁井田 御野場 四ツ小屋 御所野 茨島 新屋 勝平 豊岩 浜田 下浜 向浜	6/15(金)			6/27(水)		
河辺・雄和 (3か月に1回の実施)	8/7(火)	平成22年 11・12月、 23年1月 生まれ	河辺総合 福祉交流 センター	6/22(金)	平成20年 10~12月 生まれ	河辺総合 福祉交流 センター



町内会や婦人会などの団体を対象にバスでご案内します。
広報広聴課☎(866)2034

団体向け施設見学会

前期分(6月~9月)を募集!

日程

6月5日(火)・12日(火)・19日(火)・26日(火)
7月3日(火)・6日(金)・10日(火)・17日(火)・24日(火)・31日(火)
8月3日(金)・7日(火)・28日(火)
9月4日(火)・7日(金)・11日(火)・18日(火)・25日(火)

コース

下記の①~⑧のコースからお選びください。
午前9時~午後零時30分(⑧のみ午後3時45分まで)

①環境学習▶総合環境センターで施設見学とごみ減量などの講座
②水のしくみ見学▶仁井田浄水場→水の学習館→藤倉水源地
③仁別地域見学▶藤倉水源地→花公園→太平山自然学習センター
④文化施設見学▶旧黒澤家住宅(有料)→佐竹史料館(有料)→千秋公園
⑤動物見学▶大森山動物園(有料)
⑥河辺自然・農村景観見学▶^{そや}峯谷峡→へそ公園→^{うしひ}鶺鴒集落→
殿淵、伏伸の滝
⑦雄和自然・俳人露月見学▶石井露月庵・米女鬼文庫→高尾山
⑧河辺・雄和自然見学▶^{そや}峯谷峡→へそ公園→^{うしひ}鶺鴒集落→殿淵、
伏伸の滝→自己負担で昼食→高尾山

申し込み

専用の申込書を、直接または郵送、ファクス、Eメールで、
5月18日(金)(必着)まで市役所2階の広報広聴課へ(応募多数
の場合は抽選)。電話では受け付けません。

〒010-8560 秋田市役所広報広聴課 ファクス(866)2287
Eメール skengaku@city.akita.akita.jp

申込書▶広報広聴課へご連絡いただければ申込書を送ります。また、北部・西部・河辺・
雄和市民サービスセンター、アルヴェ駅東サービスセンターにもあります。ホームページ
からダウンロードもできます。http://www.city.akita.akita.jp/city/pl/pb/koucyou/tour/



緑豊かな峯谷峡(河辺)を散策



佐竹史料館で藩政時代を学ぶ



寺内地区編

中央地区、新屋、
土崎に続く第4弾!

みんなで作ろう! 文化財マップ

完成した時の
喜びはひとしお!

下記のワークショップ全てに参加できるかたが対象。寺内地区の
文化財や文化施設、地元の人しか知らないとおきの情報などを
盛り込んだイラストマップを作りませんか。会場は
寺内の秋田城跡調査事務所。定員20人(選考による)。

- ①6月2日(土)10:00~12:00▶事業説明、講話
- ②6月16日(土)10:00~15:30▶講話とまち歩き
- ③6月30日(土)9:00~12:00▶掲載情報の検討



まち歩きで情報収集
(土崎の蒼龍寺)

申し込み 5月28日(月)まで文化振興室☎(866)2246

詳しい放送日程は
広報広聴課へ!
☎(866)2034



5分間テレビ番組

ABS こんにちは秋田市から
金 午前11時25分~
土 午前11時40分~
日 午前11時55分~

AAB いきいき秋田市から
月・水 午後2時50分~

AKT こんばんは秋田市から
水 午後10時54分~

5/4(金)▶5/9(水)

●秋田市ほっと情報

●家庭系ごみの有料化と
ごみの減量

5/11(金)▶5/16(水)

●東北観光博 開催中!
(再放送)

●家庭系ごみの有料化と
ごみの減量(再放送)

※5分間テレビ番組は、秋田ケーブルテレビでも放送しています。

15分 ●5/27(日)午前7時30分~ ABS おはよう秋田市長です「最近の市政情報」



エフエム秋田 秋田市マンデー555 毎週月 午後5時55分~

ABSラジオ 秋田市今週のいちネタ 毎週火 午前10時30分~

エフエム橋台 午後スタ 毎週水 午後2時00分~

- 千秋美術館の企画展を紹介
- 各種検診を受診しましょう
- 「広報あきた」から

待ってるワン!

ワンちゃんの飼い方でお困りのかたに 犬のしつけ教室

5月26日(土) 午前9時~11時30分
市保健所玄関前広場(八橋)



犬と一緒に、飼い主さんだけでも参加できます。同伴できる犬は生後6か月以上で、23年度以降の狂犬病予防注射を受けた犬(犬同伴の参加は抽選で18組)。犬のしつけ方や接し方の指導、個別相談など。無料。申し込みは、下記のとおり往復はがきで5月11日(金)(必着)まで。

往信	〒010-0976 秋田市八橋南一丁目8-3 秋田市保健所衛生検査課 「犬のしつけ教室」係	返信	〒000-0000 申し込みの住所と氏名を記入してください
	*何も記入しないでください		<ol style="list-style-type: none"> 1 申し込みかたの ①住所 ②氏名(ふりがな) ③電話番号 2 参加希望人数 3 犬の同伴の有無 4 飼い犬の ①種類 ②呼び名 ③性別 ④年齢 5 犬を飼ううえで の相談など

問い合わせ 衛生検査課 ☎(883)1182

アルヴェとミルヴェの
「命」のコラボレーション

どうぶつサイエンス



5月27日(日)

午前10時30分~午後3時30分
先着30人

小学生以上が対象です(小学3年生以下は保護者同伴)。「食べ物からみる命」をテーマに自然科学学習館で学んだ後、大森山動物園で獣医さんのお話を聞いたり、エサやり体験をします。参加無料(高校生以上は動物園入園料700円が必要)。

申し込み 5月15日(火)午前9時から
アルヴェ自然科学学習館
☎(887)5330(月曜休館)



「オンバト+」 NHK公開収録 観覧者募集!



公開収録日▶6月30日(土) 文化会館大ホール
①13:30~15:20 ②18:30~20:20

100人の審査員が、10組の若手芸人の中から番組で放送する上位5組を選ぶNHKの番組「オンバト+」の観覧者と審査員を募集します。観覧無料。

申し込み 5月31日(木)まで、下記のNHK秋田放送局ホームページか携帯サイトの専用フォームからお申し込みください。抽選結果は6月14日(木)以降にお知らせします。

ホームページ▶<http://nhk.jp/akita/>

携帯サイト▶メニュー→TV→NHK→地域→NHK秋田放送局

*応募時にいただいた情報は、NHKでは抽選結果のご連絡のほか、受信料のお願いに使用させていただくことがあります。

問い合わせ NHK秋田 ☎(825)8111 文化会館 ☎(865)1191

美術工芸短大 公開講座

“回想のアール・デコ”

5月15日(火) 午後3時~4時30分

美短サテライトセンター(秋田駅西口フォンテAKITA6階)

講師は秋田公立美術工芸短期大学の樋田豊次郎^{ひたとよしろう}学長。20世紀初期のフランスにタイムスリップし、当時、パリで流行した装身具や食器、街角の風景などを回想します。受講無料。定員30人。

申し込み 電話またはファクスで、秋田公立美術工芸短大事務局
☎(888)8100 ファクス(888)8101

秋田市 歴史叢書6



米沢町丁代文書1

久保田城下の旧米沢町(現在の榎山南中町)に伝来した市指定有形文化財「米沢町記録(古文書)」のうち、丁代日記などを収載しています。丁代(*)が代々書き継いできた江戸時代の町住人の動静を知ることができる貴重な史料です。B5判、171ページ、1,000円。

*町奉行や屋敷からの通達の触れや、町内の事務処理などを行った役人。

購入方法

文書法制課歴史資料担当(市役所分館2階)で直接購入できます。送付をご希望のかたは、代金を現金書留で、〒010-8560山王一丁目1-1 文書法制課歴史資料担当へ。☎(866)8913
*上記の方法での購入が難しいかたは文書法制課へ電話でご相談ください。



悪質商法に注意!

消費者月間イベント

5月は「消費者月間」。消費生活相談のほか、くらしに役立つイベントを開催します。市民相談センター ☎(866)2016

消費者講座(受講無料、定員80人)

～知って得する! 家電の省エネ豆知識

5月22日(火)13:30~15:00

アルヴェ2階多目的ホール

家電製品総合アドバイザーの田中義雄さんが講演。申し込みは、市民相談センターへ

消費生活パネル展

5月14日(月)~31日(木)

8:30~17:15

市役所福祉棟前の通路

悪質商法の手口、クーリング・オフなどを紹介

消費生活相談(平日に毎日受け付け)

8:30~17:15 市民相談センター

市役所1階の市民相談センターで、消費生活相談員が、多重債務、商品やサービスに関する相談などに応じ、問題解決の助言や情報提供などを行っています

楽部へ。☎(828)5859

ラジオ歌謡を歌う体験会

指揮は日本ラジオ歌謡研究会会長の工藤雄一さん。5月19日(土)午後1時30分~3時30分、旭北コミセンで。参加費500円。直接会場へどうぞ。詳しくは、秋田ラジオ歌謡を歌う会の清水さんへ。☎(845)7527

三曲演奏会

箏(こと)、三弦、尺八などの演奏。江戸信吾さん作曲の「民謡組曲『AKITA』」など。5月20日(日)正午~午後3時40分、秋田県民会館で。入場料2,000円(高校生以下無料)。詳しくは、秋田県三曲連盟事務局へ。☎(823)2281

社交ダンスパーティ

5月20日(日)午後1時30分~4時、サンライフ秋田(八橋)で。入場券は前売り1,000円、当日1,300円。前売り券は5月7日(月)からサンライフ秋田と秋田テルサ(御所野)で販売します。当日はヒールカバーが必要です。詳しくは、サンライフ秋田へどうぞ。☎(863)1391

被災地支援の体験報告

県社会福祉協議会の職員とNPO法人秋田パドラーズ理事長の船山仁さんが、東日本大震災被災地での活動体験などを講演。無料。直接会場へ。日時/5月21日(月)午後1時~3時 会場/市保健所2階大会議室(八橋) ●問い合わせ NPO法人秋田けやき会の堀井さん ☎(833)1580

三浦館見学会

新緑の木々に囲まれた三浦館(金足黒川)を見学しませんか。参加費(茶菓子代含む)700円、中学生以下無料。定員各40人(抽選)。各日とも午前と午後の2回開催します。開催日/5月25日(金)・26日(土)・27日(日) 時間/①午前10時~11時30分、②午後2時~3時30分 ●申し込み はがきに、住所、氏名、

電話番号、参加人数(3人まで)、見学希望日時(第3希望まで)を書いて、5月18日(金)(必着)まで、〒010-0121金足黒川字黒川178三浦館保存会事務局 ☎(873)6709

30周年記念 太平山清掃登山

清掃登山開始から30年を記念して、太平山の清掃登山を行います。日時/5月27日(日)午前7時30分に仁別国民の森の奥にある旭又駐車場に集合 参加費/500円

●申し込み 秋田清掃登山連絡協議会の大山さん ☎080-1654-5240



案内

ユアスで子どもの入浴無料

5月5日(土)の子どもの日は、ふるさと温泉ユアス(雄和)で、小学生以下のお子さんの入浴料が無料です(通常175円)。中学生以上は通常どおり350円です。ぜひご利用ください。ユアス ☎(887)2575

ワールドハーモニー・ラン2012

文化を超えて平和な世界を願うために、世界各地でボランティア・ランナーがトーチを持ってリレーする「ワールドハーモニー・ラン」。5月11日(金)、トーチを持ったランナーが日本のゴール地点の秋田市に到着します。当日午後5時からアゴラ広場で行う閉会セレモニーに参加してトーチを持ってみませんか。無料。直接会場へ。詳しくは、実行委員会の砂押さんへ。☎080-6625-0827

仁別森林博物館へどうぞ

仁別国民の森にある仁別森林博物館をご利用ください。入館無料。開館日/11月4日(日)までの毎週月・金・土・日曜日と祝日。8月14日(火)~16日(木)、11月1日(木)

開館時間/午前10時~午後5時(10月以降は午後4時まで)

●問い合わせ 東北森林管理局国有林野管理課企画係 ☎(836)2025

俳句大会の作品募集

6月17日(日)午後1時30分から協働大町ビルで開催される、秋田市俳句人連盟俳句大会に出品する俳句を募集。2句1組。投句料1組1,000円。1人何組でも応募できます。

●申し込み 所定の用紙が便せんに、俳句、郵便番号、住所、氏名、俳号、電話番号、大会当日の出欠を書いて、投句料を同封(小為替か現金書留で)し、5月20日(日)(必着)まで、〒010-1617新屋松美ガ丘東町6-9 加藤一弥さん ☎(863)3560

無料相談へどうぞ

調停相談会▶離婚、相続、土地・建物などの相談に応じます。直接会場へ。日時/5月11日(金)午前10時~午後3時 会場/裁判所合同庁舎(山王七丁目) 問い合わせ/秋田調停協会 ☎(824)3121(内線128)

行政相談所▶行政相談委員が国の制度や手続きなどへの苦情や意見をお聞きします。5月17日(木)午前10時~正午、北部市民サービスセンター3階で。直接会場へ。問い合わせ/秋田行政評価事務所 ☎(824)1426

精神障がい者家族相談▶精神に障がいがあるかたの家族が対象。けやき会の相談員が応じます。直接会場へ。日時/5月18日(金)午前10時~午後3時 会場/市老人福祉センター2階和室(八橋) 問い合わせ/NPO法人秋田けやき会 ☎(833)1580

ふれあい法律相談▶法律、相続などの相談に山本尚子弁護士が応じます。先着6人。日時/5月21日(月)午前10時~正午 会場/市老人福祉センター 申し込み/5月7日(月)午前10時から市社協ふれあい福祉相談センター ☎(863)6006(電話でのみ受付)

情報チャンネルa

連休も休まぬ人の背に感謝 ヒサト



講座

子ども体験塾 in どっぷり河辺

河辺岩見三内地域の山や森で探検や川遊びをします。

対象／小学生

日時／5月26日(土)、7月28日(土)、10月6日(土)、午前9時～正午

保険料／30円 定員／先着20人

●申し込み 5月7日(月)午前9時から河辺市民サービスセンター生涯学習担当☎(882)5171

料理教室へどうぞ

体にやさしい料理▶おいしい料理で心も体も健康に。日時／5月20日(日)午前10時～午後1時 会場／遊学舎(上北手) 材料費／1,800円

定員／20人 申し込み／雑穀の会の信太さん☎080-1813-6822

男の料理教室▶講師は料理研究家の佐藤鉄男さん。旬のタケノコや常備食の缶詰を使った料理を作ります。対象／男性 日時／5月26日(土)午前10時～午後1時30分

会場／サンパル秋田(文化会館内) 材料費／700円 定員／先着20人 申し込み／5月7日(月)午前9時から女性学習センター☎(824)7764

東部家庭教育セミナー

小学生の保護者が対象です。子育ての悩みや心身の成長に関わる親の役割などを学ぶ5回シリーズ。第1回は5月25日(金)午前10時～11時30分、「素敵に母親してますか?」と題し、陽だまりサロン代表の若松亜紀さんが講話。会場は東部公民館。無料。先着30人(無料託児あり)。

●申し込み 5月7日(月)午前8時30分から東部公民館☎(834)2206 ※2回目以降の日時などは随時広報あきたでお知らせします。

地域の女性セミナー

河辺さわやかセミナー▶健康や美容の学習会、施設見学、講話など。実費負担あり。対象／河辺地域に住む女性 開催日／6月5日(火)から来

年2月までに5回 会場／河辺市民サービスセンターほか 申し込み／5月7日(月)から31日(木)まで河辺市民サービスセンター生涯学習担当☎(882)5171

みなと女性セミナー▶講話や移動学習など。学級運営費2,000円。定員100人。対象／北部地域に住む女性

日時／6月12日(火)から来々3月までの第2火曜日、午前10時～正午 会場／北部市民サービスセンター

申し込み／5月7日(月)から21日(月)まで北部市民サービスセンター生涯学習担当☎(893)5969

新屋図書館市民文化講座

秋田市出身の作家・今村友紀さんが『『作家としての自分』を発見する』と題して講演。無料。先着40人。

日時／5月19日(土)午後1時30分～3時 会場／新屋図書館研修室

●申し込み 5月8日(火)午前9時から新屋図書館☎(828)4215

佐竹義宣と秋田新時代

講師は歴史作家の土居輝雄さん。佐竹義宣が秋田国替えになった後の久保田の町名や歴史を学びます。

日時／6月6日(水)・12日(火)、午後1時30分～3時30分 会場／ジョイナス(千秋) 受講料／500円(資料代含む) 定員／先着30人

●申し込み 5月7日(月)午前9時から佐竹史料館☎(832)7892

南消防署の救命講習会

AEDの使い方など。5月27日(日)午前9時～正午、秋田南消防署で。定員10人。無料。申し込みは、秋田南消防署救急担当へ。☎(839)9551



催し物

秋田植木まつり

鉢物、山野草、花木などを販売。

日時／5月9日(水)～22日(火)、午前9時～午後6時 会場／八橋運動公園内(土・日曜日は八橋運動公園内の駐車場は利用できません)

●問い合わせ 秋田植木まつり実行委員会事務局(読売エージェンシー東日本秋田支社内)☎(862)4594

森林に親しもう

森林(もり)の市▶山菜・木工品の販売や親子で木工製作など。苗木のプレゼントも! 日時／5月12日(土)午前10時～午後2時 会場／アゴラ広場周辺 問い合わせ／東北森林管理局指導普及課 ☎(836)2214

森林体験▶山形県鶴岡市の森林で散策やタケノコ採りをして、木を生かした循環型社会や家づくりを考えます。日時／5月26日(土)午前7時～午後5時30分(午前6時50分に山王の県庁議会棟前駐車場に集合) 参加費／1,500円 定員／20人

申し込み／5月14日(月)まで「秋田杉で街づくり」ネットワーク事務局(小野建築研究所内)☎(888)4551

佐竹城下を歩く会

テーマは「外堀巡り」。5月19日(土)午前10時、中土橋(千秋)に集合。参加無料。詳しくは、歴史作家の土居輝雄さんへ。☎(832)8708

音楽をもっと身近に

新屋高校吹奏楽部フレッシュコンサート▶クラシック、ポップスなど幅広いジャンルの曲を演奏。5月12日(土)午後1時30分～、秋田県民会館で。入場券は800円(高校生以下500円)。詳しくは、新屋高校吹奏

季節だより

4月14日、添川で行われたサケ稚魚の放流。
今年で32回目となる春の恒例行事です。
会場にはたくさんのお親子が訪れ、
バケツに入れたサケの赤ちゃんを旭川へ。
大海原を旅して帰ってくるのは4年後だとか。
一生懸命泳ぐその姿に、子どもたちは
「元気に帰ってきてね!」とエールを送っていました。



旭川のサケ稚魚放流…(社)秋田青年会議所が、環境美化・自然保護活動の一環として行っています。



“いってらっしゃい!元気でね!”