

秋田市マイタウン・バス北部線に関するアンケート実施結果

<単純集計結果>

【調査概要】

(1) 調査期間

平成25年8月28日～平成25年9月10日実施

(2) 調査対象・実施方法

マイタウン・バス北部線の上新城コース、下新城コース、金足コースに属する世帯を抽出

対象世帯へ郵送による無記名アンケートを実施

■ 秋田市マイタウン・バス北部線に関するアンケート実施結果

<単純集計結果>

目次

0. 配布・回収状況.....	1
1. 回答者の属性.....	2
2. 個別項目	7
問2・3・4	7
問5・6	8
問7・8	9
問9・10.....	10
問11.....	11
問12.....	12
問13・14.....	14
問15・16.....	15
問17・18.....	16

0. 配布・回収状況

・回収率は、2013年9月24日時点で、531世帯から819部のアンケートを回収し、48%の回収率となった。

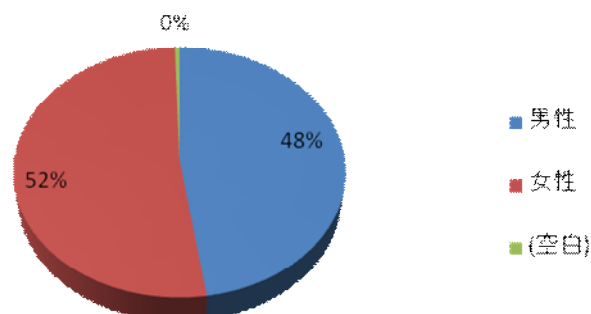
	配布数 (世帯数)	回収数 (世帯数)	回収率 (世帯ベース)	回収枚数 (個人数)
全体	1100	531	48%	819

1. 回答者の属性

(1) 性別

- 性別では、男女の割合の差はあまりみられない。

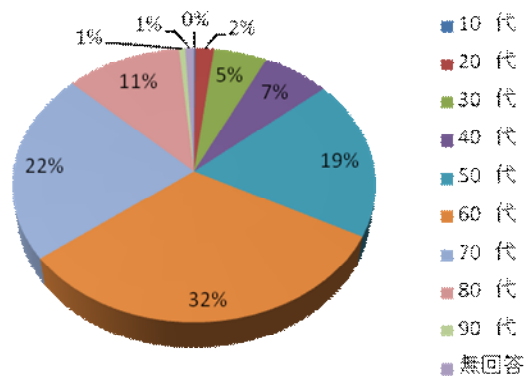
性別	回答数(人)	構成比(%)
男性	390	48%
女性	425	52%
無回答	4	0%
合計	819	100%



(2) 年齢

- 年齢では、「60代」「70代」が多い。マイタウン・バスを利用したいと考えている世代と思われる。

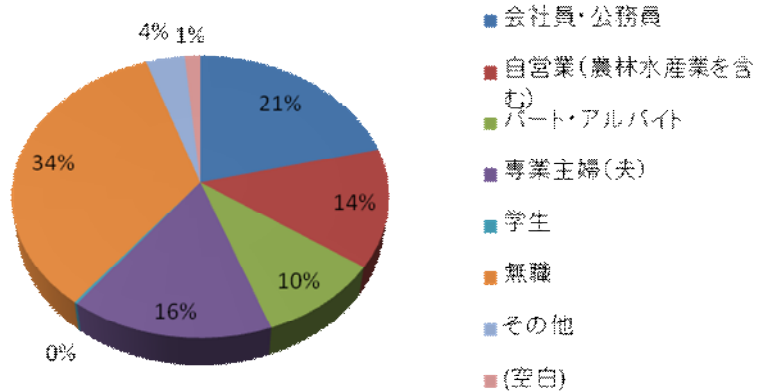
年齢	回答数(人)	構成比(%)
10代	1	0%
20代	15	2%
30代	43	5%
40代	54	7%
50代	154	19%
60代	263	32%
70代	184	22%
80代	93	11%
90代	5	1%
無回答	7	1%
合計	819	100%



(3) 職業

- ・ 職業では、「無職」が最も多い。

職業	回答数(人)	構成比(%)
会社員・公務員	173	21%
自営業	111	14%
パートアルバイト	80	10%
専業主婦(夫)	130	16%
学生	2	0%
無職	281	34%
その他	30	4%
無回答	12	1%
合計	819	100%



(4) 住所

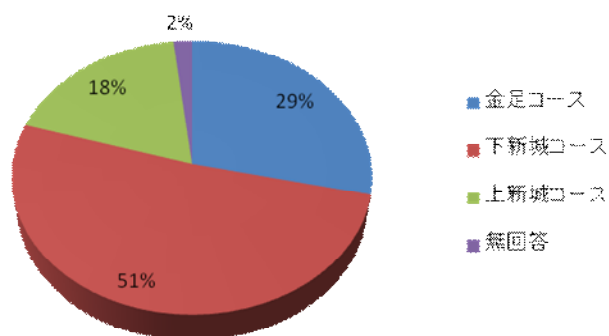
●金足コース		
住 所	回答数(人)	構成比(%)
金足浦山	17	7%
金足浦山岩崎	2	1%
金足浦山字浦山	7	3%
金足浦山字金ヶ崎	2	1%
金足下刈	5	2%
金足下刈字前田	3	1%
金足下刈字林中	2	1%
金足岩瀬	18	8%
金足岩瀬字岩瀬	6	3%
金足岩瀬字前山	3	1%
金足岩瀬字大表	3	1%
金足岩瀬字長田	3	1%
金足高岡	8	3%
金足高岡字稻荷林	3	1%
金足高田	1	0%
金足小泉	1	0%
金足小泉字湯向	87	37%
金足小泉字上前	8	3%
金足線	1	0%
金足大清水	14	6%
金足大清水字大清水	6	3%
金足福田	5	2%
金足堀内	8	3%
金足堀内字堀内	6	3%
金足堀内字堀内85	1	0%
金足鳩崎	12	5%
金足	2	1%
合 計	234	100%

●上新城コース		
住 所	回答数(人)	構成比(%)
下新城岩城字右馬之丞	2	1%
上新城	7	5%
上新城五十丁	37	25%
上新城五十丁字小林	3	2%
上新城五十丁字杉崎	1	1%
上新城五十丁字大村屋	8	5%
上新城小又	1	1%
上新城小又字脇野田	1	1%
上新城地内	1	1%
上新城中	11	7%
上新城中字家ノ後	4	3%
上新城中字松木台	3	2%
上新城中字堂ノ前	5	3%
上新城中字片野	9	6%
上新城中野片野	2	1%
上新城通り字宮ノ下	1	1%
上新城湯の里	5	3%
上新城道川	19	13%
上新城道川家ノ下	1	1%
上新城道川字家ノ下	2	1%
上新城道川字深川	4	3%
上新城道川字長田	4	3%
上新城白山字白山	2	1%
上新城保多野	18	12%
合 計	151	100%

●下新城コース		
地 区	回答数(人)	構成比(%)
下新城	3	1%
下新城笠岡	25	6%
下新城笠岡字堰根	6	1%
下新城笠岡字堰場	3	1%
下新城笠岡字外脇	1	0%
下新城笠岡字笠岡	11	3%
下新城岩城	39	9%
下新城岩城字下向	6	1%
下新城岩城字上向	1	0%
下新城小友	3	1%
下新城小友字猿田沢	4	1%
下新城小友字沖ノ窪	3	1%
下新城小友字家ノ下	4	1%
下新城小友字蚕沢	12	3%
下新城小友字中坪	1	0%
下新城小友字中野	1	0%
下新城青崎	21	5%
下新城青崎字雷田	4	1%
下新城中野	7	2%
下新城中野屋越	1	0%
下新城中野字屋越	2	0%
下新城中野字前谷地	1	0%
下新城中野字鳥合	4	1%
下新城中野前谷地	3	1%
下新城長岡	2	0%
下新城長岡字外脇	12	3%
下新城長岡字耳取	38	9%
下新城長岡字長岡	13	3%
下新城長岡字毛無谷地	113	27%
金足吉田	4	1%
金足吉田字羽中	2	0%
金足黒川	15	4%
金足黒川字沖川端	2	0%
金足黒川字黒川	12	3%
金足黒川字黒川158	1	0%
金足片田	12	3%
金足片岡字コフラケ	2	0%
金足片田字苅又	4	1%
金足片田字深田	8	2%
金足片田字待入	9	2%
金足片田字待入202	2	0%
金足片田字野尻	2	0%
合 計	419	100%

●合計		
金足コース	234	29%
下新城コース	419	51%
上新城コース	151	18%
無回答	15	2%
合 計	819	100%

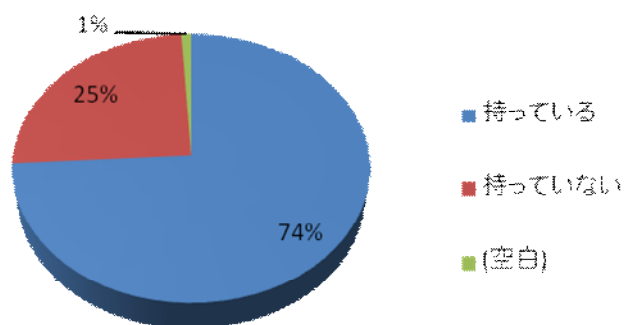
(4) 住所 コースの比率



(5) 自動車運転免許

- 自動車運転免許では、「持っている」が多く、全体の約7割を占めている。

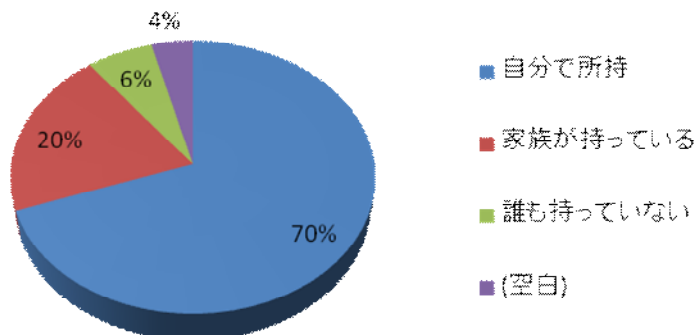
運転免許	回答数 (人)	構成比 (%)
持っている	607	74%
持っていない	204	25%
無回答	8	1%
合計	819	100%



(6) 自由に使える自動車

- 自由に使える自動車では、「自分で持っている」が多く、全体の約7割を占めている。

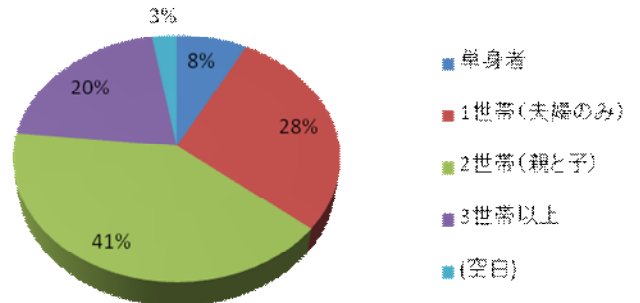
自由に使える自動車	回答数 (人)	構成比 (%)
自分で持っている	569	69%
自分で持っていないが家族が持っているので送迎等は可能	164	20%
自分ではもっていないし家族も持っていない	53	6%
無回答	33	4%
合計	819	100%



(7) 家族構成

- ・ 世帯人員では、「2世代（親と子）」が最も多く、全体の約4割を占める。

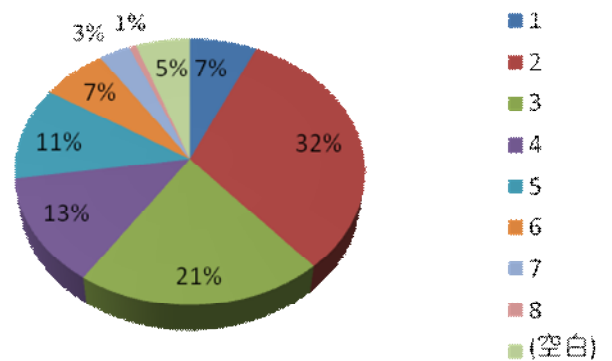
家族構成	回答数（人）	構成比（%）
単身者	63	8%
1世代（夫婦のみ）	231	28%
2世代（親と子）	334	41%
3世代以上	169	21%
無回答	22	3%
合計	819	100%



(8) 世帯人員

- ・ 世帯人員では、「2人」が最も多く、全体の約3割を占める。

世帯人員	回答数（人）	構成比（%）
1人	56	7%
2人	260	32%
3人	171	21%
4人	108	13%
5人	92	11%
6人	55	7%
7人	26	3%
8人	6	1%
無回答	45	5%
合計	819	100%



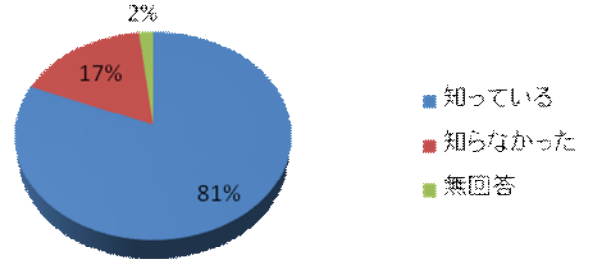
2. 個別項目

問2 あなたはマイタウン・バスについてご存知ですか。

あてはまる項目を○で囲んでください

1. 知っている 2. 知らなかった

問2	回答数(人)	構成比(%)
知っている	666	81%
知らなかった	138	17%
無回答	15	2%
合計	819	100%

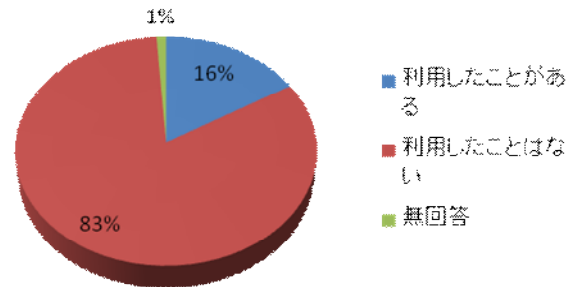


問3 あなたはマイタウン・バスを利用したことはありますか。

あてはまる項目を○で囲んでください

1. 利用したことがある 2. 利用したことはない

問3	回答数(人)	構成比(%)
利用したことがある	134	16%
利用したことはない	676	83%
無回答	9	1%
合計	819	100%

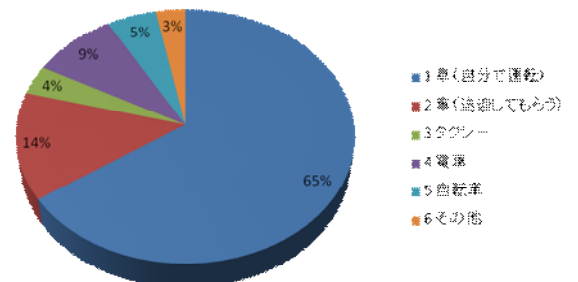


問4 普段、外出する際の主な交通手段は何ですか。

あてはまる項目を○で囲んでください

1. 車(自分で運転) 2. 車(送迎してもらう) 3. タクシー
4. 電車 5. 自転車 6. その他

問4	回答数(人)	構成比(%)
車(自分で運転)	530	65%
車(送迎してもらう)	111	14%
タクシー	30	4%
電車	72	9%
自転車	42	5%
その他	25	3%
合計	810	100%

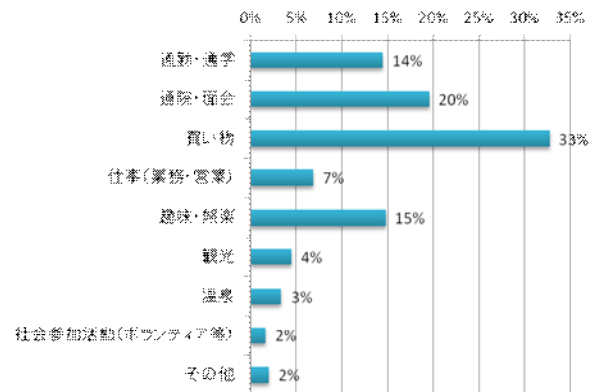


問5 外出する際の主な目的は何ですか。

次の中から3つまで選んで○で囲んでください。

1. 通勤・通学 2. 通院・面会 3. 買い物
 4. 仕事（業務・営業） 5. 趣味・娯楽 6. 観光
 7. 温泉 8. 社会参加活動（ボランティア等） 9. その他

問5	回答数（人）	構成比（%）
通勤・通学	228	14%
通院・面会	308	20%
買い物	515	33%
仕事（業務・営業）	108	7%
趣味・娯楽	233	15%
観光	70	4%
温泉	53	3%
社会参加活動（ボランティア等）	26	2%
その他	32	2%
合計	1,573	100%



問6 問5で選んだ目的ごとに、主な目的地を記入し、外出の時間帯、外出の頻度を○で囲んでください。

(1) 各目的ごとの外出先の例

1. 通勤・通学・・・秋田市・潟上市・各職場 2. 通院・面会・・・組合総合病院・藤原記念病院・各病院
 3. 買い物・・・グランマート・いとく・ナイス 4. 仕事（業務・営業）・・・秋田市内、各職場
 5. 趣味・娯楽・・・釣り・パチンコ・グランドゴルフ 6. 観光・・・県外、県内各観光名所
 7. 温泉・・・県内各温泉 8. 社会参加活動・・・コミュニティセンター
 9. その他・・・子供の送迎など

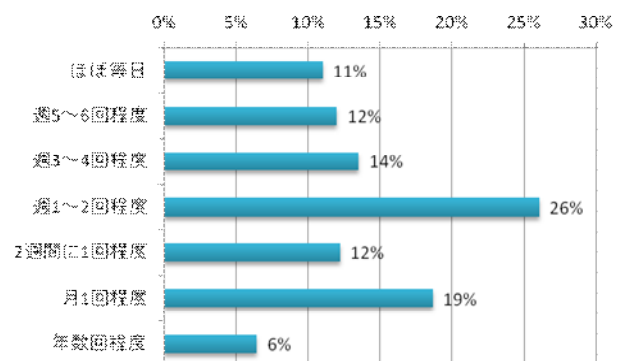
(2) 外出時間帯

- ・外出時間帯は多岐にわたる。アンケート全体では通勤時間帯である朝、買い物をされると考えられる昼、帰宅される時間と考えられる夜にそれぞれ回答が集中した

(3) 外出頻度

- ・外出頻度は「週1～2回程度」が最も多い

問6 外出頻度	回答数（人）	構成比（%）
ほぼ毎日	146	11%
週5～6回程度	159	12%
週3～4回程度	179	14%
週1～2回程度	345	26%
2週間に1回程度	162	12%
月1回程度	247	19%
年数回程度	85	6%
合計	1,323	100%



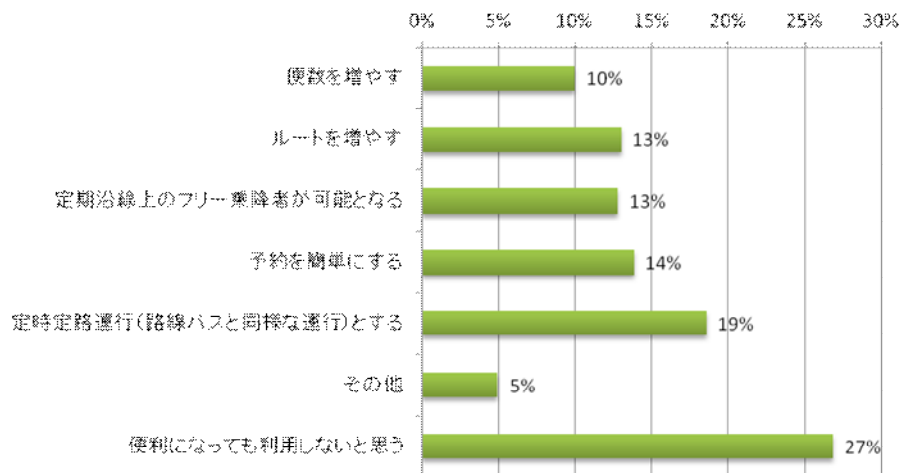
問7 どのようなことが便利になれば、マイタウン・バスを利用しますか。

あてはまる番号を○で囲んでください。(複数回答可)

1. 便数を増やす
2. ルートを増やす
3. 定路沿線上のフリー乗降車が可能になる
4. 予約を簡単にする
5. 定時定路運行(路線バスと同様な運行)とする
6. その他
7. 便利になっても利用しないと思う

・「便利になっても利用しないと思う」という回答が最も多い

問7	回答数(人)	構成比(%)
便数を増やす	95	10%
ルートを増やす	124	13%
定期沿線上のフリー乗降者が可能となる	122	13%
予約を簡単にする	132	14%
定時定路運行(路線バスと同様な運行)とする	177	19%
その他	47	5%
便利になっても利用しないと思う	256	27%
合計	953	100%



問8 問7で「7. 便利になっても利用しないと思う」と答えた方にお聞きします。

マイタウン・バスを利用しないと思われる理由を具体的にご記入ください。

- ・「自家用車を持っていて、そちらの方が便利だから」「電話予約が面倒だから」という回答が大半を占めた。

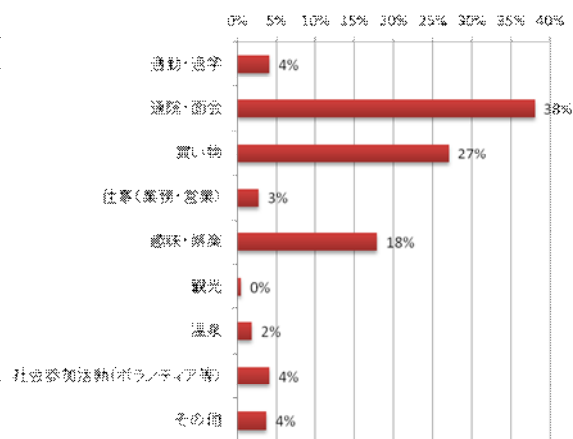
問9 問3で「1. 利用したことがある」と答えた方へお聞きします。

利用する主な目的は何ですか。

次の中から3つまで選んで○で囲んでください。

1. 通勤・通学 2. 通院・面会 3. 買い物
 4. 仕事（業務・営業） 5. 趣味・娯楽 6. 観光
 7. 温泉 8. 社会参加活動（ボランティア等） 9. その他

問9	回答数（人）	構成比（％）
通勤・通学	9	4%
通院・面会	83	38%
買い物	59	27%
仕事（業務・営業）	6	3%
趣味・娯楽	39	18%
観光	1	0%
温泉	4	2%
社会参加活動（ボランティア等）	9	4%
その他	8	4%
合計	218	100%



問10 問9で選んだ目的ごとに、主な目的地を記入し、外出の時間帯、外出の頻度を○で囲んでください。

(1) 各目的ごとの外出先の例

1. 通勤・通学…回答者それぞれの勤務先 2. 通院・面会…組合総合病院・日赤病院・白根病院
 3. 買い物…追分駅・マックスバリュ・キタスカ 4. 仕事（業務・営業）…追分駅
 5. 趣味・娯楽…秋田市内 6. 観光…県外・県内
 7. 温泉…県内各温泉 8. 社会参加活動…コミュニティセンター・公民館
 9. その他…子供の送迎など

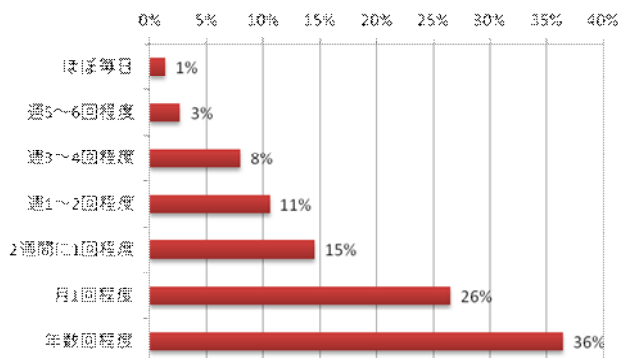
(2) 利用時間帯

- ・電話予約の関係からかマイタウン・バスの利用時間帯は朝の時間帯が、比較的用户が多い。

(3) 利用頻度

- ・外出頻度は「月1回程度」「年数回程度」が最も多い

問10 外出頻度	回答数（人）	構成比（％）
ほぼ毎日	2	1%
週5～6回程度	4	3%
週3～4回程度	12	8%
週1～2回程度	16	11%
2週間に1回程度	22	15%
月1回程度	40	26%
年数回程度	55	36%
合計	151	100%

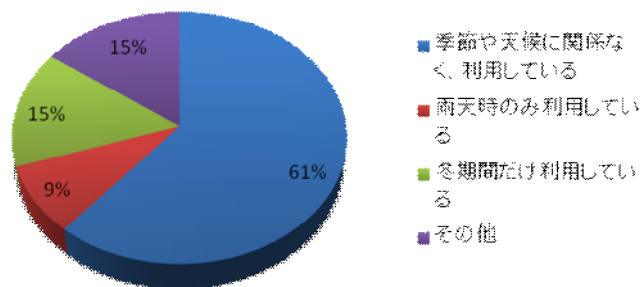


問 1 1 季節や天候の変動によって、マイタウン・バスの利用に変化はありますか。

1. 季節や天候に関係なく、利用している
2. 雨天時のみ利用している
3. 冬期間だけ利用している
4. その他

・「季節や天候に関係なく、利用している」という回答をする人が最も多い。

問 1 1	回答数 (人)	構成比 (%)
季節や天候に関係なく、利用している	69	61%
雨天時のみ利用している	10	9%
冬期間だけ利用している	17	15%
その他	17	15%
合 計	113	100%



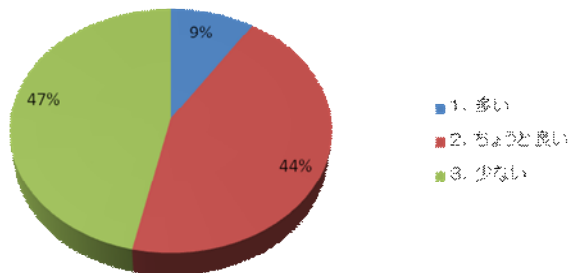
問12 マイタウン・バスについて、あてはまる番号をそれぞれ1つ選んで○で囲んでください

- ・ 内容は「便数」「ルート」「乗車運賃」「バス停までの距離」「乗りつぎ時間（路線バス）」「乗りつぎ時間（電車）」の6つである。

① 便数の比較

- ・ 便数は「少ない」という回答が一番多い。

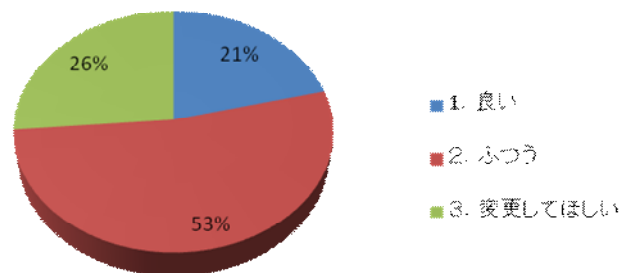
問12 便数	回答数(人)	構成比(%)
1. 多い	4	9%
2. ちょうど良い	19	44%
3. 少ない	20	47%
合計	43	100%



② ルートの比較

- ・ ルートに関しては「ふつう」という回答が半数以上を占めている。

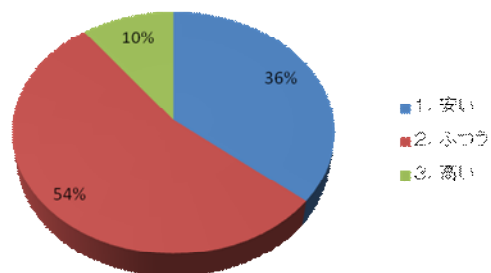
問12 ルート	回答数(人)	構成比(%)
1. 良い	8	21%
2. ふつう	20	53%
3. 変更してほしい	10	26%
合計	38	100%



③ 乗車運賃の比較

- ・ 乗車運賃に関しては「ふつう」という回答が6割となっている。

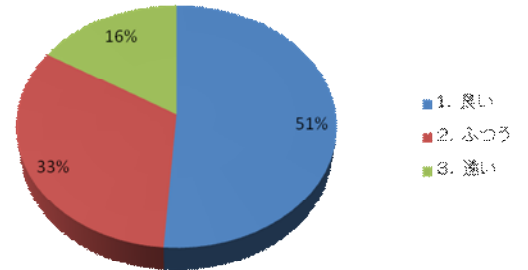
問12 乗車運賃	回答数(人)	構成比(%)
1. 安い	14	36%
2. ふつう	21	54%
3. 高い	4	10%
合計	39	100%



④ バス停までの距離の比較

- ・バス停までの距離に関しては「良い」という回答が半分となっている。

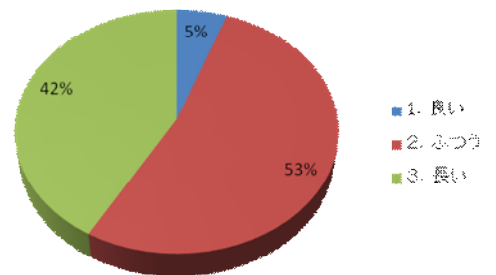
問12 バス停までの距離	回答数(人)	構成比(%)
1. 良い	22	51%
2. ふつう	14	33%
3. 遠い	7	16%
合計	43	100%



⑤ 乗りつぎ時間(路線バス)の比較

- ・乗りつぎ時間(路線バス)に関しては、「ふつう」という回答が5割となっている。

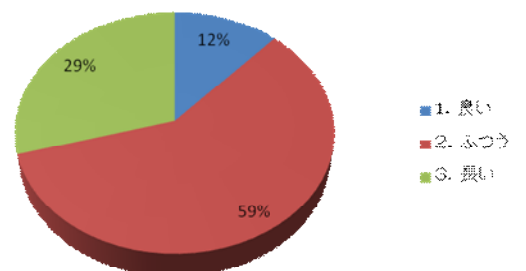
問12 乗り継ぎ時間(路線バス)	回答数(人)	構成比(%)
1. 良い	2	6%
2. ふつう	19	53%
3. 長い	15	42%
合計	36	100%



⑥ 乗りつぎ時間(電車)の比較

- ・乗りつぎ時間(電車)に関しては、「ふつう」という回答が6割近くとなっている。

問12 乗り継ぎ時間(電車)	回答数(人)	構成比(%)
1. 良い	4	12%
2. ふつう	20	59%
3. 長い	10	29%
合計	34	100%



マイタウン・バス（予約式乗合タクシー方式）について、全ての方にお聞きします。

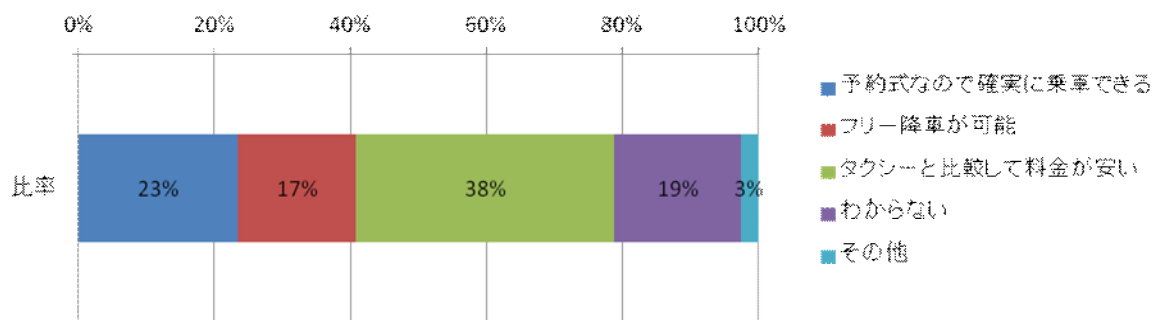
問13 どんなことが利点だと思いますか。あてはまる番号に○を囲んでください。

（複数回答可）

1. 予約式なので確実に乗車できる
2. フリー降車が可能
3. タクシーと比較して料金が安い
4. わからない
5. その他

・マイタウン・バスの利点として考えられているのは「タクシーと比較して料金が安い」という点が最も支持されている。

問13	回答数（人）	構成比（%）
予約式なので確実に乗車できる	249	23%
フリー降車が可能	184	17%
タクシーと比較して料金が安い	403	38%
わからない	197	19%
その他	27	3%
合計	1,060	100%



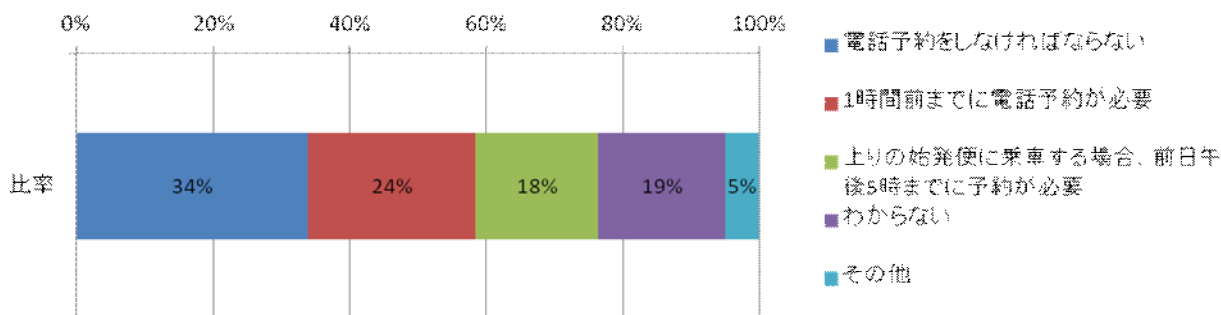
問14 どんなことが欠点だと思いますか。あてはまる番号に○を囲んでください。

（複数回答可）

1. 電話予約しなければならない
2. 1時間前までに電話予約が必要
3. 上りの始発便に乗車する場合、前日の午後5時までに予約が必要
4. わからない
5. その他

・マイタウン・バスの欠点として考えられているのは「電話予約をしなければならない」というところがもっとも回答数が多い。

問14	回答数（人）	構成比（%）
電話予約をしなければならない	368	34%
1時間前までに電話予約が必要	265	24%
上りの始発便に乗車する場合、前日午後5時までに予約が必要	196	18%
わからない	202	19%
その他	53	5%
合計	1,084	100%



高齢者コインバス制度について、70歳以上の方にお聞きします。

(高齢者コインバス制度とは、高齢者の社会参加を促進するため、70歳以上で資格証明書を取得した方が、ワンコイン(100円)でバスに乗車できる制度)

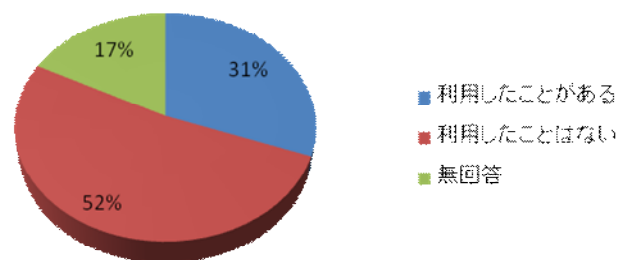
問15 高齢者コインバスを利用したことはありますか

1. 利用したことはある
2. 利用したことはない

※問15、問16に関しては70歳以上の高齢者を問1 “回答者の属性”における70歳以上の回答者を総計し、287人として結果を表している。

・高齢者コインバスの利用経験がない人の方が多く、高齢者のうちの6割を占めている。

問15	回答数(人)	構成比(%)
利用したことがある	88	31%
利用したことはない	149	52%
無回答	50	17%
合計	287	100%

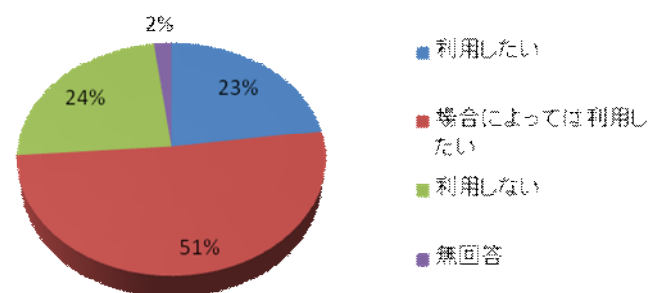


問16 今後、高齢者コインバスを利用したいと思いますか。

1. 利用したい
2. 場合によっては利用したい
3. 利用しない

「利用したい」「場合によっては利用したい」という意見が多いことから、高齢者が利用に前向きなことがわかる。

問16	回答数(人)	構成比(%)
利用したい	34	23%
場合によっては利用したい	76	51%
利用しない	36	24%
無回答	3	2%
合計	149	100%

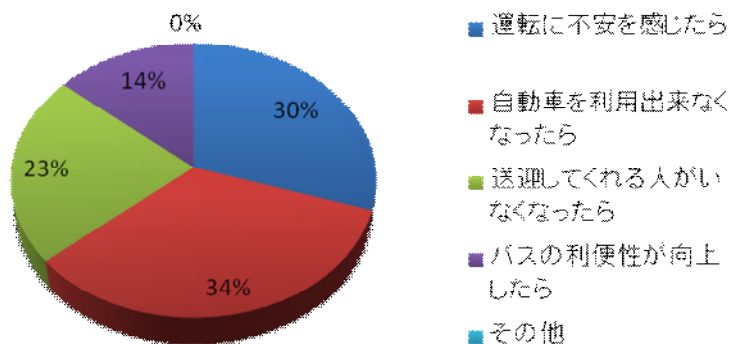


問17 どういった場合に利用したいと思いますか

1. 運転に不安を感じたら
2. 自動車を利用出来なくなったら
3. 送迎してくれる人がいなくなったら
4. バスの利便性が向上したら
5. その他

・運転免許返納後を考えているのか「自動車を運転出来なくなったら」がもっとも高い

問17	回答数(人)	構成比(%)
運転に不安を感じたら	24	30%
自動車を利用出来なくなったら	27	34%
送迎してくれる人がいなくなったら	18	23%
バスの利便性が向上したら	11	14%
その他	0	0%
合計	80	100%



問18 利用しない理由について、あてはまる番号を○で囲んでください

1. ほかの交通手段がある
2. 証明書の発行手続きが面倒
3. 当該制度は、自分に必要ない
4. その他

・「ほかの交通手段がある」が最も高い。

問18	回答数(人)	構成比(%)
ほかの交通手段がある	18	64%
証明書の発行手続きが面倒	1	4%
当該制度は、自分に必要ない	4	14%
その他	5	18%
合計	28	100%

