

秋田市立山王中学校特定建築物環境衛生管理業務仕様書

本仕様書は、秋田市立山王中学校の特定建築物環境衛生管理業務にあたっての基準を定めたものである。

1 本業務は、「建築物における衛生的環境の確保に関する法律(昭和45年法律第20号)」の建築物環境衛生管理基準、その他関係法規に従って、空調や給排水、ねずみ等の防除など、施設の衛生環境を適切に維持管理することを目的とする。

2 施設概要

- (1) 施設名称 秋田市立山王中学校
- (2) 所在地 秋田市山王三丁目1番24号
- (3) 構造・規模 鉄筋コンクリート造一部鉄骨鉄筋コンクリート造4階建て
- (4) 延べ面積 10,826 m² (ピロティ部分を含む)
- (5) 生徒数 536人 (令和5年5月1日現在)
教職員数 35人 (令和5年5月1日現在)

3 履行期間

令和6年4月1日から令和9年3月31日まで

4 業務内容

(1) 建築物環境衛生管理技術者の業務

- ・建築物環境衛生管理技術者の選任
(建築物環境衛生管理技術者の免状を提出すること)
- ・業務の計画立案や指揮監督
- ・建築物環境衛生管理基準に関する測定または検査結果の評価
- ・環境衛生上の維持管理に必要な各種調査の実施や報告書等の作成 など

(2) 空気環境測定業務

業務内容	実施時期	測定点数
各種測定 ・浮遊粉じん量 ・一酸化炭素の含有率 ・二酸化炭素の含有率 ・温度 ・相対湿度 ・気流	2か月以内ごとに 1回(5月、7月、 9月、11月、1月、 3月)	外気を含む全13か所 ※測定場所は発注者と協議のうえ決定すること。

(3) 飲料水管理業務

業務内容	実施時期
残留塩素測定	残留塩素測定：7日以内ごとに1回
水質検査① <ul style="list-style-type: none"> ・省略不可 11 項目 ・鉛 ・亜鉛 ・鉄 ・銅 ・蒸留残留物 	6か月以内ごとに1回（8月、2月）
水質検査② <ul style="list-style-type: none"> ・消毒副生成物 12 項目 	6月1日から9月30日までの期間に1回
<p>■備考</p> <ul style="list-style-type: none"> ・測定のための採水場所は、発注者と協議の上決定すること。 ・水質検査（省略不可 11 項目）は、貯水槽（受水槽）清掃後の検査を兼ねること。 	

(4) 雑用水管理業務

業務内容	実施時期
水質検査 <ul style="list-style-type: none"> ・pH 測定 ・臭気測定 ・外観検査 ・残留塩素測定 	7日以内ごとに1回
大腸菌検査	空気環境測定月に実施
ろ過装置薬品注入（次亜塩素酸ナトリウム 12%） および凝集剤補充、滅菌装置等調整	適宜実施

(5) 貯水槽（受水槽）清掃

受水槽仕様	
<ul style="list-style-type: none"> ・材質：FRP 製 ・容量：20m³（2槽式1基） 	
業務内容	実施時期
点検 <ul style="list-style-type: none"> ・マンホール等のふたの気密性、鍵の有無 ・満・減水警報装置の作動 ・揚水ポンプとフート弁の状態 ・ボールタップとFMバルブの作動状態 ・オーバーフロー管と通気管の防虫網の状況 	1年以内ごとに1回 （学校夏季休業中に実施）

点検	<ul style="list-style-type: none"> ・水槽の漏れ、排水弁の漏れの有無 ・間接排水の点検 	1年以内ごとに1回 (学校夏季休業中に実施)
清掃	<ul style="list-style-type: none"> ・揚水ポンプ等の作動を停止し、水中ポンプを用いて排水溝に直接排水する。 ・作業員が直接水槽内部に入り沈殿物を排除する。 ※作業前に槽内の換気を十分に行うこと。 ・高圧ジェット洗浄機、洗剤を用いて床、壁の水あか、さび等を洗い落とし、排水洗浄を繰り返す行う。 	
金属部分の防錆処理	<ul style="list-style-type: none"> ・電極棒の研磨ならびにフート弁、鋼管およびマンホールのふたのさび落とし防錆を行う 	
受水槽の消毒	<ul style="list-style-type: none"> ・次亜塩素酸ナトリウム溶液(40~100PPM)を、小型ジェットウォッシャーを用いてスプレー消毒後、30分放置する。 ・3回以上消毒したら、水道水で洗浄排水を行う。 	
検査	<ul style="list-style-type: none"> ・水槽内面清掃の検査 ・水張、漏水検査 ・機器作動調整検査 ・清掃終了後の残留塩素測定、外観検査、水質検査(省略不可11項目) 	
<p>■備考</p> <ul style="list-style-type: none"> ・受水槽の清掃作業実施前までに、作業届(または予定表)および実施作業者の直近6か月以内に受診した腸内細菌検査記録を提出すること。 ・水質検査(省略不可11項目)は環境計量証明事業所で行い、飲料水管理業務における水質検査を兼ねること。 ・検査で使用する試料は給水口の最遠地で採取すること。 ・作業終了後、学校管理者の確認を受けること。(写真撮影、報告書への記名) 		

(6) ねずみ等防除

ア 調査

調査は校舎や体育館のほか、機械室、電気室、パイプシャフト、駐車場、建築物の周囲等を対象とする。

調査項目	調査内容	実施時期
聞き取り調査	ねずみ、ゴキブリ、蚊、ハエ・コバエ、ダニを対象として、施設管理者から被害状況を聞き取る。	6か月以内ごとに1回

目視による調査	<ul style="list-style-type: none"> ・ねずみ 建築物の区画ごとに、尿によるシミ、足跡、ラブサイン（こすり跡）、鳴き声、侵入場所（穴）、営巣場所等の有無を確認 ・ゴキブリ 建築物の区画ごとに、虫体、糞、ローチスポット、卵の有無を確認 ・蚊、ハエ・コバエ 建物全体を巡回し、成虫の存在、発生源、外部発生源との関連を確認 	6か月以内ごとに1回
トラップ等による調査	<p>A 喫食調査および足跡調査（ねずみ）</p> <ul style="list-style-type: none"> ・天井の点検口などに無毒餌を配置して、その喫食状況から、生息状況を確認する。 ・天井の点検口など、ねずみの往来しそうな箇所に紙を配置し、足跡の付着の程度から、生息状況を確認する。 <p>B 粘着トラップ調査（ゴキブリ）</p> <ul style="list-style-type: none"> ・建築物の区画ごとに、ゴキブリ用の粘着トラップを7日間以内の実施し、捕獲指数を算出する。 ・建築物の1区画に配置したトラップ数が10個以下の場所にあつては、捕獲数の多いトラップ上位3つまでを、また、トラップ数が10個より多く配置した場所にあつては配置数の30%を目安に、捕獲数上位のトラップを捕獲指数の算出に用いる。 <p>C ライトアップ調査（蚊、ハエ・コバエ）</p> <p>厨房および浄化槽のある区域、蚊やハエ・コバエが発生する恐れのある区域に、14日間ライトアップを行う。</p>	
施設・設備の調査	<ul style="list-style-type: none"> ・外部から建物内に侵入できる隙間がないか。 ・パイプシャフト周囲などに垂直移動できる隙間がないか。 ・壁、天井、床、カウンター、食器棚周辺に隙間がないか。 ・排水系統からねずみが侵入できない構造になっているか。 ・窓に網戸が設置されているか。 	

環境調査	<ul style="list-style-type: none"> ・清掃状況（厨房機器、流し台、床、排水溝などに厨芥類が付着していないか） ・整理整頓状況 ・食物管理状況 ・塵芥類の管理状況 	6か月以内ごとに1回
<p>■備考</p> <p>調査の結果、発生数の増加等が見られた場合は、発注者に報告し、今後の対応について協議すること。</p>		

イ 防除作業

調査結果に基づき、建築物全体について効果的な作業計画を策定し、防除作業を行うこと。また、殺虫剤や殺鼠剤を使用する場合は、薬事法で承認を受けたものとし、用法・用量・使用上の注意を守ること。

5 報告書等

各業務が終了後には、必要に応じて以下の書類を作成し、2部（保健所提出用、控え）提出すること。

- (1) 特定建築物管理報告書（別紙1）
- (2) 水質検査（分析）結果報告書
- (3) 貯水槽（受水槽）清掃報告書（別紙2）
- (4) ねずみ・昆虫等の調査報告書
- (5) ねずみ・昆虫等の措置提案書
- (6) 各種施行状況写真（カラー）
 - ・必要に応じて、施行（作業）前・施行中・施行後の写真を撮影すること。また、特殊な状況の現場は随時撮影すること。
 - ・貯水槽（受水槽）清掃時には、水槽内部、外部を清掃前後に分けて撮影し、社名、日付入り黒板を入れること。また、沈殿物がある場合は撮影すること。
 - ・水質調査時には、採水場所および採取量が分かる写真を撮影すること。

6 その他

- (1) 本業務は、学校運営に支障のないよう学校担当者と協議の上、業務日程を決定すること。
- (2) 労働安全衛生法などの関係法規を遵守し、安全管理に万全を期して業務を行い、万一事故が発生した場合は、発注者に通報するとともに、迅速かつ適切な措置を講じること。
- (3) この仕様書にない事柄について疑義が生じた場合は、発注者と協議のうえ決定すること。

様式第4号

(宛先)秋田市保健所長

年 月 日

特定建築物管理報告書(年 月~ 月分)

特定建築物の名称:

特定建築物の所在地:

担当者氏名、連絡先:

届出者 住所 氏名

[法人にあっては、その名称、事務所所在地および代表者の氏名]

Table with columns: 検印欄, 届出者側担当者, 管理技術者

1(1) 空気環境測定結果(月 日測定、測定者:)

Main table for air environment measurement results with columns for equipment, dust, CO2, temperature, humidity, airflow, etc.

1(2) 空調設備に関する衛生上の措置

Table for air conditioning equipment hygiene measures with columns for equipment type, installation status, usage, etc.

2(1) 飲料水に関する衛生上必要な措置

Table for drinking water hygiene measures with sections for water source, storage tank, and tap water.

2(2) 雑用水に関する衛生上必要な措置

Table for miscellaneous water hygiene measures with sections for water source, usage, and water quality.

2(3) 排水に関する設備の掃除等

Table for drainage equipment cleaning with sections for drain types and equipment.

3 清掃、ねずみ・昆虫等の防除に関すること

Table for cleaning and pest control with sections for general cleaning and pest control.

貯水槽清掃報告書

令和 年 月 日

(宛先)

秋 田 市 長

設置者住所 秋田市山王一丁目1番1号

氏名 秋田市長 穂 積 志

建築物名			
所在地			
作業実施年月日		令和 年 月 日	
作業者	有資格者		
	補助者		
項	目	受 水 槽	高 置 水 槽
1	有 効 容 量	m ³	m ³
2	槽 数	槽	槽
3	構 造		
4	設 置 場 所		
5	槽内さび、沈査	有・無 ()	有・無 ()
6	槽 内 異 物	有・無 ()	有・無 ()
7	亀 裂	有・無 ()	有・無 ()
8	ボ ー ル タ ッ プ	良・否 ()	良・否 ()
9	満 減 水 装 置	良・否 ()	良・否 ()
10	は し ご の 状 況	良・否 ()	良・否 ()
11	マ ン ホ ー ル	良・否 ()	良・否 ()
12	オ ー バ ー フ ロ ー 管	良・否 ()	良・否 ()
13	通 気 管	良・否 ()	良・否 ()
14	水 抜 管	良・否 ()	良・否 ()
15	槽 周 辺 の 状 況	良・否 ()	良・否 ()
16	防 錆 剤	使用 () 未使用	

槽内消毒	薬剂名				
	濃度	% 溶液	倍 濃度	ppm	
	1 回目	2 回目	3 回目	備考	
	放置時間 分間	分間	分間		
塗 装	塗 装 剤				
	場 所				
防 水	防水方法				
	場 所				
修 理			取 り 替 え		
場 所	箇 所	故 障 原 因	場 所	箇 所	
水 質 検 査	項 目	受 水 槽	高 架 水 槽	給 水 栓	
	残留塩素	前	mg/l	mg/l	mg/l
		後	mg/l	mg/l	mg/l
	色 度				
	濁 度				
	臭 気				
	味				

貯水槽清掃業者名

登録番号

秋田県

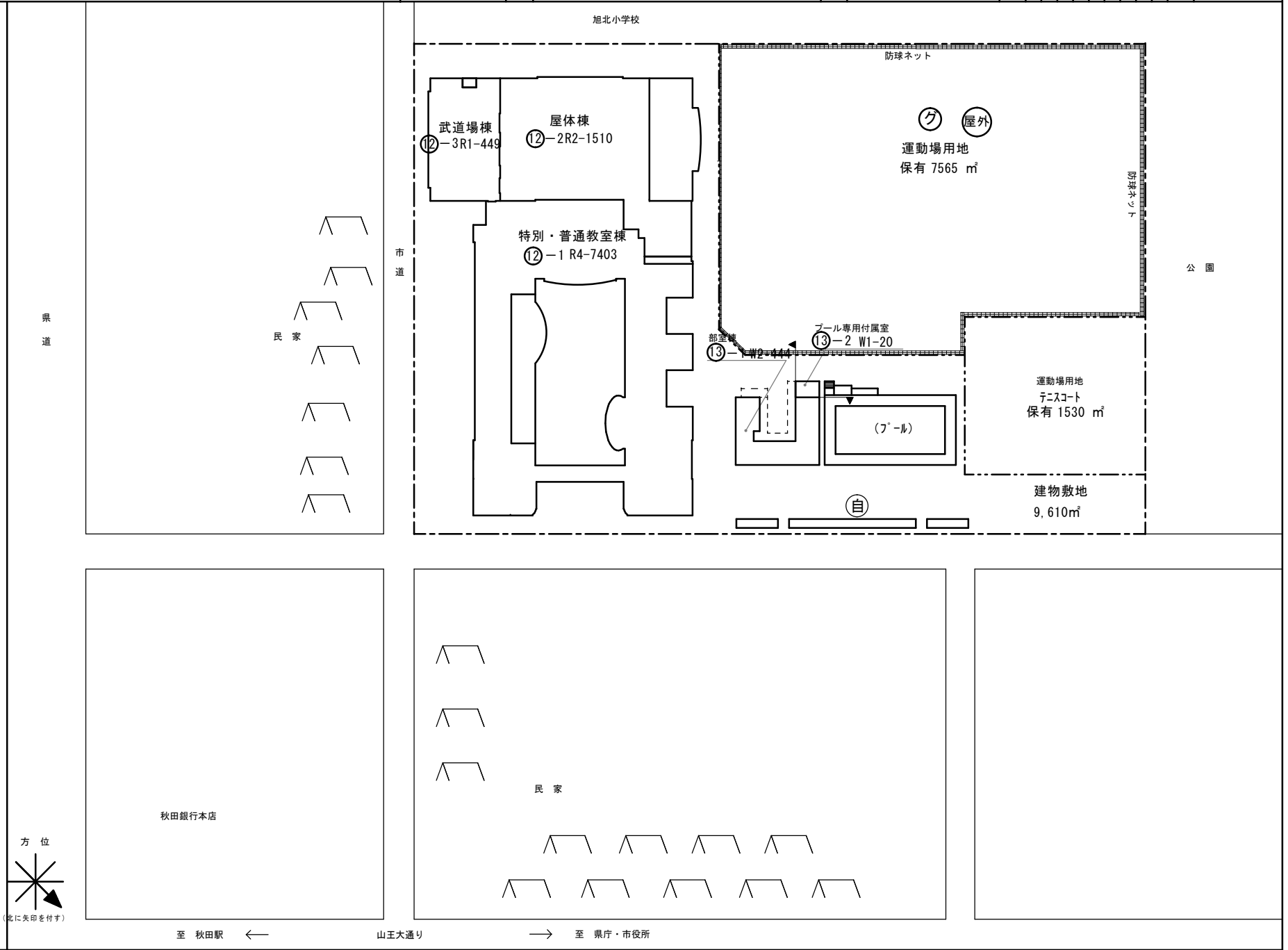
貯 第

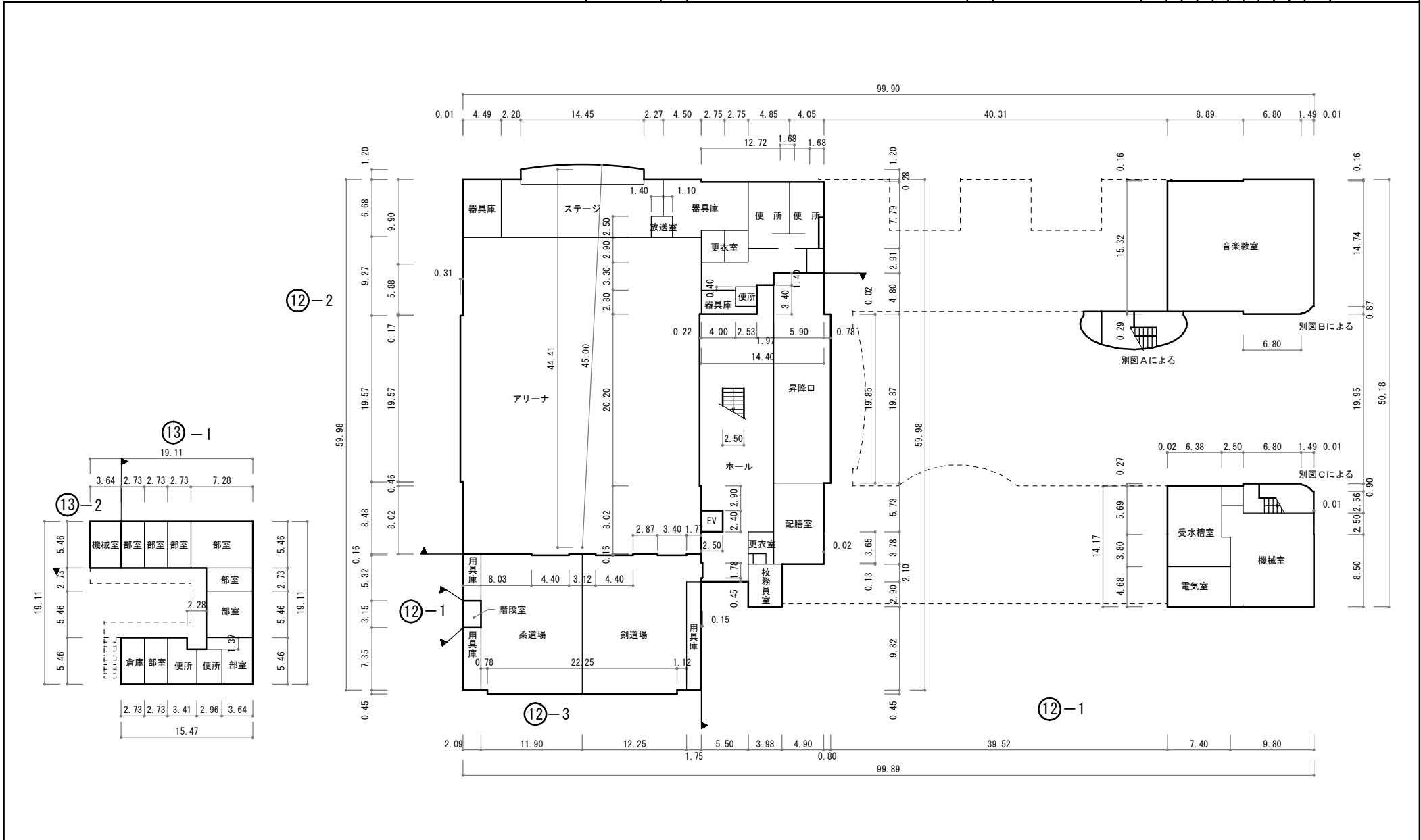
号

学校側 確認

備考 水質検査結果、貯水槽清掃実施写真を添付すること。

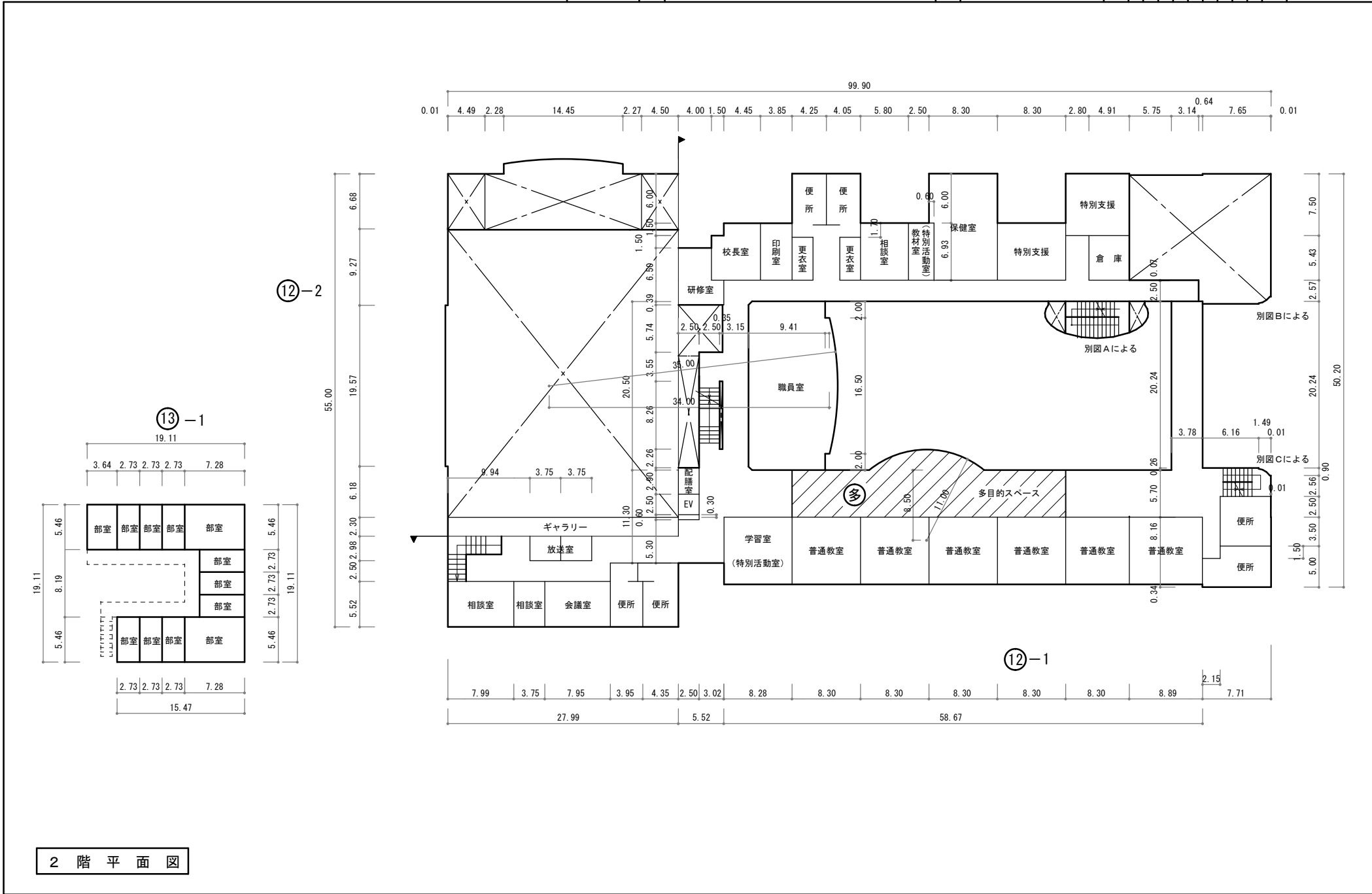
- 凡 例
- 建 物
- Ⓜ 未とりこわし建物
 - Ⓢ 危険建物（非木）
 - Ⓣ 危険建物（木造）
 - Ⓝ 借用建物
 - Ⓛ 一時使用建物
 - Ⓜ 当該学校以外の建物
- 建物以外の工作物等
- Ⓜ 自転車置場
 - Ⓢ 倉庫
 - Ⓣ 吹抜け渡廊下
 - Ⓝ 温室
 - Ⓛ 動物小屋
 - Ⓜ 簡易な小規模構造物
 - Ⓛ 正門・通用門
 - Ⓜ ゴミ小屋
 - Ⓛ 独立受水槽ポンプ室
 - Ⓢ 電気機械室
 - Ⓣ 屋外運動場



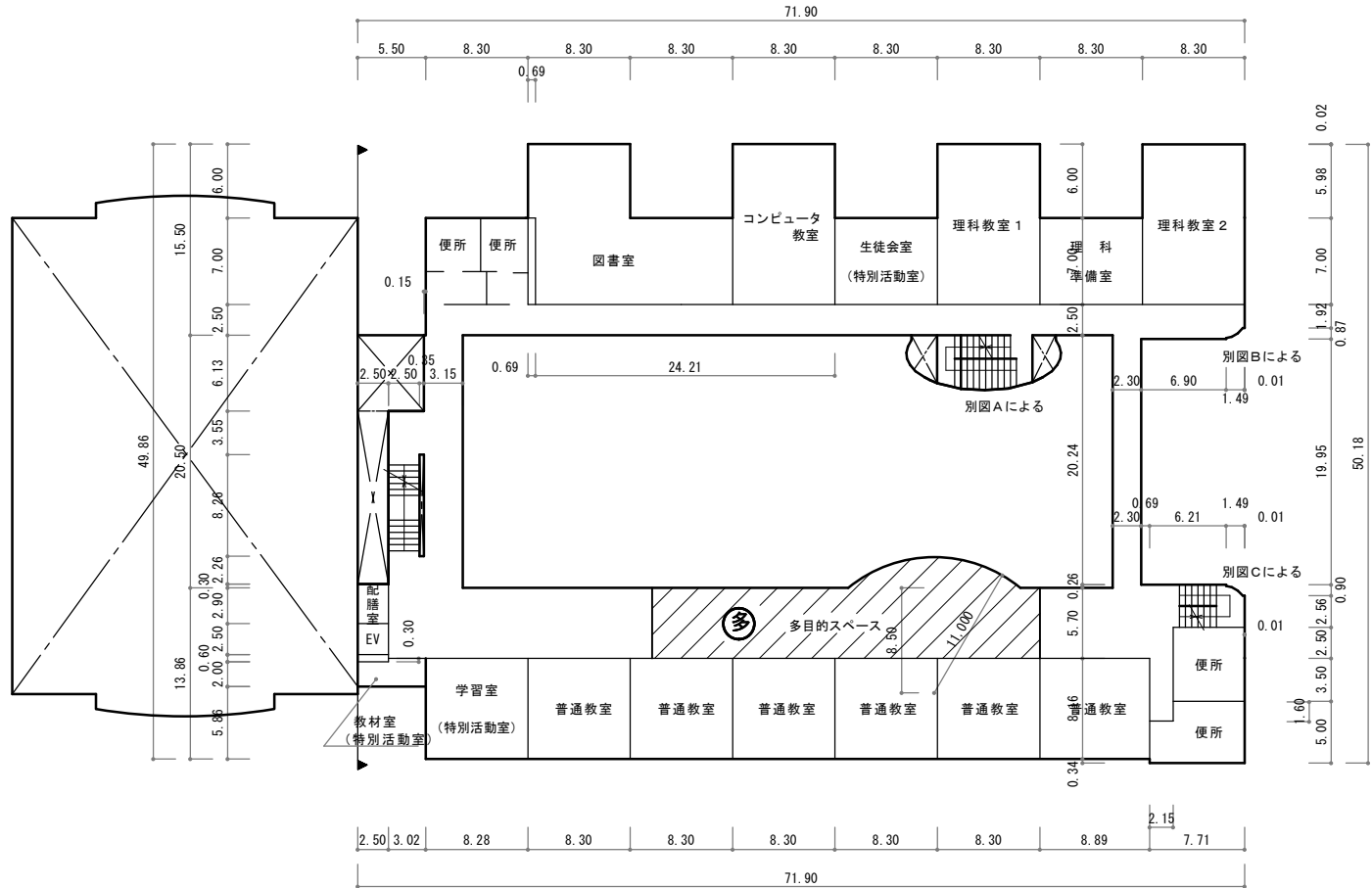


1 階 平 面 図

⑫-3	武道場	449㎡
⑬-2	プール専用付属室	20㎡

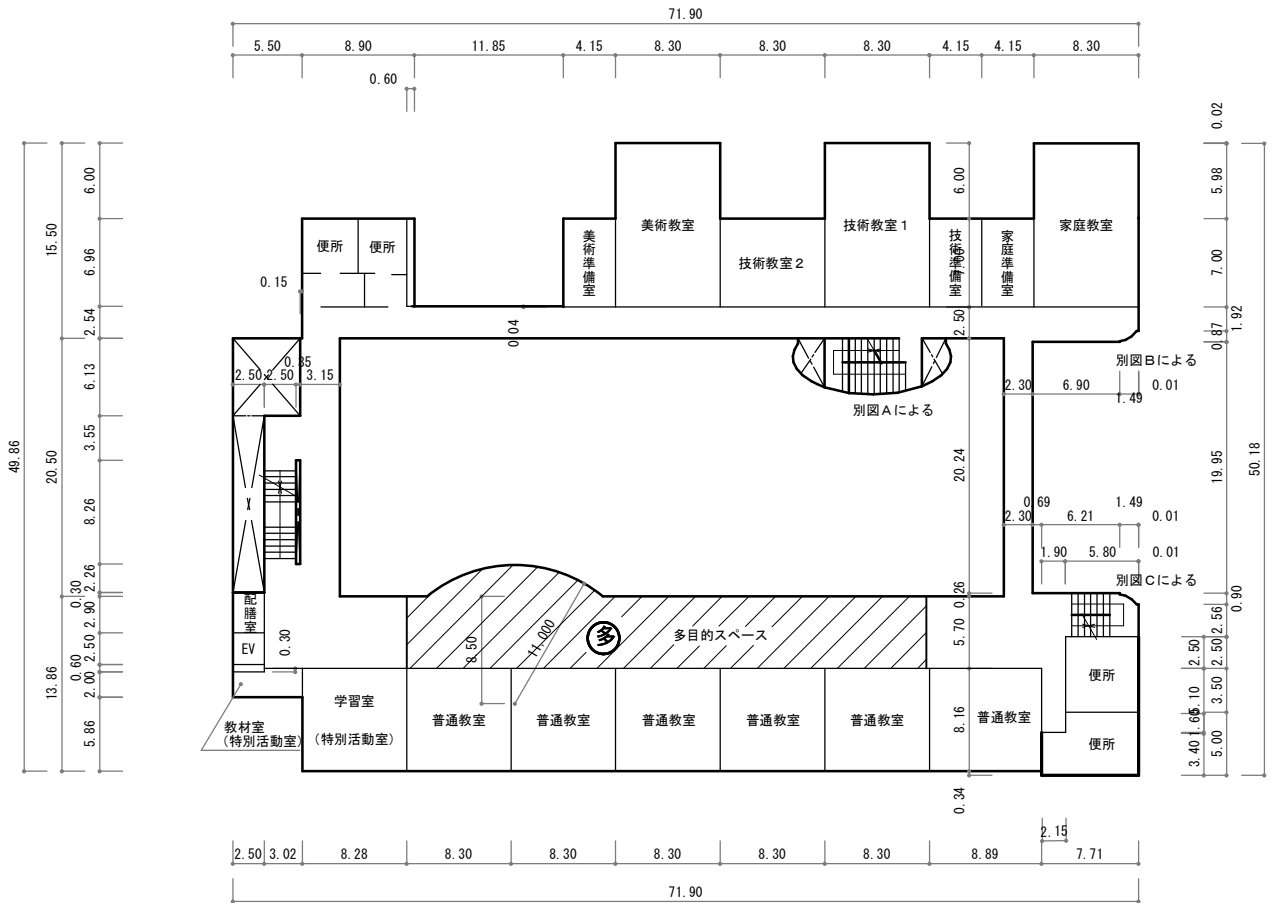


2階平面図



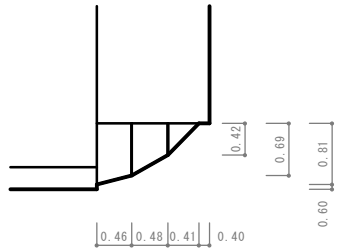
12 - 1

3 階 平 面 図

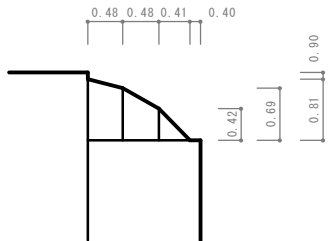


⑫-1

4 階 平 面 図

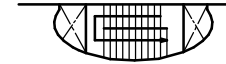


別図B 1/100

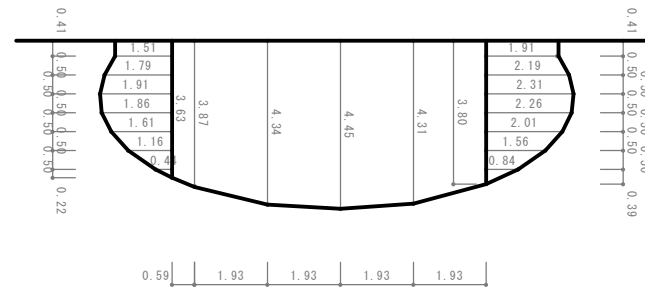


別図C 1/100

⑫ -1



別図Aによる



別図A 1/200

屋 階 平 面 図

設 計 書

工 種		課		参		課長補佐		主席主査		担		設計担当者 内線 ()
委 託 番 号		長		事						当		印
年 度	令和 6～8 年度									作成年月日	令和 5 年 12 月 19 日	
委 託 名	秋田市立山王中学校特定建築物環境衛生管理業務委託									委託概要		
										対象施設：秋田市立山王中学校		
履 行 場 所	秋田市山王三丁目 1 番 2 4 号									業務内容：		
										1. 建築物環境衛生管理技術者の業務		
設 計 金 額										2. 空気環境測定業務		
										3. 飲料水管理業務		
財 源 区 分	国 補 ・ 県 補 ・ (市 単)									4. 雑用水管理業務		
										5. 貯水槽(受水槽)清掃業務		
履 行 期 間	令和 6 年 4 月 1 日 から 令和 9 年 3 月 3 1 日 まで									6. ねずみ等防除		

名 称	品 種 形 状・寸 法	員 数	単 位	単 価 (円)	金 額 (円)	備 考
秋田市立山王中学校特定建築物環境衛生管理業務委託						
I 業務価格						
1 建築物環境衛生管理技術者の業務		36	-- か月			
2 空気環境測定業務	1回につき13ポイント	18	-- 回			
3 飲料水管理業務		1	-- 式			別紙代価表 1
4 雑用水管理業務		1	-- 式			別紙代価表 2
5 貯水槽(受水槽)清掃業務	FRP 20.0m ³ (2槽式×1基) 各種検査含む	3	-- 回			水質検査(省略不可11項目) は飲料水管理業務に含む
6 ねずみ等防除		6	-- 回			
計 I						
II 消費税等相当額	10%					
委託費	I + II					

名 称	品 種 形 状 ・ 寸 法	員 数	单 位	单 価 (円)	金 額 (円)	備 考
(代価表 1)	内訳					
3 飲料水管理業務						
残留塩素測定		157	-- 回			
水質検査	省略不可11項目および鉛、亜鉛、鉄、銅、蒸留残留物	6	-- 回			
"	消毒副生成物12項目	3	-- 回			
計-3						

名 称	品 種 形 状 ・ 寸 法	員 数	単 位	単 価 (円)	金 額 (円)	備 考
(代価表 2)	内訳					
4 雑用水管理業務						
pH測定		157	-- 回			
臭気測定		157	-- 回			
外観検査		157	-- 回			
残留塩素測定		157	-- 回			
大腸菌検査		18	-- 回			
ろ過装置薬品注入	次亜塩素酸ナトリウム12% 凝集剤補充および滅菌装置等調整を含む	1	-- 式			
計-4						