

広 Public Relations

報

あきた

編集発行 秋田市広報課

- (仮称)
2 - 3 **芸術文化ホールの見直し案**
4 - 7 **市民税・県民税の申告を**
8 - 9 **冬のイベント満喫!**
10 **今月の人 雪合戦審判員 加藤勝美さん**
11 **あきた不思議見伝・土崎が久保田に町ごと移転!?**
12 - 13 **スポーツ賞 文化団体連盟章 再就職奮闘記**
14 - 15 **市役所からのお知らせ**
16 - 17 **井戸端市民通信**
18 - 19 **育児コーナー**
20 - 23 **情報チャンネルa**
24 **冬を彩る行事 広報クイズ**



1月14日、市立体育館で行われた新成人のつどいで。外は青空、笑顔も晴れ晴れ仲よし3人組!

2002
1月25日号

NO.1522 毎月第2・第4金曜日発行

(仮称) 芸術文化ホール

見直し検討案まとまる

中通一丁目地区(日赤・婦人会館跡地など)では、空洞化が進む中心市街地を再生しようと、再開発事業が計画されています。

地元地権者のかたがたと県・市が協力し、商業施設やホテル、駐車場、公共公益施設を建設する構想です。このうち市では、公共公益施設として「(仮称)芸術文化ホール」の設置を検討していましたが、このほど、その見直し検討案がまとまりました。

商業施設や駐車場の規模が縮小されるなど再開発事業全体の内容変更もあったことから、公共公益施設部分についても改めて見直したものです。

新たに開放的な緑地空間

見直し案では、大・中・小と三つ予定していたホールを大・小の二つにし、新たに全天候型の緑地空間をつくることにしています。子どもからお年寄りまで、より多

くの市民に四季を通じて気軽に利用してもらえる施設構成にするため、市民一人アンケートや芸術文化ホール構想に対する意見・要望をもとにまとめたものです。

床面積、設置費を縮小

この見直しによって、公共公益施設部分は、面積が当初の約二万五千平方メートルから約二万六千平方メートルに、設置費が約百三十億円から約百五億円に変更になりました。

見直し案については、今後みなさんからのご意見を参考に、より利用価値の高いものとしていきたいと考えていますので、ふるってご意見をお寄せください。

問い合わせ

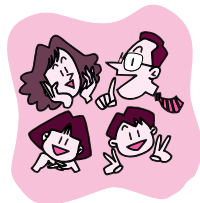
庶務課芸術文化ホール担当

☎(866)2379

FAX(866)2128



日赤・婦人会館跡地周辺の中心市街地



ホテル 商業施設

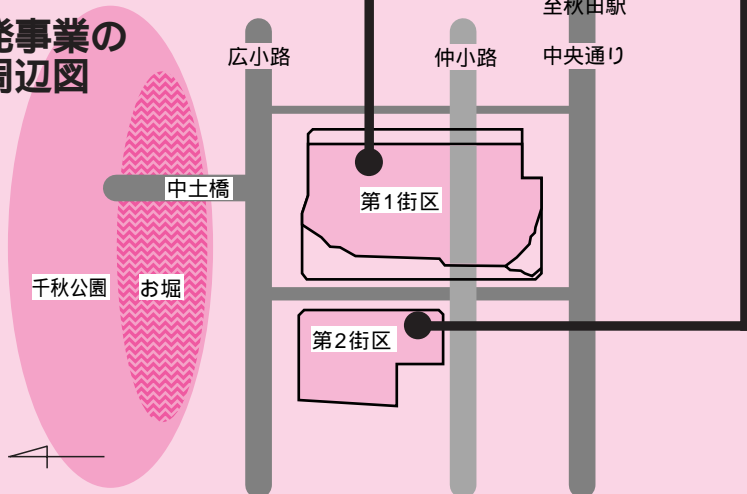
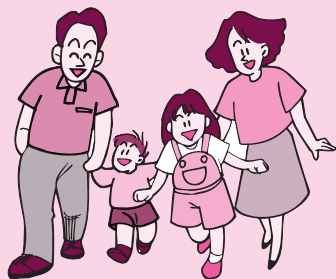
物販・飲食・
アミューズメン
トなど
客室・宴会場
・飲食など

駐車場・駐輪場

公共公益施設

全天候型緑地空間
大・小ホール
創造支援施設

再開発事業の敷地周辺図



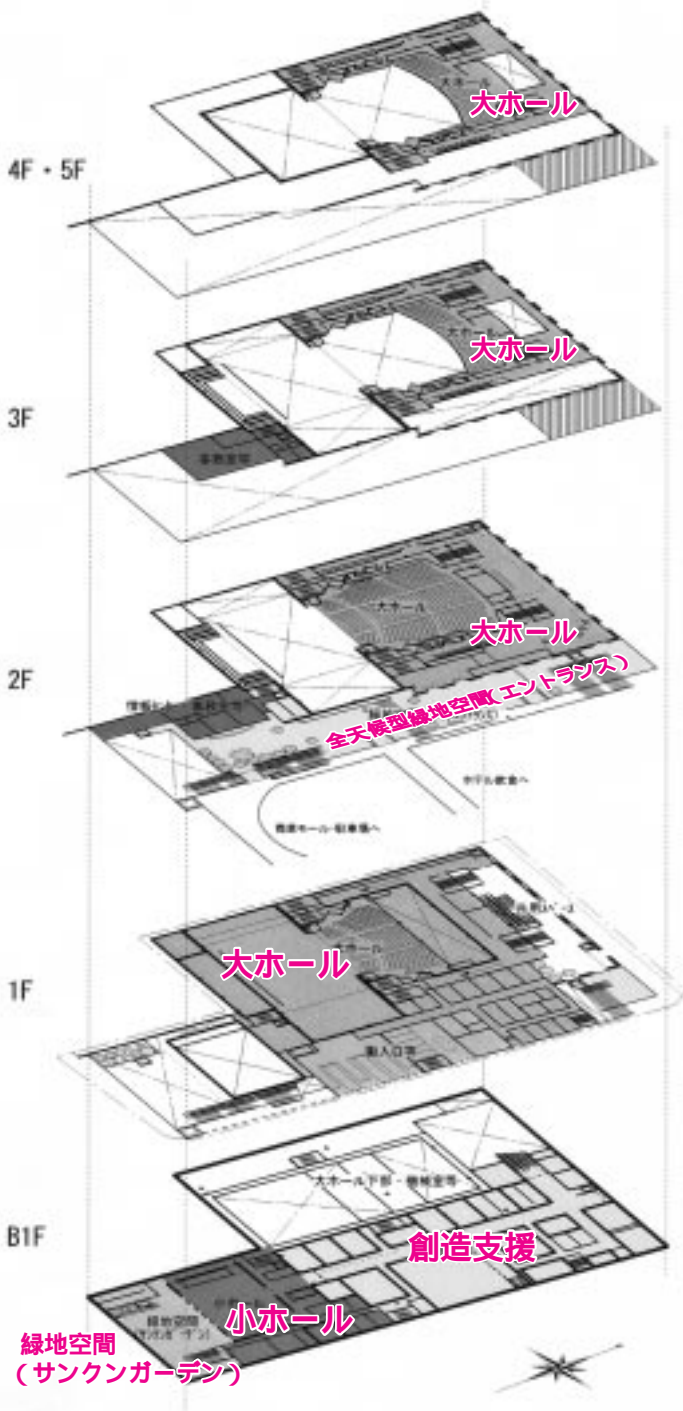
敷地周辺の位置関係

(仮称)
芸術文化ホール
見直し検討案の施設構成

床面積約20,600
 設置費約105億円

施設の延べ床面積は約20,600、設置費は約105億円を想定しています。

この施設は、地元組合が市街地再開発事業という国の補助制度を活用して建設する再開発ビルの床を買い取って設置するものです。この場合、設置費が通常の建設コストより安くなることが期待できます。



エントランス



サンクンガーデン

全天候型緑地空間

買い物客、散歩している人、公演を鑑賞しにきた人など、いろいろな目的で訪れた人が気軽に立ち寄り、くつろぎ、休憩できる緑の空間です。

大ホール

広域的な集客性のあるポップス音楽やオペラなど、各種公演の開催を主とし、全国的な会議など大規模なコンベンションの場としても活用できる多目的ホールです。
 (客席数2,200、舞台面1階)

小ホール

平土間式(平らな床面)で可動席を備え、地元劇団の公演やミニコンサートの開催をはじめ、各種イベントに対応できる多目的イベントホールです。
 (客席数300席)

創造支援施設

市民のさまざまな創造活動を支援するための施設です。
 (練習室9室、創造支援室、情報センターなど)



知っておきたい
再開発三二知識

中通一丁目地区(日赤・婦人会館跡地など)のまちづくりは、「市街地再開発事業」という国の制度を活用し、地元地権者のかたがたと県・市が協力して行われます。

おととしの七月に「中通一丁目地区第一種市街地再開発事業」として都市計画が決定されました。それ以来、地元地権者によってつくられた「再開発準備組合」が、事業計画の作成に取り組んでいます。また昨年末には、商業スペースの取得・運営をめざす会社法人が、地元関係者により設立されています。

準備組合がつくる事業計画が確定すると、県は今後、「再開発組合」の設立認可をすることとなります。そして、設立認可を受けた再開発組合が施行主体となって、再開発ビルの実施設計や工事を行います。

市では、このビルの床の一部を買い取り、全天候型緑地空間、大・小ホール、創造支援施設からなる公共公益施設を設置します。

なお、市が設置する公共公益施設は、あくまで民間の商業施設やホテル、駐車場との相乗効果を発揮する再開発事業の成立を大前提としており、市が単独で設置するものではありません。

今後の具体的なスケジュールについては、準備組合による事業計画の作成にあわせて検討していくことにしています。

市民税 県民税

申告が始まります。

平成14年度分の市民税・県民税の申告を2月5日(火)から3月15日(金)まで、左記の各地区の会場で受け付けます。

「平成14年度分市民税・県民税申告書」はすでにお送りしていますので、同封している「申告の手びき」をよく読んで、正しく記入して申告してください。申告が必要なかたで、申告書が届いていないかたは、お手数でも市民税課にご連絡ください。

問い合わせ

市民税課個人市民税担当

☎(866)2055

FAX(866)2411



申告の期間は

2月5日(火)

3月15日(金)

申告が必要なかた

- (1)平成14年1月1日現在、秋田市に住んでいて、次の「のいずれかにあてはまるかた」

昨年1年間に何らかの所得があったかた。

所得には、自営業や農業などの事業によるもの、地代や家賃などの不動産によるもの、株式の配当金、生命保険の一時金、原稿料、給与、年金などがあります。サラリーマンで、勤務先から秋田市へ「給与支払報告書」が提出されていないかた。なお、提出の有無については、勤務先にご確認ください。

サラリーマンで、平成13年中に退職し、その後再就職をしていないかた。公的年金等を受給しているかたで、所得控除を受けようとするかた。

- (2)秋田市に住んでいないものの、平成14年1月1日現在、市内に事務所または家屋敷があるかた

申告に必要なもの

印鑑と申告書（申告書は会場にも用意してあります）

給与、公的年金等の所得があったかたは、平成13年分の源泉徴収票

事業による所得があったかたは、収入と必要経費などがわかる帳簿類、領収書など（申告書裏面の計算欄で、事前に計算してください）

平成13年中に支払った国民健康保険税・国民年金保険料・介護保険料・医療費などの領収書、生命保険・損害保険などの控除証明書

配偶者に所得があったかたは、その所得がわかる書類

申告が不要なかた

- (1)サラリーマンで、勤務先から秋田市へ「給与支払報告書」が提出されたかた

- (2)税務署に所得税の確定申告をするかた。確定申告が必要なかたは7ページの「税務署からお知らせ」をご覧ください。

申告は郵送が便利！

必要書類がそろって、申告の相談が必要のないかたは、申告書に必要な事項を記入し、押印のうえ、3月15日(金)までに同封の返信用封筒で郵送してください。

郵送申告は、申告会場の日程にかかわらず、いつでも申告でき、受け付けの待ち時間もありません。

便利な郵送での申告をぜひご利用ください。

申告会場 各地区の日程です

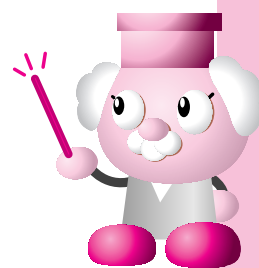
*会場が昨年と異なる地域があります。ご確認ください。

市民税・県民税は、前年の所得に対し、今年の1月1日現在にお住まいの市町村で課税される税金です。正しい税額を計算するためには、みなさんの前年の所得と所得控除を把握する必要があります。期間内の申告をよろしくお願いします。

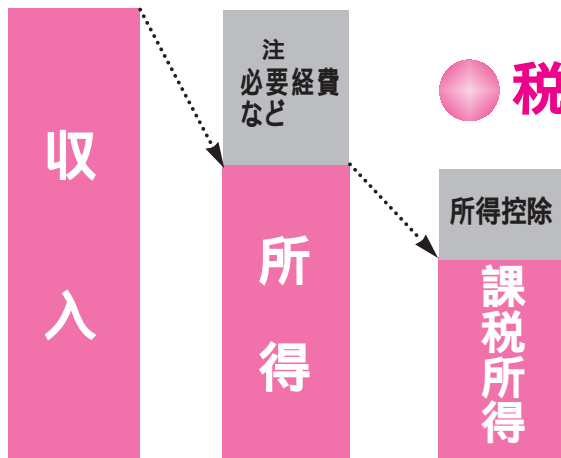
	地区	月 日	会 場	受付時間
中央地区	千 秋	2月14日(木)	<p>秋田市庁舎分館 1階</p>	午前9時～午後4時30分
	中 通	2月19日(火)		
	南 野	2月20日(水)		
	保 戸	2月21日(木)		
	高陽・旭北	2月22日(金)		
	大 町	2月25日(月)		
	檜 山	2月26日(火)、27日(水)		
	川 尻	2月28日(木)		
	旭南・川元	3月 1日(金)		
	茨 島	3月4日(月)、5日(火)		
	山 王	3月 5日(火)		
	泉	3月7日(木)、8日(金)		
	八 橋	3月11日(月)～13日(水)		
東部地区	東通・横森・桜	2月5日(火)、6日(水)	東地区コミュニティセンター	午前9時30分～午後3時
	広 面	2月5日(火)、6日(水)	東地区コミュニティセンター	午前9時30分～午後3時
		2月8日(金)、12日(火)	東部公民館	午前9時30分～午後3時
	柳 田	2月8日(金)、12日(火)	東部公民館	午前9時30分～午後3時
	旭川・新藤田・添川・濁川・山内・仁別	2月13日(水)	旭川地区コミュニティセンター	午前9時30分～午後3時
	手 形	2月15日(金)、18日(月)	秋田市庁舎分館 1階	午前9時～午後4時30分
	手形山	2月19日(火)	秋田市庁舎分館 1階	午前9時～午後4時30分
	太 平	3月 1日(金)	太平地域センター	午前9時30分～午後3時
桜ヶ丘・桜台・大平台	3月 6日(水)	秋田市庁舎分館 1階	午前9時～午後4時30分	
下 北 手	3月 8日(金)	下北手地域センター	午前9時30分～正午	
西部地区	勝 平	2月12日(火)、13日(水)	勝平地区コミュニティセンター	午前9時30分～午後3時
	下 浜	3月 4日(月)	下浜地域センター	午前9時30分～午後3時
	浜 田	3月 5日(火)	浜田地区コミュニティセンター	午前9時30分～午後3時
		3月12日(火)～15日(金)	新屋支所	午前9時～午後4時30分
	豊 岩	3月 6日(水)	豊岩地域センター	午前9時30分～午後3時
新 屋	3月12日(火)～15日(金)	新屋支所	午前9時～午後4時30分	
南部地区	御野場・御所野・四ツ小屋	2月14日(木)、15日(金)	御野場地域センター	午前9時30分～午後3時
	仁 井 田	2月14日(木)、15日(金)	御野場地域センター	午前9時30分～午後3時
		2月20日(水)、21日(木)	大住地区コミュニティセンター	
		2月22日(金)、25日(月)	仁井田中央会館	
		3月 7日(木)、8日(金)	南部公民館	
	大住・牛 島	2月20日(水)、21日(木)	大住地区コミュニティセンター	午前9時30分～午後3時
	卸 町・山手台	3月 6日(水)	秋田市庁舎分館 1階	午前9時～午後4時30分
牛 島 東	3月 7日(木)、8日(金)	南部公民館	午前9時30分～午後3時	
上 北 手	3月11日(月)	上北手地域センター	午前9時30分～正午	
北部地区	寺 内	2月 6日(水)	寺内地域センター	午前9時30分～午後3時
	港北・土崎港北	2月 7日(木)、8日(金)	港北地区コミュニティセンター	午前9時30分～午後3時
		2月 7日(木)、8日(金)	港北地区コミュニティセンター	午前9時30分～午後3時
	将 軍 野	2月18日(月)、19日(火)	將軍野地域センター	
		2月 7日(木)、8日(金)	港北地区コミュニティセンター	午前9時30分～午後3時
	飯 島	2月27日(水)、28日(木)	飯島地域センター	
	土崎港東	2月18日(月)、19日(火)	將軍野地域センター	午前9時30分～午後3時
	金 足	2月22日(金)、25日(月)	新あきた農協追分支店	午前9時30分～午後3時
		2月28日(木)、3月1日(金)	新あきた農協追分支店	
	外 旭 川	3月 6日(水)	金足地域センター	午前9時30分～正午
		2月26日(火)	外旭川地域センター	午前9時30分～午後3時
	下 新 城	2月19日(火)～21日(木)	新あきた農協追分支店	午前9時30分～午後3時
3月 5日(火)		下新城地域センター		
上 新 城	3月 7日(木)	上新城地域センター	午前9時30分～正午	
土 崎 港	3月11日(月)～15日(金)	土崎支所	午前9時～午後4時30分	
全 地 区		3月14日(木)、15日(金)	秋田市庁舎分館 1階	午前9時～午後4時30分

*地区の日程で都合の悪い場合は、お近くの別会場もしくは市庁舎分館1階で申告ができます。

申告



● 税額の計算方法



× 税率 = 税額

ここがポイント!
仕組みを知って、きちんと申告。

*注 給与所得者のかたは給与所得控除(65万円を下限に収入により増額)、公的年金等を受けているかたは公的年金等控除を含みます。

妻にパート収入がある場合、収入が100万円以下であれば妻自身の市民税が非課税となります(夫が課税されている世帯に限る)。

課税所得	市民税・県民税の税率(所得割)
200万円以下.....	5% [市民税3% + 県民税2%]
200万円超700万円以下...10%	[市民税8% + 県民税2%]
700万円超.....	13% [市民税10% + 県民税3%]

扶養控除などをお忘れなく

上の図でもわかるように、市民税・県民税(所得割)は、収入から必要経費や所得控除を差し引いた所得(課税所得)に税率をかけて算出されます。受けられる控除を申告すれば、その分、税の負担が少なくなります。ここでは所得控除の中でも控除額の大きい扶養と障害者に関する控除について説明します。

配偶者控除・配偶者特別控除

申告者本人が扶養している配偶者の所得(上図の 印部分)が38万円以下(パート収入のみのかたを例にとると、年収で103万円以下のかたが該当)の場合は、33万円の配偶者控除が受けられます。さらに申告者本人の所得が1,000万円以下のかたの場合、配偶者の所得に応じて下記のような配偶者特別控除も受けられます。

配偶者の所得と申告者本人の控除額の関係 (単位: 円)

配偶者の所得	10万未満	10.15万未満	15.20万未満	20.25万未満	25.30万未満	30.35万未満	35.38万未満	38万	38.45万超	45.50万未満	50.55万未満	55.60万未満	60.65万未満	65.70万未満	70.75万未満	75.76万未満	76万以上
申告者本人の控除額																	
配偶者控除	33万	33万	33万	33万	33万	33万	33万	33万	0	0	0	0	0	0	0	0	0
配偶者特別控除	33万	28万	23万	18万	13万	8万	3万	0	33万	31万	26万	21万	16万	11万	6万	3万	0
合計	66万	61万	56万	51万	46万	41万	36万	33万	33万	31万	26万	21万	16万	11万	6万	3万	0

(注) 老人配偶者(昭和7年1月1日以前に生まれたかた)の配偶者控除は38万円になります。

扶養控除

所得(上図の 印部分)が38万円以下の生計を共にしている親族を扶養している場合に受けられる控除は下記のとおりです。

区分	要件	控除額
特定扶養親族	昭和54年1月2日～昭和61年1月1日以前に生まれたかた	45万円
老人扶養親族	昭和7年1月1日以前に生まれたかた	38万円
同居老親等	老人扶養親族のうち、申告者本人か配偶者の両親・祖父母などで、同居しているかた	45万円
一般の扶養親族	上記以外の親族	33万円

(注) 親族を他のかたと重複して扶養控除の対象とすることはできません。

障害者控除

申告者本人や、所得が38万円以下の扶養親族などが障害者の場合に受けられる控除は下記のとおりです。



区分	要件	控除額
特別障害者	身障手帳1～2級、療育手帳A級などのかた	30万円
普通障害者	身障手帳3～6級、療育手帳B級などのかた	26万円

(注) 申告者が扶養している特別障害者が、申告者または、申告者と生計を共にしている親族と同居している場合、控除額に23万円を加算できます。

市民税・県民税の申告受け付けは
2月5日(火)から3月15日(金)まで



平成13年分の 所得税と消費税の確定申告を!

税務署からお知らせ

申告所得税・贈与税の申告受け付け

2月16日(土)～3月15日(金)

(ただし、税務署窓口での受け付けは2月18日(月)からとなります)

個人事業者の消費税の申告期限

4月1日(月)まで

所得税の確定申告書が新しくなりました

所得税の確定申告書が記載欄も大きく見やすくなりました。申告書は、直接機械で読みとりますので、折り曲げたり汚したりせず、マスキに丁寧に記載してください。

申告書は自分で作成し、早期提出を

申告書が新しくなったことともない、「確定申告の手引き」などを参考に、申告書などはご自分で記載し、できるだけ郵送による提出をお願いします。

所得税の還付申告書は2月16日前でも受け付けています

納税は便利で安心な口座振替のご利用を!

手続きは簡単! 申告の際にお尋ねください。

例年、申告期限間近になると、相談会場はたいへん混みます。長時間お待たせすることになりかねませんので、申告はお早めに窓口が郵送をお願いします。

なお、申告書の提出や納税が期限を過ぎると、加算税や延滞税などの附滞税がかかる場合がありますので、申告と納税は必ず期限内にお願いします。

問い合わせ 秋田南税務署 ☎(833)5264秋
田北税務署 ☎(845)1753

確定申告のご相談は **申告センター** へどうぞ

3月15日(金)まで(土・日・祝日を除く)
午前9時～正午、午後1時～4時

中通六丁目の秋田県労働会館「イヤタカ」東側)
(昨年と会場が違いますのでご注意ください)

税金の還付を受けるために申告するか
所得税(譲渡所得を含む)・消費税の申告が必要なか
贈与税の申告が必要なか

申告センターには駐車場がありませんので最寄りの交通機関をご利用ください。

秋田南税務署では完成した申告書の受け付けと用紙の交付を行いますので、相談のかたは申告センターへどうぞ。

問い合わせ 秋田南税務署 ☎(833)5264

税の申告 Q & A

私は申告が必要ですか?

Q 私の収入は公的年金だけしかないのですが、申告は必要ですか?

A. 公的年金等については、支払者から年金の支払金額が報告されていますので、市民税・県民税の申告は課税されるかた、非課税のかたを問わず**必要ありません**。ただし、社会保険料控除や扶養控除などの所得控除を申告すれば、節税になる場合があります。

なお、65歳以上で収入が公的年金等だけのかたは、年収266万6,666円以下の場合には非課税ですので、市民税・県民税の申告は必要ありません。

また、公的年金から差し引かれた平成13年分の所得税額が実際の税額よりも多かった場合は、税務署で確定申告をすると、その差額が戻ります。

Q 昨年会社を退職。今は収入がないのですが...

A. 昨年中に退職したかたのうち、勤務先で年末調整をしなかったかたは、個人で市民税・県民税の申告が**必要です**。また、給与から差し引かれていた平成13年分の所得税額が、実際の税額よりも多かった場合は、税務署で確定申告をすると、その差額が戻ります。

Q 給与のほかに、生命保険契約などに基づく年金などの収入があるのですが...

A. 給与以外に年金、不動産、事業、農業、原稿料や株式の配当金などがあつたかたは、申告が**必要となる場合があります**。給与以外の所得が20万円以下のかたは市民税・県民税の申告を、20万円を超えるかたは税務署で確定申告をしてください。

また、生命保険等の契約を解約した場合や満期を迎えた場合についても同様です。

税に関する証明書...

申告がないと交付できません!

「所得証明書」や「非課税証明書」などの税に関する証明書は、官庁や金融機関などでの各種手続きの際に必要な場合があります。

税に関する証明書は次のかた以外は申告がないと交付できませんのでご注意ください。

勤務先から秋田市へ「給与支払報告書」が提出されているかた

年金支払者から秋田市へ「公的年金等支払報告書」が提出されているかた

市民税・県民税申告を済ませているかた

問い合わせ 市民税課庶務担当 ☎(866)2054 FAX(866)2411

冬祭り

少しぐらい寒くても外に出てみよう。
冷えた体にしみるあつあつのお鍋、
その味はまた格別です。
秋田の2月は、
冬の祭りとお冬の味覚が大集合します。
ぜひ、ご家族でお出かけください

見て！
飲んで！
食べて！



2月2日(土) 3日(日) 午前10時～午後3時30分

2月3日(日) 午前10時～午後3時30分

美の国秋田冬まつり & 童っ子の雪まつり

問い合わせ 秋田市冬期観光客誘致促進協議会
☎(866)2112(商業観光課内)

問い合わせ 童っ子の雪まつり実行委員会
☎(866)2245(生涯学習室内)

会場 八橋運動公園



美酒王国秋田のお酒が100円

初しぼり 県内約40銘柄
旬の日本酒(日本酒ヌーボー)



あつあつお鍋が1杯 300円

きりたんぼ鍋 だまこなべ
カニ鍋 とん汁 かも鍋
寒だらどんがら汁 いものこ汁
ちゃんこ鍋 いのしし鍋

焼き物コーナー

きりたんぼの田楽 かもにつくね焼き

軽食コーナー

ぜんざい 中華饅頭 焼きそば たこ焼き
うどん そば アメリカンドック 甘酒
コーヒー フランクフルト

特別イベント

餅つき大会(野外音楽堂)
2日14:00～・3日13:00～
節分豆まき大会(野外音楽堂)
3日14:00～ みんなで豆まき！
宝探しゲーム(野外音楽堂)
3日14:30～
素敵な宝物をゲットしよう
×クイズ大会(野外音楽堂)
3日14:45～
優勝者には東京リゾートの旅ご招待

イベントの内容が変更になる場合もあります

楽しい遊びもいっぱい

馬そりの実演
スノーモービル
熱気球 ネイチャーゲーム
凧あげ 氷の彫刻
シシ舞・餅つきの実演
ぼんでんの実演



会場案内図 陸上競技場



協賛店は赤いのぼりやステッカーが目印です



冬の宴ガイドブック

冬の宴

2月1日(金)~28日(木)

市内の協賛店で実施される食のイベント。期間中、入店される際に「冬の宴」ガイドブックを提示すると、各協賛店で特典が受けられます。さらに、アンケートに応募すると抽選で特産品も当たります。ガイドブックは、秋田市観光案内所、秋田観光コンベンション協会、各協賛店でどうぞ。

協賛店

松下 杉のや あきたくらぶ 芝良久 津ねや 銀なべ 鍋茶屋 かめ清・さい賀 味治 やまよし 第一会館 懐月 志田屋 二葉寿司 馳走屋 さすが家 太平山 秋田杉 秋田乃瀧 道頓堀 安さん 川反迎賓館 比内や わさび家 秋田藩 満月 野鳥みやこ店 熊親爺 銅鑼権 酒肴ふう ほら穴 山王の庭 一壺天・味菜庵 ふく田 わかば 東京カルB 亭 一番ラーメン道場 道産子ラーメン 奥州ラーメン あくら ベペロンチーノ Peacock ラジオ ピクルス キッチン一番 サンビーム 土崎湊御蔵 ジェイ・ウィッチ グリーンポケット MR.BIG 春 OL倶楽部 王様と私 ウエルカム ホテルメトロポリタン秋田 秋田ビューホテル 秋田キャッスルホテル アキタニューグランドホテル アキタスカイホテル 秋田ワシントンホテル 榮太楼 三井アーバンホテル秋田 ホテルアルファイン秋田 秋田パークホテル ユーランドホテル八橋 ホテル大和 秋田温泉さとみ

問い合わせ 冬期観光客誘致促進協議会
☎(866)2112(商業観光課内)

秋田市内観光バス

スノードリーム号に 乗ろうよ



きりたんぼづくり体験コース

2月1日(金)~28日(木)
秋田駅東口出発午後1時
秋田駅西口到着午後5時
大人1,800円 小学生500円 幼児無料
(全席予約制)

冬の秋田市を満喫できるバスツアー。酒蔵見学やきりたんぼづくりなど秋田ならではのコースを観光バス「スノードリーム号」でご案内します。

コースが増えました!

スノードリーム号コース日程

2002 FEB 2						
日	月	火	水	木	金	土
					1	2
3	4	5	6	7	8	9
10	11	12	13	14	15	16
17	18	19	20	21	22	23
24	25	26	27	28		



下記の3コースを左の日程で運行します。

- 酒蔵【高清水】コース
- 酒蔵【銀鱗】コース
- きりたんぼづくり体験コース

酒蔵【高清水】コース

秋田駅東口発▶酒蔵見学(高清水)▶大森山動物園(冬の鍋体験/きりたんぼ鍋)▶ねぶり流し館(竿燈体験)▶秋田駅西口着

酒蔵【銀鱗】コース

秋田駅東口発▶大森山動物園(冬の鍋体験/きりたんぼ鍋)▶酒蔵見学(銀鱗)▶ねぶり流し館(竿燈体験)▶秋田駅西口着

きりたんぼづくり体験コース

秋田駅東口発▶まるごと市場(きりたんぼづくり体験)▶大森山動物園見学▶ねぶり流し館(竿燈体験)▶秋田駅西口着

申し込み 秋田中央交通(株)観光センター
☎(823)4411または☎(823)2788

2月9日(土)~11日(月) 太平山スキー場 オーパス 太平山リゾート公園 冬まつり2002



問い合わせ 太平山リゾート公園冬まつり2002事務局☎(827)2306

音と光のファンタジー 大花火大会

9日(土)午後6時30分
悪天候の場合、翌日に顺延する場合があります

参加者募集中

参加自由

雪像コンテスト 9日 優勝賞金20万円 参加料1人1,000円
グループ、個人の参加可 制作は2月2日~

雪上仮装大会 9日 午後5時~ 優勝賞金10万円 参加料1人500円
グループ、個人の参加可

タケダスポーツカップ
スノーボードエアスタイルコンテスト 9日 午前9時30分~
優勝のほか各賞あり 参加料1人3,000円

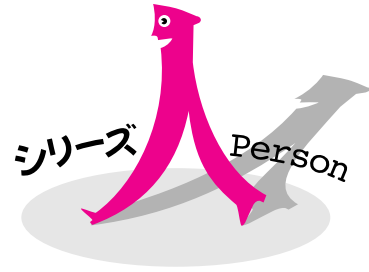
スノーフラッグ大会 もちつき大会
パン食い&みかん拾いソリレース 屋台コーナー



「C級審判員なら年1回の講習でなれます。みんなで盛り上げましょう」

日本雪合戦連盟公認審判員

かとう かつみ
加藤 勝美さん(61歳)



寒い冬にホットな戦い 雪合戦はスポーツです

雪国の子どもたちの遊びとして親しまれる雪合戦が、冬場の屋外スポーツとして各地で楽しまれています。縦三十六び、横十びのコートで、フォワード四人、バックス三人でチームを組み、一セット三分、九十球の雪玉を使えるなど、ルールも本

格的に定められています。加藤勝美さんは、県内で六人、市内では一人しかいない日本雪合戦連盟B級公認審判員。競技としての雪合戦の普及に尽力しています。一セット三分の間にただ雪玉を投げるだけでなく、

雪玉を投げる人、渡す人というように役割を決めるなど、いかに有効に玉を投げることかという頭脳プレーも必要です。投げる人は素手のほうが絶対コントロールがつかますよとアドバイス。雪のコンディションによつては直径六・五センチ七の雪玉が氷のように固くなることもあり、ヘルメットは必ず着用します。「子どもの頃、雪玉を当てられただけでも熱くなつたのに、勝敗が絡むと大人も子どもも力が入ります。それに周りに観衆がいると、また燃えるんですよ。」市内では、小学生を対象にした大会も開かれます。学校対抗だけでなく、学年別、クラブ別と分けて、みんなが楽しめるように工夫されています。「子どもたちには特に、冬に屋外で体を動かすことの楽しさ、雪合戦の魅力を実感してもらいたいです。大人も競技に参加して、子どもたちが外で遊べる機会をつくって、雪合戦を盛り上げてほしいですね。」冬の青空の下、汗を流して雪合戦。そつ快ですよ！

寒さなんかへっちゃらさ！

子ども雪合戦交流大会



2月17日(日)午前9時~午後1時 市民広場(中央公民館隣り)

先着25チーム(市内の小学生で構成する1チーム9人)

申し込みは2月5日(火)まで、各公民館にある参加申込書に記入して提出してください。参加無料。

雪合戦に必要な道具やヘルメットなどは準備しています。手袋、防寒具はお忘れなく。

申し込み

中央公民館 ☎(824)5377
土崎公民館 ☎(846)1133
東部公民館 ☎(834)2206
西部公民館 ☎(828)4217
南部公民館 ☎(832)2457
北部公民館 ☎(873)4839



36び×10びのコート内で、1チーム7人で競技3分間の試合を3セット行い、2勝したチームが勝ち

1セット90球の雪玉を相手に当てアウトにする相手全員をアウトにするか、相手コートに4人以上が入るか、相手コートのフラッグを取ったら勝ち



安東氏が築き、入部当初佐竹氏も居城とした土崎・湊城跡。
昭和前期、写真のようなお堀が城跡の面影を伝えていました

発見行

DISCOVER THE WONDERS IN AKITA

秋田市の歴史に伝わる不思議な話、謎、謎、謎...

久保田城下町の核となった 土崎にもうひとつの四百年

高

清水の岡の北西に位置する
後城遺跡。中世以前の土崎
の港に係った町の跡と考

えられるこの遺跡の発掘調査により、
とても興味深い事実が明らかになり
ました。

それは、十五、十六世紀を中心に
栄えた後城の町が、十七世紀にはい
ると、町がなくなってしまうので
はないかと思うほど陶磁器などの出
土遺物が少なくなくなり、人々の生活の
跡が認められなくなってしまうとい
うことです。十六世紀と十七世紀の
間を境に、突然、姿を消した中世後
城の町。発掘調査により明かになっ
たこの事実は、どんな歴史を物語っ
ているのでしょうか。

大町、茶町、米町… 土崎が町ごと移転

関ヶ原の合戦の後、常陸から秋田
に国替えとなった佐竹義宣公は、新
しい城を神明山(現在の千秋公園)に築
き、その周囲の荒地や湿地が広が
っていた地域に壮大な城下町を建設

しました。このようにして生まれた新
しい町・久保田が今日の秋田市の原型
になったことは広く知られています。

この新しい城下町建設の大きな柱と
なったのが、土崎の町を町ごと久保田
に移転するということでした。久保田
の町の中で、大町、茶町、米町、酒田
町などが土崎から移った町。また、後
城遺跡で確認された中世の後城町と隣
り合っていた前城町も、久保田の町づ
くりの際に移転し、それぞれ城町、馬
口町町になったと言われています。

この移転は、菅江真澄の「水の面影」
に「跡かたなく久保田へ移転した」と紹
介されているように、まさに、町ごと
そっくり移動したものであり、後城遺
跡の調査成果は、それを裏付けるもの
であると言えます。佐竹氏が秋田へ来
る前の土崎がどんな町だったのかは、
あまりよくわかっていません。しかし、
大町など土崎から移転した町が久保田
城下町の産業経済に大きな役割を担っ
ていたことから、非常に栄えた町であ
ったことがうかがわれ、中世土崎を築
いた安東秋田氏、そして土崎の町の
人々の努力と活力が感じられます。

繰り返される 無限のまちづくり

佐竹氏が秋田へ入部したのは慶長七
年(一六〇二年)。翌八年には久保田城
築城に着手、九年に建都と、歴史的
事業の幕開けとなりました。

佐竹氏の入部から今年でちょうど四
百年。佐竹氏、城下町である旧久保田
の町にとつて記念すべき年であること
もに、佐竹氏と入れ替わり秋田を去っ
た安東氏、そして町ごとの移転という
困難を通じて久保田建設に大きな役割
を果たした土崎の町にとつても、もう
ひとつの四百年と呼ぶべき歴史の節目
となる年であると言えます。

久保田の町を建設し、今日の秋田市
の発展の礎を築いた佐竹氏と久保田の
人々。そして建都において久保田の核
となった土崎の人々とその町の繁栄を
築いた安東氏。

まちづくりは、長い時の中で繰り返
される無限のリレーであることを、も
うひとつの四百年のドラマが物語って
います。



久保田の町を建設し、秋田市の
発展を築いた佐竹義宣

秋田市 スポーツ賞

スポーツ振興に功績のあつたかたや、各種スポーツ大会で優秀な成績を収めたかたに、秋田市体育協会から贈られる秋田市スポーツ賞。今年度の受賞者231人、14団体のみなさんをご紹介します。

(財)秋田市体育協会 ☎(866)2247

功労賞



小松文雄さん (手形休下町 70歳)
市ソフトテニス連盟の役員として、組織の充実と教室を通じ小・中学生の育成に尽力されました。



佐藤正己さん (中通一丁目 65歳)
市体操協会の役員として、組織の充実とスポーツ少年団や中学生の指導に尽力されました。



佐々木幸悦さん (横森一丁目 64歳)
市ラグビーフットボール協会の役員として組織の運営、各種大会の企画運営などに尽力されました。



加賀屋昭雄さん (仁井田本町一丁目 60歳)
市サッカー協会の役員として組織の運営、秋田市リーグの基盤確立やスポーツ少年団の指導・育成に尽力されました。

普及振興賞

(以下敬称略)

長年、選手の育成や大会の運営、地域スポーツの普及振興などに貢献されたかたがたです。

- 競技団体推薦
高橋利夫(銃剣道)、下田恵助(柔道)
- 地区体育協会推薦
岩谷政良(八橋)

普及活動賞

長年、体育・スポーツの指導・育成に努め、尽力されたかたがたです。

- 競技団体推薦
和泉広子(弓道)、(故)岩谷稔(ターゲット)、バードゴルフ、戸島和夫(陸上競技)、伊藤敏春(ラジオ体操)、高橋義一(卓球)、一関敏彦(ハンドボール)
- 地区体育協会推薦
土谷毅(旭川)、桑原テツ工(高清水)、石田ケイ子(泉)、三浦重男(飯島南)

栄光賞

国体や全国高校総体などの全国大会で、3位以上の成績を収めました。

- ウエイトリフティング 高橋俊郎、夏井武美監督(以上秋田経法大附属高校)
- ボクシング 三浦隆司、宮腰明監督(以上金足農業高校)
- レスリング 遠藤良、佐藤史、鈴木信行監督(以上秋田商業高校)
- 秋本直樹、齋藤勝彦監督(以上秋田経法大附属高校)
- 織山昭仁、吉田清太郎(以上秋田市役所)
- 横山秀和(秋田商業高校)、宮原章監督(松永製館所)
- 陸上競技 齋藤憲一、大友貴弘監督(以上秋田工業高校)
- 宮原知子、遠藤博文監督(以上秋田東高校)
- 茂木智子(秋田ゼロックス)
- 水泳 畠山則久(秋田工業高等学校)、秋田工業高等専門学校水泳部
- カヌー 佐々木翼、村山夏美(以上秋田経済法科大学)
- ウエイトリフティング 後藤貴、椎名彦晴(指導者以上秋田経済法科大学)
- バウ

優秀賞

栄光賞以外の全国大会で3位以上の成績を収めました。

- フエシニング 高橋南(外旭川中学校)、安部欣哉監督(秋田市役所)
- カヌー 樋渡裕亮(御野場中学校)、藤田芳哉監督(下井河郵便局)
- レスリング 宮原崇(秋田南中学校)、佐藤悠(飯島中学校)、柴田瑞穂(秋大附属中学校)、佐藤勉監督(山二建設資材)
- 吉田清太郎、鈴木一誌、菅原弘監督(以上秋田市役所)
- 山田一史、友木屋英雄監督(以上太平洋石油販売(株))
- 伊藤勝春(丸藤シートパイル(株))
- 太平洋石油販売(株)秋田支店
- レスリング部 ウエイトリフティング 目黒卓也、加藤伸正、村屋仁(以上秋田経済法科大学)
- 柔道 秋田大学柔道部

優良賞

身体に身障のあるかたの全国大会や生涯スポーツなどの全国大会で3位以上の成績を収めました。

- 陸上競技 佐々木奈緒子、土田真理子、黒澤貴之監督(以上県立豊学校)
- 鈴木清隆、進藤雄一、三浦昇、三戸学(以上障害者スポーツ大会秋田市チーム)
- 高橋實、蒲正平、石川猛、伊藤裕子(以上秋田マスターズ陸上競技連盟)
- 卓球 小川真、宇野潤、鈴木亜希子監督(以上県立豊学校)
- 澤田石隆夫、中嶋廣憲、佐藤康雄、中嶋英子(以上たぐすいクラブ)
- 吉岡今子、海風和子(以上秋田卓球会館)
- 嶋田満(佐佐西卓球会)、加賀谷録也、佐々木キ又(以上築山卓球クラブ)
- 県立豊学校卓球チーム
- なぎなた 小野浩美、佐藤圭(以上市なぎなた連

奨励賞

全国大会で3位以上、東北大会で1位の成績を収めた小中学生、監督または指導者に贈られます。

- 空手道 石塚琢、大高一(一番星(以上東小))
- 石塚司監督(志会本部道場)
- レスリング 大山礼佳(勝平小)、荒川慶祐(広面小)、柴田祐尋、小松美由妃(以上秋大附属小)、宮原尚子(旭南小)、利部裕(太平小)、桑原一直、桑原章嘉(以上高清水小)
- 戸部紘一監督(竹村製作所(株))
- 奈良岡洋太、渡辺みさき(以上東小)
- 渡辺専一監督(北都銀行)
- 佐藤築(飯島小)
- 金森邦寿監督(三浦印刷)
- フエシニング 佐賀美咲(旭南小)、鈴木健一監督(秋田市役所)
- 佐藤誠弥(外旭川中)
- 安部欣哉監督(秋田市役所)
- 水泳 八重樫夏希(築山小)、芋田潤一監督(秋田アスレティッククラブ)
- 久保木怜(旭南小)
- 豊嶋芳光監督(秋田アスレティッククラブ)
- 上島左輔(秋田東中)
- 高橋正人監督(秋田ビューホテル)
- 高橋水希(山王中)
- 佐々木祐子(秋田南中)
- 櫻尾生監督(秋田アスレティッククラブ)
- 加賀谷英俊(将軍野中)
- 五十嵐達也監督(SS秋田スイミングスクール)
- 一ノ関和羽(外旭川中)
- 若曾根美明監督(SS秋田スイミングスクール)
- 打川めぐみ(秋田東中)
- 豊嶋浩一監督(秋田ビューホテル)
- 秋田アスレティッククラブ水泳チーム
- 体操・新体操 大友さつき(東小)、嵯峨隆監督(秋田アスレティッククラブ)
- 浅野成也(飯島小)
- 畠山繁博監督(秋田アスレティッククラブ)
- 近藤幸太(勝平中)
- 高橋徹指導者(秋田アスレティッククラブ)
- テニス 坂本奈緒子(東小)、萩庭美里(城東中)
- 小野王監督(ファンキーアカデミー)
- 嵯峨日登美(城東中)
- 卓球 石塚航平、石塚晃監督(以上秋田卓球会館)
- 秋田卓球会館スポーツ少年団
- 柔道 石井崇大(飯島中)
- 木村正俊(コーチ) (R東白本土崎駅)
- 飯島中女子柔道部
- 剣道 凌雲館渡辺道場剣道チーム

あきたさん家の物語

長らく不況は雇用の問題にとどまらず、年金、健康保険、税金関係などにも影響を与えています。今号から始まる、あきたさん家の物語。秋田市に住む架空の家庭を例に、雇用に関する状況を少しでも理解していただくためのシリーズです。



突然のリストラ。これからどうなるの!?

あきたさん一家は、ごく普通のどこにもある一家です。ところが、昨年暮れに主人公のあきた一郎さんの会社が不況によるリストラ策を発表し、一郎さんは1月いっぱい解雇されることになりました。

この連載では、再就職へのステップ、各種制度の活用などいろいろなテーマを設定し、あきたさん一家がいかにして雇用に関わる問題に対処していくのかをストーリー仕立てで紹介していきます。

～あきた家のプロフィール～

- 母 年子(70歳) 無職(国民年金受給) 年収80万円
- 世帯主 一郎(46歳) 市内半導体関連機械製造会社 課長 24年勤務 年収630万円
- 妻 花子(43歳) 主婦(スーパーでパート) 年収90万円
- 子 春子(20歳) 東京都内大学 3年生
- 子 夏子(16歳) 県立高校 2年生
- 子 冬男(14歳) 中学校 3年生

【世帯の状況】

- ・5年前に秋田市郊外に一戸建て住宅を購入(住宅ローン有り)
- ・長女に毎月15万円送金。長女は日本育英会奨学金を受給している
- ・一郎さんは会社経営不振のため、1月末でリストラを宣告されている

次回 一郎さんが雇用保険受給手続きのためハローワークを訪れる話です。

問い合わせ

秋田市緊急経済・雇用対策本部(事務局は工業労政課)
☎(866)2114

雇用相談窓口のご利用を!

場所: 市役所 1階市民相談室内
相談日: 月～金曜日(祝日を除く)
午前8時30分～午後5時15分

求人情報の提供、求職活動への助言、各種職業訓練の案内などを行います。

窓口の雇用専門アドバイザー・佐藤次夫さんは、「みなさんそれぞれの、各ケースに合ったアドバイスを心がけます。市役所の窓口に来たついででも結構です。気になることがあったら何でもご相談ください」と一言。どうぞご利用ください。



佐藤次夫さん

問い合わせ 市民相談室☎(866)2039
工業労政課☎(866)2114

秋田市文化団体連盟章

秋田市文化団体連盟章は、市の芸術・文化活動の推進に功績のあったかたに贈られます。今年度の受章者のみなさんです。

華道 齋藤理富美さん 本名・富美子 (高陽青柳町)



昭和18年古流松應会に入門。同30年県華道連盟に入会後、後進の育成に励み、各種いけばな展などを運営。華道の普及発展に尽力しました。県いけばな作家協会委員。

茶道 越中谷宗茂さん 本名・シゲ (土崎港中央三丁目)



昭和26年茶道裏千家入門、平成11年に正教授。芸術祭合同茶会や千秋茶会などの茶席を担当し、茶道の普及発展に貢献しました。茶道裏千家淡交会秋田支部常任幹事。

邦舞 藤蔭季京さん 井川京子 (新屋松美ガ丘)



昭和59年に藤蔭季代恵に師事、平成6年に同流師範。県内外の公演に積極的に参加、後進の指導育成に励み、邦舞の普及発展に貢献しました。藤蔭流藤清会師範。

歌謡 高橋信夫さん (将軍野東一丁目)



平成元年にカガヤ歌謡研究会入会。会の企画運営につとめ、市芸術祭などの各種大会に出演。歌謡文化の普及振興に尽力しました。カガヤ歌謡研究会事務局長。

箏曲 古城美知賀さん 本名・美知子 (保野野鉄砲町)



幼少より箏の道にはいり、2代目足達清賀に師事、芸歴55年。国内外の公演に参加し国際親善に努めるなど、箏曲の普及発展に貢献しました。県三曲連盟理事。

書道 茂林憲子さん (楢山南中町)



2歳より書に親しみ、柳田泰雲門下となり、昭和51年学書院審査会員。国内外の代表院展に積極的に出品し、書道の普及発展に尽力しました。孝華書院主宰。

特別章 那波宗久さん (大町三丁目)



秋田市の文化を育てる市民の会の副会長・実行委員として、市文化団体連盟との共催事業などを企画運営し成功を収め、本市芸術文化の向上に貢献しました。



INFORMATION

市役所からのお知らせ

人口 14.1.1現在
()内は前月比

人口 / 318,783人(70)
男 / 152,283人(35)
女 / 166,500人(35)

12月分・出生 202人
・死亡 217人
・転入 581人
・転出 636人

世帯 / 124,775世帯(+ 17)

「建国記念の日」のごみ収集

2月11日(月)「建国記念の日」は、「もやせるごみ」「資源化物」の収集を休みます。収集日にあたる地区のかたは、次回の収集日をお願いします。

問い合わせ
環境業務課

☎(863)663

1 固定資産税 取り壊した家屋の 届け出を

家屋の固定資産税は、毎年1月1日現在の建物に対して課税されます。家屋の取り壊しや一部減少など建物に変更があつて、まだ届け出をしていないかたは、早めに資産税課まで届け出をしてください。

問い合わせ 資産税課家屋担当

☎(866)2057

2 固定資産税 償却資産の申告を お願いします

固定資産税の対象となる資産には、土地や家屋のほか償却資産(事業用資産)があります。市内に償却資産をお持ちのかたは、1月1日現在の資産状況を市役所に申告していただくことになっていきます。

申告が必要なかたには申告書を郵送します。新たに申告するかたは、資産税課へご連絡ください。

申告が必要な償却資産とは…会社や個人で工場や商店などを経営しているかたが所有している事業用資産(構築物、機械および装置、船舶、航空機、車両、運搬具、工具・器具、備品)。ただし、自動車税、軽自動車税の課税対象になつているものは除きます。

問い合わせ 資産税課償却資産担当

☎(866)2836

3 建設工事や物品の 入札参加業者を 追加受け付け中

平成14年度に市が発注する、建設工事や物品の入札に参加する業者を、2月8日(金)まで受け付けています。申請要領と申請用紙は、左記の受け付け場所のほか、秋田市ホームページから入手できます。

市外の建設業者用と測量・コンサルタント用の申請用紙は、東北建設協会秋田支所 ☎(823)3148で購入してください。

市発注の建設工事や工用資材、測量・コンサルタントなど…契約課工事契約担当 ☎(866)2165

市発注の物品、製造請負…契約課用度担当 ☎(866)2022

水道局関係…水道局総務課管財係 ☎(823)8434

4 子ども向け行事の 情報を募集中

子どもセンター協議会では、子ども情報誌「プレスタ」に掲載する、小・中学生や親子向け行事の情報を募集しています。子どもたちにぜひ参加してほしいという情報がありましたら、ご連絡ください。

問い合わせ 子どもセンター協議会生涯学習室内 ☎(866)2245

5 市立病院で 臨時看護婦(士)を募集

市立秋田総合病院では、臨時看護婦(士)を募集しています。

勤務形態 / 3交代制で夜勤あり
賃金 / 日額9千230円で、ボーナス・通勤手当などあり

問い合わせ 市立秋田総合病院総務課 ☎(823)4171

6 千秋公園表門の 落雪にご注意を

千秋公園本丸入口の表門は、屋根から落雪のおそれがありますので、通行の際はご注意ください。降雪が多く落雪の危険があるときは表門の通行を一



1月は市県民税第4期、国民健康保険税第7期の納期です。納期内の納付にご協力ください。納税課 ☎(866)2059 国民健康保険課 ☎(866)2189

史跡 地蔵田遺跡の愛称は 御所野「弥生っこ村」

御所野にある国指定史跡「地蔵田遺跡」の愛称が、御所野「弥生っこ村」に決まりました。当選者は斎藤美喜子さん(手形字十七流)です。

愛称募集には32人(55点)の応募があり、選考は御所野地区や御所野学院高校、各地区の歴史・観光案内ボランティアなどの代表者によって行われました。たくさんのご応募、ありがとうございました。



斎藤さんと飯塚教育長



地蔵田遺跡は、全国的に類がない、木柵で囲まれた弥生時代前期の集落遺跡。竪穴住居跡、地面に穴を掘った墓、土器を使った墓などが発見されています。市ではこの集落跡を郷土学習の教材として活用するため、今年度から平成18年度までかけて、竪穴住居、全長170 の柵列、墓

白線で囲んだ場所が「弥生っこ村」を復元します。

都市景観と宅地開発 ご意見募集中！



秋田市では、コンパクトで成熟したまちづくりをめざして、特に都市景観と宅地開発に関する施策を充実させることが必要と考えています。そこで、秋田市でこれから進めようとしている施策や考え方について、みなさんの意見をお聞かせください。

施策の内容

施策の内容は、秋田市ホームページに掲載中ですので、ご覧ください。

<http://www.city.akita.akita.jp>

また、秋田市役所でも資料をさしあげていますので、下記までご連絡ください。

ご意見は...

ご意見は、1月31日(木)まで郵送かファクス、電子メールでお願いします。

都市景観の施策について

〒010 - 8560秋田市役所都市計画課
☎(866)2332 FAX(865)6957
ro-urmn@city.akita.akita.jp

宅地開発の施策について

〒010 - 8560秋田市役所都市整備課
☎(866)2155 FAX(865)6957
ro-urim@city.akita.akita.jp

国保税の滞納にご注意を

問い合わせ 国民健康保険課収納担当 ☎(866)2189

平成12年に改正された国民健康保険法の規定により、災害などの特別な事情もなく、また、納税相談にも応じないで国保税を滞納していると、次のような措置を受けることになりました。十分ご注意ください。

その1

滞納の期間が1年を経過すると、保険証を返していただき、「被保険者資格証明書」を交付することがあります。これを交付されると、医療費はいったん全額自己負担となり、後日、申請により7割(または8割)が支給されます。

老人保健法による医療などを受けているかたは、この措置の対象になりません。

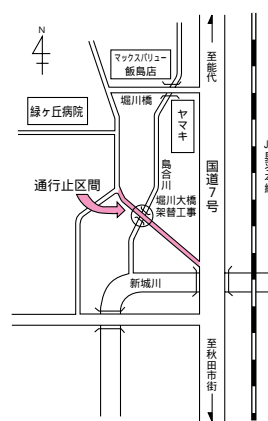
その2

滞納の期間が1年6か月を経過すると、保険給付の全部または一部の支払いを一時差し止められることもあります。

その3

以上の措置を受けてもなお、滞納が続く場合は、一時差し止められている保険給付額から、滞納している国保税の税額分を差し引くこともあります。

飯島堀川で全面通行止め



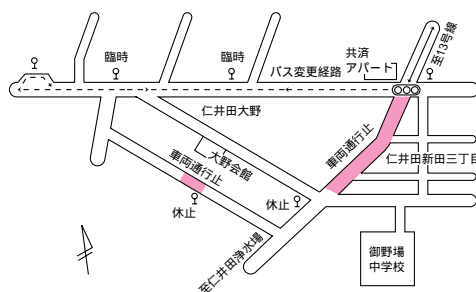
飯島の堀川大橋架け替え工事のため、左図の道路が2月1日(金)から3月15日(金)まで、全面通行止めになります。堀川町内、緑ヶ丘病院にご用のかたは、

通行止めのお知らせ

時禁止します。その際は案内板にしたがってう回路をご利用ください。
問い合わせ 公園課
☎(866)2154

仁井田大野で日中、車両通行止め

中央交通バス「大野線」は下図のとおり経路が変更となります。



ホームセンターヤマキ横の堀川橋からお入りください。
仁井田字大野の左図の道路が、下水道工事のため、2月1日(金)から3月30日(土)までの日中(午前8時30分～午後5時)、車両通行止めになります。

井戸端 市民通信

月刊

読者のみなさんのページです。最終面に掲載している広報クイズの答えと一緒に、気ままなひとこと、ちょっと言いたいひとことを、お待ちしております。

読者の伝言板

敬称略

● 去年は、テロ・会社倒産・狂牛病と嫌なことばかりの年でしたが、今年は、景気が回復して明るい年になるといいな。(猿田美樹 31歳・泉)

● 世界の人々の願いは一つ。「日常的な平和」でしょう。今年、どの国の人々にとっても良い一年になるよう心から願っています(高橋由美子 28歳・土崎港)

● 初詣に行きました。あれもこれもいっぱいお願いごとをしました。百円玉一枚だけではちよつと虫が良すぎたかな(安田満子 59歳・外旭川)

● またまた除排雪の季節が来ました。雪を必要としている仕事のかたがたにはお叱りを受けるやとも思いますが、本音のところは雪が少なければと願っています(山崎権一 78歳・東通)

● 私が子どもの頃、外では、羽根つき・雪だるま・かまくらなど冬は楽しい思い出がたくさんありました。今の子どもたちにもいろいろな遊びで、ぜひ雪の楽しさを体験

● してもらいたいですね(佐藤セイ子 68歳・樽山)

● カービングスキーを買ってもらいました。オーパスで、たくさんすべって曲がれるようにじょうずになりたいです(佐藤真紀 11歳・桜)

● 四月から燃えるごみと燃えないごみが一緒になるということを楽しみます。簡単に分別できるようだとうれしいです(仙波司 24歳・外旭川)

● 今年も各町内、地域のみなさんの小さなつながりときずなを大切に…。四月からごみの収集が変わります。お互いの協力で明るい地域づくりを望みます(佐々木澄子 65歳・仁井田)

● うちのアパートの前には公園があります。まだ、暖かい時毎日のように子どもを連れて行ったのですが、いつも私たちがだけ。まわりのアパートから子どもの声がたくさん聞こえてくるのに…。もっと積極的に外に出てきてほしいものです(明石聡美 27歳・新屋)

娘の嫁ぎ先のおじいちゃん

地域の話 おしえて!!

このコーナーでは、町内や地域のいろいろな話題を紹介していきます。耳よりのニュースがありましたら、広報課までお知らせください。

☎(866)2034 FAX (866)2287

「やすらぎホームけやき」で餅つき交流 ぺったん!ぺったん! 広がる笑顔

1月8日、御所野シルバーエリアにある「やすらぎホームけやき」で、地域の子ども会を招いて餅つき大会が開かれました。

集まった約200人の親子は、餅つきが始まるとヨイショ、ヨイショのかけ声をかけて会場を盛り上げます。ホームに入所しているお年寄りのかたがたも手拍子を添えてとても楽しそう。子どもたち、お年寄りが次々に飛び入りでお餅

をつき合いました。

職員の佐藤と志夫さんは「お正月恒例の行事です。施設に子どもたちが来てくれるだけで明るくなるし、お年寄りの表情もいきいきしています」と子どもたちに感謝の様子。

お餅は参加者全員に振る舞われました。おじいちゃんもおばあちゃんも、みんなでついたお餅を食べて今年も健康が長も〜ち!



お年寄りもキネを持って大張りきり!
「若いもんには負けんぞ〜」



おしゃべりかわらばん



東部公民館の世代間交流会で舟山春子さんと陽祐くん(右) 直喜くん

昔の遊びを孫たちへ

冬休み中の孫たちを誘って、様々な伝承遊びができる交流会に参加しました。コマや竹とんぼ、お手玉など昔ならではの遊び。やり方だけでなく、おもちゃの仕組みも教えました。頭で考えながら、楽しく遊ぶのも大切なことですね。

介護は相手の立場で

やすらぎホームけやきに入所しているかたと交流を深めました。お年寄りに声をかけるのにちょっぴり戸惑ったけど、食事の介助や話し相手になったりいろいろ勉強になりました。将来は、やっぱり福祉の仕事してみたいな...



ジュニアボランティアに参加した佐藤恵梨子さん(秋田西中2年)

上手にできたよ!風車

リサイクルプラザを見学した後、空きペットボトルを使って風車とおもちゃの工作。子どもたちに遊びながらリサイクルに関心を持たせようと参加しました。二人とも風車を持って大はしゃぎ。冬休みの楽しい思い出になったネ!



「親子でリサイクル」に参加した川村絹子さん、由佳さん、真也くん親子

はばたけ! 新たな誓いを胸に

1月14日、市立体育館で新成人のつどいが開かれました。今年新成人となったのは3,602人。大人の仲間入りをした新成人に、新たな誓いをインタビュー!

斎藤知子さん(左)と高橋明子さん

今の社会は不安なことがいっぱい。だから、常識や自分のことを大切にしようと思う。たくさん勉強して、大人の責任も果たさないとね!



大塚小百合さん(左)と小松理絵さん

今日の日青春の1ページとして、ずっとずっと心のアルバムに残しておきたいです。夢に向かってこれからも一生懸命頑張ります!



12月28日、秋田港コンテナ取扱実績年間2万TEU(1TEU=20フィートコンテナ1本)達成記念セレモニーで。

ん、二歳の孫に「おじいちゃんのこと好き?」「うん、好き」。すかさず「おじいちゃんとおばあちゃんどっち好き?」「間を置いて孫が「うん、ネコ好き」。当たらずさわらずの答えを聞いて大笑いしました田口照子 63歳・広面文化会館のバレエ・クリスマス会を見に行きました。小さい女の子の中に入った一人男の子。バレエを始めたばかりのよう、とてもかわいかった。今度見るときはどんなに成長しているのだろうと思つと楽しみが増えた。素敵な思い出をくれたサンタさんに感謝田沢美芳 63歳・将軍野)

係からひとこと

みなさんはどの季節に一番魅力を感じますか? 私は、冬の秋田が魅力的だと思います。

スキーやスノーボードのウインタースポーツを思う存分楽しめるし、ぼんぼんや火振りかまくら、美の国あきた冬まつりといったイベントもあります。それに、きりたんぼ、日本酒など冬になると美味しさが増す食べ物もたくさんあります。

冬景色もかなり趣がありますよね。特に新雪が降った晴れた朝って何であんなにワクワクするのでしょうか。寒いからといって家にばかり閉じこもつてないで、たまには冷たい澄んだ空気を吸って頭の中をリフレッシュ(石塚)

広報クイズ



東部公民館の世代間交流会で。

12月28日号の当選者

前回のクイズの答えは、問1が「民生・児童」、問2が「家庭(ごみ)」でした。

全問正解160通(応募総数168通)の中から、遠藤光志さん(桜四丁目)、大塚京子さん(御野場五丁目)、加賀屋三郎さん(外旭川字堂ノ前)、佐藤兼三郎さん(外旭川字家ノ前)、佐藤怜子さん(横森四丁目)、仙葉みゆさん(寺内字油田)、高橋次男さん(仁井田本町四丁目)、館岡元一さん(八橋鯉沼町)、平野武春さん(手形からみでん)、若狭良一さん(手形字蛇野)の10人のかたに図書券をお送りします。

1月の広報クイズは最終面です。よろしく!!

広報クイズの当選者は、毎回、市政記者室の記者のかたに厳正に抽選してもらっています(広報課)

ポリオ予防の ワクチンを受けましょう!

2回飲んで完了します

ポリオワクチンは、急性灰白髄炎(小児マヒ)を予防するワクチンです。

生後3か月から7歳6か月までの間に、6週間以上の間隔をおいて2回飲むと完了します。今回が初めてのお子さんは今年9月にもう1回飲むこととなります。できるだけ1歳6か月までに終わってください。

ワクチン投与の前に医師の診察がありますので、お子さんは必ず保護者かお子さんの健康状態を知っているかたがお連れください。また、投与を受ける場合は保護者のサインが必要です。

秋田市から配られた「予防接種と子どもの健康」をお持ちのかたは、読んでからおいでください。

受付時間 午後1時30分～2時15分

用意する物 母子健康手帳と、母子健康手帳別冊に折り込みのポリオ予診票。予診票は当日記入し、別冊から切り離してお持ちください。予診票をお持ちでないかたには、当日会場でさしあげます。

問い合わせ 健康管理課 ☎(883)1179

接種の際に医師と相談が必要なお子さん

次のいずれかに該当するかたは、予診する医師の参考として診断書が必要な場合もありますので、あらかじめ主治医とご相談ください。

心臓疾患・腎臓疾患・肝臓疾患・発育障害などで治療や指導を受けている
以前に何らかの予防接種で2日以内に発熱・発疹・じんま疹などアレルギー-を思わす異常があった
予防接種接種液の成分(抗生物質、安定剤に使うゼラチン)に対してアレルギー-があるといわれたことがある
けいれんを起こしたことがある
免疫状態を検査して異常を指摘されたことがある

ポリオの日程

月日	対象地区	会場
2月22日(金)	新屋南部(日新小学区)、茨島	市保健センター
2月26日(火)	保戸野、東通、高陽、川尻	
2月27日(水)	新屋北部(勝平小学区)、大町	
2月28日(木)	八橋、川元	
3月1日(金)	千秋、手形、手形山、新藤田、濁川、添川	
3月5日(火)	外旭川、旭川	
3月8日(金)	泉、柳田、太平、山内、仁別	
3月12日(火)	山王、南通、中通、旭南	
3月13日(水)	旭北、寺内	
2月26日(火)	将軍野、港北、下新城、上新城	
3月5日(火)	土崎港、金足	
3月6日(水)	飯島	
2月28日(木)	浜田、下浜、豊岩	新屋支所
3月12日(火)	下北手、桜、桜ヶ丘、桜台、蛇野、大平台、山手台	東部公民館
3月13日(水)	広面	
2月22日(金)	卸町、大住、上北手、仁井田	南部公民館
3月1日(金)	檜山、横森	
3月6日(水)	牛島	
2月27日(水)	御野場、大住、四ツ小屋	御野場地域センター
3月8日(金)	仁井田、御所野	

混雑をさけるため各地区の指定日に受けるようご協力ください

受けられないお子さん

熱がある
下痢をしている
重い急性疾患にかかっている
予防接種でアナフィラキシ-を起こしたことがある
その他医師が不適当と判断した場合
「アナフィラキシ-」とは、通常接種後30分以内に起こるひどいアレルギー-反応のことで、発汗、顔が急に腫れる、全身にひどいじんま疹が出るほか、吐き気、声が出にくい、息が苦しいなどの症状に続き、ショック状態になるような激しい全身反応が起こること

他の予防接種との間隔

前に三種混合・二種混合・B型肝炎・日本脳炎・インフルエンザの予防接種を受けたお子さんは、1週間以上あけてください

前にBCG・麻しん・風しん・水痘・おたふくかぜの予防接種を受けたお子さんは4週間以上あけてください
ポリオワクチンの投与後4週間は他の予防接種は受けられません



昭和50～52年生まれのかたへ

ポリオワクチンの追加接種をおすすめします

昭和50～52年生まれのかたは、乳幼児の時にポリオワクチンの予防接種を受けていたにもかかわらず、ポリオの免疫を持っている割合が、他の年齢層に比べて低いことが判明しています。

右記の場合には、再度、ポリオワクチンの予防接種を受けることをおすすめします。

家庭内のお子さんがポリオ予防接種を受けるとき
ポリオウイルス常在国に渡航するとき
インド、バングラデシュ、アフリカ諸国など

申し込み

この予防接種は、任意の予防接種(有料)となります。接種を希望する場合は、秋田組合総合病院 ☎(880)3000 か、市立秋田総合病院 ☎(823)4171へ直接お申し込みください。

問い合わせ 健康管理課 ☎(883)1179

育児



乳幼児健康診査

問い合わせは保健予防課

☎(883)1174

4・7・10か月児健康診査

4か月、7か月、10か月になった日から1か月以内の赤ちゃんを対象に、市内の委託医療機関(土崎病院を除く)で行っています。個人通知はしませんので、母子健康手帳別冊をよく読んで受診しましょう。まだ母子健康手帳別冊をお持ちでないかたは、市民課、土崎支所、新屋支所へどうぞ。

「たかはしこどものクリニック(將軍野青山町4-47)☎(880)5757」、「おのぼ高橋小児科クリニック(仁井田字中新田78)☎(892)6600」も新しく実施医療機関に加わりました。どうぞご利用ください。

3歳児健康診査

平成10年8月生まれのお子さんが対象。個人通知はしませんので、直接会場へどうぞ。都合が悪く、該当する会場で受診できないかたはご連絡ください。また、4歳未満のお子さんは受診できますので、まだ受けていないかたもご連絡ください。当日は、母子健康手帳別冊にある3歳児健康診査用アンケートと尿検査セット(尿を容器に採って)を、母子健康手帳とあわせてお持ちください。受付時間は午後零時45分～1時30分。

中央地区 = 2月15日(金)、市保健センター **南部・西部(茨島・下浜・豊岩・浜田)地区** = 2月19日(火)、市保健センター **東部・西部(新屋・勝平)地区** = 2月20日(水)、市保健センター **北部地区** = 2月28日(木)、土崎公民館

1歳6か月児健康診査の地区日程については、広報あきた12月28日号をご覧ください。

2人でTry!パパ・ママれっすん

妊娠5か月～9か月の妊婦さんと

ご主人が対象です。先輩パパの育児体験談や赤ちゃんのお風呂の入れ方などの体験学習、助産婦の講話、保健福祉サービスの紹介など。参加無料。

とき / 2月23日(土)午後1時～3時30分 **ところ** / 市保健センター

定員 / 30組(多数の場合は抽選)

申し込み 往復はがきで往信用には夫と妻の氏名(ふりがなも)、郵便番号、住所、電話番号、現在の妊娠週数、返信用には郵便番号、住所、氏名を書いて、2月4日(月)(必着)まで、〒010-0975秋田市八橋字戌川原2-18 秋田市保健所保健予防課母子保健担当☎(883)1174

お母さんの育児教室

生後6か月までのお子さんのいるかたが対象です。子育てについて、小児科医の講話と参加者同士の情報交換など。先着30人。無料。

とき / 2月13日(水)午後1時20分～3時 **ところ** / 市保健センター

申し込み 1月30日(水)から保健予防課☎(883)1174

マタニティピクス教室

妊娠14週目～32週目くらい(開催日初日において)の妊婦さんが対象です。妊娠期のストレス解消、体力の維持・向上など、マタニティライフを楽しむ教室です。

とき / 2月15日(金)、22日(金)、3月1日(金)、8日(金)の4回、午後1時30分～3時 **ところ** / サンライフ秋田 **定員** / 先着20人 **受講料** / 4,830円

申し込み 1月30日(水)午前10時からサンライフ秋田

☎(863)1391

保育士の育児相談

就園前のお子さんをご家族が対象です。保育士が育児などの相談に応じます。直接会場へどうぞ。

とき / 2月5日(火)午前10時～午後4時 **ところ** / 港北保育所

申し込み 1月31日(木)まで港北保育所☎(845)7166

保健所の育児相談

保健婦や栄養士が育児などの相談に応じます。子育て奮闘中のみなさん、お気軽にどうぞ。無料。

とき / 2月13日(水)午前10時～午後3時 **ところ** / 市保健センター

申し込み 保健予防課

☎(883)1174

親子で保育所体験を

参加無料。申し込みは、1月30日(水)午前10時から各保育所へ。

牛島保育所 ☎(832)3045

ショッピングモールへどうぞ。

2月12日(火)午前9時50分～11時10分。

土崎保育所 ☎(845)1571

友だちと一緒に雪遊び。

2月13日(水)午前9時30分～11時。

川口保育所 ☎(832)4582

椿茶会においでください。

2月14日(木)午前9時30分～11時。

ちびっこ大集合!

山王学区ちびっこの集い

未就園のお子さんと保護者が対象です。2月4日(月)午前10時～、保戸野児童館で。先着30組。無料。

申し込み 1月31日(木)まで川尻主任児童委員の伊藤さん

☎(824)1349

下北手地区とんとんくらぶ

3歳未満のお子さんをご家族が対象。2月4日(月)午前10時～、下北手児童センターで。参加無料。直接会場へどうぞ。

問い合わせ 下北手地区主任児童委員の玉尾さん☎(838)3657

移動おもちゃライブラリー

楽しいおもちゃがたくさんあります。2月5日(火)午前10時～、南部公民館で。育ちの相談コーナーもあります。直接会場へどうぞ。

問い合わせ グリーンローズ・オリブ園☎(828)7750



冬の間の運動不足解消に！

室内あったか！100%温泉プール 冬もザ・ブーンで遊ぼう

申し込み ザ・ブーン ☎(827)2301

ママたちのイキイキアクアビクスレッスン
お子さんと一緒に、音楽に合わせて体を動かそう。1月29日(火)午前10時30分～。
先着30人。受講料2,100円(昼食、入館料、託児、バス送迎込み)

水中歩行教室

体脂肪を燃やして肥満を解消する運動を指導。1月30日(水)午前11時15分～午後零時45分。先着30人。受講料2,600円(昼食、入館料、バス送迎込み)

2・3月の健康講座

体脂肪を減らすプログラムや体力・筋力をつけるためのトレーニング、水泳のレベルアップなどの講座を開いています。
毎週月・火・水・金曜日、午前10時45分～午後3時15分。1日コース1,000円、フリーコース7,000円(2・3月の講座を全部受講できます)

3月31日までプライベートレッスン割引中
通常3,150円が2,100円に。レッスンは1回45分で、水泳やウォーキングなど。入館料500円がかかります。

親子講座

音響技術の初歩と ギター演奏会 参加無料

2月24日(日) 東部公民館



午前10時～午後2時

ホーンを作ろう！音を見よう！ 小学生の親子先着30組(昼食持参)

申し込み 1月28日(月)から東部公民館 ☎(834)2206

午後2時10分～3時30分

十弦ギタリスト小川和隆氏演奏会 一般のかた100人も抽選でご招待

申し込み 往復はがきに住所、氏名、電話番号を書き、2月12日(火)まで、〒010-0041秋田市広面字釣瓶町13-3東部公民館「ギター演奏会」係へ

真冬のリサイクルプラザ見学会

2月6日(水)・14日(木) ボトルクラフト体験

2月22日(金)・26日(火) ケナフで紙すき体験

各日午前9時30分～正午

御所野のリサイクルプラザを見学しませんか。施設見学や空きびんを熱で変形させるボトルクラフト体験など。申し込みはリサイクルプラザ ☎(829)1188



ボトルクラフト



佐竹史料館 ☎(832)7892

2月3日(日)～4月7日(日) 藩主と家臣の書画展

臨時休館 1月28日(月)～2月2日(土)

赤れんが郷土館 ☎(864)6851

2月2日(土)～27日(水) 明日のクリエイターたち

美術工芸短大附属高等学院の卒業制作展です

臨時休館 1月28日(月)～2月1日(金)

平成14年度学生募集

秋田公立美術工芸短期大学

一般入学者選抜試験(前期・後期)

出願資格

高校を卒業したかた、および今年3月に卒業見込みのかた
通常の課程による12年の学校教育を修了したかた、および今年3月に修了見込みのかた
高校卒業者と同等以上の学力があると認められたかた

募集人数(一般入試)

工芸美術学科 前期24人 後期6人
産業デザイン学科 前期36人 後期9人

試験日

前期 2月21日(木)、22日(金)
後期 3月15日(金)

出願期間

前期 2月1日(金)～12日(火)
後期 3月1日(金)～11日(月)

試験科目

前期 学科試験 国語・(古文・漢文を除く)、
数学、英語から2科目選択
実技試験 静物デッサン、色彩表現
後期 学科試験 国語・(古文・漢文を除く)
実技試験 静物デッサン



募集要項をさしあげています。詳しくはお問い合わせください。

問い合わせ 秋田公立美術工芸短期大学 ☎(888)8100

Book

図書館の読書案内

中央図書館明徳館 ☎(832)9220
土崎図書館 ☎(845)0572
新屋図書館 ☎(828)4215
市立図書館の蔵書が、インターネットでご覧になれます。利用可能時間は午前9時～午後11時です。
<http://www.city.akita.akita.jp/>

今を生きる
～そして、語り継ぎたいこと



彼の手は語りつぐ

パトリシア・ポラッコ/文と絵
千葉茂樹/訳 あすなろ書房

アメリカ南北戦争のさなかに出会った2人の少年の物語。奴隷制度を巡って起きた戦場での出会いと別れ。作者の家で130年間5代にわたって語り継いできた。



緋色の皇女アンナ

トレーシー・バレット/作
山内智恵子/訳 徳間書店

世継ぎの皇女として生まれたアンナ。渦巻く陰謀に運命を翻弄される波乱の人生。アンナを支えたのは歴史を書き記すこと。



金鉱町のルーシー

カレン・クシュマン/著
柳井薫/訳 あすなろ書房

ゴールドラッシュに湧く19世紀のアメリカ。一獲千金をねらう男たちしかいない中で、図書館をつくることを夢見た。

大森山動物園 冬の観察会

2月10日(日)
午前11時～午後2時
定員300組 参加無料



閉園中の冬の動物園をのぞいてみよう。サル山へのえさやり体験、食事の観察、飼育係のワンポイントガイドなど、寒い冬の動物たちも楽しいぞ！

申し込み

往復はがきに、参加人数、代表者1人の名前・年齢・住所・電話番号を記入して、2月1日(金)必着で申し込みを。
〒010-1654
秋田市浜田字潟端154 大森山動物園 ☎(828)5508



チンパンジーの新しい おうちができました

大森山動物園に「チンパンジーの森」が完成したよ。檻のかわりに水路を設けて、広々した遊び場にしました。3月21日の開園までお楽しみに！

セリオン

展望するとビッグな特典

2002セリオン大抽選会

2月9日(土)午前10時～11日(月)午後7時

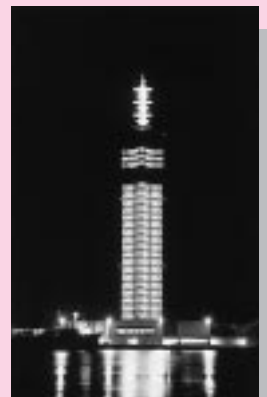
期間中、セリオンに展望すると空くじなしの抽選会に参加できます。第1回(1月1日～3日)と第2回(1月12日～14日)の期間に展望したかたは、今回また展望するとチャンスが増えます。

- 1等5万円の旅行券
- 2等セリオン「新航路」食事券5,000円
- 3等各種商品券 ほか

ちびっこにお菓子のプレゼント

3月31日まで毎日先着10人
展望した小学生未満のお子さん先着10人にお菓子をプレゼント
展望料金 大人400円 中高生300円 小学生200円

問い合わせ セリオン・ポート秋田 ☎(857)3381



展望スカイラウンジ 「新航路」

.....
1人1,000円以上ご利用かたにセリオン展望券をプレゼント



放送番組の詳細な日程は
広報課へどうぞ ☎(866)2034

5
分
間
番
組

ABS 秋田市だより
月～金 午前10時25分～
土 午後3時55分～
AKT 花時計からのたより
月～金 午前11時25分～
日 午前8時55分～
AAB ハローナウあきた
月～金 午前10時55分～

1/25(金) 1/29(火)
秋田帆船づくり
新春館蔵品展
～千秋美術館～
童っ子の雪まつり・
美の国秋田冬まつり

1/30(水) 2/5(火)
スノードリーム号の紹介
水道の凍結に注意
太平山スキー場
「オーパス」へ行こう

15
分
間

1/27(日)7:30～ ABS けやきの街から「子どもたちの生涯学習」
2/3(日)7:15～ AKT きらめく北の街から「みんなで支える国民年金」

2月の無料相談

市役所1階の市民相談室で。法律相談は土崎支所でも行います。法律相談の事前申し込みは1月29日(火)午前8時30分から受け付けます(先着8人)。その他の相談は、当日受け付けし、順番は抽選で決めます。

問い合わせ

市民相談室 ☎(866)2039
土崎支所 ☎(845)2261

交通事故	2月6日(水)・20日(水)午前9時～午後3時
法律(市民相談室)	2月7日(木)・21日(木)午前9時～正午
(土崎支所)	2月14日(木)午前9時～正午
各種年金・社会保険など	2月8日(金)午後1時～4時
登記	2月12日(火)午後2時～4時
人権・困りごと	2月14日(木)・28日(木)午後1時～4時
遺言	2月19日(火)午前9時～正午
税務	2月19日(火)午後1時～4時

申し込み 1月30日(水)まで土崎公民館 ☎(846)1133

ソフトバレーボール教室

市内に通勤、通学している30歳代までのかたが対象。基本ルールの解説と実技。先着20人。無料。

とき / 2月9日(土)、16日(土)、23日(土)の3回、午後6時～7時30分
ところ / 市勤労青少年ホーム

申し込み 1月28日(月)午前9時から市勤労青少年ホーム ☎(824)5378

セクハラ相談担当者セミナー

各企業のセクハラ相談窓口担当者が対象です。一般のかたの参加も可。

とき / 1月30日(水)午後1時～4時
ところ / 文化会館 **受講料** / 3,000円

申し込み (財)21世紀職業財団秋田事務所 ☎(866)2100 FAX(866)2101

危険物取扱者試験準備講習

乙種第4類危険物取扱者試験準備講習です。平日コース = 2月21日(木)と22日(金)、文化会館で

土日コース = 3月16日(土)と17日(日)、県工業技術センターで

申し込み 2月12日(火)まで(財)県危険物安全協会連合会 ☎(836)3236



催し物

睡眠呼吸フォーラム

「睡眠時無呼吸症候群～こどものいびき、おとなのいびき」をテーマに講演やビデオ鑑賞。先着250人。参加無料。

とき / 2月2日(土)午後2時～4時
ところ / 文化会館

申し込み はがきかFAXで、〒010-0003秋田市東通六丁目1-27 サンハイツ東通11号 帝人在宅医療

東日本(株) ☎(889)3618
FAX(889)3625・022(227)5075

映画鑑賞会「若草物語」

エリザベス・テラー主演の「若草物語」を上映。各回先着70人。無料。

とき / 2月3日(日)、午前10時30分～と午後2時～の2回上映
ところ / 中央図書館明徳館

申し込み 1月29日(火)午前8時30分から中央図書館明徳館 ☎(832)9220

スキーを楽しむ会

北部公民館管内のかたが対象です。定員40人。

とき / 2月8日(金)午前6時出発
ところ / 田沢湖高原アスルスキー場 **参加料** / 1,700円(交通費・保険料込み、リフト券は各自)

申し込み 2月4日(月)まで北部公民館 ☎(873)4839

秋田市工芸展

オリジナルの箸や指輪づくりの体験、美術工芸短大卒業生のショップなど。アンケートに協力すると工芸品のプレゼントがあります。

とき / 2月1日(金)から4日(月)まで4日間、午前10時～午後5時30分(4日は5時) **ところ** / アトリオン地下イベント広場

問い合わせ 工業労政課 ☎(866)2114



案内

保健所の健康相談

会場は市保健センターです。事前に電話で予約してください。保健予防課 ☎(883)1174

成人歯科相談 = 歯科衛生士が歯周病、むし歯の相談に応じます。2月13日(水)午前9時30分～正午

食生活相談 = 肥満や高血圧、糖尿病のかたの食事について栄養士が応じます。2月13日(水)午前10時～午後3時

目の不自由なかたの相談

視力低下にともなう生活全般の悩みごとに応じます。直接会場へどうぞ。当日は電話相談 ☎(864)2794もあります。

とき / 2月2日(土)と3日(日)の2日間、午前10時～午後2時

ところ / 県社会福祉会館内の身障福祉センター3階

問い合わせ 市視覚障害者協会事務局の照井さん ☎(868)3962

夜間・休日健康相談

働くかたの健康相談に市医師会の医師が無料で応じます。

夜間・休日健康電話相談

毎週水曜日と日曜日、午後7時～9時。 ☎(0120)672306

健康面接相談

毎月第2・第4木曜日、午後1時～3時。八橋字戌川原の市医師会館で

個別訪問相談

直接事業所を訪問して、健康相談に応じます。

問い合わせ 地域産業保健センター ☎(0120)672306

学生寮の入寮者募集

県育英会が運営する学生寮の一次募集。すでに大学・短大・専修学校に合格し、4月から1年生に入学するかたが対象です。入寮の面接は2月16日(土)にみずほ苑で開きます。

男子・東京寮 = 世田谷区北沢一丁目41-22。月額35,000円。10人程度

女子・ビューリー千秋寮 = 川崎市中原区宮内四丁目31-5。月額44,000円。10人程度。

申し込み 1月29日(火)から2月12日(火)まで県育英会

☎(860)3552 FAX(860)3555

情報チャンネルa

正月気分ぬけたら小正月気分 ヒサト



講座

IT講習の追加募集

会場は北部公民館。コース番号にEが付いているものは表計算コースです。受講無料。各先着20人。申し込みは生涯学習室☎(866)2245

123 = 2月5日(火)～8日(金)、午前9時～正午 124 = 2月25日(月)～28日(木)、午前9時～正午

125E = 2月6日(水)～8日(金)、午後1時～5時 126 = 2月25日(月)～27日(水)、午後1時～5時

127 = 2月4日(月)～8日(金)、午後6時30分～9時 128E = 2月14日(木)・15日(金)、午前9時～午後4時

129E = 2月19日(火)・20日(水)、午前9時～午後4時

130E = 2月2日(土)・3日(日)、午前9時～午後4時 131 = 2月9日(土)・10日(日)、午前9時～午後4時

132E = 2月23日(土)・24日(日)、午前9時～午後4時

ひよこママのインターネット

ママになったばかりのかたが対象です。育児や生活に役立つインターネットの使い方を学びます。各回先着10人。託児もあります。

とき / 2月9日(土)と23日(土)の2回、午後1時～4時30分 ところ / アトリオン 参加料 / 1,000円

申し込み ミックスサラダ事務局 ☎0187(44)3912

就業に役立つパソコン

現在求職中のかたが対象です。選考と抽選で15人。受講無料。

とき / 2月19日(火)から3月19日(火)までに21回 ところ / 秋田テルサ

申し込み 2月5日(火)から7日(木)までの午前10時～午後5時、直接秋田テルサ☎(826)1800

女性学習センターの講座

申し込みは、1月30日(水)午前9時から女性学習センター

☎(832)2191

あったか料理「和・洋・中」 = 寒い時期に元気をつける料理です。2月14日(木)から28日(木)までの毎週木曜日に3回、午前10時～午後1時。先着20人。受講料4,000円

救命講習 = 小さい子どもに行う心肺蘇生法や異物除去法、応急手当など。2月22日(金)午前9時～午後5時。先着15人。受講無料

パッチワーク教室

20歳以上のかたが対象。パッチワークに刺しゅうをしてロマンティックドールを作ります。先着24人。

とき / 2月15日(金)午前10時～午後1時 ところ / サンライフ秋田 受講料 / 3,500円(教材費込み)

申し込み 1月29日(火)午前10時からサンライフ秋田☎(863)1391

大住メンズ専科料理

男性同士、楽しく語らいながら魚介類の調理をします。先着20人。

とき / 2月16日(土)午後4時～9時 ところ / 大住地区コミュニティセンター 材料費 / 2,000円

申し込み 1月30日(水)から大住地区コミュニティセンター

☎(839)6900

土崎公民館の講座

会場は土崎公民館。申し込みは、2月5日(火)まで、2月6日(水)まで土崎公民館☎(846)1133

歴史講座 = 秋田港口タリークラブ発行の「港の小路ものがたり」が題材です。2月14日(木)午後1時30分～3時30分、テキスト代500円(冊子を持参のかたは無料)

市民講座 = 「踏むな育てよ、水そそげ」をテーマに本住寺の住職がお

話します。2月7日(木)午前10時～11時。託児もあります。参加無料

読み聞かせセミナー

子どもの年齢に応じた読み聞かせを考えます。子育て中のかたや保育所・児童館の職員などが対象です。託児は先着30人まで。参加無料。

とき / 2月9日(土)午後1時～3時30分 ところ / 県生涯学習センター

申し込み 1月30日(水)まで県児童会館☎(865)1161

みんなでつくるあったかファミリー

「未来子育てクラブあきた」と「子育てサポーター」のみなさんの研修会ですが、どなたでも参加できます。「お母さんひとりで悩まないで」の講演と運動遊び。託児もあります。参加無料。

とき / 2月10日(日)午後1時～4時 ところ / 秋田キャッスルホテル

申し込み 県子育て支援課子ども企画班☎(860)1342

秋田寿大学の学生募集

60歳以上のかたが対象です。毎月10日の午後1時～3時、八橋老人いこいの家で、社会・文化・健康などについて学びます。定員若干名。入学金600円、年会費2,500円。

申し込み はがきに郵便番号、住所、氏名(ふりがな)、生年月日、性別、電話番号を書き、2月5日(火)必着で、〒010-0951秋田市山王二丁目1-53 市教育委員会生涯学習室内の秋田寿大学係へ

問い合わせ 秋田寿大学の佐々木さん☎(846)0480

熟年フォークダンス

簡単なフォークダンスとゲームで運動不足を解消しよう。参加無料。

とき / 1月31日(木)、2月14日(木)、25日(月)の3回、午後1時30分～3時30分 ところ / 土崎公民館

熱気！

三吉ぼんでん祭

五穀豊穡と家内安全を祈り、広面の太平山三吉神社に先陣を争って奉納されるぼんでん。「けんかぼんでん」とも呼ばれ、今年も境内は男衆の熱気で沸騰寸前！ (1月17日)



季節だより

季節の話題を写真でつづります

火振りかまくら

仁井田地区の小正月行事。火をつけたわら束を勢よく回して1年の厄払いをします。暗闇に浮かぶ炎の輪。幻想的な光景に思わずうっとり...

(1月15日)



ファンタジー

広報クイズは、毎月第4金曜日号に掲載しています。気ままなひとことをそえて、どしどしご応募ください。

12月のクイズの当選者は17面に掲載しています。

広報クイズ 114



1 あつあつお鍋と旬の日本酒！ 2月2日・3日は、八橋運動公園で「秋田冬まつり」

2 市民税・県民税の申告が間もなく始まります。今年の受け付けは何月何日から？

答えは1月25日号の「広報あきた」の記事中に！

応募方法

はがきに答えと住所、氏名(ふりがな)、年齢、電話番号を書いて、2月8日(金)(必着)まで、〒010-8560秋田市役所広報課へ。