



外旭川地区(南沢町人会)の地域サロン「ふれあいサロン・さくら会」。今日は保健師さんによる健康相談とお茶会です。楽し〜い！(7月15日、南沢公民館) [▶ 4ページ](#)

広 報
市民の生活情報誌
あきた

～地域のしあわせをみんなで築く～

第2次 秋田市地域福祉計画

- 5 8月30日(日)は衆議院議員総選挙
- 6 市長コラム・日々初心
「古いものには物語がある」
- 8 市役所からお知らせ
- 12 育児 健康 夏場は特に注意！^{オーイチゴーナ} O157
- 15 大正寺おけさまつり 岩見川清流まつり
- 16 あきたガラスフェスタ 情報チャンネルa
- 20 秋田市制120周年記念式典

2009 平成21年 編集発行●秋田市広報課

8月7日号 NO.1702 毎月第1・第3金曜日発行

地域のしあわせをみんなで築く



新屋勝平地区の民生委員が、佐藤稲造さん・キヨさん夫婦(中央)を訪問。
佐藤さん宅には、地域の協力で住宅用火災警報器が取り付けられました



「地域福祉」とは、地域で暮らす一人ひとりのしあわせをみんなで築くことです。

「地域福祉計画」は、公(行政)・共(地域)・私(市民一人ひとり)が協働して、地域のしあわせをみんなで築くための、みんなの地域づくり計画です。

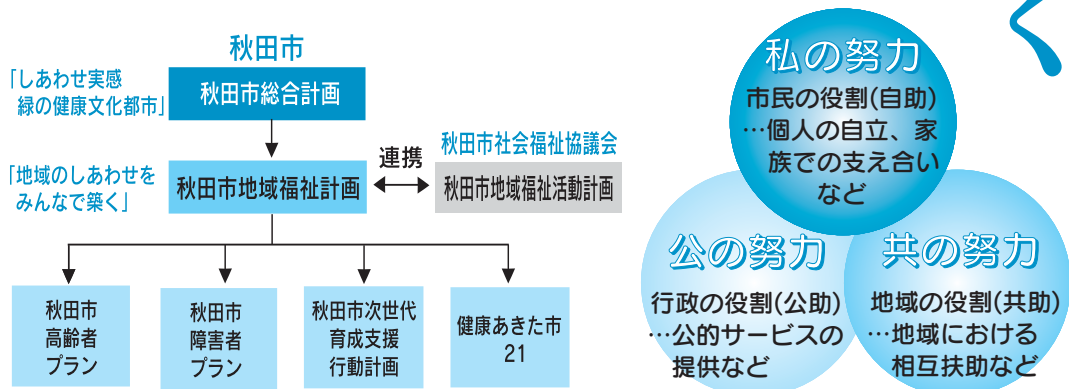
新たな社会福祉のかたちを計画に

地域福祉は、すべての市民が住み慣れた地域で自立した生活を営めるようにするため、高齢者福祉、障害者福祉、児童福祉といった従来の社会福祉のかたちを地域生活支援の視点から再編成した、新たな社会福祉のかたちです。

現在、生活課題が複雑化・多様化してきています。地域における生活課題を解決していくためには、公的な福祉サービスだけでなく、社会福祉協議会や民生委員・児童委員、社会福祉事業者、町内会・自治会、NPO法人などの市民活動団体、さらには市民一人ひとりが担い手となり、協働しながら取り組んでいくことが必要です。

市では、公的な支援と市民による支え合いの取り組み、市民一人ひとりの努力の連携によって、解決のしやすさをつくっていくため、平成25年度を目標年次とする第2次秋田市地域福祉計画を策定しました。また、地域福祉活動の中心的な推

秋田市地域福祉計画の位置づけと協働のイメージ



進役である秋田市社会福祉協議会でも、秋田市地域福祉活動計画を策定し、市と連携・協力しながら地域福祉活動を推進することになっています。

計画では、4つの基本目標の達成に向け、市の取り組み、市民・地域に期待される役割をあげています。また、2つの重点事業を設定し、課題解決に向けた具体的な取り組みを進めていきます(下欄参照)。

基本目標①

地域福祉を担う人づくり

市民一人ひとりの「私の努力(自助)」を引き出し、「共の努力(共助)」や「公の努力(公助)」への参加・参画を促すため、「共の努力」の中核となる担い手を育成することをめざします。

具体的な取り組み例

- ※○は市の取り組み、●は地域の主体的な取り組みです(以下同じ)
- 福祉教育の推進：障害者や高齢者、乳幼児などとの交流や体験学習を取り入れた、小・中学校での福祉教育の推進



秋田南中学校の生徒会がブルタブなどを集めたお金の歌に特別養老ホーム・森入所者との交流も。

●担い手の育成：社会福祉協議会が、地域での見守りなどを行う「福祉協力員」の活動を推進

基本目標②

支え合いの地域づくり

地域社会の「共の努力」を引き出すとともに、ボランティアやNPOなど多様な主体による地域福祉活動の活性化をめざします。

具体的な取り組み例

- 住民同士の交流：各地区社会福祉協議会で、軽スポーツやゲームなどを行う地域サロンを開催
- 地域活動の推進：地域自治活動の拠点となるコミュニティセンターを地域住民などが指定管理者となつて運営(旭北地区コミセンなど)
- 地域福祉活動の推進：地域の各種団体の協力で行う子育て支援(泉のすこやか学級など)
- 担い手の連携による取り組みの推進：伝統芸能や農業体験をおとした、地域と子どもたちの交流を学校と地域社会とが連携して実施

基本目標③

利用者主体のサービスのしくみづくり

生活のサーフェイネットとして福祉サービスが公平公正に機能することをめざします。

具体的な取り組み例

●相談体制の充実：秋田市社会福祉協議会のふれあい福祉相談など、各種相談活動の充実

●サービス利用の支援：民生委員による情報提供や個別援助活動、成年後見人制度の利用促進

基本目標④

日常生活の場としての福祉のまちづくり

誰もが安心して快適に生活できる環境づくりをめざします。

具体的な取り組み例

●安心できるまちづくり：民生児童委員協議会が「災害時一人も見逃さない運動」を推進



火災警報器の設置も安心できるまちづくりにつながります(写真は勝平の佐藤さんのお宅)

○バリアフリーの推進：秋田駅、土崎駅周辺での歩道の段差解消などバリアフリー化の推進

これらの目標を達成するには、市や地域の取り組みに参加・協力してくれる市民みなさんの力が不可欠です。公・共・私力が力を合わせ、計画を推進していきましょう。

福祉総務課地域福祉推進室
☎(0866)2090

地域福祉計画の2つの重点事業

アンケートやワークショップで明らかになった地域の課題を解決するため、公・共・私連携し、2つの重点事業に取り組みます。

① 孤立死を出さない地域づくり

ひとり暮らしの高齢者などが安心して日常生活を営むことができよう、日ごろから地域全体で見守るしくみの充実をはかり、孤立死ゼロをめざします。

孤立死予防をテーマに地区ワークショップを開催し、それぞれの地域の活動の充実をはかります。

② 災害時の要援護者の避難支援

自力での移動が困難な要援護者が、災害時に地域の支援で無事に避難できるよう、要援護者一人ひとりの避難支援プランを作成し、災害時犠牲者ゼロをめざします。

市では今年度に支援体制の基本的な考え方をまとめ、要援護者の支援方法を記載した「個別計画(要援護者台帳)」の作成に平成22年度から取り組みます。

4ページでは地域での重点事業への取り組みを紹介しています



地域の取り組み

秋田市地域福祉計画、地域福祉活動計画

●災害時の要援護者の避難支援

地域みんなで安心づくり…勝平地区

秋田市民生児童委員協議会では、高齢者・障害者などの要援護者に対し、災害時における地域での安否確認などを行う「災害時一人も見逃さない運動」を全市で進めています。

新屋勝平地区では、民生委員の担当区域ごとに、支援が必要な人の家を地図にまとめた「高齢者見守りネットワークマップ」をもとに運動に取り組んでいます。避難の際に支援が必要



マップを見ながら、地区の要支援者を確認します。
…佐々木会長(左)と民生委員の小泉靖子さん



この箱があればいざというとき安心ですね(緊急安心箱を使っている阿部綾子さん)

な人を確認したり、避難経路を実際に歩いたりして、もしもに備えます。細かい情報がぎつしりと詰まった手作りマップ。地区民児協の佐々木善雄会長は「地域の事情を細かく知っておくことが安全・安心への第一歩だと思っています」と話します。また、同地区社会福祉協議会では、一人暮らしの高齢者に「緊急安心箱」を配付しました。病気などで急に入院することになっても、この箱に寝具や洗面用具などを入れておき、いざというときにさっと持ち出す。まさに安心のための箱です。さらに、地域が協力して、高齢者世帯や障害者世帯に住宅用火災警報器を設置するなど、地域一丸となって「安心づくり」に力を注いでいます。

定期的な訪問だけでなく、気になることがあればいつでも声をかけます(民生委員の佐藤保さん(左)と菅原さん)



●孤立死を出さない地域づくり

きめ細かく、あたたかく

見守り続けたい…外旭川地区

秋田市社会福祉協議会が各地区社協に呼びかけ、民生委員、福祉協力員、町内会などが協力して、見守りが必要な高齢者を訪問し、安否を確認する「見守りネットワーク事業」。

外旭川地区では、民生委員による定期的な見守りのほか、各町内の保健福祉推進員が平成6年から「友愛訪問」として、年4回訪問し、声かけや健康確認などを行っています。また、訪問時の様子を細かく書いた「訪問台帳」を作り、地区社協の担当者、民生委員、保健師、在宅介護支援センターの職員などが集まってケース検討を行い、きめ細かい、そしてあたたかい「見守り」に心がけています。

定期的な訪問を受けている菅原つささんは、「いつも来てくれて安心します。冬は家の前の雪寄せなどもしてもらい、とても心強いです」と話します。

また、同地区では町内会ごとに「地域サロン」を開催。お茶

会や手芸講座、ウォーキング、旅行など、さまざまな企画を練って、ひとりでも多くの参加を呼びかけています。

地区社協の鎌田兵悦会長は「孤立死は悲しいこと。まずは家に閉じこもらないことが大切だと思います。地域サロンはもちろん、地域の夏祭りなどにもどんどん参加してほしいですね」と話してくれました。



地域の人が集まって「見守り」をテーマに井戸端会議(左から、南沢町内会長の佐藤正秀さん、地区社協の鎌田会長、佐藤子エさん、石川ミネさん、保健福祉推進員の齊藤明子さん)

●小選挙区選挙 ●比例代表選挙 ●最高裁判所裁判官国民審査

衆議院議員総選挙

市選挙管理委員会事務局

☎(096)2260000

<http://www.city.akita.jp/city/coel/>



8月18日(火)公示

投票日 ▼ 8月30日(日)

投票時間 ▼ 午前7時～午後8時

(河辺・雄和地域は午後7時まで)

秋田市で投票できるかた：平成元年8月31日以前に生まれ、平成21年5月17日までに秋田市に住民登録をして、引き続き3か月以上市内に住んでいるかた(8月8日以降に市内で転居したかたは、転居前の住所地の投票所で投票)

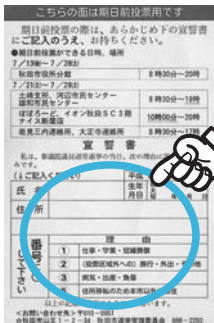
平成21年5月18日以降に秋田市に転入したかた：前に住んでいた市町村で投票します。前の居住地から投票用紙を送ってもらい、秋田市で不在者投票もできます。前に住んでいた市町村の選挙管理委員会へお問い合わせください。

投票所入場券 投票所入場券は郵送します。入場券をなくしても、投票所で再発行し投票できますので、受付でお申し出ください。
投票所の変更

(旧)新屋支所 ▼ 西部市民サービスセンター
(旧)西部公民館 ▼ 県立栗田養護学校

*新屋表町と新屋日吉町のかたで、今まで西部公民館が投票所になっていたかたは「県立栗田養護学校」または「西部市民サービスセンター」に変わります。入場券をよくご確認ください。

投票所の名称の変更 場所が変わりません
戸賀沢児童館 ▼ 戸賀沢自治会館



投票の際、「宣誓書」に記入していただきますが、入場券の裏面に「宣誓書」を印刷していますので、あらかじめ記入してお持ちいただければ簡単に済みます。

*左の入場券は、平成19年の参議院議員通常選挙の入場券です

期日前投票ができるのは市内9か所です。投票日に用事があるかたは期日前投票をご利用ください。

期日前投票

8月22日(土) ▼ 8月29日(土)

*市役所分館は8月19日(水)から投票できます。
*最高裁判所裁判官国民審査は8月23日(日)からです。

期日前投票所	投票時間
市役所分館4階	8:30~20:00
土崎支所 西部市民サービスセンター3階 河辺市民センター2階 雄和市民センター	8:30~19:00
岩見三内連絡所 大正寺連絡所	8:30~17:00
秋田駅西口2階ぼぼろーど イオンモール秋田3階	10:00~20:00

*新屋地区の期日前投票所は「ナイス新屋店」から「西部市民サービスセンター」に変わりました。

不在者投票

入院中は…県選挙管理委員会から指定されている病院・老人ホームなどに入院している場合は、その施設で不在者投票ができます。各施設の事務局へお話しください。

仕事で不在だったら…仕事の都合などで他の市町村に滞在しているかたは、市選挙管理委員会に投票用紙を請求して、滞在先の選挙管理委員会に投票用紙を請求して、請求用紙「宣誓書」は、各市町村の選挙管理委員会にもありますので、必要事項を書いて、市選挙管理委員会へ送ってください。「宣誓書」は市選挙のホームページからも入手できます。

郵便などによる不在者投票：身体障害者手帳または戦傷病者手帳をお持ちで、一定の障害(注)があるかた、もしくは介護保険の「要介護5」のかたが対象です。自宅などで投票用紙に記載して、郵送で不在者投票できます。あらかじめ届け出が必要ですので、お早めに市選挙管理委員会へご連絡ください。

また、郵送による不在者投票は自書が原則ですが、要件により、代理人に書いてもらうこともできます。詳しくは市選挙管理委員会へお問い合わせください。

注：一定の障害(身体障害者手帳をお持ちのかたの場合) ①両下肢・体幹・移動機能の障害が1級か2級 ②心臓・腎臓・呼吸器・ぼうこう・直腸・小腸の障害が1級か3級 ③免疫の障害が1級〜3級

※なお、一定の障害に該当しなくても、福祉事務所長が「一定の障害」と証明できる場合は対象になります。



市制120周年記念式典で
(7月12日)

古いものには物語がある

例えば、廃校となった木造校舎に足を踏み入れ、コツコツと靴音が響く階段を上って教室の空気に包まれたとします。ついちよっと前までそこに子どもたちがいたような、元気な遊び声や先生の呼び声が聞こえてくるような、時代をタイムスリップしたような気分になりませんか。それが母校であれば、自らの想いや記憶と重なって感慨はひとしおのことと思います。

私が生まれ育った新屋には、秋田公立美術工芸短期大学(美短)があります。その一角にある「アトリエもさだ」と呼ばれている、かつての倉庫群を利用した大学の施設をご存じでしょうか。

これは昭和9年に建設され、長年にわたり米を貯蔵する「国立新屋倉庫」として機能してきたものです。その施設を農林水産省から譲り受け、今は美短の実習棟や地域交流棟などとして活用しています。かつては、仙北・平鹿の豊かな穀倉地帯から雄物川の舟運に乗って、たくさん

の米がこの新屋の倉庫に積み上げられていたことでしょうか。それだけでも、当時の人や物の行き交う姿や地域経済の歴史を感じさせます。

美短の現代的な建築と、長い歴史を刻んできた旧国立倉庫群。このコントラストがキャンパスに新鮮な潤いを与えると同時に、教育面でも学生たちは知らず知らずのうちに、歴史のシャワーを浴びつつ学んでいるともいえるでしょう。

一方で、秋田駅から広小路周辺の街並みは、同規模で同様の歴史的背景を有する地方都市の中心部に比べて、少し寂しさを感じます。それは商店街の空洞化以前の問題として、明治や大正、昭和初期の歴史的建造物をどんどん壊していったことも大きな要因ではないかと思えます。

県民会館のところにあった「秋田県記念館」は、今は写真で見ることしかできませんが、昭和32年生まれ私の年代でも、木内デパートの隣にあった、赤れんが造りの地方裁判所や、その前を市電が走っていたことなどが幼いころのかすかな記憶と



優雅なルネッサンス様式の秋田県記念館。
老朽化のため、昭和35年に解体されました。

して残っています。あのれんが造りの建物が今も残っていたらと、時々考えてしまいます。

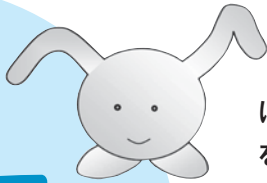
財政的見地からだけで言うのではありません。これからは、古いものを壊し、新しいものをどんどんつくっていく時代ではないかと思えます。今あるものも大事にしていかなければなりません。

古いものには物語がある。そこには重層的な都市の歴史と人々の記憶の蓄積が込められている、という観点からも心していきたいと思えます。

◆秋田市ホームページで市長の動向や記者会見の内容などをお伝えしています。

<http://www.city.akita.akita.jp/>

きずなで ホットしてい あきた寄附金



秋田市では「きずなでホットしていあきた寄附金」を受け付けています。これは、生まれ故郷などの自治体に寄附をした場合、税金が控除・軽減され、事実上ふるさとに納税したことになる制度(ふるさと納税制度)です。生まれ育った秋田を思う気持ちを、この制度でかたちにしてみませんか。

◆寄附金の使い道を①～⑥から選ぶことができます

- ①産業の活性化に(中心市街地のにぎわいづくり、観光振興など)
- ②住みよい環境づくりに(地球温暖化対策、道路整備など)
- ③健康と安全安心のために
(AED設置、医療の充実など)
- ④生き生きと暮らすために
(子育て支援、福祉の充実など)
- ⑤人と文化をはぐくむために
(スポーツ・芸術活動の支援など)
- ⑥市長が選ぶ取り組みのために



使い道⑤では、プロスポーツの支援に寄附金を使うこともできます

ありがとうございます！
応援しました！

昨年度は130万円(22件)、今年度は6月までに66万円(7件)の寄附がありました。昨年度の寄附金は、6月に行った将棋名人戦の事業費に充当したほか、AEDの購入費などに充てることにしています。

◆寄附すると税額が軽減されます

秋田市に5千円以上寄附し、確定申告すると、寄附した金額から5千円を差し引いた額が、個人住民税と所得税からそれぞれ控除・軽減されます。なお、控除・軽減額は個人住民税所得割額の約1割が上限です。

◆寄附手続きの流れ

- ①寄附申込書で申し込みをしてください(郵送、ファクス、Eメールまたは直接、市民相談室か東京事務所)
※寄附申込書は、市民相談室、秋田銀行と北都銀行の県外各支店にあるほか、市ホームページからダウンロードできます。なお、市民相談室にご連絡いただければ、こちらからお送りします。
- ②市役所から、寄附の納付に必要な書類をお送りします。所定の用紙で金融機関で納付してください
- ③市役所から、税の控除・軽減に必要な「寄附金受領証明書」をお送りします。確定申告の際にお使いください

申し込み
問い合わせ

市民相談室(市役所1階) 〒010-8560 秋田市山王一丁目1-1

☎(866)2039 ファクス(866)2281 Eメール ro-plcs@city.akita.akita.jp

東京事務所 〒102-0093 東京都千代田区平河町二丁目4-1

☎03(3234)6871 ファクス03(3234)6873 Eメール ro-pltk@city.akita.akita.jp

※ふるさと納税制度の詳細は市ホームページでもご覧いただけます。http://www.city.akita.akita.jp/



高校卒業程度・資格職

市職員採用試験

受付▶8月10日(月)~21日(金)

試験日 9月20日(日)

試験会場 秋田大学一般教育2号館

試験方法

一般教養試験(全員)、論文(行政、消防)、
専門試験(電気、資格職)、体力測定(消防)

試験案内書

必ず「試験案内書」をご覧になり、案内書に従って手続きしてください。案内書は下記の窓口か、市ホームページで入手できます。

消防以外▶市役所1階総合案内、人事課、土崎支所、西部市民サービスセンター、アルヴェ駅東サービスセンター、河辺・雄和市民センター、秋田市東京事務所
消防▶消防本部総務課、各消防署・分署・出張所、秋田市東京事務所

**受付期間
受付場所**

8月10日(月)から21日(金)まで

消防以外▶人事課☎(866)2012

消防▶消防本部総務課☎(823)4000

試験区分(採用予定数)	受験資格
高校卒業程度 ●行政(2人) ●電気(1人) ●消防(3人)	昭和62年4月2日から平成4年4月1日までに生まれたかた ※学校教育法による4年制大学、もしくはこれと同等と認められる学校を卒業または来春3月までに卒業見込みのかたは受験できません
資格職 保健師(2人)	昭和55年4月2日以降に生まれ、保健師資格がある(見込みも含む)かた
保育士A(2人)	昭和55年4月2日から平成2年4月1日までに生まれ、保育士資格がある(見込みも含む)かた
保育士B(2人)	昭和39年4月2日から昭和55年4月1日までに生まれ、保育士か幼稚園教諭の職務経験が3年以上あり、保育士資格があるかた
管理栄養士(1人)	昭和55年4月2日以降に生まれ、管理栄養士資格があるかた



INFORMATION

●市役所からのお知らせ

人口 21.7.1 現在
()内は前月比

- 人口 / 325,885人(-44)
- 男 / 153,676人(-19)
- 女 / 172,209人(-25)

6月分・出生 209人
・死亡 235人
・転入 608人
・転出 626人

- 世帯 / 133,771世帯(+53)

1 市税の納期内納付にご協力を

8月31日(月)が納期の市税は、市・県民税第2期と国民健康保険税第2期です。市税の納付は、簡単に便利な口座振替をご利用ください。

●問い合わせ

納税課 ☎(866)2059
国保年金課 ☎(866)2189

2 就職につながる無料セミナー

求職中のかたが対象です。受講無料。

- ①は会場が秋田テルサ、時間は午前9時30分～午後3時30分、定員20人。②から⑤までは、会場が秋田県工業技術センター(県立プール近く)、時間は午前9時30分～午後4時30分、定員18人。
- ①就職内定獲得(応募書類、面接の個別アドバイス)▼8月11日(火)・12日(水)
- ②ワード(文書作成)基礎▼8月24日(月)
- ③ワード応用▼8月25日(火)・26日(水)
- ④エクセル(表計算ソフト)基礎▼8月27日(木)・28日(金)

⑤ITパスポート試験準備

- 申し込み 8月31日(月)～9月4日(金)
- 秋田地域雇用創造協議会

☎(866)7091

<http://www.akita-koyou.jp/>

3 秋田市交通指導隊員を募集します

通学路での交通指導などをボランティアで行う交通指導隊員を募集します。活動は月6回以上です。

対象 20歳以上62歳未満で、市内に住んでいる、または勤務しているかた

申し込み 自動車安全運転センターで発行する運転記録証明書(手数料700円)と、写真付きの履歴書を持って8月31日(月)まで、市役所分館3階の生活総務課へどうぞ。後日、面接を行います。

●問い合わせ 生活総務課

☎(866)20035

4 雄物川の川づくりに関する意見を募集

国土交通省では、策定中の「雄物川水系河川整備計画」に対するご意見を募集しています。計画の素案やパンフレットは、秋田河川国道事務所、同茨島出張所、市役所4階道路建設課、雄和市民センター、または秋田河川国道事務所ホームページでご覧いただけます。<http://www.thr.mlit.go.jp/akita/>意見の提出 パンフレット付属のはがき、またはEメールで、8月31日(月)まで、秋田河川国道事務所へどうぞ。

※意見を聴く会を開催します。時間は

午後7時～9時。直接会場へ。
雄和市民センター▼8月24日(月)
西部市民サービスセンター▼8月26日(水)

●問い合わせ 秋田河川国道事務所調査第一課 ☎(864)22000

5 イベントで飲食店を臨時に出店する際は保健所へ申請を

お祭りや花火大会、花見などのイベントで、臨時にテントなどの仮設店舗で食品を調理し販売する場合は、保健所の許可が必要です。営業する10日前まで、保健所に申請してください。

●問い合わせ 市保健所衛生検査課

☎(886)1181

<http://www.city.akita.akita.jp/city/h/lex/>

6 各種調査にご協力ください

市企業情報データベースの更新調査

このデータベースは市内の事業所の広報活動や受注・発注の拡大を支援するために、市ホームページで見ることが出来ます。最新の内容に更新するため、登録企業へ8月上旬に調査票を郵送します。なお、新規登録はいつでもできますので、ぜひご利用ください。

<http://www.city.akita.akita.jp/city/in/pr/coopinfo/>

●問い合わせ 工業労政課

☎(866)2114



秋田駅前公営駐車場の営業時間延長…全国花火競技大会(大仙市)が行われる8月22日(土)は、翌午前2時まで営業します(大会中止の場合は午後10時30分まで)。秋田市駐車場公社 ☎(832)1182

夏の交通安全運動実施中

夏は出かける機会が多くなります。1人ひとりが交通ルールとマナーを守り、交通事故を防ぎましょう。



- 飲酒運転は絶対にしない、させない!
- シートベルトを正しく着けましょう
- 6歳未満のお子さんを車に乗せるときは、チャイルドシートを必ず着用しましょう

お盆の供え物は指定場所へ



8月16日(日)は精霊流しが行われます。供え物は、指定のごみ袋に入れて当日の午前中に、下表の橋のたもとなどに敷いてあるむしろの上に置いてください。決められた場所以外には置かないようご協力ください。

精霊流し指定場所 問 環境業務課 ☎(863)6631

秋田地域(旧秋田市)	
旭川筋	堂ノ下橋、水源地跡地入口橋、山内橋、藤倉橋、松原橋、添川橋、新藤田橋、旭川橋、にぎりかわはし、中島鉄橋、新中島橋、保戸野新橋、保戸野川反橋、鷹匠橋、とおりまちはし、一丁目橋、二丁目橋、三丁目橋、四丁目橋、五丁目橋、下新橋、刈穂橋、川口橋、旭橋、新旭橋、新川橋
秋田運河	勝平新橋
太平川筋	地主橋、仁部橋、三吉橋、館の越橋、本町橋、木曾石橋、八田橋、旧八田橋、松崎橋、広面一号橋、広面桜橋、桜大橋、横森橋、才八橋、百石橋、太平川橋
猿田川筋	御茶屋橋、猿田川橋、御鷹野橋、下水道汚水中継ポンプ場橋(左右)、開橋、開一号橋、開二号橋
草生津川筋	八柳橋、外旭川新橋、向山橋、草生津川橋、高野橋、三千刈橋、三本橋、イサノ橋、大道東橋、面影橋、やばせ橋
雄物川筋	秋田大橋、雄物新橋、秋田南大橋
新屋地区	西中学校前新屋排水路
仁井田地区	猿田川端橋、庚塚橋、福島橋、目長田古川橋、下久保古川橋、下久保新橋、御野場新橋、新中島橋
金足地区	黒川橋、片田中橋、福田橋、吉田多目的研修センター前、高岡新橋、浦山ふれあい広場入口、堀内橋、旧岩瀬橋
飯島地区	飯田街道(西袋ボラ団地入口排水路橋)
新城川筋	五十丁橋、新城川橋、堀川大橋、飯島川端橋
下新城地区	笠岡公民館前、笠岡橋、堰根公民館前、岩城消防器具置き場前、榎の木公民館前、下小友消防器具置き場前、上小友公民館前、長岡町内入口、青崎消防器具置き場前、幸町町内入口
土崎地区	雄物岸街区公園(土崎港西二丁目4)
上北手地区	荒巻橋、苗代沢橋
下北手地区	新桜谷地橋、赤平橋
御所野地区	御所野小学校プール脇の遊歩道
浜田地区	浜田地区コミュニティセンター前
四ツ小屋地区	城下当場公園の橋、下丁公民館の橋
河辺地域	
三内川筋	砂子淵橋、わたのは橋、飛沢橋(鵜沢側)
岩見川筋	松沢橋(鶴養)、新川橋、東橋、台橋、野崎橋、岩見大橋、大沢橋、赤平橋、和田大橋(坂本)、式田橋、中の橋(戸島)、豊成橋
杉沢川筋	杉沢1号橋
神内川筋	奥出橋、神内橋
梵字川筋	畑ノ沢橋、河辺中学校橋、榊表橋、茱萸野橋
雄和地域	
雄物川筋	新波橋、中川橋、水沢橋、黒瀬橋
岩見川筋	本田橋、芝野橋
雄和地区	新不動橋、白山橋、繋橋、銅屋橋、相川橋、平尾鳥橋
沖村地区	沖村2号橋

田沢湖生保内(旧市職員保養所) たつこ荘を公売



人事課 ☎(866)2012

旧市職員保養所「たつこ荘」を一般競争入札で売却します。詳しくは市ホームページで。

<http://www.city.akita.akita.jp/city/gn/ps/koubai/>

住所▶ 仙北市田沢湖生保内字駒ヶ岳2-111

面積▶ 土地1,723㎡ 建物1,136.39㎡

入札日時と会場▶ 9月2日(水)午前10時、市職員研修棟2階(受付は午前9時から9時55分まで)

入札保証金▶ 入札額の100分の5以上

現地案内▶ 8月27日(木)午後1時、現地集合

※敷地の一部(68.9㎡)は生保内財産区からの借地のため、落札後に借用などの手続きが必要です。

AED貸します



市では、地域の運動会や祭りなどの各種イベントを安全に安心して行えるよう、AED(自動体外式除細動器)を貸し出しています。予約状況など、詳しくは下記の貸出窓口へ。

貸出窓口 安全安心対策推進本部 ☎(866)2148
土崎支所 ☎(845)2261
西部市民サービスセンター ☎(888)8080

毎月勤労統計調査の特別調査

厚生労働省と県が、常用労働者が1人〜4人の事業所を対象に行う調査です。対象となる事業所に、9月まで調査員が訪問します。

● 問い合わせ 秋田県調査統計課 ☎(860)1255

地図混雑地域の実態調査

秋田地方事務局では、港北新町、港北松野町、土崎港北六丁目・七丁目、現地調査と測量の基準点埋設作業を、11月まで行います。調査の際、立ち会いなどをお願いする場合があります。

● 問い合わせ 法務局地図作成現地事務所(旧土崎出張所) ☎(880)6551

7 男女の出会い 応援します

「結婚したいのに、出会いの場がない」という声に答え、秋田県では出会いの場づくりを応援するホームページを立ち上げました。男女が出会うための県内イベント情報を掲載するほか、登録したかたに、その情報をEメールで配信します。

● 問い合わせ <http://common.pref.akita.jp/deaiouen/> 秋田県子育て支援課 ☎(860)1342



情報公開、個人情報保護のご相談は文書法制課へ

文書法制課

市が持っている情報は、市民のみなさんと共有する財産です。その情報を知りたいときはいつでも、情報公開制度により公文書の開示を請求できます(公文書は公開が原則です)。

また、個人情報保護制度では、市が持っている個人情報を取り扱うルールを定めており、どなたでも自分の個人情報について、開示や訂正、利用停止を請求できます。情報公開や個人情報の相談、開示請求のお問い合わせは文書法制課へ。

また、市役所1階市民相談室隣の資料閲覧コーナーでは、市政に関する資料などを自由にご覧いただけます。

開示を請求できるかた

情報公開

- 市内に住所があるかた
- 市内に事務所がある個人や法人、団体
- 市内に通勤、通学しているかた
- 市が行う事務事業に利害関係があるかた

個人情報保護

その情報の本人(免許証など、本人だと確認できる書類をお持ちください)

対象となる機関(情報公開・個人情報保護)

市長、教育委員会、選挙管理委員会、公平委員会
監査委員、農業委員会、固定資産評価審査委員会
上下水道事業管理者、消防長、議会

対象となる公文書(情報公開)

制度の対象となる機関の職員が、仕事で作成・取得した文書や図画、写真、フィルム、電磁的記録などで、組織的に用いるものとして管理している公文書

問い合わせ 文書法制課情報公開担当 (866)2008

平成20年度の開示状況



公文書開示請求

請求 件数	処理状況					取り 下げ	未処理
	開示	部分開示	不開示	不存在	存否応答拒否		
22	5	12	0	0	0	5	0

開示請求のおもな内容...社会福祉法人への指導監査の結果など

保有個人情報開示請求

請求 件数	処理状況					却下	取り 下げ
	開示	部分開示	不開示	不存在	存否応答拒否		
19	10	8	0	0	1	0	0

開示請求のおもな内容...市立病院のカルテに関するものなど

消費生活

今月の注意報!

『ダイエット食品でやせる?』

健康志向に乗じて、「ダイエット」とうたう広告が目につきますが、そのトラブルの相談が寄せられています。



新聞の折り込みチラシに「ダイエット、誰でも減! 食べても太らない」と書いていたので信用して注文した。3か月飲み続けたが効果がなかった。体験談には「体重5kg減」などと書かれていたのに...



ダイエット食品の無料配布の広告を見た娘が申し込みたいと言う。商品は無料で、送料だけ支払えば送られてくるようだが、信用して良いものかどうか...?

消費生活相談は



秋田市消費者センター
(866)2016

消費者センターからアドバイス

ダイエット食品はあくまで食品であり、薬ではありません。効能や効果をうたうことは薬事法で禁じられています

体質により個人差があるので、全員に広告の体験談のような効果が得られるとは限りません

「試供品」「無料サンプル」は、しつこい勧誘につながる事が多いので注意しましょう



アルヴェ情報をEメールでお届け

登録しよう! アルマ〜ガ

アルヴェでは、イベント情報や映画館の上映予定・ストーリーなどをいち早くお知らせするメールマガジン()「アルマ〜ガ」を発行しています。配信は隔週金曜日。購読は無料です。秋田市民交流プラザ管理室 (887)5310

登録はこちらから <http://www.alve.jp/koho/>

メールマガジン = 冊子ではなく、パソコンへEメールで送る読み物です。

コミセンの臨時休館

8月13日(木)は、各地区のコミュニティセンターは休館します。ご了承ください。

地域振興課 (866)2036



国民健康保険 届け出を忘れていませんか？

こんなときは14日以内に届け出を
(印鑑と◆印のものがが必要です)

加入	他の市区町村から転入したかたがいるとき ◆被保険者証(カード)全員分
	他の健康保険をやめたかたがいるとき ◆被保険者証 ◆社保などの資格喪失証明書 ◆お持ちのかたは福祉医療費受給者証
	生活保護を受けなくなったかたがいるとき ◆被保険者証 ◆保護決定(廃止)通知書
脱退	子どもが生まれたとき ◆被保険者証 ◆世帯主の口座番号が分かるもの
	他の市区町村に転出するかたがいるとき ◆被保険者証(カード)全員分
	他の健康保険に入ったかたがいるとき ◆国保と職場の被保険者証(カード型の場合は全員分) ◆お持ちのかたは福祉医療費受給者証
	生活保護を受けることになったかたがいるとき ◆被保険者証 ◆保護決定(開始)通知書
その他	亡くなったかたがいるとき ◆被保険者証 ◆葬祭を行ったかたの口座番号が分かるもの
	退職者医療制度に該当することになったとき ◆被保険者証 ◆年金証書
	住所、世帯主、氏名などが変わったとき ◆被保険者証(カード)全員分
	被保険者証をなくしたり破損したりしたとき ◆身分証明書 ◆破損した被保険者証
	修学のため他の市区町村に居住するかたがいるとき ◆被保険者証 ◆在学証明書(申請年度に発行されたもの)

「被保険者証」は、「国民健康保険被保険者証」のことです。
同じ世帯に国保高齢受給者証をお持ちのかたがいる場合は、
一緒に持って来てください。

国民健康保険 ↔ 社会保険
加入・脱退の届け出はお早めに

国保
社会保険
国民健康保険(国保)のかたが社会保険などに加入した場合は、国保をやめる届け出をするまで国保税が課税されます。社会保険などに加入しているのに国保で受診すると、医療費を返還していただく場合があります。

社会保険
国保
社会保険などをやめるとすぐ国保に加入することになり、国保税がかかります。届け出が遅れると、さかのぼって多額の国保税を支払うこととなります。社会保険などのかたが、退職などにより後期高齢者医療(長寿医療)制度に加入した場合、その扶養家族だったかたは、どこの社会保険にも加入できないときは国保に加入することとなります。

届け出の場所
国保年金課 市民課 土崎支所
西部市民サービスセンター
アルヴェ駅東サービスセンター
河辺・雄和市民センター
岩見三内・大正寺連絡所

問い合わせ
国保年金課
加入・脱退 国保年金資格担当 (866)2097
税の内容 賦課担当 (866)2099
納付の相談 収納推進室 (866)2189



防ごう!
メタボ

特定健康診査を受けましょう

国保・高齢・介護健診課 (866)8903



メタボリックシンドロームは
どうして危険なの？

日本人の3大死因のうち、心臓病、脳卒中は、動脈硬化が原因です。内臓脂肪型肥満をベースに高血糖、高血圧、脂質異常を併せ持った“メタボリックシンドローム”になってしまうと、動脈硬化が進行して、心臓病や脳卒中になる危険性が高まります。

特定健診で健康状態をチェック！

糖尿病などの生活習慣病は、気づかないうちに進行します。特定健診でメタボの度合いや健康状態を確認しましょう。

無駄にしないで、受診権(券)！

秋田市国民健康保険、秋田県後期高齢者医療制度に加入しているかたは無料で受診できます。保険証と、事前にお送りした受診券を持って来年3月31日(水)までに受診してください()。空腹状態で採血するので、前日夜9時以降、水以外は飲食しないでください。



西部市民サービスセンターに集まれ!

就学前の親子が対象です。参加無料。直接会場へどうぞ。なお、お越しの際は、なるべく公共交通機関をご利用ください。子育て交流ひろば (826)9007

夏のお店やさんごっこ

日時 8月26日(水)午前10時～正午

会場 子育て交流ひろば(2階)

アクセサリ屋さん、占いの館、美容院、お化け屋敷など楽しいお店がいっぱい!

おもいっきりあそぶday

日時 8月31日(月)午前10時～正午

会場 多目的ホール(1階)

広い多目的ホールで、大玉ころがしやかけっこなど、思い切り体を動かそう!

理法、試食、個別相談など。受講無料。定員各25組。お子さんも一緒にどうぞ。申し込みは、8月10日(月)から市保健所保健予防課へ。

(883)1175

生後4～5か月 対象/離乳食を始めたい、または始めて1～2か月ころのかた **日時**/9月2日(水)午前10時～11時30分

生後8～11か月 対象/離乳食を3回食に進めたいかた **日時**/8月19日(水)午前10時～11時30分

産後のママトーク

助産師さんを囲んで、産後の心や身体、育児についておしゃべり。お子さんも一緒にどうぞ。

対象/産後6か月ころまでのかた **日時**/8月28日(金)午前10時～11時30分 **会場**/市保健センター **参加費**/無料 **定員**/10組

申し込み 市保健所保健予防課 (883)1174

子ども未来センターの催し

いずれも無料。詳しくは、子ども未来センターへ。(887)5340

こんにちは広場 就園前の親子が対象です。みんなで一緒に手遊びや親子の遊び。8月20日(木)午前10時から、旭川地区コミュニティセンターで。直接会場へどうぞ

パンダ広場 就園前の親子が対象。手遊びや子育て相談など。8月25日(火)午前10時～11時、セリオンプラザ多目的ホールで。直接会場へ。車のかたは相乗りにご協力を(チャイルドシートを忘れずに)

保育所で遊ぼう!

保育所開放 0歳～5歳の親子が対象です。時間は午前9時45分～11時。直接各保育所へどうぞ。

8月11日(火)

土崎保育所 (845)1571

牛島保育所 (832)3045

泉保育所 (823)1626
河辺中央保育所 (882)3056

8月12日(水)

戸島保育所 (882)2989

8月18日(火)

保戸野保育所 (823)6928

川尻保育所 (823)3254

港北保育所 (845)7166

寺内保育所 (863)6253

上北手保育園 (839)3595

8月19日(水)

勝平保育園 (823)4520

8月20日(木)

新波保育所 (887)2014

川添保育所 (886)2139

雄和中央保育所 (886)2595

赤ちゃんのSOS講座

生後12か月までのお子さんの保護者が対象です。急病時の対応や小児科医の講話など。託児あり。

日時/8月28日(金)午後1時20分～3時30分 **会場**/市保健センター **参加費**/無料 **定員**/20組

申し込み 市保健所保健予防課 (883)1174

幼児の安全講習会

幼児の事故予防や応急手当、かかりやすい病気と看病の仕方などの知識と技術を学びます。

日時/15歳以上のかた **日時**/9月5日(土)・6日(日)、午前9時～午後5時 **会場**/県社会福祉会館 **教材費**/1,500円 **定員**/20人

申し込み 9月3日(木)まで日本赤十字社秋田県支部 (864)2731

あそびにおいで!

ルンルンひろば 1歳～4歳の親子が対象です。歌と楽器演奏、絵本の読み聞かせ。8月18日(火)午前10時～11時30分、東部公民館で。参加無料。定員30組。申し込みは、8月10日(月)午前8時30分から東部公民館 (834)2206

とんとんクラブ 3歳未満の親子が対象です。8月19日(水)午前10時～11時30分、下北手児童センターで。参加無料。直接会場へ。詳しくは、下北手地区主任児童委員の川村さん (834)9427

子育て応援Seedの催し

会場はコミュニティサロン・クローバー(中通の小泉耳鼻咽喉科内)。申し込みなどは子育て応援Seedへどうぞ。050-7559-8999

スマイルキッズ わらべ歌遊び。時間は午前10時～正午。参加費1世帯300円。定員各20組。要申込 8月10日(月)=1歳～就園前

8月24日(月)=0歳児

ベビーサロン 0歳の親子のための子育てサロンです。8月10日(月)・24日(月)、正午～午後4時。参加費1世帯300円。直接会場へ **中通俱樂部**

手芸好きのママさんたちの交流サロンです。8月19日(水)午前10時～正午、8月22日(土)午後1時～3時。参加費300円。直接会場へ

Hello! サロン 結婚や転職などで秋田に来たママたちの交流キッチン。今回は岩手県の料理です。8月20日(木)午後1時～3時。参加費1世帯800円。要申込

おやつサロン どなたでも参加できます。おやつ1品を持ち寄ってレシピ情報の交換など。8月27日(木)午後1時～3時。参加費1世帯300円。直接会場へどうぞ

幼稚園で遊ぼう!

こまどり幼稚園 就園前の2歳～3歳の親子が対象です。8月21日(金)午前10時～11時30分。無料。申し込みは同園 (834)0968

聖使幼稚園 就園前の親子が対象です。8月26日(水)午前9時～11時。参加無料。内履きと飲み物を持って直接同園 (862)4880

育児



おはなしまつり



8月22日(土)午前11時～正午
遊学舎 入場無料

幼児から小学生が対象です。おもしろいお話や紙芝居、トンネルゲーム、紙飛行機遊びなど。直接会場へどうぞ。

問い合わせ 明德館こんわ会の
菅原さん (835)2708

乳幼児健康診査

個人通知はしませんので、母子健康手帳別冊をよく読んで受診しましょう。風邪や感染性の病気にかかっているときはご遠慮ください。別冊をお持ちでないかたは市保健所保健予防課 (883)1174、市民課、土崎支所、西部市民サービスセンター、アルヴェ駅東サービスセンター、河辺・雄和市民センター、岩見三内・大正寺連絡所へ。

4・7・10か月児健康診査

4か月・7か月・10か月になった日から、それぞれ満5か月・満8か月・満11か月になる前日までのお子さんを対象に、母子健康手帳別冊に記載している市内の委託医療機関で行っています。

1歳6か月児・3歳児健康診査

下表の対象月と地区割りを確認し、ご自分の地区の日にどうぞ。都合が悪く、ほかの地域の日に受けたい場合は保健予防課へご連絡ください。(883)1174

1歳6か月児健康診査 母子健康手帳と別冊のアンケート(記入して)、バスタオルをお持ちください。まだ受けていないかたも2歳未満だと受診できますので、保健予防課へご連絡ください。

3歳児健康診査 3歳6か月になるお子さんが対象。母子健康手帳と別冊のアンケート(記入して)、尿検査セット(尿を容器に採って)をお持ちください。また、視力検査、聴覚検査は自宅で行っててください。まだ受けていないかたも4歳未満だと受診できますので、保健予防課へご連絡ください。

2歳児歯科健康診査 2歳になった日から2歳2か月になる前日までのお子さんが対象です。会場は母子健康手帳別冊に書いてある委託医療機関。個人通知はしませんので、母子健康手帳別冊をよく読んで受診してください。

市保健所保健予防課 (883)1174

ヤングプレママ&ヤングママのおしゃべりルーム

20歳前後のママと20歳以下の妊婦さんが対象です。妊婦さんとママ同士の交流や個別相談。

日時 / 8月31日(月)午前10時～正午 会場 / アルヴェ3階市民交流サロン 参加費 / 無料

申し込み 市保健所保健予防課 (883)1174

マタニティ食生活講座

妊娠16週～35週の妊婦さんが対

象です。妊娠中の食事の話、試食、歯の話、母子保健サービスの紹介など。母子健康手帳、筆記用具、おしぼりを持って、直接会場へ。
日時 / 9月1日(火)午前10時～11時30分 会場 / 市保健センター 受講料 / 無料

問い合わせ 市保健所保健予防課 (883)1175

ふたりトライ 2人でTry! パパ・ママれっすん

秋田市に住み票がある、開催日に妊娠16週～35週の妊婦さんとパートナーが対象。赤ちゃんのお風呂の入れ方体験、助産師の講話など。

日時 / 9月5日(土)午後1時～3時30分 会場 / 市保健センター 参加費 / 無料 定員 / 36組(抽選)

申し込み 往復はがき、または封書(返信用のはがきを同封)で、往信用に、住所、2人の氏名(ふりがな)・年齢、電話番号、9月5日現在での妊娠週数、出産予定日を、返信用に住所、氏名を書いて、8月24日(月)(必着)まで、〒010-0976八橋南一丁目8-3 保健予防課 (883)1174

市保健所の離乳食教室

八橋にある市保健センターで開きます。離乳食の進め方、食品の調

1歳6か月児健康診査の日程

受付時間 午後零時45分～1時30分

地域	該当地区	健診日	会場	対象月
中央	寺内、八橋、保戸野、泉、中通、山王、川尻川元、旭南、旭北、高陽、大町、南通、楢山	9/3(木)	市保健センター(八橋)	平成20年2月生まれ
東部①	旭川、新藤田、濁川、漆川、山内、仁別千秋、手形、蛇野、手形山、東通、広面柳田、下北手、太平、桜台	9/4(金)		
西部	茨島、新屋、勝平、豊岩、浜田、下浜、向浜	9/8(火)		
北部	外旭川、土崎、港北、將軍野、飯島、金足上新城、下新城			
南部	牛島、卸町、大住、仁井田、御野場四ツ小屋、御所野、上北手、山手台	9/9(水)		
東部②	横森、桜、桜ガ丘、大平台	11/11(水)		
河辺	河辺(3か月に1回の実施です)		河辺総合福祉交流センター	平成18年1月・2月・3月生まれ
雄和	雄和(3か月に1回の実施です)			

母子健康手帳別冊に掲載した会場と該当地区を一部変更しましたので、この表でご確認ください。

3歳児健康診査の日程

受付時間 午後零時45分～1時30分

地域	該当地区	健診日	会場	対象月
中央①	保戸野、泉、山王、川尻、寺内、八橋	9/10(木)	市保健センター(八橋)	平成18年3月生まれ
東部①	千秋、手形、旭川、新藤田、濁川、山内、仁別			
東部②	東通、蛇野、手形山、広面、柳田、下北手横森、桜、桜ガ丘、桜台、大平台、太平	9/16(水)		
南部①	仁井田、四ツ小屋、御所野、上北手、山手台	9/17(木)		
北部	外旭川、土崎、港北、將軍野、飯島、金足上新城、下新城			
中央②	中通、旭南、旭北、高陽、大町、川元南通、楢山	9/29(火)		
西部	茨島、新屋、勝平、豊岩、浜田、下浜、向浜			
南部②	牛島、卸町、大住、御野場	9/18(金)		
河辺	河辺(3か月に1回の実施です)		河辺総合福祉交流センター	平成18年1月・2月・3月生まれ
雄和	雄和(3か月に1回の実施です)			



夏場は特に注意！ O 157

オー イチ ゴーナ

● あなたのとなりに
元気な笑顔♪

O157(腸管出血性大腸菌)は感染力が非常に強い菌です。ごく少量の細菌で感染し、重症化しやすいのが特徴。肉類を調理するときは特に気をつけましょう。

症状	3日～5日の潜伏期間の後、激しい腹痛、下痢、血便などの症状が出ます。乳幼児や高齢者などは重症になると命にかかわることもあります。
感染経路	生肉や加熱不足の肉を食べて感染することが多くあります。また感染者の便から手に菌が付き、トイレのドアノブなどを介して二次感染することも。
予防方法	▶ トイレの後、調理や食事の前、動物に触れた後は石けんでしっかり手洗いを ▶ 肉は中心部まで十分に加熱。生肉に触れたはしで料理を食べない ▶ まな板、ボウルなどの調理器具は十分に洗浄し、消毒しましょう

問い合わせ 市保健所衛生検査課☎(883)1181 または 健康管理課☎(883)1180



はつらつ情報

いきいきサロン

65歳以上のかたが対象。時間は午前10時～正午。参加無料。直接会場へ。
演歌・歌謡▶ 8月19日(水)、大森山老人と子どもの家で。☎(828)1651
AED講習▶ 8月20日(木)、雄和ふれあいプラザで。☎(886)5071

ヘルスアップ教室

50歳～60歳代のかたが対象です。メタボ予防のため、気軽にできる運動や食生活のポイントを学んでみませんか。参加無料。定員各30人。
女性向け＝保健師の講話、フットセラピー、ウォーキング、上手なスイーツの選び方など。8月18日(火)午前10時～正午、市立体育館で
男性向け＝保健師の講話、体のメンテナンス、上手なおつまみの選び方など。9月1日(火)午後1時30分～3時30分、市立体育館で
●申し込み 市保健所保健予防課 ☎(883)1178

はずむスポーツ都市宣言記念 市民スポ祭・グラウンドゴルフ

日時/9月6日(日)午前8時40分～
会場/太平山リゾート公園グラウンド・ゴルフ場 参加費/1人1,000円 定員/先着320人
●申し込み 8月24日(月)・25日(火)の午後1時から3時まで、参加費を添えて、市体育協会(八橋球場内)へ。または、8月25日(火)まで太平山グラウンドゴルフ場へ。詳しくは、秋田市グラウンドゴルフ協会の八百屋さん☎(845)2731

吹き矢体験教室

参加無料。直接会場へどうぞ。
日時/8月19日(水)午後2時～4時
会場/八橋地区コミセン体育館
●問い合わせ 楽らく吹き矢の谷口さん☎(867)1219

サルサダンスレッスン

対象/39歳までのかた
日時/8月21日(金)・28日(金)、9月4日(金)、午後7時～8時30分
会場/サンパル秋田 参加費/無料
定員/先着15人
●申し込み 8月10日(月)午前9時から市勤労青少年ホーム ☎(824)5378

緩和ケア教室

「がんの痛み」をテーマに医師や看護師が話します。直接会場へどうぞ。
日時/8月20日(木)午後1時30分～2時30分 会場/市立病院2階講堂 参加費/無料
●問い合わせ 市立秋田総合病院緩和ケアチーム☎(823)4171

在宅介護者のつどい

寝たきりや認知症などのかたを家庭で介護しているかたが対象です。参加無料。直接会場へどうぞ。
日時/8月24日(月)午後1時30分～3時 会場/市保健所2階小会議室
●問い合わせ 在宅介護者のつどい代表の廣田さん☎(863)0935

市立体育館の団体利用

10月23日(金)～25日(日)、10月31日(土)～11月6日(金)に、大会や行事などで市立体育館を使用したい団体は、市立体育館にある申請書に開

催要領などの資料を添えて、8月20日(木)まで、市立体育館へお申し込みください。

●問い合わせ 市立体育館 ☎(866)2600

健康づくりを進める 標語を募集します!

テーマ: 健康づくり
(栄養食生活、運動、心の健康、酒、たばこ、歯の健康、生活習慣病など)

10月は、健康づくり運動を強化する「健康づくり月間」。その運動をいっそう促進する啓発標語を募集します。最優秀作品(1点)と入選作品に記念品を贈呈します。

応募方法

はがきかEメールに、標語(未発表に限る)、住所、氏名、電話番号を書いて、8月28日(金)(必着)まで、〒010-0976八橋南一丁目8-3 市保健所保健総務課☎(883)1170
Eメール ro-hlmn@city.akita.akita.jp

がん検診の追加医療機関

市保健所保健予防課☎(883)1176
広報あきた6月19日号でお知らせした「医療機関で受ける各種検診」の実施医療機関に、次の医療機関が追加になりました。

●つかだ泌尿器科クリニック
(飯島新町一丁目☎(880)1820)
実施する検診▶大腸がん・前立腺がん検診(月火木金/午前8時30分～正午、午後2時30分～6時 水土/午前8時30分～午後1時)

市制120周年記念

大正寺おけさままつり

8月23日(日) 午後4時～9時

雄和^{あらわ}新波商店街ほか ※雨天の場合は雄和南体育館



復活
25周年!

◆午後4時～

大正寺おけさ総踊り 会場▶新波商店街

地元の団体のほか、大仙市、由利本荘市の団体が友情参加。20連(団体)500人が、華やかに新波商店街を踊り歩きます。
*当日午後2時から雄和南体育館で踊り講習会を開催。気軽にご参加を!

◆午後5時30分～ おけさの郷 芸能文化の祭典

会場▶JA新あきた大正寺支店駐車場

出演▶雄和中学校吹奏楽部、大正寺小学校、津軽三味線渋谷和生(弘前市)、梅若梅朝(大阪市)、浅野梅若社中、南外釜坂おけさ会(大仙市)、土崎港ばやし保存会「港和会」、大正寺おけさ保存会、ヤートセ秋田祭「酔楽天」、秋田和洋女子高校

◆午後8時～ 雄物川を彩る花火大会

新波橋近くの河岸から、市制120周年・おけさ復活25周年を記念した創造花火やメッセージ花火など1,500発を打ち上げ。



問い合わせ 大正寺おけさ祭実行委員会事務局の加藤さん ☎090-8781-7403



岩見川 清流まつり

8月15日(土)

午前10時～午後3時

河辺岩見三内の岩見大橋河川敷
(小雨決行。増水時はユフォーレ広場で開催)

●アユ・ヤマメ・イワナの
つかみ取り

- ①11:45(幼児)
- ②12:45(小・中学生)
- ③13:30(一般)

参加費:

幼児1,000円(大人1人付き添い)
小学生500円、中学生1,000円

●家族ヤマメ・イワナ釣り 10:20～14:00

参加費: 1人1,000円(貸し竿は300円)

※つかみ取りと釣りの受け付けは午前9時から

●焼き魚コーナー、出店コーナー

問い合わせ

清流まつり事務局の
山上さん ☎(883)2574



地蔵田遺跡

団体向け 施設見学会

町内会や婦人会など各種団体を対象に、市の施設などをご案内。今回は後期分(9月～11月)を募集します。市の施設などの中から見学先を選んでコースを決めてください。下記のモデルコースから選ぶこともできます。

9月1日(火)から11月17日(火)までの火曜日・金曜日

※9月22日(火)、10月30日(金)、11月3日(火)を除く

モデルコース

- ①西部市民サービスセンター→秋田公立美術工芸短期大学
- ②史跡秋田城跡→セリオン
- ③地蔵田遺跡「弥生っこ村」→旧黒澤家住宅(有料)
- ④旧黒澤家住宅(有料)→旧金子家住宅(有料)
- ⑤千秋公園(佐竹史料館、久保田城御隅櫓など ※いずれも有料)
- ⑥岨谷峡→河辺農林漁業資料館(有料)
- ⑦高尾山(山頂駐車場)→石井露月資料室

申し込み

専用の申込書で、8月21日(金)(必着)まで、市民相談室(市役所1階)へお申し込みください(申し込み多数の場合は抽選)。申込書は、市民相談室、土崎支所、西部市民サービスセンター、アルヴェ駅東サービスセンター、河辺・雄和市民センター、岩見三内・大正寺連絡所、各地域センター・コミセンでさしあげます。また、Eメールで申し込む場合は、ホームページから申込書をダウンロードし、必要事項を入力して、roplcs@city.akita.akita.jpへ。電話では申し込みできません。ホームページ <http://www.city.akita.akita.jp/city/pl/cs/>

問い合わせ 市民相談室 ☎(866)2039



ガラスアート

ももさだ アーツスクール

①は中学生以上の初心者、②③は高校生以上の初心者が対象です。会場は、秋田公立美術工芸短期大学のアトリエももさだ。応募多数の場合は抽選になります。

講座内容	開催日時	受講料	定員
①ペーパークラフト 飛び出すメッセージカード	8月29日(土) 午後1時～4時30分	2,000円 (材料費込み)	5人
②ガラスアート 部屋を彩るインテリアフレーム	8月30日(日) 午後1時～4時	3,000円 (材料費込み)	6人
*全4日コース ③天然素材に触れる 拭き漆で作るケヤキのお椀と箸	8月23日(日)・30日(日)、 9月6日(日)・13日(日) 午後1時～4時	9,000円 (材料費込み)	5人

申し込み

各講座の7日前までに、秋田公立美術工芸短大開放センター「アトリエももさだ」へ。

☎(888)8137(月曜を除く9:00～16:30)

*定員に満たない場合、中止することがあります。

*託児あり。詳しくはお問い合わせください。

◆千秋美術館◆

夏の 図録フェア

8月31日(月)まで開催

午前10時～午後6時
(入館は午後5時30分まで)

千秋美術館でこれまでに開催した、絵画・写真・工芸などの展覧会の図録48種を特別料金で販売しています。

コレクション展

写す・詠う・託す「花」が描かれるとき

8月30日(日)まで開催

さまざまに表現された「花」の作品を紹介します。
一般300円、高・大学生200円、中学生以下無料。



お家でゆっくり
美術鑑賞
しませんか？

問い合わせ 千秋美術館☎(836)7860

あきた ガラスフェスタ

2009

●ガラス制作体験(9月に開催)

①会場 ▶ 秋田公立美術工芸短期大学ガラス工房

日時	内容	対象	参加費	定員	
13日(日)	9:00～12:00	吹きガラス	中学生以上	3,000円	12人
	13:00～16:00	ガラスの手型足型制作	0歳～就学前	1,000円	20人
14日(月)	9:00～12:00	ガラスの手型足型制作	0歳～就学前	1,000円	20人
	13:00～16:00	吹きガラス	中学生以上	3,000円	12人

②会場 ▶ 美短アトリエももさだ

日時	内容	参加費	定員	
13日(日)	①10:00～12:00	サンドブラストで作る器	1,000円	40人
	②13:00～15:00			
14日(月)	①10:00～12:00	ガラスdeアクセサリ	1,000円	48人
	②13:00～15:00			

③会場 ▶ 秋田ニューシティ1階「秋田焔頂」

日時	内容	参加費	定員	
14日(月)	①10:00～12:00	万華鏡作り	1,000円	40人
	②13:00～15:00			

申し込み

はがきかファクス、Eメールに、住所・氏名(小学生以下は保護者名も)・ふりがな、年齢・学年、日中連絡が取れる電話番号、希望体験・日時を書いて、8月31日(月)(必着)まで、〒010-0912大町二丁目3-27 秋田焔頂内「あきたガラスフェスタ体験」係 ファクス(853)7470
Eメール office@akita-design.net
※応募多数の場合は抽選

●ギャラリーショップ

9月5日(土)～15日(火) 秋田ニューシティ秋田焔頂

美短出身のガラス作家や県内ガラス作家の作品を展示、販売します。



●オープンスタジオ

9月11日(金)・12日(土)、午前9時～正午、午後1時～5時 美短ガラス工房
ガラス作家を招き、制作現場を公開。

問い合わせ

あきたガラスフェスタ実行委員会

(秋田焔頂内伊藤まで)☎(853)7470

ホームページ <http://www.akita-glassfesta.com>

詳しい放送日程は
広報課へどうぞ
☎(866)2034



5 分 間 テ レ ビ 番 組	AAB おはよう秋田市から	月～木 午前10時30分～
	ABS こんにちは秋田市から	金 午前11時20分～ 土 午前11時40分～ 日 午前11時55分～
	AKT こんばんは秋田市から	水 午後10時54分～

15分 ●8/23(日)午前7時30分～ ABS おはよう秋田市長です 「最新の市政情報」

8/7(金) ▶ 8/11(火)

- 山谷番楽の伝承活動
- 市民リポーターが紹介
 - ①千秋美術館コレクション展
 - ②港周辺を散策してみよう

8/12(水) ▶ 8/18(火)

- 市民リポーターが紹介
 - ①竿燈まつり
 - ②佐竹史料館企画展
 - ③葬儀の豆知識



エフエム秋田 秋田市マンデー555	毎週月	午後5時55分～
ABSラジオ 秋田市今週のいちネタ	毎週火	午前10時30分～
エフエム橋台 午後スタ	毎週水	午後2時00分～

- 夜の動物園に遊びに行こう!
- 雄和の夏 大正寺おけさまつり
- 「広報あきた」から

ミュージカル「アニー」
寺内小の
佐々木李子さん



6月30日、市長を表敬訪問しました

寺内小学校6年生の佐々木李子さんが、ミュージカル「アニー」の主演・アニーを演じています。

今後は、大阪公演(8月12日(水)~16日(日))、仙台公演(8月20日(木)・21日(金))、名古屋公演(8月28日(金)~30日(日))に出演予定です。みんな応援してね!



秋田ーソウル国際定期便就航8周年記念

コリアWEEK「韓国物産展」

8月8日(土)▶16日(日)

午前10時~午後7時

秋田まるごと市場



おいしいチヂミもぜひ食べに来てね!

- 韓国の食の祭典 ● 韓国食堂
- 韓流ドラマの写真展
- 伝統工芸の実演 ● 韓国の観光ポスター展
- 格安ツアーデスク など

問い合わせ 秋田まるごと市場☎(866)8001



案内

土崎図書館ボランティア募集

①土崎図書館友の会、②朗読ボランティアかもめ、③おはなしの会の会員を募集しています。詳しくは、土崎図書館へどうぞ。☎(845)0572

ホストファミリー募集

カンボジアの高校生を受け入れてくれるホストファミリーを募集します。期間/9月19日(土)・20日(日)の1泊2日 募集/10家族

●申し込み 8月17日(月)まで、(財)日本国際協力センター東北支所の森下さん☎022-223-2180

フリーマーケット出店者募集

フリマの出店者を募集。紙ひも教室(10:30~、13:00~。先着各50人に紙ひも進呈)も開催。雨天中止。日時/8月23日(日)午前9時30分~午後2時 会場/秋田港イベント広場 募集/先着100区画(1区画7m) 参加費/1区画1,000円

●申し込み 8月10日(月)午前8時30分から環境企画課☎(863)6632

来春進学のかた・県育英会奨学金

来春、大学・短大に進学予定のかたが対象です。貸付金額は公立・私立とも月額5万円(所得制限あり)。申し込みは8月21日(金)まで。入学一時金(入学金、授業料などの資金)の貸与もあります。詳しくは、(財)秋田県育英会へ。☎(867)2311

自衛官採用制度説明会

直接、各会場へ。詳しくは、自衛隊秋田募集案内所へ。☎(864)4929
対象/18歳~26歳のかた。来春、高校・専門学校・短大・大学を卒業予定のかた(保護者の参加も可)
日時/8月9日(日)午前10時~午後3時 会場/サンパル秋田、土崎公民館、雄和地域活動センター、西部市民サービスセンター

防衛省採用試験

会場、応募方法など、詳しくは自衛隊秋田募集案内所へ。☎(864)4929
2等陸海空士 対象/18歳~26歳のかた 試験日/男子は9月19日(土)、女子は9月28日(月)
応募受付/9月11日(金)まで
一般曹候補生 対象/18歳~26歳のかた 試験日/一次は9月19日(土) 応募受付/9月11日(金)まで
航空学生 対象/高校卒業(見込みを含む)の20歳以下のかた 試験日/一次は9月23日(水) 応募受付/9月11日(金)まで
防衛大学校学生 対象/高校卒業(見込みを含む)の20歳以下のかた 試験日/推薦は9月26日(土)・27日(日)。一般は11月7日(土)・8日(日) 応募受付/推薦は9月5日(土)~9日(水)。一般は9月7日(月)~10月2日(金)
防衛医科大学校学生 対象/高校卒業(見込みを含む)の20歳以下のかた 試験日/一次は10月31日(土)・11月1日(日) 応募受付/9月7日(月)~10月2日(金)

看護学生 対象/高校卒業(見込みを含む)の23歳以下のかた 試験

日/一次は10月24日(土) 応募受付/9月7日(月)~10月2日(金)

自衛隊生徒 制度改正の予定ですので、詳しくはお問い合わせください。

無料相談へどうぞ

特許相談 商標などの疑問に弁理士が答えます。日時/8月11日(火)・21日(金)、午前10時~午後4時 会場/県庁第二庁舎3階 申し込み/発明協会秋田県支部☎(824)4282

障害児者総合相談会 身体・知的・精神・発達障害があるかたや、そのご家族などが対象です。専門相談員が就職や生活の相談に応じます。直接会場へ。日時/8月16日(日)午後1時30分~4時 会場/遊学舎 問い合わせ/障害者生活支援センターはくと☎・ファクス(873)7804

ふれあい法律相談 法律、相続などの相談に山本隆弘弁護士が応じます。先着6人。日時/8月17日(月)午前10時~正午

会場/市老人福祉センター 申し込み/8月10日(月)午前10時から市社協ふれあい福祉相談センター☎(863)6006(電話でのみ受付)

巡回教育相談 子どもの心身・言葉の発達、行動などが気になるかたの相談に応じます。日時/8月21日(金)午前10時~午後3時 会場/秋田中央保健所(潟上市) 申し込み/秋田市教育研究所☎(865)2530

不動産相談 不動産の相談に不動産鑑定士が応じます。日時/8月21日(金)午後2時~4時 会場/アルヴェ4階洋室A 定員/4組 申し込み/8月19日(水)まで秋田県不動産鑑定士協会☎(869)9666



夜の動物園

人気のまんまタイムも！

8月14日(金)～17日(月)

午後5時30分～9時 ※午後4時30分に一度閉園します

入園料▶500円 中学生以下無料 年間パスポート1,200円

動物たちの夜の生態を見てみよう。楽しいイベントいっぱい！ 臨時バスも出ます。なお、一部ご利用できない施設もあります。詳しくは、大森山動物園へ。☎(828)5508

夜の動物園特別企画 アニパ・ナイトフリーパス

8月14日(金)～17日(月)

夜の犬森山ゆうえんちアニパで、乗り物乗り放題のフリーパスを販売します。2歳以上1,000円(当日限り有効。悪天候の場合は販売中止)。

問い合わせ 豊永産業(株)☎(828)1321

はサンパル秋田。無料。先着各50人。
8月29日(土)▶改正薬事法で何が変わったの？ 9月5日(土)▶身近な薬の正しい使い方

●申し込み 8月10日(月)午前8時30分から、講座名、住所、氏名、電話番号を、生涯学習室☎(866)2245 ファクス(866)2252 Eメール ro-edlf@city.akita.akita.jp

南京玉すだれ体験教室

8月16日(日)・23日(日)、午後2時～4時、文化会館地階で。受講無料。定員6人。申し込みは、南京玉すだれ振興会へ。☎(884)2760

めいわく勧誘お断り！

「めいわく勧誘」をなくし、消費者の安全と、業者との良い関係をめざすシンポジウム。無料。直接会場へ。

日時/8月22日(土)午後1時30分～5時 会場/文化会館大会議室

●問い合わせ 秋田弁護士会事務局 ☎(862)3770

創業セミナー

創業、起業などで成功する方法について税理士が話します。個別相談も。日時/9月4日(金)午後1時30分～4時 会場/ホテルメトロポリタン秋田 参加費/無料 定員/40人

●申し込み 氏名、電話番号、個別相談の希望の有無を、秋田県中小企業団体中央会☎(863)8701 ファクス(865)1009

農商工連携等人材育成セミナー

農林漁業者と商工業者が連携して、新たな商品やサービスの開発などを行う事業の、人材育成セミナーです。

日時/9月4日(金)から11月11日(水)までに7回、午後2時～5時

会場/プラザクリプトン(河辺)

参加費/無料 定員/20人

●申し込み 河辺雄和商工会 ☎(882)3523

再就職準備セミナー

コールセンターの業務説明、館内見学など。無料。託児あり(定員7人)。

対象/再就職をめざしているかた 日時/8月27日(木)午前10時～正午 会場/プレステージインターナショナル秋田(新屋) 定員/20人

●申し込み (財)21世紀職業財団 秋田事務所☎(866)2100

職業生活設計セミナー

おおむね45歳以上のかたが対象。会場は、寺内のユースパル。受講無料。定員各30人。申し込みは、秋田県雇用開発協会へ。☎(863)4805

中高年齢者のための再就職活動▶8月11日(火)午後6時30分～8時30分 退職前後の諸手続き▶8月22日(土)午前10時～正午

介護員養成研修2級講習

対象/ひとり親家庭の親 日程/講義=9月5日(土)から10月31日(土)までの土曜・日曜日 実習=11月2日(月)から12月22日(火)までの平日に4・5日間 会場/県ひとり親家庭就業・自立支援センター(旭北栄町)ほか テキスト代/6,800円(実習前に受けるインフルエンザ予防接種料が別途必要) 定員/30人

●申し込み 児童家庭課などにある申込書で、8月24日(月)午後3時まで、県ひとり親家庭就業・自立支援センター☎(896)1531

定期救命講習会

自動体外式除細動器(AED)の操作などを学びます。8月23日(日)午前9時～正午、秋田南消防署で。受講無料。定員10人。申し込みは、秋田南消防署救急担当へ。☎(839)9551

危険物取扱者試験の準備講習

10月18日(日)の試験のための講習。乙四▶9月24日(木)・25日(金)、午

前9時～午後5時、ユースパルで。受講料14,700円(会員は9,450円) 乙四直前▶10月11日(日)午前9時30分～午後4時、文化会館で。受講料8,400円

丙種▶9月27日(日)午前9時～午後4時、文化会館で。受講料9,450円

●申し込み 8月19日(水)から、消防本部などにある申込書で秋田県危険物安全協会連合会☎(867)2245



催し物

土崎空襲犠牲者追悼平和祈念式典

小・中学生が「21世紀子どもたちからの平和のメッセージ」を発表。

日時/8月14日(金)午前10時～ 会場/セリオンイベントホール

●問い合わせ 土崎港被爆市民会議 ☎(845)2688

みなと盆踊り大会

土崎公民館サークル連絡協議会創立30周年を記念して、みなと盆踊り大会を開催。参加無料。直接会場へ。日時/8月15日(土)午後6時30分～8時30分(悪天候時は翌日)

会場/土崎市民グラウンド

●問い合わせ 土崎地区各種団体事務局☎(845)2264

美短附属高等学院祭

作品展示や実演販売、工芸体験(材料費実費)など。8月22日(土)午前9時30分～午後3時30分、新屋の公立美術工芸短大附属高等学院で。詳しくは、同学院へ。☎(828)4127

秋田弁の昔っこ

秋田弁の昔話と紙芝居。8月19日(水)午後1時30分～3時、サンパル秋田で。参加無料。直接会場へ。

●問い合わせ 秋田市民話の会の長谷川さん☎(831)8887

情報チャンネルa

お祭りのあと絵日記は空白で ヒサト



夏休みのイベント

たまごかけご飯を食べよう

秋田市の農家民宿第1号「重松の家」で、地元の農産物を使った究極の朝ご飯を食べてみませんか。

対象／小学生の親子 日時／8月12日(水)午前6時30分～8時30分 会場／重松の家(上新城小又字田中13) 参加費／無料 定員／先着15人

●申し込み 8月10日(月)午前9時から農業農村振興課☎(866)2116

大森山動物園ふれあい教室

対象／小学生の親子 日時／8月19日(水)午後零時30分～4時30分(土崎公民館に集合、バスで移動) 会場／大森山動物園 参加費／大人のみ500円 定員／先着20組

●申し込み 8月11日(火)午前9時から土崎公民館☎(846)1133

親子サイクリング教室

県立中央公園からサイクリングコースを走ります。自転車は雄和サイクリングターミナルで貸し出しています(大人400円、子ども300円)。

対象／小学生の親子 日時／8月22日(土)午前9時30分～正午(雄和サイクリングターミナルに集合) 保険料／1人200円 定員／先着20人

●申し込み 8月10日(月)午前9時から雄和公民館☎(886)5585

家族で食育料理講座

お花のおにぎり、サラダ寒天、ホワイイトスープを作ります。託児あり。

対象／3歳～小学3年生がいる家族 日時／8月16日(日)午前10時～午後1時 会場／遊学舎 材料費／1組1,000円 定員／先着10組

●申し込み 8月10日(月)午前9時からばっけの会☎(834)4733

父と子の米粉でパスタ教室

講師は料理研究家の米本かおりさん。対象／小学生のお子さんとお父さん 日時／8月22日(土)午前10時～午後1時 会場／サンパル秋田 材料費／2人で1,500円(子ども1人追加につき500円増) 定員／先着10組

ビタミンKID'S

パエリアとスイカのフルーツポンチを作ります。定員6組(抽選)。

対象／小学生の親子 日時／8月22日(土)午前10時～午後1時 会場／東部ガス 参加費／1組500円

●申し込み 8月15日(土)まで子育て応援Seed☎050-7559-8999

食肉施設を見学しよう

河辺の秋田県食肉流通公社の見学など。無料(ユフォーレの昼食付き)。

対象／小学3年～6年生の親子 日時／8月18日(火)午前9時30分～午後3時(秋田駅東口からバスで移動) 定員／先着20組

●申し込み 8月10日(月)から12日(水)まで秋田県食肉事業協同組合連合会☎(833)1040(9:00～17:00)

講座

ポリマークレイ教室

19歳以上のかたが対象です。樹脂粘土でペンダントとブローチ作り。

日時／8月17日(月)午前10時～午後零時30分 会場／サンライフ秋田 受講料／1,800円 定員／10人

●申し込み サンライフ秋田 ☎(863)1391

勤労青少年ホームの教室

39歳までのかたが対象です。会場

は大町のサンパル秋田。

ディンプルアートでガラスのぬりえ

リサイクル透明絵の具・ディンプルアートで作品作り。日時／8月19日(水)午後6時30分～8時30分 受講料／1,000円 定員／15人 申し込み／勤労青少年ホーム☎(824)5378

お金が貯まる。知って得する上手なやりくり術

日時／9月3日(木)・10日(木)、午後7時～8時30分 受講料／無料 定員／先着20人

申し込み／8月10日(月)午前9時から勤労青少年ホーム☎(824)5378

テルサの料理教室

会場は秋田テルサ(御所野)。時間は午前10時～午後1時。申し込みは、秋田テルサへ。☎(826)1800

くず桜とくずきり▶8月17日(月) 受講料／1,800円 定員／16人

バンブキンブディング▶8月21日(金) 受講料／1,800円 定員／16人

秋の味覚でおもてなし▶8月26日(水) 受講料／1,800円 定員／24人

夏野菜のさっぱり料理▶8月28日(金) 受講料／1,800円 定員／20人

女性学習センターの講座

会場はサンパル秋田。無料。申し込みは、8月10日(月)午前9時から女性学習センターへ。☎(824)7764

英語で学ぶジェンダー(英文の和訳と解説) 講師は秋田大学教育文化学部・准教授の和泉浩さん。先着20人。

日時／9月16日(水)から11月18日(水)までの水曜日に8回、午前10時～11時40分(最初の2回は正午まで)

飯島南女性講座の公開講座「生きる醍醐味(だいごみ)～三味線を弾く」

講師は、三味線を弾くシンガーソングライターの阿部養助さん。

日時／8月31日(月)午前10時30分～正午 定員／先着100人

市民大学講座・薬とくらしの教室

時間は午前10時30分～正午。会場

市制120周年記念式典

7月12日、文化会館で、市制120周年記念式典が行われました。第1部では市勢の発展に貢献された個人・団体を表彰、第2部では家族・地域の絆づくりキャラクター「テッテ」の愛称命名者3人を表彰しました。また、秋田市誕生から今日までの歩みを、秋田市出身の女優・浅利香津代さんの朗読と、音楽、映像で綴りました。



秋田市功労者3人と一般表彰者104人、10団体を表彰



「テッテ」の生みの親、漫画家・倉田よしみさん(左から2人目)と、愛称命名者の(右から)相原友子さん、伊藤静香さん、佐藤珠代さん



市内の児童・生徒が秋田市民歌などを合唱



浅利香津代さんが朗読



みんなで120年を振り返りました