

広報あきた

市民の生活情報誌

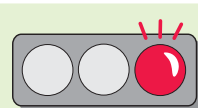
2011 平成23年
8月5日号

NO.1750 毎月第1・第3金曜日発行



咲き誇るハナショウブに暑さを忘れます(7月13日、金足の小泉瀧公園)

- 2 河辺・雄和市民サービスセンターの改修工事が完了
子育て交流ひろばもできたよ!
- 4 市長コラム・日々初心
「安全・安心なまちが求めるもの」
- 6 市役所からお知らせ 任期付職員採用試験
- 9 予防接種を受けよう すこやか子育て支援事業
- 10 育児 介護予防の基本チェックリストを発送
- 14 健康 情報チャンネルa
- 20 木の花 草の花たより～ムクゲ



6月は赤信号!
減量目標に
届きませんでした...

エコアちゃんのごみ減量速報



環境都市推進課 ☎(866)2943

家庭系ごみの排出量 (資源化物を除く)

今年6月の 家庭系ごみ排出量		6,313 トン (昨年同期より 195 トン減)
1人1日当たり	減量目標 (平成24年度まで)	556 グラム
	4月～6月の 排出量累計から算出	624 グラム
目標との差		68 グラム (バナナの皮1本分)

編集発行 ● 秋田市広報広聴課

河辺・雄和市民サービスセンターの改修工事が完了

みんなのセンター みんなで利用！

河辺の子育て交流ひろば



河辺市民サービスセンター
カワベリア
 雄和市民サービスセンター
ユービス

震災の影響で遅れていた河辺・雄和の各市民サービスセンターの改修工事が完了しました。ホールや和室、洋室、調理室(雄和)をみなさんへ貸し出すほか、子育て支援サービスを行う「子育て交流ひろば」もできました！

子育て交流ひろば

河辺と雄和にオープンした「子育て交流ひろば」は、就学前の子さん向けの遊具があるほか、子育て支援専門スタッフが育児相談などに応じます。利用は無料。みんなで遊びに行こう！

利用時間

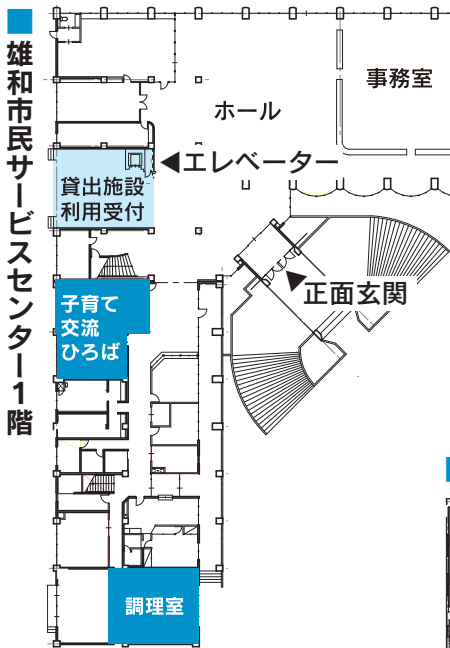
▼平日の午前9時～午後5時

●河辺市民サービスセンター

☎(0882)5146

●雄和市民サービスセンター

☎(0886)5530

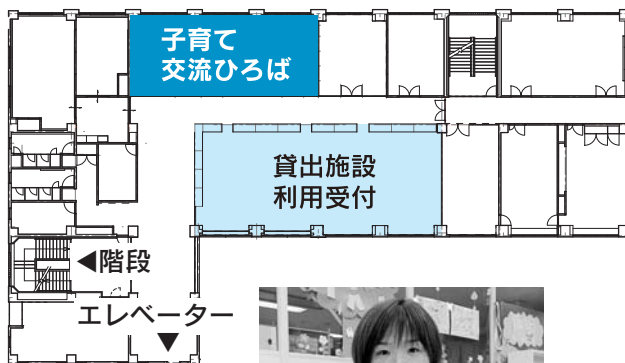


雄和市民サービスセンター1階

雄和の子育て交流ひろばにも遊びに来てね！



河辺市民サービスセンター2階



自宅の近くに子どもたちが遊べる場所ができてよかったです。子育ての相談もしたいですね(河辺和田にお住まいの熊谷あかねさんと愛花ちゃん、梨花ちゃん)

市職員がコミセンを巡回訪問 地域づくりを支援します

市では、町内会や地域団体などを支援するため、市民協働・地域分権推進課と各市民サービスセンターに新たに地域支援担当を配置しました。

地域支援担当は、各地区コミュニティセンターを巡回して「地域づくりの支援・相談・情報提供」を行います。お気軽にご利用ください。

各地区コミセンの巡回日程などの問い合わせ

北部・西部・河辺・雄和地域のかたは各市民サービスセンターへ、南部・東部・中央地域のかたは市民協働・地域分権推進課(市役所分館2階)へ。

●各市民サービスセンター

北部☎(893)5968 西部☎(888)8080

河辺☎(882)5421 雄和☎(886)5550

●市民協働・地域分権推進課☎(866)2764

大正寺おけさままつり

8月21日(日)
午後4時～9時
雄和新波商店街ほか
※雨天時は雄和南体育館

大正寺おけさままつり案内図



◆16:00～ 大正寺おけさ総踊り

地元の団体のほか、大仙市、由利本荘市の団体が友情参加。20連(団体)400人が、華やかに新波商店街を踊り歩きます。また、当日午後2時から雄和南体育館で踊り講習会を開催します。気軽にご参加を！

◆17:30～ おけさの郷芸能文化の祭典

会場／JA新あきた大正寺相談所駐車場

出演…津軽民謡一行(特別ゲスト:弘前市)、浅野梅若社中、南外釜坂おけさ会(大仙市)、大正寺おけさ保存会、ヤートセ秋田祭「酔楽天」ほか

◆20:00～ 雄物川を彩る花火大会

新波橋近くの河岸から、創造花火やメッセージ花火など1,000発を打ち上げます。

問 祭実行委員会の加藤さん☎090-8781-7403

河辺市民サービスセンター

施設	使用料(1時間)
地域文化ホール	1,500円
和室1・2	各200円
和室3	400円
洋室1	800円
洋室2	400円

雄和市民サービスセンター

施設	使用料(1時間)
地域文化ホール	1,500円
和室1・2	各400円
和室3	200円
洋室1～8	200円～800円
調理室	400円

河辺・雄和市民サービスセンターの貸出施設と使用料(営利目的の場合のみ有料)は左表のとおりです。また、地域文化ホールにある移動観覧席と舞台照明器具の利用料は、それぞれ1時間100円、調理器具(雄和)の利用料は1時間150円です(営利、非営利を問わず)。

貸出施設はいろいろ

各施設の利用申し込み

河辺・雄和市民サービスセンターの貸出施設の利用申し込みは「直接来館」「電話」「インターネット(公共施設案内・予約システム)」で、利用月の前月1日から受け付けます。受付時間は平日の午前9時～午後9時です(インターネットは午後12時まで)。

●河辺の郷自治協議会(指定管理者)
☎(0882)53002

●雄和市民協議会(指定管理者)
☎(0881)3777

●秋田市公共施設案内・予約システム
<http://www.city.akita.jp/city/gandr/>

わたしのオススメ

貸出施設の管理を行っている指定管理者(河辺は「河辺の郷自治協議会」、雄和は「雄和市民協議会」)のみなさんにオススメの施設を聞いてみました。

装備充実！ 快適な調理室(雄和)

雄和市民協議会の黒崎由記子さん(写真)のオススメは調理室。4台のIHヒーターや大型ガスコンロなど充実した設備で料理教室も楽しくなりそう！



ご利用をお待ちしています



センターの3階にあります

とにかく広～い。 心なごむ和室(河辺)

河辺の郷自治協議会の石塚彩子さん(写真)のオススメは通し間にするると66畳ある和室。18畳・18畳・30畳の3つに仕切れることもでき、幅広く利用できそうですね。



市の記念日式典で(7月12日)

日々初心

市長コラム・日々初心

市長●穂積 志

安全・安心なまちが求めるもの

東日本大震災では、言葉で言い表すことができないほどの甚大な被害にあった東北地方の太平洋側地域。前回は、「東北は一つ。東北地方の発展のためには、秋田をはじめとする日本海側もまた未来型都市の形成が求められる」といったことをお話ししました。今号では、そのために私たちがどのような方向に進むべきなのか、考えてみたいと思います。

奥山恵美子仙台市長は、6月21日付けの秋田魁新報の記事の中で「横軸」整備の重要性についてこんなコメントをしていました。「今回は秋田や山形、新潟といった横軸からしか支援が得られなかった。縦軸だけの見方を改め、横軸でも物流網や支援体制を構築する必要を思い知らされた」「いざというときに横軸で相互補完や機能分担できる関係をいち早く築きたい」。東北地方を南北に走る鉄道や道路を縦軸とすれば、東西に走るの横軸になります。私たちは日頃、まずは東京など縦軸で物事を考えがちですが、このたびのような災

害では、縦軸だけでは問題は解決しません。秋田なら盛岡、宮古というように横軸の思考回路も持ち合わせておく必要があります。

災害は、東西南北どのような地域をめぐって襲ってくるかわかりません。いざというときのために、お互いに助け合える環境を整えておくことが重要だということではないかと思えます。ちなみに奥山市長は秋田市のご出身です。

二点目は、集中を避けるということです。道路や鉄道などの交通インフラだけではありません。生産、物流全般にわたり、拠点施設が太平洋側に偏在することの危うさが今回ほど意識されたことにはなかつたと思えます。秋田のような日本海側がバランスよく役割を果たしていくことが、東北全体の安全・安心につながるのです。

例えば秋田港の場合、被災した仙台塩釜港に代わり、震災前に生産された自動車を送り出し、一時物資不足に陥った石油製品を受け入れる港になっています。このように太平洋側と日本海側の港湾が



国の重要港湾にも指定される秋田港

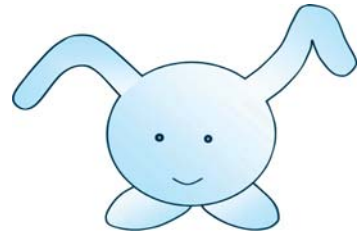
相互にバックアップ機能を持つことが、お互いの港湾機能の拡充にも有効です。また、陸上交通への集中を避ける、という意味合いも持ち合わせます。

最近にわかに首都機能移転の話が復活していますが、共通しているのは、集中は危険、リスクの分散が重要ということだと思います。安全・安心の国土というのは、立派な一本道がスーッと通っているのではなく、重層的な構造と二枚腰的な強さ、いわば「しなりづよさ」を持つことが求められているのではないかと。私たちは、このたびの震災で痛切に思い知らされたように感じます。

◆秋田市ホームページで市長の動向や記者会見の内容などをお伝えしています。

「市長ほっとコーナー」 <http://www.city.akita.akita.jp/city/mayor/>

きずなで ホットしてい あきた寄附金



秋田市の絆づくり
キャラクター「ニテツテ」

秋田市では「きずなでホットしていあきた寄附金」を受け付けています。これは、生まれ故郷などの自治体に寄附をした場合、税金が控除・軽減される制度(ふるさと納税制度)です。生まれ育った秋田を思う気持ちを、この制度でかたちにしてみませんか。

◆寄附金の使い道は①～⑥から選べます

- ①産業の活性化に…中心市街地のにぎわいづくり、観光振興、雇用拡大の推進など
- ②住みよい環境づくりに…地球温暖化対策、市街地形成、道路整備など
- ③健康と安全安心のために…市民生活の安全対策の実施、医療の充実など
- ④生き生きと暮らすために…市民イベントの支援、子育て支援、福祉の充実など
- ⑤人と文化をはぐくむために…市内のスポーツや市民が主体となる芸術・文化活動の支援など
- ⑥市長が選ぶ取り組みのために

昨年度は35万2千円(17件)、今年度は6月までに3万7千円(3件)の寄附がありました。昨年度の寄附金は、コンベンション誘致推進事業や高齢者コインバス事業の事業費などに充てることとしています。



高齢者コインバス事業は10月からスタートします

◆寄附すると税額が軽減されます

秋田市に2千円以上寄附し、確定申告すると、寄附した金額から2千円を差し引いた額が、個人住民税と所得税からそれぞれ控除・軽減されます。なお、控除・軽減額は個人住民税所得割額の約1割が上限です。

◆寄附手続きの流れ

- ①寄附申込書で申し込みをしてください(郵送、ファクス、Eメールまたは直接、企画調整課か東京事務所)
※寄附申込書は、企画調整課、秋田銀行と北都銀行の県外各支店にあるほか、市ホームページからダウンロードできます。なお、企画調整課へご連絡いただければ、こちらからお送りします。
- ②市役所から納付書をお送りしますので、金融機関で納付してください
- ③市役所から税の控除・軽減に必要な「寄附金受領証明書」をお送りします。確定申告の際にお使いください

申し込み・問い合わせ

企画調整課 〒010-8560 秋田市山王一丁目1-1
☎(866)2032 ファクス(866)2278
Eメール ro-plmn@city.akita.akita.jp

東京事務所

〒102-0093 東京都千代田区平河町二丁目4-1
☎03-3234-6871 ファクス03-3234-6873
Eメール ro-pltk@city.akita.akita.jp

※ふるさと納税制度の詳細は市ホームページでもご覧いただけます。<http://www.city.akita.akita.jp/>

医学生に修学資金を貸与



県医師確保対策室では、現在、国内の医学部医学科に在学し、将来、県内の公的医療機関などで医師として地域医療に従事しようとする気概と情熱に富んだかたに修学資金をお貸しします。

月額貸与額▶15万円(自宅から通学のかたは10万円)

入学料相当額▶28万2千円(平成23年度新入生のみ加算)

貸与期間▶貸与決定の月から大学卒業までの最短期間

資金の返還・勤務▶医師になってから公的医療機関などで貸与を受けた期間の1.5倍の期間(診療所では1年を限度)勤務した場合は、修学資金の返還が免除になります。なお、勤務期間の2分の1は知事が指定する公的医療機関での勤務となります。

問い合わせ 秋田県医師確保対策室☎(860)1410

Aターン就職を支援

県とハローワークでは、8月を「Aターン就職促進月間」と定め、ふるさとへの就職・定住を希望するかたの相談を受け付けています。帰省する家族や友人でAターンを希望するかたがいれば、下記の窓口への相談をお勧めください。

問い合わせ

ハローワーク秋田☎(864)4111

秋田県雇用労働政策課☎(860)2336

東京：Aターンプラザ秋田☎0120-122-255

名古屋：秋田県名古屋事務所☎052-252-2412

大阪：秋田県大阪事務所☎06-6341-7897

Aターンに関する情報(就職、住宅、イベントなど)

(財)秋田県ふるさと定住機構

ホームページ <http://www.furusato-teiju.jp/>



INFORMATION

●市役所からのお知らせ

人口 23.7.1 現在
 ()内は前月比

- 人口/323,392人(-67)
- 男/152,239人(-69)
- 女/171,153人(+2)

6月分・出生 199人
 ・死亡 294人
 ・転入 595人
 ・転出 567人

- 世帯/135,356世帯(+34)

8月が納期の市税

納付期限 8月31日(水)

- 市・県民税第2期
- 国民健康保険税第2期

市税の納付は、便利な口座振替(引き落とし日)は納付期限の日です)をご利用ください。

問い合わせ

納税課 ☎(866)2059

国保年金課 ☎(866)2189

1

戦没者の冥福と平和を祈りましょう

問い合わせは、福祉総務課地域福祉推進室へどうぞ。 ☎(866)2090

戦没者追悼式・平和祈念式典

先の大戦で亡くなった秋田市出身の戦没者と被災されたかたを追悼し、平和を祈念するため、「秋田市戦没者追悼式・平和祈念式典」を開催します。直接会場へお越しください。なお、ご来場の際はなるべく公共交通機関をご利用ください。

日時 9月5日(月)午前10時～(9時開場)

会場 文化会館大ホール

小学6年生～中学生を対象に平和へのメッセージを募集します

市では、小学6年生～中学生を対象に、平和に関する作文を募集します。

内容 平和の尊さや大切さをテーマにしたもので、400字詰め原稿用紙2枚程度。題名は自由。自分で調べたことや戦争体験者から聞いた話などを参考

に、平和への思いを表現してください
応募 原稿用紙の1行目に題名、2行目に学校名、学年、組、氏名(ふりがな)を書いて、8月25日(木)まで、通学している学校か福祉総務課地域福祉推進室(福祉棟2階)へ提出してください
表彰 入賞したかたに賞状と図書カードを進呈するほか、最優秀賞受賞者(小・中学生各1人)は、9月5日(月)に文化会館で開催する「秋田市戦没者追悼式・平和祈念式典」で朗読発表していただきます

戦没者の慰霊と平和を祈る黙とうを

広島市と長崎市に原爆が投下された日と終戦の日、サイレンを設置している秋田・秋田南消防署で、1分間サイレンを鳴らします。戦没者の冥福と恒久平和を祈り、1分間の黙とうを捧げましょう。

サイレンが鳴る日時

- ① 8月6日(土)午前8時15分
- ② 8月9日(火)午前11時2分
- ③ 8月15日(月)正午

2

23年度の二次募集分です 民間団体などが行う 保健福祉活動に助成

「ふれあい福祉基金」の運用益を活用して、民間団体が自主的に行う先進的な保健福祉活動に補助します。補助金額の上限は30万円です。

対象となる活動 在宅福祉の普及・向上を目的とする活動、健康や生きがいづくりを推進する事業、ボランティア

ア活動を活発化する事業など
●申し込み 地域福祉推進室福祉棟2階(または市ホームページにある申請書)で、8月31日(水)まで、福祉総務課地域福祉推進室 ☎(866)2090
<http://www.city.akita.jp/city/wf/mn/wfund.htm>

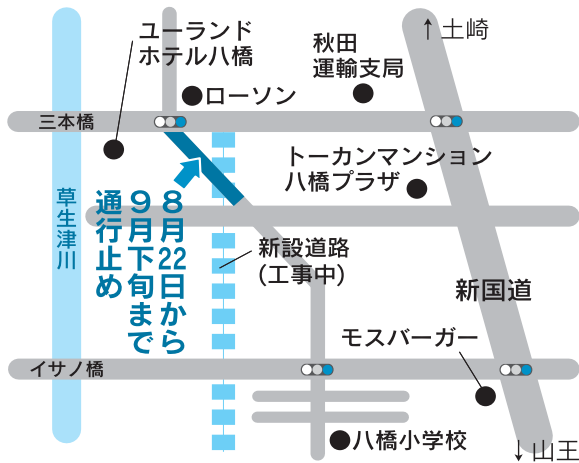
3

8月22日(月)から 八橋イサノ二丁目の 市道が通行止め

八橋イサノ二丁目地内の市道の一部が、道路新設工事のため、8月22日(月)から9月下旬(予定)まで通行止めになります。ご迷惑をおかけしますが、迂回へのご協力をお願いします。

問い合わせ 道路建設課

☎(866)2133



市民便利帳の発行は8月下旬…平成23～24年度版秋田市民便利帳は東日本大震災の影響で制作が遅れており、発行・全戸配布は8月下旬になる見込みです。ご不便をおかけしますが、ご理解をお願いします。広報広聴課 ☎(866)2034



お盆の供え物は指定場所へ

8月16日(火)は精霊流しが行われます。供え物は指定のごみ袋に入れて当日の午前中に、下表の橋のもとなどに敷いてあるむしろの上に置いてください。決められた場所以外には置かないようご協力ください。

環境都市推進課 ☎(863)6631

精霊流しの指定場所はこちからです

秋田地域(旧秋田市)	
旭川筋	堂ノ下橋、水源地跡地入口橋、山内橋、藤倉橋、松原橋、添川橋、新藤田橋、旭川橋、にごりかわはし、中島鉄橋、新中島橋、保戸野新橋、保戸野川反橋、鷹匠橋、とおりまちはし、一丁目橋、二丁目橋、三丁目橋、四丁目橋、五丁目橋、下新橋、刈穂橋、川口橋、旭橋、新旭橋、新川橋
秋田運河	勝平新橋
太平川筋	地主橋、仁部橋、三吉橋、館の越橋、本町橋、木曾石橋、八田橋、旧八田橋、松崎橋、広面一号橋、広面桜橋、桜大橋、横森橋、才八橋、百石橋、太平川橋
猿田川筋	御茶屋橋、猿田川橋、御鷹野橋、開橋、開一号橋、開二号橋、下水道汚水中継ポンプ場橋(左右)
草生津川筋	外旭川新橋、八柳橋、向山橋、草生津川橋、高野橋、三千刈橋、三本橋、イサノ橋、大道東橋、やばせ橋、面影橋
雄物川筋	秋田大橋、雄物新橋、秋田南大橋
新屋地区	西中学校前新屋排水路
仁井田地区	猿田川端橋、庚塚橋、福島橋、目長田古川橋、下久保古川橋、下久保新橋、御野場新橋、新中島橋
金足地区	黒川橋、片田中橋、福田橋、吉田多目的研修センター前、高岡新橋、浦山ふれあい広場入口、堀内橋、旧岩瀬橋
飯島地区	飯田街道(西袋ポプラ団地入口排水路橋)
新城川筋	五十丁橋、新城川橋、堀川大橋、飯島川端橋
下新城地区	笠岡公民館前、笠岡橋、堰根公民館前、槻の木公民館前、岩城消防器具置き場前、下小友消防器具置き場前、上小友公民館前、長岡町内入口、青崎消防器具置き場前、幸町町内入口
土崎地区	雄物岸街区公園(土崎港西二丁目4)
上北手地区	荒巻橋、苗代沢橋
下北手地区	新桜谷地橋、赤平橋
御所野地区	御所野小学校プール脇の遊歩道
浜田地区	浜田地区コミュニティセンター前
四ツ小屋地区	城下当場公園の橋、下丁公民館の橋
河辺地域	
三内川筋	砂子淵橋、わたのは橋、飛沢橋(繫沢側)
岩見川筋	松沢橋(鶏養)、新川橋、東橋、台橋、野崎橋、岩見大橋、大沢橋、赤平橋、和田大橋(坂本)、式田橋、中の橋(戸島)、豊成橋
杉沢川筋	杉沢1号橋
神内川筋	奥出橋、神内橋
梵字川筋	畑ノ沢橋、河辺中学校橋、榎表橋、茱萸野橋
雄和地域	
雄物川筋	新波橋、中川橋、水沢橋、黒瀬橋
岩見川筋	本田橋(現在、掛け替え工事中)、芝野橋
雄和地区	新不動橋、白山橋、繫橋、銅屋橋、相川橋、平尾鳥橋
沖村地区	沖村2号橋



お米の産地が分かります

米トレーサビリティ法(※)により、お米や米加工品の産地情報を消費者に知らせることが義務づけられました。商品

の容器や包装、飲食店のメニューなどで、原料米の産地がどこか分かります。

対象品目▶米(玄米・精米)、米粉、米こうじ、米飯、もち、団子、米菓(せんべいなど)、清酒、単式蒸留焼酎、みりん

※米穀等の取引などの記録を作成・保存すること、産地情報を取引先や消費者に知らせることを義務づけた法律です。

☎ 秋田農政事務所 ☎(862)5613

寺内コミセン体育館が一時利用できません

寺内地区コミュニティセンターの体育館は耐震補強工事のため、10月7日(金)まで利用できません。ご不便をおかけしますが、ご理解をお願いします。

コミセンが休館…8月13日(土)は各地区コミュニティセンターが休館します。

☎ 問い合わせ 生活総務課 ☎(866)2036

4 各種統計調査にご協力をお願いします

毎月勤労統計調査 厚生労働省が行う調査で、常用労働者1人〜4人の事業所を対象に、賃金や労働時間などを調べます。9月まで、身分証明書を持つた県の調査員が訪問しますので、ご協力をお願いします。詳しくは、県調査統計課へ。☎(860)12555

買い物動向調査 県が行う調査で、買い物場所や消費動向を調べます。7月に、無作為に選んだかた(県全体で1万人)に調査票をお送りしました。ま

5 農地法第3条の許可申請の受付期間

農地法第3条の許可申請(農地などの売買・賃貸借・贈与などの権利移動)の受付期間が変更になりました。事前相談は随時、受け付けています。

受付期間 毎月20日から28日まで(翌月の農業委員会総会に案件として提出)

☎ 問い合わせ 市農業委員会事務局 ☎(866)2270

だ記入がお済みでないかたは、ご協力をお願いします。詳しくは、県商業貿易課へ。☎(860)2244

コンパクトな市街地形成をめざして

都市計画説明会を開催

市には現在、市街化区域(市街地にする区域)・市街化調整区域(市街化を抑える区域)の区分がある地域(旧秋田市)と、その区分がない地域(旧河辺・雄和町)があり、異なる土地利用のルールが存在しています。今後は、その二つの地域を同じルールで統合して、コンパクトな市街地形成をめざします。

説明会は参加無料です。都合のよい会場へ直接お越しください。

説明会のおもな内容

- 秋田都市計画区域と河辺都市計画区域の統合
- 市街化調整区域内の既存集落の維持・活性化策
- 市の土地利用のルールの違いについて

地域	会場	開催日	時間
東部	東部公民館	8月9日(火)	19:00~
	太平地域センター	8月18日(木)	
	下北手地域センター	8月22日(月)	
南部	大住地区コミセン	8月23日(火)	
	上北手地域センター	8月25日(木)	
西部	四ツ小屋上野公民館	8月29日(月)	
	豊岩地区コミセン	8月30日(火)	

問い合わせ 都市計画課 ☎(866)2152



任期付職員採用試験 (大学卒業程度)

■採用予定 行政(一般行政事務) 3人程度

■任期 平成23年12月2日から
平成26年3月31日まで

■1次試験 9月18日(日)、秋田大学一般教育2号館で。一般教養試験(択一式、大学卒業程度の内容)
※申し込み状況により試験会場を変更する場合があります。

■受験資格 昭和28年4月2日から平成5年4月1日までに生まれたかた(平成26年3月末で60歳以下のかた)。学歴は問いません

■受験案内書 市役所1階総合案内、市役所3階人事課、北部・西部・河辺・雄和市民サービスセンター、アルヴェ駅東サービスセンター、秋田市東京事務所でさしあげます。人事課ホームページからも入手できます。

<http://www.city.akita.akita.jp/city/gn/ps/>

受付期間 8月12日(金)~25日(木)(必着)
受付場所 人事課 ☎(866)2012

人権擁護の普及に寄与 法務大臣から感謝状



人権擁護委員を退職された鈴木光喜さん(写真左)と伊藤敬一さんに、国民の人権擁護と人権思想の普及に貢献した功績により、7月1日、法務大臣から感謝状が贈られました。

新任のお知らせ…7月1日から高橋芳三さん、浅野進さんが人権擁護委員に委嘱されました。なお、お住まいの近くの人権擁護委員に相談したいときは、秋田地方法務局人権擁護課へお問い合わせください。☎(862)1443

環境活動に活発な 団体を表彰しました



6月29日の表彰式で

秋田市環境活動推進協議会では、積極的に環境活動に取り組んでいる団体を表彰しました。

集団回収部門

▶松美ガ丘町内会、飯島松根町内子ども会
ボランティア清掃部門▶泉学区町内会連合会

*秋田市環境活動推進協議会では、市民・事業者・行政が情報を共有し、協働して環境問題に取り組むため、会員・賛助会員(企業、事業者)を募集しています。詳しくは、環境都市推進課へお問い合わせください。☎(863)6632



夏休みを利用して

予防接種を受けましょう

いずれも接種は無料です(期間を過ぎると有料)。接種期間や受託医療機関は4月～5月に幼稚園や学校などから配布または個別に郵送されたお知らせで確認してください。

●麻しん・風しんの予防接種

麻しんはかかると肺炎や脳炎を引き起こすことがあります。また、麻しんは感染力が強いため、予防接種でお子さんと周囲への感染を防ぎましょう。なお、麻しん・風しん1期のかたは母子健康手帳別冊の医療機関名簿を参考に2歳の誕生日の前々日までに接種を受けてください。

対象 第1期▶1歳児 第2期▶小学校就学前の1年間(年長児)
第3期▶H10.4.2～H11.4.1生まれ
第4期▶H5.4.2～H6.4.1生まれ

●ジフテリア、破傷風の予防接種

小学6年生(11歳～12歳)が対象です。乳幼児期に行った三種混合ワクチンの免疫力が低下してくるため、追加接種で免疫力を高めましょう。

日本脳炎定期予防接種が通常どおり受けられます

接種の勧めを差し控えていた日本脳炎の予防接種が通常どおり受けられるようになりました。今年度は、第1期の標準接種年齢の3歳と4歳のお子さん、小学3・4年生の接種をお勧めします。接種料金は無料です。

※平成7年6月1日～平成19年4月1日生まれのかたは接種回数
が足りない場合がありますので来年度以降、順次ご案内します。

問い合わせ 市保健所健康管理課☎(883)1179

夏の食中毒にご注意!

高温多湿でじめじめした季節は食中毒が発生しやすい時期です。食品などの取り扱いには十分注意して、食中毒を防ぎましょう。



菌をつけない 食中毒を起こす菌は、魚や肉、野菜などに付いていることがあります。この菌が手や調理器具などを介してほかの食品を汚染することがあります。十分な手洗い、食材の洗浄、調理器具の洗浄消毒を行いましょう。

菌を増やさない 食品は室温に長く放置しないで、冷蔵庫で保存しましょう。調理中も食品を長く室温に放置しないようにし、加熱調理した食品もできるだけ早く食べましょう。

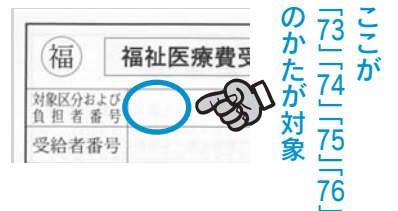
菌をやっつける 食中毒を起こす菌のほとんどは加熱することで死滅します。加熱調理する食品は75℃で1分間以上、カキなどの二枚貝は85℃で1分間以上加熱し、中心部まで熱が通るようにしましょう。また、調理器具は洗浄後に熱湯や塩素系漂白剤などで消毒しましょう。

★牛レバーは十分加熱を 牛レバーは表面だけでなく内部にも食中毒を起こす菌が見つかっているため、加熱が不十分の状態を食べると食中毒を起こす可能性があります。牛レバーは生で食べず、中心部まで十分加熱してください。

問い合わせ 市保健所衛生検査課☎(883)1181

すこやか子育て支援事業の更新・新規申請

保育所や幼稚園の保育料を助成する制度です(所得制限があります)。お子さんの福祉医療費受給者証の「対象区分及び負担者番号」の上2ケタが「73」「74」「75」「76」のかたが対象です。



更新手続き 現在助成を受けていて、お子さんが認可保育所や、満3歳児以上で幼稚園に入所(園)しているかたは、7月中に各施設を通じて申請書をお送りしていますので、まだ提出していないかたは早めに提出してください。認可外保育施設、へき地保育所、事業所内保育施設、幼稚園に入所(園)している2歳児またはひとり親世帯のかたには、8月末までに各施設を通じて申請書をお送りします。

新規の申請手続き(福祉医療費受給者証の更新により、新たに対象になったかた) お子さんが認可保育所や、満3歳児以上で幼稚園に入所(園)しているかたは、各施設へ申請書を提出してください。認可外保育施設、へき地保育所、事業所内保育所、幼稚園に入所(園)している2歳児またはひとり親世帯のかたは8月末までに各施設へ申請書を提出してください。

問い合わせ 子ども育成課☎(866)2094

●福祉医療受給者証の「対象区分及び負担者番号」

更新前 (有効期限 H23.7.31)	更新後 (有効期限 H24.7.31)	保育料助成	手続き
73、74、75、76	73、74、75、76	8月分以降も該当	更新
73、74、75、76	80	7月分まで該当	不要
80	73、74、75、76	8月分から該当	新規
80	80	該当しません	不要

●保育料助成内容

対象	助成額
※①～④は福祉医療費の受給資格と同様の所得制限があります。	
①平成19年4月1日以前に生まれた 所得税額1,500円未満のひとり親世帯	10分の7を助成
②①以外のひとり親世帯	2分の1を助成
③所得税非課税世帯	
④所得税課税世帯	4分の1を助成
⑤平成18年4月1日以前に生まれた 第3子以降	全額助成 ※今回は手続き不要

※源泉徴収票などの提出が必要な場合があります。

育児相談

8月31日(水)

午前10時～午後3時30分
市保健センター(八橋)

保健師、栄養士、歯科衛生士が育児などの相談に応じます。相談無料。お気軽にご相談ください。

申し込み 子ども健康課☎(883)1174

センターで。参加無料。先着30組。
●申し込み 8月8日(月)午前9時から同センター☎(882)5171

土崎図書館 おはなし会

0歳～1歳の親子が対象です。絵本の読み聞かせや手遊び。参加無料。直接会場へどうぞ。

日時/8月18日(木)午前10時～10時30分 会場/土崎図書館研修室

●問い合わせ 土崎図書館 ☎(845)0572

ママが作る給食

2歳～3歳の親子が対象。栄養バランスの良い保育所の給食を調理士と一緒に作ります。参加無料。

日時/8月25日(木)午前10時～正午 会場/北部市民サービスセンター 定員/先着15組

●申し込み 8月10日(水)午前10時から泉保育所☎(823)1626

保育所で遊ぼう!

0歳～5歳の親子が対象。時間は午前9時45分～11時。無料。直接各保育所へ。※印の保育所は将来のパパ、ママ、祖父母を対象に0歳児室で保育体験を同時開催。

8月9日(火)

- 牛島保育所☎(832)3045※
- 泉保育所☎(823)1626※
- 寺内保育所☎(863)6253※
- 手形第一保育所☎(834)0766※
- 河辺保育所☎(882)3056※
- あきた中央保育園☎(896)0121

8月10日(水)

- 土崎保育所☎(845)1571※
- 岩見三内保育所☎(883)2555※

8月16日(火)

- 港北保育所☎(845)7166※
- 上北手保育園☎(839)3595

8月17日(水)

- 雄和中央保育所☎(886)2595※
- 保戸野保育所☎(823)6928※
- 勝平保育園☎(823)4520

キタスカに集まれ!

会場は北部市民サービスセンター(キタスカ)。無料。直接会場へどうぞ。詳しくは同センター子育て交流ひろばへ。☎(893)5985



つくってポン!! スペシャル

- 8月9日(火) ▶スライムで遊ぼう
- 8月10日(水) ▶動くおもちゃを作ろう
- 8月11日(木) ▶お面を作ろう

午前10時30分～10時50分
就学前の親子が対象です。会場は同センター2階子育て交流ひろばです。

にっこりあそびday

8月25日(木)
午前10時～正午

会場は同センター1階体育館です。広い体育館で、かけっこや体操で思いっきり遊ぼう!

8月18日(木)

- 川添保育所☎(886)2139※
- 新波保育所☎(887)2014※

あそびにおいて!

とんとんクラブ 3歳未満の親子が対象です。8月17日(水)午前10時～11時30分、下北手児童センターで。参加無料。直接会場へどうぞ。詳しくは下北手地区主任児童委員の中村さん☎(835)8343

川尻ちびっこ広場 就園前の親子が対象です。8月23日(火)午前10時～11時30分、川尻地区コミュニティセンターで。参加無料。直接会場へどうぞ。詳しくは、代表の加賀屋さん☎(823)0561

子育てサロン福ママの講座

時間は午前10時30分～正午。申し込みは子育て応援サポート福ママの中川さんへ。☎(853)9848

親子で楽しいファーストサイン

就園前の親子が対象です。8月10日(水)・17日(水)、サンパル秋田(文化会館内)で。参加費1,600円。定員6組

ベビーマッサージ 1歳～就園前の親子が対象。8月22日(月)・29日(月)、子育てサロン福ママ(川尻)で。参加費1,600円。定員6組

親子でニコニコ笑いヨガ 1歳～就園前の親子が対象です。8月27日(土)、子育てサロン福ママ(川尻)で。参加費800円。定員6組

子育て応援Seedの催し

申し込み、問い合わせは子育て応援Seedへ。☎(833)8104

子育てサロン スマイルキッズ

0歳～3歳の親子が対象です。ふれあい遊び。8月22日(月)午前10時～正午、コミュニティーサロンクローバー(中通)で。参加費1世帯300円。定員20組。要申込

こどもごはん 生後9～10か月の

お子さんの離乳食の調理や栄養相談。8月31日(水)午前10時～正午、コミュニティーサロンクローバー(中通二丁目)で。参加費1世帯500円。定員10組。要申込
親子料理教室 5歳～小学生の親子が対象です。オムライスとプリンアラモードを作ります。9月3日(土)午前10時～午後1時、東部ガス(榎山)で。参加費1世帯500円。先着6組。申し込みは8月20日(土)午前10時30分から

親子テニス教室

3歳～就学前の親子が対象です。9月4日(日)午前10時～正午、秋田県スポーツ科学センター体育館(八橋運動公園)で。受講料300円(親子2人)。定員20組。

●申し込み 8月22日(月)まで、日本女子テニス連盟秋田県支部 ☎(836)5985



妊娠がわかったら 早めに妊娠届を

妊娠の届け出をしたかたに母子健康手帳を、秋田市に住民票があるかたへは妊婦健康診査受診票もさしあげています。里帰りなどで秋田県外の医療機関で健診を受ける場合は、事前に「里帰り等妊婦連絡票」を子ども健康課へ提出してください。

「妊娠届」受け付け窓口

子ども健康課(八橋の市保健所2階)、市民課、北部・西部・河辺・雄和市民サービスセンター、アルヴェ駅東サービスセンター、岩見三内・大正寺連絡所

問い合わせ

子ども健康課☎(883)1174

育児

離乳食教室

離乳食の進め方、試食など。お子さんも一緒にどうぞ。
午前10時～11時30分、市保健センター(八橋)で。受講無料。筆記用具、母子健康手帳、おしぼり、バスタオルをお持ちください。申し込みは、8月8日(月)午前8時30分から子ども健康課へ。☎(883)1174・1175

初期(生後4～5か月)▶8月26日(金)。先着45組
中期(生後6～7か月)▶8月29日(月)。先着30組
後期(生後8～11か月)▶8月30日(火)。先着30組



にゅうよう じけんこうしん さ 乳幼児健康診査

個人通知はしませんので、母子健康手帳別冊をよく読んで受診しましょう。風邪や感染性の病気にかかっているときはご遠慮ください。別冊をお持ちでないかたは子ども健康課☎(883)1174(市保健所2階)、市民課、北部・西部・河辺・雄和市民サービスセンター、アルヴェ駅東サービスセンター、岩見三内・大正寺連絡所へ。

◆4・7・10か月児健診◆

4か月・7か月・10か月になった日から、それぞれ満5か月・満8か月・満11か月になる前日までのお子さんを対象に、母子健康手帳別冊に記載されている市内の委託医療機関で行っています。

◆1歳6か月児・3歳児健診◆

下表の対象月と地区割りを確認し、ご自分の地区の日にご参加ください。都合が悪く、ほかの地域の日に受けたい場合は子ども健康課へご連絡ください。☎(883)1174

1歳6か月児健康診査 母子健康手帳と別冊のアンケート(記入する)、バスタオルをお持ちください。まだ受けていないかたも2歳未満だと受診できます。子ども健

康課へご連絡を。☎(883)1174

3歳児健康診査 3歳6か月になるお子さんが対象。母子健康手帳と別冊のアンケート、尿検査セット(尿を容器に採る)、バスタオルをお持ちください。視力検査、聴覚検査は自宅で行ってきてください。まだ受けていないかたも4歳未満だと受診できますので、子ども健康課へご連絡ください。

さんご 産後のママトーク

産後6か月までのかたが対象。助産師さんとお話。お子さんも一緒にどうぞ。8月22日(月)午前10時～11時30分、市保健センター(八橋)で。無料。定員10組。申し込みは子ども健康課へ。☎(883)1174

ぼ ば ほうきょうしつ むし歯予防教室

8月～11月に1歳になるお子さんと保護者が対象。歯科衛生士、栄養士のお話と歯みがきレッスン。
日時/9月1日(木)午前10時～11時30分 会場/市保健センター(八橋) 受講料/無料
定員/30組 持ち物/母子健康手帳、筆記用具、バスタオル
●申し込み 子ども健康課 ☎(883)1174

こ みらい もと 子ども未来センターの催し

無料。直接会場へ。詳しくは子ども未来センターへ。☎(887)5340
あそびのとびら 就学前の親子が対象です。手遊び、絵本の読み聞かせや工作など。8月17日(水)午前10時30分～11時、アルヴェ5階子ども未来センターで

つくっちゃオ 就園前の親子が対象です。紙コップなどで「ビックリおぼけ」を作ろう。8月25日(木)午前10時30分～11時、アルヴェ5階子ども未来センターで

パンダ広場 就園前の親子が対象です。大型バルーンなどを使い親子でふれあい遊び。飲み物をお持ちください。8月26日(金)午前10時～11時、遊学舎(上北手)で

やたい みせや 屋台のお店屋さんごっこ

就学前の親子が対象です。アクセサリ屋さん、カメ釣りなど楽しい夏祭りのお店で遊ぼう。8月24日(水)午前10時～正午、西部市民サービスセンター2階子育て交流ひろばで。無料。直接会場へ。

●問い合わせ 同センター子育て交流ひろば ☎(826)9007

おや こ 親子サロン「ルンルンひろば」

1歳～4歳の親子が対象。「グループ風」の楽器演奏や絵本の読み聞かせなど。無料。先着30組。

日時/8月24日(水)午前10時～11時30分 会場/東部公民館

●申し込み 8月8日(月)午前8時30分から東部公民館

☎(834)2206

ようじ かていまいいく 幼児家庭教育セミナー

就学前の親子が対象です。大道芸人マッキーさんのボールを使ったジャグリングやマジック、絵本の読み聞かせなど。8月24日(水)午前10時～正午、河辺市民サービス

1歳6か月児・3歳児健康診査の日程

受付時間▶午後零時45分～1時30分

地区	1歳6か月児健康診査			3歳児健康診査		
	健診日	対象月	会場	健診日	対象月	会場
寺内 八橋 泉 保戸野 山王 川尻 川元 旭南 旭北 高陽 大町 中通 南通 榑山	9/2(金)			9/13(火)		
旭川 外旭川 新藤田 濁川 添川 山内 仁別 千秋 手形 蛇野 手形山 東通 広面 柳田 下北手 太平 横森 桜 桜力丘 桜台 大平台 上北手 山手台	9/6(火)	平成22年 2月生まれ	市保健 センター (八橋)	9/14(水)	平成20年 3月生まれ	市保健 センター (八橋)
土崎 港北 將軍野 飯島 金足 上新城 下新城	9/7(水)			9/28(水)		
牛島 卸町 大住 仁井田 御野場 四ツ小屋 御所野 茨島 新屋 勝平 豊岩 浜田 下浜 向浜	9/8(木)			9/29(木)		
河辺・雄和 (3か月に1回の実施)	11/11(金)	平成22年 2・3・4月 生まれ	河辺総合 福祉交流 センター	9/15(木)	平成20年 1・2・3月 生まれ	河辺総合 福祉交流 センター

介護予防のための 35の質問です

基本チェックリストで、あなたの日常生活の様子などを教えてください。市がチェックリストの内容を確認して、介護予防に役立つ情報をお伝えします。

8月下旬、65歳以上のかた
約3万人にお送りします

市内に住む65歳以上のかたで、介護保険の要支援・要介護認定を受けていないかたは約6万人。市では今年度、その半分の約3万人のかたに、「介護予防のための基本チェックリスト」を8月下旬に郵送します(今回届かなかたかたには来年度以降に送付する予定です)。

チェックリストでは日常

生活や運動機能、栄養状態、心の健康などの分野ごとに「階段を手すりや壁をつたわらずに上っていますか」「6か月間で2^{kg}〜3^{kg}以上の体重減少がありましたか」など、35項目をお聞きします。いずれも「はい」「いいえ」で答えていただく簡単な質問です。ふだんの生活の様子をありのままに答えてください。

リストに記入したら

返信用封筒でポストへ。

後日、アドバイス票を送付

チェックリストは、同封した返信用封筒に入れて期日までにお近くの

基本チェックリスト

- ① バスや電車で1人で外出していますか。(はい・**いいえ**)
- ② 日用品の買い物をしていますか。(はい・**いいえ**)
- ③ 階段を手すりや壁をつたわらずに上っていますか。(はい・**いいえ**)
- ④ この1年間に転んだことがありますか。(はい・**いいえ**)
- ⑤ 6か月間で2^{kg}〜3^{kg}以上の体重減少がありましたか。(はい・**いいえ**)
- ⑥ 半年前に比べて固いものが食べにくくなりましたか。(はい・**いいえ**)
- ⑦ 口の渇きが気になりますか。(はい・**いいえ**)
- ⑧ 週に1回以上は外出していますか。(はい・**いいえ**)
- ⑨ 周りの人から「

質問は35項目。

「ちゅう」「うん」で

答えてください。

*チェックリストのイラスト(右)はイメージです。





ゆうゆう乗車券の販売は 8月31日(水)で終わります

70歳以上のかたが100円で路線バスに乗ることができる「高齢者コインバス事業」が10月から始まります(詳しくは9月の広報あきたで)。このため、「高齢者専用回数券(ゆうゆう乗車券)」の販売は8月31日(水)で終了します。回数券を購入するときに必要な「高齢者バス優遇資格証明書」の新規・更新手続きも行いません。なお、すでに購入した回数券は払い戻しはできませんが、10月以降も通常運賃として利用できます。詳しくは、介護・高齢福祉課へどうぞ。☎(866)2095

いきいきサロン

65歳以上のかたが対象です。時間は午前10時～正午。参加無料。直接会場へ。

ADL(日常生活動作)体操▶8月10日(水)、八橋老人いこいの家で。動きやすい服装でどうぞ。☎(862)6025

演歌・歌謡教室▶8月24日(水)、大森山老人と子どもの家で。☎(828)1651

ADL体操無料体験会

ADL(日常生活動作)体操を体験。直接会場へ。詳しくはNPO法人秋田県高齢者体操研究会の岸さんへ。☎(857)0663

日時/8月28日(日)午前10時～11時30分 会場/サンライフ秋田(八橋)

8020いい歯のお年寄り表彰

80歳以上(昭和6年3月31日以前に生まれたかた)で自分の歯が20本以上あるかたに認定証を交付します。協力歯科医療機関で8月31日(水)までに口腔内診査(無料)を受けてご応募ください。応募方法など、詳しくは秋田地域振興局健康・予防課へお問い合わせを。☎(855)5170



元気な毎日を！(西部市民サービスセンターで毎週月曜日に開催している「元気アップ教室」。詳しくはNPO法人スポーツクラブあきた☎(828)8676)

問い合わせ

介護・高齢福祉課
高齢福祉サービス担当
☎(866)2095

ポストへ投函してください(切手は不要です)。返送していただいたチェックリストは介護・高齢福祉課で1件ごとに内容を確認します。その後、それぞれの状態に合ったアドバイスや介護予防教室の案内などを記載した「アドバイス票」をお送りします。介護予防にお役立てください。いつまでも元気で暮らしたい。そのためには元気なうちから介護予防に取り組むことが大切です。その足がかりにもなる今回のチェックリスト。忘れずに記入をお願いします。

基本チェックリストの流れ



郵送でチェックリストが届く

チェックリストの送付・返送の確認は、市が委託した業者が行います。



チェックリストに記入する



チェックリストに記入したら期日までに返信用の封筒に入れてポストへ投函



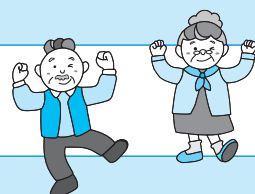
介護・高齢福祉課でチェックリストの内容を確認します。内容について電話でお聞きする場合があります。



アドバイスや介護予防教室の案内などが記載された「アドバイス票」が届く



アドバイス票を参考に生活機能の向上・改善





熱中症にご注意!

熱中症は、気温などの条件のほか、体調などにより誰でもかかる可能性があります。また、屋内でじっとしていても発症することがあります。熱中症は症状が重くなると命に関わるので、高齢者やお子さんは特に注意が必要です。正しい知識を持って熱中症を予防しましょう。市保健所保健総務課☎(883)1170

症状

軽度▶めまい、立ちくらみ、汗が止まらない など
中度▶頭痛、吐き気、体がだるい、虚脱感 など
重度▶意識障害、けいれん、手足の運動障害、高い体温 など

対処法

- 涼しい場所に避難する
 - 衣服を脱がせて体を冷やす
 - スポーツドリンクなどで水分・塩分を補給する
- ※自分で水分を補給できないときや意識がないときは、すぐに救急車を呼びましょう

予防法

- のどの渇きを感じていなくても、小まめな水分・塩分の補給を心がけましょう
- 日傘や帽子で日光を避けましょう
- 通気性や吸湿・速乾性の良い衣服を選ぶなど、服装を工夫しましょう
- 高温・多湿の日は、無理な節電をせず、扇風機やエアコンを使って温度調節をしましょう



健康

はつらつ情報



吹矢体験教室

8月17日(水)午後2時~4時、八橋地区コミセンで。無料。直接会場へ。
●問い合わせ 楽しく吹矢の谷口さん☎(867)1219

スポーツ振興課の教室

会場は①②④は八橋運動公園健康広場、③は市立体育館。保険料1回30円。先着各30人(④は50人)。申し込みは8月8日(月)午前9時からスポーツ振興課へ。☎(866)2247

①スポーツチャンバラ=8月19日(金)・22日(月)、午前10時~正午 ②ゲートボール=8月24日(水)午前10時~正午 ③フラダンス=8月25日(木)午後7時~9時 ④グラウンド・ゴルフ=8月29日(月)午前10時~正午

ボクササイズ教室

市内に在住、在勤、通学している39歳以下が対象。ボクシングの動作で健康ボディを! 無料。先着15人。
日時/8月22日(月)・25日(木)・29日(月)、午後7時~8時30分
会場/サンパル秋田(文化会館内)
●申し込み 8月8日(月)午前9時から勤労青少年ホーム☎(824)5378

初心者テニス教室

8月29日(月)から9月26日(月)までに6回、午前10時~正午、八橋運動公園テニスコートで。受講料4,000円。定員30人。申し込みは8月20日(土)まで、日本女子テニス連盟秋田県支部の佐藤さんへ。☎(824)3950
※インターネットからも申込可。
<http://akita-tennis.com/altf/>

バレトンレッスン教室

18歳以上のかたが対象です。フィットネス、バレエ、ヨガを組み合わせる筋力、柔軟性、心肺機能を向上!
日時/8月23日(火)、9月13日(火)、10月11日(火)、午前11時~正午(同じ内容) 会場/一つ森コミュニティ体育館 参加費/無料 定員/各20人
●申し込み 一つ森コミュニティ体育館☎(831)8300

はずむスポーツ都市市民スポーツ祭

詳しくは、秋田市体育協会へ。
☎(896)5331

ターゲット・バードゴルフ 8月30日(火)午後1時30分~、八橋運動公園内の緑地で。参加費1,000円。

申し込み/8月20日(土)まで、秋田市ターゲット・バードゴルフ協会の森川さん☎(828)6149

ボクシング 9月9日(金)から11日(日)まで、午前11時~、金足農業高校ボクシング場で。無料。申し込み/8月31日(水)まで秋田市アマチュアボクシング協会の古木さん☎(839)6341

フォークダンスビギナー講習会

ヤクシーフォークダンスサークルの指導による体験教室です。
日時/9月1日(木)・8日(木)・15日(木)・22日(木)、午後1時~2時30分
会場/サンパル秋田(文化会館内)
参加費/無料 定員/先着15人

●申し込み 8月8日(月)午前9時から女性学習センター☎(824)7764

グラウンド・ゴルフ大会

詳しくは秋田市グラウンド・ゴルフ協会の八百屋さんへ。☎(845)2731
日時/9月4日(日)午前8時40分~午後2時 会場/太平山リゾート公

園グラウンド・ゴルフ場 参加費/1,000円 定員/先着320人

●申し込み 8月26日(金)まで、太平山グラウンド・ゴルフ場にある申込書に参加費を添えて、直接、同ゴルフ場へどうぞ。

うつ会秋田の集い

うつ病の患者さんやご家族が悩みなどを語り合う場です。時間は午後2時~4時。参加費500円。定員20人。申し込みは、うつコミュニティ・うつ会秋田の堀さんへ。☎(862)8491
8月7日(日)▶遊学舎(上北手)
9月4日(日)▶ジョイナス(千秋)

がん患者の集い

がん患者やご家族が語り合う場です。無料。直接会場へ。詳しくは、あけぼの秋田の佐藤さん☎(824)2750
あけぼのサロン 8月16日(火)午後2時~4時、中通総合病院1階がん相談支援センターで

ひだまりサロン 8月23日(火)午後1時30分~3時30分、協働大町ビルで

がん愛のフォーラムin秋田

「日本と秋田のがん対策、これまでとこれから」と題した講演など。8月27日(土)午後1時~、文化会館小ホールで。参加無料。直接会場へ。

●問い合わせ がん検診をすすめる会の佐藤さん☎(828)4486

食生活健康相談

肥満、高血圧、糖尿病のかたなどの食事の相談に、栄養士が個別に応じます。無料。先着3人。

日時/8月31日(水)午前9時~11時
会場/市保健センター(八橋)

●申し込み 8月9日(火)午前8時30分から保健予防課☎(883)1178

*スペースの都合などにより「健康はつらつ情報」に掲載依頼があったものすべてを掲載できない場合があります。ご了承ください。

個人向け施設見学会 文化財マップを片手に 新屋のまちを再発見！

9月15日(木)・22日(木)午前9時～正午
保険料1人50円 定員各20人(抽選)

文化振興室が市民のみなさんと作った「ぐるっと文化財マップ(新屋編)」。市職員の説明を聞きながら新屋の文化財を巡りませんか。

コース 秋田市観光案内所前集合(JR秋田駅・新幹線改札前)→バスで新屋へ→秋田駅西口(解散)



マップを持って楽しくまちあるき(国登録有形文化財の國萬歳酒造)

申し込み 往復はがきまたはEメールに(1通2人まで。就学前のお子さんはご遠慮ください)、見学希望日、住所、電話番号、参加者全員の氏名・年齢を書いて、8月22日(月)(必着)まで、〒010-8560 秋田市役所広報広聴課 Eメール skengaku@city.akita.akita.jp ※応募は、往復はがきとEメールのみです。

問い合わせ 広報広聴課 ☎(866)2034

夜 NIGHT ZOO の動物園

8月12日(金)から
15日(月)まで

午後5時30分～9時

※午後4時30分に一度閉園します。

料金 大人500円 中学生以下無料
年間パスポート1,200円も使えます

- まんまタイムと動物解説
- なかよしタイム など

臨時バスが出ます

秋田駅発▶17:00、17:30

大森山動物園発▶20:30、21:00

問い合わせ 大森山動物園 ☎(828)5508



涼しい夜は活発!(ハクビシン)



今年5月に生まれたニホンコウノトリ。大きくなりました。

まるごと JANGO 体験ツアー

8月20日(土) 午前9時～午後4時

参加費 1,000円(昼食代含む) **定員** 先着15人

コース クアドーム ザ・ブーンに集合→農作業体験→国際教養大学見学→農家レストランで昼食→チーズ工場見学→製麺工場直売所見学→ザ・ブーンで解散

申し込み 8月8日(月)午前10時から
河辺雄和商工会 ☎(882)3523

秋大 憩いのコンサート

8月20日(土)午後2時～(1時30分開場)
秋田大学インフォメーションセンター

安藤満里さんのクラリネットによるシューマン「幻想小曲集」など。無料。定員30人。直接会場へ。

問い合わせ 秋田大学の斎藤さん ☎(889)2647

ごしよの納涼まつり

8月20日(土) 雨天決行!

秋田市リフレッシュガーデン(ゴルフ場・御所野)

参加無料。景品などがなくなりしだい終了です。

11:00～ 駄菓子くじ、スイカ割り、バターゲーム
11:30～ 流しそうめん

季節の花の寄せ植え体験(11:00～)▶先着20人。完成品はさしあげます。申し込みは、8月6日(土)から秋田市リフレッシュガーデンへ。☎(826)1717

問い合わせ 秋田市総合振興公社 ☎(829)0221

桂浜サマーフェスティバル

8月20日(土)午後2時～9時
21日(日)午前9時～午後5時

- 真夏のスノーボード大会 (20日17:00～、21日11:00～)
- 打ち上げ花火(20日20:00～)
- 地引き網体験(21日9:00～) など

入場料 500円

問い合わせ 桂浜海水浴場組合 ☎(828)3759



緑のカーテン写真コンテスト

作品募集!



ゴーヤなどを植えて涼しげに

つる性の植物で窓を覆う「緑のカーテン」の写真を募集します。一般投票で優秀作品を決定し、記念品を贈呈!

対象 市内にある自宅や学校、会社などに作った緑のカーテン

応募方法 市環境部または環境部ホームページにある応募用紙に必要事項を書いて、四つ切りサイズ(25.4㍍×30.5㍍)の写真と一緒に9月30日(金)まで、〒011-0904寺内蛭根三丁目24-3環境総務課へ郵送または直接お持ちください。☎(863)6633
<http://www.city.akita.akita.jp/city/ev/>



全国親子クッキングコンテスト

11月13日(日)に東部ガス(株)秋田支社で行う秋田地区大会に参加してくれる小学生の親子を募集します。応募は9月30日(金)まで。詳しくは同社へお問い合わせを。☎(832)6595

アルヴェ デ
ALVE de | 8月24日(水)午後7時~9時
ヨルカイギ | アルヴェ3階市民交流サロン

ゲストは、精神障がい者サポート「まいペース」のみなさん。精神病への誤解や偏見をなくすことをめざしている彼らのお話と、参加者とのフリートーク。参加無料。定員20人。申し込みは、8月23日(火)午後7時まで市民交流サロンへ。☎(887)5312



来年で築100年 赤れんが館 築100年を 盛り上げよう!

国の重要文化財である赤れんが館(旧秋田銀行本店本館)が、来年7月で築100年を迎えます。赤れんが館について学びながら、来年開催する記念事業の内容を一緒に考えるワークショップの参加者を募集します。

日程 8月27日(土)13:30~16:30▶赤れんが館ツアー
 9月2日(金)19:00~20:45▶講演「建造物を活かしたまちづくり」(講師:美術工芸短大准教授の石垣充さん)
 9月13日(火)19:00~20:45▶ワークショップ~築100年記念イベントの内容をみんなで考えよう~

会場 赤れんが郷土館 **参加費** 無料 **定員** 先着30人
申し込み 8月9日(火)から赤れんが郷土館☎(864)6851

秋田市歴史叢書5 最後の空襲土崎の記録

再版しました



貴重な資料です

「日本で最後の空襲」と呼ばれる土崎空襲。体験者が秋田弁で話したままに綴った生々しい証言や、アメリカ国立公文書館が所蔵する報告書の原文など、貴重な資料を記載しています。B5判、137ページ、1,000円。

購入方法

文書法制課歴史資料担当(市役所分館2階)で直接購入できます。また、希望するかたへ職員がご自宅までお届けします。電話で文書法制課へご連絡ください。郵送をご希望のかたは、代金を現金書留で、〒010-8560秋田市役所文書法制課歴史資料担当へ。☎(866)8913

詳しい放送日程は
 広報広聴課へ!
 ☎(866)2034



5分間 AAB おはよう秋田市から
 月~木 午前10時30分~
ABS こんにちは秋田市から
 金 午前11時25分~
 土 午前11時40分~
 日 午前11時55分~
AKT こんばんは秋田市から
 水 午後10時54分~

8/5(金)▶8/9(火)

- 土崎港曳山まつり
- 秋田初の女子ラグビーチームを紹介

8/10(水)▶8/16(火)

- インターハイ出場校の秋田西高校(水球)を紹介
- 震災被災地の気仙沼市の小・中学生が来秋

※5分間テレビ番組は、秋田ケーブルテレビでも放送しています。

15分 ●8/28(日)午前7時30分~ ABS おはよう秋田市長です「最新の市政情報」



エフエム秋田 秋田市マンデー555 毎週月 午後5時55分~
 ABSラジオ 秋田市今週のいちネタ 毎週火 午前10時30分~
 エフエム樺台 午後スタ 毎週水 午後2時00分~

- 夜の動物園
- 最後の空襲土崎の記録
- 「広報あきた」から

秋田公立美術
工芸短期大学



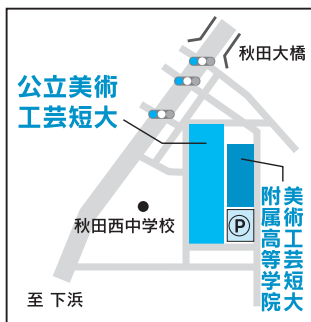
進学説明会

8月8日(月) -入退場自由-

午前10時15分～正午▶教育内容や入試の説明など
午後1時～4時▶キャンパスツアー、デッサン指導など

申し込み

秋田公立美術工芸短期大学事務局
☎(888)8105 *当日申込みできます。



公立美術工芸短大附属高等学院

学院祭

テーマ
スパークリング
Sparkling

8月27日(土)午前9時30分～午後3時30分

- ★作品展示
- ★ステージ発表(ビンゴ大会も!)
- ★実演販売(ガラスのトンボ玉など)
- ★模擬店
- ★七宝焼き・陶芸体験(材料費実費) など

問い合わせ

秋田公立美術工芸短期大学
附属高等学院☎(828)4127

デッサン
スタイル

美術工芸短大
サテライトセンター

秋田駅西口のフォンテAKITA6階にある美術工芸短大サテライトセンターのデッサンスクールがスタート! 年5回の開催予定で今回が1回目です。高校生以上が対象。受講料6,000円。定員20人。申し込みは8月10日(水)からアトリエももさだへ。☎(888)8137(月曜休み)

日程 8月20日(土)～9月10日(土)。初日(午前10時～正午)と最終日(午前10時～正午)以外は自習で仕上げます(時間は下記参照)。

自習 予約制です。平日(月曜は休み)午後5時～8時、土・日、祝日午前10時～午後4時。インストラクターの指導が4回程度あります。



デッサンルーム



案内

市民フリーマーケット

紙ひもしばり方教室(午前10時～と午後1時～の2回。先着各50人に紙ひもプレゼント)も。雨天中止。
日時 / 8月21日(日)午前9時30分～午後2時 **会場** / 秋田港イベント広場(セリオン隣) **参加費** / 1区画(7㎡)1,000円 **募集数** / 先着100区画
●出店の申し込み 8月8日(月)午前8時30分から19日(金)午後5時まで環境都市推進課☎(863)6632

防衛省採用試験

会場、応募方法など詳しくは自衛隊秋田募集案内所へ。☎(864)4929
自衛官候補生 対象 / 18歳～26歳 応募受付 / 9月9日(金)まで
一般曹候補生 対象 / 18歳～26歳 応募受付 / 9月9日(金)まで
航空学生 対象 / 高校卒業(見込みを含む)で20歳以下 応募受付 / 9月9日(金)まで
防衛大学校学生 対象 / 高校卒業(見込みを含む)で20歳以下 応募受付 / 推薦は9月5日(月)～8日(木)。

一般は9月5日(月)～30日(金)
防衛医科大学校学生 対象 / 高校卒業(見込みを含む)で20歳以下 応募受付 / 9月5日(月)～30日(金)
看護学生 対象 / 高校卒業(見込みを含む)で23歳以下 応募受付 / 9月5日(月)～30日(金)

被害者支援ボランティア

犯罪や事故の被害者と家族の相談に応じたり法廷へ付き添ったりする、ボランティアを募集します。書類審査と面接があります。応募方法など詳しくは、秋田被害者支援センターへどうぞ。☎(893)5935
対象 / 心身ともに健康な20歳以上のかたで、80時間の研修(資料代5,000円)を受講できるかた **募集人数** / 10人 **応募締切** / 9月30日(金)

無料相談へどうぞ

ふれあい法律相談 法律、相続などの相談に加賀勝己弁護士が応じます。**日時** / 8月15日(月)午前10時～正午 **会場** / 秋田市老人福祉センター(八橋) **定員** / 先着6人 **申し込み** / 8月8日(月)午前10時から、市社福協ふれあい福祉相談センター ☎(863)6006(電話でのみ受け付け)

不動産鑑定相談 不動産の相談に不動産鑑定士が応じます。**日時** / 8月19日(金)午後2時～4時 **会場** / アルヴェ4階洋室A **定員** / 4人 **申し込み** / 8月17日(水)まで秋田県不動産鑑定士協会☎(866)0813

巡回教育相談 子どもの心や体、言動などが気になるかたの相談に応じます。お子さんと一緒にお越しください。**日時** / 8月19日(金)午前10時～午後3時 **会場** / 秋田県総合教育センター(潟上市) **申し込み** / 秋田市教育研究所☎(865)2530

障がい児者総合相談会

身体・知的・精神・発達の障がいがあるかたとご家族が対象です。就職や生活の相談に専門の相談員が応じます。直接会場へどうぞ。**日時** / 8月21日(日)午後1時30分～4時 **会場** / 遊学舎(上北手) **問い合わせ** / 障害者生活支援センターほくと☎・ファクス(873)7804

マンションなんでも相談所

マンション管理士が相談に応じます。要予約。**日時** / 平日午前10時～午後4時 **会場** / 法務ビジネスセンター4号室(山王六丁目) **予約** / NPO法人秋田県マンション管理士会の石井さん☎090-1491-9117



8月12日(金)午後3時～9時30分

江戸時代から続く、馬口労町通り(旭南)の「草市」へどうぞ。

草市

夏の風物詩

出店者募集…お盆用の野菜や果物、お盆用品のお店を出しませんか。道路占有料2,250円がかかります。

問 草市実行委員の佐々木さん ☎(863)5411

楽しく子育て自分育ち

小学生以下の子どもがいるかたが対象。おやつ作りや生活設計などを学び、交流します。材料費実費。先着20人。無料託児あり(先着7人)。申し込みは、8月8日(月)午前9時から女性学習センターへ。☎(824)7764

日程 9月7日(水)・21日(水)、10月5日(水)・19日(水)・26日(水)

時間 午前10時～正午 会場 サンパル秋田(文化会館内)



救命講習会

自動体外式除細動器(AED)の使用法や応急手当。8月27日(土)午前9時～正午、秋田南消防署で。受講無料。定員10人。申し込みは秋田南消防署救急担当へ。☎(839)9551

グループ創業を学ぶ

4人以上で創業できる企業組合制度を学びます。定員15人。

日時/8月28日(日)午前10時～午後5時、9月4日(日)・11日(日)、午後1時30分～4時30分 会場/ユースパル(寺内) 受講料/2,000円

●申し込み 8月19日(金)まで秋田県中小企業団体中央会 ☎(863)8701

日商簿記検定2級講座

対象/働いているかた 日時/9月10日(土)・17日(土)、午前9時～午後4時 会場/秋田技術専門学校 資料代/3,380円 定員/10人

●申し込み 秋田技術専門学校職業訓練センター ☎(824)2548

催し物

こわ～いおはなし会

小学生以上が対象です。怖いお話、不思議なお話など。8月6日(土)午前10時30分～11時30分、土崎図書館2階で。無料。直接会場へ。詳しくは同館へ。☎(845)0572

秋田弁の昔っこ

秋田弁で語る昔話。8月20日(土)午後1時30分～3時、サンパル秋田(文化会館内)で。無料。直接会場へどうぞ。詳しくは、秋田市民話の会の長谷川さんへ。☎(831)8887

講演「土崎湊と北前船」

秋田大学名誉教授の新野直吉さんが

「土崎湊と北前船」と題して講演します。入場無料。直接会場へどうぞ。

日時/8月20日(土)午後1時30分～3時 会場/北部市民サービスセンター1階地域文化ホール

●問い合わせ 北部地域住民自治協議会事務局 ☎(846)1133

ことばが生まれる時

中学生以上が対象です。詩人の藤直子さん(代表作「のはらうた」)が、言葉や著作への思いを話します。

日時/8月27日(土)午前10時～正午 会場/ももさだホール 入場料/800円(大学生・高校生など学生無料)

●申し込み はがきかファクスに、住所、電話番号、参加者全員の氏名を書いて、8月20日(土)まで、〒010-1632新屋大川町12-26 新屋図書館「藤直子講演会」係 ファクス(828)9700・☎(828)4215

緑の山歩塾

樹高日本一の杉「きみまち杉」の見学や木工体験など。定員20人(抽選)。

日時と集合場所/9月2日(金)午前7時15分に東北森林管理局(中通)に集合 参加費/3,500円(保険料含む)

●申し込み はがきかファクスに、住所、氏名、生年月日、電話番号を書いて、8月15日(月)から19日(金)まで、〒010-8550中通五丁目9-16 東北森林管理局指導普及課 ファクス(836)2012 ☎(836)2218

ちょうちん作品展

小学生が作ったオリジナル提灯を展示。8月14日(日)まで、午前9時30分～午後4時、イーホテルショッピングモール(旧A.D)2階で。無料。詳しくは、あきたデザインハブ運営事務局へ。☎(853)7470(秋田轟員内)

パネル展「秋田城跡」

秋田城跡で発掘した貴重な遺物の写真を展示。8月21日(日)まで、午前

9時～午後8時30分、セリオン3階ギャラリーで。無料。詳しくは秋田城跡調査事務所へ。☎(845)1837

オーガニックフェスタ

有機農業食材を使った加工食品・総菜の販売や飲食コーナー、震災復興支援イベントなど。8月20日(土)・21日(日)、午前9時30分～午後4時、セリオンプラザで。詳しくは、実行委員会事務局へ。☎(853)9021

食品研究センターを公開

秋田朝日放送「サタナビっ!」の高堂路子さんとZENさんが、秋田県総合食品研究センター(県立プール近く)で料理を実演。施設見学も。9月11日(日)午後1時～4時。参加無料。定員100人。申し込みは、ファクスかEメールに参加人数、代表者の住所・氏名・電話番号を書いて同センターへ。ファクス(888)2008 Eメール info@arif.pref.akita.jp

●問い合わせ 秋田県総合食品研究センター ☎(888)2000

映画「うまれる」

4組の夫婦の物語を通して"生きる"ことを考える、ドキュメンタリー映画。入場券の予約や問い合わせは、ここはぐ代表の小田嶋さんへ。

☎090-2983-6014(午後3時～6時) 日時/8月21日(日)①午前10時～正午(赤ちゃん同伴可)②午後1時30分～3時30分 会場/県児童会館 入場料/前売・予約1,000円。当日1,500円。高校生以下無料

能代宇宙イベント

大型モデルロケットや模擬人工衛星の打ち上げを見て宇宙を感じよう!

日時/8月21日(日)午前10時～午後4時 会場/浅内第3鉱さい堆積場(能代市) 入場料/無料

●問い合わせ 秋田大学ものづくり創造工学センター ☎(889)2806

情報チャンネルa

竿燈にDNAも揺れている ヒサト



講座

親子でエコ科学実験

発泡スチロールでスタンプ作りなど、化学実験をとおしてエコを体験。
対象/小学4年～6年生の親子
日時/8月22日(月)午前9時～11時
会場/秋田大学工学資源4号館
参加費/無料 定員/先着30人
●申し込み 8月8日(月)午前8時30分から環境都市推進課

☎(863)6632

英語合宿に参加しよう

高校生が対象です。留学生が英語で文化や哲学などの講義を行い、英語力の向上をめざします。英語力不問。秋田駅からバスで送迎。詳しくは国際教養大学サークルJump-Starterの下田さんへ。☎080-1840-9052
日時/8月17日(水)～24日(水)(7泊8日) 会場/由利本荘市のユースプラトーと花立山荘 参加費/59,800円(食事付) 定員/45人

パソコン教室

エクセル(表計算)の基礎を学びます。テキスト代800円。先着10人。
対象/文字入力できるかた 日時/9月2日(金)午前10時～午後3時
会場/雄和市民サービスセンター
●申し込み 8月8日(月)午前9時から同センター☎(886)5540

やさしいマネー術

自分に合った保険の選び方など、生活に密着した金融を学びます。無料。
対象/39歳以下 日時/8月25日(木)、9月8日(木)、午後7時～8時30分
会場/サンパル秋田学習室3(文化会館内) 定員/先着20人
●申し込み 8月8日(月)午前9時から市勤労青少年ホーム☎(824)5378

秋田の自然環境

秋田大学工学資源学部助教の網田和宏さんの講演「秋田の水環境」と秋田大学教育文化学部教授の林信太郎さんの講演「自然災害と防災教育」。
日時/8月31日(水)午前9時30分～午後零時25分 会場/サンパル秋田学習室1(文化会館5階)
受講料/無料 定員/先着100人
●申し込み 8月11日(木)から生涯学習室☎(866)2245

安心のための耐震入門

県立大学教授の小林淳さんが、身の回りの耐震について話します。無料。
日時/9月4日(日)・11日(日)、午前10時30分～正午 会場/中央図書館明徳館 定員/先着50人
●申し込み 8月11日(木)午前9時から明徳館☎(832)9220

藩政時代の庶民と暮らし

講師は秋田県民俗学会の齊藤壽胤(じゅいん)副会長。藩政時代の庶民の食生活などを学びます。先着30人。
日時/9月7日(水)・14日(水)、午後1時30分～3時30分 会場/ジョイナス(県民会館隣) 受講料/500円
●申し込み 8月8日(月)午前9時から佐竹史料館☎(832)7892

歴史の中に生きる女性

持統天皇や細川ガラシャなどの生き方を学びます。講師は歌人の東海林諦頭さん。受講無料。先着20人。
日時/9月1日(木)・8日(木)・15日(木)、午前10時～正午 会場/サンパル秋田学習室2(文化会館4階)
●申し込み 8月8日(月)午前9時から女性学習センター☎(824)7764

地域環境とインフラ

安全、快適な生活に必要な社会資本の整備理念を解説。8月8日(月)から9月26日(月)までの月曜日に6

回、午後6時30分～8時、カレッジプラザ(中通)で。受講料3,000円。定員30人。申し込みは秋田大学地域創生課へ。☎(889)2270

社会保障制度を考える

秋田看護福祉大学教授の柴田博さんが社会保障制度について話します。
日時/8月20日(土)・27日(土)、9月3日(土)、午後1時30分～3時
会場/カレッジプラザ(中通の明徳館ビル2階) 受講料/1,500円
●申し込み 大学コンソーシアムあきた事務局☎(889)2843

世界を知ろう!

秋田県庁の国際交流員が自国を紹介します。会場は中通のカレッジプラザ。時間は午後6時～7時。参加無料。直接会場へどうぞ。詳しくは秋田県国際課へ。☎(860)1219
ロシアの芸術と美術▶8月9日(火)
肥満大国アメリカ▶8月16日(火)
中国の食文化▶8月18日(木)
韓国の冠婚葬祭▶8月22日(月)
ロシア正教と伝統▶8月23日(火)
アメリカ人って?▶8月30日(火)

テルサの料理教室

会場は御所野の秋田テルサです。時間は午前10時～午後1時。申し込みは秋田テルサへ。☎(826)1800
水ようかんとゼリー▶8月19日(金)
受講料/1,800円 定員/16人
フルーツタルト▶8月24日(水)
受講料/1,800円 定員/12人
おもてなしナス料理▶8月26日(金)
受講料/1,800円 定員/20人

体に優しい料理教室

旬の野菜と雑穀を使って体に優しい料理を作ります。8月21日(日)、9月11日(日)、午前10時～午後1時、遊学舎で。材料費各1,800円。定員各20人。申し込みは、雑穀の会の斎藤さんへ。☎080-1651-4861



市内で見ることが
できる旬の草木の
開花情報をご紹介します。四季折々の
花を探しに出かけ、秋田の美しい季節
を感じてみませんか。



8月が見頃の花

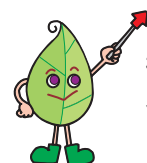
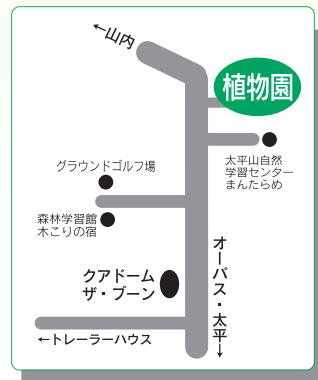
ムクゲ (別名: ハチス、木ハチス)

咲き始めています

古くから生け垣などに使われています。園芸種として改良され、花の色や形はさまざま。花はその年伸びた枝だけにつき、一日でしぼんでしまいますが、8月から10月にかけて次々に開花します。花言葉は「美」「尊敬」「信念」「説得」など。花が持つ力強い印象から、韓国の国花にもなっています。

問い合わせ 公園課 ☎(866)2445

●秋田市植物園(仁別)



植物園で
見られるよ!

※バスをご利用のかたは、「ザ・ブーン前」で下車、徒歩10分です
※園内ののぼりに従ってお進みください