

8月3日(日)▼6日(水)

# 秋田竿燈まつり

詳しくは12ページ(見開き保存版)で

広

報

市民の生活情報誌

2014  
平成26年  
7月18日号  
No.1821

# あきた

2…エガオいただき

4…チャレンジ! 6次産業化

8…文化選奨 市役所から

16…国保、後期高齢のお知らせ

17…育児 情報チャンネルa

24…拍手喝采 国文祭!





エガオ  
いただき!

取材先で見つけた  
素敵な笑顔を紹介します



6月29日、なかいち広場・にぎわい広場  
「第29回 国民文化祭・あきた2014」100日前イベント

## 合唱で会場が一体に！ 国文祭本番に弾み!!

国民文化祭まで100日を切ったこの日、県内各地でさまざまな催しが行われました。エリアなかいちでは、秋田市と秋田県のイベントを同時開催。あいにくの梅雨空にも関わらず、たくさんのかたが会場に訪れてくれました。道行く人の注目を集めたのは、大道芸人のみなさんによるパフォーマンス！ 風船で動物を形作るバルーンアートやジャグリングなど、笑いを交えたその軽妙な芸の数々に、子どもたちも大喜び。さらに、大森山動物園からは「オモロン」とペンギンが、そして史跡秋田城跡からは「秋麻呂くん」(中央下の写真)がやってきて、PRをお手伝いしてくれました。

にぎわい広場では、山王中学校吹奏楽や国文祭スペシャルバンド「AKITA smile・face」によるテーマソングの演奏など、多彩なステージが会場を盛り上げました。

そして、イベントのクライマックスは、会場にいる全員での秋田県民歌の合唱。秋田市会場だけでなく、県内他の7会場でも同時に唄われ、国文祭という一大イベントの成功に向け、みんなが気持ちを一つにすることができました。

国文祭は、10月4日(土)から11月3日(月)まで開催。本番が待ち遠しい〜！



### 表紙のはなし♪

夕陽の明るさがうっすら残る夏の空に、一斉に立ち上がる竿燈。何度見ても心躍り、ワクワクする瞬間です。今年は270本の竿燈が出竿するとか。みなさんもぜひ会場で迫力ある演技をご覧ください！ (写真は昨年撮影したものです)

# 人 地球 やさしい秋田

## ごみ減量アクション

8月2日(土)10:00~15:00  
にぎわい交流館1・2階



ごみ減量をテーマにした講演や体験コーナーのほか、アンケートに答えてごみ減量グッズが当たる抽選会、ごみ減量パネル展も行います。入場無料。みなさんでお越しください!

**申し込み** ステンシルバッグ作り以外は、それぞれ申し込みが必要です。7月22日(火)8:30から環境都市推進課へ。☎(866)2943

### 講演「お気に入りの靴を長持ちさせるコツ」

13:30~15:00、4階研修室で。「仕上屋工房」の高橋友広さんが講師です。防水スプレーの適量、型崩れしにくい手入れ法など。参加無料。先着40人

### 3R体験ブース

- 包丁研ぎ講座…10:00~10:45、11:15~12:00の2回、先着各10人
- 藍染め小風呂敷…10:30~12:00、13:30~15:00の2回、先着各20人。藍染め体験と、風呂敷を小さいバッグにする結び方
- エコアちゃんのステンシルバッグ作り…10:00~15:00。型枠を使って、エコアちゃんをバッグに描きます。参加自由



藍染め小風呂敷

### 夏休み! ごみ減量のお話とマイバッグ作り 図書館ツアー-2014



小学2年生以上が対象です。時間は10:00~12:00。無料。申し込みは、7月22日(火)8:30から環境都市推進課へ。

7月30日(木)▶中央図書館明徳館で。マスキングテープでデザイン。先着20人

8月7日(木)▶新屋図書館で。ステンシルで描こう。先着20人

8月8日(金)▶土崎図書館で。不用な服と布用クレヨンでデザイン。先着20人

8月20日(水)▶明徳館河辺分館。マスキングテープでデザイン。先着12人



## ページめくりカレンダー

気になる情報はページ(P)をめくってネ!

月 日	イベント名・事業名▶掲載ページ
7/20(日)	・土崎港曳山まつり(21日も)▶P15
21(月)	地域づくり交付金の申請受付中(8/8まで)▶P8
22(火)	
23(水)	・秋田市文化選奨表彰式▶P8
24(木)	・大森山動物園ビジターセンターオープン▶P19
25(金)	
26(土)	・ナカイチ祭2(27日も)▶P18 ・秋田港海の祭典(27日も)▶P19
27(日)	・民俗芸能合同発表会▶P18
28(月)	・肝臓週間(~8/3)▶P10
29(火)	・エイジフレンドリーシティ ワークショップ▶P9
30(水)	・東部地区遊びの記録会▶P22
31(木)	
8/ 1(金)	<b>広報あきた発行日</b> ・まるごとJANGO体験ツアー▶P22
2(土)	・生涯学習室の木工教室▶P23
3(日)	・秋田竿燈まつり(~8/6)▶P12 <b>今年も屋台村を開催!</b>



夏のイベントへは、熱中症対策を万全にしてお出掛けください



### 7月は「シートベルト・チャイルドシート着用推進運動強調月間」

シートベルトは交通事故の被害を軽減する命綱。次の4点を必ず守りましょう。交通政策課☎(866)2035

- ◆近くへの運転でも必ずシートベルトの着用と、チャイルドシートの使用を忘れずに
- ◆後部座席もシートベルトを着用しましょう
- ◆運転手は同乗者全員のシートベルト着用を確認しましょう
- ◆子どもはチャイルドシートに乗せましょう

編集発行■秋田市広報広聴課☎(866)2034

“広報あきた”は毎月第1・第3金曜日発行です。

秋田市ホームページ <http://www.city.akita.akita.jp/>

秋田市公式ツイッター <https://twitter.com/akitacity>

秋田市Facebookページ

<https://www.facebook.com/city.akita>



# チャレンジ! 6次産業化

## 若き挑戦者たち

地域の活性化や雇用創出などをめざす「6次産業化」。秋田市がこの事業に取り組み始めて3年を迎えました。今年度もさまざまな支援体制を充実させる一方で、地域では頼もしい「いぶき」も芽吹き始めています。そんな6次産業化の今をご紹介します。

問い合わせ 農林総務課 6次産業担当 (010)211-150



柳上新城スーサンビレッジの柳さん(右)と藤田さん



「ハビネットウェイレッジ構想」の取り組みで、4月、上新城小学校児童がブルーベリーを植え付けました。市では、このようなモデル的事业も支援しています。

④本格的な事業化を促すため、農産加工施設の整備や技術・研究などを支援

への参入を促進

- 6次産業化**  
**秋田市の取り組み**
- 6次産業化とは、農畜産物や水産物などの生産(1次産業)と加工(2次産業)、販売(3次産業)を一体化し、農林水産業を中心に、地域で新たな付加価値を生み出そうとする試みのこと。
- 市では、次の4本の柱を軸に、さらに6次産業化を進めます。今年度は、今まで研修に参加したかたなどが、実際に6次産業化に取り組むための支援に、より力を入れていきます。
- ① 6次産業化を担う人づくり・気運醸成のため、研修やPR活動を実施
  - ② 有望な1次産品の発掘と商品創出のため、市内の農林水産資源を活用した商品開発や販路拡大を支援
  - ③ 6次産業の芽を育てるため、モデル的事业を支援するほか、農家の加工



## 上新城地区で始動！ “ハピネッツヴィレッジ構想”

自然豊かな上新城地区。今ここで、6次産業化の新たな取り組みが始動しています。それが「ハピネッツヴィレッジ構想」。これは、旧上新城中学校周辺を拠点に、地元農業者やプロバスケットチーム・秋田ノーザンハピネッツが協力して、周囲が一体となって、農業を中心とした地域活性化を図ろうとする取り組みのこトです。

### 「食」とスポーツの連携を図る

この構想の「幹」になるのが、1月に設立された農業法人(株)上新城ノーザンハピネッツ。同社取締役の奥田慎一郎さんは「ハピネッツと連携し、そのブランドを活かして、秋田の豊かな食をもっと県外のかたに知ってもらいたい」と、同時に地元のかたとの交流、子どもの食育の場としての機能も果たしていければいいですね」と話します。

構想が具体的に動き出したのはこの春。まずは旧上新城中のグラウンドで畑作りを開始し、ハピネッツカラーのピンク色のブルーベリーや、学校給食用のじゃがいもなどを周辺地域の小学生と一緒に植えました。今後、収穫した農産品の加工や農家レストランの運営、チーム選手と市民の交流などを行えるようになるのが当面の目標です。

### (株)上新城ノーザンハピネッツ 取締役の奥田さん



自身も農業に携わる奥田さんは「農業は難しい。1年目の今年は助走期間です。実際に野菜を作り出し、地につけた農業をめざします。将来的に、ハピネッツのメンバーと一緒に収穫するなど、ファンイベントに農業を組み込めたらおもしろいかな」と、そのアイデアの一端を教えてくださいました。

### 「夢」を耕す若い力

そして、「夢がまった」畑を実際に管理しているのが、同社社員の柳智仁さん、藤田裕貴雄さん、伊賀翔さんの3人(いずれも20代!)。県外出身の柳さん(東京)と藤田さん(広島)が秋田にやって来たのは、「農業を仕事にした」という強い思いからでした。

入社後、早速グラウンドの開墾から始まった農作業。土を掘り返し、近くの川でタンクに水を汲んで持つてくるなど、慣れない寒さの中ではその作業もひと苦労。でも、地元のかたにこの地の土壌の質を教えてもらったり、トラックや重機を貸してもらったりと、みなさんの温かい協力を得ながら、日々前に進んでいるとのこと。

「毎日が楽しい。成長する作物や自然の変化に、日々発見があります」と柳さん。藤田さんも「農業の良さを子どもたちに伝えたいです。じゃがいもを植えた飯島南小の子どもたちが、興味を持ったようで、学校でも苗を植えてくれた時はうれしかったな」と笑顔で話してくれました。

でも、「まずは順調に収穫できるよ」に畑作りを成功させることが大事。その上で6次産業化に取り組み、多くの人に商品を食べてもらいたいです。プレッシャーもあるけど楽しいから頑張れる。気を引き締めてがんばります!」と2人とも力強く答えてくれました。

### 地元・上新城も一丸で



構想を支える  
地元協議会の  
渡辺さん

地元として支援するハピネッツヴィレッジ構想協議会事務局次長を務める渡辺一幸さんは、「上新城は、地域のまとまりは良いけど、外との交流が今まで少ない地区だったと思います。この構想を通して、さまざまなかたと交流し、自然豊かな上新城を広く知ってもらいたいですね。今までにない、新たな展開がこの地区に起こればうれしいです」と期待を込めて話します。

そして、今後は地元のみなでこの取り組みに全面的に協力して盛り上げていきたいと、その次のステップを見据えている様子でした。

さまざまな人たちが関わり、動き出したばかりの「ハピネッツヴィレッジ構想」。若者の夢、地域の夢が「たわわな実」に育つのが今から楽しみです。



次のページにも  
6次産業化の  
チャレンジャーが  
登場!

## 若き挑戦者たち

未来の可能性が広がる6次産業化。  
自由な発想と行動力でステップアップ!



## 母の味、地元の味を みなさんの食卓に

有限会社 まこと農産(雄和)  
代表取締役 佐藤 樹さん



整備した加工施設

### 野

業作りから、いぶりがこの加工、営業までを行っている、まこと農産の佐藤 樹さん。以前は野菜作りだけでしたが、市の補助金を受けて加工施設を整備したほか、真空包装機などの機械も導入して、昨年冬から本格的に「いぶりがっこ」作りを始めました。

佐藤さんは「秋田駅などのお土産店や、東京の物産展などでも販売しています。このいぶりがっこはビールを使った液に漬けて作るので、独特の風味があります。実はこれ、私が親しんできた母の味、地元の味なんです。みなさんからはおいしいと好評です」と、うれしそうに話してくれました。

今回の整備で、「いぶりがっこ以外に、普段育てている野菜で何か新しい加工品ができないか考えるようになり、普及させている野菜で何か新しい加工品ができないか考えるようになり、

ました。6次産業から逆に、今度は1次産業(野菜の生産)のことが気になったりして、アイデアの幅が広がりました」と、新たな可能性に手応えを感じた様子。「今は別の野菜の加工品を試作中です。この設備を活かして色々と挑戦したいです」と、熱い思いを語ってくれました。

秋田工業高校3年生



畠山 優さん 佐藤 優香さん 伊藤 颯希さん

### 補助金をご活用ください

農業者などが行う市内産の農林水産物などを活用する開発や、加工のための施設整備などに対して、市では補助金を交付します。詳しくは農林総務課へ。☎(866)2115

①市内産の農林水産物などを活用した商品の開発や改良など：補助額は、開発費などの2分の1以内、上限は50万円

②市内産の農林水産物などを加工するための施設および機械設備の整備など：補助額は、整備費などの2分の1以内、上限は200万円

## 食べてみて！ 力を合わせた 17歳の自信作

### 平

成24年度から行っている、秋田工業・秋田商業・金足農業高校の生徒が協力して市内産の農産物などを使った商品を開発する「17歳の6次産業化プロジェクト」。昨年5月から始まった、第2期メンバー(32人)のプロジェクトで完成したパスタやスイーツなどの商品(左の写真)が、いよいよ11月からコンビニエンスストアなどで販売されます。

プロジェクトに参加した伊藤さん、佐藤さん、畠山さんは「とても楽しかったです。一からみんなで協力して作り上げた商品が販売されるのがうれしいです。多くの人に食べて欲しいな」とニコリ。さらに、「秋田で6次産業化が盛んになって地産地消につながるとうれいですね。この17歳のプロジェクトが、広まるきっかけになったらもうとうれしい！」と話してくれました。



今年も5月からプロジェクト第3期が始まり、商品作りが順調に進んでいます。先輩たちを越える商品ができるか、乞うご期待!



6次産業化について詳しく知りたいかたは、農林総務課6次産業担当へご連絡ください。

各地区や団体単位で、無料の出前講座も行っています。6次産業化のメリット、成功事例、加工や販売のノウハウなどについて話します。詳しくはお問い合わせください。☎(866)2115



生産者が分かるタペストリーが目印です



「私たちの直売所」が  
なかないちプラザに  
オープン!

エリアなかいちの「なかないちプラザ」の総合食品売り場内に、秋田市産農産加工品などを販売する「私たちの直売所」がオープンしました。

ここでは、6次産業化に取り組む「秋田市農産加工品等販売促進協議会」のみなさんが作った自慢の加工品を販売中です。営業は、午前10時～午後7時30分(土・日、祝日は午前9時30分から)。6次産業化をPRしながら、おいしい秋田の味をお届けしています。みなさんぜひ味わってみてください。

出店一覧▶おもな商品

- ・秋田県産資源開発研究所▶あきた露茶
- ・(株)秋田県食肉流通公社 秋田高原ハム▶ウィンナー、カレー
- ・秋田まるごと加工▶ふぐジャッキー
- ・農事組合法人河辺農産加工組合▶味噌
- ・醇房 春夏秋冬▶いぶり漬け、梅干し
- ・(有)華の豆会▶豆腐、湯葉、厚揚げ
- ・農事組合法人雄和トールケーキ組合▶チーズ、チーズのお菓子
- ・大地の恵み母の味旬▶寒麹
- ・(株)四季菜▶プリン、シユークリーム
- ・宝川みさこ餅▶あられ
- ・秋田十條化成(株)▶秋田華まいたけ

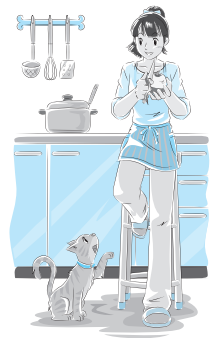
秋田市地域特産品  
アイデアコンテスト



新たな秋田市の地域特産品となるアイデアを募集します。募集は一般と事業者の各部門(個人・団体問わず)で、一般部門のグランプリは賞金10万円! 細かな規定がありますので、詳しくはホームページをご覧ください。

農林総務課6次産業担当☎(866)2115

<http://www.city.akita.akita.jp/city/ag/mn/>



**募集内容**▶指定の食材を使ったお菓子、パン、保存食品(乾物・漬け物など)、総菜などの加工食品のアイデア。加工食品として店舗での販売が可能なもの

**指定の食材(次の食材を1つ以上使用)**  
米米粉、もち米(含む)、リンゴ(シユース含む)、枝豆、山菜、秋田露、まいたけ、豚肉、牛肉、鶏卵、寒麹、あめこ、うじ、味噌、豆腐、豆乳、いぶりがっく、チーズ、その他応募者が特に秋田の特産品として推薦するもの

\*応募の時点で産地は問いませんが、商品化の際は、秋田産の商品などを使用します。

応募資格▶

- ① 一般部門：職業として加工食品の製造・販売をしておらず、応募作品を自ら製造・販売する意思がないかた
- ② 事業者部門：市内に事業所があり、すでに加工食品の製造・販売を職業とし、応募作品を自社商品として販売する意思があるかた(入賞作品は原則、自社で商品化)

**審査**▶斬新さ、商品化の可能性、おいしさ、見た目のよさなどを基準に審査します。8月下旬に第1次の書類審査を実施し、最終審査は、9月上旬にアルヴェで調理(応募者本人か、主催者が用意した料理人)をしてみもらいます

**入賞と特典**▶一般・事業者部門ともに、グランプリ各1点、優秀賞各5点。特典として、一般部門は、グランプリが賞金10万円、優秀賞が秋田市地域特産品詰め合わせ。事業者部門は、市などが商品化と販売促進を支援します

申し込み

市ホームページからダウンロードするか、委託先のノリット・ジャポン(株)に連絡して所定の用紙を入手し、必要事項を記入してEメールか郵送、持参で、8月17日(日)まで、〒010-0951 山王五丁目14-2 ノリット・ジャポン(株)  
☎(874)7547  
FAX(874)7548  
Eメール info@norit.jp

## 平成26年度 秋田市文化選奨

# 文化の振興に貢献

問い合わせ 文化振興室 ☎(866)2246

秋田市文化選奨は、芸術・学術などの各分野で前年度に優れた作品を発表し、市の文化の振興に貢献したかたに贈られます。今年度の受賞者は、次のみなさんに決まりました。

表彰式は7月23日(水)午後4時から、秋田ビューホテルで行います。

### 学術



五十嵐典彦さん  
(泉)



書籍「あきたの町並みと町家—歴史空間の継承に—」

秋田の歴史的町並みと古建築の地域色の解明をテーマにした論考集です。特に、久保田城下町の町割りの成立過程について、独自の解釈を加えながら、都市空間史的な面から論述しています。

近世からの秋田の町並みと町家の歴史や景観、将来のまちづくりを考える上で、非常に貴重な内容となっています。

### 書道



渡部 晃溪さん  
(本名:渡部世子)  
(八橋)



千字文  
梁勅員外散騎侍郎周興嗣次韻

渡部さんは昭和51年以来、全国規模の書道展で実績や研さんを積みまれました。

本作品は、難易度の高い書題である「千字文」を、研ぎ澄まされた感性と卓越した技術で書き上げ、伝統ある孝華書院展で発表し、風格のある作品として高く評価されました。

### 社会文化



土崎のことば編集委員会  
(代表:能登谷勝雄さん)

### CDと冊子「続 土崎のことば」



土崎地区の町内会が中心となって平成24年度に制作した「土崎のことば」の続編で、特に会話編が充実しています。方言に凝縮される郷土の心や昔の生活様式、年中行事などを総合的に記録した貴重な民俗資料として、将来にわたり活用できる内容です。



## 地域づくり 交付金を 活用しませんか

町内会や地区振興会などの団体による、個性ある地域づくりや課題解決に向けた活動を支援するための「地域づくり交付金」の申請を受け付けています。今回が2次募集。締め切りは8月8日(金)です。

### 対象地域

中央・東部・南部地域  
\*右記以外の地域は、1次募集で交付総額に達したため対象外です。

対象事業▶地域団体による防災、防犯、交通安全、環境整備、美化、世代間交流などの活動で、新規またはこれまでの活動の拡充となる事業

交付金額▶5万円以上50万円以下

職員が各地区コミセンを巡回して相談に応じます。地域づくりの支援や、情報提供などを行います。交付を希望する団体は、事前にご相談ください。

### 問い合わせ

中央・東部地域のかた▶市民協働・地域分権推進課(市役所分館2階) ☎(866)2764  
南部地域のかた▶南部市民サービスセンター ☎(838)1213





# 市役所からの お知らせ



7月21日(月・祝日)の  
「海の日」は家庭ごみと  
資源化物を収集します

収集日にあたっての地区  
のかたはお忘れなく。環境都  
市推進課 ☎(8663)6661

## 市職員(高校卒業程度・ 資格職)の採用試験

秋田市職員(高校卒業程度・資格  
職)を募集します。

### ■高校卒業程度

・試験区分(採用予定人数)行政  
(5人)、土木(2人)、建築(1人)、  
電気(2人)、機械(2人)、消防  
(4人)

・受験資格▶平成5年4月2日か  
ら平成9年4月1日までに生ま  
れたかた

\*学校教育法による4年制大学、  
もしくはこれらと同等と認めら  
れる学校を卒業、または卒業見  
込みのかたは受験できません。

### ■資格職

・試験区分(採用予定人数)▶保健  
師(2人)、管理栄養士(1人)

・受験資格▶昭和60年4月2日以  
降に生まれ、各資格を有するか  
た(保健師は取得見込みのかた

を含む)

■一次試験：一般教養試験(全員)、  
論文(行政、消防)、専門試験(土  
木、建築、電気、機械、保健師、  
管理栄養士)

日時▶9月21日(日)

会場▶秋田県JABビル(八橋)

■受験案内書の配布場所：必ず、  
受験案内書に従い手続きしてく  
ださい。市ホームページからも  
入手できます

消防以外▶市役所1階総合案内、  
人事課(3階)、北部・西部・河辺・  
雄和・南部の各市民サービスセン  
ター、アルヴェ駅前サービスセン  
ター、秋田市東京事務所(東京都  
千代田区平河町二丁目4番1号)

消防▶消防本部総務課、各消防署・  
分署・出張所

■受験申込：8月11日(月)から22日  
(金)まで人事課へ。消防は消防本  
部総務課へお申し込みください

### ●問い合わせ

人事課 ☎(866)2012

消防本部総務課 ☎(823)4000

\*身体障がい者のかたを対象とし  
た試験は10月19日(日)に実施。

## 市立病院の職員(職務経 験者)を募集します

地方独立行政法人市立秋田総  
合病院(市立病院)では、来年4月  
以降に勤務する職員(職務経験者)

を募集します。昭和30年4月2日  
以降に生まれたかたが対象です。  
職務経験の内容など、詳しくは受  
験案内書をご覧ください。

### ■事務職4人(①または②に該当 するかた)

①医療機関における職務経験が直  
近10年間で5年以上

②民間企業などで正規職員(会社員  
や公務員など)としての職務経験  
年数が直近15年間で10年以上

\*いずれも来年3月31日までに規  
定の年数に達する見込みを含む。

■技術職1人(CAD「図面の作  
成」、エクセル「表計算」、ワー  
ド「文書作成」などの操作がで  
き、次の①②③のいずれにも該  
当するかた)

①工業高等学校、高等専門学校、  
短期大学校、短期大学または大  
学の電気・電子などの学科を卒  
業しているかた

②民間企業や公的機関などでビル  
管理や庁舎管理の職務経験が、  
直近15年間で10年以上(来年3  
月31日までに10年に達する見込  
みを含む)

③電気主任技術者第3種以上の資  
格があるかた

■試験：一次試験は書類審査。二  
次試験は「適性」「論文」を9月28  
日(日)に、三次試験は「面接」を10  
月18日(土)に市立病院で

■申し込み：市立病院総務課、市

役所1階総合案内、北部・西部・  
河辺・雄和・南部の各市民サービ  
スセンター、アルヴェ駅前サー  
ビスセンター、東京事務所(東京  
都千代田区平河町二丁目4番1  
号)にある受験案内書(病院ホ  
ムページからも入手可)に従っ  
て、7月22日(火)から8月8日(金)  
(必着まで、市立病院総務課へ  
お問い合わせ 市立病院総務課  
☎(823)4171

## エイジフレンドリーシティ ワークショップを開催

街中で感じる高齢化、地域のあ  
り方などの課題について、エイジ  
フレンドリーシティ(高齢者にや  
さしい都市)を実現するための市  
民の役割などを考えるワークショ  
ップの参加者を募集します。  
定員は30人程度で、7月下旬か  
ら10月まで、平日の夕方や休日  
の日に5回程度、アルヴェなど  
で開催します。

第1回▶7月29日(火)午後6時30分  
から、アルヴェ4階洋室Cで  
申し込み▶電話またはFAX、E  
メールで、住所、氏名、電話番号を  
7月25日(金)まで、長寿福祉課エイ  
ジフレンドリーシティ推進担当へ

☎(866)2095  
FAX(866)8962  
Eメール ro-wlg@city.akita.akita.jp





# 市役所からの お知らせ

\*市の事業について、詳しくは各課へお問い合わせいただくか、秋田市ホームページをご覧ください。http://www.city.akita.akita.jp/

## 「緑のカーテン」写真 コンテストの作品募集

アサガオやゴーヤのツルで覆われた「緑のカーテン」の写真を集めます。市内の住宅や学校、会社などに、自分が設置した緑のカーテンを撮影した写真が対象。優秀作品には記念品を贈呈します。

**応募方法**▶市役所1階総合案内、寺内蛭根の環境庁舎などにある応募用紙(市ホームページからも入手可)に必要事項を書いて、四つ切りサイズの写真、または画像ファイル(縦横比5×6で1メガバイト以内)1点と一緒に、8月4日(月)から9月5日(金)(必着)まで、環境総務課へ郵送かEメール(件名は「緑のカーテン応募」で、または直接お持ちください。  
〒011-0904 秋田市寺内蛭根三丁目24-3 環境総務課  
Eメール ro-evmn@city.akita.akita.jp

### ●問い合わせ

環境総務課 ☎(866)9862

## 各手当の受給者は 所得状況届を忘れずに

特別児童扶養手当、特別障害者手当、障害児福祉手当、福祉手当(経過措置分)を受けているかたは、所得状況届を提出してください

い。詳しくは7月末に郵送する通知をご確認ください。

**受付期間**▶8月11日(月)から14日(木)までの午前9時～午後5時

**受付場所**▶市役所議場棟2階正庁

**問い合わせ** 障がい福祉課

☎(866)2093  
FAX(863)6362

## 自社PRのため 企業情報の登録を

秋田市では、市内企業の販路拡大や受発注の促進を支援するため、申請があった企業情報をデータベース化し、左記のホームページに掲載しています(現在1千820社が登録)。

ホームページを開設していない企業は、会社や製品などを紹介する機会にもなります。随時、登録企業を募集しています。自社のPRにご活用ください。

**秋田市企業情報データベース**  
http://www.city.akita.akita.jp/wp/database/

### ●登録の申し込み

商工労働課 ☎(866)2429

## 芸術・学術などの 文化事業に助成します

平成26年7月～平成27年3月に市民が自主的に行う文化活動が対

象です。個人・団体は問いません。申請書類など、詳しくはお問い合わせください。申請書類は市ホームページから入手できます。

**対象事業**▶芸術・学術に関する公演や講演会、秋田市に関する研究成果などの刊行、国民文化祭の機運醸成やその成果の継承拡大につながると思われる活動など

### ●問い合わせ

文化振興室 ☎(866)2246

## 新国道の都市計画 変更案をお見せします

秋田都市計画道路 新屋土崎線(通称・新国道)旭南～山王間の都市計画変更案をお見せします。また、秋田県知事に対し変更案についての意見書を提出できます(提出先は県都市計画課)。

**縦覧・意見書提出期間**▶7月18日(金)から8月1日(金)までの平日、午前8時30分～午後5時15分

**縦覧場所**▶市都市計画課(市役所4階)、県都市計画課(県庁6階)、秋田地域振興局用地課(県総合庁舎3階)

### ●問い合わせ

都市計画課 ☎(866)2152

## 7月28日～8月3日は 肝臓週間です

肝臓の異変はアルコールが原因

のほか、B型・C型肝炎ウイルスの感染による場合もあります。B型・C型肝炎ウイルスに感染した後、肝臓の細胞に炎症が起こり、進行すると肝硬変や肝臓がんになる可能性があります。

また、感染してもほとんど症状がないため、気づかないことがあります。肝炎ウイルス検査を受けて、早期発見・早期治療に努めましょう。

### 無料の肝炎ウイルス検査

これまで一度も肝炎ウイルス検査を受けたことがないかたを対象に、無料の検査(採血)を実施しています。

市内の受託医療機関(10か所)または市保健所(八橋)で受けることができます。検査をご希望のかたは、健康管理課へお申し込みください。

**市保健所での検査**▶8月5日(火)、9月10日(水)、10月8日(水)、午後2時～3時(検査は15分程)。各日定員10人。結果は約2週間後に郵送します

**医療機関での検査**▶健康管理課へ申し込み後、受診券を郵送しますので、受託医療機関へお持ちください。受診可能な日時は各機関で異なります。結果は、医師が説明しますので、再度受診が必要です

### ●申し込み・問い合わせ

健康管理課 ☎(883)1180





## セリオンなどの指定 管理者を募集します

「秋田市ポータルタワー・セリオン」「秋田港振興センター・セリオンプラザ」を一括して管理・運営する指定管理者(団体)を7月18日(金)から9月19日(金)まで募集します。応募にあたっては、左記の現地説明会に必ず参加してください。

応募者の中から、候補者を選定し、その後、市議会の議決を経て指定管理者を指定します。

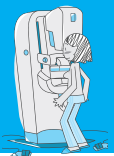
応募方法など詳しくは、市ホームページをご覧ください。

現地説明会▶7月30日(水)、8月1日(金)にセリオンで、説明会申し込み▶7月25日(金)まで港湾貿易振興課(市役所分館1階)にある参加申込書(市ホームページからも入手可)で

●問い合わせ 港湾貿易振興課 ☎(866)2164

\*指定管理者制度とは、サービスの質の向上と、管理・運営経費の削減を目的に、公の施設の管理・運営を民間企業やNPO法人、市民団体などに包括的に代行させる制度です。

## 乳がん検診を 受けましょう



来年3月31日時点で40歳以上の

偶数歳の女性を対象に、乳がん検診のマンモグラフィ(乳房X線撮影)検査を行っています(定員あり)。視触診検査は後日医療機関で受診していただきます。料金は40歳代が2千900円、50歳以上が2千300円。

申し込みは、事前に保健予防課へ。市ホームページ内の「秋田市電子申請・届出サービス」でスマートフォン・携帯電話やパソコンからも申し込みできます。

## マンモグラフィ日程(8月分まで)

- ①秋田テルサ：8月1日(金)、②北部市民サービスセンター：7月31日(木)、③西部市民サービスセンター：7月24日(木)、④にぎわい交流館：7月29日(火)、⑤中央健診センター(川尻町字大川反)：月曜日(8月11日(月)を除く)、⑥中通健康クリニック：8月22日(金)までの平日(8月13日(水)、14日(木)を除く)

\*詳しい日程や受け付け状況は、保健予防課ホームページでご確認いただけます。

## 申し込み・問い合わせ

保健予防課 ☎(883)1176

## 夏休み中に予防接種を 受けましょう

定期接種対象年齢のお子さんは、夏休みを利用して予防接種を受けましょう。接種料金は無料で

す(ただし、対象年齢を超えると有料)。医療機関には、母子健康手帳を忘れずにお持ちください。

## 麻しん風しん定期予防接種の対象

第1期▶1歳児  
第2期▶5歳以上7歳未満(来年4月に小学校へ入学するお子さん)

感染力が非常に高い麻しんが流行中です。対象年齢になったら、早めに接種し、お子さんと周囲への感染を予防しましょう。

## 二種混合(ジフテリア、破傷風)定期予防接種の対象

第2期▶11歳以上13歳未満

乳幼児期に行った三種混合ワクチンの免疫力が年数を経て低下してくるため、追加接種をして免疫力を高めましょう。

## 日本脳炎定期予防接種の対象

第1期(接種は3回)▶生後6か月〜7歳6か月  
第2期(接種は1回)▶9歳以上13歳未満

接種の勧めを差し控えていた期間に接種対象だった、平成7年4月2日から平成19年4月1日まで生まれたかたは、特例として20歳未満まで定期接種(無料)が受けられます。

また、今年度は第1期追加接種を8歳、9歳になるお子さんに、第2期接種を18歳になるかたにお勧めします。母子健康手帳で接種履歴を確認し、不足分を接種しま

## ●問い合わせ

健康管理課 ☎(883)1179

## 予防3原則を守って 夏の食中毒を防ごう



高温多湿なこの季節は、食中毒が発生しやすい時期です。食品などの取り扱いには十分注意して、食中毒を防ぎましょう。

原則①菌をつけない▶食中毒菌は、魚や肉、野菜などに付いていることがあります。この菌が手や調理器具などを介してほかの食品を汚染することがあります。十分な手洗い、食材の洗浄、調理器具の洗浄消毒を行いましょう。

原則②菌を増やさない▶食中毒菌は、10℃以下で増えにくくなり、食品は、室温に長く放置しないで調理中も、冷蔵庫で保存しましょう。加熱調理した食品もできるだけ早く食べましょう。

原則③菌をやっつける▶食中毒を起す菌は熱に弱く75℃で1分間以上、ノロウイルスは85℃〜90℃で90秒以上の加熱で死滅します。食品は中心部まで十分加熱しましょう。また、調理器具は洗浄後に熱湯や塩素系漂白剤などで消毒しましょう。

## ●問い合わせ

衛生検査課 ☎(883)1181

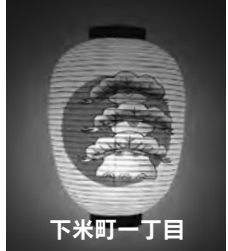




川反五丁目



寺町二区



下米町一丁目



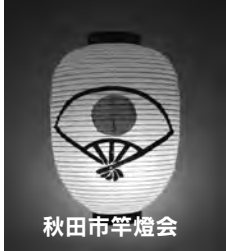
上米町一丁目



泉一の坪



保戸野鉄砲町



秋田市竿燈会



新川向南町



上龜之丁



上米町二丁目



下米町二丁目



柳町



本町五丁目



向馬口券町



室町



下鍛冶町



四十軒堀町



本町六丁目



南通り



八日町

国重要無形民俗文化財

# 秋田竿燈まつり

8月3日(日)～6日(水) 会場▶竿燈大通り

揺らめく光の稲穂と熟練した技の数々が観客を魅了する「夜の祭り本番」。町内の誇りを背に名人の座を競う真剣勝負の大舞台「昼の妙技会」。心躍る熱い熱い4日間が、間もなく幕を開けます。

問い合わせ

秋田市竿燈まつり実行委員会(観光物産課内) ☎(866)2112

## 夜本番日程(3日～6日)

- 18:15 会場周辺の交通規制開始
- 18:45 竿燈入場
- 19:20 竿燈演技開始
- 20:25 ふれあい竿燈
- 20:50 竿燈退場
- 21:30 交通規制解除(予定)

\*3日は竿燈入場前に市民パレードが行われます(10～15分程度)。

## 妙技会日程(4日～6日)

会場にぎわい広場(エリアなかいち)

- 9:20 競技開始
- 12:00 小若・幼若竿燈の  
体験コーナー
- 15:20 競技終了(予定)

\*競技種目は、団体規定、自由演技、個人規定、囃子方。4・5日が予選、6日が決勝。小若の競技は6日午前のみ。

## 竿燈屋台村(2日～6日)

市役所会場(市庁舎前駐車場)

2日～6日、15:00～22:30

中央会場(竿燈大通り東側)

3日～6日、15:00～21:30

\*みずほ銀行隣の産業会館跡地です。

## 夜本番



\*12・13ページの提灯は、秋田市竿燈会と38町内の町紋入り提灯です。このほか今年は、企業・団体から35の竿燈会が出竿し、竿燈の本数は過去最高の270本になる予定です。



馬口券町



上鍛冶町



下肴町



寺町四区



豊島町



西馬口券町



登町



川口境



川尻本町



茨島



秋田市竿燈会・裏



勝平



駅東



毘沙門町



牛島



共和町



川口

## 関連イベントへどうぞ

いずれも8月3日(日)～6日(水)の開催

### 秋田民謡の披露と秋田弁の昔話

会場は、民俗芸能伝承館隣の旧金子家住宅。入館料100円。高校生以下無料。民俗芸能伝承館 ☎(866)7091

①秋田民謡…毎日13:30～16:00

②秋田弁の昔っこ…毎日11:00～11:55

\*②の問い合わせは堀井さん。☎(846)0243

### 赤れんが郷土館で竿燈実演

国際教養大学竿燈会が、駐車場で演技を披露。提灯を取り付ける様子もご覧いただけます。時間など詳しくは、赤れんが郷土館へ。☎(864)6851

### 開館時間を延長します

赤れんが郷土館、民俗芸能伝承館、旧金子家住宅の開館時間を夜7時まで延長します。ゆっくりご覧ください。

### ご当地グルメフェスティバル



毎日15:00～21:30、イーホテル秋田向かい敷地で開催します。詳しくは、実行委員会事務局(秋田商工会議所内)へ。☎(866)6679

秋田竿燈まつりの最新情報はこちらで  
<http://www.kantou.gr.jp/>

秋田竿燈まつり



## 昼 妙技会

## 夜の祭り本番は ゆっくり観覧席で!

迫力ある竿燈の演技を、観覧席に座ってゆっくりご覧ください。

A席ひな壇または長いす席(2千100円)

観覧席券のお求めは…竿燈観覧席予約センター(大町のイーホテル秋田1階にある(公財)秋田観光コンベンション協会内)へ観覧席の空き状況をご確認のうえ、お申し込みください。

☎(866)9977(平日10:00～17:00)

\*料金入金後の払い戻し、雨天中止による払い戻しはできません。ご了承ください。



読者のみなさんのページです。  
広報クイズの答えと一緒に、気ま  
まなひとことをお寄せください。

## 読者の伝言板

● 8月になると東北六魂祭(で披  
露された祭り)の夏祭りが開催  
されますね。竿燈まつり以外  
は経験がないのですが、今夏  
は青森か山形に行ってお祭り  
見学をしたいと思っています

(山王パパ 59歳・山王)

● 夏祭りの時期になってしまし  
た。2人目の子どもはお祭り  
が初めてなので、一度連れて  
行きたいです!

(ちなつ 33歳・外旭川)

● 秋田県で国民文化祭が初開催  
ですね。約3か月後となりま  
すが、みんなで盛り上げま  
しょう。みんなで楽しみ、拍手  
喝采ですね

(藤井美利子さん 39歳・旭南)

● コーラスサークルで頑張っ  
ております。国民文化祭に向け  
て練習しておりますよ。みん  
なで一緒に盛り上げよう!

(エキオチャン 69歳・寺内)

● 娘が中学生になり、美術部に  
入りました。(18ページの千秋  
美術館企画展の)草間彌生さ  
んの作品を鑑賞させたいと思  
いました! 色々な芸術に触  
れる機会を作ってあげるつも  
りです(おむすび 41歳・新屋)

● 小さいころ、近くのお寺にホ  
タルを見に行つたことを今で  
も覚えています。こんな体験  
は都心ではできなかつたと思  
うので、秋田ならではの夏の  
楽しみを子どもたちにも伝え  
ていきたいと思っています

(よっしー 27歳・飯島)

● 秋田に帰って来てくれた子た  
ちと、久々に動物園や図書館  
に出かけております。秋田は  
やっぱり人が良くって温か  
い、住みやすい所だとつくづ  
く思います

(ババちゃん 53歳・土崎港)

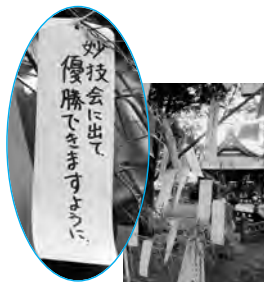
● 庭の春の花の競演がそろそろ  
終わり、寂しくなりつつあり  
ますが、今度は夏野菜たちが  
にぎやかさを増して、お日様  
に「あいさつ」をしていますよ

(カサブランカ 63歳・桜)

● 最近、孫が話すようになり  
、「じいじ」と呼ぶようになり  
ました。ますますかわいくな  
り、孫バカ全開です。今年の  
夏は一緒に海水浴行こうね!  
(飯島のじいじ 53歳・飯島)



今年も魅せます!



子どもたちは短冊に  
願いを込めて

### 地 域 話 の 題



おしえて!!

日吉八幡神社で七夕祭り

## ライトアップされた境内で 力強く竿燈演技を披露

6月21日、  
八幡神社で、竿  
燈演技の奉納  
などを行う「七  
夕祭り」が開催  
されました。



この祭りは、神社の氏子有  
志が周辺市街地の活性化を目  
的に昨年から行っているもの  
で、外町(※)の鎮守でもある同  
神社で、今年は10町内が竿燈  
の演技を披露しました。

会場が境内で、歴史ある本  
殿や三重塔がライトアップさ  
れるなど、竿燈まつり本番と  
は趣きが違う儼かな雰囲気  
の中でしたが、差し手たちが  
次々と力強い技を見せると、  
観客からは歓声が上がってい  
ました。

8月の祭り本番まであと少  
しですが、差し手、囃子方と  
も、その準備は万全の様子。  
七夕さまに願いを込めて、今  
年も「晴れ舞台」で最高の演技  
ができますように!



本番さながらの演技

※久保田城下で、おもに旭川より西に位置した町内。

# 広報クイズ 263

広報クイズは、毎月第3金曜日発行号に掲載しています。正解者から抽選で10人に図書カード1,000円分をプレゼント!

広報あきたや市政テレビ番組の感想などを添えて、ご応募ください。

## Q1

秋田拠点センターアルヴェは今年で●周年! ●に入る数字は?



## Q2

6次産業化の取り組み「ハピネットヴィレッジ構想」は、●●●地区で始動中! ●に入る漢字は?

\* 答えは7月4日・18日号の「広報あきた」の記事中にあります。

### 応募方法

はがき、FAX、Eメールに、答えと住所、氏名(ふりがな)、年齢、電話番号を書いて、7月23日(水)(必着)まで、  
〒010-8560 秋田市役所広報広聴課 FAX(866)2287  
Eメール ro-plpb@city.akita.akita.jp

- \* Eメールで応募するかたは、件名を「広報クイズ」としてください。
- \* 当選した際、氏名の掲載を希望しないかたは、氏名と一緒にペンネームなどをお書き添えください。

### 6月20日号の当選者(敬称略)

前回のクイズの答え

問1=ゲンジボタル 問2=[ハバ]チカラ  
当選者▶市川裕一(外旭川)、伊藤 浩(山王)、臼木武二(御所野)、梅川敬嗣(旭川)、大塚志賀子(土崎港)、櫻井トミ(外旭川)、白ゆり(茨島)、ペチュニア(仁井田)、ままと(牛島)、わかにかん(飯島)

\* 応募総数は132通で正解は129通。



係から▶6次産業化の記事で、今回は若手にスポットを当てました。目的に向かって前向きに進む姿は、頼もしくエネルギー! 未来を担う存在です。でも同時に、豊富な経験で彼らを導き、見守ってくれるベテラン勢の存在が、いかに大きいかも取材を通して感じました。老若男女みんなの力が集結して進む6次産業化。地域の底力、ここに在り! です(杏子)



# おしゃべりかわらばん

市民のみなさんにインタビューしちゃいました!



高齢者疑似体験も

認知症かと思う人が困っていたら、勇気を持って、声がけをしたいと思います。

認知症という言葉は聞いたことがありましたが、意味はよく分かっていなかったもので、この学習で、認知症がどういうものか分かりました。これから、認知症かと思う人が困っていたら、勇気を持って、声がけをしたいと思います。

オレンジリングを腕に僕も認知症サポーター



金 奏貴さん(八橋小4年)…授業で認知症サポーター養成講座を受講



渡會あいさん…JICA日系社会青年ボランティアとしてパラグアイへ

海外の日系人社会で高齢者介護を指導します

私は中学生の時のボランティア活動をきっかけに、高齢者介護という仕事に就き、そして、今回のJICAボランティアへの参加に繋がりました。これから、2年間、南米のパラグアイ共和国で日系人社会や地域に根差した高齢者介護を盛り上げていきたいです。

笑顔で楽しく! 踊りでまつりを盛り上げます!



木村信子さん…港北町の演芸練習で踊りを指導

曳山まつりに向けて、港北町は女性と子ども、それに男性も加わり練習を重ねてきました。私たちの町内の自慢は何と言っても人数の多さ。子どもの元気な様子と、みんなが笑顔で楽しく踊る姿をぜひご覧ください!



7月20日(日)・21日(月)  
土崎地区本町通り(穀保町~相染町)

国指定重要無形民俗文化財  
土崎神明社例祭  
土崎港曳山まつり



# 国民健康保険(国保)加入者、後期高齢者医療加入者のみなさんへ

健康で！  
いきいき  
いつまでも



## 8月から使う新しい受給者証・被保険者証をお送りします

いずれも平成25年中の所得で改めて判定しているため、自己負担割合が今までと違う場合がありますので、新しい受給者証または被保険者証をよくご確認ください。

### ■国民健康保険高齢受給者証

国保に加入している70歳～74歳のかたで、市が交付している国保の高齢受給者証をすでにお持ちのかたへ、8月から有効の受給者証を7月28日(月)に郵送します。

### ■後期高齢者医療被保険者証

75歳以上のかた、または65歳以上で一定の障がいがあるかたで、後期高齢者医療制度に加入しているかたへ、8月から有効の被保険者証を7月22日(火)ころに簡易書留でお送りします。

## 限度額適用認定証、限度額適用・標準負担額減額認定証の更新は8月1日(金)から

国保加入者や後期高齢者医療加入者がお持ちの「限度額適用認定証」と「限度額適用・標準負担額減額認定証」(\*)の有効期限は7月31日(木)です。8月1日(金)から有効の認定証の交付申請は、下記のとおり手続きしてください。

※認定証を、病院や薬局の窓口で提示すると右表の自己負担限度額が適用されます。

**国保に加入している70歳未満のかた**▶新しい認定証の申請を8月1日(金)から次の窓口で受け付けます。国保の被保険者証をお持ちください。

**申請窓口(平日)**▶国保年金課(議場棟1階)、北部・西部・河辺・雄和・南部の各市民サービスセンター、駅東サービスセンター、岩見三内・大正寺の各連絡所

来年1月から適用区分の変更が予定されているため、今回発行される認定証の有効期限は、平成26年12月31日です。新しい適用区分については改めて広報あきたでお知らせします。

**国保に加入している70歳～74歳のかた**▶対象となる市民税非課税世帯のかたへ、6月下旬に申請書をお送りしました。期限までに申請書を提出したかたへ、7月28日(月)に認定証をお送りします。

**後期高齢者医療制度に加入しているかた**▶継続になるかたへ、認定証を被保険者証と一緒に送ります。新たな対象者には、7月上旬に申請書をお送りしました。同封した封筒でご返送ください。

### ■70歳未満のかたの自己負担限度額(1か月)

市民税課税世帯	適用区分	診療月以前1年間の高額療養費適用回数	
		1回～3回	4回以降
当該年度の国民健康保険税の総課税標準額が600万円を超える世帯	A	150,000円+(総医療費-500,000円)×0.01	83,400円
一般	B	80,100円+(総医療費-267,000円)×0.01	44,400円
市民税非課税世帯	C	35,400円	24,600円

\*4回以降の金額で支払いができるのは、医療機関が回数を確認し、適用が可能と認めた場合に限りです。それ以外で、実際4回以上に該当するときは、払い戻しの申請が必要です。

### ■70歳以上のかたの自己負担限度額(1か月)

市民税課税世帯	区分	区分	
		外来(個人ごと)	外来+入院(世帯ごと)
一定以上の所得があるかた (高齢受給者証の一部負担金の欄が「3割」のかた)	一般	44,400円	80,100円+(医療費-267,000円)×0.01 ※12か月で4回以上支給の場合は4回以降44,400円
	上記受給者証の「一部負担金」の欄が「2割」のかた	12,000円	44,400円
市民税非課税世帯	区分Ⅱ 限度額適用・標準負担額減額認定証の「区分」が「区分Ⅱ」	8,000円	24,600円
	区分Ⅰ 限度額適用・標準負担額減額認定証の「区分」が「区分Ⅰ」	8,000円	15,000円

### ■入院時の食事代(1食につき)

70歳未満のかた

70歳以上のかた

市民税課税世帯	260円	市民税課税世帯	260円
市民税非課税世帯	前12か月の入院日数 90日目まで 210円 91日目から 160円	市民税非課税世帯	前12か月の入院日数 90日目まで 210円 91日目から 160円
		区分Ⅱ	100円
		区分Ⅰ	100円

\*65歳以上で一定の障がいがあり後期高齢者医療被保険者証の対象のかたは、上表の70歳以上をご覧ください。



国保に加入しているかたの問い合わせは…国保年金課給付担当☎(866)2098  
後期高齢者医療に加入しているかたの問い合わせは…後期高齢医療課☎(866)2513

# 育児 コーナー!



## 離乳食教室

会場は市保健センター(八橋)。離乳食の進め方、試食、個別相談。初期教室では調理実技、中期・後期教室では食品の調理法、歯のお手入れ方法なども学びます。

- \*太字の( )内は対象と定員(先着)。  
**①初期離乳食教室(生後4~5か月。40組)** 8月18日(月)10:00~12:00  
**②中期離乳食教室(生後6~7か月。30組)** 8月19日(火)10:00~12:00  
**③後期離乳食教室(生後8~11か月。30組)** 8月25日(月)10:00~12:00  
**申込**▶7月30日(水)8:30から子ども健康課☎(883)1174・1175

## 2人でTry! パパ・ママれっすん

赤ちゃんのお風呂の入れ方体験や、助産師の講話、ビデオ学習など。

**対象**▶開催日に妊娠16~35週の妊婦とパートナー **日時**▶8月23日(土)13:00~15:40 **会場**▶市保健センター(八橋) **定員**▶36組(定員超は抽選)  
**申込**▶往復はがき、または封書(返信用のはがきを同封)で、往信用に住所、2人の氏名(ふりがな)・年齢、電話番号、開催日時点での妊娠週数、出産予定日を、返信用に住所、氏名を書いて、8月4日(月)(必着)まで、〒010-0976 八橋南一丁目8-3 子ども健康課☎(883)1174

## むし歯予防教室 歯ッピーマウス

1~3歳児が対象です。歯みがきレッスン、歯科衛生士との座談会。  
**日時**▶8月29日(金)13:30~14:30  
**会場**▶市保健センター **先着**▶10組  
**申込**▶子ども健康課☎(883)1174

## 集まれ! 55ママおしゃべりタイム

昭和55年以前に生まれ、初めて子育て中のママが対象。育児の情報交換。  
**日時**▶7月30日(水)14:00~15:00  
**会場**▶北部市民サービスセンター2階和室 **先着**▶5人(無料の託児あり)  
**申込**▶7月24日(木)9:00から北部子育て交流ひろば☎(893)5985

## 夏のスペシャルお楽しみday

就学前の親子が対象です。マジック

\*料金の記載がないものは無料です。申込方法がないものは直接会場へどうぞ。



## 親子で遊ぼう!

いずれも参加無料。子育て交流ひろばは、各市民サービスセンターの「ベビーカー」は要申込。

会場	催し名(お子さんの対象)、日時、内容
アルヴェ5階 子ども未来センター ☎(887)5340	よちよち広場(0~1歳)…7月24日(木)の10:00~と10:40~。ママのストレッチ
	おはなし会(就学前)…8月5日(火)10:30~11:00。読み聞かせ
	つくっちゃオ(就学前)…8月7日(木)10:30~11:30。カラフルアイス作り
北部子育て交流ひろば ☎(893)5985	にっこりあそびday(就学前)…7月23日(水)10:00~11:45、体育館で。ネイガーがやってくる!一緒に交通ルールを学ぼう
西部子育て交流ひろば ☎(826)9007	おもいっきりあそびday(就学前)…7月30日(水)10:00~11:45、1階多目的ホールで。親子でエアロビクス!
	ベビーヨガ(生後3か月~1歳前後)…8月6日(水)10:30~11:45、2階和室で。先着15組。申し込みは7月31日(木)9:00から西部子育て交流ひろばへ
河辺子育て交流ひろば ☎(882)5146	はっぴいるーむ(就学前)…8月5日(火)10:30~11:30。3階ホールで運動会ごっこ
フォンテ文庫(フォンテAKITA6階)☎(893)6167	親子で英語(0歳~小学2年)…8月2日(土)11:15~11:45。読み聞かせ、リズムあそび
雄和図書館 ☎(886)2853	おはなし会(幼児~小学3年)…7月26日(土)11:00~12:00。読み聞かせ

ショーやおばけハウス、お店やさんごっこを楽しもう!

**日時**▶8月6日(水)・7日(木)、10:30~11:30 **会場・問**▶北部市民サービスセンター子育て交流ひろば  
 ☎(893)5985

## ママがつくる給食

2~3歳の親子が対象。保育所給食の人気メニュー作り。お子さんは保育士と遊びながら待ちます。先着12組。  
**日時**▶8月27日(水)10:00~12:00  
**会場**▶北部市民サービスセンター  
**申込**▶7月29日(火)10:00から土崎保育所☎(845)1571

## 地域で育児★

太字の( )内はお子さんの対象です。  
**■チャイルド中通(就園前)** **日時**▶7月22日(火)10:00~11:30 **会場**▶中通児童館で。**問**▶中通地区主任児童委員の高橋さん☎(833)4583  
**■金農トントちゃんクラブ(就園前)** 金農卵でプリン・アラ・モード作り。  
**日時**▶7月31日(木)9:30~11:30 **会場**▶金足農業高校 **参加費**▶300円  
**定員**▶定員16組 **申込**▶7月28日(月)まで金農生活科学科☎(873)3311  
**■ベビーマッサージ体験(生後2か月**

**~1歳)** **日時**▶8月5日(火)・19日(火)、10:30~12:00 **会場**▶ひよっこサロン(南通り) **参加費**▶1,500円  
**先着**▶6組 **申込**▶7月22日(火)10:00からNPO法人子育て・高齢者介護サポートばっけの会☎(834)4733

## 保育園・幼稚園で遊ぼう!

お子さんの対象年齢や実施内容など、詳しくは各園へお問い合わせください。  
**■上北手保育園**☎(839)3595 **日時**▶7月22日(火)9:45~11:00  
**■かわしり保育園**☎(823)3254 **日時**▶7月23日(水)9:45~11:00  
**■勝平保育園**☎(823)4520 **日時**▶7月23日(水)9:30~11:00  
**■外旭川幼稚園附属わんわん保育園**☎(868)1136(定員あり。要申込) **日時**▶7月23日(水)10:00~10:45  
**■けやき幼稚園**☎(845)7985(要申込) **日時**▶8月1日(金)10:00~11:00  
**■牛島ルンビニ園**☎(832)3045 **日時**▶8月5日(火)9:45~11:00  
**■聖使幼稚園**☎(862)4880 **日時**▶8月6日(水)9:00~11:00  
**■聖園ベビー保育園**☎(862)1004 **日時**▶8月7日(木)9:45~10:45  
**■日新保育園**☎(828)3211 **日時**▶8月7日(木)9:45~11:00

\*スペースの都合などにより掲載依頼があったものすべてを掲載できない場合があります。ご了承ください。



にぎわい広場とにぎわい交流館  
7月26日(土)・27日(日)



エリアなかいち2周年

問い合わせ にぎわい交流館 ☎(853)1133  
ホームページ <http://www.akita-nigiwai-au.jp/>

## 26日 ヨジロックフェスティバル2014

10:00~17:00、にぎわい広場で。「さのまる」「メロン熊」など、全国から約20体のご当地キャラが大集合！地元アイドルのpramoのライブやキャラクターグッズ販売なども。観覧無料。



さのまる

### ほろ酔いジャズナイト トーク&ライブ~POPにスイング!~

17:30開演、にぎわい交流館3階で。入場料3,500円。前売券(3,000円)は、秋田駅caoca広場、イオンモール秋田、エフエム秋田などでお求めください。

## 27日 なかいちNHK夏キャンペーン2014

いずれも観覧無料。詳しくはNHK秋田放送局へ。☎(825)8111

ワンワンとあそぼうショー▶11:15~と15:15~、にぎわい広場でNHK朗読ひろば▶14:30~



©NHK・NEED  
ワンワン

恋ジモ in 秋田-NHKで秋田の夏を楽しもう!▶12:15~と14:30~、にぎわい広場で。pramoが出演!

### 中小企業応援フェスタ2014 10:00~17:00

秋環連チャリティー生ビール祭り 17:00~20:30

秋田市飲食店組合環同連合会恒例のチャリティーイベント。暑い夏、キンキンに冷えたビールで乾杯! ステージイベントや抽選会もあるよ!



美術館  
千秋美術館の  
とおき  
情報をご紹  
に行こう! ☎(836)7860



大いなる巨大な南瓜  
2011年

千秋美術館開館25周年記念  
秋田県立美術館リニューアルオープン1周年記念

## 草間彌生 永遠の永遠の永遠

会期 9月7日(日)まで開催中  
10:00~18:00(入館は17:30まで)

会場 千秋美術館/県立美術館 1階県民ギャラリー

観覧料 1,200円 大学生600円 高校生以下無料

ギャラリートーク(学芸員による解説)

時間は14:00~14:30。チケットが必要です。

千秋美術館展示室▶7月26日(土)、8月23日(土)

県立美術館展示室▶8月2日(土)・30日(土)



学芸員  
奈良の  
オススメ

美術館学芸員が、  
企画展から注目の  
一品を紹介します。

草間といえば「南瓜」を思い浮かべる人も多  
いはず。アトリオン1階出合いの広場に展示さ  
れた「大いなる巨大な南瓜」(上の写真)は高さ約  
2.5m。どっしりとしたフォルムと鮮やかな色  
彩で、圧倒的な存在感を放っています。写真撮  
影もOKです。



黒川番楽

## 民俗芸能 合同発表会

7月27日(日)10:00~13:50  
民俗芸能伝承館5階(大町)

秋田市内で民俗芸能を保存・伝承してい  
る各団体の発表の場です。入館料100円  
(高校生以下無料)。ぜひお越しください。

出演団体  
三皇熊野神社獅子舞保存会/岡本新  
内秋田伝承会/山谷番楽保存会/黒  
川番楽保存会/土崎港ばやし保存  
会/萱ヶ沢番楽保存会/羽川剣ば  
やし保存会/秋田市民謡連盟

問い合わせ 民俗芸能伝承館 ☎(866)7091



### 中心市街地を巡る便利な循環バス 「くるる」をご利用ください

運行は9:00~17:00で、秋田駅西口~千  
秋公園入口~ねぶり流し館~南大通りな  
どを通ります。乗車1回100円(小学生以下無料)。  
青い車体が目印だよ! 交通政策課 ☎(866)2085



問い合わせ 秋田港海の祭典実行委員会 ☎(845)5983

26日(土)・27日(日)の両日開催

水難救助訓練／秋田港貿易フェア・ステージショー(ダンス、演奏など)／消防コーナー(はしご車展示、ミニ制服で写真撮影)／海上保安コーナー(マスコット「うみまるくん」登場、ミニ制服で写真撮影)／海とのふれあいコーナー(潜水作業の実演)

26日(土)のみ開催

秋田中央高校吹奏楽部の演奏、海事功労者表彰…12:40~14:00  
港花火大会(雨天時は27日)…20:00~21:00

27日(日)のみ開催

国土交通省港湾業務班「あきかぜ」の体験航海(無料) …①10:00~、②11:00~、③12:00~、④13:30~、⑤14:30~。申し込みは当日の①②③が9:30から、④⑤が13:00から、セリオン運河側で受け付け  
NPO法人あきた海辺の自然学校によるシーカヤック…10:30から14:20までに4回。体験料は2,000円(中学生以下1,000円)。申し込みは当日10:00から、セリオン西側切り込みで受け付け

\*主催者の都合により、イベント内容を変更・中止する場合があります。ご了承ください。



## 大森山動物園 ビジターセンター(入退園口) 7月24日(木)オープン!

大森山動物園ビジターセンターが7月24日(木)にオープンします。センターは、入園者が利用できる「動物園エリア」と、どなたでも利用できる「公園エリア」に分かれていて、入園者以外も楽しめます。

夏休み、みんなで動物園に遊びに来てね!

**動物園エリア** 入園者の休憩所、情報コーナー、多目的スペースなど

**公園エリア** 入園者以外のかたもご利用できます。休憩所、軽食・スイーツコーナー、売店など

入園料 720円(高校生以下無料)

問い合わせ 大森山動物園 ☎(828)5508

### オープニングイベント!

ビジターセンターオープン当日の8:45~9:00に式典を行います。浜田小学校児童による浜田音頭の披露など。「オモリン」や動物たちもゲートでお出迎え! 式典終了後、入園したかた先着100組にプレゼントを差し上げます。

動物園エリアでは…10:00~11:45、環境省職員、山形北部希少ワシタカ研究会会員、大森山動物園長による、イヌワシ保全の公開トークを開催します



公園エリアでは…秋田公立美術大学附属高等学院の生徒が撮影した動物の写真、新屋高校の生徒が撮影した来園者の笑顔の写真などを、8月5日(火)まで展示します

動物園内では…  
スペシャルまんまタイム、エサやり体験

参加無料

アルヴェで科学体験!

**きらめき de サイエンス** 大学生のサイエンスサポーターによるワークショップ。スタンプ作りや紫キャベツの煮汁で花作りなど。

日時▶8月3日(日)10:00~15:00

会場▶アルヴェ1階きらめき広場

**科学体験ワークショップ** ものづくりコーナーや科学体験ブースなど。

時間▶10:00~12:00と13:00~15:00

会場▶アルヴェ4階自然科学学習館

①8月2日(土)・3日(日)…中学校科学部生徒によるワークショップ

②8月4日(月)・5日(火)…秋田市理科教育研究会の教師によるワークショップ

問 自然科学学習館 ☎(887)5330

\*月曜休館。ただし、8月4日は開館します。









## 案内

- ・料金の記載がないものは無料です
- ・申込方法がないものは直接会場へ

### 夏休みは明德館へ行こう

夏休みの課題や自由研究に役立てましょう。いずれも直接、会場の中央図書館明德館1階児童コーナーへどうぞ。☎(832)9220

- 調べ学習に役立つチャレンジコーナー 対象▶小・中学生 期間▶7月23日(水)～8月24日(日)(休館日除く)
- 図書館で本を探そう!

対象▶小学生 日時▶7月29日(火)、8月1日(金)・23日(土)、10:00～11:00、14:00～15:00 先着▶各日10人

### 公立美術大学 オープンキャンパス

対象▶秋田公立美術大学(新屋大川町)への進学希望者 日時▶7月26日(土)・27日(日)、9:00～17:00

内容▶教育内容の説明、入試・進学相談、キャンパスツアーなど。演習体験と講義体験は申し込みが必要です 問・申込▶同大学学生課☎(888)8105

### 運動でさわやかな汗を♪

■全市一斉市民ラジオ体操のつどい 日時▶7月24日(木)6:00～7:00 会場▶各小学校グラウンドで(雨天時は体育館)。地区により日程が変わる場合があります

問▶スポーツ振興課☎(866)2247

■心と身体を変えるピラティス 対象▶19歳以上の女性 日時▶8月1日(金)・8日(金)・22日(金)・29日(金)、13:00～14:15 会場▶サンライフ秋田 受講料▶3,850円 定員▶20人 申込▶7月19日(土)10:00からサンライ

フ秋田☎(863)1391

### ■市民スポーツ祭

①水泳 日時▶8月17日(日)10:00～ 会場▶県立総合プール 参加費▶1人800円、1団体1,600円

申込▶7月25日(金)まで秋田市水泳協会の豊嶋さん☎(864)0381

②ターゲット・バードゴルフ 日時▶8月26日(火)9:00～ 会場▶大森山公園グリーン広場 参加費▶1,000円

申込▶8月18日(月)まで秋田市ターゲット・バードゴルフ協会の森川さん ☎(828)6149

### 東北地区支部消防救助技術指導会

各県の予選を勝ち抜いた救助隊員約300人が引揚救助、障害突破、ロープブリッジ救出の訓練を行います。

日時▶7月24日(木)9:30～16:00

会場▶県立スケート場

問▶消防本部総務課☎(823)4000

### 西部地域運動広場の団体利用受付

秋田西中学校グラウンド隣りの、西部地域運動広場の8月から11月までの団体利用申請を、7月24日(木)まで受け付けます。

申込▶西部市民サービスセンター地域活動室の西部地域住民自治協議会窓口にある申請用紙でお申し込みください。☎(828)4217

### 訪問歯科診療のご利用を

寝たきりや障がいなどで歯科医院への通院が困難なかに、歯科医師が訪問します。費用など、詳しくは秋田市歯科医師会へ。☎(823)4564

### 各種無料相談へどうぞ

■わかくさ相談電話 少年の悩みや

心配事をご相談ください。アルヴェ5階の少年指導センターで来所相談にも応じます。日時▶平日9:00～16:00(月曜は10:00～)

相談電話▶(884)3868

■多重債務相談 東北財務局秋田財務事務所(山王七丁目)では、借金を抱えお悩みのかたの相談に応じています。日時▶平日9:00～16:30

問▶☎(862)4196

### みんなの掲示板③

■鳥海山(鳥海湖一周)登山 日時▶8月3日(日)6:00～17:30 集合▶県庁前 参加費▶中学生以上5,000円、小学生以下4,000円 先着▶25人

申込▶はがきかFAX、Eメールに郵便番号、住所、氏名、性別、生年月日、電話番号(FAX番号)、Eメールアドレスを書いて、7月25日(金)(必着)まで〒010-1421 仁井田本町四丁目

5-35 秋田県山岳連盟 藤原健一さん ☎090-8784-2963(土日のみ)

FAX(839)3200

Eメール fuji-ken2@mint.odn.ne.jp

■秋田駒ヶ岳～乳頭縦走「高山植物の観察会」 日時▶8月3日(日)6:00～16:00 集合▶田沢湖のアルパこまくさ 参加費▶3,000円 先着▶20人

申込▶雄和自然観察協会の伊藤さん ☎090-9535-4941

■雄和街歩き～高尾山と近辺の街歩き「誰もが住みやすい街あきた」をめざし、街歩きを楽しみながら街なかエイジフレンドリーを再発見します。

日時▶8月27日(水)10:00～14:00

集合▶9:20に秋田駅東口バスターミナル 先着▶20人 申込▶エイジフレンドリーあきた市民の会事務局の小西さん☎(862)5969



## 市民相談センターの無料相談

相談の種類	相談日時	相談場所	定員	申し込み
法律	8月7日(木)・21日(木)9:00～11:40	市民相談センター	各8人	予約は7月22日(火)8:30から、市役所1階の市民相談センターの窓口か電話で。☎(866)2039 *「要予約」の相談の利用は、同一年度内に1人各1回までです。
	8月7日(木)13:30～16:10	秋田テルサ		
	8月14日(木)9:00～11:40	北部市民サービスセンター		
行政書士 年金・社会保険	8月1日(金)13:00～16:00	市民相談センター	各6人	
司法書士	8月8日(金)13:00～16:00			
公証人・遺言	8月12日(火)13:00～16:00			
行政	8月13日(水)13:00～16:00	市民相談センター	各6人	直接、市役所1階の市民相談センターへどうぞ(順番は当日の先着順。受け付けは15:30まで)。
人権・困りごと	8月14日(木)13:00～16:00			



郭西門周辺で行っている発掘調査を現地で説明します。小雨決行。

日時▶7月26日(土)13:30~15:00

集合▶秋田城跡調査事務所

### ■パネル展「古代秋田に集った人々」

秋田城跡で発見された遺構・遺物を写真で紹介します。日時▶8月2日(土)

から31日(日)まで、9:00~20:30

会場▶ポートタワーセリオン3階

### ■とうぶちくあそ きろくかい 東部地区遊びの記録会

フライングディスク、1分間じゃんけんなど全7種目。内ばき持参。

対象▶東部地区の幼児、小学生

日時▶7月30日(水)10:00~11:30

会場▶東部公民館(広面字釣瓶町)

問▶東部公民館☎(834)2206

### ■まるごとJANGO体験ツアー

雄和地域での農作業体験や地元農村資源の視察、試食。先着15人。

日時▶8月1日(金)9:00~15:00

集合▶雄和市民サービスセンター

参加費▶1,200円(昼食代含む)

申込▶7月23日(水)10:00から農業農村振興課☎(866)2116

### ■おやこ かいはろ 親子でカヌー&貝拾い

北部市民サービスセンターに集合して、あきた白神体験センター(八峰町)へバスで移動します。先着10組。

対象▶小・中学生の親子

日時▶8月3日(日)9:00~17:00

参加費▶1人1,000円(保険料含む)

申込▶7月23日(水)9:00から北部市民サービスセンター☎(893)5969

### ■ぶんか かいかん ぶんたいうらたんけん 文化会館の舞台裏探検

普段は見ることのできない舞台裏見学や音響設備・照明機器の操作体験。

対象▶小学生と保護者

日時▶8月5日(火)10:00~12:00

集合▶中央公民館 先着▶10組20人

申込▶7月22日(火)9:00から中央公民館☎(824)5377

### ■もり あそ しぜんかんさつ じゆうこうさく 森で遊ぼう~自然観察と自由工作

西部市民サービスセンターに集合して、秋田県環境と文化のむら(五城目町)にバスで移動します。

対象▶西部地域の小学生(小3以下は保護者同伴) 日時▶8月7日(木)8:50

~16:00 先着▶45人

申込▶7月23日(水)9:00から西部市民サービスセンター

☎(828)4217(平日9:00~17:00)

### ■おやこ けんがく 親子でしょっけん(食検)見学

牛や豚がどうやってお肉になるか、普段見ることができない食肉衛生検査所(河辺神内)を見学。先着5組。

対象▶小学4~6年生とその保護者

日時▶8月7日(木)13:00~15:00

申込▶7月22日(火)から食肉衛生検査所☎(882)2396(9:00~16:00)

### ■ふしぎ 不思議アートのぞき箱

材料費は1作品500円。申し込みは7月23日(水)16:00から自然科学学習館へ。☎(887)5330(月曜休館)

①灯り箱ワークショップ 灯り箱作りや香り遊び。対象▶両日参加できる小学4年生以上 日時▶8月8日(金)10:00~16:00と9日(土)10:00~12:00の2日間 会場▶アルヴェ4階自然科学学習館 先着▶25人

②のぞき箱ワークショップ 香りを楽しむのぞき箱作り。対象▶小学生以上(小3以下は保護者同伴) 日時▶8月8日(金)・9日(土)、10:00~16:00 会場▶アルヴェ2階多目的ホール 先着▶各日30人

### ■まんたらめチャレンジキャンプ

奥岳登山とキャンプ生活の2泊3日。キャンプファイヤーやテント泊、パウムクーヘン作りもあるよ! 秋田駅東口から無料の送迎バスが出ます。

対象▶小学5・6年生 日時▶8月8日(金)13:00から10日(日)14:00まで

会場▶太平山自然学習センター

参加費▶6,000円(食費・保険料など)

定員▶20人(応募多数の場合は抽選)

申込▶はがきに「チャレンジキャンプ」と明記し、郵便番号、住所、氏名、学年、年齢、電話番号、FAX番号を記入して7月25日(金)(必着)まで、〒010-0824 仁別字マンタラメ227-1 太平山自然学習センター☎(827)2171

### ■みんなの掲示板②

■セミナー「ジオパークであきたの魅力新発見!」 日時▶7月21日(月)

13:30~16:30 会場▶遊学舎会議

室(上北手) 問▶NPO法人あきた地域資源ネットワーク☎(816)0610

### ■癒しのギター音楽を聴いてみよう

「禁じられた遊び」「月の浜辺」など。

日時▶7月26日(土)14:00~16:00

会場▶南部市民サービスセンター地域文化ホール 問▶ギターラ・アミーゴ代表の伊藤さん☎(834)6794

■秋大憩いのコンサート 日時▶7月27日(日)14:00~ 会場▶秋田大学インフォメーションセンター(手形)

先着▶30人 問▶秋田大学教育文化学部の爲我井さん☎(889)2561

### ■「土崎空襲」戦争と平和資料展

日時▶7月25日(金)から8月24日(日)まで、9:00~18:00 会場▶セリオン2階回廊 問▶土崎港被爆市民会議の伊藤さん☎(845)2688

### ■夏休みはクアドーム ザ・ブーンへ

7月26日(土)~8月24日(日)は、「プールエリアでサッカーゲーム」(小学生以下が対象。土日の11:30~と15:00~。先着各50人。参加賞あり)など、イベント盛りだくさん!。 問▶ザ・ブーン☎(827)2301

■青少年育成秋田市民会議のクリーンアップ(清掃)活動 日時▶7月26日(土)7:00~8:00 集合▶アゴラ広場時計台前 問▶青少年育成秋田市民会議代表の遠田さん☎(834)5905

■夏休み裁判所見学会 模擬裁判や質問コーナーなど。対象▶小学5・6年生と保護者 日時▶7月29日(火)9:45~12:00 会場▶秋田地方裁判所3階 先着▶40人 申込▶7月23日(水)まで秋田地方・家庭裁判所事務局総務課見学会係☎(824)3121(内線512)

■インターナショナル・スマイル・コレクション 秋田在住の外国のかたによる民族衣装のファッションショーと交流会。日時▶8月2日(土)14:00~16:30 会場▶ジョイナス小ホール 入場料▶500円(大学生以下無料)

問▶同実行委員会の小山田さん ☎080-1817-3029

■地域力フォーラム in あきた 基調講演と地元の若者7人のプレゼンテーション。日時▶8月9日(土)13:00~17:00 会場▶カレッジプラザ(中通) 参加料▶1,000円、学生500円

先着▶200人 申込▶NPO法人あきたパートナーシップ☎(829)5804



## 講座

・料金の記載がないものは無料です  
・申込方法がないものは直接会場へ

### 夏休み★親子教室

■環境教室 巡視船で体験航海をしながら、秋田港と沖合の観察や水質の調査などを行います。小雨決行。

対象▶小学4年～6年生と保護者  
日時▶7月29日(火)9:00～12:00

集合▶セリオンプラザ 先着▶20人  
申込▶7月22日(火)8:30から環境総務課☎(863)6862

■木工教室 自由にデザインしたプランターや本棚などを作ります。

対象▶小学3年～5年生と保護者  
日時▶8月2日(土)10:30～12:30

会場▶太平山自然学習センター  
先着▶15組 申込▶7月22日(火)9:00から生涯学習室☎(866)2245

■料理教室 たまごプリンや親子丼を作ります。対象▶小学生の親子

日時▶8月3日(日)10:00～11:30  
会場▶雄和市民サービスセンター

材料費▶1人400円 先着▶8組  
申込▶7月22日(火)9:00から雄和市民サービスセンター☎(886)5540

### キタスカの体験教室



会場は北部市民サービスセンター(キタスカ)。申し込みは7月22日(火)9:00から同センターへ。☎(893)5969

■親子陶芸教室 自由な発想でチャレンジ! 対象▶小学生の親子

日時▶7月29日(火)9:30～12:00  
材料費▶1人500円 先着▶8組

■おやつづくり体験 チョコボールやフルーツポンチを作ろう 対象▶小学生

日時▶8月7日(木)10:00～12:00 材料費▶300円 先着▶20人

### 公立美術大学 公開講座

申し込みはアトリエももさだへ。

☎(888)8137(月曜休館)

■色彩と生活 色彩のさまざまな働きについての解説や、実験を通して嗜好(好み)傾向の色を確かめます。

日時▶7月28日(月)18:00～19:30  
会場▶秋田公立美術大学 定員▶30人

■ビデオアート入門 「ビデオアート

の父」と呼ばれるナムジュンパイクさんの活動や功績を現代的視点で解説。

日時▶8月2日(土)18:00～19:30

会場▶美大サテライトセンター(フォンテAKITA6階) 先着▶20人

### 明德館の市民文化講座

会場はいずれも中央図書館明德館。

■「私が日本を出た理由」

青年海外協力隊OBが、活動内容や志願理由などを質疑応答を交えて話します。直接会場へお越しください。

対象▶中学生以上 日時▶7月26日(土)14:00～15:30 先着▶15人

■「秋田のさかなはなぜおいしい」

講師は海洋科学博士の杉山秀樹さん。日本海のことや魚の種類、生態、しょつつるなどの食文化について話します。

日時▶8月8日(金)14:00～15:30 先着▶50人 申込▶7月24日(木)9:00から同館☎(832)9220

### 夏の工作教室

ユニット折り紙で作る壁飾りなど。先着16人。

日時▶8月4日(月)10:00～12:00

会場▶中央図書館明德館河辺分館  
申込▶7月20日(日)9:30から明德館河辺分館☎(881)1202

### ボランティア・NPOスキルアップ講座

講師はLINEコンサルタントの松浦法子さん(右写真)。LINEの機能について正しく理解し、市民活動への活用方法を学びます。スマートフォンかタブレットをご持参ください。

開催日▶①初級編…7月28日(月) ②中級編…7月29日(火) 時間▶19:00～21:00

会場▶アルヴェ2階多目的ホール 先着▶①40人 ②60人

申込▶7月18日(金)から市民交流サロン☎(887)5312

### 佐竹史料館の学習講座

佐竹史料館企画展に関連して江戸時代の幽霊と妖怪について学びます。

日時▶8月20日(水)・27日(水)、13:30～15:30 会場▶中央図書館明德館

資料代▶510円 先着▶30人  
申込▶7月22日(火)9:00から佐竹史料館☎(832)7892

### チャイルドライン公開講座

開催日▶7月27日(日) 会場▶サンバル秋田(文化会館内) 内容▶10:30～12:00は発達障害、13:00～15:00

は子どもの抱える問題の理解と対応  
参加費▶各500円 定員▶20人

申込▶7月26日(土)12:00まで女性学習センター☎(824)7764

### みんなの掲示板①

■知的障がい者のかたへのボランティア体験講座

日時▶7月26日(土)、8月2日(土)・30日(土)、13:30～16:00は講義と実技、8月4日(月)から22日(金)までに数回、施設での体験

会場▶市老人福祉センター、竹生寮ほか 申込▶7月23日(水)まで竹生寮の斎藤さん☎(834)2577

■8人制バレーボールC級審判員認定講習

日時▶8月2日(土)9:30～16:00 会場▶県スポーツ科学センター(山王) テキスト代▶500円

申込▶7月30日(水)まで秋田県8人制バレーボール連盟の長谷川さん ☎090-9425-2169

■放送大学学生募集(10月入学)

放送大学は、テレビ・ラジオなどで授業を行う通信制大学です。1科目から学べ、入学試験はありません。

応募締切▶8月31日(日)まで。詳しくは、放送大学秋田学習センターへお問い合わせください。☎(831)1997

## 催し物

・料金の記載がないものは無料です  
・申込方法がないものは直接会場へ

### 夏休み子ども映画会

「八郎瀧の八郎」「ふしぎな錦」「竹取物語」を上映します。

対象▶幼児、小学生と保護者

日時▶7月24日(木)10:30～11:30

会場▶河辺総合福祉交流センター

問▶秋田市視聴覚ライブラリー

☎(882)5535

### 秋田城跡 現地説明会とパネル展

問い合わせは秋田城跡調査事務所(寺内焼山)へ。☎(845)1837

■秋田城跡発掘調査現地説明会 外



はく しゅ かつ さい  
拍手喝采  
国文祭!  
こく ぶん さい

第29回 国民文化祭秋田市実行委員会

“国民文化祭・あきた2014” 開催まであと78日！

秋田市主催は12事業。さらに4つのイベントで国  
文祭を盛り上げます。その催しをシリーズで紹介！  
国民文化祭推進室 ☎(866)8782

Vol.15 秋田市ゆかりの文学資料展(秋田の酒資料展、秋田市の先人たち展を同時開催)

開催日 10月7日(火)～26日(日) 会場 中央図書館明徳館



石川達三



石井露月

石川達三(第1回芥川賞受賞者)や石井露月(正岡  
子規門下の俳人)、「種蒔く人」(日本初のプロレタ  
リア雑誌)の関連資料など、秋田市ゆかりの文学資  
料を展示します。

さらに、秋田の酒に関する資料や、森川源三郎、  
多田等観など、秋田市の先人を紹介するパネル展  
も同時開催します。観覧無料。

国文祭  
ちょこっと  
インフォメーション  
チケット情報!

吹奏楽の祭典

開催日 10月12日(日) 会場 県民会館



昨年のプレイベントで

出演団体が異なる1部(10:00～)、2部  
(14:45～)構成のステージ。チケットは各部  
1,000円。販売開始は8月2日(土)10:00から。  
ローソンチケット、秋田駅トピコ内caoca広  
場でお求めください。

\*その他、秋田市主催事業のチケット情報は、次回広報あきた8月1日号、または秋田市実行委員会ホームペー  
ジをご覧ください。http://www.akitacity-kokubunsai2014.jp/